

# MPH\_MEMA/03

Úterý 16:20, S3

# Důležité informace

- Ing. Alena Šafrová Drášilová
  - KPH, 6. patro, 631
  - konzultace – út 15:00–16:00, pá 10:00–11:00
  - jindy po předchozí domluvě
  - [136922@mail.muni.cz](mailto:136922@mail.muni.cz)
- cvičení – 1.3., 15.3., 29.3., 12.4., 26.4., 10.5.
- bodové hodnocení prezentací – 0–3 body
- prezentace je třeba odevzdat 24 hodin před cvičením

# Prezentace

- ve dvojicích
- podle tématu z přednášky
- bílé/světlé pozadí, kontrastní písmo
- max. 10 minut
- pozor na čitelnost tabulek, obrázky
- pozor na pravopisné chyby

# Prezentace - témata

- 15.3. – Internacionalizace podniku
- 29.3. – Strategické aliance
- 12.4. – Nadnárodní společnosti
- 26.4. – *Náhradní termín!!!*
- 10.5. – Akvizice

# Bosch Rexroth

- Případová studie o tom,
  - jak vznikají nadnárodní společnosti,
  - jak probíhá internacionalizace podniku,
  - jak dlouho trvá vybudování skupiny,
  - jak může fungovat pobočka a mateřská společnost
  - a možná ještě o něčem dalším...

# Skupina Bosch

- zakládající společnost Robert Bosch GmbH a dalších cca 300 dceřiných společností
- 275 000 zaměstnanců
- více než 60 zemí přímo + 90 s obchodním zastoupením
- obory – výroba domácích spotřebičů, automobilová technika, tepelná technika, elektrické nářadí, komunikační zabezpečovací systémy, pohony všeho druhu...

# G.L. Rexroth GmbH

- 1795 – kovárna (Elsavatal, spessartský kraj)
- převzetí slévárny v Lohru nad Mohanem
- 1930 – vybudování vlastní kuplovný
- 1953 – první hydraulické komponenty
- 1964 – akvizice RB Maschinenbau Murrhardt GmbH, která se specializovala na komponenty pro průmyslové hydraulické a pneumatické systémy
- 1968 – akcionářem se stal Mannesmann
- 1969 – technologické centrum hydrauliky ve Schwieberdingenu

# G.L. Rexroth GmbH

- 1972 – výroba radiálních pístových čerpadel
- 1976 – 100% dceřinou společností Mannesmann Rexroth AG stala společnost Brueninghaus GmbH, která vyráběla axiální pístová čerpadla a motory
- 1977 – akvizice společnosti Lohmann und Stolterfoht GmbH, která se zabývala výrobou přenosových vedení
- 1980 – úplné začlenění do skupiny Mannesmann
- 1987 – akvizice společnosti Deutsche Star GmbH zaměřené na lineární technologie
- 1989 – pneumatické systémy



# Mannesmann

- 1885 – objevena technologie výroby bezešvých ocelových trubek
- 1890 - založena Deutch-Osterreichische Mannesmannrohren-Werke AG (trubky, roury, stožáry, sloupy atd.)
- 1907 – volně obchodovatelné akcie
- 20. léta – vertikální integrace
- 1929 – první vlastní ocelárna
- 1952 – rozdělení na tři autonomní společnosti
- 1952 – expanze do Kanady, jižní Ameriky a Turecka
- 1968 – investice v Rexrothu

# Mannesmann

- 1976 – Mannesmann Rexroth a současně diverzifikace portfolia (strojírenství, elektronika, automobilový průmysl, aj.)
- 1990 – vstup na trh komunikačních technologií
- 1990–2000 – ocelárna Huttenwerk Krupp-Mannesmann GmbH (na základě dohody se společností Krupp), joint venture Europipe GmbH na produkci trubek o velkých průměrech s francouzskou skupinou Usinor Sacilor, holdingová společnost DMV Stainless BV na výrobu nerezové oceli
- 2000 – převzetí skupinou Vodafone
- 2001 – Mannesmann Rexroth se stává součástí skupiny Bosch

# Bosch

- 1886 – dílna pro jemnou mechaniku a elektrotechniku ve Stuttgartu
- 1887 – magnetoelektrický zapalovač
- 1900 – 40 zaměstnanců
- 1907 – 1000 zaměstnanců
- 1898–1925 – zahraniční pobočky (Anglie, Francie, USA, JAR, Austrálie, Argentina, Čína,...), tržní podíl přes 90 %, více než 88 % tržeb ze zahraničí
- 20. léta – restrukturalizace
- 30. léta – diverzifikace produkce (elektrické nářadí, topné systémy, rádia Blaupunkt, domácí spotřebiče apod.)

# Bosch

- 1937 – dodnes platné stanovy společnosti sepsané zakladatelem
- 1948 – 10 000 zaměstnanců
- 1958 – 40 000 zaměstnanců
- 1955–1965 – zakládání továren po celém Německu kvůli nedostatku pracovních sil
- 1964 – nadace Robert Bosch Stiftung GmbH (92 % akcií), rodina Bosch (7 % akcií), Robert Bosch GmbH + průmyslový fond Robert Bosch (1 % akcií, ale 93 % hlasů)
- 1963 – 73 000 zaměstnanců
- 1990 – 180 000 zaměstnanců

# Bosch

- 1990 – počátek fáze globalizace
  - východoevropské trhy
  - asijské trhy
- 2000 – 72 % obrátu generováno mimo Německo
- 2001 – Bosch Rexroth AG
- 2006 – automobilový průmysl tvoří 62 % obrátu

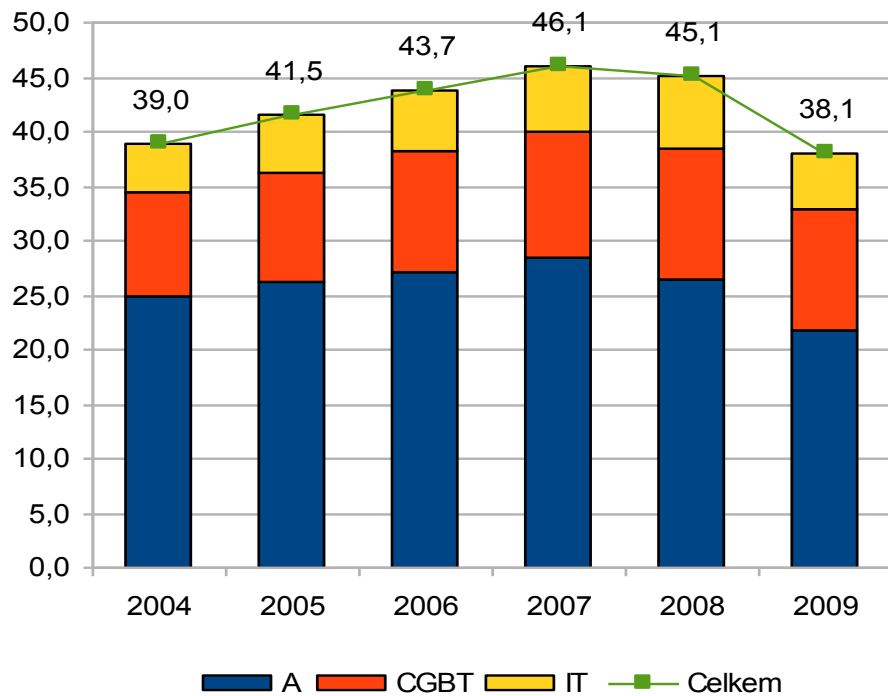
# Bosch Rexroth spol. s r.o.

- 1960 – přímé dodávky z Rexroth Lohr am Main a Rexroth Wien
- 1990 – založení přímého obchodního zastoupení
- 1991 – zahájena výroba hydraulických agregátů
- 1992 – obchodní činnost v oblasti lineární techniky
- 1997 – elektrotechnické systémy
- 2000 – vlastní pavilon na strojírenském veletrhu
- 2001 – Bosch Rexroth spol. s r.o.
- 2008 – otevřeno nové sídlo společnosti

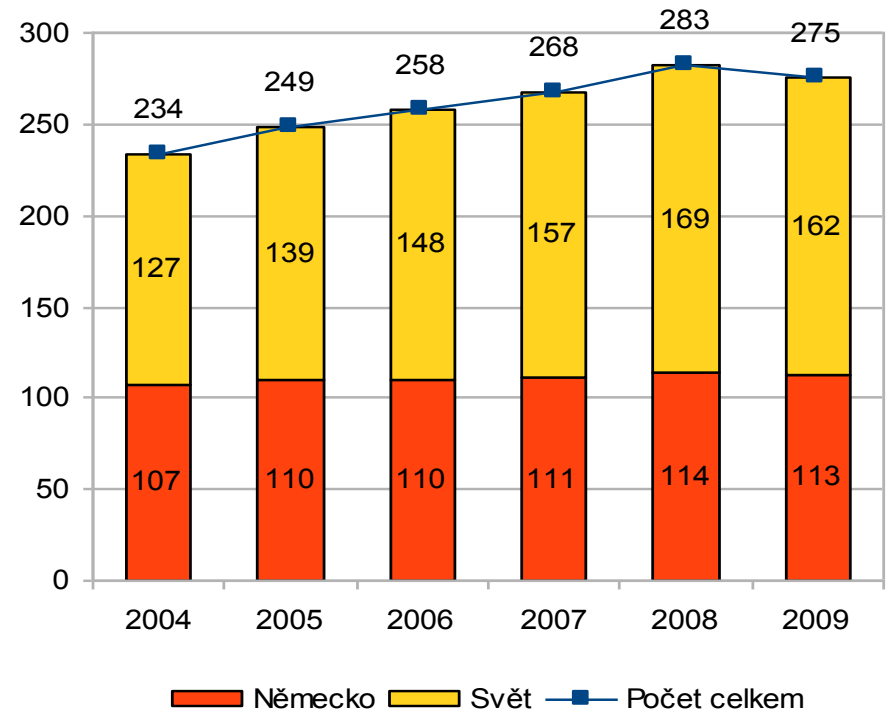
# Struktura skupiny



<sup>1)</sup> Celkem včetně dceřiných společností, <sup>2)</sup> Bosch Rexroth AG (100% Bosch), <sup>3)</sup> Bosch Solar Energy AG



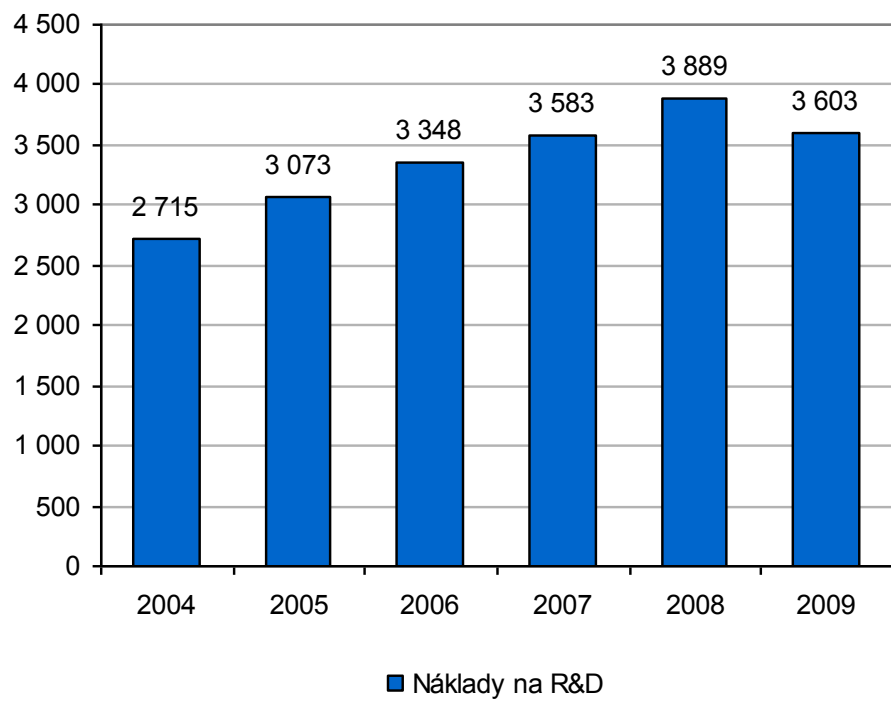
# Zaměstnanci (tis.)





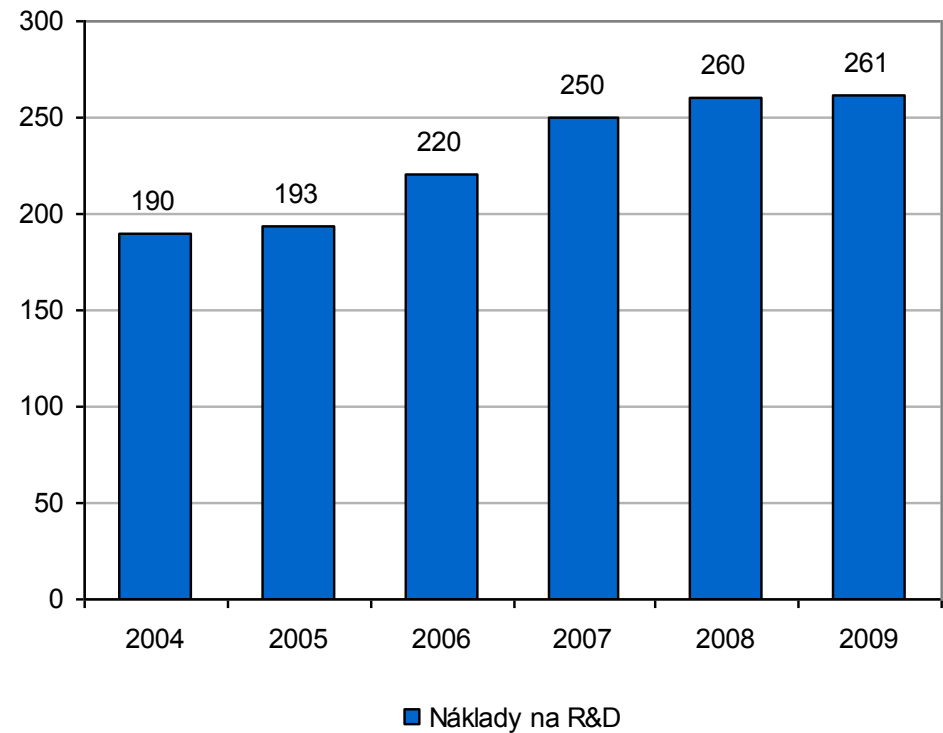
# Inovace Bosch

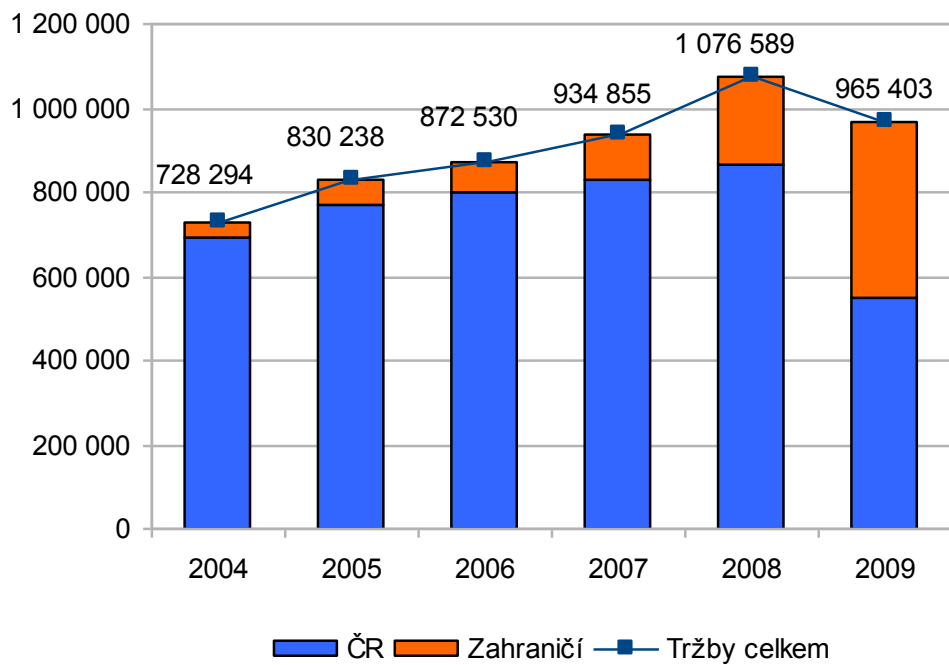
- 33 000 zaměstnanců ve výzkumu a vývoji
- 1 300 v samostatné výzkumné divizi
- podíl nákladů na R&D na obratu rostl bez ohledu na krizi a pohybuje se mezi 7 a 9,5 %
- 2009 – 3 870 patentových přihlášek (>15 denně)
- z toho 45 % v oblasti obnovitelných zdrojů a životního prostředí



# R&D Bosch (mil. €)

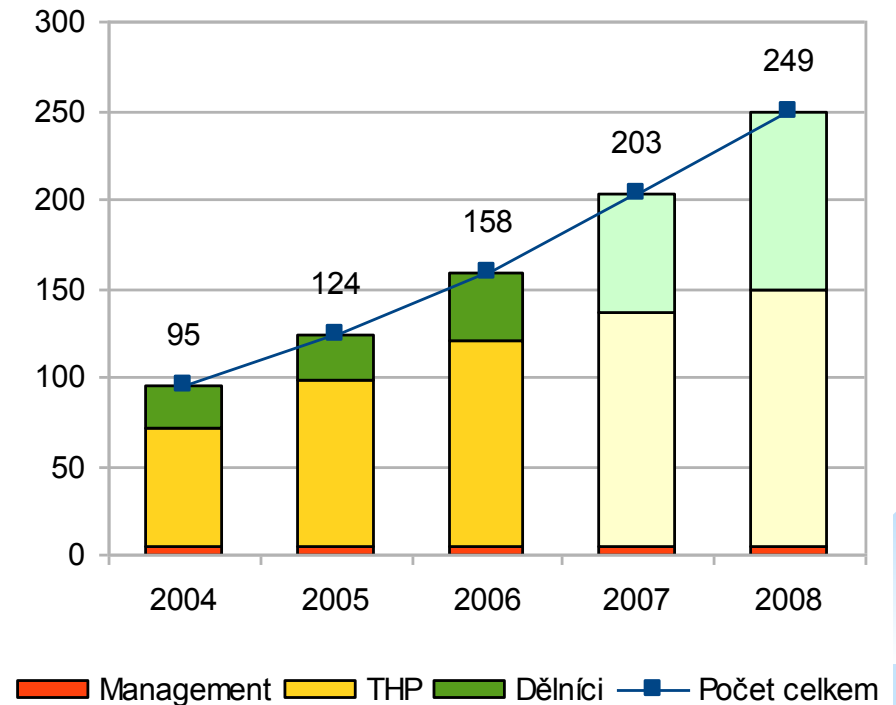
# R&D Rexroth (mil. €)





# Obrat Rexroth ČR (tis. Kč)

## Zaměstnanci Rexroth ČR



# Organizace

## BRNP

- Project management
- Kvalita
- Zakázkové centrum
- Logistika
- Konstrukce
- Strategický nákup (materiál)
- Výroba

## Corporate Outsourcing

- Mzdová účtárna

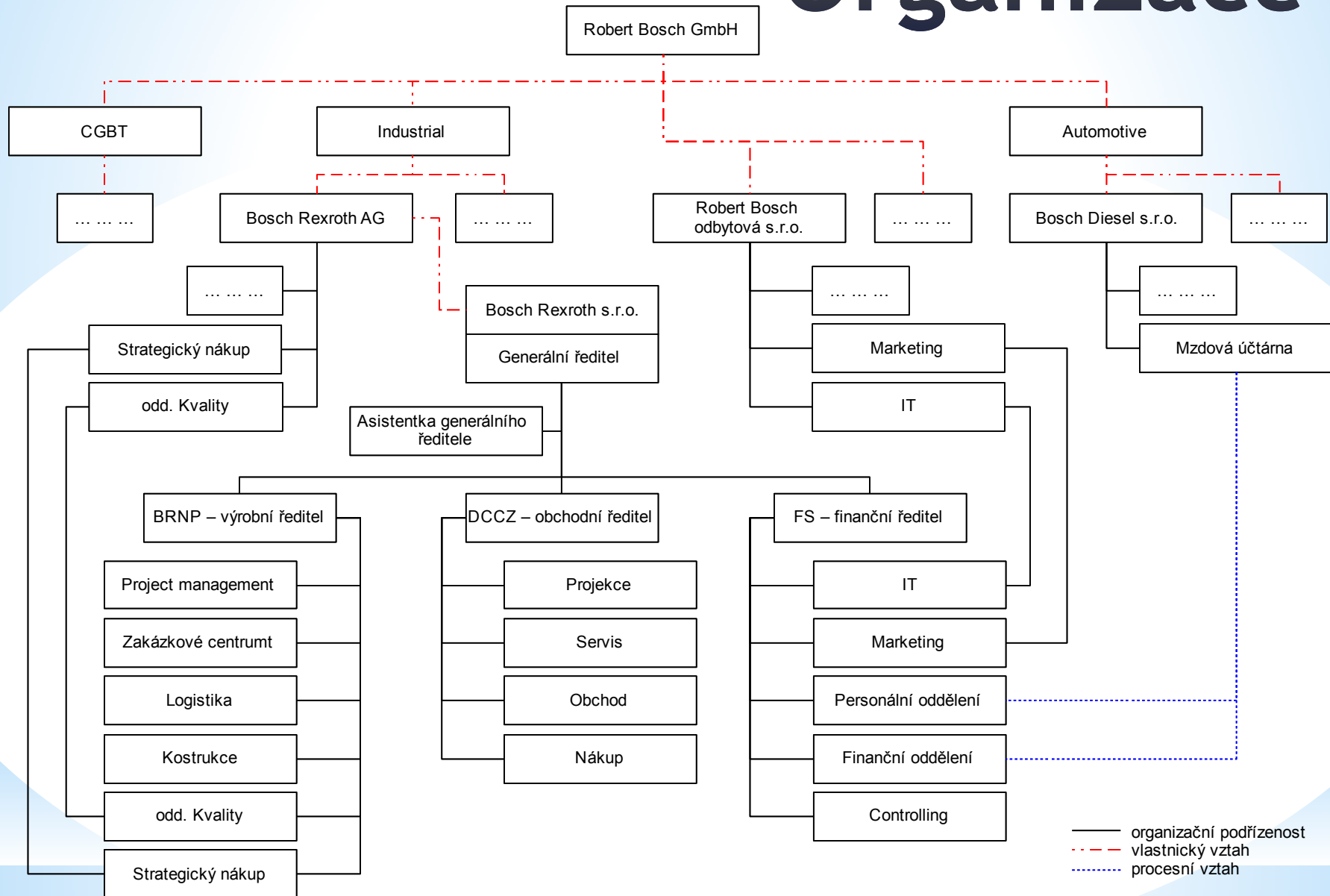
## DCCZ

- Projekce
- Servis
- Obchod
- Nákup (zboží)

## Field Support

- IT
- Marketing
- Personální oddělení
- Finanční oddělení
- Controlling

# Organizace



# Identita skupiny

- loga



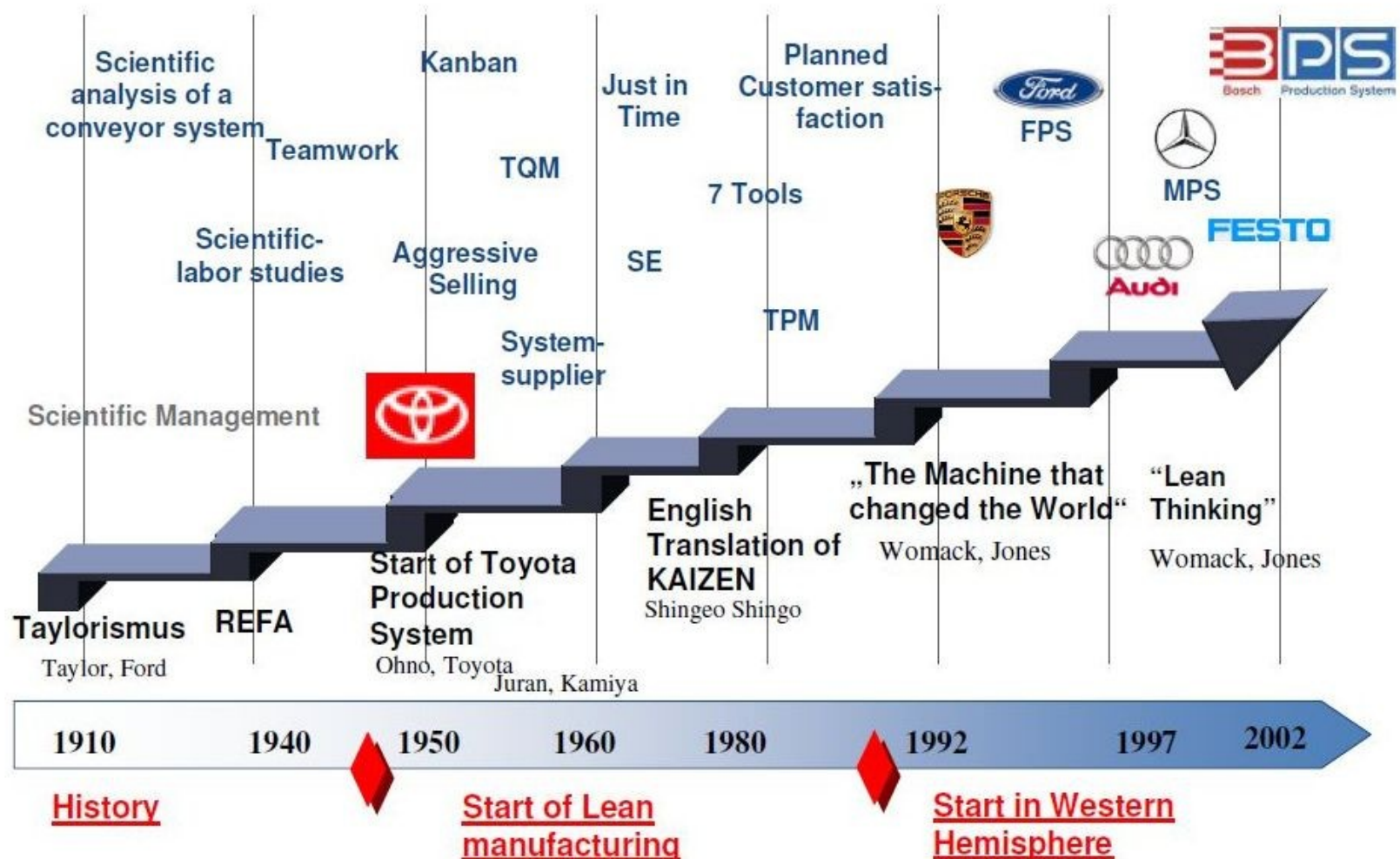
**BOSCH**

**Rexroth**  
Bosch Group

- kultura, směrnice, etický kodex, hodnoty, centralizace informačních systémů, systémy řízení kvality a výroby

# Bosch Production System

## Bosch Production System



**Otázky?**

**Děkuji za pozornost 😊**