

Kvalita ve vzdělávání

Co je to kvalita?

Kvalitou (vzdělávacích procesů, vzdělávacích institucí, vzdělávací soustavy) se rozumí žádoucí (optimální) úroveň fungování anebo produkce těchto procesů či institucí, která může být předepsána určitými požadavky (např. vzdělávacími standardy) a může být tudíž objektivně měřena a hodnocena

Význam hodnocení kvality

- Zdroj záruk pro stát (poskytovatele finančních prostředků) a pro další účastníky o tom, že s vynakládanými finančními prostředky je nakládáno co nejefektivněji a nejzodpovědněji.
- Podklad pro akreditaci
- Podklad pro financování
- Prostředek stálého zdokonalování
- Podklad pro zdokonalování managementu školy nebo její součástí.

Mechanismy zabezpečování kvality

- Hodnocení kvality – systematické posouzení

Vnitřní (internal evaluation), vlastní (self evaluation)

Vnější hodnocení (external evaluation)

- Akreditace (programová x institucionální)

Nástroje hodnocení

- Bench-marking
- TQM (total quality management)
- EFQM (European Foundation Quality Model) (předpoklady, výsledky, zpětná vazba, inovace a učení se)

TQM instituce	Tradiční instituce
<p>Orientace na zákazníka</p> <p>Zaměření na prevenci problémů</p> <p>Investice do lidí</p> <p>Má strategii pro zvyšování kvality</p> <p>Řeší stížnosti jako příležitosti ke zlepšení</p> <p>Má plán zlepšení kvality</p> <p>Vedení řídí kvalitu</p> <p>Proces zlepšování kvality zahrnuje všechny</p> <p>Lidé vytvářejí kvalitu-kreativita je podporována</p> <p>Je jasno o rolích a odpovědnostech</p> <p>Má jasné hodnotící strategie</p> <p>Vnímá kvalitu jako prostředek zlepšení uspokojení zákazníka</p> <p>Dlouhodobé plánování</p> <p>Kvalita je chápána jako část kultury</p> <p>Kvalita je rozvíjena v souladu s vlastní strategií</p> <p>Má jisté poslání</p>	<p>Orientace na vnitřní potřeby</p> <p>Zaměření na zjištění problémů</p> <p>Systematicky nerozvíjí sbor</p> <p>Chybí strategie kvality</p> <p>Stížnosti jsou nepříjemné</p> <p>Nemá plán zlepšení kvality</p> <p>Vedení kontroluje kvalitu</p> <p>Proces zlepšování kvality zahrnuje jen vedení</p> <p>Procedury a pravidla jsou důležité</p> <p>Role a odpovědnosti jsou vágní</p> <p>Nemá žádnou systematickou hodnotící strategii</p> <p>Vnímá kvalitu jako prostředek snižování nákladů</p> <p>Krátkodobé plánování</p> <p>Kvalita je chápána jako obtíž</p> <p>Kvalita plní záměry vnějších hodnotitelů</p> <p>Chybí poslání</p>

Problémy spojené s hodnocením

- Nedostatečná informovanost pracovníků institucí, nepochopení účelu hodnocení kvality, nedůvěra k možnému přínosu jejich hodnocení.
- Malá nebo někdy dokonce žádná koordinace ve vyžadování různých podkladů pro každý účel hodnocení kvality zvlášť.
- Vyžadování příliš velkého dodatečného pracovního nasazení při hodnocení instituce.
- Neúměrná kárná opatření vedoucí k zakrývání chyb, případně různým podvodům.

Správní a legislativní rámec

- Školský zákon (vnitřní i vnější)
- Zákon o státní kontrole (inspekční činnost)
- Vysokoškolský zákon (vnitřní i vnější)
- Vyhláška č. 15/2005 Sb., kterou se stanoví náležitosti dlouhodobých záměrů, výročních zpráv a vlastního hodnocení školy.
- Vyhláška č. 17/2005 o podrobnějších podmínkách České školní inspekce a výkonu inspekční činnosti
- Vyhláška č. 42/1999 Sb., o obsahu žádosti o akreditaci studijního programu

Vlastní hodnocení školy

Rámcová struktura vlastního hodnocení školy

- a) cíle stanovené v koncepčním záměru, ŠVP, jejich reálnost a stupeň důležitosti
- b) posouzení způsobu plnění cíle
- c) prověření oblastí a návrh opatření
- d) účinnost opatření

Oblasti hodnocení

- a) podmínky ke vzdělávání
- b) průběh vzdělávání
- c) podpora školy žákům a studentům, spolupráce s rodiči a dalšími aktéry
- d) výsledky vzdělávání (uplatnitelnost absolventů)
- e) řízení školy, kvalita personální práce, kvalita dalšího vzdělávání pedagogických pracovníků
- f) úroveň výsledků (přidaná hodnota)

Vnitřní evaluace vysokých škol

- Dlouhodobý záměr vysoké školy
- Výroční zpráva o činnosti

Podle zákona o VŠ obsahuje:

- Přehled činnosti v kalendářním roce
- Výsledky hodnocení činnosti
- Změny vnitřních předpisů a změny v orgánech vysokých škol,
- Další údaje stanovené správní radou

Výroční zpráva o hospodaření:

- Roční účetní závěrku a zhodnocení základních údajů v ní obsažených
- Výrok auditora k závěrce
- Přehled o peněžních příjmech a výdajích podle zdrojů,
- Vývoj a konečný stav fondů
- Stav a pohyb majetku a závazků
- Úplný objem nákladů v členění na náklady pro plnění činností doplňkových a ostatních.

Vnější hodnocení

- Oblasti: veřejnosprávní, pedagogické
- Česká školní inspekce (výroční zpráva), zřizovatel
- Akreditační komise,
- MŠMT – výroční zpráva o stavu a rozvoji vzdělávací soustavy
- Krajský úřad – zpráva o stavu a rozvoji vzdělávací soustavy
- Mezinárodní evaluační aktivity

Česká školní inspekce

- Organizační složka státu
- Ústředí české školní inspekce, inspektoráty
- Výkon činnosti na základě hlavních úkolů, podnětů, stížností a petic

Oblasti:

- Získává a analyzuje informace o vzdělávání
- Zjišťuje a hodnotí podmínky, průběh a výsledky vzdělávání
- Zjišťuje a hodnotí naplnění ŠVP
- Vykonává státní kontrolu dodržování právních předpisů
- Vykonává veřejnosprávní kontrolu – využívání finančních prostředků

Akreditace (zákon č. 111/1998 Sb.)

- udělení určitého statutu, schválení a uznání určitého postavení a někdy také oprávnění k určité činnosti
- Základem hodnocení jsou:
 - struktura studijních plánů a požadované znalosti;
 - personální zabezpečení studijních programů na standardní dobu studia;
 - vědecká a výzkumná, vývojová, umělecká nebo další tvůrčí činnost;
 - kvantitativní i kvalitativní úroveň podpůrných zdrojů studia (přístroje, knihovny, informační technologie).

Akreditační komise

- má 21 členů
- předsedu, místopředsedu a členy komise jmenuje vláda na návrh ministra na 6 let, max. na 2 funkční období
- zasedá nejméně 3-krát ročně
- pečuje o kvalitu VŠ vzdělávání a všestranně posuzuje vzdělávací a vědeckou, výzkumnou, vývojovou, uměleckou a další tvorčí činnost VŠ
 - hodnotí činnost VŠ a kvalitu akreditovaných činností a zveřejňuje výsledky hodnocení
 - posuzuje a vydává stanovisko k dalším záležitostem vysokého školstva, které ji předloží ministr

Hodnocení kvality

- Cíle
- Vstupů
- Procesů
- Výstupů

Analýza trhu
(kdo jsou naši zákazníci a co očekávají?)



SWOT analýza
(Co potřebujeme zlepšit, v čem jsme úspěšní?)



Plán organizace
(Jak hodláme docílit úspěchu?)



Plán řízení kvality
(Jak hodláme docílit kvality?)



Náklady na kvalitu
(Kolik nás bude kvalita stát?)



Hodnocení a zpětná vazba
(Jak se dozvíme, že jsme dosáhli úspěchu?)

Kvalita instituce

ZDROJE

1. Škola má motivované a schopné učitele.
2. Ve škole jsou adekvátní zdroje schopné docílit, aby učitelský sbor učil efektivně.

VÝSLEDKY

1. Nízký počet propadajících žáků.
2. Velmi dobré hodnocení ve standardizovaných testech.
3. Vysoký počet žáků, kteří jsou přijati na další studium, či úspěšně získají odpovídající práci.

Kvalita - Kurikulum

1. Škola má jasně vymezeny výchovně vzdělávací cíle.
2. Škola má dobře plánovaný, vyvážený a řízený program, který zahrnuje potřeby žáků.
3. Škola má program, který poskytuje žákům požadované dovednosti.
4. Program zahrnuje vysokou spolupráci s rodiči ve vzdělávacích aktivitách žáků.

Kvalita rozhodování

1. Vysoká úroveň rozhodování učitelského sboru při uskutečňování cílů školy.
2. Vysoké zapojení jednotlivých učitelů v rozhodování ve škole.
3. Vysoká úroveň zapojení společnosti v rozhodování.

Odlišné chápání kvality jednotlivými aktéry

- *Veřejnost* - za kvalitní vzdělávání považuje vzdělávání v takové instituci, kterou lze charakterizovat jako úspěšnou – tedy takovou, „ve které žáci dosahují velmi dobrých výsledků v základních dovednostech měřených odpovídajícími testy.“SVOBODA, 1999
- Úspěšná škola může být v pohledu veřejnosti taková, která má jasně vymezeny cíle a stanovené postupy a vzdělávací programy, má dobré vedení a motivované a schopné pedagogy, dobré hodnocení ve standardizovaných testech, vysoký počet žáků přijatých k dalšímu studiu (resp. úspěšně získávajících odpovídající práci) a vytváří dobré podmínky nejen pro práci pedagogů, ale také pro studium žáků.(Svoboda, 1999)
- *Národní ústav odborného vzdělávání* kvalitu vzdělávání charakterizuje jako „určitou žádoucí úroveň fungování a/nebo produkce těchto procesů nebo institucí, která může být předepsána určitými požadavky – např. rámcovými vzdělávacími programy, evaluačními standardy – a tudíž může být objektivně hodnocena a měřena

Realita VŠ

- absence objektivního hodnocení VŠ (podle oborů)
- „žebříčky fakult českých vysokých škol“
- Průzkum – Lidové noviny + isea (Institute for social and economic analysis)
- „Nejlepší školy podle aktuální žebříčku HN“

Nejlepší školy podle aktuálního žebříčku HN

Kritéria

- 1. Světovost školy – počet studentů v zahraničí, počet předmětů v cizím jazyce, počet jazykových kurzů
- 2. Zájem o školu – kolik studentů bylo přijato, kolik z přijatých se skutečně zapsalo, počet doktorandů, podíl docentů do 40 let a podíl profesorů do 50 let.
- 3. Průzkum absolventů
- 4. Názor „expertů“
- Věda – počet vědeckých výstupů a počet bodů – dle Rady vlády pro vědu a výzkum.

Pořadí ekonomických fakult

Pořadí	Název školy	Sučet bodů školy	Zájem o školu	Průzkum absolventů	Věda	Celkem
1.	Institut ekonomických studií FSV UK	16,2	9,4	1	10,5	37,1
2.	Národohospodářská fakulta VŠE	7	14,8	0	15	36,8
3.	Podnikohospodářská fakulta VŠE	11,8	12,2	1	10,5	35,5
4.	Fakulta mezinárodních vztahů VŠE	14,6	8,8	1	10,5	34,9
5.	Fakulta financí a účetnictví VŠE	4,9	11,8	1	17	34,7
6.	Provozně ekonomická fakulta Mendelovy univerzity v Brně	6,7	8,2	1	15,5	31,4
7.-8.	Fakulta informatiky a managementu Univerzity HK	12,5	10	1	5,5	29
7.-8.	Provozně ekonomická fakulta ČZU v Praze	15,7	8,8	1	3,5	29
9.	Fakulta managementu a ekonomiky UTB Zlín	10,3	12,4	1	5	28,7
10.	Fakulta statistiky a informatiky VŠE	6,7	7,8	1	13	28,5
11.	Ekonomicko-správní fakulta MU v Brně	12,2	7,6	1	6,5	27,3
12.	Fakulta ekonomicko-správní Univerzity Pardubice	7,7	5	0	14,5	27,2
13.	Fakulta podnikatelská VUT v Brně	10	10,4	1	1,5	22,9
14.	Ekonomická fakulta VŠB-TU Ostrava	3,8	7,2	1	8	20
15.	Fakulta managementu VŠE	1,2	7	1	10,5	19,7
16.	Ekonomická fakulta TU Liberec	9,8	5,2	1	1,5	17,5
17.	Ekonomická fakulta JČU v Č. Budějovicích	4,6	6,8	0	4	15,4

POZN.: TABULKA UKAZUJE, KOLIK BODŮ JEDNOTLIVÉ FAKULTY OBRŽELY PODLE METODIKY HN

Výsledky

- Medicína – 2. lékařská fakulta UK v Praze
- Strojírenství – Fakulta strojní ČVUT v Praze
- Ekonomie – Institut ekonomických studií FSV UK v Praze
- Právo – PF UK v Praze
- Informatika – Matematicko-fyzikální fakulta UK v Praze
- Sociologie – FSS MU
- Psychologie – FSS MU
- Architektura – Fakulta architektury ČVUT v Praze
- Chemie – Přírodovědecká fakulta UK

Názory expertů

- **Petr Zahradník, hlavní ekonom České spořitelny**

U nás chybí cílené propojení firemního sektoru s akademickým tak, jak je obvyklé na západních, zejména amerických univerzitách. Tamní firmy od počátku podporují talentované studenty v podobě stipendií. Zadávají obsah diplomových prací dle firemních potřeb a dávají možnost nahlédnout studentům do chodu firmy, což je nejlevnější způsob, jak najmout talentované lidi. Existuje tam kontinuální komunikace mezi vedením škol a vedením zainteresované firmy. U nás to je pořád velice nahodilé.

Pořád je velmi rozšířený neblahý jev, že škola jako celek nevykazuje takovou činnost, ale jen její jednotliví zaměstnanci sami za sebe jsou v tomto mimořádně aktivní. Peníze, které jim z toho plynou, jdou jim do kapsy a škola z toho nemá vůbec nic. Mnozí lidé využívají zázemí škol v podstatě k tomu, aby měli zadarmo kancelář, počítač, vybavení a sekretářku pro svoje vlastní soukromé melouchy.

Experti II.

- **Miroslav Zámečník, hlavní ekonom ČSOB**

Absolventi v Česku sami říkají, že když přijdou do praxe, znají velmi dobře integrály, ale praxe pokulhává. Naproti tomu ve Spojených státech, když studenti chtějí pracovat třeba v oblasti investičního bankovníctví, tak jsou po dvou letech perfektně připraveni. U nás tohle neexistuje.

- **Kateřina Palková, ředitelka firmy Partners**

Podle mne jsou podstatné teoretické základy ve stěžejních předmětech (matematice, statistice, makroekonomii, mikroekonomii a nástrojích finančního trhu). V těchto předmětech je podle mne nejsilnější FSV. Fakulty VŠE mají mé hlasy hlavně pro jejich schopnost vést své absolventy k samostatnosti a plné zodpovědnosti nejen za vlastní studium ale i za profesní kariéru.

Projekt LN a isea

5 základních indexů:

- Image oboru – počty přihlášených, kteří se dostaví k přijímacímu řízení
 - Obtížnost vstupních testů, kvalita studentů
 - Konkurenceschopnost oboru – podíl zapsaných k počtu přijatých
 - Podíl gymnazistů – kvalita studentů
 - Podíl magisterských studentů
- + 40 % „měkkých dat“ – image školy mezi odborníky a studenty, uplatnění na TP...

Veřejné x soukromé školy

= > ESF MU ☺

Mezinárodní průzkum

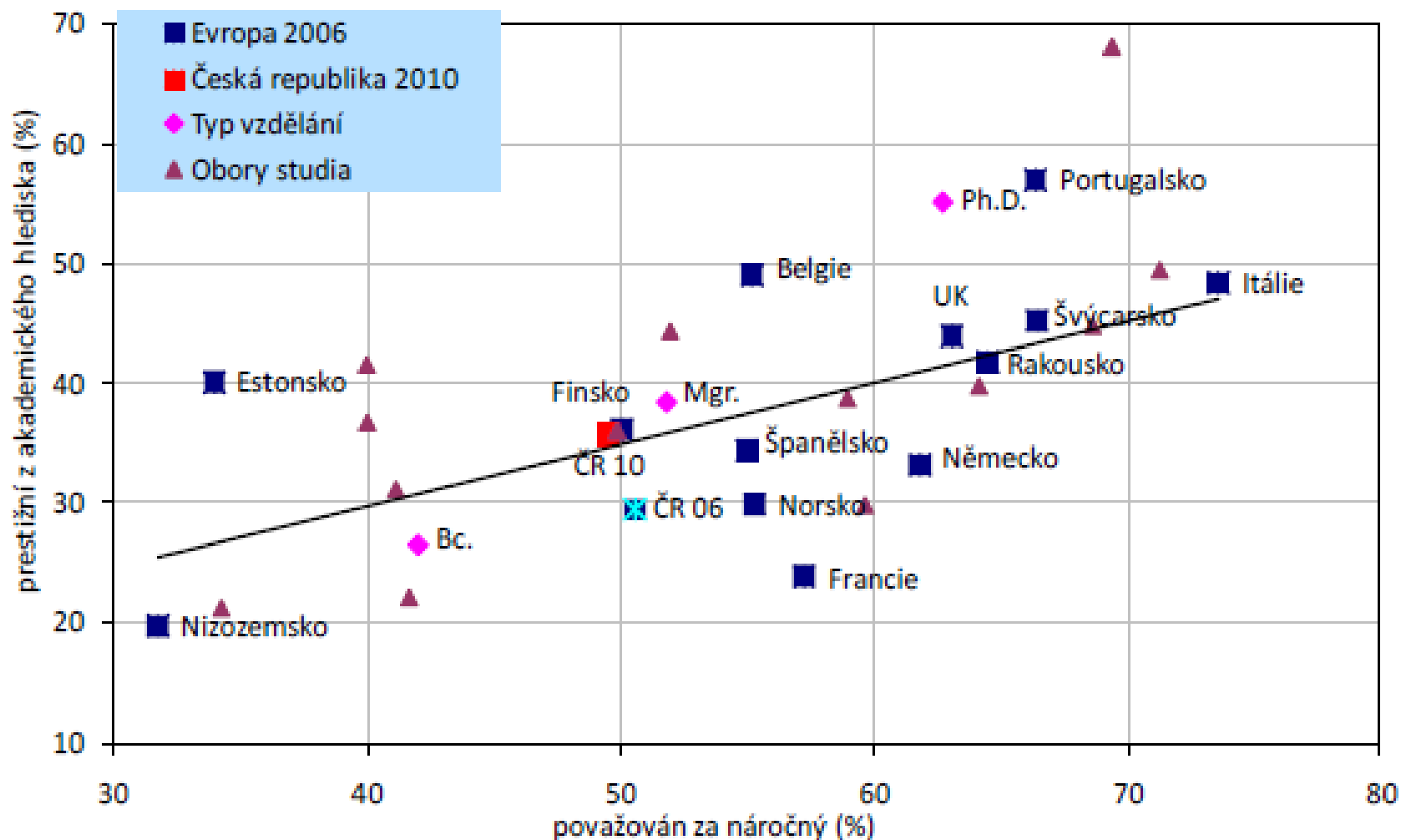
- REFLEX 2010
- Středisko vzdělávací politiky UK
- Zpráva první – Absolventi hodnotí vzdělávání na vysoké škole, způsoby výuky, kvalitu učitelů
- 2. díl – přechod ze školy do zaměstnání
- 3. díl – zaměstnání
- 4. díl – hodnocení kompetencí

- Metodika – dotazníkové šetření –
odpovědi od více než 8 tisíc absolventů
(webová verze dotazníku 😊)
- Nezapojila se Jihočeská a Západočeská
univerzita.

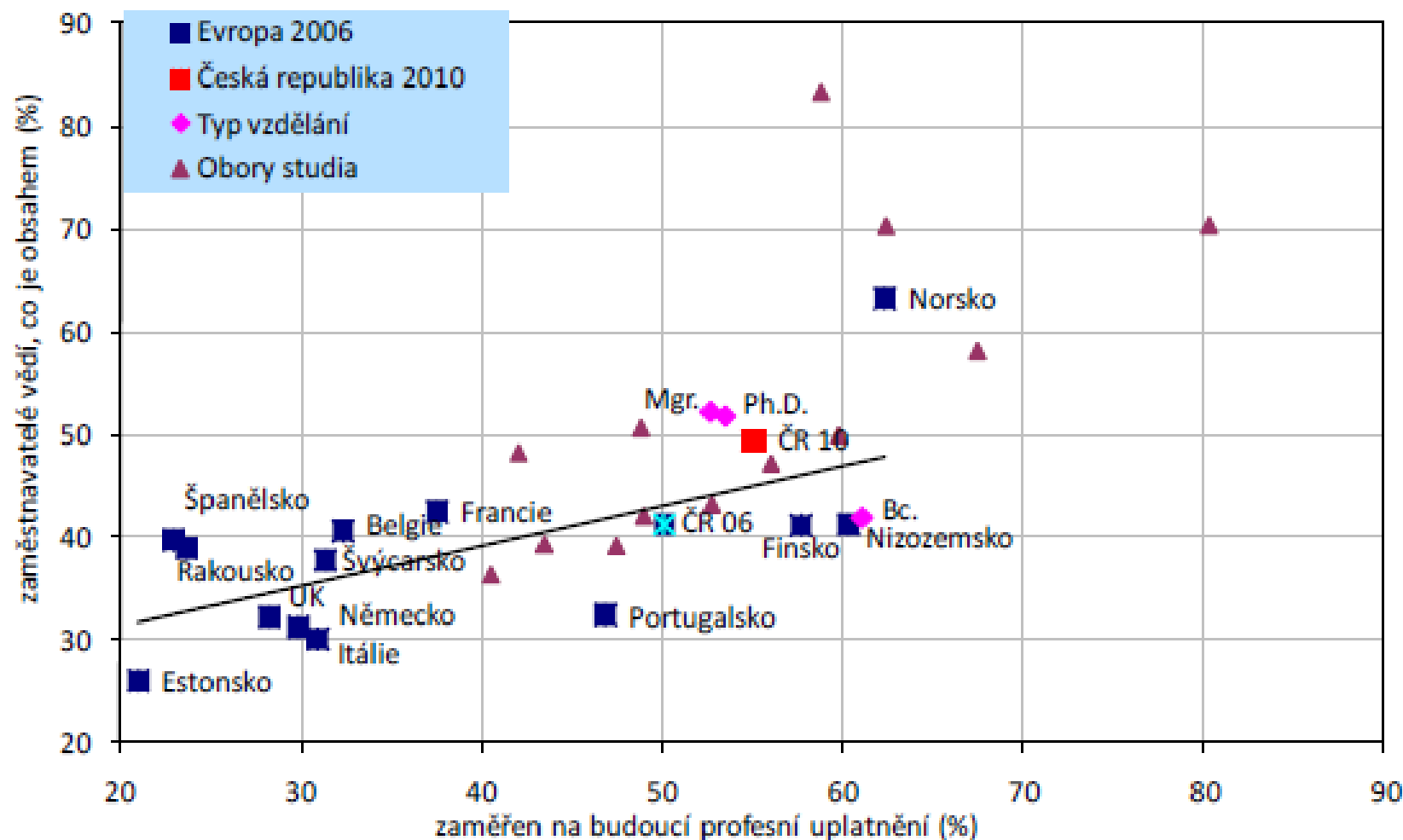
Průběh sběru dat od absolventů, REFLEX 2010

VŠ	Absolventi VŠ z let 2005-2006			Vyplněné a vrácené dotazníky od absolventů, ke konci:										
	celkem	vzorek	podíl	května		června		července		srpna		září		
				počet	podíl	počet	podíl	počet	podíl	počet	podíl	počet	podíl	
Celkem	88 027	8 050	9%	1 828	23%	4 874	61%	7 087	88%	7 802	94%	8 183	102%	
UK	12 135	1 127	9%	176	16%	179	77%	914	81%	995	86%	1 146	102%	
UJEP	2 582	232	9%	75	32%	84	67%	211	91%	216	92%	219	94%	
MU	10 617	897	8%	171	19%	12	4%	743	83%	868	85%	898	100%	
UP	5 488	539	10%	0	0%	116	60%	419	78%	531	91%	600	111%	
VFU	633	125	20%	1	1%	330	68%	146	117%	164	127%	168	134%	
OU	3 509	324	9%	0	0%	0	0%	179	55%	199	60%	205	63%	
UHK	2 305	194	8%	82	42%	0	0%	206	106%	215	110%	218	112%	
SU	1 459	147	10%	77	52%	269	102%	145	99%	150	102%	157	107%	
ČVUT	5 243	482	9%	0	0%	419	66%	486	101%	510	105%	528	110%	
VŠCHT	845	160	19%	0	0%	517	92%	91	57%	152	87%	167	104%	
TUL	2 314	289	12%	51	18%	281	74%	277	96%	285	99%	287	99%	
UPA	2 498	263	11%	186	71%	411	121%	303	115%	311	117%	315	120%	
VUT	6 653	631	9%	274	43%	39	54%	454	72%	578	88%	603	96%	
VŠB	6 083	568	9%	0	0%	82	51%	543	96%	580	102%	590	104%	
UTB	3 611	303	8%	100	33%	201	66%	266	88%	287	94%	296	98%	
VŠE	6 423	560	9%	214	38%	124	84%	616	110%	639	113%	651	116%	
ČZU	3 920	378	10%	183	48%	590	52%	315	83%	322	84%	328	87%	
MEDELU	3 670	341	9%	139	41%	570	64%	505	148%	513	150%	515	151%	
AMU	632	125	20%	21	17%	108	20%	44	35%	46	37%	47	38%	
JAMU	289	72	25%	22	31%	262	91%	40	56%	40	56%	41	57%	
UO	1 217	160	13%	51	32%	215	38%	147	92%	164	100%	167	104%	
VŠP	423	56	13%	1	2%	31	25%	13	23%	13	23%	13	23%	
UNY	188	40	21%	4	10%	13	23%	12	30%	12	30%	12	30%	
VŠMV	153	37	24%	0	0%	12	30%	12	32%	12	32%	12	32%	

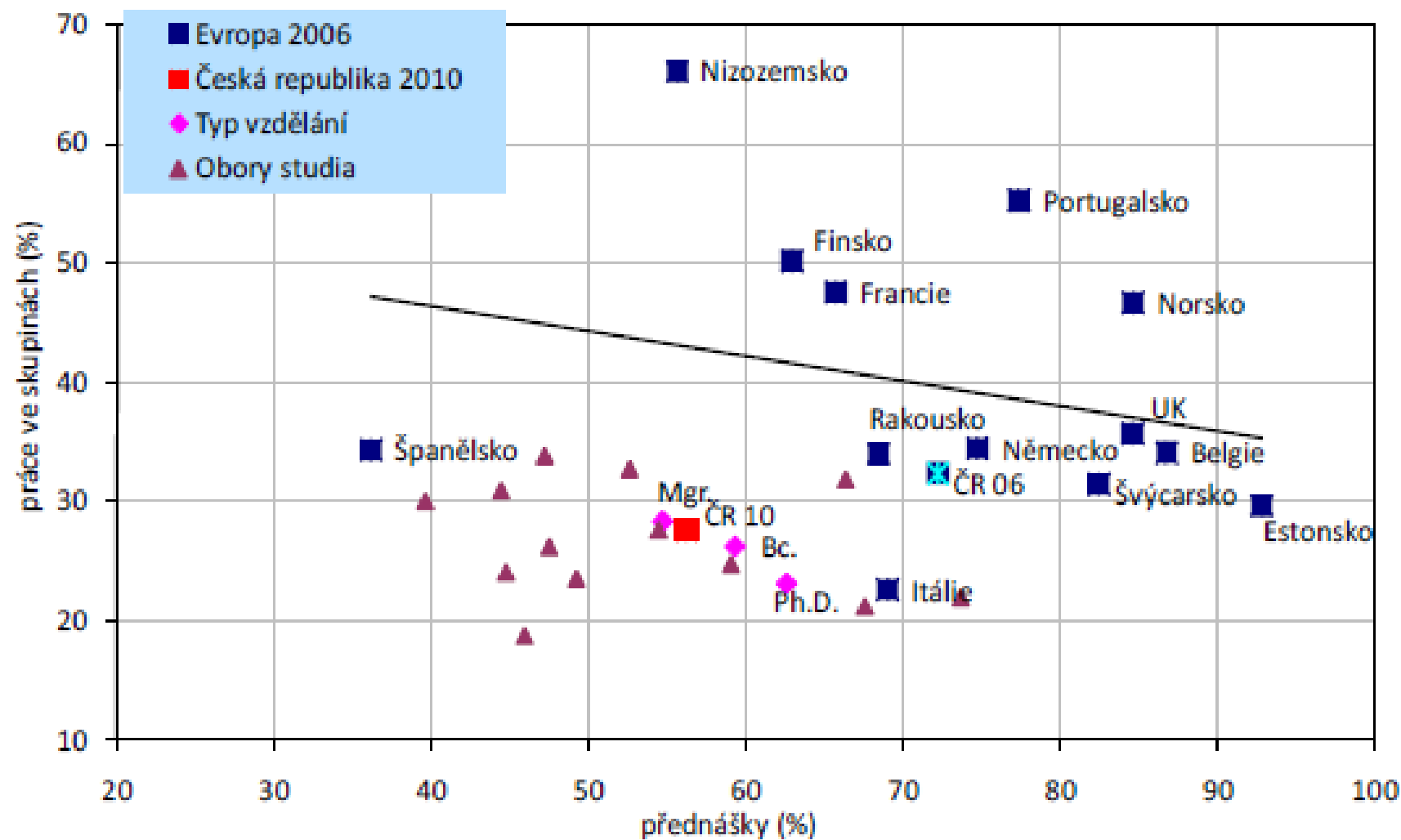
Podíl absolventů, kteří považují svůj studijní obor za náročný, a podíl absolventů, kteří jej považují za prestižní z akademického hlediska, evropské země 2006, ČR, typy vzdělání, obory vzdělání, 2010



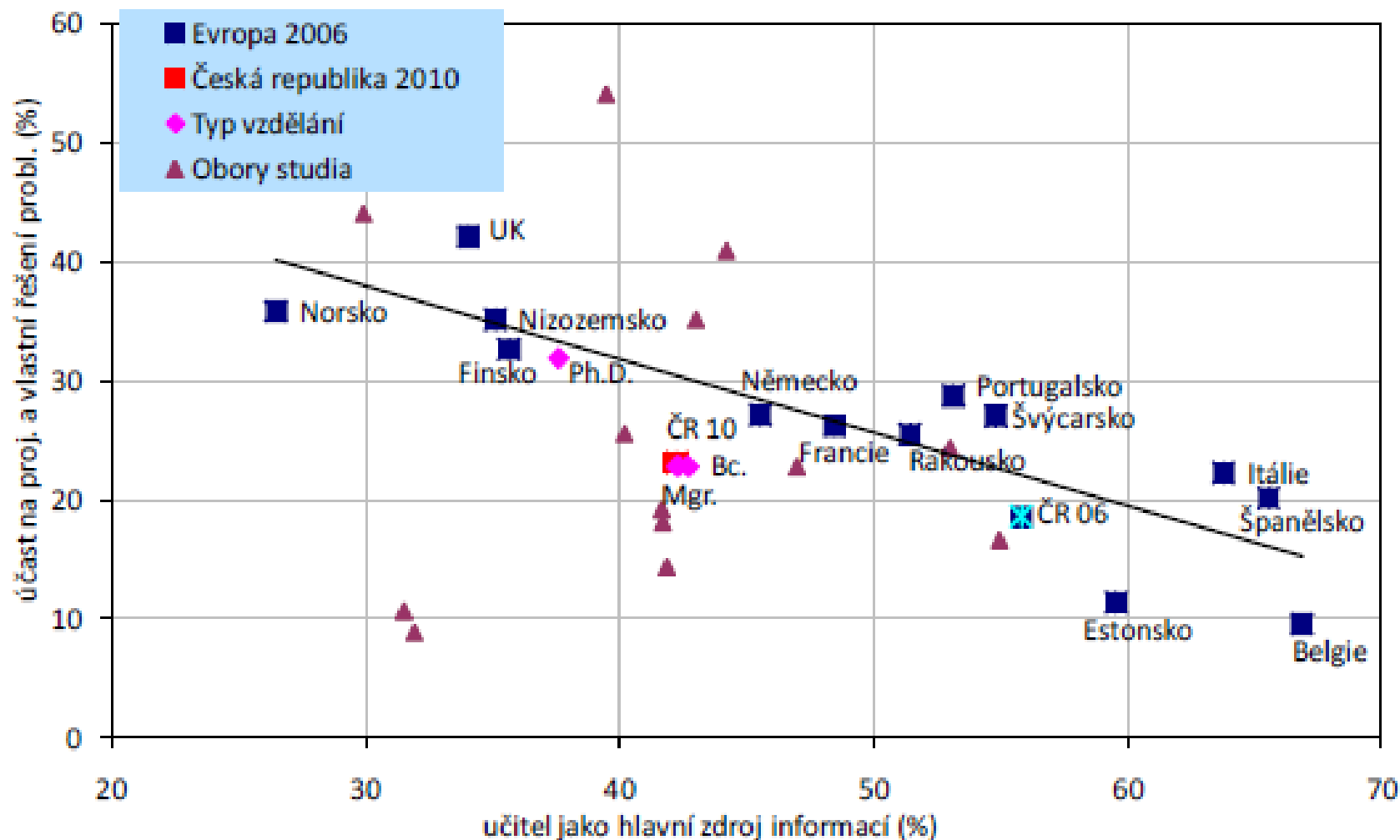
Podíl absolventů, kteří považují svůj studijní obor za orientovaný na budoucí profesní uplatnění, a podíl absolventů, kteří tvrdí, že zaměstnavatelé vědí, co je jeho obsahem, evropské země 2006, ČR, typy vzdělání, obory studia, 2010



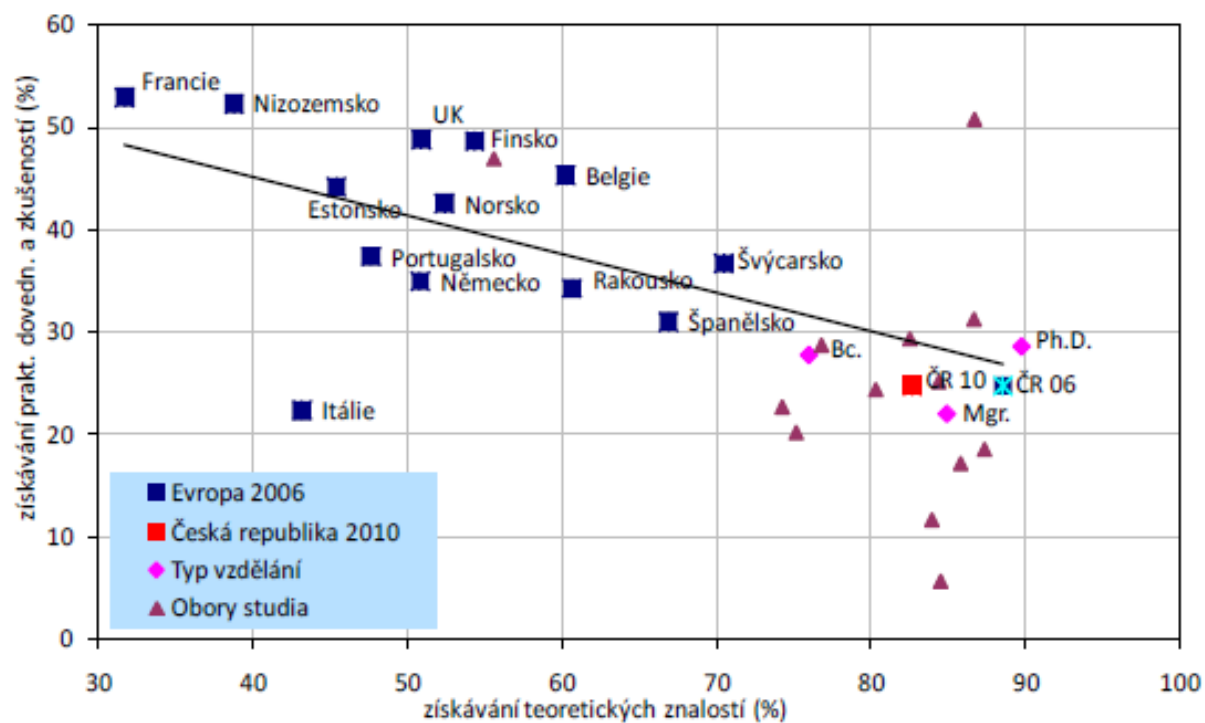
Míra důrazu na přednášky a práci ve skupinách, evropské země 2006, ČR, typy vzdělání, obory studia 2010



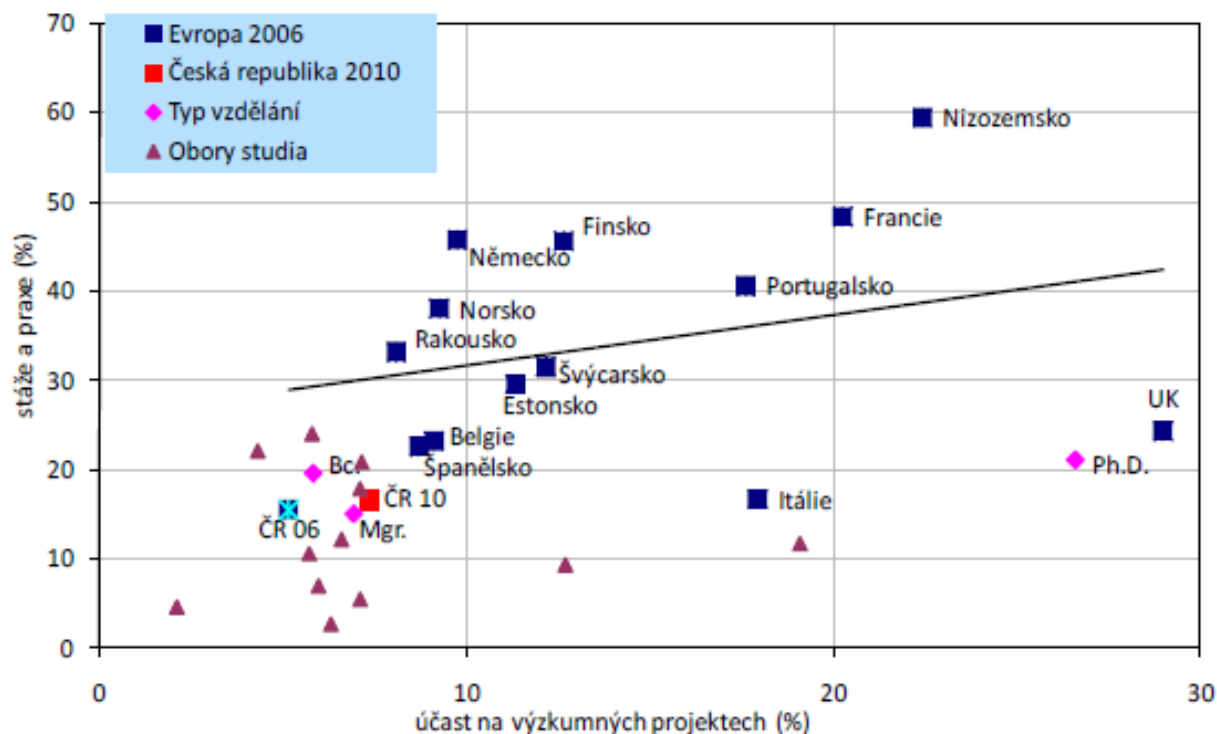
Míra důrazu na výuku zaměřenou na učitele jako hlavní zdroj informací a učením zaměřeném na účast na projektech a vlastní řešení problémů, evropské země 2006, ČR, typy vzdělání, obory studia 2010



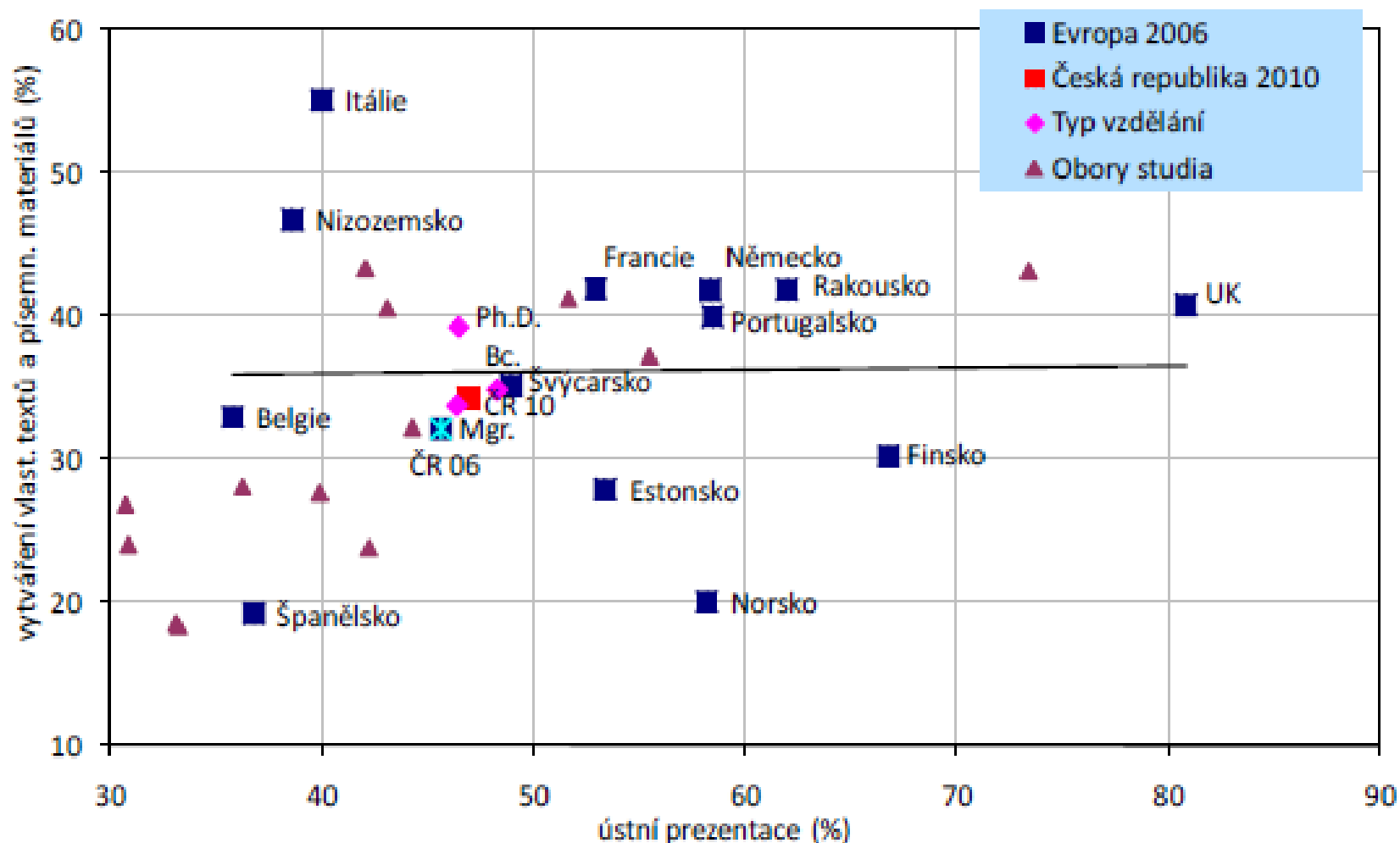
Míra důrazu na výuku zaměřenou na získávání teoretických znalostí a výuku zaměřenou na získávání praktických dovedností a zkušeností, evropské země 2006, ČR, typy vzdělání, obory vzdělání 2010



Míra důrazu na účast na výzkumných projektech a na stáži a praxi, evropské země 2006, ČR, typy vzdělání, obory vzdělání 2010



Míra důrazu na ústní prezentaci a na vytváření vlastních textů a písemných materiálů, evropské země 2006, ČR, typy vzdělání, obory vzdělání 2010



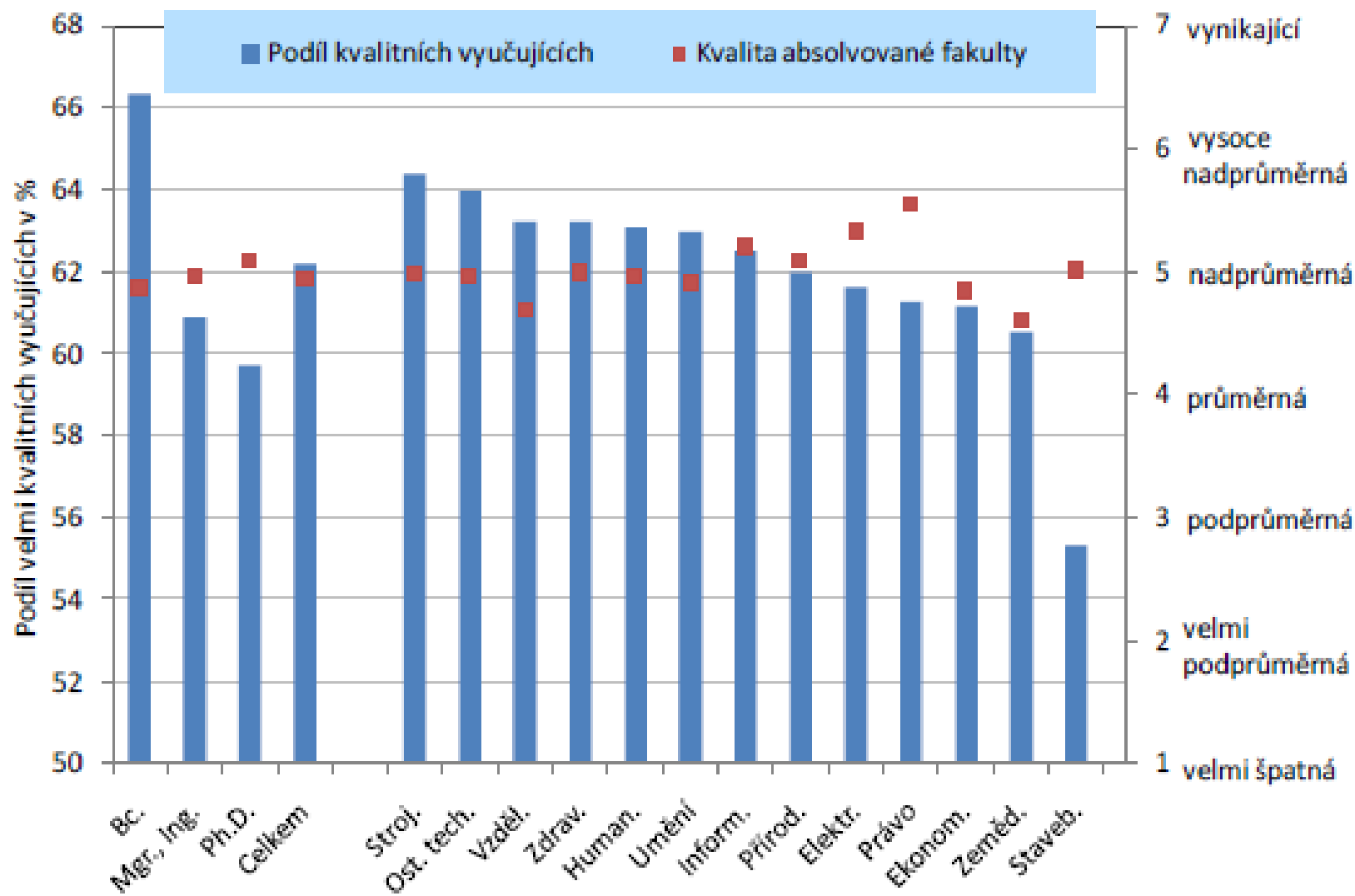
Hodnocení velmi kvalitních vyučujících a fakult jednotlivých vysokých škol, 2010

	Počet fakult	Hodnocení vyučujících	Hodnocení fakulty
VŠCHT	4	4 100%	4 100%
UHK	3	3 100%	0 0%
VŠB	7	7 100%	3 43%
UP	8	6 75%	4 50%
VFU	3	2 67%	1 33%
UO	3	2 67%	1 33%
AMU	3	2 67%	2 67%
MU	9	6 67%	7 78%
UTB	5	3 60%	0 0%
TUL	5	3 60%	1 20%
JAMU	2	1 50%	0 0%
OU	4	2 50%	0 0%
SU	2	1 50%	0 0%
MENDELU	4	2 50%	1 25%
UK	17	8 47%	12 71%
UPA	5	2 40%	1 20%
UJEP	5	2 40%	1 20%
ČVUT	7	2 29%	5 71%
VUT	8	2 25%	5 63%
ČZU	6	1 17%	1 17%
VŠE	6	1 17%	4 67%

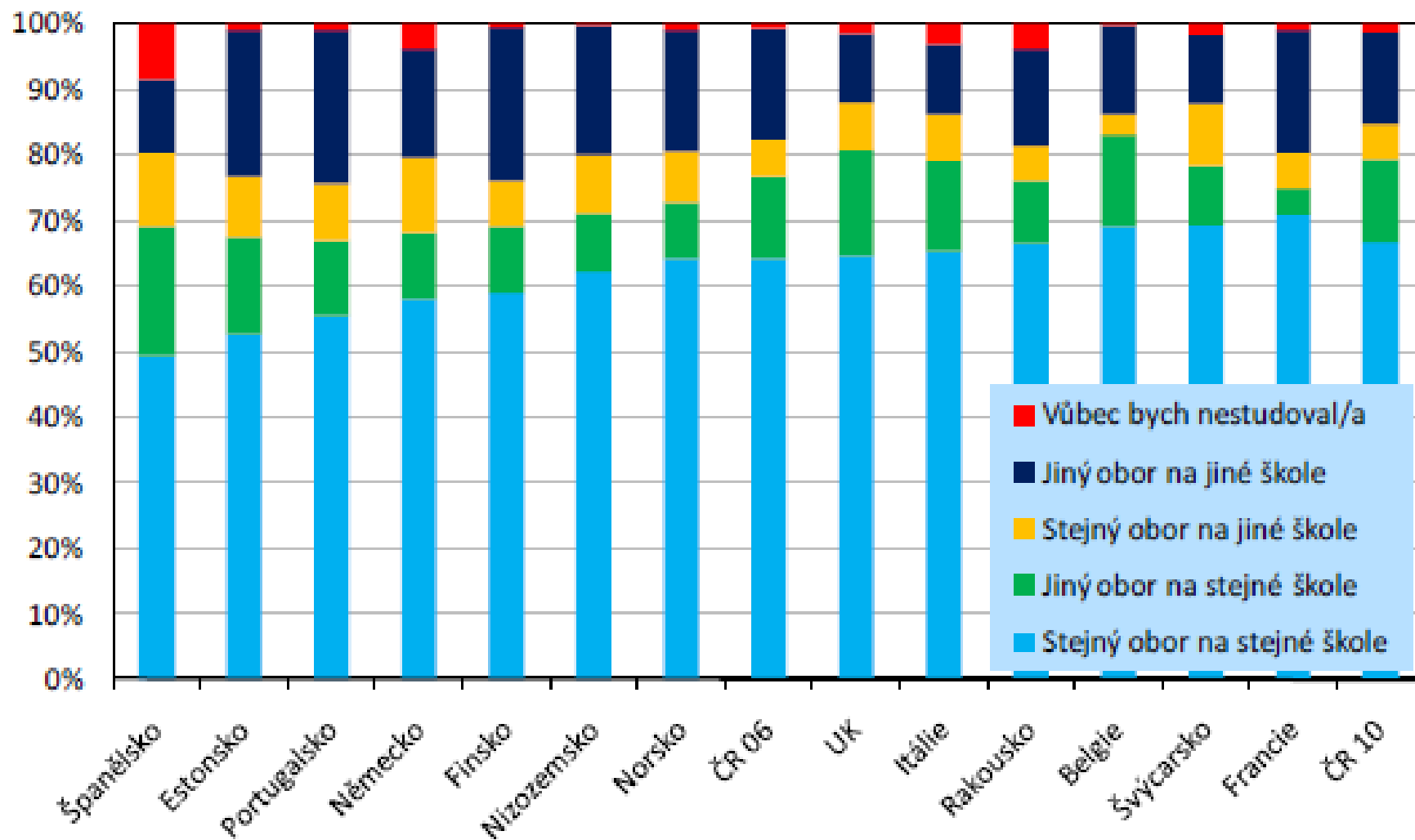
počet fakult a podíl v %, jejichž absolventi hodnotili vyučující nadprůměrně

počet fakult a podíl v %, jejichž absolventi hodnotili fakultu nadprůměrně

Souvislost kvality vyučujících a absolvované fakulty, typy vzdělání, obory vzdělání, 2010



Co by studovali, kdyby se znovu rozhodovali? Evropské země 2006, ČR 2010



Kompetence	Důležitost (1 = důležitý 5 = nedůležitý)	MU "vybavila" (1 = výborně 5 = nedostatečně)	Rozdíl
Odborné praktické zkušenosti a dovednosti	1,5	3,2	-1,7
Komunikační dovednosti	1,5	2,7	-1,2
Schopnost orientovat se a osvojovat si nové poznatky	1,6	2,1	-0,4
Schopnost argumentovat a kriticky myslet	1,7	2,7	-0,9
Schopnost sebe prezentace	1,8	2,8	-1,0
Organizační schopnosti a dovednosti	1,9	3,1	-1,3
Znalost cizích jazyků	1,9	3,2	-1,3
Schopnost týmové práce	2,0	2,8	-0,8
Koncepční a analytické myšlení	2,0	2,6	-0,6
Počítačová gramotnost	2,0	2,9	-0,9
Odborné teoretické znalosti	2,1	2,0	0,1
Tolerance, uznání odlišných názorů	2,2	2,6	-0,4
Kreativita	2,2	3,2	-1,0

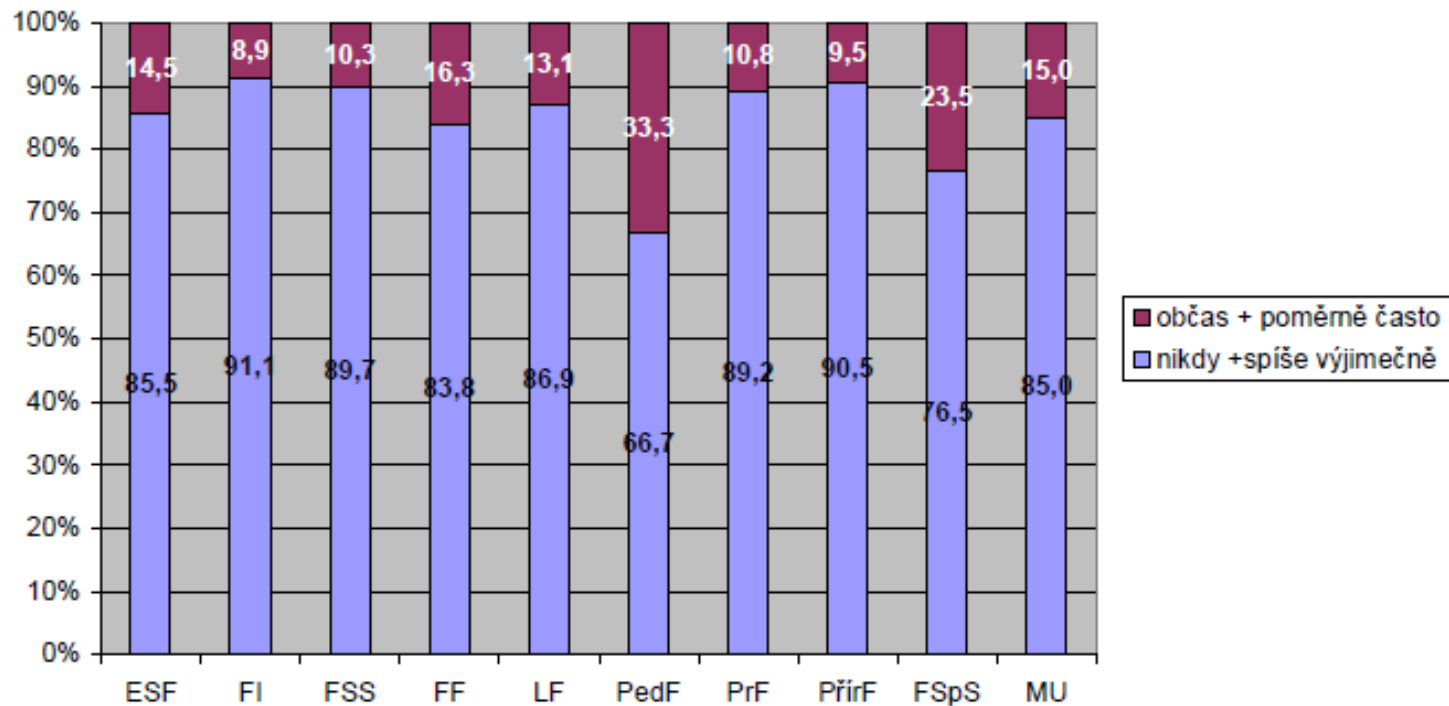
V následujícím grafu jsme pro větší názornost použili „obrácené hodnoty“. Vyšší sloupce = vyšší důležitost i lepší vybavenost kompetencemi.

Vybavení knihovny	Knihovna kampusu					jiná knihovna				
	ESF	FI	FSS	FF	Bohunice	PrF	PřirF	PedF		MU
velmi spokojen	38,4	34,0	31,8	29,5	15,8	24,7	13,3	10,0	20,8	24,3
spíše spokojen	54,9	44,0	53,4	50,6	42,4	57,8	54,9	43,3	42,9	50,1
"něco mezi"	4,3	14,0	11,4	16,0	24,9	12,3	15,9	30,0	27,3	16,7
spíše nespokojen	1,8	8,0	2,3	1,9	13,6	5,2	15,0	15,6	6,5	7,5
velmi nespokojen	0,6		1,1	1,9	3,4		0,9	1,1	2,6	1,4
Celkem	100,0	100,0	100,0	100,0	100,0	100,0	100,0	100,0	100,0	100,0

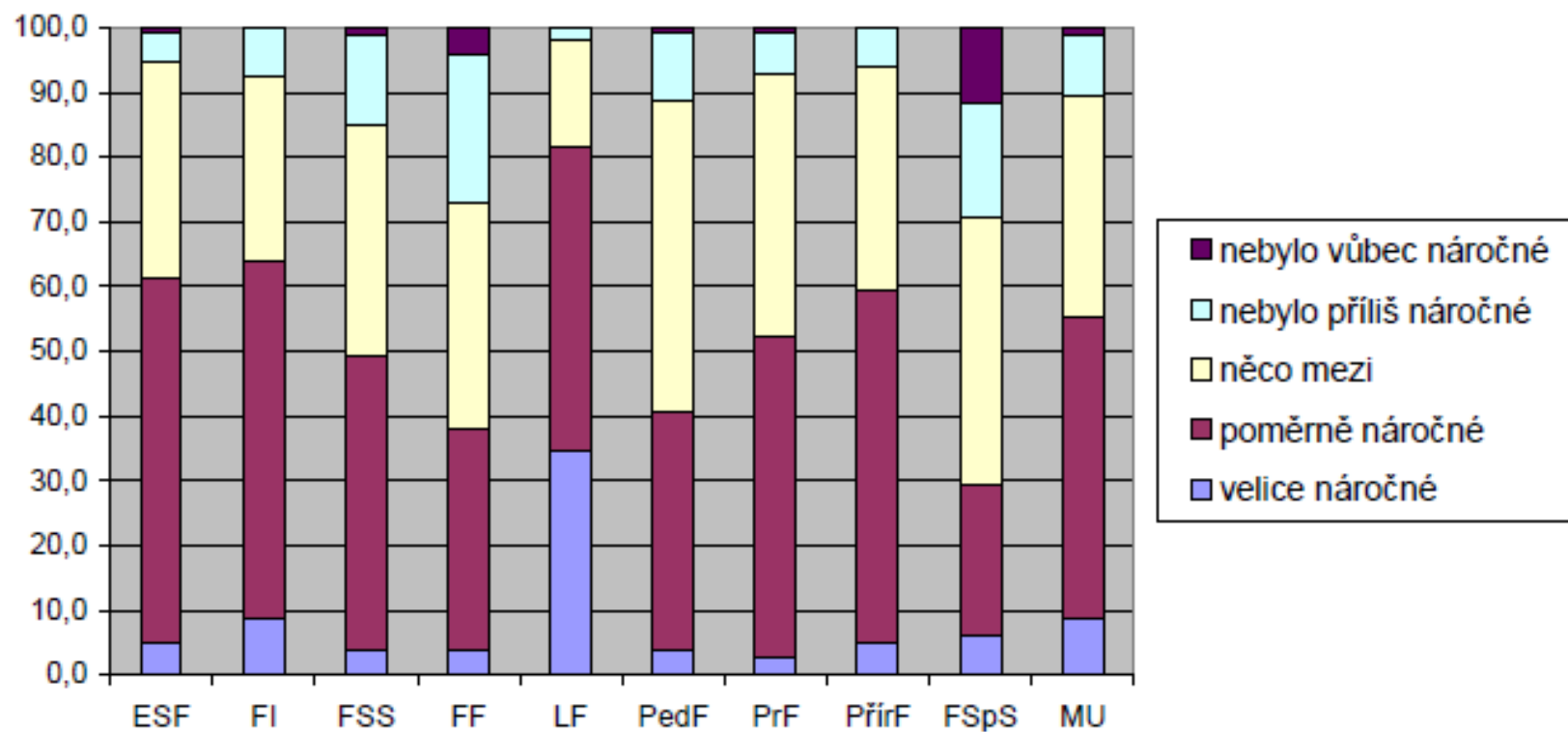
Rozsah výuky ciz. jazyků	ESF	FI	FSS	FF	LF	PedF	PrF	PřirF	FSpS	MU
příliš velký	6,8	1,3		3,8		13,0	1,9	0,6	5,9	3,5
přiměřený	75,5	62,0	32,4	34,9	22,4	55,7	43,0	29,4	47,1	43,8
spíše nedostatečný	15,6	29,1	31,1	36,8	34,2	25,2	42,4	41,3	29,4	32,4
naprosto nedostatečný	2,0	7,6	36,5	24,5	43,4	6,1	12,7	28,8	17,6	20,2
Celkem	100,0	100,0	100,0	100,0	100,0	100,0	100,0	100,0	100,0	100,0

Pro rychlejší orientaci jsme propočítali stupeň „saturace“ výukou cizích jazyků pomocí Z-score od relativně „nejsaturovanějších“ (ESF, PedF a FI) po nejméně „saturované“ (FSS a LF) – viz následující tabulka:

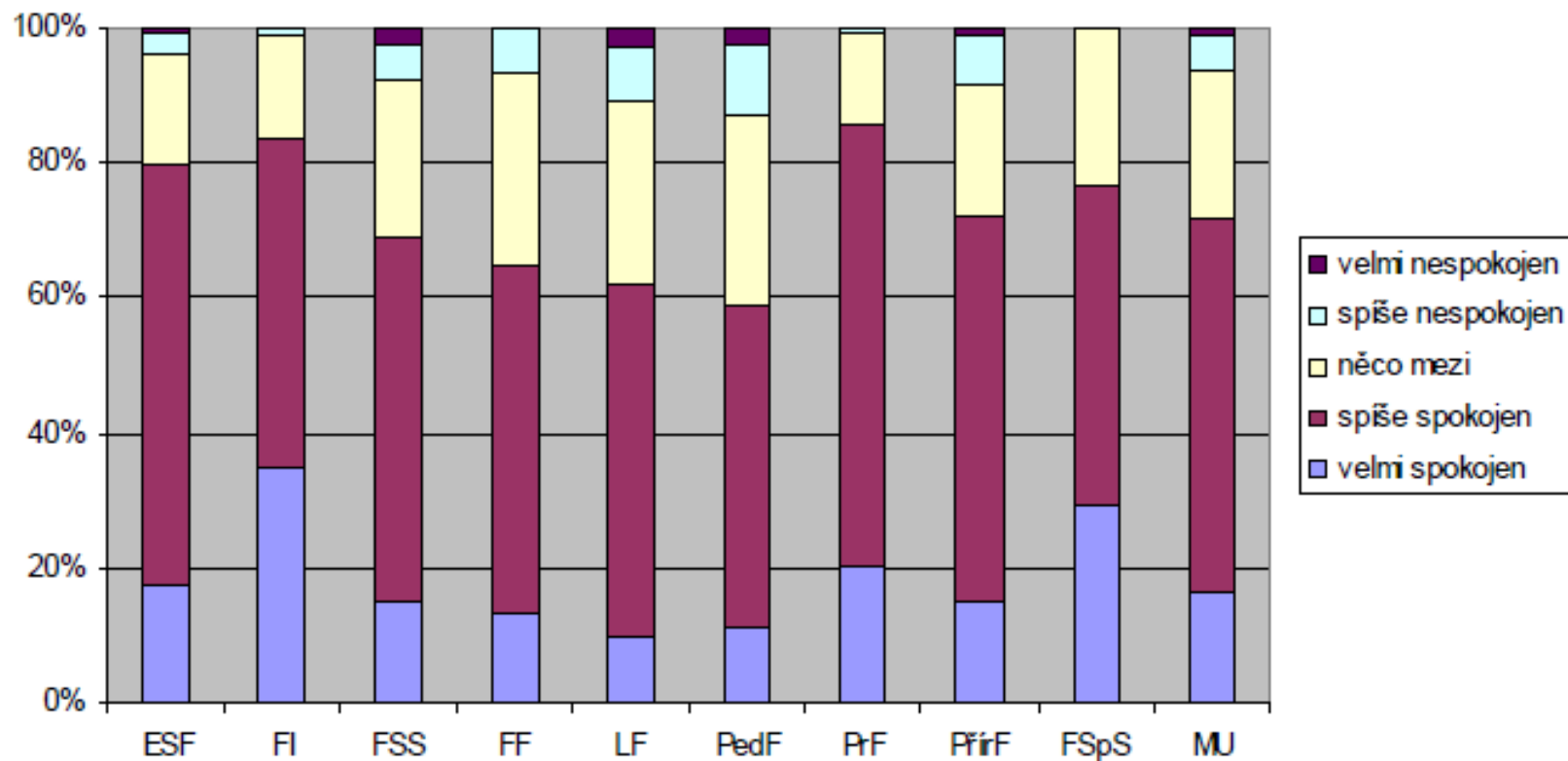
Setkal(a) jste se někdy s tím, že odborná úroveň učitele (učitelů) neodpovídala vysokoškolskému studiu?
(n = 1 086, sloučené hodnoty)



Domníváte se, že absolvování vysokoškolského studia na MU bylo z hlediska úsilí, které jste musel(a) během studia vynaložit ...
(n = 1 099)



Jak jste spokojen(a) s tím, co Vám Vaše fakulta (MU) během studia „do života“ poskytl(a)?
(n = 1 095)



Děkuji za pozornost 😊