

Nerovnost ve vzdělání

Máme všichni stejný přístup ke vzdělání?

- http://www.youtube.com/watch?v=C7ZS_vd7BXc

Význam rovného přístupu

- *„Čím významnějším zdrojem ekonomického úspěchu, sociálního vzestupu, prestiže a kvality života se stává vyšší a kvalitnější vzdělání, tím větší důraz lidé přirozeně kladou na to, aby přístup k takovému vzdělání byl otevřený a spravedlivý.“ (Bílá kniha terciárního vzdělávání)*
- Důležitost využití potenciálu každého jedince
- *„Nemohou-li nejvyššího vzdělání dosáhnout všichni, což je logické a pochopitelné, pak na první pohled rovnost v šancích v přístupu ke vzdělání nemůže znamenat nic jiného, než že šance na studium mají být stejné pro všechny se stejnými schopnostmi a motivacemi studovat.“ (Weidnerová, Matějů, 2010)*

Co je to rovný přístup?

- Rovnost v přístupu ke vzdělání je nejčastěji chápána jako rovnost v přístupu ke vzdělání srovnatelné kvality (tj. se stejnými podmínkami vzdělávání a stejnými pravidly pro dosažení úspěchu).
- Vzdělanostní nerovnost = situace, kdy jedinci pocházející z různých sociálních vrstev (či tříd) a jedinci různého pohlaví či rasy nemají stejné šance na dosažení určité úrovně vzdělání.
- Nerovný přístup ke vzdělání = synonymum. Situace, kdy je pro různé sociální vrstvy (a jinak vymezené sociální kategorie) přístup k určité úrovni vzdělání různý, kvantifikovatelný různými šancemi.
- Spravedlivá x nespravedlivá nerovnost
- **Sociální původ!**

Příčiny nerovností

- **Modernizační teorie** (Blau, Duncan, 1967, Featherman, Hauser, 1978,..) – vliv sociálního původu na dosažené vzdělání v čase klesá v důsledku postupující industrializace. (spíše sociálně-psychologické než sociálně-ekonomické faktory)
- **Teorie kulturní reprodukce** (P.M. de Graafa 1986, P.Di. Maggia 1982) - strategie privilegované sociální vrstvy, která se snaží udržet výhody pro své potomky (přes kulturní kapitál). Neplatí pro všechny stupně.
- **Koncept „maximálně udržované nerovnosti“** (Raftery, Hout, 1993) – tvrdí, že privilegované sociální vrstvy disponují dostatečným potenciálem k tomu, aby si udržely přednostní přístup k vysokoškolskému vzdělání. Nižší vrstvy se k tomuto stupni vzdělání dostanou tehdy, pokud se uspokojí poptávky vyšších vrstev.
- **Teorie racionálního jednání (Goldthorpe, Breen)** – školní kariéra je sledem rozhodnutí, ve kterých sociální aktér vyhodnocuje a porovnává užitek, náklady a riziko plynoucí z volby té které vzdělávací dráhy. Riziko – vyšší u sociálně slabších

Nerovnosti v přístupu ČR – historické hledisko

- Období socialismu
(centralizace, kvóty, unitární systém,
oddělení vědy a výzkumu)
- Období po roce 1989
(snaha o binární systém, problémy s
legislativou soukromých škol, omezené
možnosti vícezdrojového financování,
postupné slučování výuky a vědy)

Zhodnocení období

- Komunistický režim – autoritářský systém – snížení vlivu sociálního původu na dosažené vzdělání
- Po roce 89 – zvýšení nerovností (binární systém, financování vysokých škol)
=> Přechod mezi úplným středním a vysokoškolským vzděláním – vysoce konkurenční záležitost
- *„Pravděpodobnost, že děti rodičů se základním vzděláním nebo výučním listem absolvují vysokou školu, je téměř devětkrát nižší“.* (Matějů 2009)

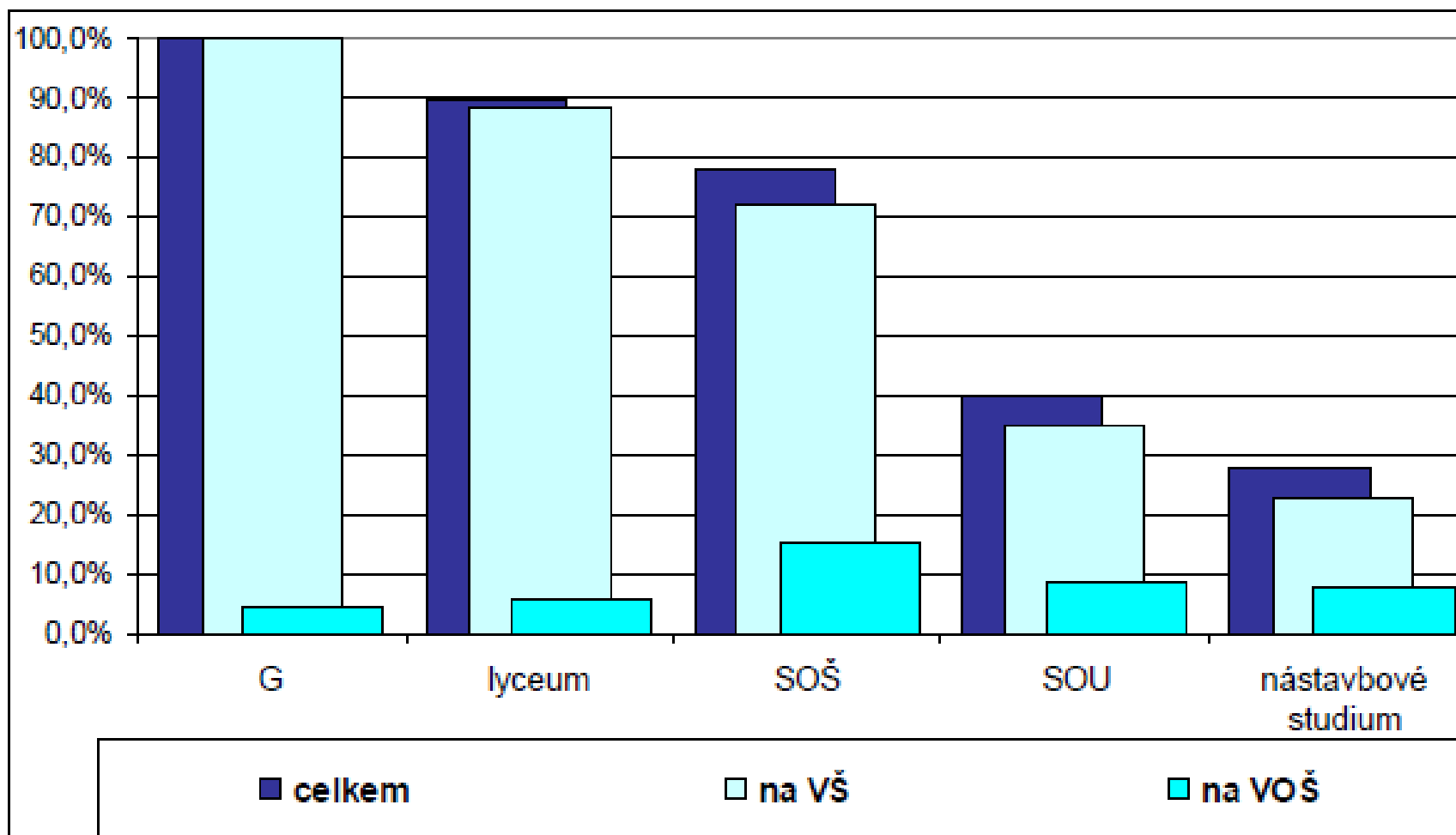
Aspirace na studium

- studijními předpoklady (3 % nejúspěšnějších o studium neuvažuje (ani o VOŠ)
- pohlavím žáka
- typem školy - silná závislost studijních aspirací na typu střední školy a to i v případě horších srovnávacích testů
- sociálním a kulturním statusem výchozí rodiny

Přechod absolventů SŠ do terciárního vzdělávání

- významné rozdíly při výběru oborů studia na VOŠ a VŠ
- absolventi gymnázií se prakticky všichni hlásí ke studiu na VŠ, v menší míře na VOŠ
- na vysoké školy je přijato 95 % absolventů gymnázií a 3 % na VOŠ
- obdobně jsou na tom absolventi lyceí (90 % se hlásí k dalšímu studiu – z nich 89 % na VŠ, 6 % na VOŠ).
V dalším studiu pokračuje asi 80 % absolventů
- SOŠ – přihlášky podalo 77 % absolventů (z toho 72 % na VŠ, 15 % na VOŠ) – v dalším studiu pokračuje 62 % (53 % na VŠ)

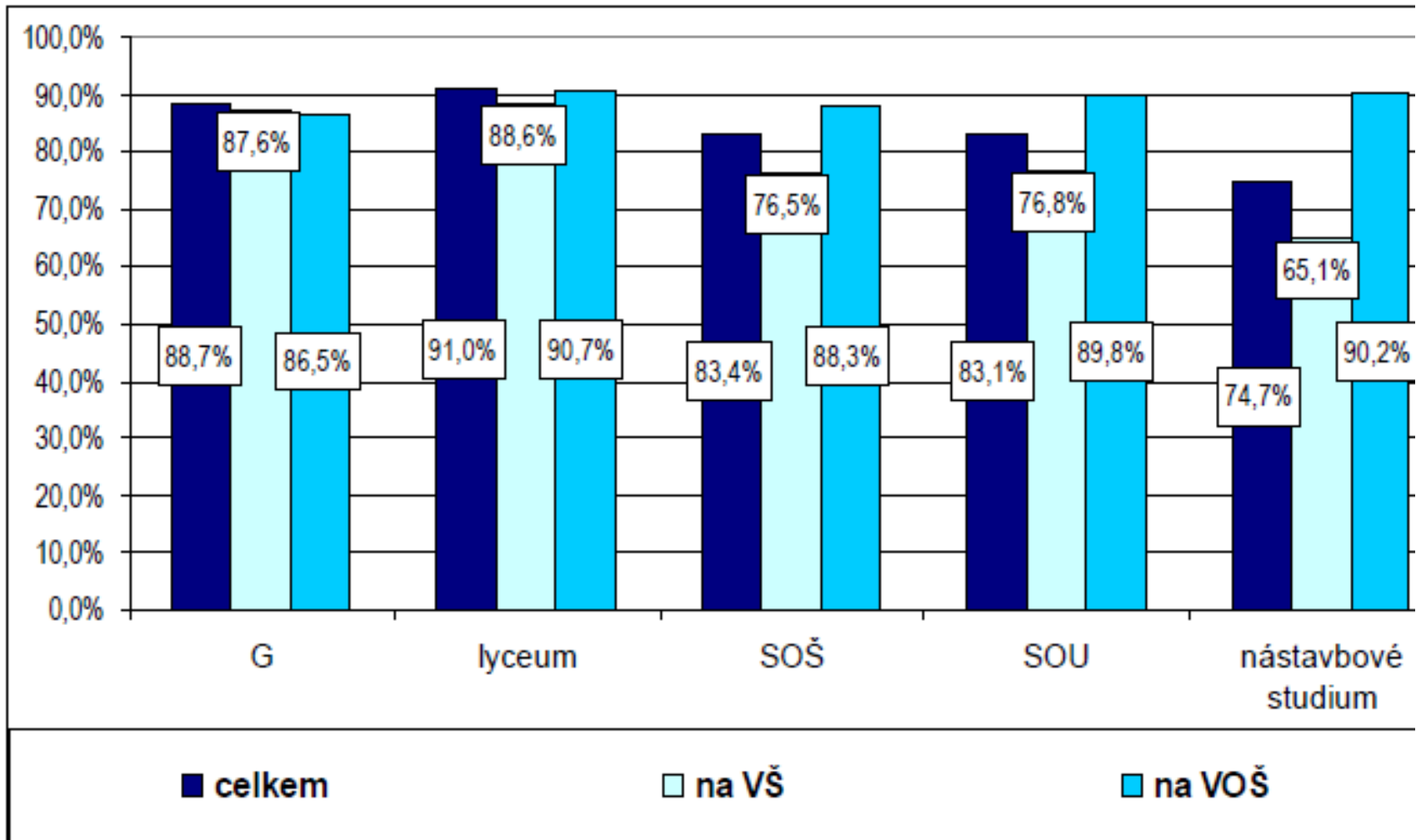
Podíly absolventů středních škol hlásících se ke studiu do terciárního vzdělávání 2009/10



Pramen:

<http://www.infoabsolvent.cz/TematickyKatalog/FStranka.aspx?KodStranky=9.0.55>

Úspěšnost absolventů středních škol při přijímacím řízení ke studiu na terciární vzdělávací úrovni



Pramen:

<http://www.infoabsolvent.cz/TematickyKatalog/FStranka.aspx?KodStranky=9.0.55>

Vliv sociálního původu na aspirace (Matějů)

- ...děti z vyšších statusových skupin častěji aspirují na dosažení co nejvyššího vzdělání, často bez ohledu na reálné studijní výsledky.
- Vzdělání rodičů také významně ovlivňuje výběr typu střední školy – typu střední školy a sociálního zázemí se tak mohou překrývat.
- Rozdíly v aspiracích žáků na vysokoškolské studium, které pramení ze sociálního prostředí jejich rodin, jsou nejvýraznější mezi studijně nejslabšími žáky.

Zjednodušeně řečeno, s vysokoškolským studiem počítá řada slabých žáků, kteří krácejí ve stopách svých rodičů, zatímco žáci s lepšími studijními předpoklady už o dalším studiu neuvažují, neboť si s sebou nesou handicap horšího sociálního zázemí.

Úspěšnost uchazečů při přijímání na VŠ

- ovlivněno studijními výsledky – ale také **typem školy**, na které se student hlásí – viz převis poptávky po některých školách (technické x humanitní obory)
- sociální původ – v přijímacím řízení na vysokou školu uspěje 60 % dětí vysokoškoláků, 45 % dětí rodičů, kteří mají maturitu a 37 % dětí, jejichž rodiče jsou maximálně vyučení

Vzdělání rodičů ovlivňuje šance jejich dětí uspět v přijímacím řízení na vysokou školu nejsilněji v případě, kdy se děti hlásí na VŠ ze SOŠ nebo gymnázií, šance dětí VŠ jsou mezi absolventy těchto typů středních škol 1,5 x vyšší než šance dětí rodičů, kteří získali pouze výuční list.

Kdo studuje na VŠ? (Basl)

- Průzkum 2004, osloveno 11 170 studentů (návratnost 37 %)

Úspěšnost uchazečů o studium (přijetí/přihlášení v %)

- Největší úspěšnost – technické obory, zemědělsko-lesnické a veterinární
- Nejméně – práva a umělecké obory

Známost a korupce

- 45 % studentů se domnívá, že známost nebo korupce hrály v přijímacím procesu nějakou roli
- **1/3 z těch, kteří nebyli přijati by měla být podle testu studijních předpokladů přijata a 1/3 z těch, kteří byli přijati by dle OSP neměla být přijata (Matějů)**

- **Struktura přijatých podle sociálního původu**
- **Podíl studentů, jejichž rodiče nedosáhli ani maturity, je zhruba poloviční ve srovnání s populací patnáctiletých žáků.**
- **Podíl studentů vysokoškolsky vzdělaných rodičů je ve srovnání s populací patnáctiletých zhruba dvojnásobný.**
- **Liší se podle oborů**

- **Rozdíl mezi studenty veřejných a soukromých vysokých škol**
- **na soukromých školách studuje mnohem větší podíl studentů, kteří studium započali až po několika letech od složení maturity.**
- **Na VVŠ studuje více absolventů gymnázií, na SVŠ studuje více absolventů SOŠ**

- **Často se tvrdí, že SVŠ jsou jen pro bohaté....**

Rozdíly v nákladech na studium podle typu školy

Přímé studijní náklady (školné + další přímé platby)

- Poplatky
- studenti VVŠ (v průměru 240 Kč ročně)
- studenti SVŠ (v průměru 47 260 Kč ročně)

- Výdaje na knihy a další studijní materiály
- studenti VVŠ (302 Kč měsíčně)
- studenti SVŠ (5040 Kč měsíčně)

Celkové náklady

- studenti VVŠ (3 477 Kč – 90 % životní náklady), rodiče vydávají 2 080 Kč
- studenti SVŠ (9 792 Kč – ½ přímé studijní náklady), rodiče 5 463 Kč

Zdroje financování

- Rodiče studentů vysokých škol uhradí za studenta zhruba 2/3 přímých studijních nákladů
- Podíl půjček nepřesahuje 2 %
- Výdělečná činnost studentů.. VVŠ – 1725 Kč – pokryje ½ nákladů, SVŠ – 6716 Kč – 68 % nákladů)

Příčiny nerovností

- Vysoká míra selektivity středního vzdělávání
 - Nedostatečná diverzifikace – malá otevřenost systému terciárního vzdělávání
 - Přijímací řízení na vysoké školy
 - Slabé nebo málo účinné programy finanční pomoci studentům VŠ
 - Podfinancování
- => ŠKOLNÉ?

Mýty o financování VŠ (Matějů)

Dva mýty o financování vysokého školství a nerovnostech

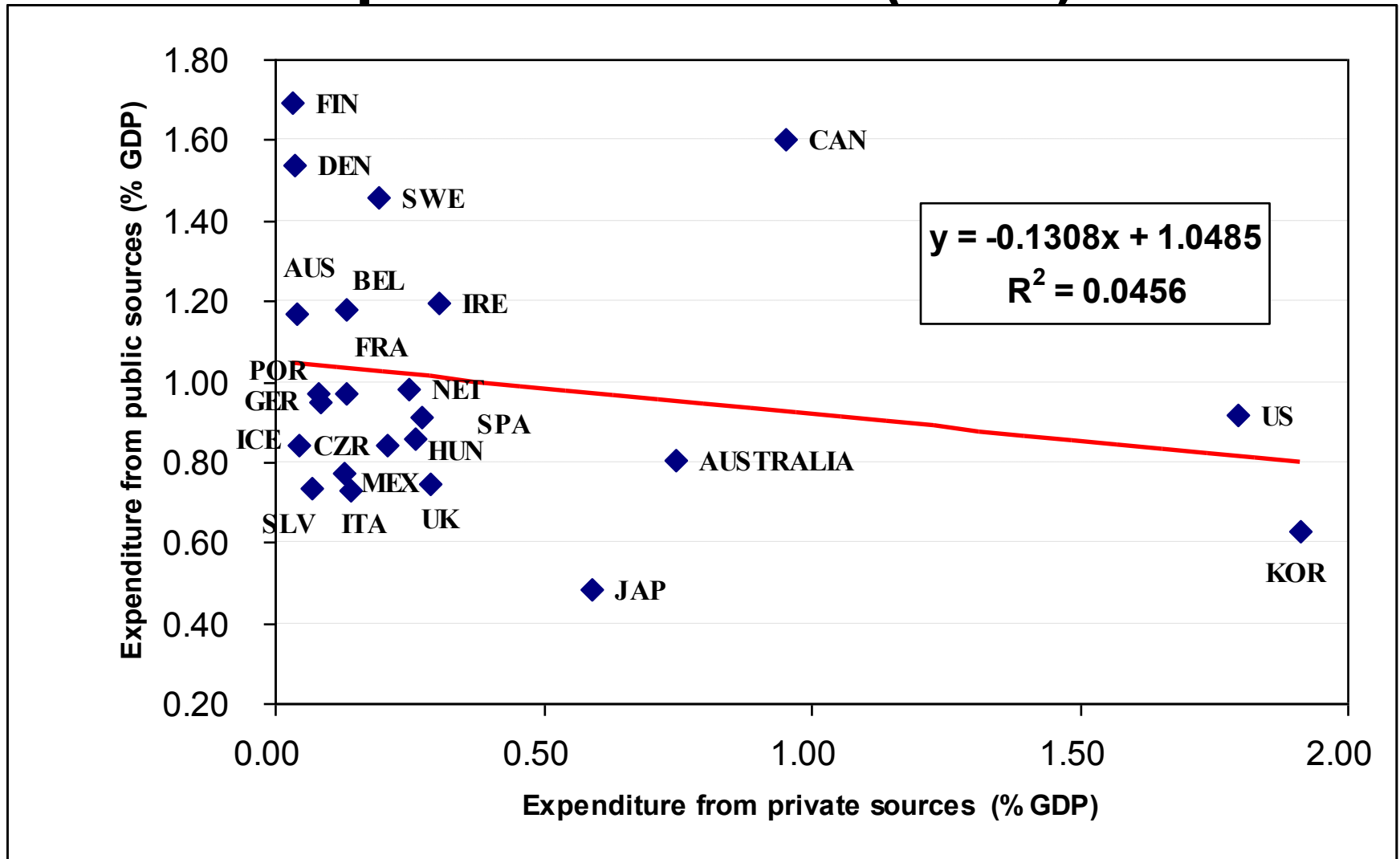
- **Mýtus # 1:** Otevření soukromých zdrojů (sdílení nákladů) vede ke snížení účasti státu
- **Mýtus # 2:** Otevření soukromých zdrojů zavedením principu sdílení nákladů (školné) vede k růstu nerovností (bariéry v přístupu dětem s nižších sociálních vrstev)

Typy financování vysokého školství

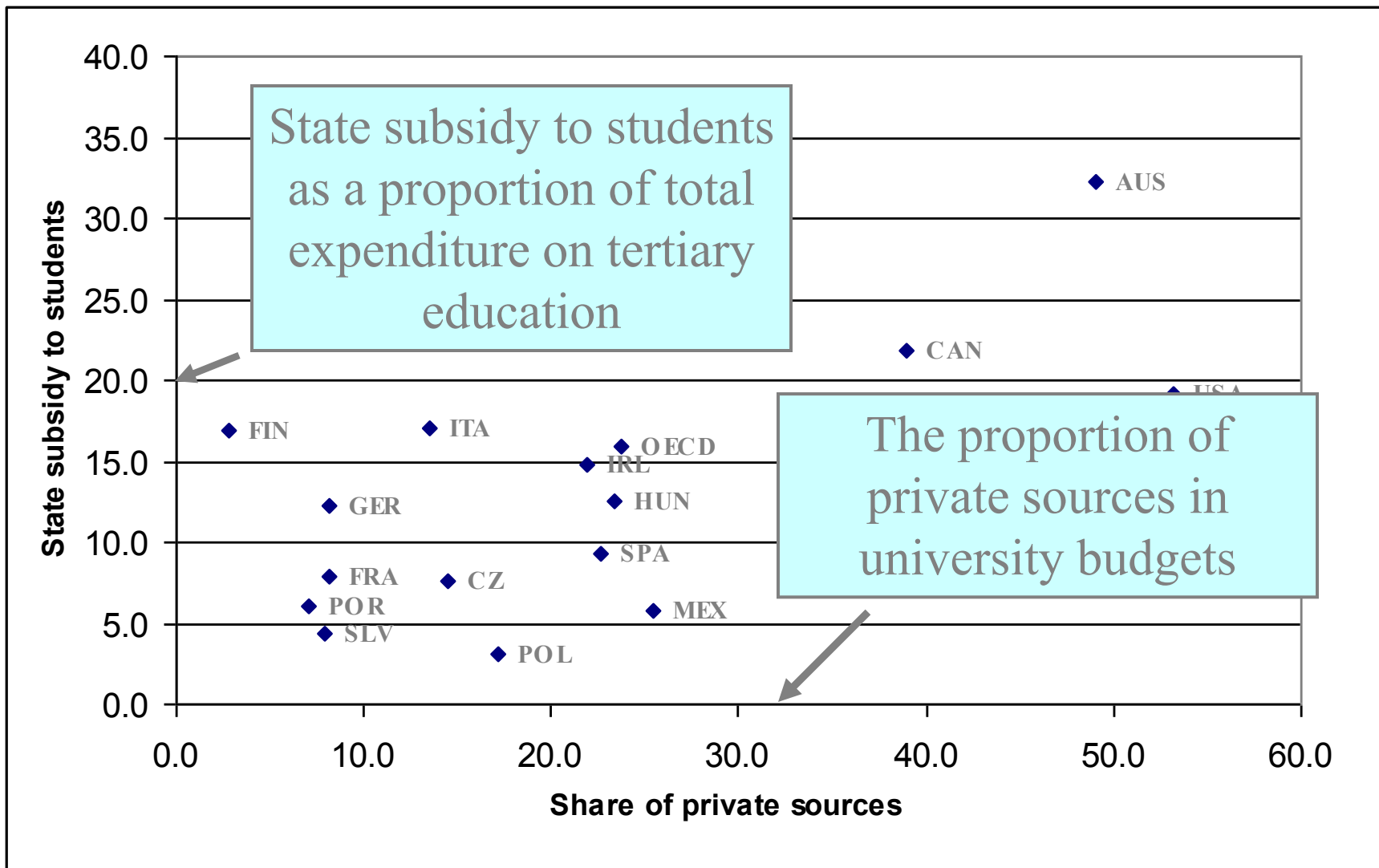
2 indikátory:

- a) Podíl finanční podpory studentů (granty, půjčky, stipendia) na celkových výdajích na terciární vzdělávání.
- b) Podíl soukromých zdrojů na financování terciárního vzdělávání

Expenditures from public sources as a function of expenditure from private sources (2000)



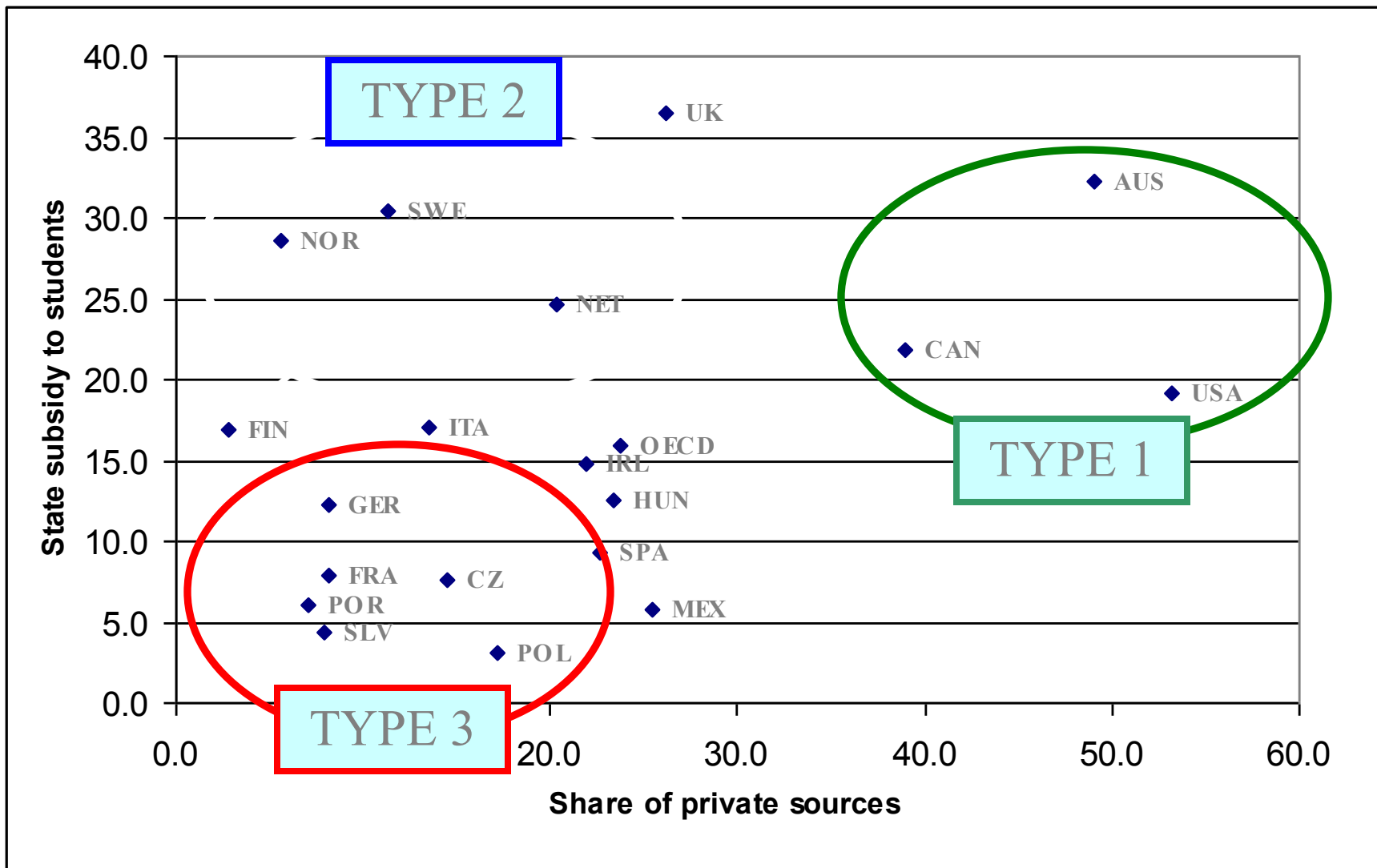
Private sources and financial subsidy to students in OECD countries

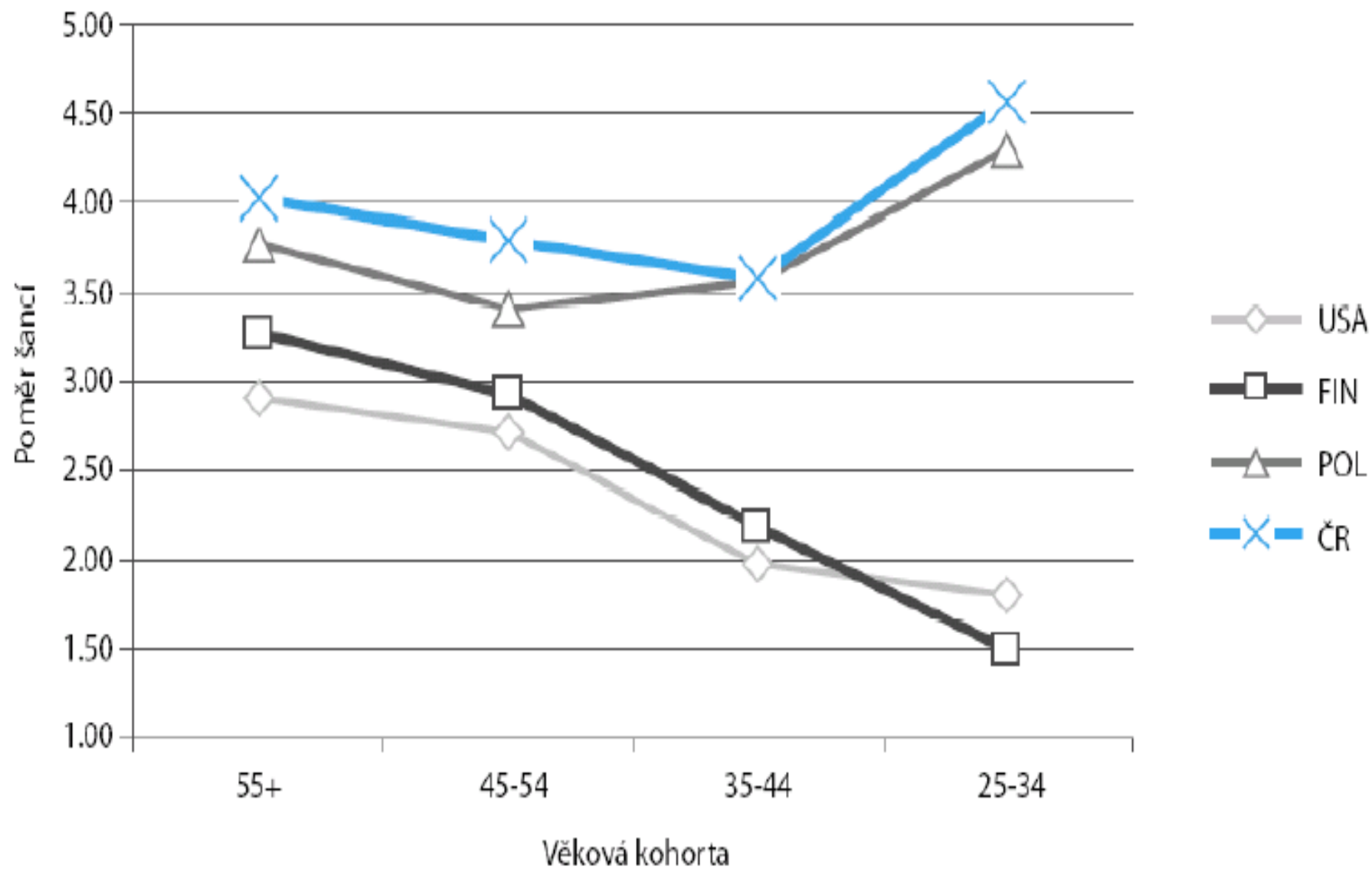


Tři odlišné typy zemí:

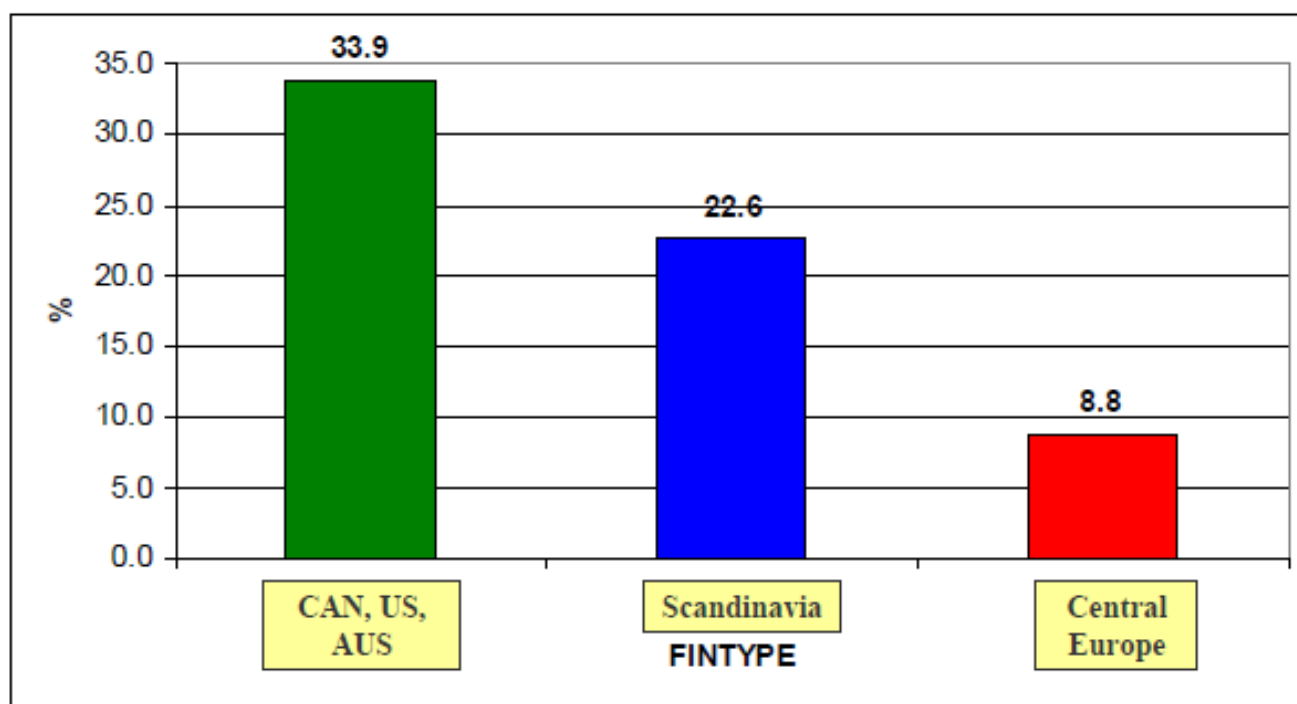
- 1) Typ A: vysoký podíl soukromých zdrojů a výrazná sociální pomoc studentů (Austrálie, USA, Kanada)
- 2) Typ B: Výrazný podíl financování z veřejných zdrojů, programy sociální pomoci (skandinávské země)
- 3) Typ C: Nízký podíl soukromých zdrojů, slabá pomoc státu (většina postkomunistických zemí, ČR, Portugalsko, Francie a Německo)

Private sources and financial subsidy to students in OECD countries





Podíly dosahujících VŠ vzdělání z dětí pocházejících z dělnických rodin (otec je manuálně pracující)



Problémy současného systému FP

- „ v české legislativě je student chápán jako dítě závislé na rodině, jako tzv. „vyživovací dítě“
- Velký podíl nákladů hradí rodiče nebo studenti z vlastních příjmů
- Přímá finanční pomoc studentům patří k nejslabším v Evropě
- Sociální stipendia pouze pro velmi omezený počet studentů (1,1 násobku ŽM rodiny
<http://www.mesec.cz/kalkulacky/jake-je-zivotni-minimum-vasi-rodiny/>)
- Absence programů usnadňujících studium zdravotně postižených
- Neexistence systému nekomerčních studentských půjček

Snižování nerovnosti

- SYSTÉMY FINANČNÍ POMOCI
STUDENTŮM VŠ

Cíle:

- Oslabování vlivu výchozí rodiny na rozhodování o studiu.
- Zmenšování ekonomické závislosti studentů na výchozí rodině.

Děkuji za pozornost 😊