



# Poptávka a mezinárodní cestovní ruch

Blok č. 2

# [ Prostorový model (Mariot) ]

- Lokalizační a selektivní předpoklady tvoří v prostoru 2 póly rozdílného (protikladného) charakteru



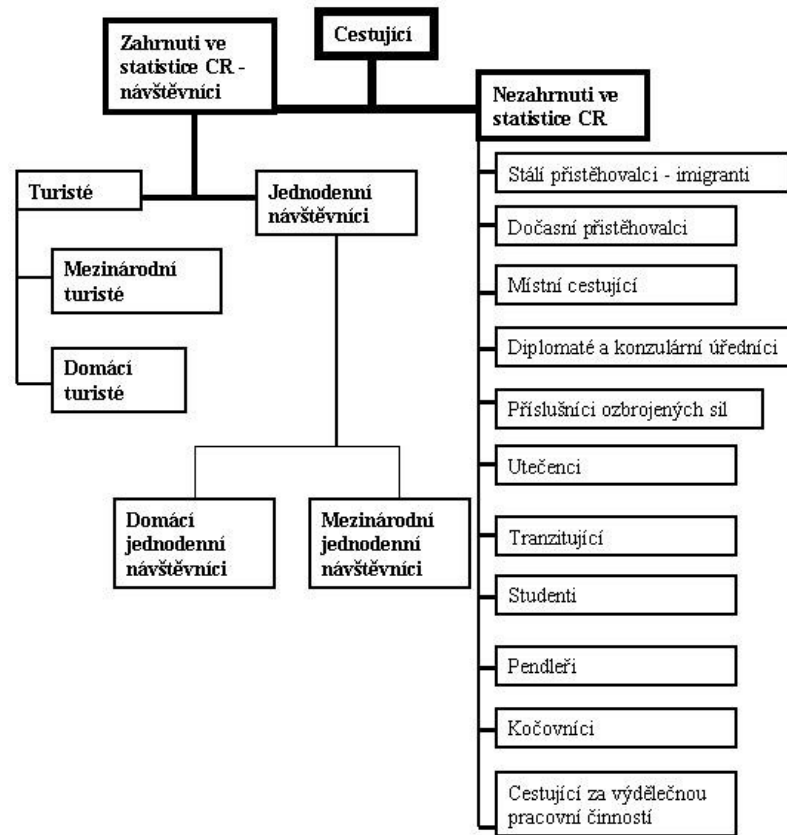
- Realizační faktory – umožňují vlastní uskutečnění CR, nemají však již potenciální (pólový) charakter



# [ Selektivní předpoklady ]

- Týkají se intenzity účasti obyvatelstva na cestovním ruchu
- Dokumentují způsobilost obyvatelstva účastnit se cestovního ruchu
- Zatím se jim věnuje méně pozornosti, protože se vyskytují mimo oblasti cestovního ruchu
- Existují 4 skupiny předpokladů:
  - Urbanizační
  - Demografické
  - Socioekonomické
  - Politické

# Definice pojmů



# [ Metodika měření příjezdů ]

- TF: International tourist arrivals at frontiers (excluding same-day visitors);
- VF: International visitor arrivals at frontiers (including tourists and same-day visitors);
- THS: International tourist arrivals at hotels and similar establishments;
- TCE: International tourist arrivals at collective tourism establishments.

# Vývoj mezinárodního cestovního ruchu

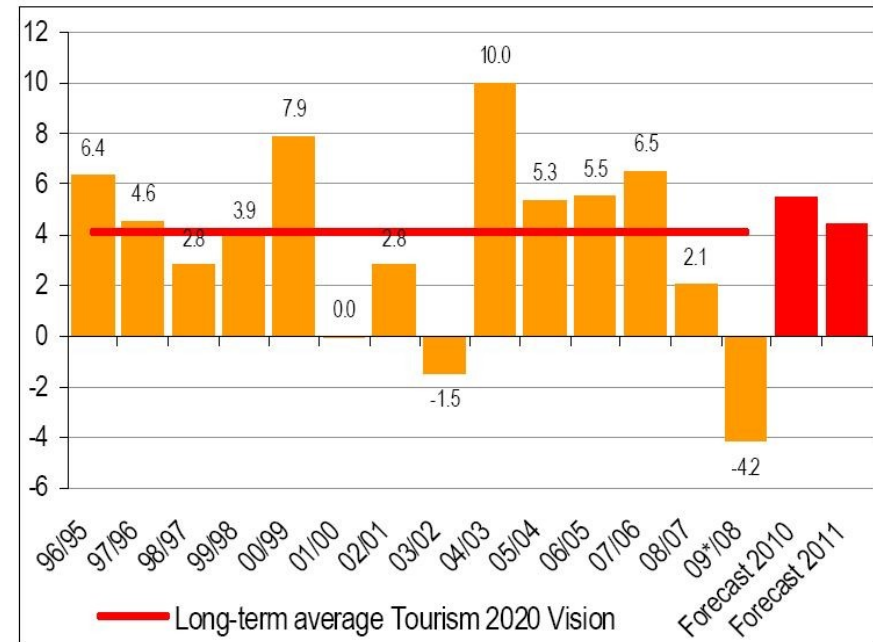
Inbound Tourism 1990-2009\*



Source: World Tourism Organization (UNWTO) ©

International Tourist Arrivals, World

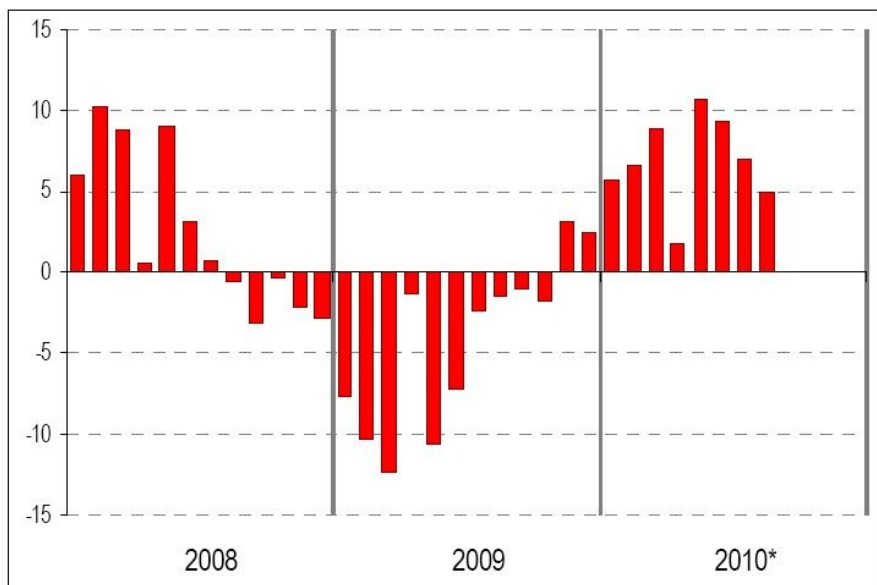
(% change)



Source: World Tourism Organization (UNWTO) ©

# International Tourist Arrivals, monthly evolution

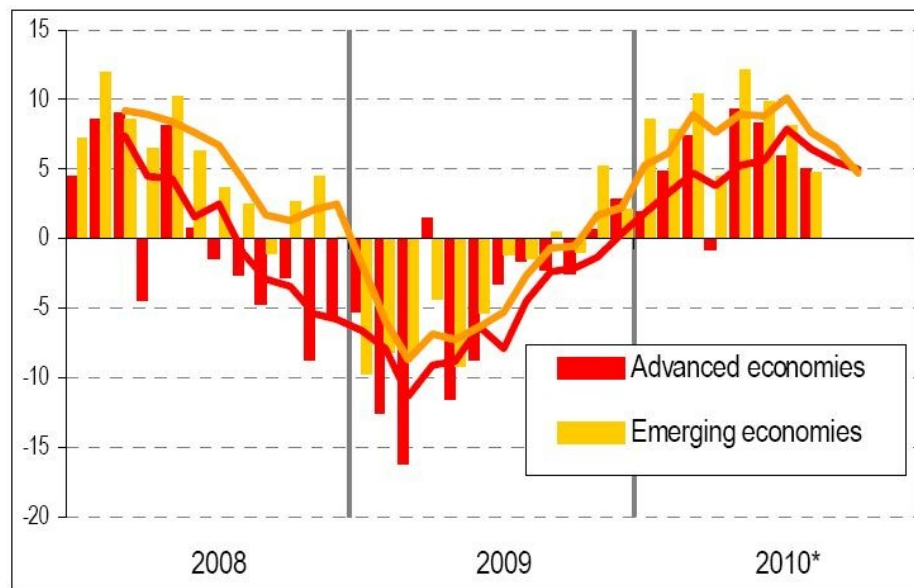
World (% change)



Source: World Tourism Organization (UNWTO) ©

# International Tourist Arrivals, monthly evolution

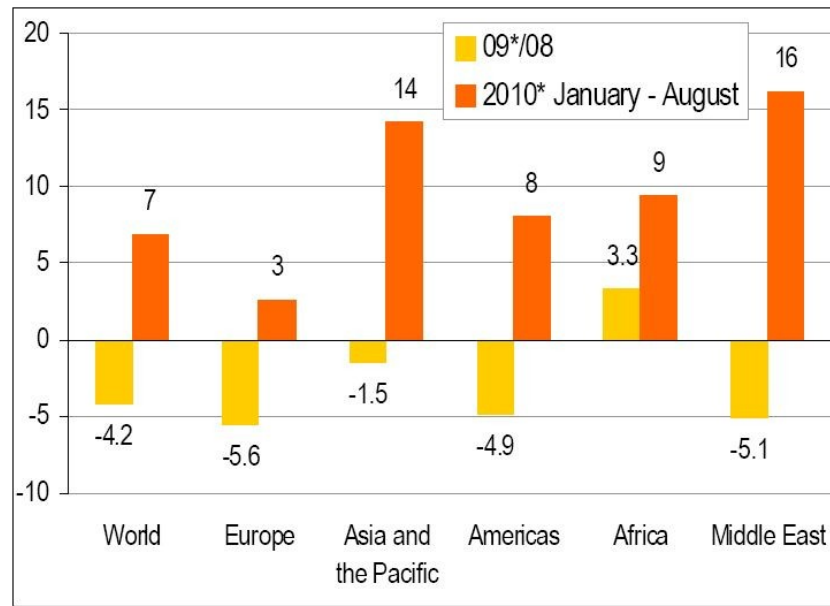
Advanced economies & Emerging economies (% change)



Source: World Tourism Organization (UNWTO) ©

### International Tourist Arrivals

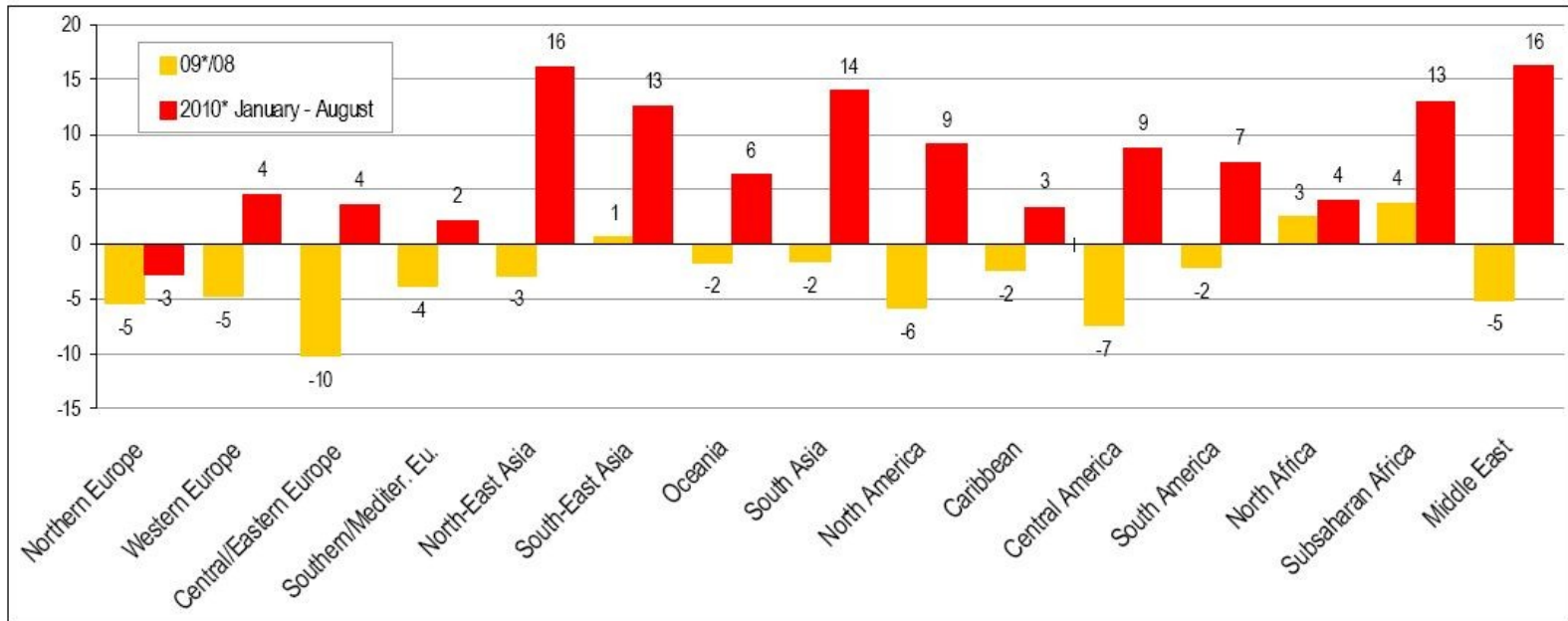
(% change)



Source: World Tourism Organization (UNWTO) ©

### International Tourist Arrivals

(% change over same period of the previous year)

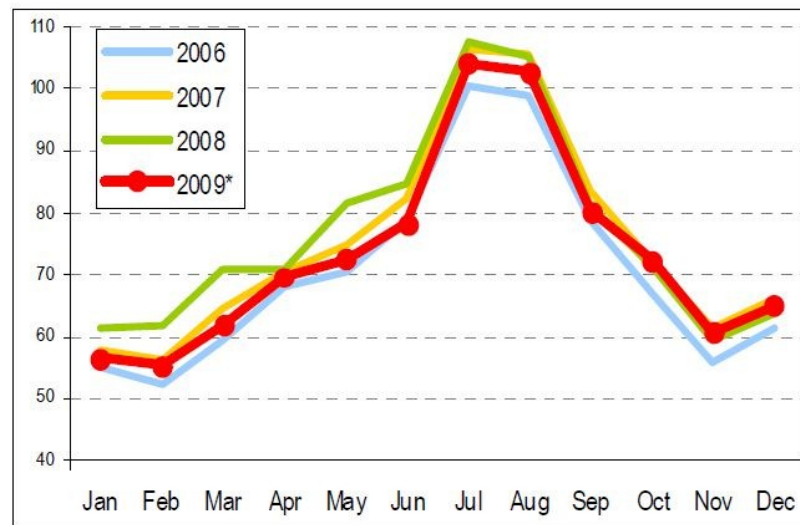


Source: World Tourism Organization (UNWTO) ©



# [ Sezónnost ]

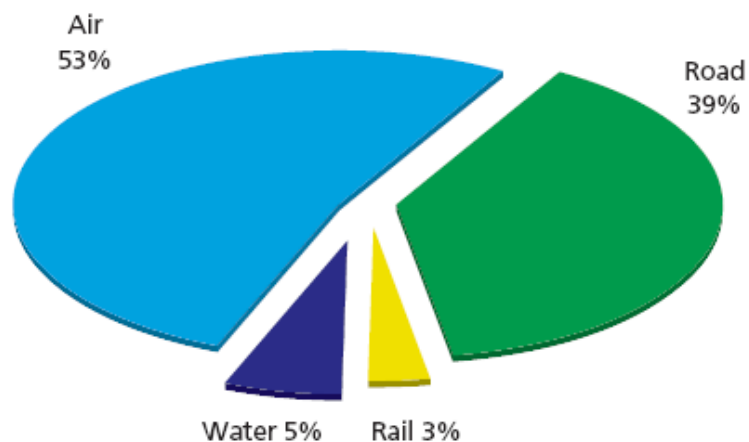
International Tourist Arrivals, monthly evolution  
World (million)



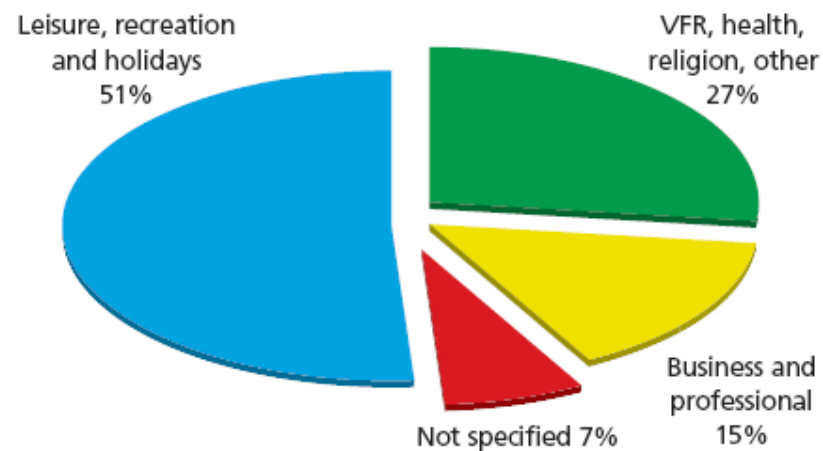
Source: World Tourism Organization (UNWTO)©

# Struktura mezinárodního CR

Inbound tourism by mode of transport, 2009\*  
(share)

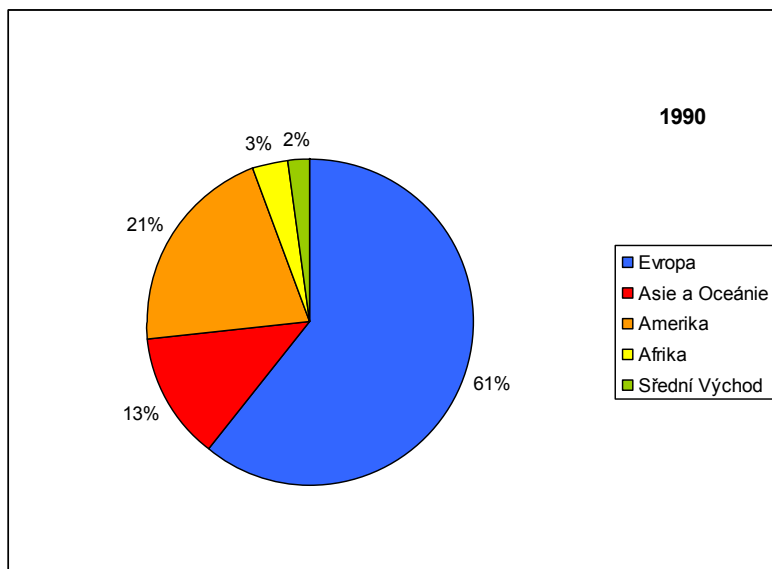


Inbound tourism by purpose of visit, 2009\*  
(share)

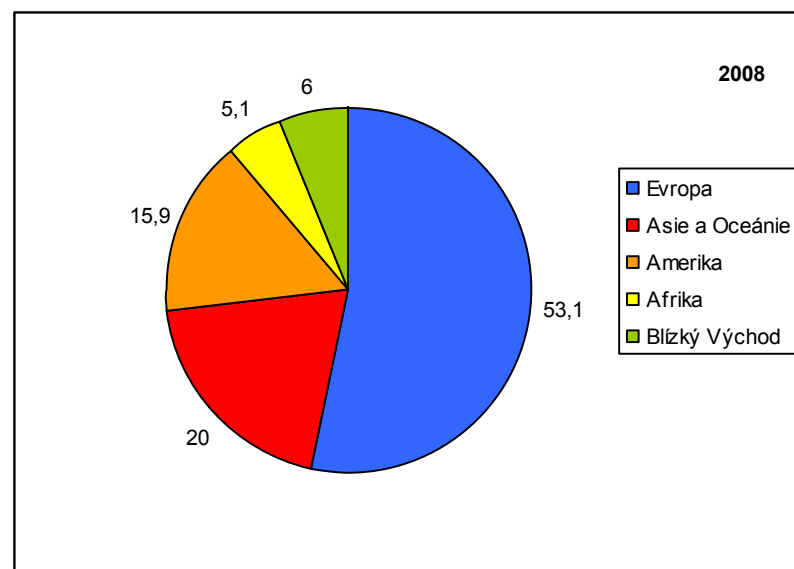


# Vývoj prostorové diferenciace mezinárodního cestovního ruchu

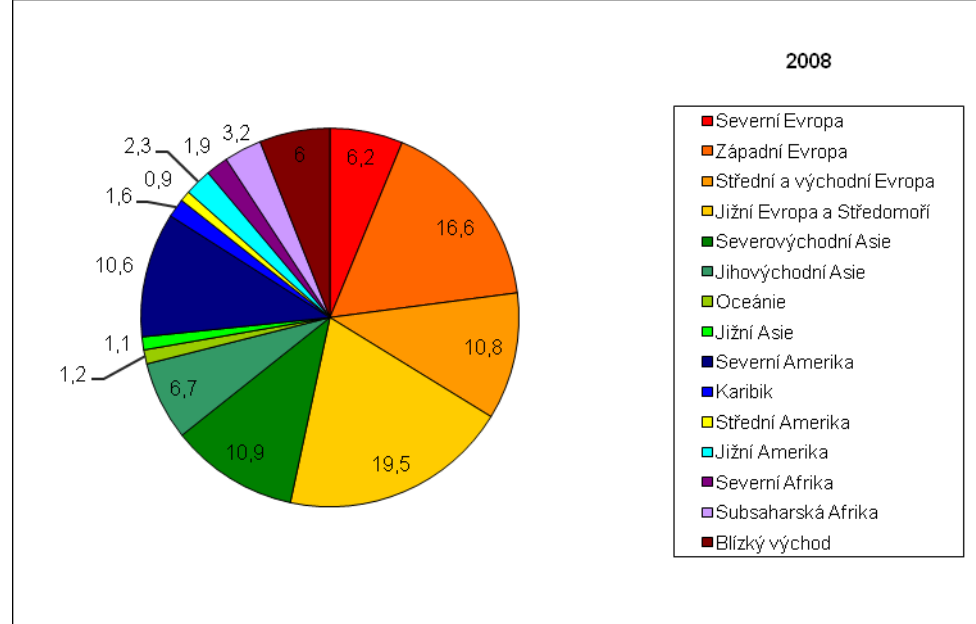
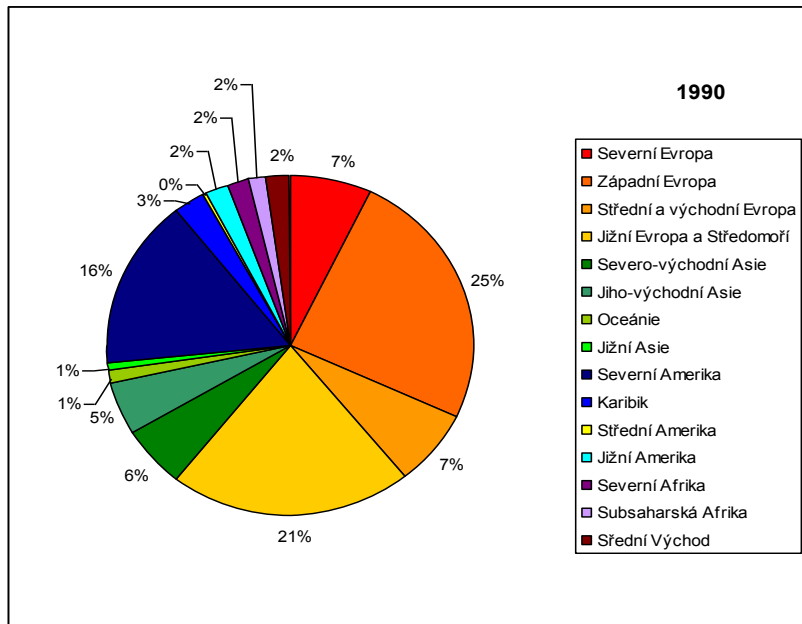
Příjezdy celkem - 439 mil.



Příjezdy celkem - 922 mil.



# Vývoj prostorové diferenciace mezinárodního cestovního ruchu



	International Tourist Arrivals (million)							Market share (%)	Change (%)		Average annual growth (%)
	1990	1995	2000	2005	2007	2008	2009*	2009*	08/07	09*/08	'00-'09*
<b>World</b>	<b>438</b>	<b>533</b>	<b>683</b>	<b>802</b>	<b>901</b>	<b>919</b>	<b>880</b>	<b>100</b>	<b>2.0</b>	<b>-4.2</b>	<b>2.9</b>
<b>Advanced economies<sup>1</sup></b>	<b>300</b>	<b>339</b>	<b>423</b>	<b>451</b>	<b>496</b>	<b>494</b>	<b>470</b>	<b>53.4</b>	<b>-0.4</b>	<b>-4.9</b>	<b>1.2</b>
<b>Emerging economies<sup>1</sup></b>	<b>139</b>	<b>194</b>	<b>260</b>	<b>351</b>	<b>405</b>	<b>425</b>	<b>410</b>	<b>46.6</b>	<b>4.9</b>	<b>-3.4</b>	<b>5.2</b>
<b>By UNWTO regions:</b>											
<b>Europe</b>	<b>265.0</b>	<b>309.1</b>	<b>392.2</b>	<b>441.0</b>	<b>485.4</b>	<b>487.2</b>	<b>459.7</b>	<b>52.2</b>	<b>0.4</b>	<b>-5.7</b>	<b>1.8</b>
Northern Europe	28.6	35.8	43.7	52.8	58.1	56.4	53.1	6.0	-2.9	-5.8	2.2
Western Europe	108.6	112.2	139.7	141.7	153.9	153.2	146.0	16.6	-0.4	-4.7	0.5
Central/Eastern Europe	33.9	58.1	69.3	87.5	96.6	100.0	89.5	10.2	3.5	-10.4	2.9
Southern/Mediter. Eu.	93.9	103.0	139.5	159.1	176.8	177.7	171.1	19.4	0.5	-3.7	2.3
<b>Asia and the Pacific</b>	<b>55.8</b>	<b>82.0</b>	<b>110.1</b>	<b>153.6</b>	<b>182.0</b>	<b>184.0</b>	<b>181.2</b>	<b>20.6</b>	<b>1.1</b>	<b>-1.6</b>	<b>5.7</b>
North-East Asia	26.4	41.3	58.3	86.0	101.0	101.0	98.1	11.1	0.0	-2.9	5.9
South-East Asia	21.2	28.4	36.1	48.5	59.7	61.7	62.1	7.1	3.4	0.6	6.2
Oceania	5.2	8.1	9.6	11.0	11.2	11.1	10.9	1.2	-0.9	-1.8	1.4
South Asia	3.2	4.2	6.1	8.1	10.1	10.3	10.1	1.1	1.1	-1.5	5.8
<b>Americas</b>	<b>92.8</b>	<b>109.0</b>	<b>128.9</b>	<b>134.0</b>	<b>143.9</b>	<b>147.8</b>	<b>140.7</b>	<b>15.9</b>	<b>2.8</b>	<b>-4.8</b>	<b>1.0</b>
North America	71.7	80.7	91.5	89.9	95.3	97.7	92.1	10.5	2.6	-5.7	0.1
Caribbean	11.4	14.0	17.1	18.8	19.8	20.1	19.5	2.2	1.2	-2.9	1.5
Central America	1.9	2.6	4.3	6.3	7.8	8.2	7.6	0.9	6.4	-7.4	6.5
South America	7.7	11.7	15.9	19.0	21.0	21.8	21.4	2.3	3.8	-1.6	3.3
<b>Africa</b>	<b>14.8</b>	<b>18.9</b>	<b>26.5</b>	<b>35.4</b>	<b>43.1</b>	<b>44.2</b>	<b>45.6</b>	<b>5.2</b>	<b>2.5</b>	<b>3.1</b>	<b>6.2</b>
North Africa	8.4	7.3	10.2	13.9	16.3	17.1	17.6	2.0	4.8	2.5	6.2
Subsaharan Africa	6.4	11.6	16.3	21.5	26.9	27.2	28.1	3.2	1.1	3.4	6.3
<b>Middle East</b>	<b>9.6</b>	<b>13.7</b>	<b>24.9</b>	<b>37.8</b>	<b>46.7</b>	<b>55.6</b>	<b>52.9</b>	<b>6.0</b>	<b>19.0</b>	<b>-4.9</b>	<b>8.8</b>

Source: World Tourism Organization (UNWTO) ©

(Data as collected by UNWTO, August 2010)

<sup>1</sup> Based on the classification by the International Monetary Fund (IMF), see page 147 of [www.imf.org/external/pubs/ft/weo/2010/01/pdf/text.pdf](http://www.imf.org/external/pubs/ft/weo/2010/01/pdf/text.pdf).

	International Tourism Receipts				US\$			Euro		
	Local currencies, constant prices, change (%)			Share (%)	Receipts			Receipts		
	07/06	08/07	09*/08		(billion)	per arrival	(billion)	per arrival		
	07/06	08/07	09*/08	2009*	2008	2009*	2009*	2008	2009*	2009*
<b>World</b>	<b>5.5</b>	<b>1.3</b>	<b>-5.7</b>	<b>100</b>	<b>941</b>	<b>852</b>	<b>970</b>	<b>640</b>	<b>611</b>	<b>690</b>
<b>Advanced economies<sup>1</sup></b>	<b>4.9</b>	<b>1.9</b>	<b>-6.7</b>	<b>64.2</b>	<b>613</b>	<b>547</b>	<b>1.160</b>	<b>417</b>	<b>392</b>	<b>830</b>
<b>Emerging economies<sup>1</sup></b>	<b>6.8</b>	<b>0.1</b>	<b>-3.8</b>	<b>35.8</b>	<b>328</b>	<b>305</b>	<b>740</b>	<b>223</b>	<b>219</b>	<b>530</b>
<b>By UNWTO regions:</b>										
<b>Europe</b>	<b>2.7</b>	<b>-1.2</b>	<b>-6.6</b>	<b>48.5</b>	<b>473.7</b>	<b>413.0</b>	<b>900</b>	<b>322.0</b>	<b>296.1</b>	<b>640</b>
Northern Europe	4.0	-2.0	-2.9	7.1	70.2	60.9	1,150	47.8	43.6	820
Western Europe	2.2	-2.3	-7.2	16.9	162.2	143.7	980	110.3	103.0	710
Central/Eastern Europe	8.9	2.1	-8.2	5.6	57.8	47.4	530	39.3	34.0	380
Southern/Mediter. Eu.	0.9	-0.8	-7.0	18.9	183.5	161.1	940	124.7	115.5	670
<b>Asia and the Pacific</b>	<b>10.0</b>	<b>4.6</b>	<b>-0.7</b>	<b>23.9</b>	<b>208.9</b>	<b>203.7</b>	<b>1,120</b>	<b>142.1</b>	<b>146.1</b>	<b>810</b>
North-East Asia	8.3	8.4	0.7	11.8	99.9	100.3	1,020	67.9	71.9	730
South-East Asia	16.0	-1.0	-6.3	6.4	59.8	54.3	870	40.6	38.9	630
Oceania	6.4	2.9	5.2	3.9	33.7	33.5	3,080	22.9	24.0	2,210
South Asia	6.8	7.4	-0.2	1.8	15.5	15.6	1,550	10.6	11.2	1,110
<b>Americas</b>	<b>6.6</b>	<b>4.9</b>	<b>-10.1</b>	<b>19.4</b>	<b>188.1</b>	<b>165.2</b>	<b>1,170</b>	<b>127.9</b>	<b>118.5</b>	<b>840</b>
North America	7.6	6.9	-12.3	14.0	138.9	118.9	1,290	94.5	85.2	930
Caribbean	0.9	-3.1	-4.9	2.6	23.6	22.2	1,140	16.1	16.0	820
Central America	10.6	-1.1	-7.1	0.7	6.4	5.9	770	4.3	4.2	550
South America	6.8	2.4	-1.3	2.1	19.2	18.2	850	13.1	13.0	610
<b>Africa</b>	<b>9.7</b>	<b>-3.5</b>	<b>-4.4</b>	<b>3.4</b>	<b>30.2</b>	<b>28.9</b>	<b>630</b>	<b>20.5</b>	<b>20.7</b>	<b>450</b>
North Africa	7.4	-3.9	-4.3	1.2	10.8	9.9	570	7.3	7.1	410
Subsaharan Africa	10.9	-3.3	-4.4	2.2	19.4	18.9	670	13.2	13.6	480
<b>Middle East</b>	<b>9.4</b>	<b>0.8</b>	<b>-0.9</b>	<b>4.8</b>	<b>39.7</b>	<b>41.2</b>	<b>780</b>	<b>27.0</b>	<b>29.5</b>	<b>560</b>

Source: World Tourism Organization (UNWTO) ©

(Data as collected by UNWTO, August 2010)

<sup>1</sup> Based on the classification by the International Monetary Fund (IMF), see page 147 of [www.imf.org/external/pubs/ft/weo/2010/01/pdf/text.pdf](http://www.imf.org/external/pubs/ft/weo/2010/01/pdf/text.pdf).

## International Tourist Arrivals

Rank	Series	million		Change (%)	
		2008	2009*	08/07	09*/08
1	France	79.2	74.2	-2.0	-6.3
2	United States	57.9	54.9	3.5	-5.3
3	Spain	57.2	52.2	-2.5	-8.7
4	China	53.0	50.9	-3.1	-4.1
5	Italy	42.7	43.2	-2.1	1.2
6	United Kingdom	30.1	28.0	-2.4	-7.0
7	Turkey	25.0	25.5	12.3	2.0
8	Germany	24.9	24.2	1.9	-2.7
9	Malaysia	22.1	23.6	5.1	7.2
10	Mexico	22.6	21.5	5.9	-5.2

ně světa

## International Tourism Receipts

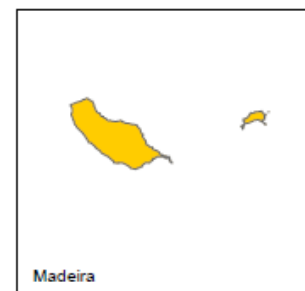
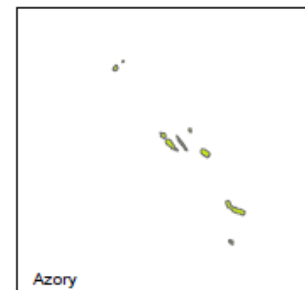
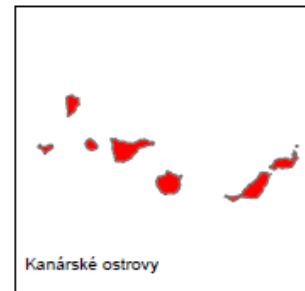
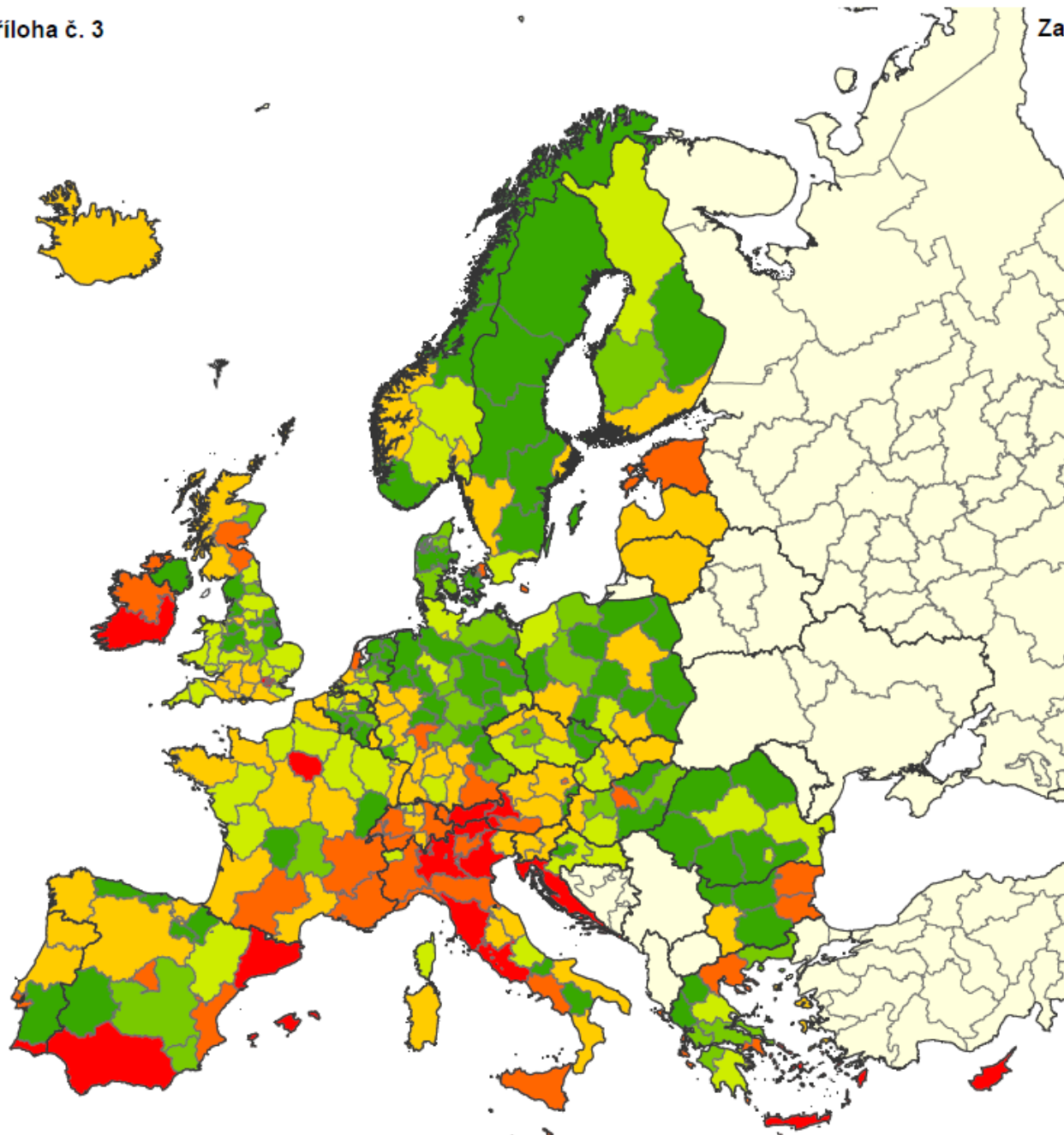
Rank		US\$				Local currencies	
		billion		Change (%)		Change (%)	
		2008	2009*	08/07	09*/08	08/07	09*/08
1	United States	110.0	93.9	13.5	-14.6	13.5	-14.6
2	Spain	61.6	53.2	6.9	-13.7	-0.4	-9.0
3	France	56.6	49.4	4.2	-12.7	-2.9	-7.9
4	Italy	45.7	40.2	7.2	-12.0	-0.1	-7.2
5	China	40.8	39.7	9.7	-2.9	9.7	-2.9(\$)
6	Germany	40.0	34.7	11.1	-13.3	3.5	-8.5
7	United Kingdom	36.0	30.0	-6.7	-16.6	1.6	-1.6
8	Australia	24.8	25.6	11.0	3.4	10.7	11.2
9	Turkey	22.0	21.3	18.7	-3.2	18.7	-3.2(\$)
10	Austria	21.6	19.4	15.5	-10.1	7.6	-5.2

Major destinations		International Tourist Arrivals						International Tourism Receipts			
		(1000)			Change (%)		Share (%)	(US\$ million)			Share (%)
		Series <sup>1</sup>	2007	2008	2009*	08/07	09*/08	2009*	2007	2008	2009*
<b>Europe</b>		<b>485,411</b>	<b>487,616</b>	<b>460,103</b>	<b>0.5</b>	<b>-5.6</b>	<b>100</b>	<b>435,350</b>	<b>473,665</b>	<b>413,082</b>	<b>100</b>
Austria	TCE	20,773	21,935	21,355	5.6	-2.6	4.6	18,695	21,587	19,404	4.7
Belgium	TCE	7,045	7,165	6,814	1.7	-4.9	1.5	10,989	11,762	9,801	2.4
Bulgaria	TF	5,151	5,780	5,739	12.2	-0.7	1.2	3,550	4,204	3,728	0.9
Croatia	TCE	9,307	9,415	9,335	1.2	-0.9	2.0	9,254	10,971	8,880	2.1
Cyprus	TF	2,416	2,404	2,141	-0.5	-10.9	0.5	2,685	2,737	2,162	0.6
Czech Rep	TCE	6,680	6,649	6,081	-0.5	-8.5	1.3	6,383	7,207	6,478	1.6
Finland	TF	3,519	3,583	3,423	1.8	-4.5	0.7	2,837	3,208	2,820	0.7
France	TF	80,853	79,218	74,200	-2.0	-6.3	16.1	54,273	56,573	49,398	12.0
Germany	TCE	24,420	24,886	24,224	1.9	-2.7	5.3	36,038	40,021	34,709	8.4
Greece	TF	16,165	15,939	14,915	-1.4	-6.4	3.2	15,513	17,114	14,506	3.5
Hungary	TF	8,638	8,814	9,058	2.0	2.8	2.0	4,721	5,935	5,631	1.4
Ireland	TF	8,332	8,026	7,189	-3.7	-10.4	1.6	6,066	6,294	4,890	1.2
Israel	TF	2,068	2,572	2,321	24.4	-9.7	0.5	3,095	4,144	3,634	0.9
Italy	TF	43,654	42,734	43,239	-2.1	1.2	9.4	42,651	45,727	40,249	9.7
Kazakhstan	TF	3,876	3,447	3,118	-11.1	-9.5	0.7	1,013	1,012	963	0.2
Netherlands	TCE	11,008	10,104	9,921	-8.2	-1.8	2.2	13,305	13,342	12,365	3.0
Norway	TF	4,377	4,347	4,346	-0.7	0.0	0.9	4,522	4,911	4,204	1.0
Poland	TF	14,975	12,960	11,890	-13.5	-8.3	2.6	10,599	11,768	9,011	2.2
Portugal	TF	12,321	..	..	..	..	..	10,145	10,943	9,650	2.3
Russian Federation	TF	20,605	21,566	19,420	4.7	-10.0	4.2	9,447	11,819	9,297	2.3
Spain	TF	58,666	57,192	52,231	-2.5	-8.7	11.4	57,645	61,628	53,177	12.9
Sweden	TCE	5,224	4,728	4,875	-9.5	3.1	1.1	11,997	12,494	12,100	2.6
Switzerland	THS	8,448	8,608	8,294	1.9	-3.7	1.8	12,181	14,408	13,945	3.4
Turkey	TF	22,248	24,994	25,506	12.3	2.0	5.5	18,487	21,951	21,250	5.1
Ukraine	TF	23,122	25,392	20,741	9.8	-18.3	4.5	4,597	5,768	3,576	0.9
United Kingdom	TF	30,871	30,142	28,033	-2.4	-7.0	6.1	38,602	36,028	30,038	7.3



1:16 000 000

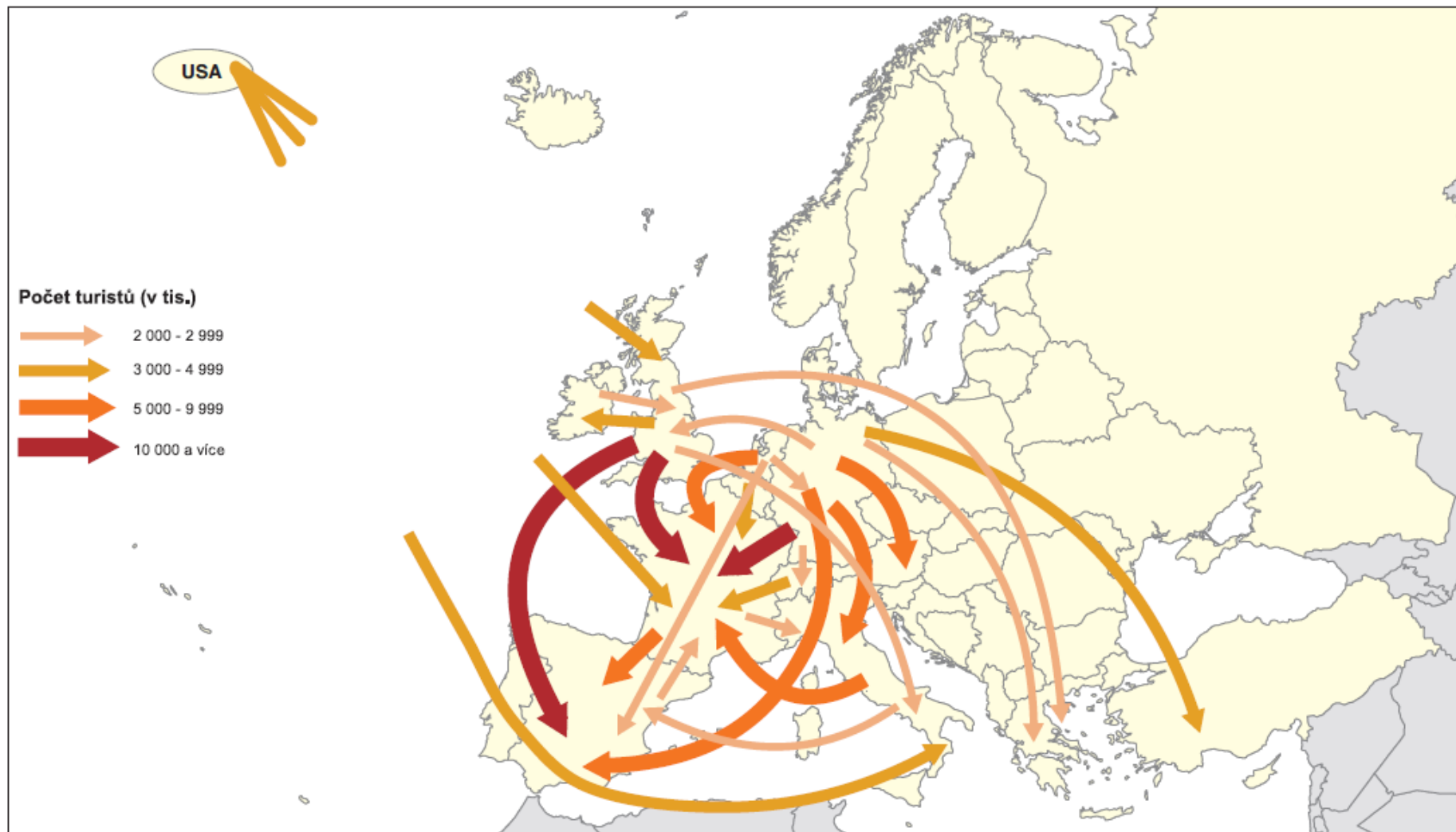
0 120 240 480 720 960 km



**Podíl přenocování na celkovém objemu přenocování**

- do 0,056
- 0,057 - 0,068
- 0,069 - 0,122
- 0,123 - 0,354
- 0,355 - 1,371
- 1,372 a více

# MEZINÁRODNÍ TURISTICKÉ PROUDY V EVROPĚ





# Verona











GEOATLAS.com © 2004 © Graphi-Ogre







Major destinations		International Tourist Arrivals					International Tourism Receipts				
		(1000)			Change (%)		Share (%)	(US\$ million)			Share (%)
		2007	2008	2009*	08/07	09*/08	2009*	2007	2008	2009*	2009*
<b>Americas</b>		<b>143,852</b>	<b>147,830</b>	<b>140,679</b>	<b>2.8</b>	<b>-4.6</b>	<b>100</b>	<b>171,356</b>	<b>188,145</b>	<b>165,227</b>	<b>100</b>
Argentina	TF	4,562	4,700	4,329	3.0	-7.9	3.1	4,314	4,646	3,916	2.4
Aruba	TF	772	827	813	7.0	-1.7	0.6	1,256	1,411	1,295	0.8
Bahamas	TF	1,528	1,463	1,327	-4.2	-9.3	0.9	2,187	2,153	1,938	1.2
Barbados	TF	575	568	519	-1.2	-8.6	0.4	1,189	1,194	1,096	0.7
Bolivia	TF	573	594	671	3.7	13.1	0.5	292	275	279	0.2
Brazil	TF	5,026	5,050	4,802	0.5	-4.9	3.4	4,953	5,785	5,305	3.2
Canada	TF	17,935	17,142	15,771	-4.4	-8.0	11.3	15,568	15,668	13,707	8.3
Chile	TF	2,507	2,699	2,750	7.7	1.9	2.0	1,478	1,674	1,568	0.9
Colombia	TF	2,115	2,168	..	2.5	..	..	1,669	1,844	1,999	1.2
Costa Rica	TF	1,980	2,089	1,923	5.5	-8.0	1.4	2,026	2,285	2,075	1.3
Cuba	TF	2,119	2,316	2,405	9.3	3.8	1.7	2,141	2,258	2,080	1.3
Dominican Rp	TF	3,980	3,980	3,992	0.0	0.3	2.8	4,064	4,166	4,065	2.5
Ecuador	VF	937	1,005	968	7.2	-3.7	0.7	623	742	663	0.4
El Salvador	TF	1,339	1,385	1,091	3.5	-21.2	0.8	482	425	319	0.2
Guatemala	TF	1,448	1,527	1,392	5.4	-8.8	1.0	1,055	1,068	820	0.5
Honduras	TF	831	899	870	8.2	-3.3	0.6	546	619	611	0.4
Jamaica	TF	1,701	1,767	1,831	3.9	3.6	1.3	1,910	1,976	1,938	1.2
Mexico	TF	21,370	22,637	21,454	5.9	-5.2	15.3	12,852	13,289	11,275	6.8
Nicaragua	TF	800	858	932	7.2	8.6	0.7	255	276	346	0.2
Panama	TF	1,103	1,247	1,200	13.0	-3.7	0.9	1,185	1,408	1,483	0.9
Paraguay	TF	416	428	439	3.0	2.6	0.3	102	109	112	0.1
Peru	TF	1,916	2,058	2,140	7.4	4.0	1.5	1,723	1,991	2,046	1.2
Puerto Rico	TF	3,687	3,716	3,551	0.8	-4.5	2.5	3,414	3,535	3,473	2.1
United States	TF	55,979	57,937	54,884	3.5	-5.3	39.2	96,896	109,976	93,917	56.8
Uruguay	TF	1,752	1,921	2,055	9.7	6.9	1.5	809	1,051	1,311	0.8
Venezuela	TF	771	744	..	-3.5	..	..	817	915	788	0.5









## Québec

Město, které je součástí dědictví UNESCO.



## **Národní park Banff**

Zalesněné pohoří s velkým množstvím jezer.



## **Národní park Jasper**

Součást Skalnatých hor s atraktivní přírodou.





## **Vancouver**

Významný turistický cíl Kanady.















Argentina also claims a portion of Antarctica; all claims in Antarctica are in abeyance under the terms of the Antarctic Treaty effective in 1961.



Major destinations		International Tourist Arrivals						International Tourism Receipts			
		(1000)			Change (%)		Share (%)	(US\$ million)			Share (%)
		Series <sup>1</sup>	2007	2008	2009*	08/07	09*/08	2009*	2007	2008	2009*
<b>Africa</b>		<b>43,250</b>	<b>44,340</b>	<b>45,711</b>	<b>2.5</b>	<b>3.1</b>	<b>100</b>	<b>29,562</b>	<b>30,207</b>	<b>28,865</b>	<b>100</b>
Algeria	VF	1,743	1,772	1,912	1.6	7.9	4.2	219	325	..	..
Angola	TF	195	294	366	51.1	24.3	0.8	225	285	..	..
Botswana	TF	1,455	1,500	1,553	3.1	3.5	3.4	546	553	422	1.5
Cape Verde	TF	267	285	287	6.7	0.7	0.6	303	350	287	1.0
Ethiopia	TF	312	330	..	5.8	..	..	176	377	..	..
Gambia	TF	143	147	142	2.9	-3.5	0.3	84	83	..	..
Ghana	TF	587	698	803	19.0	15.0	1.8	908	919	968	3.3
Kenya	TF	1,686	1,141	..	-32.3	..	..	972	762	807	2.8
Lesotho	TF	292	285	..	-2.4	..	..	46	34	..	..
Madagascar	TF	344	375	163	8.9	-56.6	0.4	269	349	280	1.0
Malawi	TF	735	742	..	1.0	..	..	36	43	43	0.1
Mauritius	TF	907	930	871	2.6	-6.4	1.9	1,299	1,449	1,117	3.9
Morocco	TF	7,408	7,879	8,341	6.4	5.9	18.3	7,162	7,168	6,556	22.7
Mozambique	TF	771	1,915	2,386	n/a	22.3	5.2	163	190	196	0.7
Namibia	TF	929	931	..	0.2	..	..	434	378	361	1.2
Nigeria	TF	1,212	1,313	..	8.3	..	..	213	569	602	2.1
Reunion	TF	381	396	422	4.2	6.4	0.9	401	449	..	..
Rwanda	VF	710	731	699	3.0	-4.4	1.5	152	186	174	0.6
Senegal	TF	875	..	..	..	..	..	531	543	..	..
Seychelles	TF	161	159	158	-1.4	-0.9	0.3	285	258	..	..
South Africa	TF	9,091	9,592	7,012	5.5	n/a	15.4	8,754	7,925	7,543	26.1
Sudan	TF	436	441	420	1.1	-4.6	0.9	262	331	299	1.0
Swaziland	THS	870	754	909	-13.3	20.4	2.0	32	19	..	..
Tanzania	TF	692	750	..	8.4	..	..	1,199	1,289	1,260	4.4
Tunisia	TF	6,762	7,049	6,901	4.2	-2.1	15.1	2,575	2,953	2,773	9.6
Uganda	TF	642	844	817	31.5	-3.2	1.8	398	498	667	2.3
Zambia	TF	897	812	..	-9.5	..	..	138	146	..	..
Zimbabwe	VF	2,506	1,956	2,014	-22.0	3.0	4.4	365	294	523	1.8



# [ JAR ]

- Země má vysoký potenciál pro rozvoj cestovního ruchu: příjemné klima, písčité pláže, hory, zábavní parky, přírodní rezervace, sportovně-rekreační infrastruktura, absence jazykové bariéry
- Je nejnavštěvovanější zemí Afriky.
- 70 % návštěvnosti pochází z kontinentu (především ze sousedních zemí Lesotho, Svazijsko, Botswana, Zimbabwe)
- Nejvýznamnějšími mimo africkými trhy jsou VB, Německo, Francie a USA
- Díky vysokým příjmům z CR (7,3 mld. USD) má JAR kladnou bilanci z CR





# Tunisko

- V roce 2002 bylo Tunisko předmětem teroristických útoků (Djerba, 21 mrtvých, z toho 15 turistů), což vedlo k výraznému snížení zahraniční návštěvnosti (30 %).
- Ročně navštíví Tunisko přes 6 mil. návštěvníků, podílí se asi 2,5 % na trhu Středomoří
- Struktura zahraniční návštěvnosti dominují Francouzi (1 mil.), Německo (560 tis.), Itálie (400 tis.), UK (287 tis.)
- ČR je na osmém místě 146 tis. příjezdy
- Země východní a střední Evropy patří k nejrychleji rostoucím zdrojovým trhům
- Nabeul-Hammamet, Sousse-Kairouan, Djerba-Zarzis, Monastir-Sfax jsou tradičními přímořskými letovisky – východní pobřeží Tuniska
- Z hlediska postavení na mezinárodním trhu jde o zemi s určitými potenciálními riziky dalšího vývoje
  - Poměrně úzké portfolio zdrojových zemí (hlavně Evropa)
  - Destinace je zaměřená na nižší příjmové skupiny
  - Produkt sea, sand, sun
  - Nízká kvalita infrastruktury, i přes poměrně velké investice

Approx scale: 100km











# [ Maroko ]

- Maroko je typickou destinací severní Afriky, která svojí nabídkou působí na trhu Středního moře.
- Maroko má z cestovního ruchu vyšší příjmy než Tunis (i přes nižší návštěvnost).
- Nejčastějšími návštěvníky jsou Francouzi, následovány ES, DE, IT a USA.
- Stejně jako Tunisko, byl CR Maroka výrazně ovlivněn politickou a bezpečností stabilitou světa (vliv útoků 11. září 2001)
- Maroko disponuje nízkým počtem kvalitních lůžek v ubyt. Zařízeních (např. ve srovnání s Tuniskem – 110 tis. vs. 200 tis.)
- Vláda Maroka připravila investiční pobídky a navrhla šest nových turistických středisek Ras El Ma (Saidia) – Středozemní moře a Lixus (Larache), El Haouzia (El Jadida), Mogador (Essaouira), Tagazhout (Agadir) a Plage Blanche (Guelmime) – Atlantické pobřeží

















Major destinations		International Tourist Arrivals						International Tourism Receipts			
		(1000)			Change (%)		Share (%)	(US\$ million)			Share (%)
Series <sup>1</sup>		2007	2008	2009*	08/07	09*/08	2009*	2007	2008	2009*	2009*
<b>Asia and the Pacific</b>		<b>182,046</b>	<b>184,044</b>	<b>181,189</b>	<b>1.1</b>	<b>-1.6</b>	<b>100</b>	<b>186,307</b>	<b>208,934</b>	<b>203,741</b>	<b>100</b>
Australia	VF	5,644	5,586	5,584	-1.0	0.0	3.1	22,308	24,756	25,594	12.6
Cambodia	TF	1,873	2,001	2,046	6.8	2.2	1.1	1,135	1,219	1,185	0.6
China	TF	54,720	53,049	50,875	-3.1	-4.1	28.1	37,233	40,843	39,675	19.5
Fiji	TF	540	583	539	8.0	-7.7	0.3	497	544	..	..
Guam	TF	1,225	1,142	1,053	-6.8	-7.8	0.6	..	..	..	..
Hong Kong (China)	TF	17,154	17,320	16,926	1.0	-2.3	9.3	13,754	15,304	16,463	8.1
India	TF	5,082	5,283	5,109	4.0	-3.3	2.8	10,729	11,832	11,136	5.5
Indonesia	TF	5,506	6,234	6,324	13.2	1.4	3.5	5,346	7,375	6,318	3.1
Iran	TF	2,219	2,034	..	-8.3	..	..	1,677	1,908	..	..
Japan	VF	8,347	8,351	6,790	0.0	-18.7	3.7	9,334	10,821	10,305	5.1
Korea, Republic of	VF	6,448	6,891	7,818	6.9	13.4	4.3	6,138	9,774	9,442	4.6
Lao P,D,R,	TF	1,142	1,295	1,239	13.4	-4.3	0.7	233	276	268	0.1
Macao (China)	TF	12,942	10,610	10,402	n/a	-2.0	5.7	13,076	16,757	..	..
Malaysia	TF	20,973	22,052	23,646	5.1	7.2	13.1	14,044	15,277	15,772	7.8
Maldives	TF	676	683	656	1.0	-4.0	0.4	602	664	590	0.3
New Zealand	VF	2,466	2,459	2,458	-0.3	0.0	1.4	5,436	5,012	4,398	2.2
Nepal	TF	527	500	510	-5.0	1.9	0.3	198	336	371	0.2
Pakistan	TF	840	823	855	-2.0	3.9	0.5	276	316	272	0.2
Philippines	TF	3,092	3,139	3,017	1.5	-3.9	1.7	4,933	2,499	2,329	1.1
Singapore	TF	7,957	7,778	7,488	-2.2	-3.7	4.1	9,066	10,722	9,187	4.5
Sri Lanka	TF	494	438	448	-11.2	2.1	0.2	385	342	350	0.2
Taiwan (pr, of China)	VF	3,716	3,845	4,395	3.5	14.3	2.4	5,213	5,937	6,958	3.4
Thailand	TF	14,464	14,584	14,145	0.8	-3.0	7.8	16,669	18,173	15,901	7.8
Vietnam	VF	4,229	4,236	3,747	0.2	-11.5	2.1	3,750	3,930	3,050	1.5





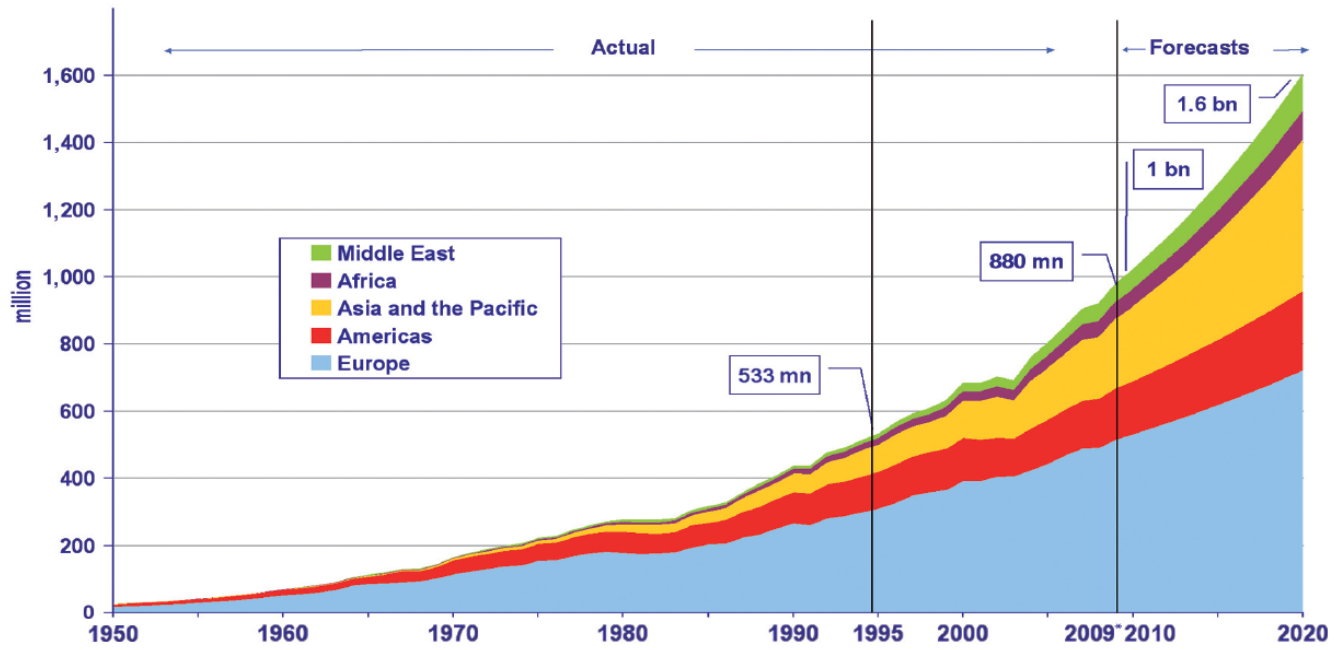
# Blízký Východ

Major destinations	Series <sup>1</sup>	International Tourist Arrivals					International Tourism Receipts				
		(1000)			Change (%)		Share (%)	(US\$ million)			Share (%)
		2007	2008	2009*	08/07	09*/08	2009*	2007	2008	2009*	2009*
<b>Middle East</b>		<b>46,732</b>	<b>55,618</b>	<b>52,904</b>	<b>19.0</b>	<b>-4.9</b>	<b>100</b>	<b>34,983</b>	<b>39,652</b>	<b>41,175</b>	<b>100</b>
Bahrain	TF	4,935	..	..	..	..	..	1,105	1,166	..	..
Egypt	TF	10,610	12,296	11,914	15.9	-3.1	22.5	9,303	10,985	10,755	26.1
Jordan	TF	3,430	3,729	3,789	8.7	1.6	7.1	2,311	2,943	2,911	7.1
Lebanon	TF	1,017	1,333	1,851	31.0	38.9	3.5	5,216	5,819	6,774	16.5
Oman	TF	1,124	1,273	..	13.3	..	..	648	804	700	1.7
Palestine	THS	264	387	396	46.6	2.2	0.7	212	269	..	0.7
Qatar	TF	964	1,405	1,659	45.8	18.1	3.1	28	145	179	0.4
Saudi Arabia	TF	11,531	14,757	10,896	28.0	-26.2	20.6	5,968	5,910	5,964	14.5
Syrian Arab Republic	TF	4,158	5,430	6,092	30.6	12.2	11.5	2,884	3,150	..	..
Untd Arab Emirates	THS	..	..	..	..	..	..	6,072	7,162	7,352	17.9
Yemen	THS	379	404	434	6.6	7.3	0.8	425	453	496	1.2

# Výdaje na cestovní ruch

Rank	International Tourism Expenditure (US\$ billion)		Local currencies change (%)		Market share (%)	Population 2008	Expenditure per capita	
	2008	2009*	08/07	09*/08	2009*	(million)	(US\$)	
<b>World</b>	<b>941</b>	<b>852</b>			<b>100</b>	<b>6,792</b>	<b>125</b>	
1	Germany	91.0	81.2	2.0	-5.9	9.5	82	
2	United States	79.7	73.2	4.4	-8.1	8.6	307	238
3	United Kingdom	68.5	50.3	4.4	-13.3	5.9	62	814
4	China	36.2	43.7	21.4	20.9 (\$)	5.1	1.335	33
5	France	41.4	38.5	0.8	-1.9	4.5	63	615
6	Italy	30.8	27.9	4.9	-4.3	3.3	60	467
7	Japan	27.9	25.1	-7.6	-18.4	3.0	128	197
8	Canada	27.2	24.2	9.4	-4.8	2.8	34	717
9	Russian Federation	23.8	20.8	12.1	-12.7 (\$)	2.4	141	147
10	Netherlands	21.7	20.7	6.2	0.4	2.4	16	

# International Tourist Arrivals by Region (million)

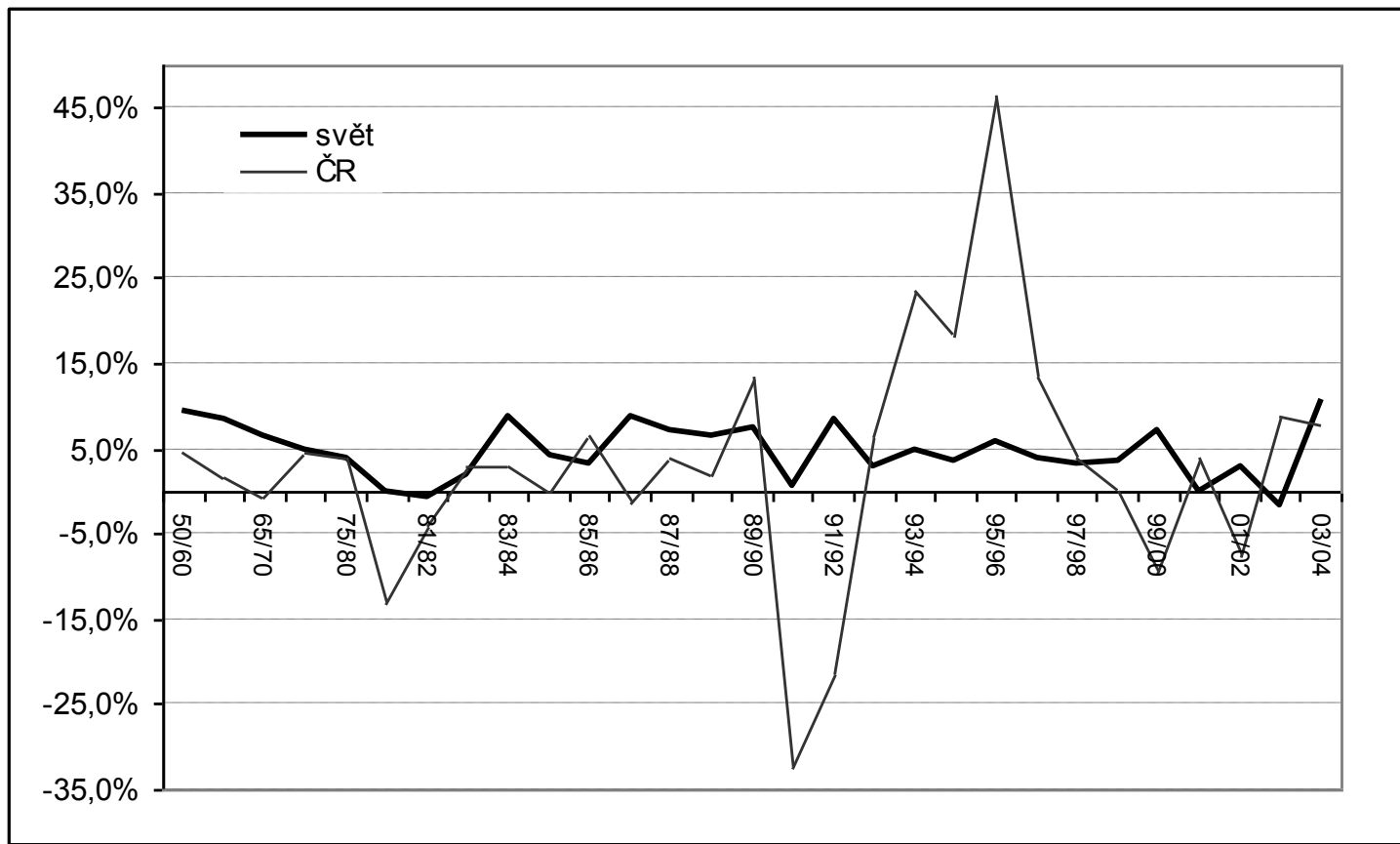


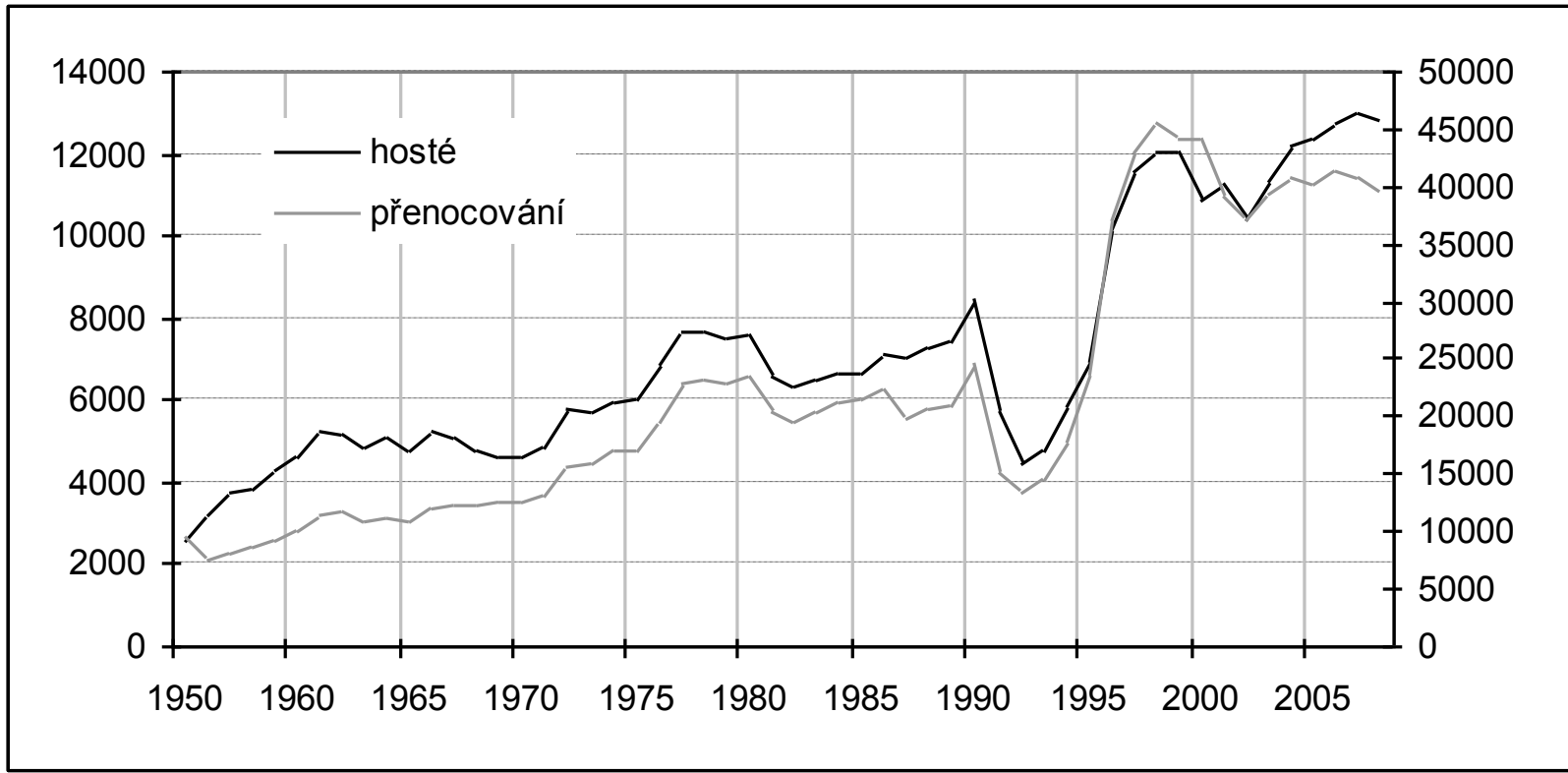
## International Tourist Arrivals by Region (million)

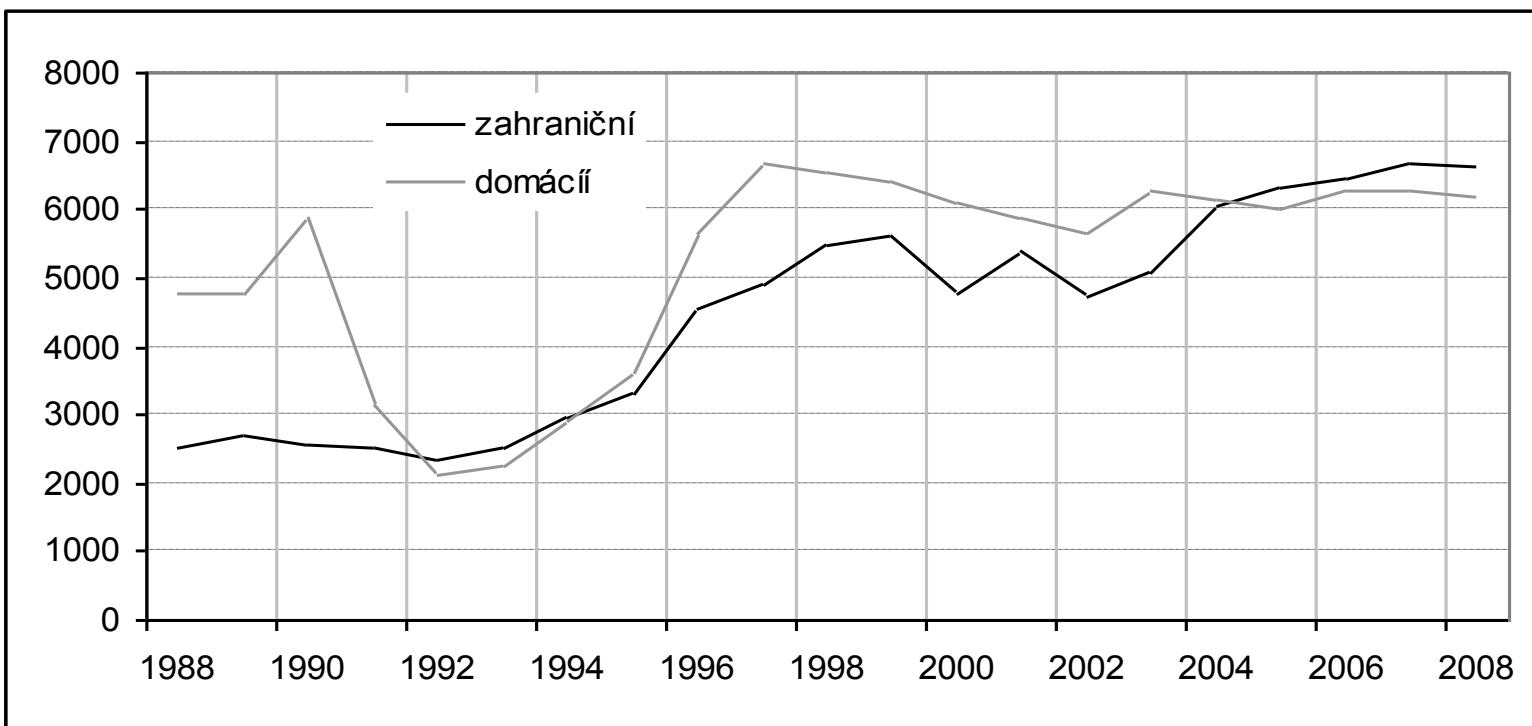
	Base Year	Forecasts		Average annual growth rate (%)	Share (%)	
	1995	2010	2020	1995-2020	1995	2020
<b>Total</b>	<b>565</b>	<b>1,006</b>	<b>1,561</b>	<b>4.1</b>	<b>100</b>	<b>100</b>
Africa	20	47	77	5.5	3.6	5.0
Americas	109	190	282	3.9	19.3	18.1
East Asia/Pacific	81	195	397	6.5	14.4	25.4
Europe	338	527	717	3.0	59.8	45.9
Middle East	12	36	69	7.1	2.2	4.4
South Asia	4	11	19	6.2	0.7	1.2
Intraregional (a)	464	791	1,183	3.8	82.1	75.8
Long-haul (b)	101	216	378	5.4	17.9	24.2



# Průměrné roční tempo vývoje návštěvnosti





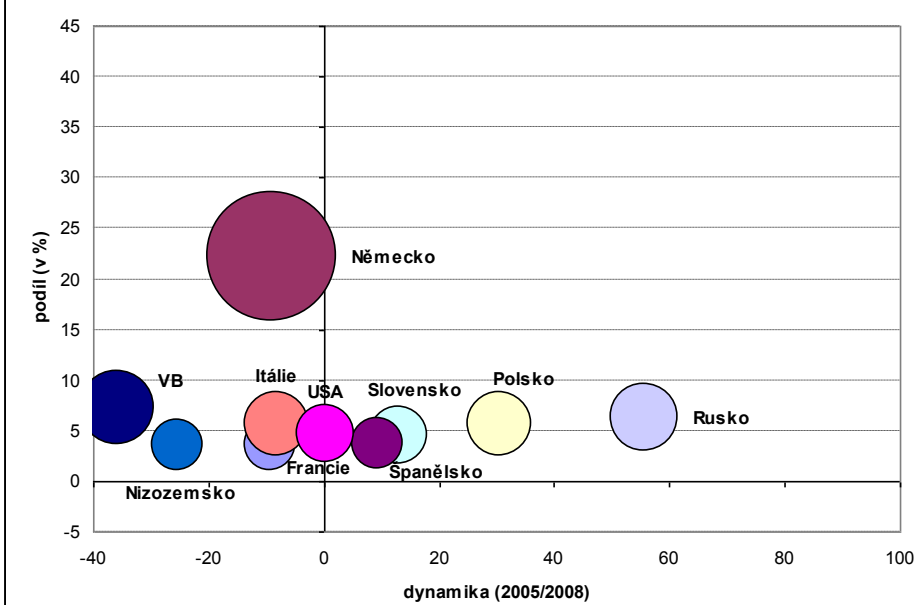
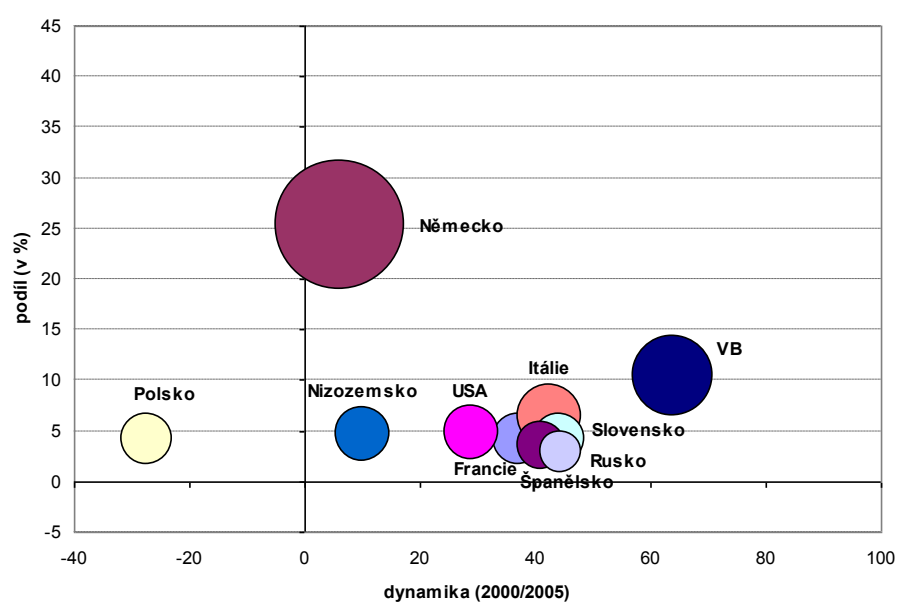
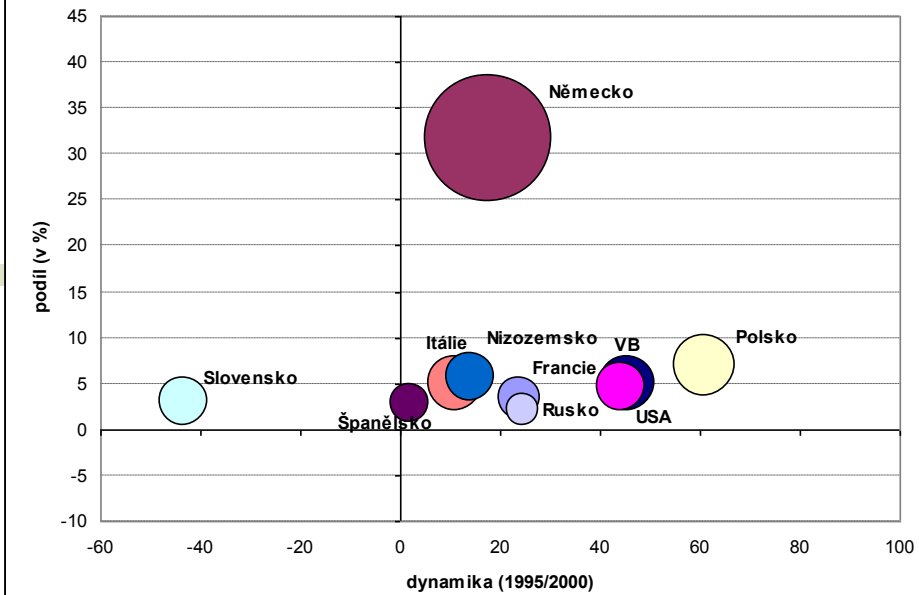
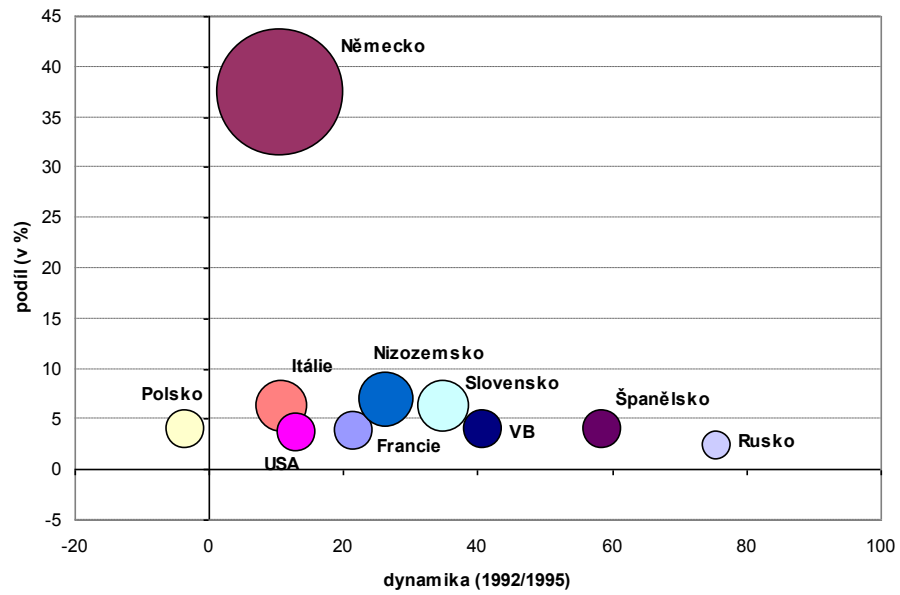


# Vývoj poptávky podle původu a kategorie

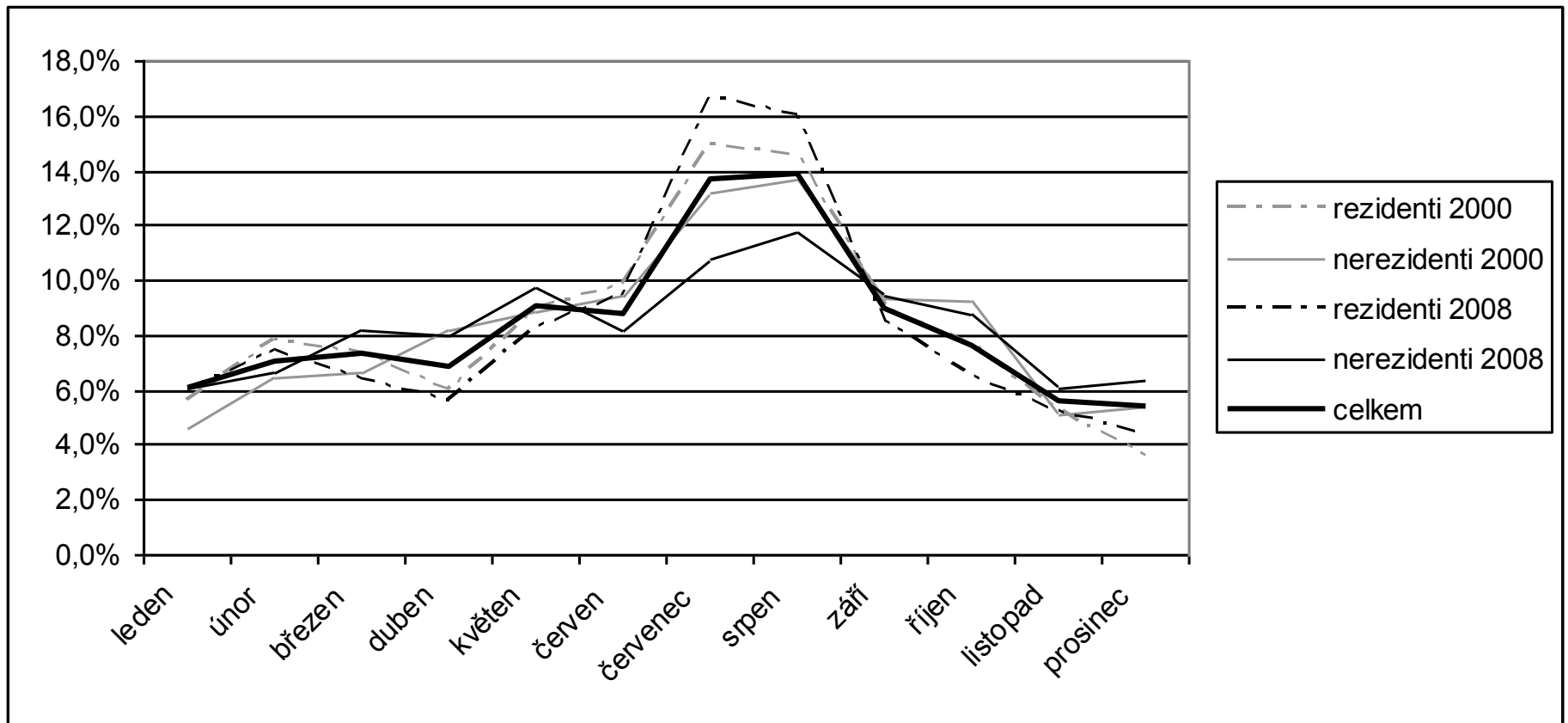
	2003	2004	2005	2006	2007
<b>Zahraniční návštěvníci</b>	18 580	21 979	22 856	23 175	24 538
Turisté (celkem)	7 641	9 047	9 404	9 539	10 162
<i>v HUZ</i>	5 076	6 061	6 336	6 435	6 680
<i>ostatní</i>	2 565	2 986	3 068	3 104	3 482
Jednodenní návštěvníci	10 939	12 932	13 452	13 636	14 376
<b>Domácí návštěvníci</b>	102 126	105 098	104 677	101 604	99 167
Turisté (celkem)	37 561	33 194	32 561	31 222	28 481
<i>v HUZ</i>	6 271	6 158	6 026	6 289	6 281
<i>ostatní</i>	31 290	27 036	26 535	24 933	22 200
Jednodenní návštěvníci	64 565	71 904	72 116	70 382	70 686

# [Trendy po roce 2000]

- Stagnace domácího a rychlý růst zahraničního CR
- Klesá počet přenocování
- Klesá délka pobytu
- Klesá význam ČR v mezinárodním CR
- Nejvýznamnější zdrojové země jsou Německo, VB, Rusko, Polsko, Slovensko, USA, Itálie, Španělsko, Nizozemí a Francie
- Delší doba pobytu je typická pro Rusa, Izraelce a Nizozemce



# Sezónnost



# Podíl přenocování podle typu sezóny (2008)

	Sezóna			Převládající typ sezónnosti
	zimní	letní	vedlejší	
Praha	26,7	39,1	34,1	nevyhraněná
Středočeský kraj	18,2	53,8	27,9	letní
Jihočeský kraj	16,4	62,2	21,4	letní
Plzeňský kraj	21,6	53,2	25,2	letní
Karlovarský kraj	25,1	39,0	35,8	nevyhraněná
Ústecký kraj	20,2	50,3	29,5	letní
Liberecký kraj	36,1	44,4	19,5	zimní
Královehradecký kraj	39,2	41,0	19,8	zimní
Pardubický kraj	21,9	52,6	25,5	letní
Kraj Vysočina	18,5	57,5	24,0	letní
Jihomoravský kraj	17,7	53,3	29,0	letní
Olomoucký kraj	25,9	45,1	29,0	nevyhraněná
Zlínský kraj	22,6	47,4	29,9	nevyhraněná
Moravskoslezský kraj	29,2	42,5	28,2	zimní
Česká republika	25,7	45,3	29,0	



# Regionální diference

	Zahraniční turisté		Domácí turisté		Průměrný počet přenocování
	Celkem	(%)	Celkem	(%)	
Praha	4 051 137	60,9	536 346	8,7	2,7
Středočeský kraj	176 555	2,7	488 623	7,9	2,7
Jihočeský kraj	301 115	4,5	634 917	10,3	3,2
Plzeňský kraj	154 685	2,3	332 805	5,4	3,0
Karlovarský kraj	475 277	7,1	204 719	3,3	6,5
Ústecký kraj	129 169	1,9	237 361	3,8	3,1
Liberecký kraj	200 664	3,0	503 123	8,1	3,5
Královehradecký kraj	290 150	4,4	612 563	9,9	3,8
Pardubický kraj	58 742	0,9	302 161	4,9	2,9
Kraj Vysočina	54 532	0,8	341 288	5,5	2,5
Jihomoravský kraj	451 388	6,8	734 382	11,9	1,9
Olomoucký kraj	96 742	1,5	329 862	5,3	3,6
Zlínský kraj	72 938	1,1	424 514	6,9	3,4
Moravskoslezský kraj	136 316	2,1	503 812	8,1	3,0
<b>Celkem</b>	<b>6 649 410</b>	<b>100,0</b>	<b>6 186 476</b>	<b>100,0</b>	<b>3,1</b>