

Nabídka práce: další aspekty rozhodování o práci

1

Struktura dnešní přednášky

- model volby mezi prací a volným časem doplníme o domácní práci
- zohledníme fakt, že rozhodování o počtu odpracovaných hodin (nabídce práce) probíhá v kontextu celé rodiny
- podíváme se na to, jak se míra participace vyvíjí v závislosti na ekonomickém cyklu
- popíšeme, jak se nabídka práce měří v průběhu životního cyklu
- opět prozkoumáme dopad určitých sociálních programů na pracovní motivace

2

Rozložení dostupného času

	Households with Children 1-4		Households with Children 5-17		Households with No Children 18	
	Women	Men	Women	Men	Women	Men
Paid Work*	19	28	23	28	22	29
Household Work*	43	23	34	19	25	17
Leisure*	29	30	33	35	40	45
Personal Care*	74	72	74	72	76	76

*Includes commuting time

*Includes time spent purchasing goods and services

*Includes time spent in volunteer activities

*Includes time spent sleeping and eating

Source: U.S. Department of Labor, Bureau of Labor Statistics, "American Time Use Survey, 2005"

Table 9 at <http://www.bls.gov/news.release.usa05a.doc>

Ženy se věnují neplaceným aktivitám v domácnosti více než muži.

3

Práce v domácnosti

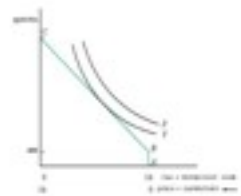
“Volný čas” v modelu volby mezi prací a volným časem může být ve skutečnosti práce (v domácnosti).

Příklad. Uvažujme situaci svobodné matky, která žije v domácnosti sama s dítětem. Má k dispozici 16 hodin denně, které rozděljuje na placenou práci, volný čas a práci v domácnosti. Utěšitelné statky (služby) škola, jídlo, péče o dítě může získat tak, že si je zajistí sama v rámci práce v domácnosti anebo si je koupí na trhu. Její rozhodnutí o počtu hodin práce závisí na preferencích, výši mzdy a neprovozních příjmech.

4

4

Model s prací v domácnosti



Tento model funguje podobně jako model volby mezi prací a volným časem.

Ve stejném směru působí substituční a důchodový efekt.

- vzrostlá cena služeb při nezmenšené mzdě snižuje volný čas v domácnosti, ale v placené zaměstnání (důchodový efekt)
- pokud se zvýší množství služeb při nezmenšené mzdě, budeme pracovat více v placené zaměstnání a méně času strávíme v domácnosti (substituční efekt)

5

5

Příklad: Obezita a model s prací v domácnosti

Podle populačního modelu bychom měli očekávat, že členové bohatších domácností budou více času trávit v domácnosti.

Pokud vzroste mzdě, tak při daném bohatství domácnosti rostou náklady příležitosti času věnovaného domácímu pracem a lidé budou více pracovat za mzdou.

Podle jednoho výzkumu (viz Ehrenberg a Smith, 2008, s. 213):

- lidé s vyšším bohatstvím při stejných mzdách v rámci dané demografické skupiny byli méně obeziti
- u lidí s vyššími mzdami při stejném bohatství byla zjištěna vyšší incidence obezity. Možná vysvětlení: substituční efekt => méně času v domácnosti => častější stravování ve fast-foodech!

6

6

Věk dítěte a míra participace

Age of Youngest Child	Labor Force Participation Rate		Percent Working Full Time*	
	Married	Single	Married	Single
Under 1 year	55%	59%	70%	67%
1 year	58%	67%	69%	72%
2 years	60%	72%	72%	77%

*Percent of employed mothers working full time

Source: U.S. Department of Labor, Bureau of Labor Statistics, "Employment Characteristics of Families in 2004," L2024-01-01 (Wednesday, May 9, 2007), Table 6.

S rostoucím věkem dítěte míra pracovní participace matek roste. Je jednodušší nabourávat číst práci v domácnosti nákupem těchto služeb na trhu (např. péče o dítě).

7

Vývoj míry participace žen

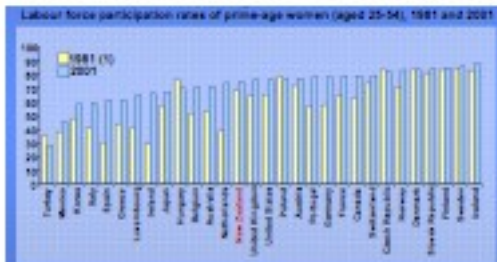
Year	All Females	Single	Widowed/Divorced	Married
1900	20.6	41.9	33.5	5.6
1910	25.5	34.0	34.1	10.7
1920	34.0			9.0
1930	25.3	33.2	34.4	11.7
1940	36.7	33.0	33.7	13.8
1950	39.7	33.6	35.5	31.6
1960	37.7	36.6	41.6	31.8
1970	43.2	36.8	40.2	40.2
1980	51.3	44.4	43.6	49.8
1990	57.6	46.7	47.2	58.4
2000	59.9	48.9	49.0	61.1
2005	59.3	48.0	49.4	60.7

Source: 1900-1920: Charles B. Long, *The Labor Force under Changing Income and Unemployment* (Princeton, NJ: Princeton University Press, 1967), Table 6.4.

1920-1970: U.S. Department of Labor, Bureau of Labor Statistics, *Handbook of Labor Statistics*, Bulletin 2400 (Washington, D.C.: U.S. Government Printing Office, various dates) and Eric S. Smith, ed., *Handbook of U.S. Labor Statistics* (London, UK: Bureau Press, 2007), 14, 21.

8

Míra participace žen



1981 for United and Luxembourg, 1980 for New Zealand, 1989 for Turkey, 1981 for Switzerland, Iceland and Mexico, 1992 for Hungary and Poland, 1992 for the Czech Republic, 1994 for Austria and the Slovak Republic. Source: 1981-2001 Labour Force Statistics.

9

Rostoucí míra participace

- Proč míra participace žen v čase roste?
- klesá míra plodnosti
- zlepšuje se vzdělanost žen
- je větší počet pracovních příležitostí vhodných pro ženy
- technologický pokrok v oblasti domácích prací
- mění se společenské postoje



10

10

Společná rozhodnutí v rámci domácnosti

U domácností, kde jsou přítomni oba partneři, probíhá proces rozhodování o tom, jak rozdělit dostupný čas a kdo co bude dělat, společně. Tento proces je samozřejmě ovlivněn řadou mikroekonomických faktorů (emocionální vazby, tradice atd.), ale ekonomická teorie může vysvětlit přinejmenším některé faktory, které toto rozhodování ovlivňují.

- jednodušší modely předpokládají, že oba partneři mají stejné preference nebo rozhoduje jeden z nich
- modely založené na vyjednávatelské předpokládají, že partneř, který má lepší přístup k prostředkům, má větší vliv na rozhodování v rodině

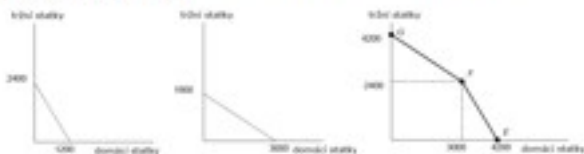
11

11

Rozdělení práce v domácnosti

Uvažujme, že oba partneři mají stejné preference. Kritériem rozdělení práce může být relativní produktivita v placeném zaměstnání a v práci v domácnosti.

Příklad: Bětko žije s Jirkou ve společné domácnosti. Bětko je produktivnější v domácích pracích, Jirka v placeném zaměstnání. Následující grafy zachycují jejich individuální a společné rozpočtové omezení.



12

12

Rozdělení práce v domácnosti (pokračování)

Výsledek závisí na preferencích.



Běta má větší preference pro práci v domácnosti, Erna má větší preference pro práci v domácnosti a placenou práci

Běta má větší preference pro práci v práci, Běta má větší domácnost a placenou práci

Oba se specializují na domov, ve školě jsou produktivnější

Rozdělení času se může změnit, pokud se změní mzda nebo nepracovní příjem.

13

Změna nepracovního příjmu

Příklad. Jirka a Běta se dělí rozdílný majetek. Jak to v tomto modelu ovlivní počet odpracovaných hodin?

Nárůst nepracovního příjmu by způsobil důchodový efekt, který by znamenal snížení počtu odpracovaných hodin členů rodiny.

14

Změna mzdy

Příklad. Běta dostane v práci přídávku. Jak to v tomto modelu ovlivní počet odpracovaných hodin Jirky?

Změna mzdy jednoho partnera vyvolává **klíčový substituční efekt** u nabídky práce druhého:

$$\text{klíčový substituční efekt: } \frac{\Delta L}{\Delta W} \Big|_q \geq 0$$

Výsledek není jednoznačný, počet odpracovaných hodin se může snížit i zvýšit. Obecně výsledek klíčového substitučního efektu závisí na tom, v jakém vztahu jsou uvažované statky (substituty či komplementy). To stejně platí u nabídky práce, ten, zda jejich aktivity na trhu práce nebo v domácnosti jsou spíše substituční nebo komplementární.

15

Nabídka práce v průběhu ekonomického cyklu

Jak ovlivní rozhodování rodiny o nabídce práce recese?

Recese vyvolává dva efekty:

- **efekt dodatečného pracovníka:** životní rodiny pobídní zkrácenou mzdou nebo je propuštěn. Na trh práce vstupují tzv. sekundární pracovníci (např. ženy v domácnosti), aby nahradili část ztracených příjmů. Míra participace se pak chová proticyklicky - zvyšuje se. Působí zde něco jako důchodový efekt.
- **efekt odrazeného pracovníka:** někteří nezaměstnaní pracovníci dlouho nemohou najít vhodnou práci a odchází z pracovního trhu. Míra participace se vylí proticyklicky - v recesi se snižuje. Působí zde něco jako substituční efekt. Důsledkem efektu odrazeného pracovníka je skrytá nezaměstnanost.

Teoreticky není výsledek jednoznačný. Empiricky bylo zjištěno, že převládá efekt odrazeného pracovníka.

16

16

Nabídka práce v průběhu životního cyklu

Rozhodnutí o kombinaci spotřeby a volného času jsou přijímána v průběhu celého života, a proto mohou pracovníci „směnit“ část volného času v současnosti za dodatečnou spotřebu v budoucnosti.

Pracovníci odlišně reagují na odlišnou a současnou změny mzdy.

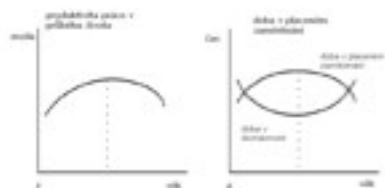
Odložené (evoluční) změna mzdy je taková změna mzdy, která nemá dopad na odložený celoživotní důchod pracovníka. Takováto změna mzdy potom vyvolává pouze substituční efekt.

Neodložené změny mzdy vedou k přehodnocení celoživotního bohatství a jsou doprovázeny substitučním a důchodovým efektem.

17

17

Nabídka práce v průběhu životního cyklu

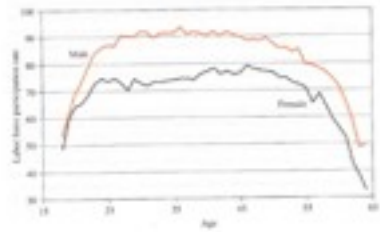


Člověk pracuje méně ve fázi životního cyklu, kdy je jeho mzda nízká a více v době, kdy je jeho mzda vysoká.

18

18

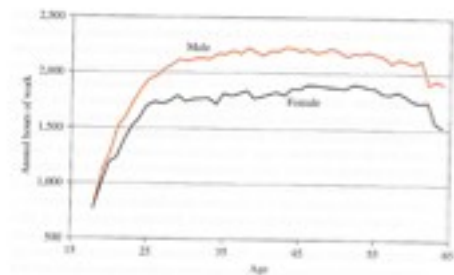
Míra participace v průběhu životního cyklu (USA)



19

19

Odpracované hodiny v průběhu životního cyklu (USA)



20

20

Rozhodování o odchodu do důchodu

Delší časová perspektíva je charakteristická také pro model, který popisuje rozhodování pracovníků o odchodu do důchodu.

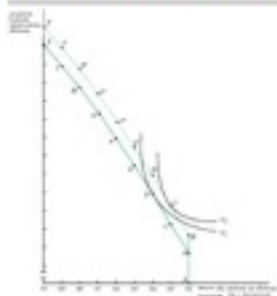
Příklad: Předpokládejme pracovníka, kterému je 62 let a získal nárok na penzi. Na jeho rozhodování o tom, kdy přestane pracovat, mají vliv dva zásadní faktory:

- preference ohledně aktivit v domácnosti (včetně volného času) a spotřeby statků, které si může za svůj příjem koupit;
- a současné hodnota očekávaného příjmu, když přestane pracovat hned, a její změna, pokud přestane pracovat později.

21

21

Rozhodování o odchodu do důchodu (graficky)

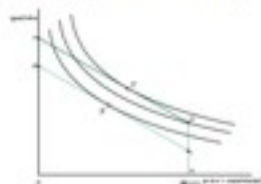


Neotklávaní snížením důchodu by vedlo ke snížení doby odchodu do důchodu a naopak.!!

22

Aplikace: Dotace na výchovu dětí

Předpokládáme, že náklady na péči o děti jsou konstantní (ve vřbí b). Rodič má denní nepracovní příjem ab . Jak ovlivní stimuly k péči rodiče poskytnutí dotace, která pokrývá tyto náklady. Výchozí situace: rodič nepracuje.



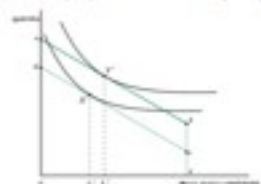
Dotace, která snižuje nebo odstraňuje fixní náklady na péči o děti, stimuluje rodiče, kteří předtím nepracovali, k participaci na pracovní síle.

23

23

Aplikace: dotace na výchovu dětí

Předpokládáme, že náklady na péči o děti jsou konstantní (ve vřbí b). Rodič má denní nepracovní příjem ab . Jak ovlivní stimuly k péči rodiče poskytnutí dotace, která pokrývá tyto náklady. Výchozí situace: rodič pracuje.



Poskytnutí dotace pro rodiče, kteří již pracují, vytváří důchodový efekt, který způsobuje, že rodič bude pracovat méně.

24

24

Applikace: Dotace na výchovu dětí

Jak ovlivní stimuly k práci rodiče dotace, pokud náklady na péči o dítě nejsou fixní, ale závisí na počtu hodin?

Dotace tohoto typu by vyvolala substituční a důchodový efekt.

Dopad na počet odpracovaných hodin u již pracujících rodičů by byl nejistý. Ne skupině rodičů mimo pracovní sílu dojde k zvýšení míry participace.

25

25

Shrnutí

- Model s domácí produkcí je založen na tom, že alternativou k placenému zaměstnání je domácí produkce. Grafická analýza je analogická jako u předběžného modelu rozhodování mezi prací a volným časem.
- V domácnosti, kde lidé žijí v partnerství je rozhodování je rozhodování o míře pracovní aktivity závislé na dalších faktorech, především příjmem druhého partnera.
- Míra pracovní aktivity se mění v průběhu ekonomického cyklu (efekt dodatečného pracovníka vs. efekt odešlého pracovníka).
- Míra pracovní aktivity se mění také v průběhu životního cyklu v závislosti na předpokládaném vývoji mzd (přímě), což vytváří mezigenerační substituční efekt.

26

26

Literatura

- Eichenberg, Ronald G. - Smith, Robert Stewart. *Modern Labor Economics : Theory and Public Policy*. 10th ed. Boston : Pearson / Addison Wesley, 2009. xxi, 650 s. ISBN 978-0-321-53896 -- kapitola 7, s. 209-257
- Borjas, George. *Labor Economics*. 5. vyd. : McGraw Hill Higher Education, 2010. ISBN 978-007172708 -- kapitola 2, s. 64-83
- Kaulman, B. - Hotchkiss, J. *The Economics of Labor Markets*. Mason : Thomson Higher Education, 2006. 780 s. ISBN 0-324-28879-4 -- kapitola 3, s. 114-164

27

27