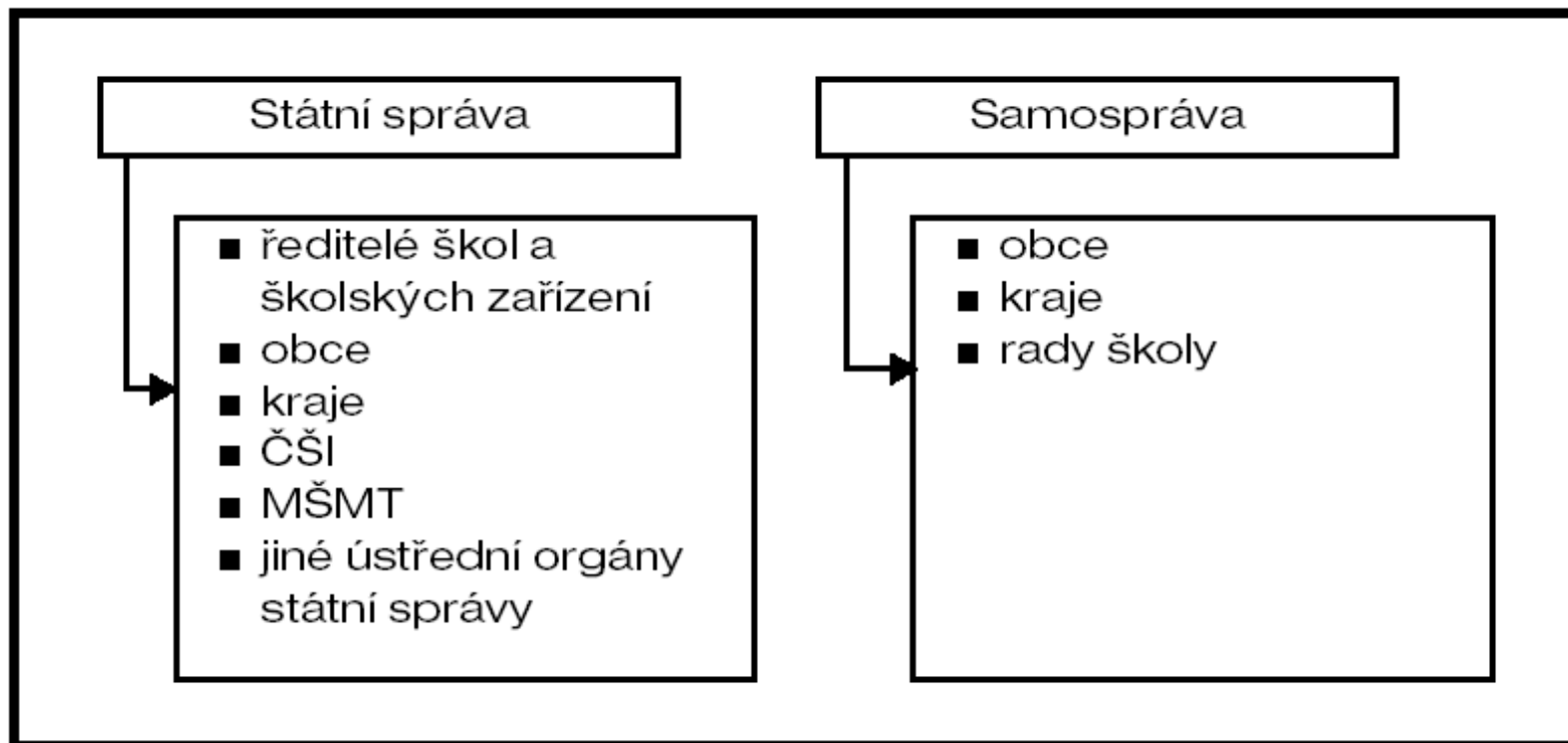


# Regionální školství správa, organizace

# Organizace regionálního školství

- ISCED 0 – ISCED 4 (ISCED 5 B)
- MŠ
- ZŠ
- SŠ
- VOŠ
  
- Školský zákon

# Veřejná správa ve školství



# MŠMT

- Řídí výkon státní správy
- Připravuje legislativní normy, odpovídá za koncepci, stav a rozvoj vzdělávací soustavy jako celku
- Určuje centrální vzdělávací politiku a celkovou strategii (Dlouhodobý záměr vzdělávání a rozvoje výchovně-vzdělávací soustavy)
- Předkládá výroční zprávu o stavu a rozvoji vzdělávací soustavy.
- Pravomoc v oblasti pracovněprávní (vyučovací povinnosti, předpoklady pro odbornou a pedagogickou způsobilost, ředitelé institucí, ústřední školní inspektor..)
- Vede rejstřík škol a školských zařízení
- **Určuje obsah vzdělávání (RVP) – národní program vzdělávání (politický dokument**

Školský zákon

# Cíle PISA

- Cílem projektu PISA je opakované zjišťování výsledků patnáctiletých žáků různých zemí v oblasti čtenářské, matematické a přírodovědné gramotnosti. Jeho hlavním záměrem je poskytnout tvůrcům školské politiky v jednotlivých zemích informace o úspěšnosti a efektivitě jejich vzdělávacích systémů.
- Vzorový test 😊  
[http://www.uiv.cz/external/pisa\\_test/test.html](http://www.uiv.cz/external/pisa_test/test.html)

Přehled výsledků jednotlivých zemí ve všech sledovaných oblastech

Čtenářská gramotnost	Matematická gramotnost	Přírodovědná gramotnost
Austrálie	Austrálie	Austrálie
Belgie	Belgie	Belgie
Brazílie	Brazílie	Brazílie
Česká republika	Česká republika	Česká republika
Dánsko	Dánsko	Dánsko
Finsko	Finsko	Finsko
Francie	Francie	Francie
Irsko	Irsko	Irsko
Island	Island	Island
Itálie	Itálie	Itálie
Japonsko	Japonsko	Japonsko
Kanada	Kanada	Kanada
Korea	Korea	Korea
Lichtenštejnsko	Lichtenštejnsko	Lichtenštejnsko
Lotyšsko	Lotyšsko	Lotyšsko
Lucembursko	Lucembursko	Lucembursko
Maďarsko	Maďarsko	Maďarsko
Mexiko	Mexiko	Mexiko
Německo	Německo	Německo
Norsko	Norsko	Norsko
Nový Zéland	Nový Zéland	Nový Zéland
Polsko	Polsko	Polsko
Portugalsko	Portugalsko	Portugalsko
Rakousko	Rakousko	Rakousko
Rusko	Rusko	Rusko
Řecko	Řecko	Řecko
Španělsko	Španělsko	Španělsko
Švédsko	Švédsko	Švédsko
Švýcarsko	Švýcarsko	Švýcarsko
USA	USA	USA
Velká Británie	Velká Británie	Velká Británie

Statisticky významně nad průměrem zemí OECD

Významně se neliší od průměru zemí OECD

Statisticky významně pod průměrem zemí OECD

# Klíčové kompetence (pro ZŠ)

- Kompetence k učení
- Kompetence k řešení problémů
- Kompetence komunikativní
- Kompetence sociální a personální
- Kompetence občanská
- Kompetence pracovní

*Mít kompetenci znamená, že člověk (žák) je vybaven celým složitým souborem vědomostí, dovedností a postojů, ve kterém je vše propojeno tak výhodně, že díky tomu člověk může úspěšně zvládnout úkoly a situace, do kterých se dostává ve studiu, v práci, v osobním životě. Mít určitou kompetenci znamená, že se dokážeme v určité přirozené situaci přiměřeně orientovat, provádět vhodné činnosti, zaujmout přínosný postoj*

# Působnost ÚSC

- Územní samosprávu ve školství vykonávají: obec, kraj.
- Při zajišťování vzdělávání a školských služeb, zejména při zřizování a zrušování škol a školských zařízení dbá obec a kraj zejména:
  - a) Soulad rozvoje vzdělávání a školských služeb se zájmy občanů obce a kraje, s potřebami trhu práce, s demografickým vývojem a rozvojem svého území.
  - b) Dostupnost vzdělávání a školských služeb podle místních podmínek.



# Ředitel školy

- Rozhoduje ve všech záležitostech týkajících se poskytování vzdělávání a školských služeb
- Odpovídá za odbornou a pedagogickou úroveň
- Vytváří podmínky pro výkon inspekční činnosti
- Zřizuje pedagogickou radu jako svůj poradní orgán
- Stanovuje organizaci a podmínky provozu
- Odpovídá za použití finančních prostředků
- Předkládá rozbor hospodaření

# Školská rada

- Zřizuje zřizovatel (počet členů, jmenování 1/3)
- Funkční období – 3 roky, zasedá 2 x ročně
- Vyjadřuje se k návrhům ŠVP
- Schvaluje výroční zprávu
- Schvaluje školní řád
- Pravidla pro hodnocení výsledků vzdělávání
- Spolupracuje na tvorbě koncepčních záměrů rozvoje
- Projednává návrh rozpočtu
- Projednává inspekční zprávy

# Financování regionálního školství

- V převážné míře z veřejných rozpočtů, snaha o vícezdrojové financování, vlastní hospodářská činnost, účast na mezinárodních projektech, finanční účast podniků (do roku 89 - 20 %)
- Kapitola 333 – 11-12 % celkových výdajů státního rozpočtu
- Výdaje regionálního školství – 65 – 67 % kapitoly
- Normativní financování – jednotkové neinvestiční výdaje (normativy), menší část účelově
- Investiční výdaje nenormativně (vždy zřizovatel)
- Závazné limity objemu mzdových prostředků a limity pro počet zaměstnanců
- Finanční toky spravují kraje a obce

# Financování škol

- Škol a školských zařízení zřizovaných ministerstvem (platy, náhrady platů, odměny, přiděl do FKSP, výdaje na vzdělávání pedagogů)
- Škol a školských zařízení zřizovaných registrovanými církvemi nebo náboženskými společnostmi
- Škol a školských zařízení zřizovaných obcemi
- Škol a školských zařízeních zřizovaných kraji

# Financování soukromých škol

- Školský zákon neobsahuje pojem soukromá škola
- Právní formy (2004 špo)
- **Zařazení do školského rejstříku!**
- Financování neinvestičních výdajů + běžných provozních neinvestičních výdajů x Investiční výdaje – zřizovatel
- Smlouvy s KÚ, čtvrtletně
- Normativy stanoveny MŠMT (+ příplatky na žáky se SVP)
- Zákon o poskytování dotací soukromým školám (Zákon 306/1999 Sb.)
- Základní x zvýšená dotace
- <http://www.msmt.cz/ekonomika-skolstvi/normativy-soukromych-skol-na-rok-2012>

### Základní a zvýšená dotace vyjádřená procentními podíly z normativů pro soukromé školy

Druh školy	Základní dotace	Zvýšená dotace
Mateřské školy	60 %	100 %
Základní školy	60 %	100 %
Střední školy	60 %	90 %
Vyšší odborné školy	60 %	90 %
Speciální školy* a střední školy poskytující střední vzdělání	80 %	100 %
Ostatní školy a školská zařízení	50 %	80 %
Instituce ústavní výchovy	80 %	100 %

\* tj. školy uskutečňující vzdělávací programy pro děti, žáky a studenty se zdravotním postižením a základní školy speciální

# Republikový normativ

- Výše výdajů připadajících na vzdělávání a školské služby pro jedno dítě, žáka nebo studenta příslušné věkové kategorie v oblasti předškolního, základního, středního a vyššího odborného vzdělávání.
- Na každý kalendářní rok a zveřejňuje se ve Věstníku

# Republikové normativy 2012 (II)

	NIV CELKEM Kč/žáka	MP celkem vč. odvodů Kč/žáka	ONIV celkem Kč/žáka	Zam.  Z. /1000ž
3 - 5 let	38 833	38 625	208	128,607
6 - 14 let	49 825	49 380	445	130,600
15 - 18 let	57 718	57 210	508	145,555
19 - 21 let	49 245	48 911	334	128,607
KZÚV	236 720	235 570	1 150	698,862

NIV celkem v tis. Kč	MP v tis. Kč	odvody v tis. Kč	ONIV v tis. Kč	Limit PZ
78 059 875	57 310 224	20 052 922	696 729	211 497



# Neinvestiční výdaje na RgŠ na rok 2012

	Běžné výdaje celkem	Mzdové prostředky	Odvody	Ostatní běžné výdaje	Počet zaměstnanců
	v tis. Kč	v tis. Kč	v tis. Kč	v tis. Kč	
<b>Výdaje RgŠ celkem:</b>	<b>85 416 347</b>	<b>58 681 165</b>	<b>20 533 079</b>	<b>6 202 103</b>	<b>216 097</b>
<b>Přímé výdaje RgŠ:</b>	<b>83 234 084</b>	<b>57 310 224</b>	<b>20 052 922</b>	<b>5 870 938</b>	<b>211 497</b>
- zřizované ÚSC	78 059 875	57 310 224	20 052 922	696 729	211 497
- soukromé	4 093 451			4 093 451	
- církevní	1 080 758			1 080 758	
<b>Výdaje PŘO</b>	<b>2 182 263</b>	<b>1 370 941</b>	<b>480 157</b>	<b>331 165</b>	<b>4 600</b>

## Vlivy, které se promítly do schváleného rozpočtu roku 2011 oproti schválenému rozpočtu roku 2010:

- snížení ostatních běžných výdajů o 10 % (cca 0,2 mld. Kč),
- snížení přídělu do FKSP (snížení objemu prostředků na platy z 2 % na 1 %, což představuje cca 0,5 mld. Kč),
- snížení mzdových prostředků pro nepedagogické pracovníky o 10 % (cca o 1,7 mld. Kč),
- navýšení mzdových prostředků u pedagogických pracovníků o cca 2,1 mld. Kč - *realizováno vyhlášením rozvojového programu č.j. 29 127/2010-26 „Posílení platové úrovně pedagogických pracovníků s vysokoškolským vzděláním, kteří splňují odbornou kvalifikaci podle zákona č. 563/2004 Sb., o pedagogických pracovnících a o změně některých zákonů, ve znění pozdějších předpisů ze dne 30. listopadu 2010,*
- zavedení nového průřezového ukazatele, který ve svém důsledku nařizuje stanovení zvlášť republikových normativů pro pedagogy a pro nepedagogy v oblasti mzdových prostředků.

## Vlivy, které se promítly do schváleného rozpočtu roku 2012

- Žádné zásadní změny
- Snaha o dodržení stejné úrovně (v případě, že nedošlo ke změna výkonů) u:
  - Pedagogických pracovníků
  - Pro nepedagogické pracovníky – snížení o 1,2 %
  - V oblasti ONIV – snížení o 30,54 %

# Krajské normativy

- Vyhláška č. 492/2005 Sb., o krajských normativech
- Vlastní soustava normativů NV/1 výkon v jednotlivých oborech, typech, druzích škol... (vyhláška MŠMT)
- Soukromé školy – stanoveno MŠMT
- Kraj vychází z
  - a) dlouhodobého záměru vzdělávání a rozvoje vzdělávací soustavy
  - b) RVP nebo akreditovaných programů pro VOŠ
  - c) rozsahu přímé vyučovací, výchovné, speciálně pedagogické, pedagogicko-psychologické činnosti
  - d) naplněnosti tříd, studijních skupin a oddělení v jednotlivých školách a školských zařízeních

# Krajský normativ

- Základní částka + příplatek
- U VOŠ – pro jednotlivé vzdělávací programy, střední vzdělání s výučním listem
- Teoretické a praktické vyučování
- Nižší a vyšší stupeň gymnázia
- Jednotlivé formy vzdělávání
- Porovnání krajských normativů viz <http://www.msmt.cz/ekonomika-skolstvi/porovnani-krajskych-normativu-mzdovych-prostredku-a>

# Krajské normativy

- Jednotka výkonu (§ 1)
- **Ukazatele rozhodné pro stanovení krajských normativů**
  - průměrný počet jednotek připadajícího na 1 pedagogického pracovníka ( $N_p$ )
  - průměrný počet jednotek připadajícího na nepedagogického pracovníka ( $N_o$ )
  - Průměrné měsíční výše platu pedagogického pracovníka ( $P_p$ )
  - Průměrné měsíční výše platu nepedagogického pracovníka ( $P_o$ )
  - Průměrné roční výše ostatních neinvestičních výdajů ze státního rozpočtu připadající na jednotku výkonu (ONIV)
- Normativ MP =  $12 * (1/N_p * P_p + 1/N_o * P_o)$ ,

# Reforma financování regionálního školství

[http://www.ucitelskenoviny.cz/www/userfiles/  
file/nastenka/koncepcni\\_zamer\\_reformy\\_fin  
ancovani.pdf?PHPSESSID=32c5d81554ac0  
b8fd68ba36320eac4cf](http://www.ucitelskenoviny.cz/www/userfiles/file/nastenka/koncepcni_zamer_reformy_financovani.pdf?PHPSESSID=32c5d81554ac0b8fd68ba36320eac4cf)

- Úkol: prostudovat, zamyslet se nad možnými silnými a slabými stránkami reformy.

# Organizace školní vzdělávací soustavy

- Alespoň rámcově projít publikaci
- [http://eacea.ec.europa.eu/education/eurydice/documents/eurybase/eurybase\\_full\\_reports/CZ\\_CS.pdf](http://eacea.ec.europa.eu/education/eurydice/documents/eurybase/eurybase_full_reports/CZ_CS.pdf)
- Cíl: základní orientace v organizaci vzdělávací soustavy ČR



# Odměňování pedagogických pracovníků

# Pedagogický pracovník

- Ten, který vykonává přímou vyučovací, výchovnou, speciálně pedagogickou nebo pedagogicko-psychologickou činnost a uskutečňuje výchovu a vzdělávání na základě školského zákona...(zákon č. 563/2004, Sb.)
- Přímou pedagogickou činnost vykonává: učitel, vychovatel, speciální pedagog, psycholog, pedagog volného času, asistent pedagoga, trenér, vedoucí pedagogický pracovník.

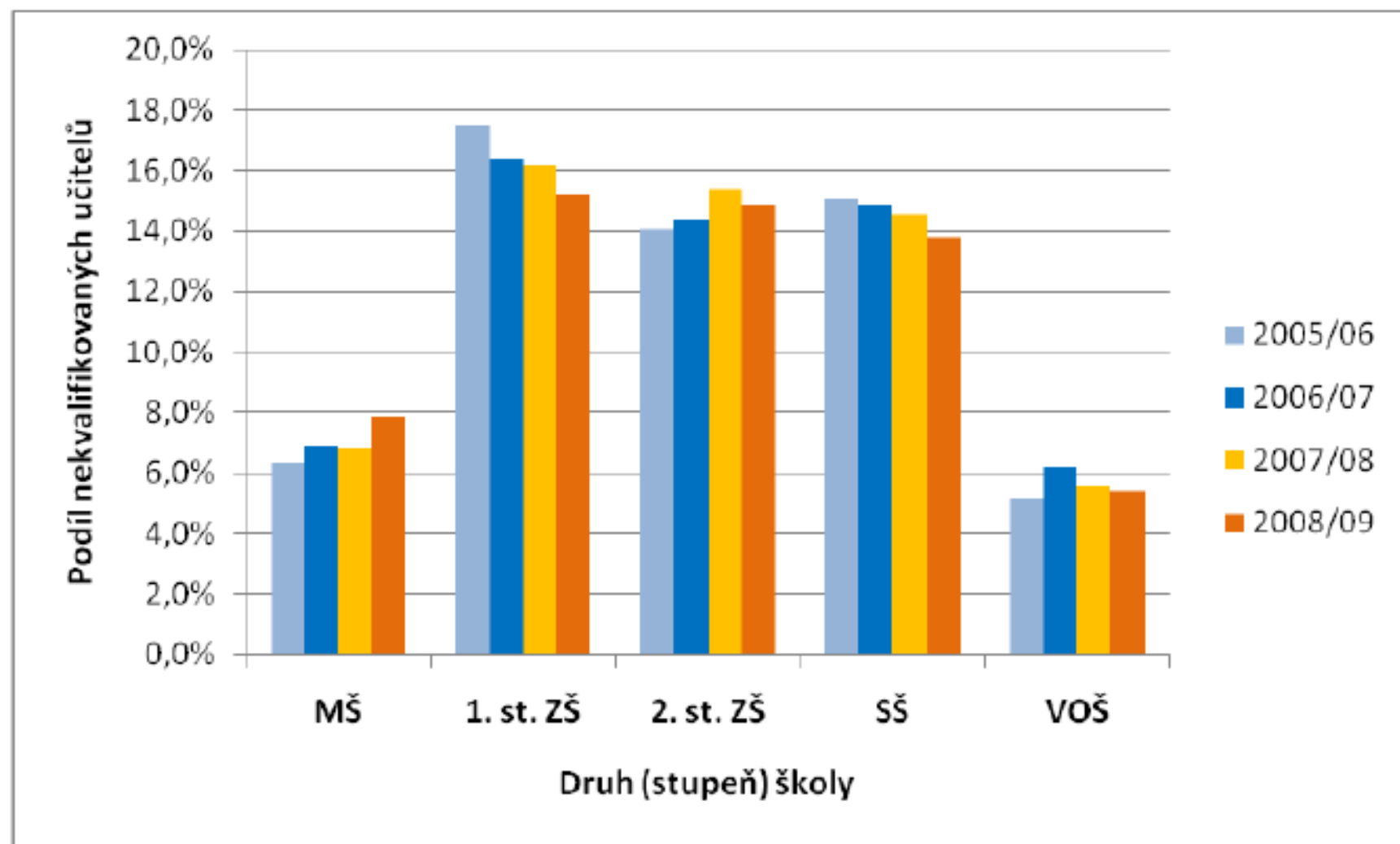
# Legislativa

- Zákon o pedagogických pracovnících
- Školský zákon a příslušné vyhlášky
- Vyhláška o dalším vzdělávání pedagogických pracovníků
- (vysokoškolský zákon)

# Vzdělávání učitelů

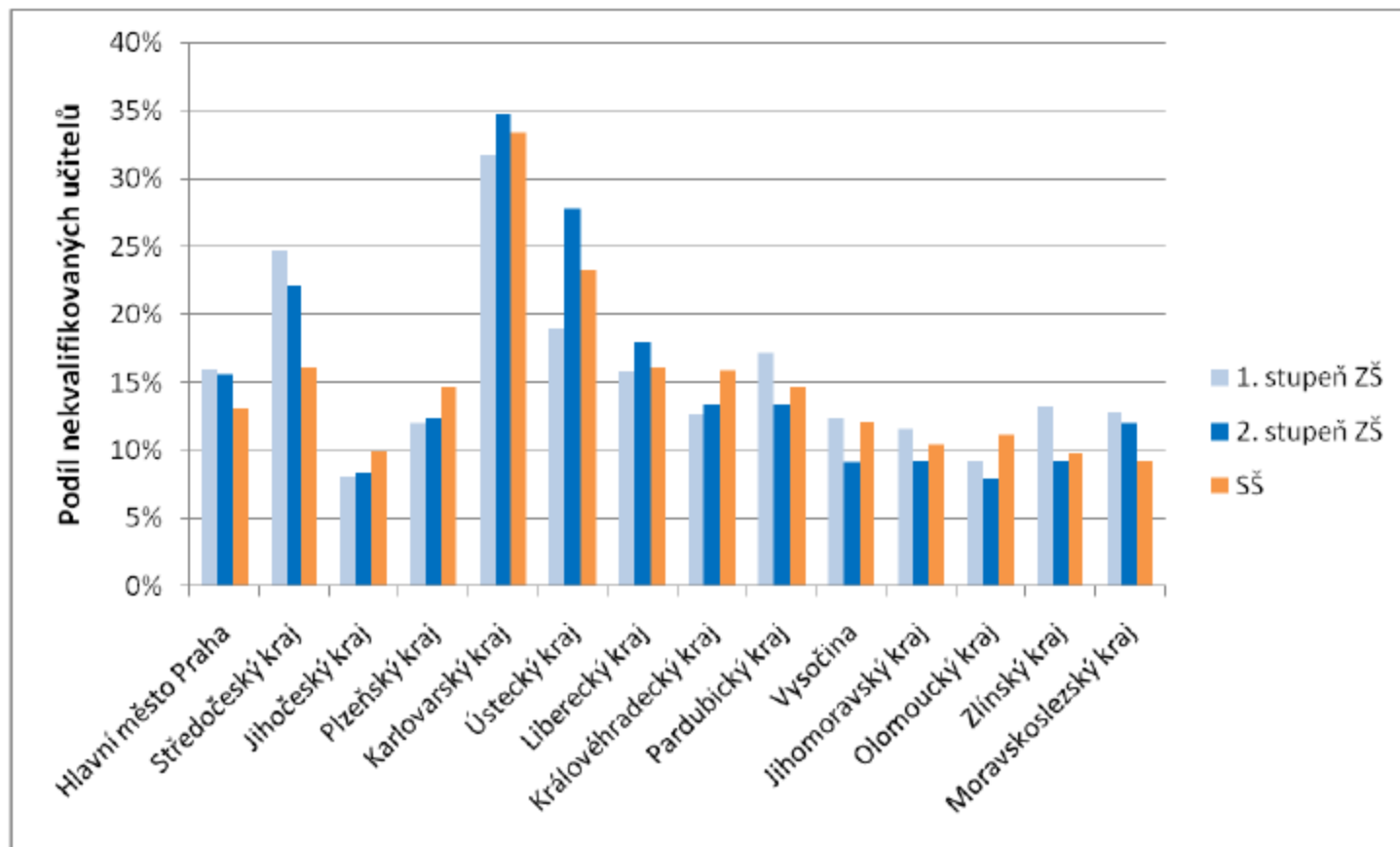
- Vzdělání vysokoškolské (magisterské či bakalářské), vyšší odborné či střední, minimálně základní – asistent pedagoga
- Preprimární – vyšší sekundární – pedagogická kvalifikace, VOŠ – odborná kvalifikace.
- Povinnost dalšího vzdělávání
- Další vzdělávání - vyhláška 317/2005 Sb., o dalším vzdělávání pp..

**Graf 1: Vývoj nekvalifikovanosti učitelů**



Zdroj: ÚIV

## Analýza kvalifikovanosti učitelů a návrhy doporučení pro podpůrné projekty ESF



Zdroj: ÚIV

# Úprava odměňování

- Vláda stanoví nařízením
  - a) způsob usměrňování výše prostředků vynakládaných zaměstnavateli na platy a na odměny za pracovní pohotovost zaměstnanců,
  - b) zařazení prací do platových tříd v souladu s charakteristikami platových tříd odstupňovanými podle složitosti, odpovědnosti a namáhavosti práce, které jsou uvedeny v příloze k tomuto zákonu,
  - c) kvalifikační předpoklady vzdělání pro výkon prací zařazených do jednotlivých platových tříd,
  - d) způsob zařazování zaměstnanců do platových tříd,
  - e) podmínky pro určení započitatelné praxe,
  - f) podmínky pro zvláštní způsob zařazení do platové třídy a určení platového tarifu pro zaměstnance, kteří vykonávají práce, jejichž úspěšné provádění závisí především na míře talentu nebo na fyzické zdatnosti, pro zaměstnance ve zdravotnických zařízeních a pro zaměstnance vykonávající jednoduché obslužné nebo rutinní práce,
- **NAŘÍZENÍ VLÁDY č. 564/2006 Sb., o platových poměrech zaměstnanců ve veřejných službách a správě, ve znění pozdějších předpisů**
- Nařízení vlády č. 222/2010 Sb., o katalogu prací ve veřejných službách a správě
- Zákon č. 262/2006 Sb., zákoník práce ve znění pozdějších předpisů
- Metodický pokyn k odměňování pedagogických pracovníků a ostatních zaměstnanců škol a školských zařízení a jejich zařazování do platových tříd podle katalogu prací

**UCITEL MATERSKÉ ŠKOLY**

<i>Kariérní stupeň</i>	<i>základní činnost</i>	<i>specializovaná činnost nebo specializace</i>	<i>odborná kvalifikace</i>	<i>další kvalifikační předpoklady</i>
<b>1.</b>	Vzdělávací a výchovná činnost směřující k získávání vědomostí, dovedností a návyků dětí v mateřské škole podle vzdělávacího programu. (8. platová třída)	ne	§ 6 z.	ne
<b>2.</b>	Tvorba vzdělávacího programu třídy mateřské školy. Aplikace vzdělávacích a výchovných metod včetně případné individuální práce s dětmi se speciálními vzdělávacími potřebami. (9. platová třída)	ne	§ 6 z.	1 rok praxe
<b>3.</b>	Tvorba vzdělávacího programu třídy mateřské školy. Aplikace vzdělávacích a výchovných metod včetně případné individuální práce s dětmi se speciálními vzdělávacími potřebami. (9. platová třída)	ano	§ 6 z.	§ 9 v. 1 rok praxe
<b>4.</b>	Tvorba a koordinace školního vzdělávacího programu mateřské školy nebo tvorba vzdělávacích programů pro děti se speciálními vzdělávacími potřebami a individuálních vzdělávacích plánů	ano	§ 6 z.	§ 9 v. 3 roky praxe



# Nejdůležitější legislativní změny

- **rozdílné stanovení platových tarifů u pedagogických zaměstnanců** podle toho, zda získali odbornou kvalifikaci a dosáhli vysokoškolského vzdělání nebo odbornou kvalifikaci nezískali, popřípadě nedosáhli vysokoškolského vzdělání,
- snížení platových stupňů z 12 na 5,
- možnost určení platového tarifu v rámci rozpětí pro všechny nepedagogické pracovníky,
- **rozdělení mzdových limitů na samostatné limity pro pedagogy a samostatné limity pro ostatní (nepedagogické) pracovníky**, které neumožní přesun mzdových prostředků mezi těmito kategoriemi pracovníků,
- snížení objem prostředků, které bude mít škola k dispozici pro **nepedagogické pracovníky o 10 % ponížen**

# Původní platová tabulka

Platový stupeň	Počet let započitatelné praxe	Platová třída					
		9	10	11	12	13	14
1	do 1 roku	12 550	13 620	14 780	16 020	17 370	18 850
2	do 2 let	13 030	14 130	15 340	16 630	18 030	19 570
3	do 4 let	13 520	14 670	15 920	17 260	18 720	20 300
4	do 6 let	14 040	15 230	16 520	17 910	19 420	21 070
5	do 9 let	14 570	15 810	17 140	18 580	20 160	21 860
6	do 12 let	15 120	16 410	17 800	19 290	20 920	22 690
7	do 15 let	15 690	17 030	18 470	20 010	21 710	23 550
8	do 19 let	16 280	17 670	19 160	20 770	22 530	24 440
9	do 23 let	16 900	18 350	19 890	21 550	23 380	25 360
10	do 27 let	17 540	19 040	20 640	22 370	24 260	26 310
11	do 32 let	18 200	19 760	21 420	23 220	25 170	27 310
12	nad 32 let	18 890	20 510	22 230	24 100	26 120	28 340

# Nová platová tabulka

Pro pedagogické pracovníky s odbornou kvalifikací

Platový stupeň	Počet let započítatelné praxe	Platová třída					
		9	10	11	12	13	14
1	do 6 let	20 000	20 100	20 200	20 300	20 500	21 200
2	do 12 let	20 250	20 450	20 550	21 000	21 250	22 750
3	do 19 let	20 600	20 900	21 000	21 800	22 800	24 500
4	do 27 let	21 050	21 450	21 650	22 650	24 550	26 450
5	nad 27 let	21 600	22 000	22 500	24 400	26 300	28 500

Ostatní pedagogičtí pracovníci samostatná tabulka – Nařízení vlády č. 564/2006 Sb., o platových poměrech zaměstnanců ve veřejné službě (ve znění pozdějších předpisů)

# Nadtarifní platy

- Vedení jiných zaměstnanců
- Práce třídního učitele (400 – 1000)
- práce učitele učební či odborné praxe spočívající v soustavném dohledu nad žáky, u kterých hrozí zvýšené riziko úrazu ... (400 – 1000)
- Práce ve třídách, v nichž jsou zařazeni žáci z více ročníků.. (600 – 2000)
- Výkon specializovaných činností. (1000-2000)

# Další složky platu, benefity

Osobní příplatky a odměny

- 50 – 100 % platového tarifu

Další formy podpory

- Příspěvky z fondu kulturních a sociálních potřeb
- Volno k samostudiu
- Zprostředkování ubytování
- Dovolená 8 týdnů

# Průměrný plat ve školství

- **celkový průměrný měsíční plat zaměstnanců regionálního školství**, který dosáhl výše **20 715 Kč představuje podíl 89,5 %** k průměrné mzdě v České republice (v tom 89,8 % k podnikatelské sféře a 88,2 % k nepodnikatelské sféře),
- **celkový průměrný měsíční plat pedagogických pracovníků regionálního školství**, který dosáhl výše **23 537 Kč, představuje 101,7 %** průměrné mzdy v České republice (v tom k podnikatelské sféře 102,1 % a 100,2 % k nepodnikatelské sféře). Oproti I. pololetí 2009, kdy průměrný plat pedagoga RgŠ představoval 105,0 % průměrné mzdy v ČR, **došlo tedy v roce 2010 k pomalejší dynamice růstu platu pedagogů RgŠ, než jaká byla zaznamenána v průměru podnikatelské i nepodnikatelské sféry v České republice.**

# Údaje - shrnutí

**Celkový přepočtený počet zaměstnanců činí 212 175, z toho:**

- **148 156** pedagogických pracovníků (69,8 % zaměstnanců RgŠ ÚSC),
- **64 019** nepedagogických pracovníků (30,2 % zaměstnanců RgŠ ÚSC).

**Celkový průměrný měsíční plat RgŠ ÚSC ve výši 20 715 Kč:**

- u pedagogických pracovníků ve výši **23 537 Kč** (113,6 % průměrného měsíčního platu zaměstnanců RgŠ ÚSC),
- u nepedagogických pracovníků ve výši **14 184 Kč** (68,5 % průměrného měsíčního platu zaměstnanců RgŠ ÚSC).

**Průměrná nenároková složka platu** všech zaměstnanců ve výši **1 875 Kč (9,1 % z celkového platu)**, z toho:

- u pedagogických pracovníků ve výši **2 145 Kč (9,1 % z celkového platu)**,
- u nepedagogických pracovníků ve výši **1 249 Kč (8,8 % z celkového platu)**.

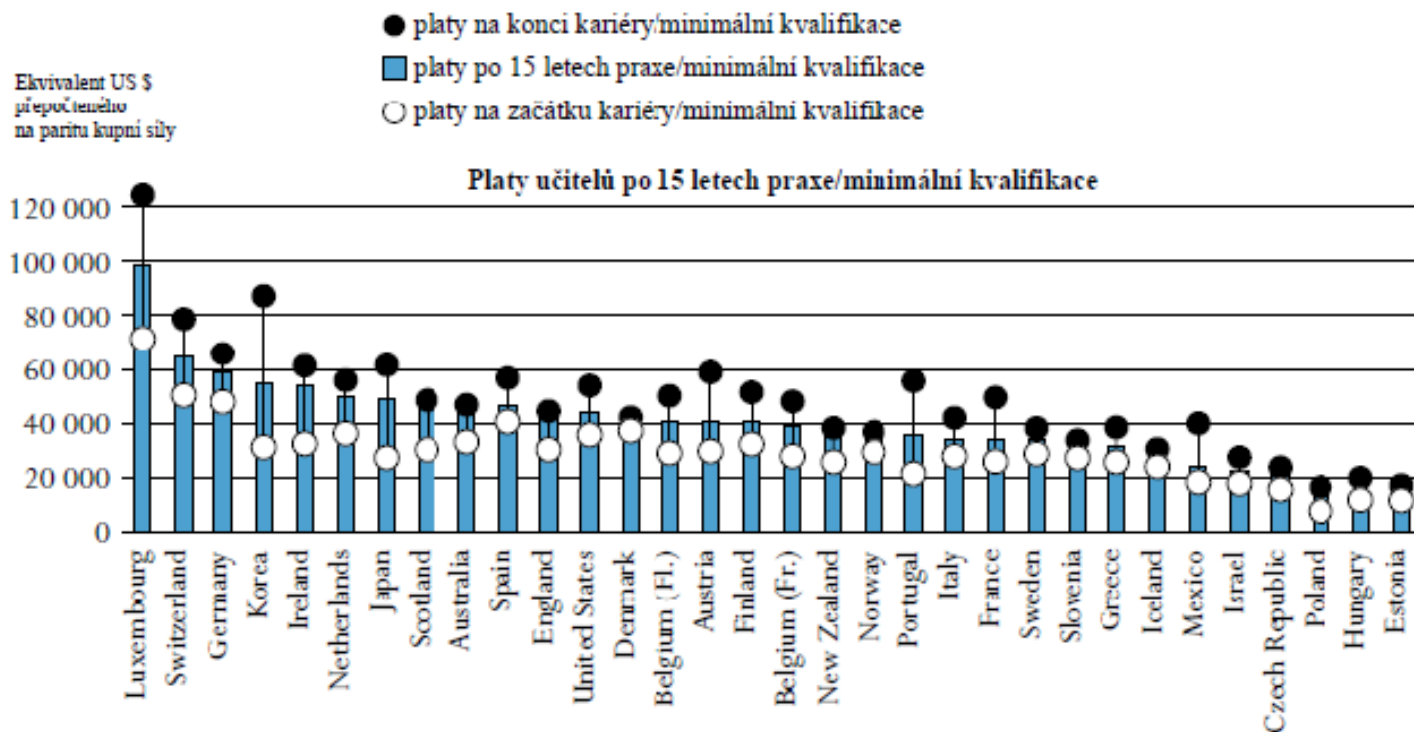
## D1.1 T1: Průměrné měsíční platy učitelů vyplácené ze státního rozpočtu vč. mimorozpočtových zdrojů na jednotlivých typech a druzích škol včetně škol pro žáky se SVP za rok 2010 (v Kč)

Území		mateřské školy	základní školy	střední školy celkem	z toho:								konzerva-toře	VOŠ
					gymnáz., stř. šk. sport. zam.	SOŠ	SOU, SPV	SŠ pro žáky se SVP						
ČR celkem		20 336	25 835	27 331	27 063	27 439	27 325	28 194	27 085	29 263				
CZ01	Praha	20 413	25 752	28 763	28 078	29 033	29 762	29 053	27 841	30 552				
CZ010	Hlavní město Praha	20 413	(7.) 25 752	(8.) 28 763	(1.) 28 078	(1.) 29 033	(1.) 29 762	(1.) 29 053	(5.) 27 841	(1.) 30 552	(3.)			
CZ02	Střední Čechy	20 707	26 559	27 589	27 234	27 817	27 335	30 773	x	29 888				
CZ020	Středočeský kraj	20 707	(3.) 26 559	(1.) 27 589	(4.) 27 234	(4.) 27 817	(3.) 27 335	(6.) 30 773	(2.) x	x	29 888	(6.)		
CZ03	Jihozápad	20 566	25 946	27 063	26 851	27 139	27 018	28 032	26 975	28 166				
CZ031	Jihočeský kraj	20 677	(4.) 25 882	(5.) 27 050	(8.) 26 791	(10.) 26 860	(11.) 27 553	(5.) 29 122	(4.) 27 111	(4.) 28 122	(12.)			
CZ032	Plzeňský kraj	20 443	(6.) 26 021	(3.) 27 081	(7.) 26 929	(7.) 27 567	(6.) 26 446	(13.) 27 274	(10.) 26 842	(5.) 28 235	(10.)			
CZ04	Severozápad	20 832	25 929	27 869	27 806	27 864	28 115	26 469	27 187	30 778				
CZ041	Karlovarský kraj	20 751	(2.) 25 704	(9.) 28 001	(2.) 27 897	(2.) 27 812	(4.) 28 343	(2.) 29 474	(3.) x	x	30 530	(4.)		
CZ042	Ústecký kraj	20 861	(1.) 26 007	(4.) 27 821	(3.) 27 769	(3.) 27 882	(2.) 28 038	(3.) 25 461	(14.) 27 187	(3.) 30 868	(2.)			
CZ05	Severovýchod	20 151	25 678	26 830	26 510	26 888	26 913	27 805	26 159	27 731				
CZ051	Liberecký kraj	20 643	(5.) 26 413	(2.) 26 694	(13.) 26 085	(14.) 26 862	(10.) 26 570	(12.) 32 188	(1.) x	x	26 413	(14.)		
CZ052	Královéhradecký kraj	19 654	(14.) 25 505	(11.) 27 033	(9.) 26 915	(8.) 27 246	(8.) 26 589	(11.) 27 447	(9.) x	x	28 148	(11.)		
CZ053	Pardubický kraj	20 279	(9.) 25 227	(14.) 26 702	(12.) 26 422	(12.) 26 488	(14.) 27 609	(4.) 26 547	(11.) 26 159	(7.) 28 313	(9.)			
CZ06	Jihovýchod	20 075	25 544	26 837	26 511	27 009	26 646	28 148	26 070	29 348				
CZ063	Vysočina	19 839	(13.) 25 503	(12.) 27 164	(6.) 26 822	(9.) 27 528	(7.) 27 024	(9.) 26 209	(12.) x	x	29 928	(5.)		
CZ064	Jihomoravský kraj	20 185	(10.) 25 565	(10.) 26 686	(14.) 26 378	(13.) 26 765	(12.) 26 445	(14.) 28 712	(7.) 26 070	(8.) 29 107	(8.)			
CZ07	Střední Morava	20 249	25 552	27 096	27 123	27 144	26 934	27 299	27 473	30 025				
CZ071	Olomoucký kraj	20 160	(11.) 25 785	(7.) 27 384	(5.) 27 191	(5.) 27 580	(5.) 27 113	(8.) 28 580	(8.) x	x	30 998	(1.)		
CZ072	Zlínský kraj	20 346	(8.) 25 305	(13.) 26 773	(11.) 27 033	(6.) 26 718	(13.) 26 717	(10.) 26 013	(13.) 27 473	(2.) 29 595	(7.)			
CZ08	Moravskoslezsko	19 925	25 874	26 995	26 500	27 080	27 262	28 946	26 178	27 216				
CZ080	Moravskoslezský kraj	19 925	(12.) 25 874	(6.) 26 995	(10.) 26 500	(11.) 27 080	(9.) 27 262	(7.) 28 946	(6.) 26 178	(6.) 27 216	(13.)			



Platy učitelů v nižším sekundárním vzdělávání s patnáctiletou praxí se v zemích OECD pohybují od méně než 16 000 US \$ v Maďarsku a v partnerské zemi Estonsku až do 54 000 US \$ a více v Německu, Irsku, Koreji a Švýcarsku a převyšují 98 000 US \$ v Lucembursku.

Platy učitelů s patnáctiletou praxí v nižším sekundárním vzdělávání jsou vyšší než výdělky zaměstnanců s terciárním vzděláním ve Španělsku, zatímco v České republice, Maďarsku, na Islandu, v Itálii a v partnerských zemích Izraeli a Slovinsku jsou platy pod úrovní 60 % platů zaměstnanců s terciárním vzděláním.



# Organizace regionálního školství

# Preprimární vzdělávání

- Zařazení do školské soustavy od roku 1948, poslání výchovné a sociální
- Zařazení mateřských škol mezi školy od roku 2005 (předškolní zařízení)
- Přípravné třídy (2001)
- Jesle (MZ ČR)
- Vytvoření RVP v roce 2001, účinnost 1.3.2005, povinné zohlednění od 1.9.2007
- Financování..

# Současné problémy

- Kapacita

	2002	2003	2004	2005	2006	2007	2008	2009
Počet zamítnutých žádostí	3 813	4 673	6 128	6 810	9 570	13 409	19 996	29 632

- Umístování dětí do 3 let....

# Účast na preprimárním vzdělávání

- Význam – základ pro celoživotní vzdělávání a snadnější vstup do PŠD

Míra účasti v předškolním vzdělávání v mateřské škole v %

	2005/06	2006/07	2007/08	2008/09	2009/10
Věková skupina 3 roky	74,6	76,6	75,3	76,5	76,4
Věková skupina 4 roky	90,0	90,7	90,9	89,4	88,5
Věková skupina 5 let	95,8	93,7	93,2	92,8	91,7
Děti do tří let <sup>1)</sup>	25,4	23,0	23,0	24,8	26,8
Děti šestileté a starší <sup>2)</sup>	23,2	22,7	22,1	21,5	21,1

EU19 účast 3letých 80 %, ve většině zemí plná účast 5 a 6letých

# Význam předškolního vzdělávání

„Všechno, co opravdu potřebuji znát o tom, jak žít, co dělat a jak vůbec být, jsem se naučil v mateřské škole.“ (Fulghum, 1991, s. 9)

Ekonom a držitel Nobelovy ceny Heckman (Heckman, 2006) uvádí, že kvalitní vzdělávání a péče v raném dětství představuje (alespoň v USA) jeden z mála účinných způsobů jak zlepšit sociální a ekonomické vyhlídky pro znevýhodněné (minoritní) komunity, a tudíž pro společnost jako celek.

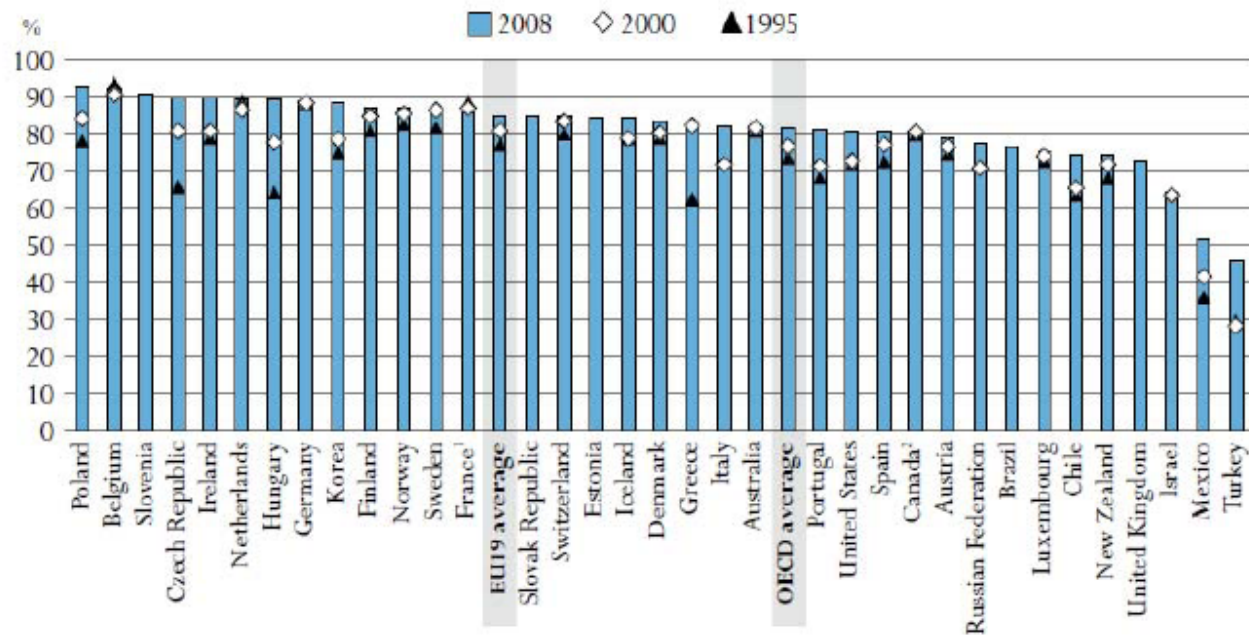
Vzdělání a raná péče v Evropě: překonávání sociálních a kulturních nerovností, 2010, Eurydice.

# Povinná školní docházka

- Zřizovatel obec, školské obvody
- Velký počet malých škol (31 % méně než 50 žáků).
- (37, 6 % škol tvořena pouze prvním stupněm)
- Malotřídky
- 1,6 % tvoří školy soukromé, 1 % školy církevní
- 11,04 % žáků plní PŠD na víceletých gymnáziích
- 21,9 % dětí nastupuje na PŠD později než v 6 letech
- Cca 4 % neukončí PŠD
- 433 je vzděláváno v rámci domácího vzdělávání
- OECD končí od 14 (Korea, Portugalsko, Turecko) – 18 let (Belgie, Kanada, Chile, Německo, Nizozemsko, Maďarsko)

# Přechod na vyšší sekundární vzdělávání

**Graf C1.2: Míra účasti populace ve věku 15–19 let ve vzdělávání (1995, 2000 a 2008)**  
(Zahrnuti jsou všichni žáci ve veřejných i soukromých školách.)



**Poznámky:**

1. Bez zámořských oblastí v letech 1995 a 2000.

2. Údaje za rok 2008.

Země jsou seřazeny sestupně podle míry účasti 15–19letých v roce 2008.

Zdroj: OECD. Tabulka C2.2, Annex 3 ([www.oecd.org/edu/eag2010](http://www.oecd.org/edu/eag2010))



# Vyšší sekundární vzdělávání

- Odborné vzdělávání převažuje nad všeobecným
- Střední vzdělání (1-2 roky, denní forma, 2C, 3C)
- Střední vzdělání s výučním listem (2-3 let, denní forma, zaměřeno především na praxi, 3C, 30 % populace středních škol)
- Střední vzdělání s maturitní zkouškou (4 roky, denní forma, 3A, 70 % absolventů středních škol)
- Konzervatoře – 6 a 8 leté (5B, 3A)
- Postsekundární vzdělávání – nástavbové studium – střední vzdělání s maturitní zkouškou – 2 roky; zkrácené studium – 1-2 roky denní forma; zkrácené studium pro získání středního vzdělání s výučním listem - 1-1,5

# Vyšší sekundární vzdělávání

**Žáci středních škol a konzervatoří podle úrovně vzdělávání v relativním vyjádření k populaci 15 – 18 let – pouze denní forma vzdělávání, včetně škol pro žáky se speciálními vzdělávacími potřebami**

	2004/05	2005/06	2006/07	2007/08	2008/09	2009/10
Podíl žáků středních škol (bez žáků nižší sekundární úrovně) na populaci 15–18	95,5 %	95,9 %	95,9 %	96,0 %	95,8 %	98,8 %
z toho žáků oborů (na populaci 15–18):						
- středního vzdělání s maturitní zkouškou (všeobecné – gymnázia) <sup>1)</sup>	19,2 %	19,3 %	19,7 %	20,1 %	20,3 %	20,9 %
- středního vzdělání s maturitní zkouškou (odborné) <sup>2)</sup>	44,8 %	46,0 %	46,9 %	47,8 %	48,5 %	50,2 %
- středního vzdělání s výučním listem <sup>3)</sup>	26,9 %	26,0 %	24,9 %	23,9 %	22,7 %	23,2 %
- středního vzdělání <sup>3)</sup>	0,5 %	0,4 %	0,4 %	0,3 %	0,3 %	0,4 %
- nástavbového studia	4,1 %	4,1 %	4,0 %	4,0 %	3,9 %	4,1 %
- zkráceného studia s maturitní zkouškou	x	x	0,0 %	0,0 %	0,0 %	0,0 %
- zkráceného studia s výučním listem	x	x	0,0 %	0,1 %	0,0 %	0,0 %
Podíl žáků konzervatoří (bez žáků nižší sekundární úrovně) na populaci 15–18	0,6%	0,6%	0,6%	0,6%	0,6%	0,6 %

# Soukromé školy

- Nerovnoměrně zastoupeny (geografické rozmístění, druh školy, obor vzdělání)
- Nejvyšší podíl u vyššího odborného vzdělávání
- 1990 – novela předchozího školského zákona, od roku 1995 možnost ops jako právní formy, 2005 šps
- Zákon o poskytování dotací soukromým školám, předškolním a školským zařízením.

# VSV v mezinárodním srovnání

- Velmi rozmanité systémy
- Programy všeobecného vzdělání, předodborné přípravy, odborného vzdělávání
- Výuka ve škole, výuka na pracovišti

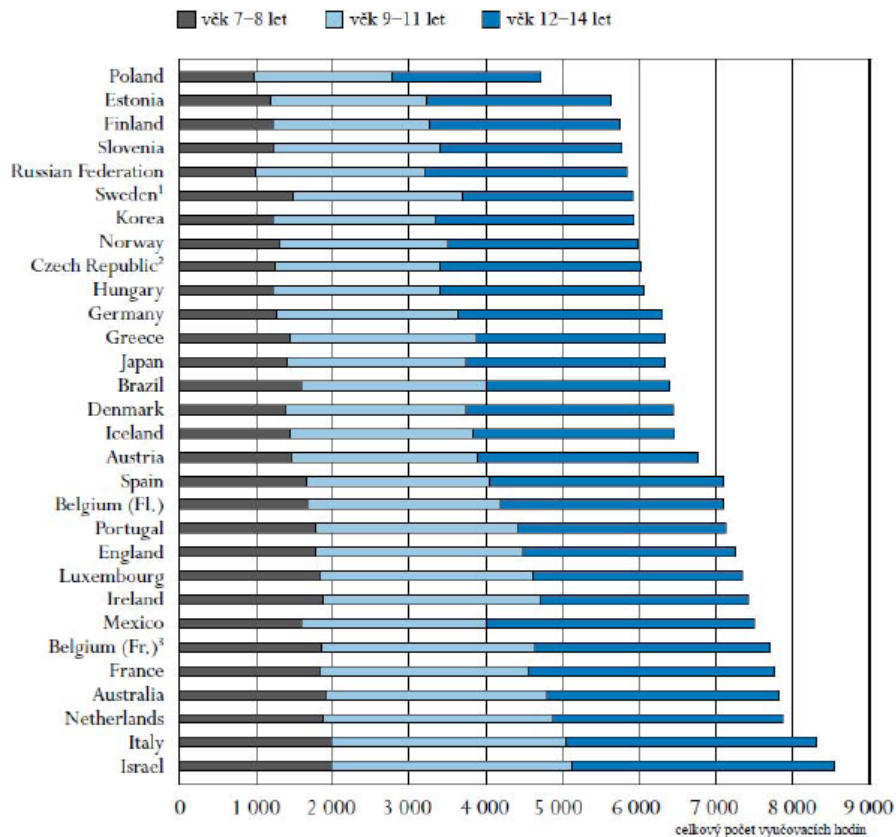
# Vyšší odborné školy

- Poskytují nevysokoškolské terciální vzdělávání
- Vysoká profesní specializace absolventů a dobré uplatnění na trhu práce
- VOŠ realizují veřejné, soukromé a církevní instituce.
- 3/3,5 leté studium
- Studium na všech typech VOŠ je placené
- Ukončení absolutoriem, vyšší odborné vzdělání (DiS.)

# Kolik času stráví studenti ve škole?

Graf D1.1: Celkový počet vyučovacích hodin na veřejných školách u žáků ve věku 7 až 14 let (2008)

V zemích OECD mohou žáci ve věku 7–14 let očekávat, že stráví vyučováním v průměru 6 777 hodin. Ve věku 7–8 let mohou očekávat 1 554 vyučovacích hodin, ve věku 9–11 let jde o 2 467 hodin a ve věku 12–14 let pak jde o 2 755 hodin. Většinu celkové vyučovací doby tvoří povinná vyučovací doba.



**Poznámky:**

1. Jde o odhad, protože není možné hodiny rozpočítat podle věku.

2. Ne průměrný, ale minimální počet hodin za rok.

3. Kategorie „12–14 let“ zahrnuje údaje pouze za věk 12–13 let.

Země jsou seřazeny vzestupně podle celkového počtu hodin předpokládané vyučovací doby.

Zdroj: OECD. Tabulka D1.1. Annex 3, ([www.oecd.org/edu/eag2010](http://www.oecd.org/edu/eag2010)).

# Velikost třídy

- V České republice je průměrná velikost třídy na primární úrovni vzdělávání na **veřejných školách 20 žáků na třídu**, v soukromých školách pak 16,2 žáka na třídu.
- Na nižší sekundární úrovni vzdělávání pak na veřejných školách jde o 22,5 žáka na třídu a v soukromých školách o 20,3 žáka na třídu.
- **Pokud jde o počet žáků na učitele, pak na veřejných školách na nižší sekundární úrovni vzdělávání připadá na jednoho učitele 11,9 žáka, na soukromých školách 10,4 žáka na učitele.**
- Na vyšší sekundární úrovni jde na veřejných školách o 11,9 žáka na učitele, na soukromých školách o 13,9 žáka na učitele.

# Autonomie škol (centralismus/decentralismus)

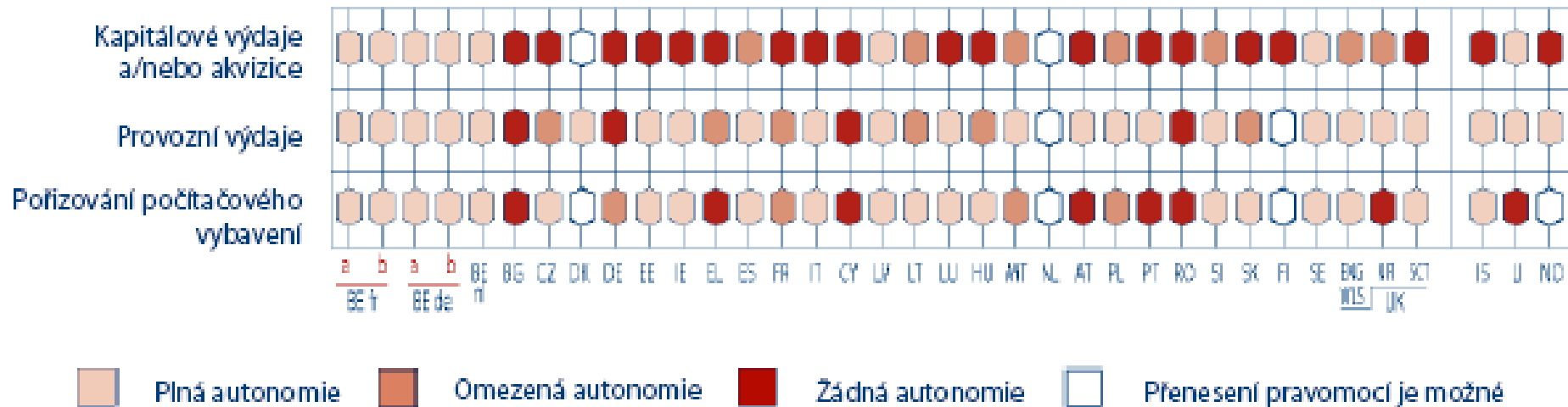
- Rozdílný vývoj
- Rozšíření spojeno s politickou otázkou demokratické participace, efektivita správy veřejných prostředků.
- Oblasti: výuka, lidské zdroje, správa majetku a finančních prostředků.

Případová studie viz

[http://eacea.ec.europa.eu/education/eurydice/documents/thematic\\_reports/090CS.pdf](http://eacea.ec.europa.eu/education/eurydice/documents/thematic_reports/090CS.pdf)



**Obr. 2.1: Autonomie škol při využívání veřejných prostředků,  
ISCED 1 a 2, 2006/07**



Zdroj: Eurydice.

# Využívání veřejných prostředků

- Autonomie závislá na kategorii výdajů – provozní x kapitálové
- Školy mají plnou autonomii – Belgie, Lotyšsko, Švédsko (Nizozemsko, Dánsko)
- Školy nemají autonomii – Bulharsko, Irsko, Kypr, Rumunsko,..

**Obr. 2.2: Autonomie škol při získávání a využívání prostředků ze soukromých zdrojů,  
ISCED 1 a 2, 2006/07**



Plná autonomie
  Omezená autonomie
  Žádná autonomie
  Přenesení pravomocí je možné

Zdroj: Eurydice.

# Získávání prostředků ze soukromých zdrojů

- Autonomní v získávání, omezená volba využití...
- Autonomní – Belgie, Itálie – dary, příjmy z pronájmu, půjčky; Irsko, UK – mimo půjčky
- Není povoleno – Island
- Neautonomní – Německo,, Irsko (1), Francie (1), Kypr, Lucembursko,

# Lidské zdroje

- Autonomie vůči pedagogickým x nepedagogickým pracovníkům..
- Důsledné vymezení autonomie vůči ředitelům škol
- Ředitelé – Belgie, Slovinsko – plná autonomie
- PP – Kypr, Malta, Irsko (1) žádná autonomie
- NP – žádná - Slovinsko

# Kdo ve školách rozhoduje?

- 3 hlavní rozhodovací instance: ředitelé škol, učitelé, řídicí orgán školy
- Oblast financování – ředitelé + řídicí orgán

# Nerovnost ve vzdělání

# Máme všichni stejný přístup ke vzdělání?

- [http://www.youtube.com/watch?v=C7ZS\\_vd7BXc](http://www.youtube.com/watch?v=C7ZS_vd7BXc)



# Význam rovného přístupu

- *„Čím významnějším zdrojem ekonomického úspěchu, sociálního vzestupu, prestiže a kvality života se stává vyšší a kvalitnější vzdělání, tím větší důraz lidé přirozeně kladou na to, aby přístup k takovému vzdělání byl otevřený a spravedlivý.“ (Bílá kniha terciárního vzdělávání)*
- Důležitost využití potenciálu každého jedince
- *„Nemohou-li nejvyššího vzdělání dosáhnout všichni, což je logické a pochopitelné, pak na první pohled rovnost v šancí v přístupu ke vzdělání nemůže znamenat nic jiného, než že šance na studium mají být stejné pro všechny se stejnými schopnostmi a motivacemi studovat.“ (Weidnerová, Matějů, 2010)*

# Co je to rovný přístup?

- Rovnost v přístupu ke vzdělání je nejčastěji chápána jako rovnost v přístupu ke vzdělání srovnatelné kvality (tj. se stejnými podmínkami vzdělávání a stejnými pravidly pro dosažení úspěchu).
- Vzdělanostní nerovnost = situace, kdy jedinci pocházející z různých sociálních vrstev (či tříd) a jedinci různého pohlaví či rasy nemají stejné šance na dosažení určité úrovně vzdělání.
- Nerovný přístup ke vzdělání = synonymum. Situace, kdy je pro různé sociální vrstvy (a jinak vymezené sociální kategorie) přístup k určité úrovni vzdělání různý, kvantifikovatelný různými šancemi.
- Spravedlivá x nespravedlivá nerovnost
- **Sociální původ!**

# Příčiny nerovností

- **Modernizační teorie** (Blau, Duncan, 1967, Featherman, Hauser, 1978,..) – vliv sociálního původu na dosažené vzdělání v čase klesá v důsledku postupující industrializace. (spíše sociálně-psychologické než sociálně-ekonomické faktory)
- **Teorie kulturní reprodukce** (P.M. de Graafa 1986, P.Di. Maggia 1982) - strategie privilegované sociální vrstvy, která se snaží udržet výhody pro své potomky (přes kulturní kapitál). Neplatí pro všechny stupně.
- **Koncept „maximálně udržované nerovnosti“** (Raftery, Hout, 1993) – tvrdí, že privilegované sociální vrstvy disponují dostatečným potenciálem k tomu, aby si udržely přednostní přístup k vysokoškolskému vzdělání. Nižší vrstvy se k tomuto stupni vzdělání dostanou tehdy, pokud se uspokojí poptávky vyšších vrstev.
- **Teorie racionálního jednání (Goldthorpe, Breen)** – školní kariéra je sledem rozhodnutí, ve kterých sociální aktér vyhodnocuje a porovnává užitek, náklady a riziko plynoucí z volby té které vzdělávací dráhy. Riziko – vyšší u sociálně slabších

# Nerovnosti v přístupu ČR – historické hledisko

- Období socialismu  
(centralizace, kvóty, unitární systém,  
oddělení vědy a výzkumu)
- Období po roce 1989  
(snaha o binární systém, problémy s  
legislativou soukromých škol, omezené  
možnosti vícezdrojového financování,  
postupné slučování výuky a vědy)

# Zhodnocení období

- Komunistický režim – autoritářský systém – snížení vlivu sociálního původu na dosažené vzdělání
- Po roce 89 – zvýšení nerovností (binární systém, financování vysokých škol)  
=> Přechod mezi úplným středním a vysokoškolským vzděláním – vysoce konkurenční záležitost
- *„Pravděpodobnost, že děti rodičů se základním vzděláním nebo výučním listem absolvují vysokou školu, je téměř devětkrát nižší“.* (Matějů 2009)

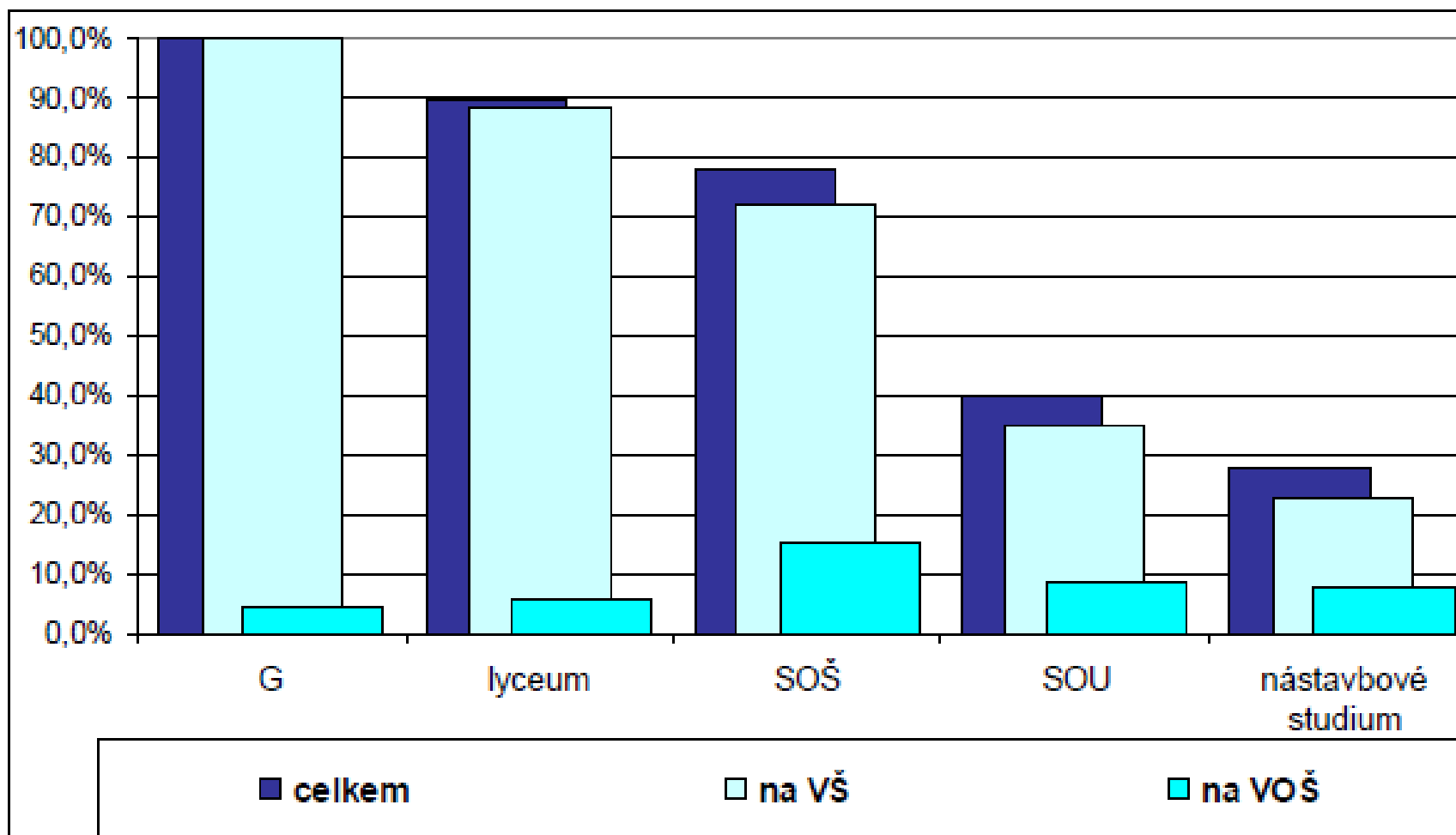
# Aspirace na studium

- studijními předpoklady (3 % nejúspěšnějších o studium neuvažuje (ani o VOŠ)
- pohlavím žáka
- typem školy - silná závislost studijních aspirací na typu střední školy a to i v případě horších srovnávacích testů
- sociálním a kulturním statusem výchozí rodiny

# Přechod absolventů SŠ do terciárního vzdělávání

- významné rozdíly při výběru oborů studia na VOŠ a VŠ
- absolventi gymnázií se prakticky všichni hlásí ke studiu na VŠ, v menší míře na VOŠ
- na vysoké školy je přijato 95 % absolventů gymnázií a 3 % na VOŠ
- obdobně jsou na tom absolventi lyceí (90 % se hlásí k dalšímu studiu – z nich 89 % na VŠ, 6 % na VOŠ).  
V dalším studiu pokračuje asi 80 % absolventů
- SOŠ – přihlášky podalo 77 % absolventů (z toho 72 % na VŠ, 15 % na VOŠ) – v dalším studiu pokračuje 62 % (53 % na VŠ)

## Podíly absolventů středních škol hlásících se ke studiu do terciárního vzdělávání 2009/10

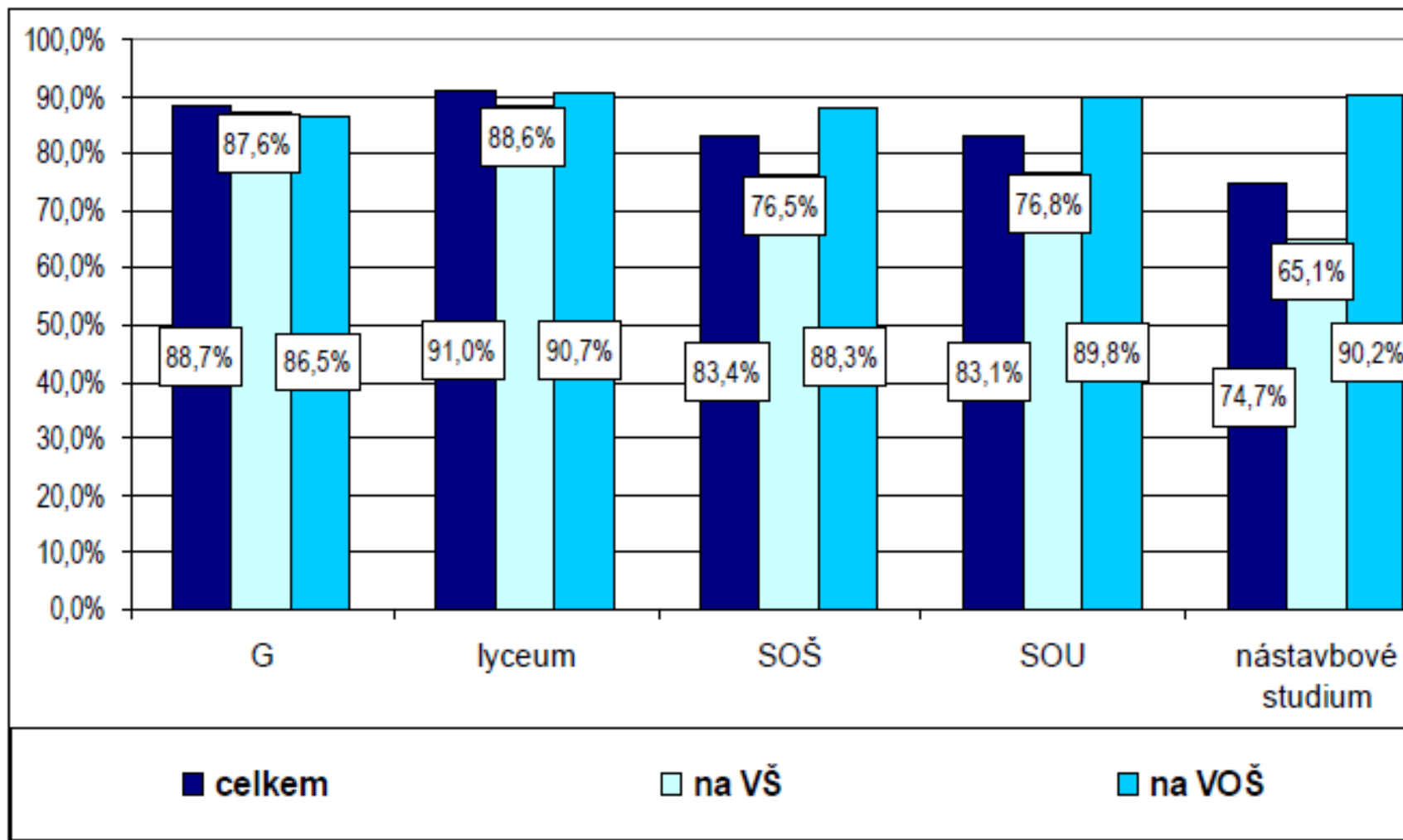


Pramen:

<http://www.infoabsolvent.cz/TematickyKatalog/FStranka.aspx?KodStranky=9.0.55>



## Úspěšnost absolventů středních škol při přijímacím řízení ke studiu na terciární vzdělávací úrovni



Pramen:

<http://www.infoabsolvent.cz/TematickyKatalog/FStranka.aspx?KodStranky=9.0.55>

# Vliv sociálního původu na aspirace (Matějů)

- ...děti z vyšších statusových skupin častěji aspirují na dosažení co nejvyššího vzdělání, často bez ohledu na reálné studijní výsledky.
- Vzdělání rodičů také významně ovlivňuje výběr typu střední školy – typu střední školy a sociálního zázemí se tak mohou překrývat.
- Rozdíly v aspiracích žáků na vysokoškolské studium, které pramení ze sociálního prostředí jejich rodin, jsou nejvýraznější mezi studijně nejslabšími žáky.

Zjednodušeně řečeno, s vysokoškolským studiem počítá řada slabých žáků, kteří krácejí ve stopách svých rodičů, zatímco žáci s lepšími studijními předpoklady už o dalším studiu neuvažují, neboť si s sebou nesou handicap horšího sociálního zázemí.

# Úspěšnost uchazečů při přijímání na VŠ

- ovlivněno studijními výsledky – ale také **typem školy**, na které se student hlásí – viz převis poptávky po některých školách (technické x humanitní obory)
- sociální původ – v přijímacím řízení na vysokou školu uspěje 60 % dětí vysokoškoláků, 45 % dětí rodičů, kteří mají maturitu a 37 % dětí, jejichž rodiče jsou maximálně vyučení

**Vzdělání rodičů ovlivňuje šance jejich dětí uspět v přijímacím řízení na vysokou školu nejsilněji v případě, kdy se děti hlásí na VŠ ze SOŠ nebo gymnázií, šance dětí VŠ jsou mezi absolventy těchto typů středních škol 1,5 x vyšší než šance dětí rodičů, kteří získali pouze výuční list.**

# Kdo studuje na VŠ? (Basl)

- Průzkum 2004, osloveno 11 170 studentů (návratnost 37 %)

## Úspěšnost uchazečů o studium (přijetí/přihlášení v %)

- Největší úspěšnost – technické obory, zemědělsko-lesnické a veterinární
- Nejméně – práva a umělecké obory

## Známost a korupce

- 45 % studentů se domnívá, že známost nebo korupce hrály v přijímacím procesu nějakou roli
- **1/3 z těch, kteří nebyli přijati by měla být podle testu studijních předpokladů přijata a 1/3 z těch, kteří byli přijati by dle OSP neměla být přijata (Matějů)**

- **Struktura přijatých podle sociálního původu**
- **Podíl studentů, jejichž rodiče nedosáhli ani maturity, je zhruba poloviční ve srovnání s populací patnáctiletých žáků.**
- **Podíl studentů vysokoškolsky vzdělaných rodičů je ve srovnání s populací patnáctiletých zhruba dvojnásobný.**
- **Liší se podle oborů**
  
- **Rozdíl mezi studenty veřejných a soukromých vysokých škol**
- **na soukromých školách studuje mnohem větší podíl studentů, kteří studium započali až po několika letech od složení maturity.**
- **Na VVŠ studuje více absolventů gymnázií, na SVŠ studuje více absolventů SOŠ**
  
- **Často se tvrdí, že SVŠ jsou jen pro bohaté....**

# Rozdíly v nákladech na studium podle typu školy

## **Přímé studijní náklady (školné + další přímé platby)**

- Poplatky
- studenti VVŠ (v průměru 240 Kč ročně)
- studenti SVŠ (v průměru 47 260 Kč ročně)
  
- Výdaje na knihy a další studijní materiály
- studenti VVŠ (302 Kč měsíčně)
- studenti SVŠ (5040 Kč měsíčně)

## **Celkové náklady**

- studenti VVŠ (3 477 Kč – 90 % životní náklady), rodiče vydávají 2 080 Kč
- studenti SVŠ (9 792 Kč – ½ přímé studijní náklady), rodiče 5 463 Kč

## **Zdroje financování**

- Rodiče studentů vysokých škol uhradí za studenta zhruba 2/3 přímých studijních nákladů
- Podíl půjček nepřesahuje 2 %
- Výdělečná činnost studentů.. VVŠ – 1725 Kč – pokryje ½ nákladů, SVŠ – 6716 Kč – 68 % nákladů)

# Příčiny nerovností

- Vysoká míra selektivity středního vzdělávání
  - Nedostatečná diverzifikace – malá otevřenost systému terciárního vzdělávání
  - Přijímací řízení na vysoké školy
  - Slabé nebo málo účinné programy finanční pomoci studentům VŠ
  - Podfinancování
- => ŠKOLNÉ?

# Mýty o financování VŠ (Matějů)

## **Dva mýty o financování vysokého školství a nerovnostech**

- **Mýtus # 1:** Otevření soukromých zdrojů (sdílení nákladů) vede ke snížení účasti státu
- **Mýtus # 2:** Otevření soukromých zdrojů zavedením principu sdílení nákladů (školné) vede k růstu nerovností (bariéry v přístupu dětem s nižších sociálních vrstev)

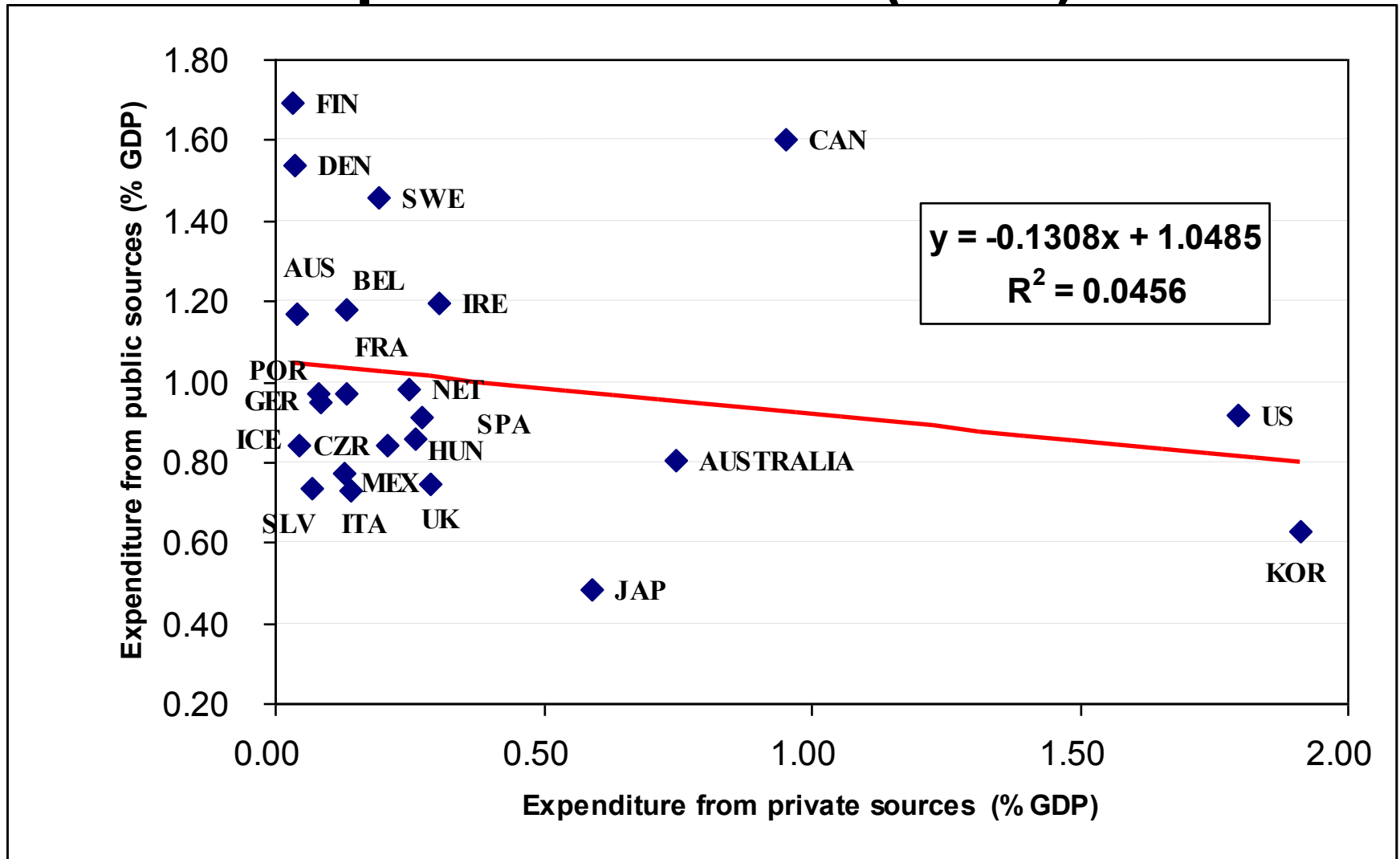


# Typy financování vysokého školství

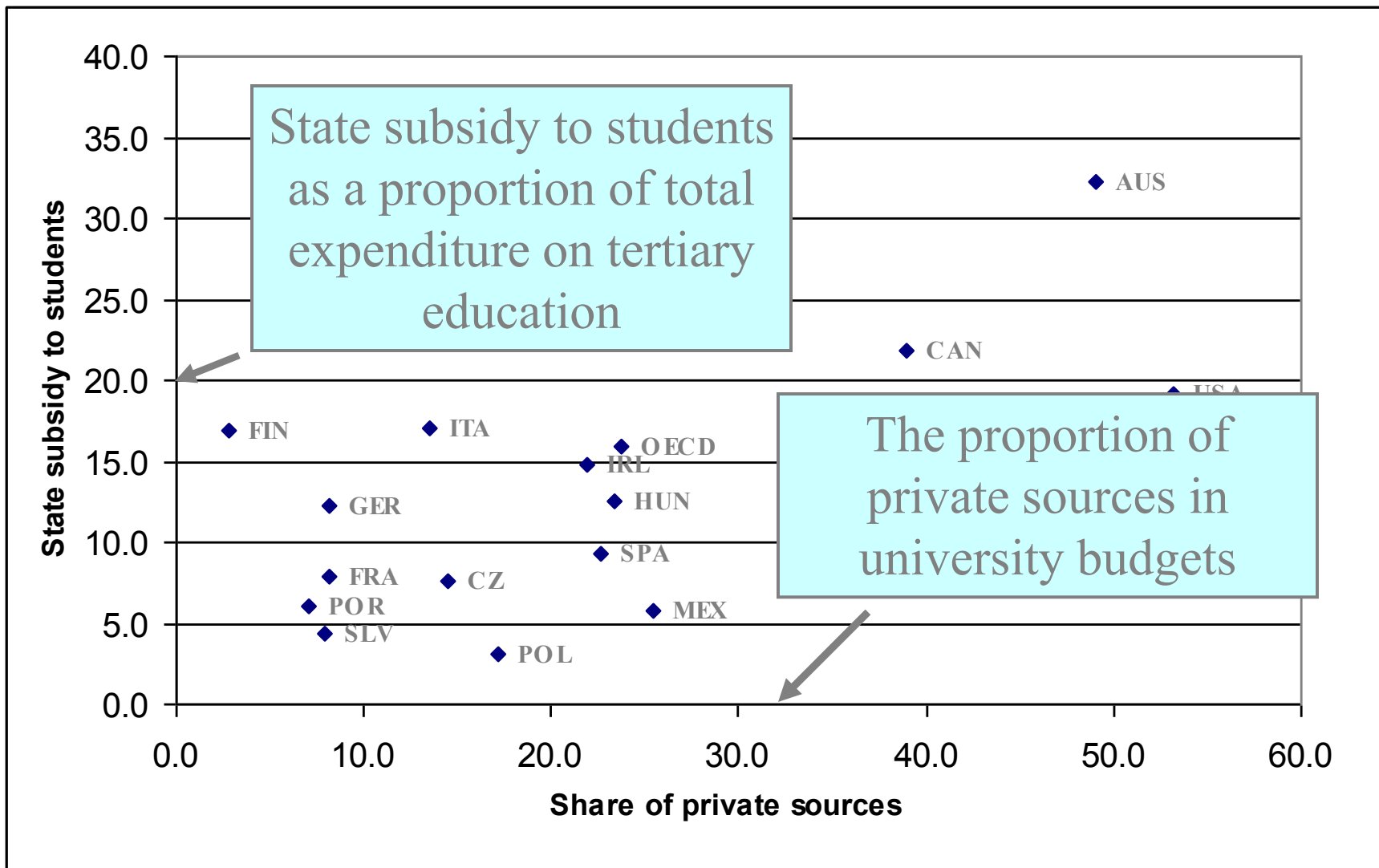
2 indikátory:

- a) Podíl finanční podpory studentů (granty, půjčky, stipendia) na celkových výdajích na terciární vzdělávání.
- b) Podíl soukromých zdrojů na financování terciárního vzdělávání

# Expenditures from public sources as a function of expenditure from private sources (2000)



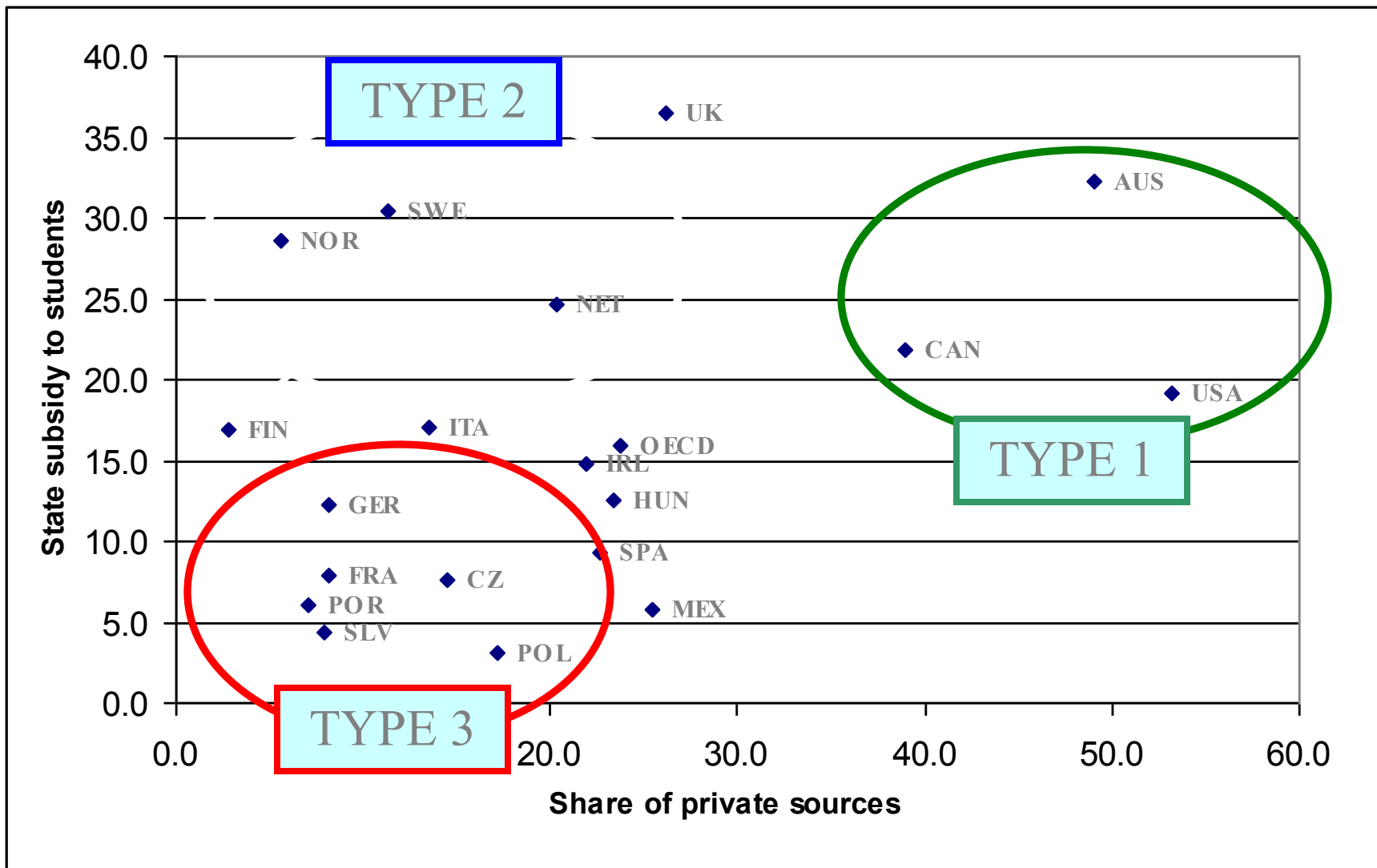
# Private sources and financial subsidy to students in OECD countries

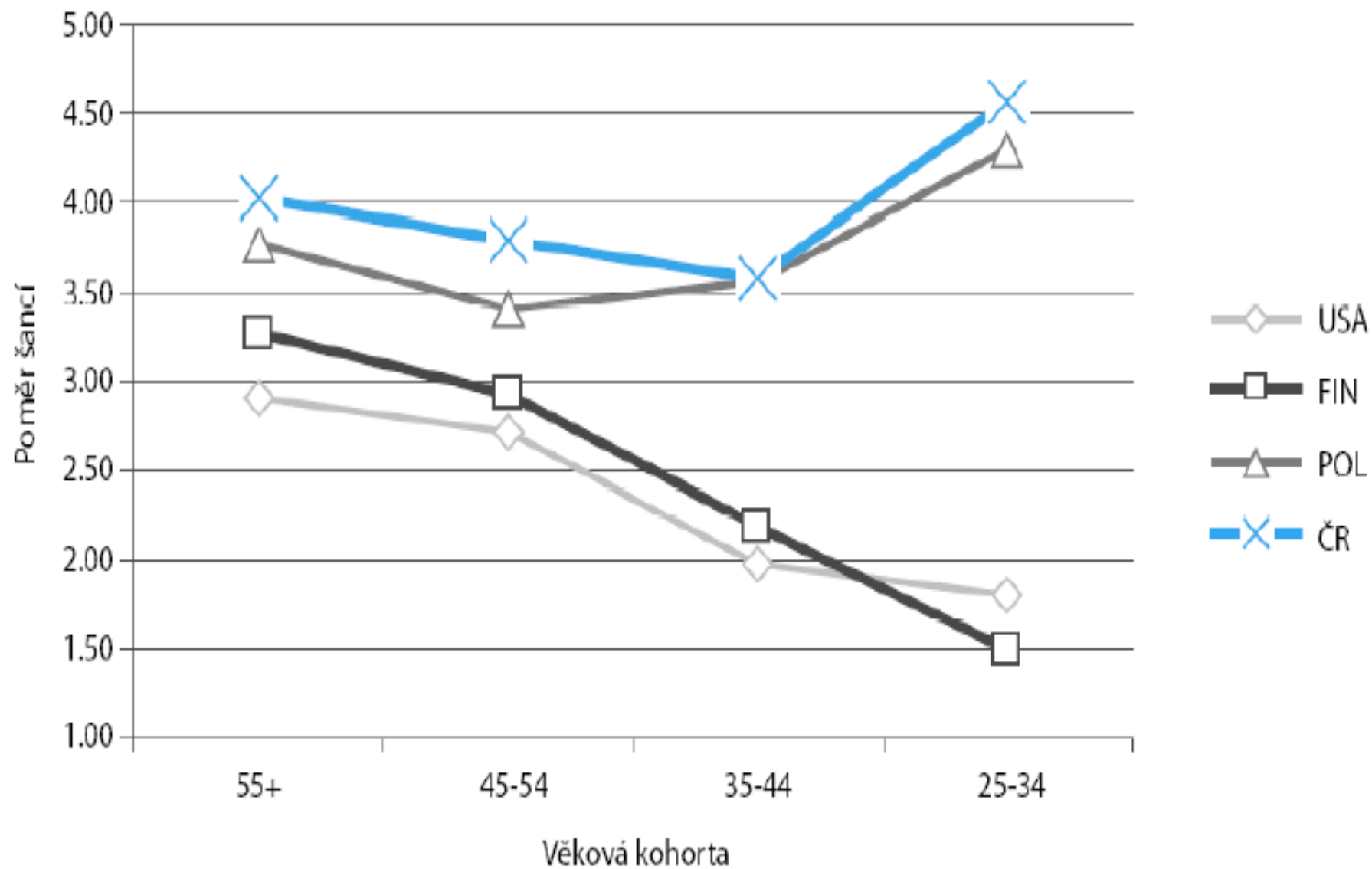


# Tři odlišné typy zemí:

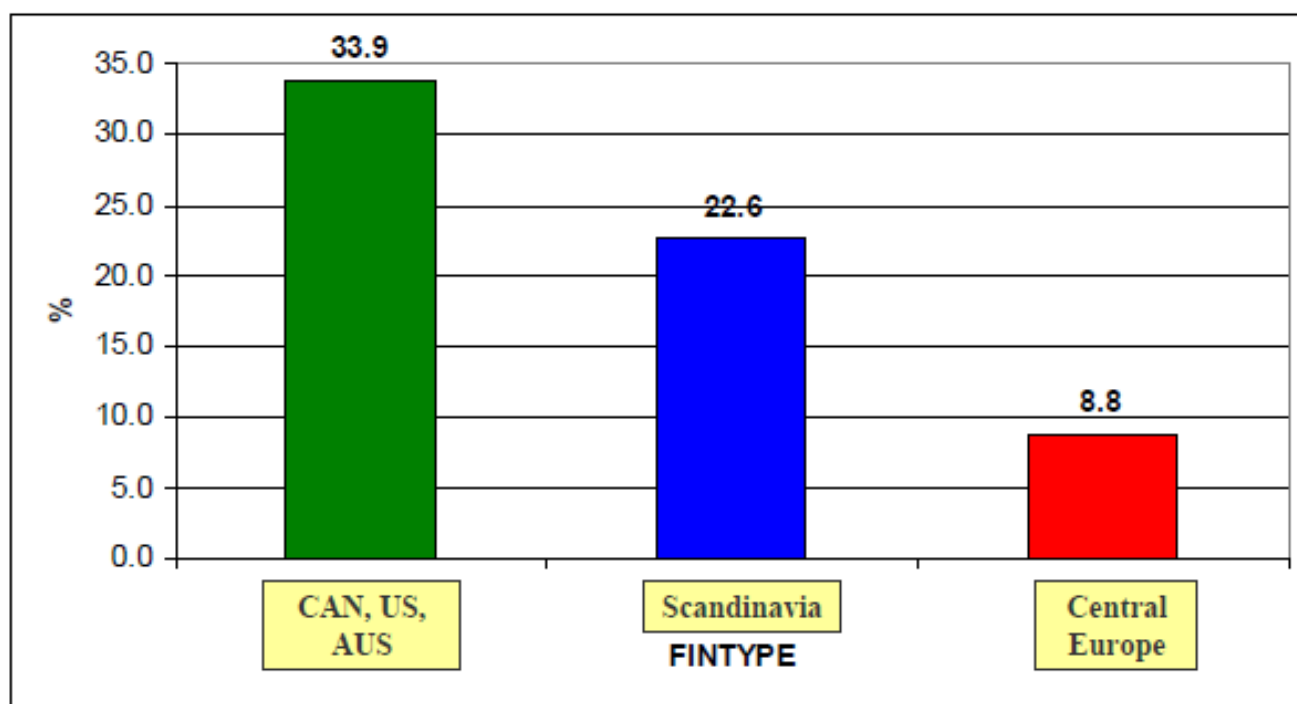
- 1) Typ A: vysoký podíl soukromých zdrojů a výrazná sociální pomoc studentů (Austrálie, USA, Kanada)
- 2) Typ B: Výrazný podíl financování z veřejných zdrojů, programy sociální pomoci (skandinávské země)
- 3) Typ C: Nízký podíl soukromých zdrojů, slabá pomoc státu (většina postkomunistických zemí, ČR, Portugalsko, Francie a Německo)

# Private sources and financial subsidy to students in OECD countries





## Podíly dosahujících VŠ vzdělání z dětí pocházejících z dělnických rodin (otec je manuálně pracující)



# Problémy současného systému FP

- „ v české legislativě je student chápán jako dítě závislé na rodině, jako tzv. „vyživovací dítě“
- Velký podíl nákladů hradí rodiče nebo studenti z vlastních příjmů
- Přímá finanční pomoc studentům patří k nejslabším v Evropě
- Sociální stipendia pouze pro velmi omezený počet studentů (1,1 násobku ŽM rodiny  
<http://www.mesec.cz/kalkulacky/jake-je-zivotni-minimum-vasi-rodiny/>)
- Absence programů usnadňujících studium zdravotně postižených
- Neexistence systému nekomerčních studentských půjček



# Snižování nerovnosti

- SYSTÉMY FINANČNÍ POMOCI  
STUDENTŮM VŠ

Cíle:

- Oslabování vlivu výchozí rodiny na rozhodování o studiu.
- Zmenšování ekonomické závislosti studentů na výchozí rodině.

Děkuji za pozornost 😊