

Case studies – veřejná politika

VESP

Obsah

- Postavení vlády
- Kvalita cílů

Shrnutí klíčových vědomostí

- veřejná politika (její výstupy) mohou ovlivnit každý subjekt ve společnosti (ať chce nebo ne) a téměř vždy má i fiskální dopady
- Selhání politiky (implementační deficit) znamená i vyčerpání vzácných zdrojů bez dosažení výsledku
- Co má být obsahem a cílem politiky je vždy předmětem sporu (vztah principu rovnosti a svobody – viz přednáška)
- Selhání politiky lze chápat ve dvou rovinách
 - Byla snaha ji cíle uskutečnit, ale některé podmínky úspěšné implementace nebyly dodrženy nebo působily nějaké nepředvídatelné faktory (což doufáme a pro účely case předpokládáme)
 - Bylo záměrem vlády (rozhodovatele), aby se neuskutečnila

Cíle case studies

- Bližší pohled na vybrané podmínky úspěšné implementace (uskutečnění veřejné politiky)
- Pokusit se, na dílčím případě zdravotnictví, odpovědět na otázku, zda reforma zdravotnictví mohla či nemohla být úspěšně uskutečněna
- Uvědomit si širší souvislosti a další okolnosti, které by mohly ovlivnit úspěšnost dalších reformních snah

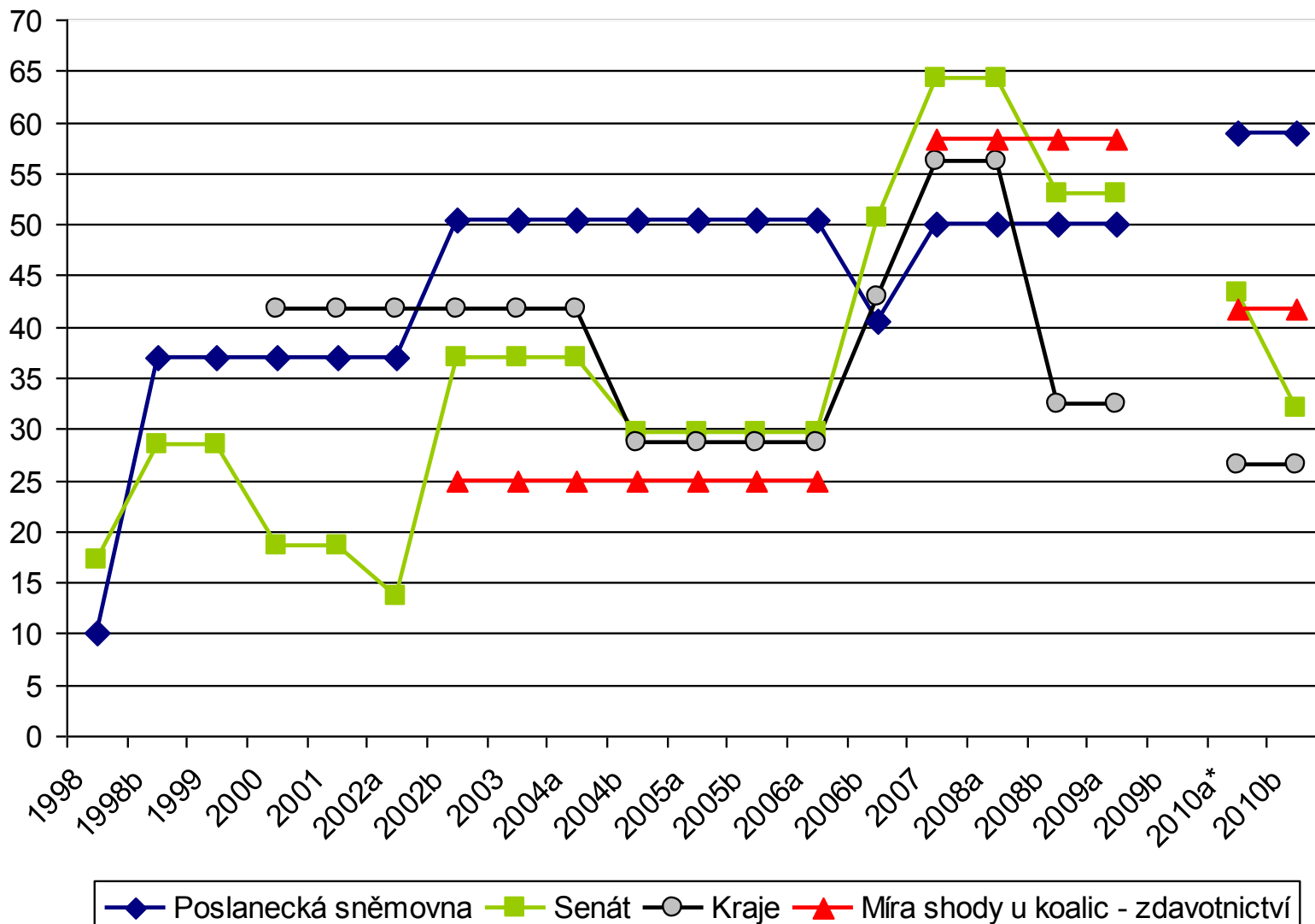
Implementace

- Realizace, uskutečnění veřejné politiky
- Fáze, kdy se skvělé cíle promění v marné naděje (**implementační deficit**)
- Podmínky úspěšné implementace
 - Různí autoři a přístupy vytváření různé soupisy podmínek
 - Zjednodušeně: **jasný cíl**, dostatek peněz, **schopnost vlády politiku prosadit**, podpora zájmových skupin (zejména těch silných), podpora cílové skupiny, stabilita ekonomického a institucionálního uspořádání

1. Postavení vlády

- *Chce-li vláda prosadit reformu potom by teoreticky:*
 - Měla mít podporu (většinu) v klíčových zastupitelských sborech
 - Je-li vláda tvořena koalicí politických stran, měla by existovat shoda v základních otázkách pro danou politiku (předvolební program). Jinak řečeno, vládní strany by se měly být schopny domluvit na základních principech reformy

Postavení vlády v zastupitelských sborech a míra shody v koalici (v procentech)



komentář

- Osa y - %, osa x – časová řada, písmeno „a“ označuje situaci před volbami; „b“ po volbách
- Modrá, černá, zelená křivka – zobrazuje, zda měla či neměla vládní koalice většinu v daném zastupitelském sboru
- Míra shody u koalic (vláda tvořená více stranami by s měla zřejmě shodnout na základních principech odvětví). Křivka je sestavena na základě analýzy předvolebních programů vládních stran a jejich výroků. Křivka nepracuje s možností „obchodování“, tzn. Nezohledňuje možnost, že by strany mohly výměnou za podporu jedné agendy podporovat agendu v jiném odvětví (byť tato agenda směřuje proti jejich deklarovanému politickému postoji)
- Závěry: během zkoumaného období byl „prostor pro reformu“ (optikou pouze této podmínky) v roce 2007b (byly v této době zavedeny poplatky). Case ukazuje, že ve zkoumaném období vláda zřejmě neměla reálnou šanci reformu prosadit, pokud by nedošlo ke širší shodě napříč politickými stranami.

Diskuze

- Bylo možné uskutečnit reformu jiného odvětví?
- Jaké další okolnosti jsou podle vás důležité pro uskutečnění politiky?

Shrnutí klíčových vědomostí

Cíle a jejich vlastnosti

- Definujeme cíl jako kvantitativní a kvalitativní cílový stav.
- Stanovíme kritéria měření cíle.
- Provedeme verifikaci cílů, tj. klademe si otázku, zda budeme na konci schopni stanovit, nakolik bylo cíle dosaženo.
- Provedeme hierarchizaci cílů, tj. určujeme, na které organizační úrovni budou jednotlivé cíle plněny.
- Stanovíme priority jednotlivých cílů.
- Prověříme, zda jsou cíle adekvátní, tj. zda odpovídají problémové situaci, očekáváním a zda svými důsledky uspokojují relevantní zájmové skupiny, popřípadě dokonce veřejný zájem.

- Nebo též SMART (specifické, měřitelné, ambiciózní, reálné a termínované)

2. Jasný a konzistentní cíl

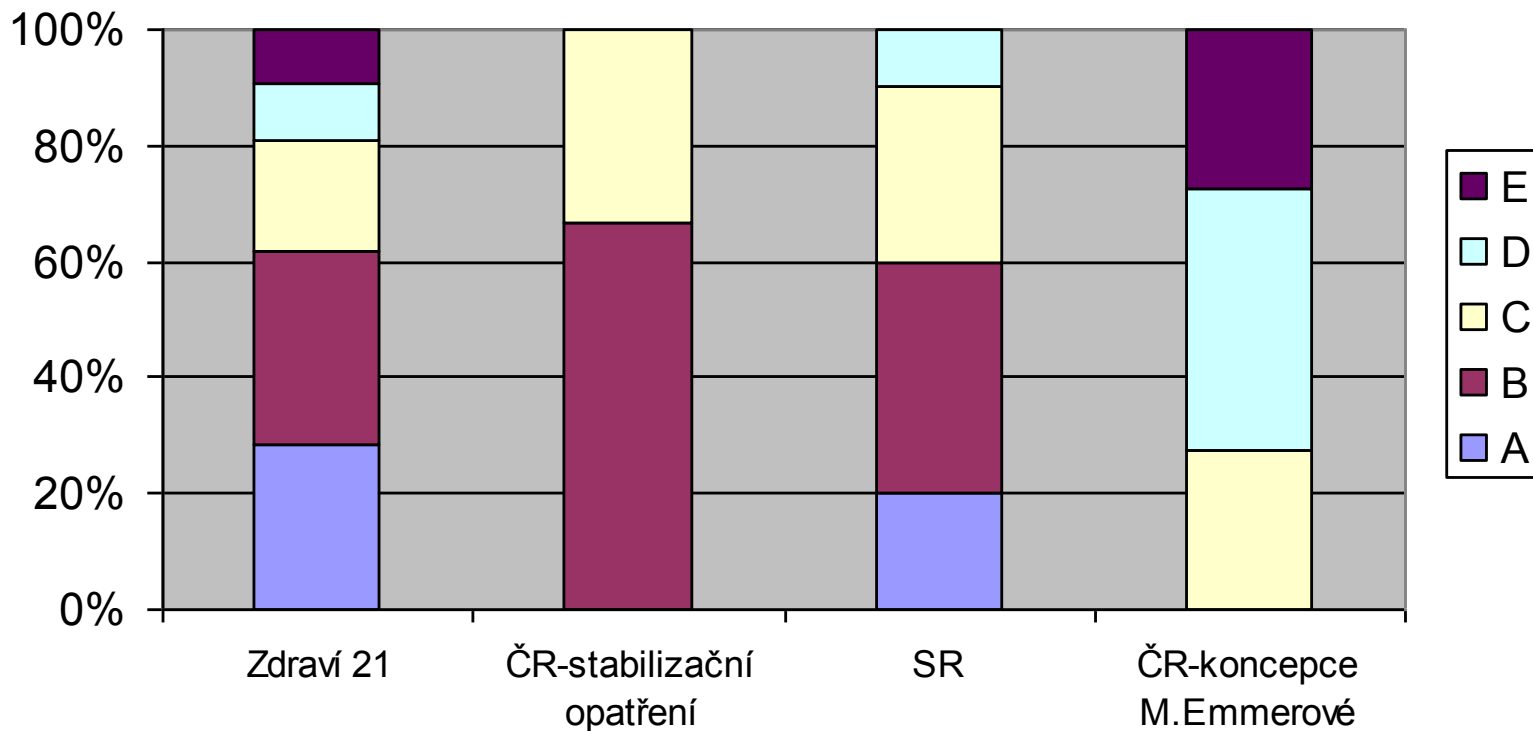
- Jasný a konzistentní cíl politiky je jednou z klíčových podmínek úspěšného uskutečnění politiky.
 - Není-li znám cíl:
 - nelze posoudit výsledek
 - Alokační neefektivnost
 - Víme, že:
 - Implementační deficit může vzniknout nejen v procesu realizace, ale také už v okamžiku stanovení špatných[1] cílů
 - Pokud cíle a s nimi spojené realizační opatření obsažené v koncepci nevykazují požadované vlastnosti, vede tento stav ke vzniku implementačního deficitu.
 -
- [1] Špatným cílem je míněn nikoliv jeho obsah, ale formální vlastnosti cíle

koncepce	stanovena realizační opatření (%)	vyjádřen konečný stav (%)	kvantifikovaný konečný stav (%)	měřitelnost konečného stavu (%)	stanoven termín plnění (%)	stanoven odpovědný realizátor (%)	vymezeny nástroje (%)
ČR - koncepce (Emmerová)	100	41	0	36	44	88	60
ČR - zdraví 21	100	85	34	59	100	100	100
ČR - krátkodobé stabilizační opatření	100	82	66	92	100	11	61
SR - strategie reformy zdravotnictví	100	100	80	80	100	85	100

Komentář

- Sledované koncepce pochází z let 2004-2006 a cílem je zjistit, zda cíle v uvedených koncepcích splňují základní požadavky na to, jak by cíl měl být formulován
- Slovenská strategie reformy je zahrnuta jako příklad koncepce, která byla úspěšně uskutečněna a lze ji tedy postavit do role „vzoru“.
- Tip: Srovnajte sloupce „kvantifikovaný konečný stav“ a „měřitelnost konečného stavu“ jinak řečeno cíl měl stanovenou hodnotu, které je třeba dosáhnout (např. snížit hodnotu y o $x\%$) versus nevyužitou možnost takové vyčíslení provést
- Výsledky - kvalita českých koncepcí je nedostatečné ve srovnání se slovenskou

Podíly vymezených skupin "kvality cíle" na celkové koncepci



Průměrná přítomnost vlastnosti v %	Klasifikace
86 - 100	A
71 - 85	B
51 - 70	C
31 - 50	D
0 - 30	E

komentář

- Jiné zobrazení výsledků z tabulky. Každý cíl měl $x\%$ ze zkoumaných vlastností a výsledný podíl takových cílů je zobrazen ve sloupci dané koncepce
- Otázka: seřadte od „nejlepší po nejhorší“ a vezměte v úvahu možnost, že byste chtěli danou koncepci ex-post hodnotit (zda se splnila a jaké měla výsledky)

Otázky do diskuze

- Jak zvýšit kvalitu formulovaných cílů a kdo by za to měl být odpovědný?
- Co všechno byste započítali do nákladů vynaložených na „neúspěšné pokusy“ o uskutečnění veřejné politiky?
- V čem se podle vás liší země, které dokážou uskutečnit reformu (nejen zdravotnictví)?

Literatura

- www.kulatystul.cz – přehled zkoumaných koncepčních dokumentů
- Kontakt: pavlik@econ.muni.cz