

Faktory ovlivňující způsob  
poskytování VS  
- hodnocení veřejných zakázek

# Kritéria ekonomická

- **Ekonomická** - dostupné zdroje, kterými obec disponuje v rámci svého rozpočtu (tedy rozpočtové omezení obce, kraje, státu), kvalita poskytované služby, efektivní alokace zdrojů, tedy náklady na produkci služby. Mezi ekonomická kritéria, která ovlivňují způsob poskytování, řadí Ochrana (2007) také charakter služby, která má být poskytována. Tedy zda se jedná o kolektivní, smíšený či individuální statek.

# Kritéria politická

- v transparentním a efektivním způsobu poskytování sehrávají spíše negativní roli vedoucí k netransparentnímu a neefektivnímu vynakládání zdrojů.
- Motivem pro takové jednání je vidina většinové podpory voličů nebo korupční jednání.
- Tzv. politická rizika jsou významná zejména při realizaci dlouhodobých PPP projektů, jelikož ti, kteří o jejich realizaci rozhodují, zpravidla nezůstávají u moci po celou dobu trvání projektu. Změna vlády a neochota nových politiků v již započatých projektech pokračovat může být příčinnou ukončení projektu, jehož důsledkem jsou finanční ztráty pro soukromý i veřejný sektor.

# Kritéria ostatní

- Mezi tzv. **ostatní faktory** řadí Beblavý, Beblavá-Sičáková (2007) například vznik a šíření inovací, vliv institucionálního prostředí, ve kterém aktéři rozhodující o způsobu produkce působí. Takové prostředí je motivuje přijímat opatření vedoucí k udržení legitimacy v rámci oblasti svého působení.

# Charakter služby

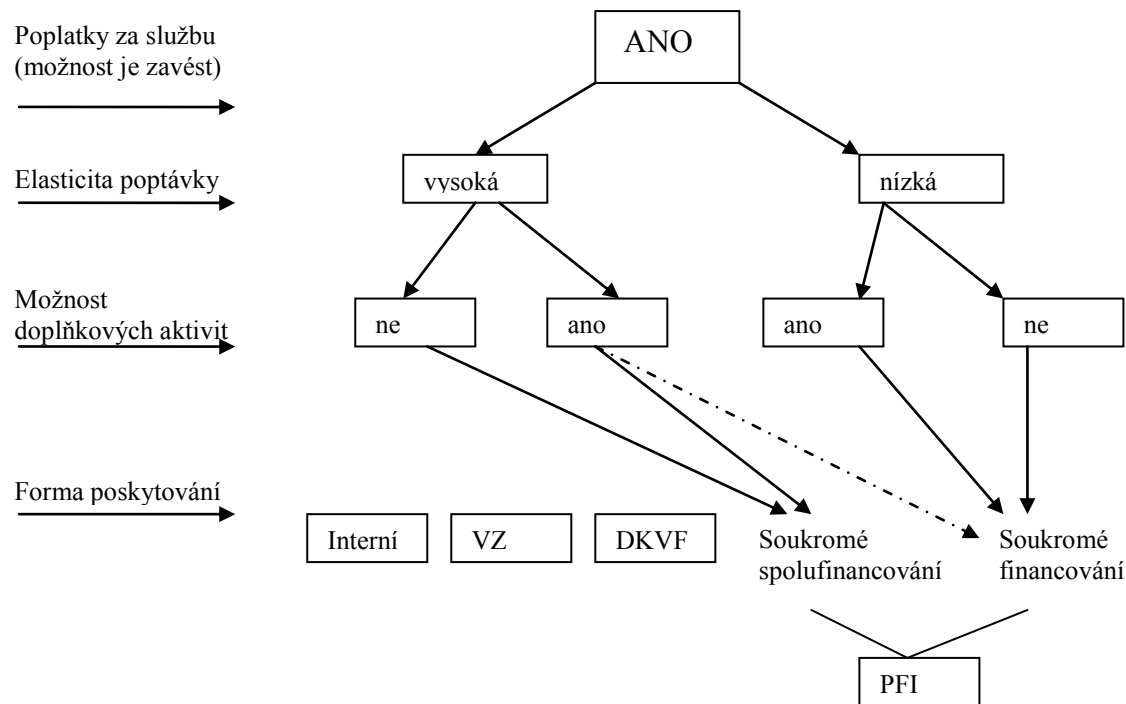
- **Měřitelnost výstupu/kvality poskytované služby**
- **Měřitelnost výstupu/specifičnost aktiv/transakční náklady**
- **Brown/Potoski model**

Vázanost investic Měřitelnost výstupů	Nízká	Vysoká
Lehká	(A) Měřitelné tržní služby - odtahová služba - odvoz odpadu TrC +	(B) Měřitelné monopolní služby - dodávky elektrické energie, plynu TrC ++
Těžká	(C) Neměřitelné tržní služby - veřejné zdravotnictví, osvětové zdravotnické programy TrC ++	(D) Neměřitelné monopolní služby - hasiči, policie TrC +++

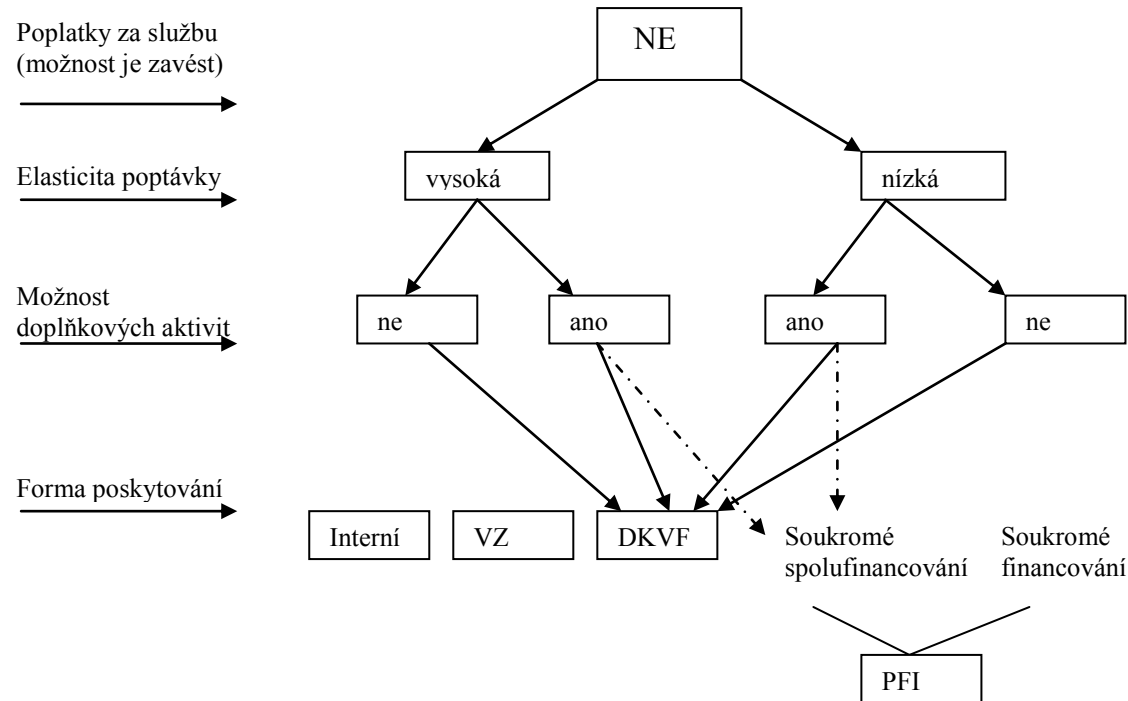
# Poptávka po službě

- Elasticita poptávky
- Možnost doplňkových/komerčních aktivit

# Vliv elasticity poptávky a možnosti realizovat doplňkové služby na způsob poskytování zpoplatněných služeb



# Vliv elasticity poptávky a možnosti realizovat doplňkové služby na způsob poskytování nezpoptatněných služeb





# Konkurence mezi poskytovateli

- Neefektivní působení komunálních organizací, časté i v českých reáliích, není způsobeno tím, že jejich vlastníkem je veřejný subjekt (obec), ale faktem, že se mnohdy o poskytování služby neuchází v soutěži, kde by konkurovaly subjektům soukromého sektoru, které mají větší předpoklady pro efektivní chování. To dokládá tvrzení (Pavel, 2006, 29): „...*obecní obchodní společnosti nemusí plýtvat finančními prostředky. V případě, že je připuštěna konkurence a obecní firma získá zakázku v rámci regulérního výběrového řízení, její náklady jsou srovnatelné s externími dodavateli, dokonce v některých případech jsou nižší.*“
- Británie zavedla systém **compulsory competitive tendering** (CCT). *Prostřednictvím CCT byl uzákoněn požadavek, že určité služby ve vymezených oblastech mohou být poskytovány přímo (interně) pouze tehdy, pokud se i tyto veřejné organizace zúčastní nabídkového řízení, tedy soutěže a jejich nabídka poskytovat službu zvítězí nad nabídkami soukromých poskytovatelů, tedy nabídne lepší hodnotu za peníze. Cílem této regulace bylo, aby soukromé firmy získaly významný podíl na trhu místních služeb, kde do té doby vévodil v podstatě výhradně veřejný sektor.*

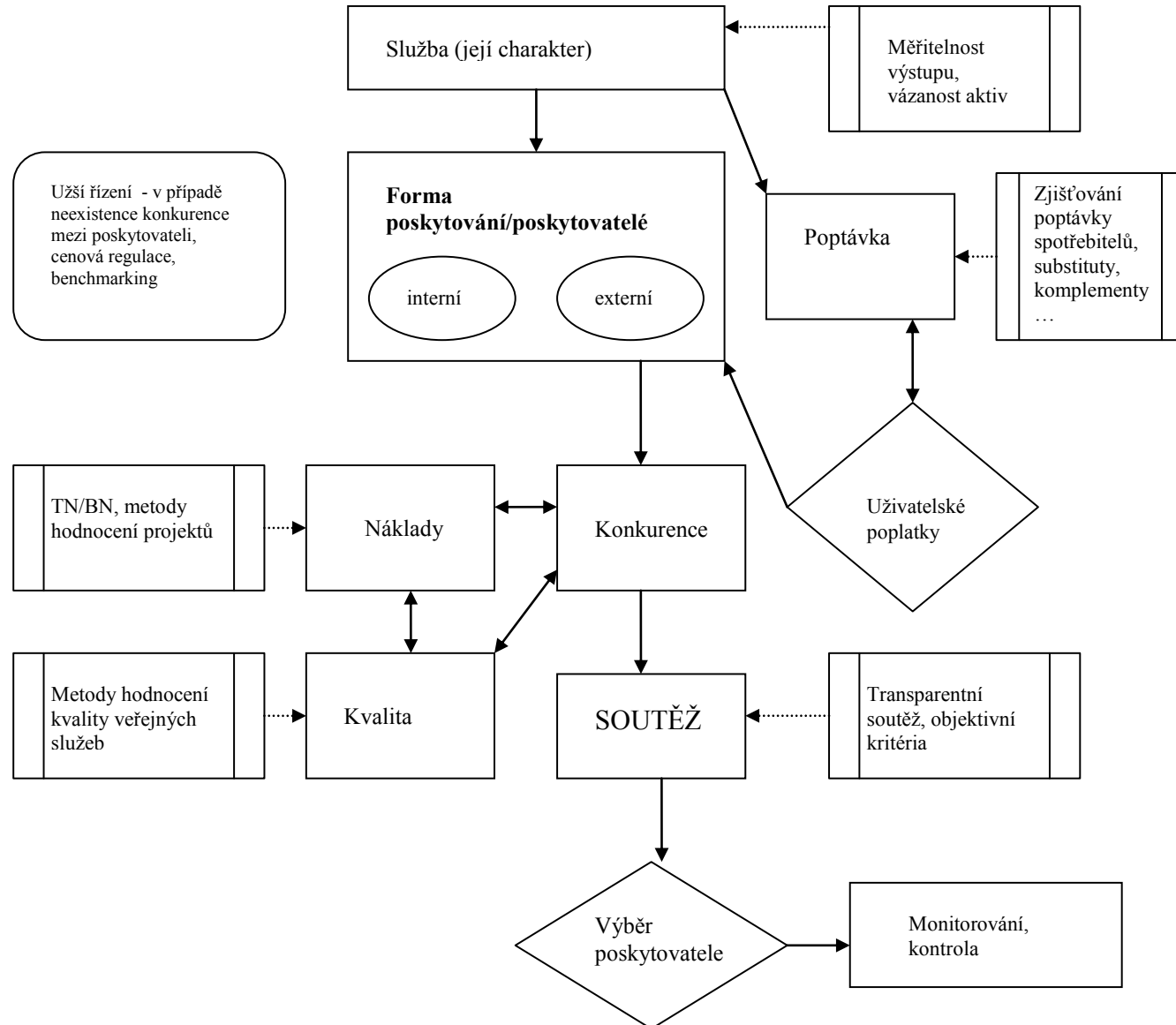
# Náklady na poskytování

- Transakční (ex ante, ext post)
- Byrokratické
- Kritériem pro vyhodnocení optimální formy poskytování je výše nákladů na službu. Pro vyhodnocení nejvhodnější varianty se využívá celá řada metod hodnocení veřejných projektů, od metody CMA (minimalizace nákladů), CBA (analýza nákladů a přínosů), CEA (analýza efektivity nákladů), CUA (analýza nákladů a užitků) až po další, jedno i vícekritériální metody

# Kvalita služby

- Standardy
- *K hodnocení kvality veřejných služeb tak mnohdy nelze využít stejných kritérií jako v případě služeb nabízených tržně. Při hodnocení kvality veřejných služeb je doporučováno zaměřit se na kvalitu komunikace s uživatelem služby, kvalitu specifikace a vymezení služby (standardu, definované priority), kvalitu poskytování a kvalitu personálu a systému. (například Halásek, 2004, Provazníková, 2007)*
- **Benchmarking** je pouze jednou z mnoha využívaných metod dosahování kvality. Mezi další metody, které lze do systému veřejné správy aplikovat, patří tzv. celkové řízení kvality (Total Management Quality – TQM), model dokonalosti Evropské nadace pro řízení kvality (Excellence Model – European Foundation for Quality Management Excellence Model – EFQM), certifikační systémy ISO, společný hodnotící rámec (Common Assessment Framework – CAF), metoda vyvážených ukazatelů (Balanced ScoreCard – BSC), apod

# Navrhovaný model



Děkuji za pozornost 😊