

Masarykova univerzita



# ANALÝZA SYSTÉMU PROVOZU SBĚRNÝCH DVORŮ MĚSTA BRNA

Analysis of Civic Amenity Sites Management System in  
the City of Brno

Studentská soutěž MUNISS – tým 3

Autoři: Jakub Adámek (UČO: 378499)  
Tereza Hanusová (UČO: 376295)  
Eva Horová (UČO: 216416)  
Václav Janda (UČO: 356911)  
David Oškera (UČO: 369523)  
Jana Paroulková (UČO: 251328)  
David Říha (UČO: 321765)  
Martina Vaněčková (UČO: 358582)

Brno, 2012

## **Anotace**

Tato práce se zabývá sběrnými dvory a odpadovým hospodářstvím v městě Brně a byla zpracována jako součást projektu MUNISS (Masarykova univerzitní studentská soutěž). Obsahuje popis a rozbor současného systému sběrných dvorů a návrhy na možné budoucí změny. Text byl vypracován na základě analýz statistických dat a srovnání s jinými městy. Navržená řešení by měla vést k úsporám veřejných prostředků a k větší efektivitě systému.

## **Annotation**

This academic study deals with civic amenity sites and waste management in Brno and it was created as a part of MUNISS project (i.e. Masaryk's University Student Contest). It contains description and analysis of current civic amenity sites system and ideas of possible future changes and transformations. The whole study is based on statistical data analysis and comparison with other cities. Presented solutions should lead to public budget savings and higher efficiency of the system.

## **Klíčová slova**

Sběrné dvory; odpadové hospodářství; odpad; Brno; znovuvyužití odpadu,

## **Keywords**

Civic amenity sites; waste management; waste; Brno; waste reuse

# OBSAH

ÚVOD.....	7
<b>1 ANALYTICKÁ ČÁST.....</b>	<b>8</b>
1.1 ANALÝZA SYSTÉMU ODPADOVÉHO HOSPODÁŘSTVÍ V MĚSTĚ BRNĚ.....	8
1.2 ANALÝZA SBĚRNÝCH DVORŮ MĚSTA BRNA.....	10
1.2.1 Zjištění z jednotlivých SSO a SMO.....	10
1.2.2 Závěr analýzy sběrných dvorů v městě Brně.....	17
1.3 ANALÝZA MAPY A DOPRAVY.....	18
1.4 ANALÝZY ODPADOVÉHO HOSPODÁŘSTVÍ DALŠÍCH ČESKÝCH MĚST.....	20
1.4.1 Olomouc.....	20
1.4.2 Zlín.....	22
1.4.3 Ostrava.....	23
1.5 ANALÝZA ODPADOVÉHO HOSPODÁŘSTVÍ ZAHRANIČNÍCH MĚST.....	25
1.5.1 Slovenská republika.....	25
1.5.2 Evropská unie.....	26
1.5.3 Závěr.....	27
<b>2 NÁVRHY NA ZLEPŠENÍ SOUČASNÉHO SYSTÉMU.....</b>	<b>28</b>
2.1 NÁVRHY NA SNÍŽENÍ POČTU STŘEDISEK VYTVOŘENÉ NA ZÁKLADĚ PŘÍMÉHO ŠETŘENÍ VE STŘEDISCÍCH.....	28
2.1.1 Návrhy na změnu u sběrných dvorů SSO Plástky, SMO Adamovská a SMO Drozdí.....	29
2.1.2 Návrh na zrušení SMO U ZOO a rozšíření SSO Páteřní.....	30
2.1.3 Návrh na zrušení SMO Pastviny a rozšíření SMO Sochorova.....	30
2.1.4 SMO Korejská, SMO Veveří a SMO Vaňkovo náměstí a vybudování nového střediska.....	31
2.1.5 Návrh na zrušení SMO Bieblova, odpad převezme SMO Okružní.....	31
2.1.6 Návrh na zrušení SSO Jana Svobody, odpad převezme SMO Plynářská.....	31
2.1.7 Návrh na zrušení SMO Jilová-Vídeňská, odpad převezme SSO Ukrajinská.....	32
2.1.8 Návrh na zrušení SMO Líšeňská, odpad převezme SSO J. Faimonové.....	32
2.1.9 Návrh na zrušení SMO Zemanova-Černozemní a rozšíření SSO Mikulčická.....	32
2.1.10 Návrh na zrušení SSO Sladovnická, odpad převezme SMO Malinská.....	33
2.1.11 Návrh na zrušení SMO Vltavská a SMO Točná a rozšíření SSO Oblá.....	33
2.1.12 Návrh na zrušení SMO Nezamyslova, SMO Mírová a SMO Bratří Žůrků a na rozšíření SMO Hůskova.....	33
2.1.13 Návrh na zrušení SMO Útěchovská.....	34
2.1.14 Návrh na zrušení SSO Pod Kopcem.....	34
2.1.15 Závěrečné shrnutí.....	34
2.2 NÁVRHY VYTVOŘENÉ NA ZÁKLADĚ ANALÝZY SYSTÉMU JAKO CELKU.....	35
2.2.1 Návrh na osvětovou akci v případě optimalizace systému.....	35
2.2.2 Návrh na zlepšení informací na internetu.....	36
2.2.3 Návrh na zlepšení informací v terénu.....	36
2.2.4 Návrh na sjednocení sbíraného odpadu.....	37
2.3 NÁVRHY VYTVOŘENÉ NA ZÁKLADĚ ANALÝZY SYSTÉMŮ ODPADOVÉHO HOSPODÁŘSTVÍ V JINÝCH MĚSTECH.....	37
2.3.1 Návrh na zrušení sběrových dnů.....	37
2.3.2 Harmonizovat úroveň středisek (vybavenost, ostraha).....	37
2.4 DALŠÍ NÁVRHY.....	37
2.4.1 Návrh na změnu otevírací doby.....	37
<b>3 NÁVRH NOVINEK PRO SYSTÉM SBĚRU ODPADU.....</b>	<b>39</b>
3.1 NADAČNÍ OBCHOD.....	39
3.2 PROJEKT „DEJ MU ŠANCI!“.....	39
3.2.1 Reklamní kampaň.....	40
<b>ZÁVĚR.....</b>	<b>43</b>
<b>SEZNAM POUŽITÝCH ZDROJŮ.....</b>	<b>45</b>

<b>SEZNAM TABULEK.....</b>	<b>47</b>
<b>SEZNAM OBRÁZKŮ .....</b>	<b>47</b>
<b>SEZNAM POUŽITÝCH ZKRATEK.....</b>	<b>47</b>
<b>SEZNAM PŘÍLOH.....</b>	<b>48</b>

## ÚVOD

Následující práce představuje analýzu fungování sběrných dvorů v městě Brně a zároveň sérii návrhů na změny a zlepšení. Jedná se o dokument snažící se o souhrnný (resp. vícestranný) pohled na sběrné dvory a částečně i na odpadové hospodářství. Nosnou myšlenkou celého projektu bylo uvést data o brněnských sběrných dvorech do co nejširšího kontextu (tzn. obsáhlé srovnání, které již samo o sobě naznačí možné cesty dalšího vývoje). Tento přístup totiž podle nás umožňuje provádět i komplexnější změny, aniž by bylo ohroženo fungování systému.

Práce je členěna do tří hlavních tematických okruhů. Prvním je samotná analýza, která obsahuje popis současné situace v Brně a zároveň stručné nastínění problematiky sběrných dvorů v jiných městech. Na základě informací uvedených v první části je pak vypracována část druhá, která se zabývá návrhy na zlepšení současného brněnského systému. Třetí tematický celek tvoří nové přístupy a řešení, které by podle nás mohly být do brněnského systému implementovány.

Při vypracovávání projektu jsme vycházeli z předpokladu, že při rozhodování o vzniku sběrných dvorů převažoval lokální přístup. To nás vedlo k rozhodnutí pokusit se o komplexnější pohled, který by mohl odhalit slabiny dosavadního systému. K tomu jsme použili dva základní postupy. Zaprvé jsme hodnotili jednotlivé sběrné dvory z pohledu města Brna jako celku a to převážně s ohledem na ekonomickou, dopravní a bezpečnostní stránku věci. Dále jsme se pokusili získaná data komparovat s daty z jiných relevantních měst.

Kromě komparace jsme se zaměřili na hledání způsobů, jak celý systém fungování sběrných dvorů racionalizovat. Naším předpokladem bylo, že v brněnském systému existují ještě možnosti, jak snížit objem odpadů tím, že bude vzniku odpadů předcházeno. Musíme podotknout, že přístupy jiných evropských měst k této problematice mohou být velmi inspirativní, a proto jsme se z nich snažili vycházet.

Podstatnou složkou projektu je taktéž zkoumání sběrných dvorů z hospodářského hlediska. Pro toto zkoumání jsme se rozhodli uplatnit základní poznatky z ekonomie a managementu – jako např. úspory z rozsahu, standardizace postupů a informací pro usnadnění řízení, analýza SWOT. Ačkoliv to nebylo zdaleka jediné hledisko, podle kterého jsme celý systém hodnotili, bylo to hledisko zásadní, protože sběrné dvory jsou financovány z veřejných prostředků, a proto zefektivnění jejich fungování může být přínosem pro všechny obyvatele města Brna. Navíc odpadové hospodářství má i rovinu ekologickou, sociální a etickou, proto správně nastavená politika v této oblasti může mít celospolečenský dopad.

Cílem projektu je tedy ukázat možnou cestu, jak dosavadní systém dopracovat do té podoby, kdy bude za daných podmínek ekonomicky i společensky fungovat co nejoptimálnějším způsobem.

# 1 ANALYTICKÁ ČÁST

Abychom získali dostatečný vhled do systému odpadového hospodářství města Brna, vypracovali jsme několik analýz. Základním stavebním kamenem pro všechny návrhy je šetření přímo na místě. Podklady pro svá tvrzení čerpáme z návštěv jednotlivých sběrných dvorů a z komunikace se zaměstnanci. Zabývali jsme se frekvencí užívání, vybaveností, zabezpečením, velikostí dvorů, ale také jejich přístupností (autem či MHD) apod. Celý systém jsme hodnotili pomocí SWOT analýzy a také z hlediska dopravy (tzn. podstatným kritériem byla vzdálenost od spalovny).

Pro další inspiraci jsme zkoumali odpadové hospodářství i v jiných městech. Primárně se jednalo o Olomouc, Zlín a Ostravu, ale podívali jsme se i za hranice České republiky.

Ke každé části uvádíme stručné shrnutí nebo závěr, ze kterých poté budeme vycházet v následujících částech, kde se zabýváme návrhy na optimalizaci systému a představením vlastních nápadů na úpravu a rozšíření systému.

## 1.1 Analýza systému odpadového hospodářství v městě Brně

První analýzou, kterou jsme na systému provedli, byla SWOT analýza. Z ní je jasně patrné, kde má systém silné a slabé stránky a kde jsou možné příležitosti a hrozby. V tabulce níže vidíte SWOT analýzu systému sběrných dvorů v městě Brně, z které následně vyvozujeme některé strategie. Jednotlivým strategiím se potom budeme věnovat v další části práce a přidáme k nim i naše vlastní návrhy.

Tabulka 1: SWOT analýza systému sběrných dvorů města Brna

<b>Strengths</b>	<b>Weaknesses</b>
velký počet dvorů dobře proškolený a ochotný personál dostatek informačních tabulí u středisek	slabé zabezpečení a z toho vyplývající krádeže a poškozování majetku nedostatečné značení dvorů v terénu špatná vybavenost dvorů a z toho vyplývající špatné pracovní podmínky vysoké náklady na provoz systému jednotlivé dvory přijímají rozdílné druhy a rozdílné množství odpadů
<b>Opportunities</b>	<b>Threats</b>
zlepšit zabezpečení dvorů zlepšit formu informací na internetu zlepšit značení cest ke dvorům využití dotací z EU na optimalizaci systému snížit tvorbu odpadu	negativní odezva lidí a zaměstnanců na rušení dvorů tvorba černých skládek blokování optimalizace systému ze strany městských částí

Z tabulky SWOT analýzy nám vyplývá hned několik strategií:

### **SO strategie:**

- Dobře proškolený a ochotný personál + snížit tvorbu odpadu
  - Personál by měl být proškolen tak, aby zákazníkům poradil, jak jinak se mohou nepotřebných věcí zbavit
- Dostatek informačních tabulí u středisek + snížit tvorbu odpadu
  - Informace o tom, jak dále využít již nepotřebné věci by měly být u středisek, aby se předcházelo vzniku odpadu

### **ST strategie:**

- Velký počet dvorů + negativní odezva lidí a zaměstnanců na rušení dvorů
  - Lidem je nutné vysvětlit, že i přes rušení některých dvorů jich je v Brně pořád dostatek.
- Velký počet dvorů + tvorba černých skládek
  - Je nutné na místě bývalých středisek vyznačit cesty k novým. Jakmile si lidé na nový systém navyknou, černých skládek ubude.

### **WO strategie:**

- Slabé zabezpečení a z toho vyplývající krádeže a poškozování majetku + zlepšit zabezpečení dvorů
  - Zlepšení zabezpečení by mělo dojít ke snížení krádeží.
- Nedostatečné značení dvorů v terénu + zlepšit formu informací na internetu
  - Značení dvorů v terénu by se nemuselo nijak drasticky řešit, pokud by se vylepšily informace na webu. V dnešní době je to hlavní zdroj informací.
- Chybí pořádné značení dvorů v terénu + zlepšit značení cest ke dvorům
  - Dvory jsou mnohdy těžko k nalezení, je nutné vylepšit systém značení.
- Všechny slabé stránky by se daly odstranit s využitím peněz z EU
  - Zejména zde máme na mysli „Operační program Životní prostředí“<sup>1</sup>, jehož cíle přesně korespondují s úpravami, které by byly na sběrných dvorech nutné.

### **WT strategie:**

- Chybí pořádné značení dvorů v terénu + tvorba černých skládek
  - Pokud zákazník nenajde sběrný dvůr, kvůli špatnému značení, má to za následek tvorbu černých skládek.
- Jednotlivé dvory přijímají rozdílné druhy a rozdílné množství odpadů + tvorba černých skládek
  - Vzhledem k tomu, že různá střediska odebírají různé druhy odpadu, zákazníci, pak našťvaně zahazují přijatý odpad mimo středisko. Je nutné harmonizovat tento systém.

Tyto strategie dále rozpracováváme v části 2. „Návrhy na zlepšení současného systému“.

---

<sup>1</sup> *Operační program Životní prostředí* [online]. 2012 [cit. 2012-05-08]. Dostupné z: <http://www.opzp.cz>

## 1.2 Analýza sběrných dvorů města Brna

Pro naši práci jsme se rozhodli nejprve zmapovat sběrná střediska odpadu v Brně, abychom získali představu a přehled o fungování a vzhledu jednotlivých dvorů. Zaměřili jsme se nejen na průběh vlastního odběru, jakým způsobem a jak často je středisko využíváno, ale snažili jsme se zachytit i další podstatné skutečnosti. V následujícím souhrnném textu jejich analýzy se tedy můžete dočíst základní informace o velikosti dvoru, jeho vybavenosti a zabezpečení proti krádežím a vandalismu. Zajímalo nás také, kde je sběrný dvůr umístěn a jaké je jeho nejbližší okolí. A dále jaká je dostupnost k němu automobilem, případně městskou hromadnou dopravou. Otevírací doby jednotlivých středisek a telefonní spojení jsou k nalezení na internetové stránce společnosti SAKO, a.s. My je v rámci této práce přehledně umístili jako přílohu, která v sobě obsahuje ještě zřizovatele obsluhy, vlastníka pozemku, přijímaný odpad a množství odpadu vybraného za rok 2011.

Cílem našeho pozorování bylo shrnout nejčastější problémy a získat argumenty k navržení zrušení některých středisek. Brno má podle mnohých názorů příliš velké množství sběrných středisek odpadu (SSO) a sběrných míst odpadu (SMO), jejichž počet by bylo příhodné snížit. (Tento trend se vyskytuje například také v Ostravě a blíže je uvedený v kapitole 1.4.3) Zmenšení počtu dvorů by umožnilo rozšíření některých tak, aby takové centrum bylo schopné přijmout odpad od nových zákazníků. Následující informace jsme shromáždili na základě našich vlastních pozorování a z rozhovorů se zaměstnanci na jednotlivých sběrných střediscích a místech.

### 1.2.1 Zjištění z jednotlivých SSO a SMO<sup>2</sup>

#### **SMO Adamovská (městská část Útěchov)**

Toto sběrné místo je jedním z velikostně větších dvorů a se zavedenou elektřinou. Jeho nedostatkem je nepřítomnost WC. K zabezpečení dvoru slouží dřevěný plot a zavedený kamerový systém, ale i přes tato opatření dochází k vniknutí do areálu a ke krádežím. Středisko leží na okraji městské části u lesa v těsné blízkosti s hřišti. Dostupnost autem je dobrá a nechybí možnost auto zaparkovat. Nejbližší stávková linka číslo 43 na zastávce Útěchov.

#### **SMO Atriová (městská část Ivanovice)**

Samotný areál sběrného místa je poměrně malý, je sem zavedena pouze elektřina. Ke krádežím tu dochází často, i když je areál obehnaný plotem. Dvůr je ukrytý za vzrostlými stromy, takže nijak nenaruší dojem z malebných Ivanovic. V okolí jsou pouze rodinné domky. Dostupnost autem je dobrá, blízko stávkové linky MHD číslo 41 a 71 na zastávce Kouty.

#### **SMO Bieblova (městská část Sever)**

Jeden z menších areálů je vybavený elektřinou, vodou i WC. Ochrannou bariéru představuje betonová zeď kolem dvoru a uzamykatelná brána. V těsné blízkosti se zde nachází panelové domy, mateřská škola a vojenský komplex. Z hlavní silnice je přístupnost autem dobrá s možností zaparkovat. Několik metrů od vstupu se nachází zastávka Bieblova tramvajových linek číslo 9 a 11 a autobusové linky číslo 66.

I když je dvůr řádně uklizen, nepůsobí pro zákazníky moc přívětivě.

---

<sup>2</sup> Vytvořeno na základě vlastního pozorování a rozhovoru s obsluhou



### **SMO Bratří Žůrků (městská část Jih)**

Tento areál jistě patří k nejmenším, téměř třetinu prostoru vyplňuje správcovská bouda a ve zbytku je umístěno malé množství kontejnerů. Vybavení elektřinou, vodou a WC zcela chybí; topí se pomocí plynové bomby, voda se dováží a použití WC je domluveno s nedalekou divizí svozu odpadu. O zabezpečení se téměř nedá hovořit, okolo je pletivový plot s velkým počtem děr, takže vlastně netvoří žádnou překážku. Dvůr leží na okraji obydlené části v blízkosti panelových domů vedle parkoviště. Přístup autem z hlavní silnice je dobrý. Zastávky MHD jsou vzdálené několik minut chůze, nejbližší je zastávka autobusu číslo 49 Černovická, vzdálenější je zastávka Komárov tramvaj číslo 9, 12 a autobusů číslo 40, 48,50, 63 a 67.

### **SMO Drozdí (městská část Ořešín)**

Velikost sběrného místa je docela malá, ale vzhledem k frekvenci odběru je vcelku dostatečná. I když je množství vybraného odpadu docela nízké, vztaženo na velikost této městské části se ale ani vyšší čísla očekávat nedají. V areálu chybí voda, elektřina i WC. Obranu by měl zajišťovat pletivový plot, ale ke krádežím dochází poměrně často. Plot je momentálně v procesu opravy, avšak jeho výška bude stejná, takže se frekvence vykrádání nejspíš nijak nesníží. Samotné umístění areálu je mezi zahrádkami nedaleko školky. Autem se ke dvoru zákazníci dostanou snadno, zastávka Ořešín blízka středisku leží na trase autobusové linky číslo 70.

### **SMO Dusíkova (městská část Sever)**

Jako jeden z větších dvorů má tento areál k dispozici WC, vodu i elektřinu a jeho pozemek je chráněn betonovou zdí. Hlavním problémem jsou ale i tak krádeže a poškozování vybavení. V blízkosti se nacházejí řadové a bytové domy a přes cestu sídlí velké firmy. I když je dostupnost pro auta dobrá, možností pro zaparkování před zde mnoho není, ale dvůr je dost prostorný. Blízko vstupu staví linka MHD číslo 57 na zastávce Kupkova.

### **SMO Hapalova (městská část Řečkovice)**

Sběrné místo je velkých rozměrů, zaměstnanci mají k dispozici suché WC a elektřinu, tekoucí voda sem zavedená není. Zabezpečení tvoří plot a falešná kamera k odstrašení případných zlodějů. I tak jsou ale krádeže frekventované. Přístupnost autům je dobrá, středisko leží přímo pod mostem silnice E461 v městské části Řečkovice. Nedaleko je vlakové nádraží Brno-Řečkovice, na nejbližší zastávce MHD Kronova staví autobusové linky číslo 42, 65 a 70. V okolí se dále nachází autosalon a fitness centrum.

Středisko je vytíženo téměř neustále – odkazuje na něj většina středisek, když mají zavřeno. Pro potěšení zákazníků pracovníci do vjezdu umístili plyšová zvířátka, která při vstupu potěší.

### **SMO Húskova (městská část Černovice)**

Středně velký sběrný dvůr má zavedenou elektřinu a suché WC. Celkové zabezpečení je nedostatečnou obranou proti krádežím. V nejbližším okolí nejsou žádné obytné domy, areál se nachází mezi fotbalovo-atletickým stadionem a psychiatrickou léčebnou. Autem se zákazník do dvora dostane bez problémů, pěšky ze zastávky Psychiatrická léčebna autobusových linek 47 a 49.

### **SSO J. Faimonové (městská část Lišeň)**

Do tohoto středně velkého dvoru se voda dováží, jinak tu je k dispozici elektřina a suché WC. V noci se dá do areálu přes plot dostat velmi snadno, protože zabezpečení je nedostačující. Pozemek leží v průmyslové zóně, poblíž sídliště Lišeň a parkoviště. Okolo se povalují rozbité

televize a odpad. Vjezd autem je umožněný téměř přímo z Novolišeňské silnice. Nejbližší zastávka MHD je Novolišeňská na trase tramvaje číslo 8.

#### **SSO Jana Svobody (městská část Sever)**

Středisko patří mezi středně velké, je vybaveno elektřinou, vodou i WC. K jeho ochraně stojí okolo betonová zeď a bezpečnost je posílena kamerovým systémem. V těsné blízkosti se zde nachází bytové domy. Autem se dá ke dvoru dostat bez problémů z nedaleké hlavní silnice, pěšky se zákazník dostane z nejbližší zastávky Trávníčkova tramvaje číslo 4.

#### **SMO Jílová-Vídeňská (městská část Střed)**

Areál je velmi malý, má zavedenou elektřinu a WC k dispozici. Zabezpečení je chatrné – chybějící desky v dřevěném plotě umožňují přístup komukoliv. V blízkosti se nachází panelový dům a školka, na dohled je dětské hřiště, ale dvůr mírně zakrývájí zelené prostory. Kolem dvoru je z odpadků značný nepořádek. Dostupnost autem je poměrně dobrá z nedaleké hlavní silnice. Nejbližší stáví tramvajové linky číslo 2, 5, 6 a 7 na zastávce Celní.

#### **SMO Korejská (městská část Žabovřesky)**

Toto sběrné místo velikostí patří k menším, bez problémů se sem vejde pouze jeden automobil, pokud přijede další zákazník, musí zastavit na výjezdu ze střediska. Areál není vybavený elektřinou, vodou ani WC. Ochranu tvoří železný plot, ale i tak ke krádežím dochází docela často. Dvůr leží uprostřed bytové zástavby nedaleko sídliště. Přístupnost autem ke středisku je dobrá, nejbližší stáví trolejbusové linky číslo 29, 34 a 36 na zastávce Náměstí Svornosti, případně se dá vystoupit na zastávce Spojovací. Nedaleko jsou také zastávky tramvají číslo 3 a 11 Králova nebo Tábor.

#### **SSO Košuličova (městská část Jih)**

Velikost areálu je střední, ale ne celá plocha je využita kontejnery. Přívod elektřiny ani vody zde není, k dispozici je pouze chemické WC. Pletivo jako způsob zabezpečení je velmi neefektivní, po celém obvodu je plot poškozený a se spoustou děr. Nedaleko se nachází odstavené železniční vagony, ve kterých přespávají bezdomovci a ti sem pravidelně chodí krást součásti elektrozařízení. Umístění střediska je poměrně dobré, nachází se dál od rodinných domků, takže by provozem neměl obyvatele obtěžovat. S touto polohou souvisí vzdálenost od hlavní silnice, která ale není na závalu - příjezdová cesta sem vede přímo. Nejbližší dostupná zastávka MHD je zastávka Košuličova autobusu číslo 50, vzdálenější je pak zastávka Horní Heršpice autobusů číslo 49 a 50.

Dvůr je vcelku ve špatném stavu, ale má být naplánovaná kompletní oprava jak betonového podkladu, tak i oplocení. Okolí je velmi znečištěné odpadky a i samotný dvůr působí neupraveným dojmem.

#### **SMO Líšeňská (městská část Líšeň)**

Velký sběrný dvůr má poměrně nadstandardní vybavení – vše je dostupné. Velmi dobré je i zabezpečení areálu. Hlídač sleduje celý dvůr díky kamerám na monitoru a podle jeho slov tu nemají potíže s krádežemi díky dokonalému zabezpečení. Areál leží vedle sídla společnosti .A.S.A., uprostřed periferie. Poblíž je pak ještě zahrádkářská kolonie. Autem je dostupnost dobrá, nejbližší zastávka MHD je Líšeňská tramvaje číslo 8.

#### **SMO Malínská (městská část Tuřany)**

Středisko velikostně patří ke středním až větším dvorům a je poměrně prostorný. K dispozici je zde WC i elektřina, voda se dováží. Správcovská bouda je opatřena alarmem a okolo areálu je pletivový plot. Toto oplocení je oproti některým dvorům v dobrém stavu a ani k vniknutím

zde nedochází už tak často. Nedaleko střediska se nachází letiště, vedle je nyní nová zástavba rodinných domů, ale celkově je středisko umístěné na okraji. Z hlavní silnice sem vede přímá cesta v dobrém stavu, nejbližší zastavují autobusy MHD linek číslo 40, 48 a 73 na zastávce Glocova.

#### **SSO Mikulčická (městská část Slatina)**

Areál má velikost malou až střední. Momentálně zde chybí elektřina, takže se topí plynem, ale brzy by mělo dojít k jejímu zavedení. Není tu ani WC, tento problém je vyřešený sdílením prostor se zaměstnanci DPMB na konečné zastávce autobusové linky číslo 33 Slatina, sídliště. Tato je nejbližší zastávkou MHD. Dostupnost autem je také dobrá a areál je postavený jako součást parkoviště. V okolí jsou průmyslové objekty a další parkovací plochy, na dohled stojí panelový dům. Co se týče zabezpečení, krádeže tu jsou na denním pořádku. Kradou se hlavně elektromotory a po „návštěvnicích“ zůstává nepořádek.

#### **SMO Mírová (městská část Černovice)**

Sběrné místo má střední velikost a je vybavené elektřinou a suchým WC. Zabezpečení je vcelku nedostatečné. Areál leží v průmyslové zóně poblíž hlavní silnice, takže dostupnost autem je bezproblémová. Nejbližší staví autobus číslo 49 na zastávce Mírová.

#### **SMO Nezamyslova (městská část Židenice)**

Tento dvůr se dá zařadit mezi malé až střední sběrná místa, nachází se zde WC a je tu zavedena elektřina. Okolo areálu stojí plot, který vlastně netvoří žádnou zábranu proti krádežím. Pozemek leží v neobydlené zóně naproti vchodu do židovského hřbitova. Přístup autem je možný přímo z hlavní silnice. V blízkosti staví tramvajové linky číslo 8 a 10 na zastávce Židovský hřbitov.

I během provozní doby tu jsou k vidění lidé, kteří se přehrabují v kontejnerech ve snaze nalézt nějaké předměty k zužitkování. Překvapující je také fakt, že se na místě nacházel zákazník, který házel televizí o zem ve snaze rozbít ji.

#### **SSO Oblá (městská část Nový Lískovec)**

Velikost sběrného střediska je malá, chybí zde elektřina i voda. Dostupné je pouze chemické WC. Dvůr je ochráněn dřevěným plotem, ale i tak dochází k vniknutí často. Areál leží na okraji sídliště a je sem velmi dobrá dostupnost autem – hlavní silnice tu navazuje na rychlostní silnici R23. Nejbližší zastávka MHD je Koniklecová, na které staví trolejbusy číslo 26 a 29 a autobus číslo 50.

#### **SMO Okružní (městská část Sever)**

Tento sběrný dvůr velikostně patří k větším a pracovníci zde mají k dispozici elektřinu, vodu i WC. Proti vniknutí je zabezpečen pletivovým plotem, ale krádeže tu jsou téměř na denním pořádku. V sousedství se nachází blok bytových domů. Velikost areálu umožňuje zákazníkům vjet i větším autem až přímo do dvora z nedaleké hlavní silnice. Ve vzdálenosti několika metrů stojí zastávka tramvajových linek číslo 9 a 11 a autobusů číslo 53, 57, 66, 81 a 84.

#### **SMO Pastviny (městská část Komín)**

V malém areálu není zavedená elektřina ani voda, chybí i WC, ale provozovatelka na pozemku bydlí, takže může chodit domů. Ochranu tvoří pletivový plot a další prevencí před krádežemi je umístění střediska – leží mezi zahrádkami a rodinnými domy, nedaleko je také základní škola. Ke krádežím tak téměř nedochází a to i díky tomu, že je tento areál na soukromém pozemku, kde jeho majitel bydlí. Pozemek městu pronajímá a zajímavostí je, že

zde pracuje majitelova žena. Dostupnost autem je dobrá, nejbližší zastávka MHD v okolí je Podveská trolejbusových linek 30 a 36.

### **SSO Páteřní (městská část Bystřec)**

Tento dvůr střední velikosti je vybavený elektřinou, WC i vodou. Z jedné strany ho ohraničuje betonová zeď, zbylé strany uzavírá pletivový plot. Příjezdová cesta ke středisku pokračuje i k další budově a tento prostor je spolu s dvorem znovu oplocený. Tato silnice nedaleko navazuje na Starou dálnici, přístup autem je poměrně snadný. Zastávky MHD jsou vzdálené několik minut cesty, nejbližší umístěné jsou zastávka Kubíčková tramvají číslo 1 a 3 a autobusu číslo 50 a konečná zastávka tramvajové linky číslo 11 Rakovecká. V blízkosti dvoru je zástavba rodinných domů a nedaleké sídliště.

### **SSO Plástky (městská část Jehnice)**

Tento dvůr je spíše menších rozměrů a je vybavený pouze nefunkčním přívodem vody. V přední části stojí okolo betonová zeď, zbytek obvodu je ochráněn pletivem. V okolí se nachází pouze rodinné domy. Vjezd pro auta je možný přímo z hlavní silnice, zastávka Jehnice linky číslo 70 je poměrně vzdálená.

### **SMO Plynárenská (městská část Střed)**

Sběrné místo patří k menším dvorům co do velikosti. Je vybaveno suchým WC a zavedenou elektřinou, ale chybí zde přívod vody. Zabezpečení areálu je poněkud paradoxní – z jedné strany stojí betonová zeď s ostnatým drátem a z druhé strany dvůr chrání pouze malá zídka, která nijak nezabrání pravidelným kradoucím návštěvám, po nichž zůstává značný nepořádek. V bezprostřední blízkosti se nenachází žádné obytné domy, pozemek je součástí průmyslové zóny. Autem se sem dá dostat bez problémů, pěšky nejlépe ze zastávky Tkalcovská tramvají číslo 2, 4 a 9.

### **SSO Pod Kopcem (městská část Žebětín)**

Středně velký areál střediska je vybavený elektřinou i WC. Zabezpečení tvoří vysoký dřevěný plot s vjezdovou železnou bránu. I přes toto poměrně dobré zabezpečení ale dochází ke krádežím. Sběrný dvůr leží mezi rodinnými domky přímo vedle fotbalového hřiště. Dostupnost k němu je autem dobrá, pěšky pak ze zastávky Kohoutovická linky číslo 52.

### **SMO Pražská (městská část Bosonohy)**

Poměrně malý dvůr má zavedenou elektřinu, ale postrádá vodu i WC, což je řešeno domluvou s vedlejšími budovami ve společném areálu. Areál zahrnuje stanici hasičů a autoopravnu a je celý oplocený, samotné sběrné místo má ještě svůj vlastní pletivový plot. I přes to dochází k vniknutí zlodějů a vandalů, mezi kterými jsou i děti rozlívající nebezpečný odpad. Dvůr leží vedle fotbalového hřiště a nedaleko rodinných domů. Přístup autem je k němu snadný, brána je od výjezdu z hlavní silnice vzdálená několik metrů. Zastávka autobusu číslo 69 Hoštická leží stejně tak v blízkosti vjezdu.

### **SMO Rysova (městská část Medlánky)**

Toto středisko patří k malým dvorům, je sem zavedena elektřina a dostupné je pouze suché WC. Ke krádežím zde dochází málo, obranu proti nim tvoří pletivový plot. Areál leží nedaleko rodinných domů kousek od kruhového objezdu. Dostupnost pro auta je tedy zajištěna. Nejbližší zastávka MHD v okolí je zastávka autobusových linek číslo 41 a 71 Medlánky.

### **SSO Sladovnická (městská část Tuřany)**

Středně velký areál sběrného střediska má zavedenou elektřinu a WC k dispozici, chybí ale přívod vody. Okolo pozemku je sice natažené pletivo, ale i přes toto zabezpečení zde dochází k vniknutí téměř pravidelně. Leží v okrajové části u garáží a komplexu různých firem a prodejen. Nedaleko se ještě nachází areál sportovišť. Přístup z hlavní silnice není tak daleký, ale příjezdová vozovka je ve velmi špatném stavu. Nejbližší stává autobusové linky číslo 40 a 48 na zastávce Ivanovické náměstí.

### **SMO Sochorova (městská část Žabovřesky)**

Areál sběrného místa je poměrně velký, je zde zavedena elektřina a k dispozici je i WC. Proti vniknutí je chráněn železným plotem. K samotným krádežím tu nedochází tak často, což je pravděpodobně důsledkem toho, že jsou blízké obytné domy hlídány kamerami. Poblíž se ještě nachází supermarket Billa. Přístup autem do dvora je dobrý, linky MHD nejbližší stává na zastávce Stránského – tramvaj číslo 1 a tramvaje číslo 3 a 11 na zastávce Rosického náměstí.

Nedaleko střediska momentálně probíhá výstavba, proto se plánuje jeho přesunutí o několik desítek metrů dál, aby bylo zajištěno místo pro projekt. Problém může nastat ohledně vlastnictví pozemku, kde bude středisko v budoucnu stát, jestli bude náležet městu nebo ne.

### **SMO Točná (městská část Starý Lískovec)**

Sběrné místo patří velikostí k menším dvorům. Zabezpečení tvoří pletivový plot po celém obvodu, stejně ale dochází k vniknutí, i když nejsou tak častá jako na jiných místech. K dispozici tu mají elektřinu, WC i vodu, která ovšem není napojená na rozvod, teče pouze ze zásobníku. V okolí stojí rodinné domy a nachází se tu zahrádkářská oblast. Příjezdová cesta je nedaleko od hlavní silnice, ale přístupnost autem je znesnadněná stavem vozovky.

Nedávno zde byla ukončena oprava potrubí, kvůli které byl dvůr dočasně uzavřený. Po znovuotevření jsou problémy s informovaností lidí, že je středisko opět v provozu. U odbočky z hlavní silnice stojí zastávka Točná autobusu číslo 69.

### **SMO U ZOO (městská část Bystřec)**

Poměrně malý dvůr má zavedenou pouze elektřinu, problém s chybějící vodou a WC je vyřešen domluvou se sousední firmou. Po obvodu je dřevěné oplocení docela vkusně vypadající. Prostor dvora je jako součást většího parkoviště. Nedaleko se nachází čerpací stanice, prodejna zahradnických potřeb a supermarket, jinak dvůr leží na okraji obydlené části. Dvůr je vjezdem odvrácený od silnice, ale to nijak nezmenšuje dostupnost autem. Zastávky MHD jsou trochu vzdálenější, jednou z možností je zastávka Kamenolom na trase trolejbusu číslo 30 a tramvaje číslo 1, která stává dále na zastávce Zoologická zahrada stejně jako tramvaje číslo 3 a 11 a autobusy číslo 50 a 52.

### **SSO Ukrajinská (městská část Bohunice)**

Sběrné středisko je střední až větší co do velikosti. Díky propojení s vedlejším areálem je sem zavedená voda i elektřina a klasické WC. Celý dvůr je oplocený pletivem a ještě jeden plot je okolo celého komplexu, ve kterém dvůr leží. Ochranu zvyšuje noční hlídač procházející komplexem se svým psem. I tak se občas objeví případ krádeže a poškozování, protože zloději mají umožněný přístup z vedlejšího sadu přes nepřilíš vysoký plot. V komplexu se dále nachází sídlo hasičů, autoopravna a výroba divadelních kulis. Celkové umístění je na okraji sídliště. Jedinou komplikací pro vjezd autem je to, že se musí projet kolem všech budov. Blízko vstupu končí autobus číslo 69 na zastávce Ukrajinská.

### **SMO Útěchovská (městská část Sever)**

V tomto malém areálu je prostor akorát tak pro jedno větší auto. Je zde zavedena elektřina i voda a mají tady k dispozici také WC. K ochraně tu zepředu stojí cihlová zeď, zbytek pozemku je oplocen plechem. Naproti přes cestu jsou rodinné domy, jinak je okolo pole a další zástavba pokračuje až ve větší vzdálenosti. Celkově je areál umístěný na okraji této městské části, hned u silnice. Kousek od vchodu staví autobus číslo 43.

### **SMO Vaňkovo náměstí (městská část Střed)**

Ve středně velkém areálu je dostupné pouze WC, elektřina ani voda tu zavedená není. Ze strany je dvůr oddělený od silnice dřevěným plotem, zbytek je ohraničený normálním pletivem. Leží na okraji náměstíčka u silnice, okolo jsou bytové domy a v blízkosti stojí také Masarykův onkologický ústav. Z nedalekých zahrádek sem vozí hlavně bioodpad. Vjezd autem je naprosto bezproblémový. Zastávka Vaňkovo náměstí autobusu číslo 51 a trolejbusu číslo 39 se nachází pouze několik metrů od vchodu.

### **SMO Veverí (městská část Střed)**

Areál sběrného místa je docela velký, na místě je pouze suché WC, voda i elektřina chybí. Jako zabezpečení slouží kovový plot, ale vzhledem k umístění dvoru na exponovaném místě tu dochází ke krádežím poměrně často. Středisko leží na parkovišti přímo u hlavní silnice, takže je zajištěná dobrá dostupnost autem. V okolí se nachází Právnická fakulta Masarykovy univerzity a několik domů s kanceláři. Nejbližší zastávkou MHD je Tábor tramvajových linek číslo 3 a 11.

### **SMO Vltavská (městská část Starý Lískovec)**

Středně velký dvůr má zavedenou elektřinu a dostupné chemické WC. Postrádají ale vodu, tu sem v kanystrech dováží SAKO. Okolo je vedený pletivový plot s četnými dírami a poškozením, takže se o zabezpečení moc mluvit nedá. Areál je součástí parkoviště na sídlišti a hned vedle se nachází konečná zastávka Osová trolejbusů číslo 25, 26 a 29. Další blízká zastávka je na trase tramvají číslo 6 a 8 a autobusů číslo 50 a 69. Přístup autem je také dobrý a s možností parkování uvnitř dvoru.

### **SSO Zámecká (městská část Chrlice)**

Sběrné středisko je střední velikosti, mají zde zavedenou elektřinu, suché WC je k dispozici, ale je nepoužitelné. Chybí tu přívod vody. Po obvodu stojí dřevěné oplocení a na vedlejší budově je umístěna kamera zabírající celou plochu. Ani tak tu ale není zajištěná stoprocentní bezpečnost. Pozemek leží na okraji městské části vedle prodejen a firem, na konci obydlené oblasti. Přístup autem je možný přímo ze silnice, která vede na dálnici. Nejbližší staví autobusové linky číslo 73 a 78 na zastávce Zámecká.

### **SMO Zemanova (městská část Slatina)**

Tento malý areál je vybavený elektřinou a suchým WC, vodu si hlídač nosí vlastní. Pracovník zde nechává vlastního psa 24 hodin denně, takže nemá problémy s vloupáním, krádežemi ani s nepořádkem. Dvůr leží v zóně za obytnými domy, kde pokračují zahrady. Autem je dostupnost dobrá, blízko staví autobus číslo 33 na zastávce Mikulčická.

### **SMO Žebětínská (městská část Kohoutovice)**

Spíše menší sběrný dvůr má zavedenou pouze elektřinu, chybějící voda a WC je vyřešena domluvou s vedlejší hospodou. Zabezpečení tvoří dřevěný plot, který ale není problém přelézt. Areál je součástí malého parkoviště vedle prodejny Albert na okraji sídliště. Leží téměř u silnice, takže je dobrá dostupnost autem. Příchod pěšky je možný ze zastávky

Voříškova na trase trolejbusových linek číslo 29 a 37 nebo ze zastávky Kohoutovice, hájenka na trase autobusů číslo 50 a 52.

### 1.2.2 Závěr analýzy sběrných dvorů v městě Brně

Jedním z největších problémů je zabezpečení sběrných středisek a míst odpadu. Každé je obklopeno plotem nebo zdí s uzamykatelnou vjezdovou branou. Kvalita oplocení se ale různí a v některých případech to jsou rozdíly nesrovnatelné. Většina dvorů má po obvodu obyčejné pletivo, které bývá poškozeno takovým způsobem, že je v něm více děr než samotného materiálu. A výška takového plotu není nikterak závratná, má-li tedy někdo vůli dostat se do areálu, není mu v tom téměř nijak bráněno. Nejčastěji pak dochází k rozbíjení televizorů, ledniček a dalších elektrozařízení, z nichž mizí dráty a součástky, které lze prodat ve sběru. Takovým způsobem zničený spotřebič není možné předat dalším firmám jako zpětný odběr elektrozařízení, ale musí být likvidován stejně jako objemný odpad. Škody se tak vyšplhají až na několik tisíc. Zvýšení ochrany před vniknutím není tedy nepotřebnou zbytečností, jak by se mohlo zdát. V některých klidnějších oblastech by stačilo plot navýšit a zlepšit jeho konstrukci. Dvory s častými návštěvníky by se mohly inspirovat například SMO Zemanova, kde je hlídací pes, nebo zavedením kamerového systému případně detektorů pohybu.

Další problém není zaviněn přímo sběrnými dvory, ale dalo by se tomu určitým způsobem předejít. Jedná se o nespokojenost lidí. Není výjimečná situace, kdy zákazník doveze množství různého odpadu a na místě se dozví, že něco je odebíráno pouze v omezeném počtu středisek. Tomu by se dalo zabránit jednak rozšířením center sběru odpadů, stejně tak jako lepší informovaností obyvatel a zlepšení přehlednosti seznamu, co se kde odebírá. Prospěšné by také bylo grafické vylepšení mapy s vyznačenými středisky a doplnění GPS souřadnic, aby bylo usnadněné vyhledávání pomocí navigace. Dosud využívaný GIS<sup>3</sup> bývá velmi často mimo provoz a mapa s ukazatelem umístění dvoru se tak nenačte. Navíc jsou pod každým odkazem střediska označena pouze jednotlivě.

V příloze je k vidění plánek rozmístění všech dvorů (vytvořený pomocí aplikace Mapy internetového prohlížeče Google)<sup>4</sup>, včetně vyznačených divizí společnosti SAKO<sup>5</sup>. Pokud by měl zákazník k dispozici takové celkové rozložení, mohl by se snáze rozhodnout, který areál je pro něho dostupnější. Tuto funkci by měl plnit již zmiňovaný GIS, ale ten byl, jak už jsme psali, velmi často nedostupný. Také je potřeba se zamyslet nad tím, jak bude případný zákazník středisko hledat. S největší pravděpodobností využije některý z vyhledavačů a bylo by praktické, kdyby se mu středisko zobrazilo přímo na mapě. Zpracování mapy takovýmto způsobem by umožnilo ke každému bodu vložit základní údaje o daném středisku, jako je otevírací doba, přijímaný odpad nebo fotografie okolí pro lepší orientaci při hledání. Při našem obcházení jsme také narazili na problém nedostatečného značení přímo v terénu; k málokterým dvorům byla jasně určená cesta, což může být pro nového zákazníka neznalého okolí matoucí. Snahou by mělo být co nejvíce zjednodušit dostupnost, aby sebemenší překážka obyvatele neodrazovala od třídění.

Demotivující bývají poplatky za některé odpady - častá je nespokojenost s placením za odložené pneumatiky. Tyto situace poměrně velké množství lidí řeší tak, že odpad jednoduše zanechají v okolí areálu po ukončení pracovní doby, v okrajových oblastech jsou pak často nepořádkem zaplněné příkopy. Monitorování dvoru a jeho okolí by tedy umožnilo pokutování takto chovajících se lidí.

<sup>3</sup> Magistrát města BRNA [online]. 2012 [cit. 2012-05-08]. Dostupné z: <http://gis.brno.cz/>

<sup>4</sup> Mapy Google [online]. 2012 [cit. 2012-05-08]. Dostupné z: <http://maps.google.cz>

<sup>5</sup> SAKO Brno, a.s. [online]. 2012 [cit. 2012-05-08]. Dostupné z: <http://www.sako.cz/>

Korektně jednající obyvatelé využívají střediska zhruba ve stejných časových etapách v závislosti na části roku. Typický je pokles návštěv v zimním období; nedá se ale říci, že by v nízkých teplotách nechodil nikdo. Pracovníci hodně zmiňovali například odpad vzniklý z rekonstrukcí vnitřních prostor, které mohou být prováděny nehledě na počasí. Nárůst pak zaznamenávají také okolo vánočních svátků, kdy probíhají předvánoční úklidy nebo se lidé zbavují věcí a vybavení, které budou nahrazeny dárky od Ježíška. Po těchto svátcích další vlna zákazníků přichází se začátkem jara. Jednak bývá časté jarní vyklízení a dále úklid spojený se svátky velikonočními. Jak začínají stoupat teploty, a počasí jde na ruku zahrádkářům, přibývá zejména bioodpad. Jeho produkce je vysoká během celého léta až do podzimu, kdy se zase zahrádky připravují k přezimování. Nehledě na druh odpadu jsou podle slov správců další vlny zákazníků hlavně na začátku a konci letních prázdnin a ještě jedna přichází zhruba s polovinou podzimu. Dá se tedy říci, že je návštěvnost v průběhu roku úměrná hlavně hezkému počasí. Co se týče návštěvnosti v průběhu týdne, odvíjí se zejména od pracovní vytíženosti obyvatel. V dopoledních hodinách jezdí s odpadem hlavně firmy, případně důchodci. Zaměstnaní lidé pak chodí nejvíce odpoledne a to často těsně před zavírací dobou střediska. To, že bývá rušno o víkendech, vyplývá opět ze vztahu k práci. Stálo by tedy určitě za úvahu přizpůsobit otevírací dobu časovým možnostem zákazníků.

### **1.3 Analýza mapy a dopravy**

Analýza mapy a dopravy by měla poskytnout logické odůvodnění výběru několika konkrétních sběrných dvorů, které navrhuje ke zrušení. Za výchozí kritérium jsme zvolili vzdálenost dvorů od divizí SAKO.

#### **Kritérium vzdálenosti**

Převoz odpadu ze sběrných dvorů do místa spalovny SAKO je finančně nákladnou záležitostí. Cena za převoz se odvíjí od počtu najetých kilometrů specializovaných sběrných vozů. Rozhodli jsme se proto posoudit situaci sběrných dvorů také vzhledem k poloze divizí Svoz odpadu a Spalovna společnosti SAKO<sup>6</sup>.

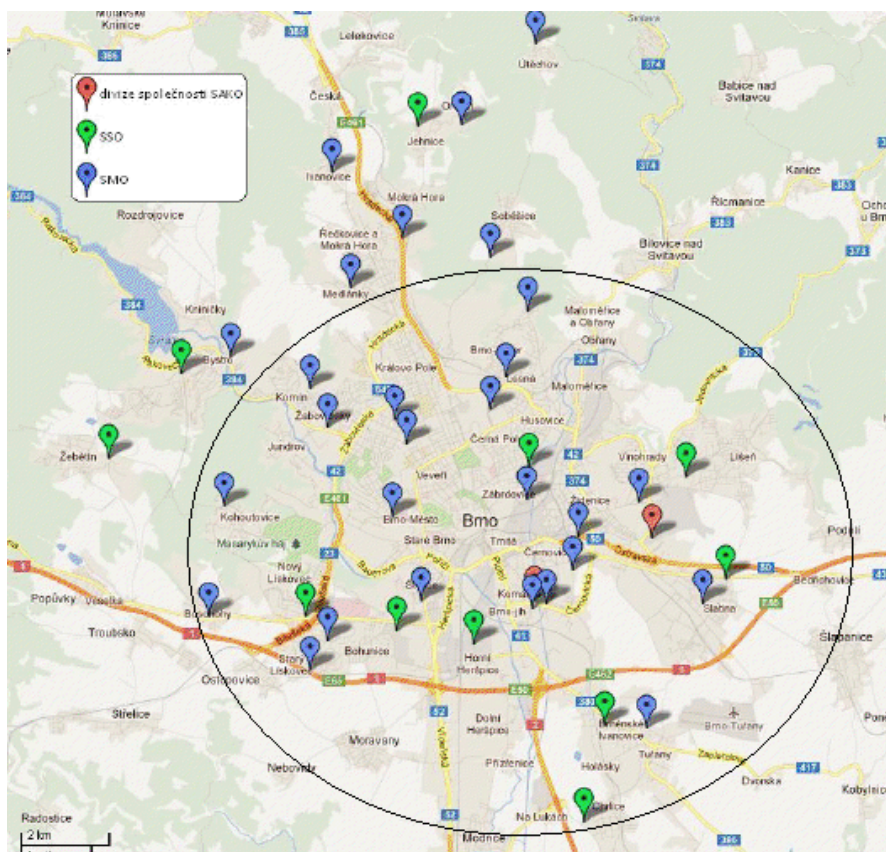
Provozovna Svoz odpadu se nachází na adrese Černovická 15, samotná Spalovna je umístěna na ulici Jedovnická 2 (červeně). K další analýze jsme vybrali nejvzdálenější sběrné dvory (viz mapa níže)

---

<sup>6</sup> SAKO Brno, a.s. [online]. 2012 [cit. 2012-05-08]. Dostupné z: <http://www.sako.cz/system/showpic.php?showpic=/kontakty/mapa/mapa3.jpg>



Obrázek 1: Vzdálenostní kritérium - mapa



### Kritérium hustoty zalidnění

V následující tabulce je seznam sběrných dvorů vygenerovaných na základě jejich velké vzdálenosti od divizí SAKO. Pro další vzájemné posouzení dvorů v takto vygenerované skupině jsme stanovili jako vhodné kritérium hustotu zalidnění městských částí, ve kterých se jednotlivé sběrné dvory nacházejí.

Tabulka 2: Hustota zalidnění

Městská část (název dvoru)	Rozloha (km <sup>2</sup> ) <sup>7</sup>	Počet obyvatel <sup>8</sup>	Hustota zalidnění (počet obyvatel na km <sup>2</sup> )
Útěchov (SMO Adamovská)	1,18	584 (2003)	<b>495</b>
Ořešín (SMO Drozdí)	3,07	530 (2007)	<b>173</b>
Jehnice (SSO Plástky)	4,07	1010 (2007)	<b>248</b>
Ivanovice (SMO Atriová)	2,45	1382 (2007)	<b>564</b>
Řečkovice a Mokrá Hora (SMO	6,68	15382 (2007)	<b>2302</b>

<sup>7</sup> Zdroj: *Městské části Brna* [online]. 2012 [cit. 2012-05-08]. Dostupné z:

[http://cs.wikipedia.org/wiki/M%C4%9Bstsk%C3%A9\\_%C4%8D%C3%A1sti\\_Brna](http://cs.wikipedia.org/wiki/M%C4%9Bstsk%C3%A9_%C4%8D%C3%A1sti_Brna)

<sup>8</sup> Zdroj: webové stránky jednotlivých městských částí, případně Wikipedie. Na stránkách brněnského magistrátu ani na portálu *Ščítání lidí, domů a bytů 2011* nebyly tyto údaje nalezeny. Údaje o počtech obyvatel jednotlivých částí jsou více či méně zastaralé. Pro tuto práci poslouží orientačně. Při další práci by bylo vhodné informace ověřit k aktuálnímu datu.

Hapalova)			
Soběšice (SMO Útěchovská)	6,06	363 (2006)	60
Medlánky (SMO Ryšova)	3,51	4085 (2010)	1164
Bystřec (SMO U ZOO, SSO Páteřní)	27,24	30580 (2010)	1123
Žebětín (SSO Pod Kopcem)	13,6	3535 (2012)	260

K posouzení opodstatnění existence dvorů jsme dále tedy vybrali takové, které jsou umístěny v odlehlých městských částech (vzdálené od divizí SAKO) a zároveň mají nejmenší hustotou zalidnění. Za rozhodující hranici jsme stanovili hodnotu 300 obyvatel na km<sup>2</sup>. Mezi adepty na zrušení se díky tomuto výběru octly sběrné dvory Ořešín (SMO Drozdí), Jehnice (SSO Plástky), Soběšice (SMO Útěchovská) a Žebětín (SSO Pod Kopcem). Následující kritéria, které hrají v našem rozhodování roli, jsou spíše kvalitativní povahy – jedná se o dopravní situaci a možnost substituce služeb.

### **Dopravní situaci a možnost substituce služeb**

Pod pojmem dopravní situace rozumíme především zhodnocení, jestli je umístění sběrného dvoru strategické z hlediska dopravy a přepravy nákladu, to znamená, že posuzujeme vzdálenost od hlavní komunikace, a dostupnost místa sběrného dvoru pro sběrný vůz.

Při analýze je nutno samozřejmě rovněž zvážit, jestli služby určitého dvora mohou být občanům kvalitně nahrazeny jiným dvorem v okolí, v jaké vzdálenosti se další dvůr nachází a podobně.

### **Závěr**

Z naší analýzy vyplynula tři střediska, která mají vzhledem k výše popsaným kritériím nevhodnou polohu a jsou tedy kandidáty na zrušení (jedná se o sběrný dvůr v Ořešíně, Soběšicích a Žebětíně). Návrh byl učiněn na základě analýzy mapy, jejího posouzení z hlediska dopravy a demografických údajů. Tyto údaje využijeme v další části, kde se zabýváme konkrétními návrhy.

## **1.4 Analýzy odpadového hospodářství dalších českých měst**

### **1.4.1 Olomouc**

Je 5. největším městem České republiky. Celkově má 102 000 obyvatel a rozkládá se na ploše 10 337 ha. Počet sběrných dvorů v této metropoli je velmi nízký, jsou tu pouze 3, dva pro občany a jeden pro podnikatele.

O administrativu související s odpadovým hospodářstvím se tu stará Odbor životního prostředí, Oddělení odpadového hospodářství a péče o prostředí. Toto oddělení se stará o smlouvy s dalšími zpracovateli odpadu, kterými jsou EKO-KOM,a.s., ASEKOL, EKOLAMP, ELEKROWIN, ECOBAT, GREEN SOLUTION, sdružení SLUŇÁKOV, IKSNO a TSMO.

Ve sběrných dvorech se v Olomouci uloží více než 20 procent odpadu, který je obyvateli města ročně vyprodukován. V přesných číslech to je produkce kolem 17 000 tun komunálního odpadu a z toho zhruba 3500 tun končí ve sběrných dvorech.

Město Olomouc věnuje ročně na sběr a odvoz komunálního odpadu přes 70 milionů korun. Z toho asi dvě třetiny vybere na poplatcích, zbytek musí investovat z vlastního rozpočtu.

Informace pro tuto část jsme získali jednak vlastním šetřením přímo na místě ale také z internetu<sup>9</sup>.

Občanské sběrné dvory v Olomouci jsou si v mnoha ohledech velmi podobné. Přijímají stejné druhy odpadu, mají stejné otevírací hodiny a vysokou úroveň zabezpečení (vysoký plot a pohybová čidla). Jediný rozdíl je ve vybavenosti. Jeden dvůr má tekoucí vodu i elektřinu, druhý jen suchý záchod.

Dvůr pro podnikatele je podobný těm pro občany s dvěma rozdíly. Má velmi vysokou vybavenost (tekoucí vodu, sprchy, pisoáry, splachovací WC i elektřinu) a odebírá všechny druhy odpadů.

Dvory jsou využívány nejčastěji v úterý, pátek a sobotu.

Detailní popis a fotografie jednotlivých dvorů v Olomouci naleznete v přílohách A.II a B.

### **Specifika odpadového hospodářství v Olomouci**

Veškeré informace o svozu odpadu a sběrných dnech jsou obsaženy na webu Technických služeb města Olomouce<sup>10</sup>, informace o svozu bioodpadu potom na webu města<sup>11</sup>.

#### **Svoz bioodpadu**

Od roku 2011 panuje v Olomouci nová politika týkající se likvidace bioodpadu. Každý rodinný dům má nárok na jednu „biopopelnici“ a její pravidelný svoz zdarma. Svoz bioodpadu je prováděn 1x za 14 dní ve vegetačním období (duben – listopad) a 1x měsíčně v zimním období (prosinec – březen). Olomouc tímto krokem plní požadavky legislativy ČR a EU, které se týkají skládek odpadu. Podle analýz, které Olomouc má k dispozici, tvoří bioodpad zhruba 40% všeho komunálního odpadu a tak je tato akce jednou z cest, jak snížit objem klasických skládek a přispívat k ochraně životního prostředí.

#### **Sběrové soboty**

Odbor životního prostředí Magistrátu města Olomouce spolu s Technickými službami města Olomouce, a.s. organizují „Jarní sběrové soboty 2012“. Akce začíná v sobotu dne 24. března 2012 a končí v sobotu dne 2. června 2012, konají se tedy celkem desetkrát. Vždy v rozmezí od 8:00 do 13:00. Poté jsou kontejnery odváženy. Na každém stanovišti je po celou dobu k dispozici obsluha, pracovník Technických služeb města Olomouce, který dohlíží na třídění a ukládání odpadu do kontejnerů.

Občané města Olomouce tak mají možnost zbavit se odpadu, který bývá často zcela chybně odkládán ke stanovištím na domovní odpad, a tím se zbytečně zvyšují náklady na jeho likvidaci. Kromě kusového odpadu, mezi který patří starý nábytek (skříně, sedačky, křesla, židle, koberce, linolea), použitého jedlého oleje, domácích elektrospotřebičů (ledničky, pračky, televizory, rádia, PC apod.), zde občané mohou ukládat také drobný nebezpečný odpad (zbytky barev, baterie, zářivky apod.) a organický odpad (listí, ořezané větve), pro který je určen samostatný kontejner.

<sup>9</sup> *Svoz odpadu, sběrové dvory a sběrové soboty - Technické služby města Olomouce, a.s.* [online]. 2012 [cit. 2012-05-08]. Dostupné z: <http://www.tsmo.cz/svoz-odpadu-sberove-dvory-a-soboty/>

<sup>10</sup> *Svoz odpadu, sběrové dvory a sběrové soboty - Technické služby města Olomouce, a.s.* [online]. 2012 [cit. 2012-05-08]. Dostupné z: <http://www.tsmo.cz/svoz-odpadu-sberove-dvory-a-soboty/>

<sup>11</sup> *Termíny svozu bioodpadu « Olomouc.eu* [online]. 2012 [cit. 2012-05-08]. Dostupné z: [http://www.olomouc.eu/bioodpad/svoz-bioodpadu\\_%28cesky%29](http://www.olomouc.eu/bioodpad/svoz-bioodpadu_%28cesky%29)

## **Závěry z analýzy odpadového hospodářství v Olomouci**

Olomouc má pouze 3 dvory, což je ve srovnání s Brnem 13x méně. Co se počtu obyvatel týká, tak je Olomouc zhruba 4x menší. Je tedy na první pohled patrné, že Brno má sběrných dvorů na obyvatele nepoměrně víc.

Co se samotných sběrných míst týká, tak jejich úroveň je proměnlivá i v Olomouci. Přesto jsme nabyli dojmu, že jsou tato střediska na vyšší úrovni, ať už z hlediska vybavenosti nebo ochrany před krádežemi. I v Olomouci je patrná tendence přímého vlastnictví a provozování sběrných míst společností, kterou řídí město.

Ačkoli je odpadové hospodářství Olomouce velmi podobné tomu v Brně, má přece jen jistá specifika. V Olomouci se klade vysoký důraz na sběr biodpadu. Každý rodinný dům zde má nárok na 1 popelnici na biodpad zdarma, kterou město sváží taktéž zdarma<sup>12</sup>.

Dalším fenoménem olomouckého odpadového hospodářství jsou „Jarní sběrové soboty“, kdy je na určité místo přistaven kontejner, který umožňuje občanům vyhodit odpad v blízkosti jejich bydliště. Tato akce je jasně zacílena na jarní úklid a poskytuje tak obyvatelům dobrou službu. Brněnské sběrné dny jsou prakticky stejným projektem.

Analýza odpadového hospodářství města Olomouce nám kromě možných cest pro zlepšení bezpečnosti na sběrných místech nepřinesla žádnou další inspiraci.

### **1.4.2 Zlín**

Je 12. největším městem České republiky. Celkově má 76931 obyvatel a rozkládá se na ploše 12 083 ha. Počet sběrných dvorů v této metropoli je nízký, jsou tu pouze 4.

O administrativu související s odpadovým hospodářstvím se tu stará Odbor životního prostředí a zemědělství. Technicky sběrné dvory zajišťují Technické služby Zlín.

Všechny dvory a pozemky, na kterých leží vlastní město nebo TS Zlín. Objemný odpad je na SD tříděn klasicky na PAPIR, SKLO, PLAST, BIODPAD, PNEUMATIKY, NEBEZPEČ.ODPAD A ODPAD PODLÉHAJÍCÍ ZPĚTNÉMU ODBĚRU (elektro, baterie, akumulátory atp.), zbytek se likviduje na skládce.

Probíhá spolupráce s EKO-KOM na kampani „třídění je styl“.

Informace pro tuto část jsme získali jednak vlastním šetřením přímo na místě ale také z internetu<sup>13</sup>.

Celkové množství odpadů odkládaných s SD je celkem 2503,25 t/rok plus biologicky rozložitelný odpad zhruba: 550 t/rok. Z černých skládek se zlikviduje ročně 60 tun odpadu.

Probíhají i sobotní svozy (přistavení velkoobjemových kontejnerů a techniky TS Zlín pro sběr objemných odpadů na stanovištích schválených magistrátem města Zlína.

Dvory ve Zlíně jsou si podobné jako vejce vejci a dokonce i z rozhovoru se zaměstnanci vyplynuly stejné závěry. Ve všech dvorech je vysoká vybavenost (tekoucí voda, splachovací záchod a elektřina), zabezpečení na velmi vysoké úrovni (mají tam kamerový systém a kvalitní oplocení), vybírají stejné druhy odpadů a všechny jsou nejčastěji navštěvovány v sobotu. Jediná věc, kterou se dvory liší, je otevírací doba.

<sup>12</sup> Brno je v tomto ohledu mnohem dál. Lidem, kteří o to požádají, dává v rámci projekt Miniwaste kompostéry, což je neekologičtější (lidé poté mohou kompost sami využívat, nemusí se nijak hromadně likvidovat) a zároveň neekonomičtější (odpadají náklady na svoz) způsob zacházení s biodpadem.

<sup>13</sup> *Technické služby Zlín* [online]. 2012 [cit. 2012-05-08]. Dostupné z: <http://www.tszlin.cz/> - dále kliknutím na Skládka a sběrné dvory

Celkově by se dalo říct, že dvory ve Zlíně jsou na velmi vysoké úrovni a je jich tam dostatek vzhledem k velikosti Zlína. Obecně není odpadové hospodářství ve Zlíně ničím specifické, nabízí pouze základní set služeb.

Detailní popis a fotografie jednotlivých dvorů ve Zlíně naleznete v přílohách A.III a C.

### **Závěry z analýzy odpadového hospodářství ve Zlíně**

Ve Zlíně se nacházejí 4 sběrné dvory, což je ve srovnání s Brnem 10x méně. Co se počtu obyvatel týká, tak je Zlín zhruba 4x menší. I zde se jasně ukazuje, že v Brně je výrazně větší počet sběrných dvorů v přepočtu na jednoho obyvatele.

Co se samotných sběrných míst týká, tak jejich úroveň je ve Zlíně velmi vysoká. Všechny dvory mají vybudované kvalitní oplocení a kamerový systém. Frekvence krádeží je tu nízká. I vybavenost je tu na vysoké úrovni. Všude je tekoucí voda, záchod i elektřina. Ve Zlíně je patrná tendence přímého vlastnictví a provozování sběrných míst společností, kterou řídí město. Všechna střediska jsou pod přímou či nepřímou správou města

Zlínské odpadové hospodářství nevyčnívá ničím výjimečným, ale základní služby, mezi které sběrné dvory nepochybně patří, má Zlín na vysoké úrovni.

Analýza odpadového hospodářství města Zlína nám ukázala, že zlepšovat zabezpečení má smysl.

### **1.4.3 Ostrava**

Je 3. největším městem České republiky. Celkově má 306 128 obyvatel a rozkládá se na ploše 21 423 ha. Počet sběrných dvorů v této metropoli je vysoký, je tu celkem 16 sběrných dvorů.

O odpady se v Ostravě stará firma OZO Ostrava s.r.o. ve které je jediným společníkem statutární město Ostrava. O administrativu související s odpadovým hospodářstvím se tu stará Odbor ochrany životního prostředí, Oddělení odpadového hospodářství a ochrany ovzduší.

V Ostravě ve sběrných dvorech skončí 10 188 tun odpadu (údaj z roku 2010).

Informace pro tuto část jsme získali jednak vlastním šetřením přímo na místě ale také z webu<sup>14</sup> společnosti OZO Ostrava s.r.o.

Nyní přistoupíme k samotné analýze sběrných dvorů v Ostravě.

### **Sběrné dvory v Ostravě**

V Ostravě leží celkem 16 sběrných dvorů. Jejich plocha je velmi různá (od 100 po 1000 m<sup>2</sup>) - podle možností v jednotlivých lokalitách. Sběrné dvory vznikaly postupně ve spolupráci s městskými obvody. V současné době se na magistrátu schvaluje nová koncepce sběrných dvorů, která počítá s omezením počtu sběrných dvorů na cílových 12 a na zvětšení jejich plochy (od 600 do 1000 m<sup>2</sup>). O zvětšení plochy usilují proto, aby bylo dovážení odpadu pro občany pohodlné, dále kvůli snadnější obslužnosti kontejnerů a také kvůli tomu, aby do sběrných dvorů mohli umístit dostatek kontejnerů a roztřídili tak využitelné složky odpadu už ve sběrném dvoře.

Některé dvory jsou na pozemcích města nebo městského obvodu, některé na pozemku OZO, jiné na pronajatém pozemku jiných vlastníků (v areálech jiných společností). Co se vybavenosti dvorů týká, tak je to také velmi různé, ale v současné době začal uvnitř OZO

---

<sup>14</sup> *Sběrné dvory | Komplexní systém nakládání s komunálními odpady | Služby pro občany a obce | OZO Ostrava s.r.o.* [online]. 2012 [cit. 2012-05-08]. Dostupné z: <http://www.ozostrava.cz/služby-pro-obcany-a-obce/komplexni-system-nakladani-s-komunalnimi-odpady/sberne-dvory>

pracovat projektový tým, jehož cílem je mimo jiné i tuto věc sjednotit a vodu a elektřinu dovést do všech sběrných dvorů.

Svoz probíhá podle potřeby (podle zaplnění jednotlivých kontejnerů). Obsluha naplnění ohlásí na dispečink a ten vyšle svozové vozidlo.

Všechny sběrné dvory jsou určeny pouze občanům Ostravy. Občané tuto možnost odložit zde odpady mají zahrnutu ve svém poplatku, který odvádějí městu a město za tuto službu platí firmě OZO. Občané jiných měst a obcí sem odpad vozit nemohou. Výjimkou jsou vysloužilá elektrozařízení (nejsou odpadem, ale zbožím ve zpětném odběru) – ta může kdokoli z kterékoli obce odevzdat v kterémkoli místě zpětného odběru. Rovněž jsou ve sběrných dvorech pro občany cizích obcí zpřístupněny placené služby – příjem stavebních odpadů, prodej kompostu. Bohužel jsme ale nezjistili, že by existoval nějaký sofistikovaný systém, kterým by bylo kontrolováno, že sběrné dvory opravdu využívají jen občané města Ostravy.

Zabezpečení je řešeno různě, podle možností dané lokality. Opět je to jeden z úkolů projektového týmu tuto otázku do budoucna sjednotit.

Co se otevírací doby týká, tak dvory jsou otevřeny velice často do večerních hodin (u některých dvorů až do 20:00). Všechny dvory mají otevřeno v pátek a v sobotu (někde celý den, jinde v pátek odpoledne a v sobotu dopoledne). Přes týden se otevírací doba různí (otevírá se nejčastěji po 10. hodině, zavírá se kolem šesté). Otevírací doba bere v potaz i roční období a proto je v období od listopadu do března zkrácena otevírací doba o hodinu (nejčastěji na 17:00, aby se dvůr neprovozoval za tmy).

### **Další specifika odpadového hospodářství v Ostravě**

V roce 2012 zůstává výše poplatku za komunální odpad nezměněna ve výši 498 Kč. Stejně tak zůstává v platnosti jednotný termín pro úhradu poplatku do 30. 6.

Všechny nadstandardní služby, které v Ostravě poskytují, jsou k nalezení na webu<sup>15</sup> společnosti OZO Ostrava. Pro srovnání nás zajímá zpracování bioodpadu. I v Ostravě mohou získat obyvatelé zdarma popelnici na bioodpad, která bude přistavena a svážena během vegetačního období.

V Ostravě vůbec neexistují sběrové dny.

### **Závěry z analýzy odpadového hospodářství v Ostravě**

Ostrava má pouze 16 dvorů, což je ve srovnání s Brnem méně než polovina. Co se počtu obyvatel týká, tak je Ostrava zhruba o čtvrtinu menší. Je tedy na první pohled patrné, že v Brně je sběrných míst zbytečně mnoho. Navíc v Ostravě, i když mají dvorů v poměru méně, jsou tendence ke snížení počtu sběrných dvorů na 12.

Co se samotných sběrných míst týká, tak jejich úroveň je proměnlivá i v Ostravě a systém je v mnohém podobný tomu brněnskému. Dvory vznikaly, kde to bylo jen trochu možné a řádné zázemí se neřešilo. I na tomto ale chtějí v Ostravě zapracovat a je snaha sjednotit úroveň sběrných míst.

Ačkoli je odpadové hospodářství Ostravy prakticky totožné jako to v Brně, má přece jen jistá specifika. V Ostravě vůbec neexistují sběrové dny. I z analýz magistrátu města Brna vyplývá, že jejich efektivita je minimální a z ekonomického hlediska jsou příliš nákladné. V Ostravě tyto dny nemají vůbec a nikde jsme nenašli zmínku, že by to systém nějak narušilo.

---

<sup>15</sup> Služby nad rámec obecních systémů | Služby pro občany a obce | OZO Ostrava s.r.o. [online]. 2012 [cit. 2012-05-08]. Dostupné z: <http://www.ozoostrava.cz/sluzby-pro-obcany-a-obce/sluzby-nad-ramec-obecnich-systemu>

Analýza odpadového hospodářství města Ostravy nám přinesla hned několik poznatků aplikovatelných na Brno. Pokud má úroveň sběrných dvorů zůstat na dobré úrovni, je třeba sjednotit vybavenost a míru zabezpečení jednotlivých středisek. To ale dost dobře nejde v současném počtu sběrných míst, proto je nutné tento počet redukovat. Velmi dobrý nápadem je i úplně zrušit sběrové dny. Těmito poznatky se budeme dále zabývat v části „Návrhy na zlepšení současného systému“.

## 1.5 Analýza odpadového hospodářství zahraničních měst

Pro srovnání počtu sběrných dvorů ve městech jsme zvolili dvě kategorie měst:

- a) města ve Slovenské republice nad 50 000 obyvatel
- b) města v Evropské unii s počtem obyvatel srovnatelným s městem Brnem, tj. 300 000-500 000 obyvatel

V těchto městech jsme zjišťovali počet sběrných dvorů, z něj jsme vypočítali poměr počtu obyvatel a sběrných dvorů. Také jsme hledali, zda v dotčených městech existuje nějaký zavedený systém druhotného využití věcí, které lidé vyhazují. Dostupnost informací o sběrných dvorech na oficiálních stránkách města byla zaznamenávána u kategorie 2.

Získávání informací probíhalo formou rozeslání dotazníků na e-mailové adresy uvedené na stránkách měst, ve většině případů přímo na osobu zabývající se problematikou sběrných dvorů a odpadového hospodářství. Ze Slovenské republiky byla návratnost dotazníků 54%, ze zbytku měst v Evropské unii bohužel nepřišel zpět ani jeden vyplněný dotazník. U měst, ze kterých jsme nezískali data odpovědí v dotazníku, jsme získávali informace hledáním na oficiálních stránkách města.

### 1.5.1 Slovenská republika

Ze Slovenské republiky splňovalo kritéria relevantnosti 11 měst, a to Bratislava, Košice, Prešov, Žilina, Nitra, Banská Bystrica, Trnava, Martin, Trenčín, Poprad a Prievidza.

#### Počet sběrných dvorů

Bratislava má 8 sběrných dvorů. Při počtu 462 603 obyvatel to znamená poměr 57 825 obyvatel na 1 sběrný dvůr. Při plánovaném rozšíření počtu sběrných dvorů na 10<sup>16</sup> bude tento poměr 46 260 obyvatel/SD.

Z ostatních měst vyniká počtem sběrných dvorů Trnava, kde na 70 268 obyvatel připadá 6 sběrných dvorů, tj. 11 714 obyvatel/SD. Tímto poměrem se velmi blíží tomu ve městě Brně, který činí 10 393 obyvatel/SD.

V průměru mají dotčená města poměr přibližně 50 000 obyvatel/SD, tedy asi 5x méně SD na počet obyvatel než ve městě Brně.

#### Druhotné využití

V žádném z výše uvedených měst jsme nezjistili existenci zavedeného systému pro druhotné využití věcí podporovaného městem. Samozřejmě zde působí charity, které vybírají a distribuují hlavně oblečení.

Jedno poloviční řešení jsme objevili v Banské Bystrici<sup>17</sup>, kde fungují sběrové dny formou možnosti odložení objemného odpadu, tedy i nábytku, ke kontejnerům na separovaný odpad,

<sup>16</sup> Informácia o nakladaní s komunálnym odpadom, realizovaní separovaného zberu a recyklácie druhotných surovín; Ing. Jarmila Melichárková; červen 2011

<sup>17</sup> vyplněný dotazník

a to vždy jednou měsíčně, s odvozem následující den. Pokud si tedy chce někdo v mezičase odložený nábytek odvézt, má tu možnost.

### 1.5.2 Evropská unie

Z celé Evropské unie bylo pro naše srovnání relevantních celkem 43 měst, 45 po zahrnutí Bratislavy a Ostravy. Informace se nám podařilo získat z webových stránek 35 z nich a shrnujeme je v tabulce, kterou můžete najít jako přílohu E.

#### Počet sběrných dvorů

Ze všech měst v této kategorii má město Brno suverénně nejvíce sběrných dvorů. Nejblíže poměru Brna (10 393 obyv./SD) jsou Ostrava s poměrem 19 662 obyv./SD, Lyon (Francie) s poměrem 24 747 obyv./SD, Nice (Francie) s poměrem 34 274 obyv./SD a Leeds (Velká Británie) s poměrem 49 250 obyv./SD. Všechna ostatní města v této kategorii mají poměr nad 50 000 obyv./SD, průměr v kategorii je pak zhruba 150 000 obyv./SD.

Nutno však podotknout, že každý stát má jiný systém vypořádávání se s odpadem, a proto může být malý počet sběrných dvorů doplňován dalšími způsoby sběru odpadu. Ve městě Murcia (Španělsko) je například pouhý 1 sběrný dvůr na téměř 380 000 obyvatel, je však doplněn dvěma mobilními „Ekobody“, které se přesunují v průběhu týdne po 8 lokalitách<sup>18</sup>, pokrytí obyvatelstva je tedy dostatečné. Oproti tomu například ve městě Constanca (Rumunsko) je sběrný dvůr opravdu pouze jeden a založen byl teprve nedávno.<sup>19</sup>

#### Druhotné využití

Projekty druhotného využití jsou na západ od hranic ČR velmi rozšířené. Když pomineme internetové aukce typu ebay.com a zaměříme se pouze na projekty fungující na základě výměny či darování věcí, získáme velký soubor nápadů vhodných pro inspiraci.

#### **Internetové aukce**

Po celém světě včetně ČR existují internetové stránky plné inzerátů na použité vybavení do domácnosti nabízené/poptávané pouze za odvoz. Jejich problémem je většinou nedostatečná informovanost obyvatelstva o takové možnosti darování/získání věcí, a z toho vyplývající malý počet uživatelů, tedy i malá efektivita. Některá města se rozhodla takovéto projekty podpořit propagací na svých oficiálních stránkách, například Bonn<sup>20</sup> nebo Mannheim<sup>21</sup> v Německu, nebo Kingston Upon Hull<sup>22</sup> ve Velké Británii.

Nejrozsáhlejší projekty pro opětovné využití věcí fungují ve Velké Británii. Dobrým příkladem jsou „WhyWaste Exchange“ a „Eastex“, spolupracující organizace, které se zabývají opětovným využitím odpadu ve východní Anglii. Hlavně firmy a podnikatelé, ale i jednotlivci, mohou prostřednictvím těchto organizací a jejich webových stránek nabízet nebo poptávat různý materiál. „WhyWaste“ také funguje jako propojovací můstek mezi firmami

<sup>18</sup> *Concejalía de Medio Ambiente* [online]. 2012 [cit. 2012-05-08]. Dostupné z: <http://www.murcia.es/medio-ambiente/medio-ambiente/recursos/reciclaje.asp>

<sup>19</sup> *Realizari in Constanta - salubritate, ecologie* [online]. 2012 [cit. 2012-05-08]. Dostupné z: <http://www.primaria-constantina.ro/PrimariaConstanta/Machete/Macheta2.aspx?machetaID=2&paginaID=113&detaliuID=63&lang=ro>

<sup>20</sup> *Stadt Bonn - Tausch- und Verschenkmart* [online]. 2012 [cit. 2012-05-08]. Dostupné z: [http://www.bonn.de/umwelt\\_gesundheit\\_planen\\_bauen\\_wohnen/abfallplaner/tausch\\_und\\_verschenkmart/index.html?lang=de](http://www.bonn.de/umwelt_gesundheit_planen_bauen_wohnen/abfallplaner/tausch_und_verschenkmart/index.html?lang=de)

<sup>21</sup> *Tausch- und Verschenkmart Mannheim* [online]. 2012 [cit. 2012-05-08]. Dostupné z: <http://www.mannheim.abfallspiegel.de/list.asp>

<sup>22</sup> *Freegle: Don't throw it away - give it away!* [online]. 2012 [cit. 2012-05-08]. Dostupné z: <https://direct.ilovefreegle.org/main.php?action=look&groupid=23>



a dobrovolnickými organizacemi, které takto mohou získat materiál potřebný pro svou činnost. Tyto dvě organizace dohromady pokrývají oblast o 10 000 000 obyvatel.

Projekty bez online databáze působí v menších oblastech. Jeden nalezneme v Edinburghu, kde jsou přímo v sběrných dvorech umístěny tzv. „Reuse Cabins“, do kterých mohou lidé odložit nábytek, elektrické spotřebiče, jízdní kola atd. pro další využití. V Coventry je také část věcí odnesených do sběrného dvora uložena zvlášť pro další prodej a použití, jedná se hlavně o půdu, cihly, šterk, neelektrické nářadí a jízdní kola. V Leedsu lze v 5 z 9 sběrných dvorů darovat použitelné věci, které se dostanou k charitám a následně k potřebným lidem.

Nejlepším nápadem, na který jsme narazili, je bezpochyby projekt „Second Life“ v Bologni (Itálie). Jedná se o sklad, kam mohou lidé odvézt téměř jakékoliv stále použitelné věci, od příborů přes elektroniku až po nábytek. Kdokoliv si opět může něco z nabízených věcí vybrat, buď zcela zdarma, nebo přispět libovolnou částkou, která jde na podporu sociálních projektů.

Velmi podobný projekt funguje v Haagu (Nizozemí). Jmenuje se „Kringloop“ a zahrnuje 4 obchody s odevzdaným zbožím, centrální sklad, 9 kamionů a přes 100 zaměstnanců. Nabízí i odvoz přímo z domu dárce.

Spíše okrajovými projekty, které však také stojí za zmínku, jsou např. sběr použitelných hraček v recyklačních centrech v Duisburgu (Německo); sběrné boxy na hračky rozmístěné po Wuppertalu (Německo); kontejnery na boty, oblečení a knihy v Bristolu (Velká Británie); speciální kontejnery na knihy ve sběrných dvorech v Antverpách (Belgie), kde může člověk přinesenou knihu vyměnit za jinou.

### **Dostupnost informací**

Přímo na úvodních stránkách všech zahrnutých měst z Velké Británie je odkaz, který vede na informace o třídění odpadu a sběrných dvorech, předcházení vzniku odpadu, znovuvyužití věcí i různé charity a obchody vybírající, případně vykupující použitelné věci. Nejlepším příkladem je Cardiff<sup>23</sup>.

I v dalších západních městech z této kategorie byla dostupnost informací velmi dobrá, zato ve většině měst z jižní, střední a východní Evropy byly informace na oficiálních stránkách velmi špatně nebo vůbec ne k nalezení, a po jejich objevení se často ukázaly jako velmi kusé.

### **1.5.3 Závěr**

Město Brno má výrazně více sběrných dvorů na počet obyvatel než srovnatelná města Evropské unie, i než všechna velká města na Slovensku. Dostupnost informací o sběrných dvorech a recyklaci odpadu je na jeho oficiálních stránkách špatná, doporučujeme odkaz přímo na úvodní stránce. Pod tímto odkazem by se také měly objevit informace o odevzdávání věcí, kterých se chtějí občané zbavit, ale jsou stále použitelné. Velmi vhodné by také bylo napodobit projekty z Bologni nebo Haagu, tedy sklad, kam mohou lidé ony použitelné věci odvézt.

---

<sup>23</sup> *Reuse - Waste Awareness Wales* [online]. 2012 [cit. 2012-05-08]. Dostupné z: <http://www.wasteawarenesswales.org.uk/reuse/index.html>

## 2 NÁVRHY NA ZLEPŠENÍ SOUČASNÉHO SYSTÉMU

### 2.1 Návrhy na snížení počtu středisek vytvořené na základě přímého šetření ve střediscích<sup>24</sup>

Prvním problémem, na který zákazník narazí bohužel hned na začátku, je podle našeho mínění nedostatečná propracovanost informací na internetu. Tyto by mohly být vystavené uživatelsky příjemnější formou. Zejména by chtělo vylepšit způsob označení na mapě, kde daný dvůr leží. Dosud používaný GIS<sup>25</sup> je velmi často mimo provoz, není tedy možnost jak jednoduše zjistit přesnou polohu. Navrhujeme dvě jednoduchá řešení; doplnit GPS souřadnice jednotlivých dvorů pro možnost zadání polohy do navigace a bezproblémovou dopravu k danému místu. Další eventuální východisko je použití jiného mapového systému. My na ukázkou využili ten z internetového prohlížeče Google a vznikl celkem přehledný plánec<sup>26</sup> se zobrazenými všemi středisky. Takové zpracování nabízí ještě jiné příležitosti k zprehlednění, například zařazení nejzákladnějších informací o daném místě do záložky s ním spojené.

Součástí takové záložky by vedle otevírací doby, telefonu a odebíraného odpadu mohla být také fotografie zachycující alespoň vjezd do dvora s nejbližším okolím, aby měl zákazník lepší představu, kde má dané středisko hledat. V terénu jsme při pozorování totiž narazili na další překážku, kterou je nedostatečné označení samotného místa a cesty k němu. Pouze světlé výjimky nevyžadují zvýšený cit pro orientaci. Toto je poměrně závažný nedostatek; pokud budou obyvatelé s jistotou vědět, kam mohou s opadem zamířit, zvýší to třeba jejich chuť k třídění.

Na dané adrese je dobře k vidění hlavně husté rozmístění dvorů v městských částech. Možným řešením, jak vyhovět nespokojenosti s odběrem omezeného sortimentu, by bylo rozšíření prostoru dvorů. Aby se takový počin vyplatil, dostáváme se k záměru našeho pozorování a tím je zrušení některých středisek. Zrušení jednoho a následné vylepšení druhého by pomohlo zlepšit jistou neefektivnost systému sbírání odpadu. Jak bylo zmíněno, v některých oblastech města jsou dvory rozmístěny naprosto nelogicky poměrně blízko u sebe, takže jejich případná eliminace by neměla mít tak velkou negativní odezvu. Na tento fakt jsme se při výběru dvorů, které navrhneme ke zrušení, zaměřili primárně. Další argumenty pak vycházejí z našich pozorování, případně z provozního přehledu sběrných středisek. V naprosté většině se návrh týká dvojic a větších skupin středisek ležících blízko u sebe. Na které skupiny jsme se na základě nerovnoměrného rozmístění zaměřili, je znázorněno na schématu.

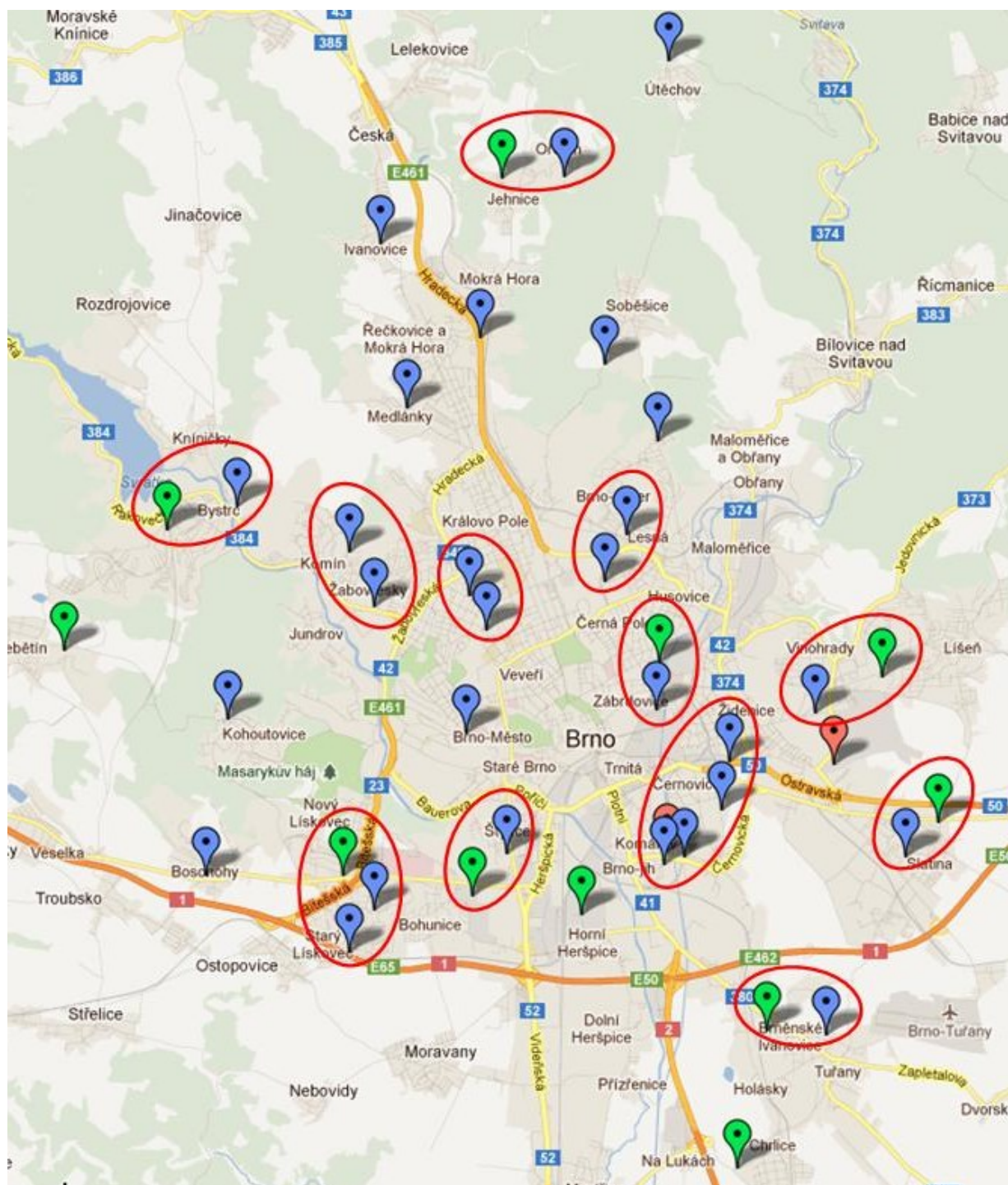
---

<sup>24</sup> vycházíme hlavně z našich pozorování, z rozhovorů s obsluhou a z provozního přehledu SSO

<sup>25</sup> *Magistrát města BRNA* [online]. 2012 [cit. 2012-05-08]. Dostupné z: <http://gis.brno.cz/>

<sup>26</sup> Odkaz na mapu: *Sběrné dvory v Brně: Mapy Google* [online]. 2012 [cit. 2012-05-08]. Dostupné z: <http://maps.google.cz/maps/ms?msid=209298976776590055264.0004be942f47192c7d666&msa=0&ll=49.215355%2C16.647034&spn=0.088472%2C0.154324>

Obrázek 2: Mapa sběrných dvorů - vyznačeny problémové skupiny dvorů



### 2.1.1 Návrhy na změnu u sběrných dvorů SSO Plástky, SMO Adamovská a SMO Drozdí

- a) Dvory sice leží každý v jiné městské části, ty na sebe ale těsně navazují a jsou velmi dobře propojené pozemní komunikací. Jednou možností by bylo zrušit obě místa a vybudovat nové jako kompromis zhruba v polovině mezi nynějším umístěním. My ale budeme zvažovat spíše přemístění do stávajícího místa odběru odpadu. V tomto případě by mohlo dojít k přesunutí do SSO Plástky, které je blíže pro obsluhu a výměnu kontejnerů. Vzhledem k tomu, že na celém provozu je nejnákladnější právě

doprava a odvoz odpadu, větší úsporou by mohlo být zrušení ještě SMO Adamovská na úplném okraji městské části Útěchov. V tomto případě by se pak ale jednalo o seskupení tří sběrných dvorů místo pouhých dvou. Pro takový krok by velikost SSO Plástky nebyla dostačující, zachované by tedy mělo být spíše SMO Drozdí, jehož obsluhu by od městské části převzala společnost SAKO. Další krok by pak bylo rozšíření sortimentu přijímaného odpadu a tedy vznik SSO Drozdí. Měsíční náklady na tato tři místa jsou o mnoho tisíc nižší než na ostatní; podobně je to i s množstvím vybraného odpadu za rok 2011, dohromady se jedná asi o 200 t nákladu. Sjednocení by tedy vedlo ke vzniku sběrného střediska, které by provozem odpovídalo průměrným dvorům.

**Shrnutí:** Navrhujeme zrušení SSO Plástky a SMO Adamovská. Úspora na provozu by byla 50 tisíc Kč měsíčně. Snížily by se náklady na dopravu. SMO Drozdí by vzhledem k dosavadní velikosti nutně nepotřebovalo rozšíření areálu, aby zastalo funkci zrušených dvorů. Je třeba vzít v úvahu i protínávrh v kapitole 2.2.5.

- b) Alternativní variantou může být naopak zrušení SMO Drozdí. Z geografického pohledu se sběrné dvory v Ořešíně a Jehnicích nacházejí poměrně blízko sebe, přičemž hustota zalidnění je v obou městských částech velmi nízká. Stačil by tedy pouze jeden dvůr na pokrytí celé oblasti. Důvodů pro zrušení sběrného dvoru v Ořešíně (SMO Drozdí) je hned několik. Zaprvé jsou Jehnice hustěji obydlené a sběrné středisko Plástky tak obsluhuje více lidí. Zadruhé je SSO Plástky nastaveno tak, aby mohlo pojmout všechny druhy odpadu. A zatřetí je poloha SMO Drozdí méně strategická vzhledem k dopravě, nachází se totiž dále od silnice.

**Shrnutí:** Navrhujeme zrušení SMO Drozdí a jeho nahrazení SSO Plástky. Podstatnou otázkou u této varianty ale zůstává, jak se k tomu postaví MČ Ořešín, která je zřizovatelem tohoto střediska. I když samotným zrušením střediska město Brno nic neušetří, ušetří za náklady spojené s dopravou.

### 2.1.2 Návrh na zrušení SMO U ZOO a rozšíření SSO Páteřní

Mezi středisky v Bystrci je zdánlivě velká vzdálenost, ale stále se jedná o vzájemně blízké umístění. SMO U ZOO je pro obsluhu sice dostupnější, jeho umístění je ale pro obyvatele spíše okrajové. Dvůr za loňský rok vybral několikrát méně odpadu než středisko Páteřní, bylo by tedy snazší přemístit odběr do většího a vytíženějšího dvoru, pro který by takové navýšení nebylo neúnosné. SSO Páteřní je umístěno skoro ve středu městské části, měsíčně vyžádá na provoz větší částku ve srovnání se SMO, ale množství odpadu v roce 2011 zde vybraného přesáhlo tisíc tun. Aby takový odběr nahradilo samotné SMO U ZOO, vyžadovalo by to velké rozšíření tohoto místa.

**Shrnutí:** Navrhujeme zrušení SMO U ZOO. Úspora na provozu by byla 40 tisíc Kč měsíčně. SSO Páteřní by vzhledem k dosavadní velikosti nutně nevyžadovalo rozšíření areálu, aby zastalo funkci zrušeného SMO.

### 2.1.3 Návrh na zrušení SMO Pastviny a rozšíření SMO Sochorova

Sběrná místa náleží jiným městským částem, mají však jednu věc společnou – ani v jednom případě není vlastníkem pozemku město Brno. Nedaleko SMO Sochorova probíhá výstavba a je naplánovaný přesun, nové pozemky ale nemají dořešený vstup. V provozním přehledu je stavební hledisko tohoto místa vedeno jako bez povolení. Přesná poloha po přesunutí nám není známá, a tedy nemůžeme ani zohlednit vlastníka tohoto pozemku. Pokud by jím tentokrát bylo město, mohlo by se zrušit SMO Pastviny. Roční odběr v tomto místě byl poloviční oproti

SMO Sochorova, pokud by mělo pojmout všechny odpad samostatně, vyžadovalo by nutné rozšíření. Výhodou soukromého vlastnictví SMO Pastviny je nízká frekvence krádeží a vniknutí do objektu.

**Shrnutí:** I přes plánovaný přesun SMO Sochorova a dosud nevyřešený problém se vstupem, navrhujeme ke zrušení SMO Pastviny, které by vyžadovalo mnohem větší rozšíření. Přesun SMO Sochorova umožňuje rozšíření hned v počátku stavby. Úspora na provozu by byla 40 tisíc Kč měsíčně.

#### **2.1.4 SMO Korejská, SMO Veverí a SMO Vaňkovo náměstí a vybudování nového střediska**

Tato skupina středisek opět nenáleží k jedné městské části, délka trasy mezi nimi ale není delší než tři kilometry. V obou případech nastává problém s pozemkem; SMO Veverí směřuje ke zrušení v rámci plánovaných úprav náměstí a u SMO Korejská městská část navrhuje jiné využití pozemků. Jistou možností by tedy bylo zrušit obě sběrná místa, tady by ale nastala situace protikladná současnému stavu. Plánované změny jsou také se SMO Vaňkovo náměstí, vedlejší křižovatka se bude přestavovat na kruhový objezd a mělo by tedy dojít také k odstranění dvoru. Paradoxně by došlo ke vzniku velké plochy nepokryté ani jedním sběrným dvorem. Možným řešením by mohlo být vybudování jednoho centrálního střediska někde mezi SMO Vaňkovo náměstí a SMO Veverí, které by zastalo funkci všech třech sběrných míst. Toto středisko by muselo být schopné pojmout necelých 1 500 t odpadu za rok, což se rovná množství odebraných odpadků v těchto dvorech za rok 2011. Na provoz by potom zbylo pouhé jedno středisko místo tří a umístění by se mohlo uzpůsobit nejméně nákladnému způsobu dopravy ke dvoru.

**Shrnutí:** Vzhledem k plánovaným změnám ve struktuře okolí sběrných míst navrhujeme zůstat u myšlenky rušení SMO Korejská, SMO Veverí a SMO Vaňkovo náměstí a vybudování nového SSO, které by pokrylo vzniklou ohromnou mezeru. Toto středisko by muselo pojmout přibližně 1 500 t odpadu za rok, provozně by bylo nutné spravovat pouze jeden dvůr místo tří, měsíčně by se tedy ušetřilo 80 tisíc Kč.

#### **2.1.5 Návrh na zrušení SMO Bieblova, odpad převezme SMO Okružní**

Ani k jednomu ze dvorů v městské části Brno-sever se zatím neváží plánované změny. Pokud jednu navrhujeme, bude to zrušení SMO Bieblova. Tento dvůr požaduje měsíční náklady o deset tisíc korun vyšší, množství vybraného odpadu za rok 2011 bylo zhruba poloviční; obě položky porovnáváme k SMO Okružní. Toto sběrné místo má hlavní výhodu velké plochy areálu, takže by nenastal problém, jak vyřešit nárůst množství odpadů. Další výhodou je také to, že vlastníkem pozemku je město Brno. Pozemek, na kterém leží SMO Bieblova, patří Teplárnám Brno.

**Shrnutí:** Ke zrušení navrhujeme SMO Bieblova. Na provozu by se ušetřilo 50 tisíc Kč. Vzhledem k dostatečné velikosti SMO Okružní by nemuselo nutně dojít ke zvětšení areálu, aby mohlo pojmout zhruba o polovinu více odpadu za rok.

#### **2.1.6 Návrh na zrušení SSO Jana Svobody, odpad převezme SMO Plynárenská**

Oba dvory se nachází v odlišných městských částech, ale vzájemně je dělí nevelká vzdálenost. SMO Plynárenská s vybranými téměř dvěma tisíci tunami odpadu se řadí na první místo co do vytiženosti sběrných dvorů. Už jenom tento fakt hovoří sám za sebe, že by jeho zrušení vedlo k velkému problému s přemístěním zákazníků na jiné středisko, které by zvládlo takové navýšení. Naopak by neměl vzniknout problém v případě zrušení SSO Jana Svobody; areál SMO Plynárenská je velký dostatečně, aby nebylo rozšíření nezbytně nutné. Pozitivní je

relativně blízko ležící spalovna, takže by nárůst množství přijatého odpadu kompenzoval frekventovanější odvoz odpadu. Pouze v případě, že by došlo k velkému příbytku v důsledku zrušení SMO Nezamyslova (viz kapitola 2.1.12), by bylo vhodné uvažovat o zvětšení prostor, k čemuž by v okolí jisté možnosti byly.

Na druhou stranu je třeba ale vzít v úvahu vyšší vybavenost SSO Jana Svobody a také jeho špičkový zabezpečovací systém. Byla by škoda, toto středisko rušit, i když by se ušetřené prostředky daly reinvestovat do SMO Plynárenská a toto středisko tak vylepšit. Možností je také ponechat obě střediska, ale lepší variantou by bylo jedno z nich zrušit.

**Shrnutí:** Navrhujeme zrušení SSO Jana Svobody. Provozní náklady by měsíčně klesly o 40 tisíc Kč. SMO Plynárenská by nutně nevyžadovalo rozšíření, aby tuto změnu vyvážilo. Případně by se dalo zrušit středisko SMO Plynárenská a rozšířit SSO Jana Svobody.

### **2.1.7 Návrh na zrušení SMO Jílová-Vídeňská, odpad převezme SSO Ukrajinská**

Pozemek, na kterém se nachází SMO Vídeňská, je v současné době v jednání o převodu na kraj. Tím by sice nemusel nutně vzniknout problém, ale na rozdíl od toho pozemek s SSO Ukrajinská by zůstal nadále ve vlastnictví města. Tento fakt nikterak neovlivní to, že SSO je mnohem více využívané a roční odběr odpadu se vyšplhal na 800 t. SMO je v tomto ohledu využívané zhruba o 25 % méně. SSO Ukrajinská má k dispozici větší areál, takže by bez problémů ustálo případné zvýšení zákazníků, aniž by bylo nezbytně nutné rozšířit prostory. Navíc se o tomto středisku dá říci, že patří ke dvorům málo ohroženým krádežemi a poškozováním.

**Shrnutí:** Navrhujeme ke zrušení SMO Jílová-Vídeňská. Měsíčně se na provozu ušetří 40 tisíc Kč. Velikost areálu SSO Ukrajinská by mělo pojmout větší množství odpadu bez nutného rozšíření.

### **2.1.8 Návrh na zrušení SMO Líšeňská, odpad převezme SSO J. Faimonové**

Sběrné dvory v Líšni se odlišují hlavně v množství vybraného odpadu za rok 2011. SSO Faimonové vybralo více než 1 000 t odpadu, SMO Líšeňská 300 t. Dalším rozdílem je vlastnictví pozemku, kdy městu náleží pouze pozemek s SSO Faimonové. A poslední v řadě stojí měsíční provozní náklady; k SSO se měsíčně váže 50 tisíc Kč, k SMO pouhých 13 tisíc Kč. Pozemek SMO Líšeňská patří ale firmě .A.S.A. Zároveň by méně náročnější bylo přizpůsobení SSO pro vyšší množství odpadu než v obráceném pořadí, kdy by SMO Líšeňská muselo být schopné odebrat čtyřnásobek dosud vybíraného odpadu. Blízká spalovna umožňuje častý odvoz kontejnerů.

**Shrnutí:** Navrhujeme ke zrušení SMO Líšeňská. Měsíční úspory provozu by byly 13 tisíc Kč. Dosavadní vytíženost SSO J. Faimonové by zvládlo větší množství přijatého odpadu bez nutného zvětšení.

### **2.1.9 Návrh na zrušení SMO Zemanova-Černozemní a rozšíření SSO Mikulčická**

Oba dvory spadají pod městskou část Slatina a nedělí je od sebe velká vzdálenost. Dokonce leží velmi blízko spalovně, takže není problém s dalekým převozem odpadu. Problém nastává v souvislosti s vlastnictvím pozemku; pozemek SMO Zemanova nenáleží městu, ale společnosti S.P.M.B. Množství odpadu vybraného za rok 2011 v SMO Zemanova bylo o 100 t více, než odebrali na SSO Mikulčická. Nejedná se ale o takový skok jako v případě některých jiných srovnávaných dvorů. SMO Zemanova má ale jednu nesrovnatelnou výhodu; na zabezpečení se tu podílí hlídací pes, díky kterému zde není problém s krádežemi. Pokud ale

budeme uvažovat hlavně vlastnictví pozemku, mělo by zůstat zachováno středisko Mikulčická. Toto by pak ale nejspíše vyžadovalo zvětšení areálu a častější odvoz do spalovny.

**Shrnutí:** Navrhujeme zrušení SMO Zemanova-Černozemní. SSO Mikulčická by vyžadovalo zvětšení nebo častější odvoz. Úspora na provozu by měsíčně činila 40 tisíc Kč.

#### **2.1.10 Návrh na zrušení SSO Sladovnická, odpad převezme SMO Malínská**

Tyto dva dvory v městské části Tuřany od sebe dělí pouze necelé dva kilometry. Liší se od sebe množstvím vybraného odpadu za předešlý rok 2011; v SMO Malínská odebrali přes 400 t odpadu, v SSO Sladovnická pouze necelých 200 t. Z tohoto pohledu by byl méně problematický přesun provozu na SMO Malínská. Když k tomu přidáme názor obsluhy, na SMO dochází méně často k vniknutí, je tedy méně rizikové. A co se týče velikosti, prostornost dvoru by se zvýšeným množstvím odpadu nevyžadovala další rozšíření.

**Shrnutí:** Navrhujeme ke zrušení SSO Sladovnická. SMO Malínská by poté bezproblémově nahradila provoz střediska bez nutného zvětšení. Úspora měsíčních nákladů na provoz by činila 40 tisíc Kč.

#### **2.1.11 Návrh na zrušení SMO Vltavská a SMO Točná a rozšíření SSO Oblá**

V rozmezí několika kilometrů od sebe leží hned tři různé dvory, z toho dva mají nějaký háček s pozemkem, na němž leží. SMO Točná se nachází v ochranném pásmu dálnice, SMO Vltavská patří k parkovišti, které má trvání do konce roku 2013. SSO Oblá v sobě skrývá problém s velikostí, pokud bychom tedy uvažovali o zrušení zbylých dvou. V okolí SSO je ale prostor umožňující rozšíření areálu tak, aby mohlo pojmout jednou tolik odpadu, který se zde za rok 2011 vybral. Příbytek v důsledku rušení zbylých dvorů by činil necelých 400 t odpadu za rok a v součtu se tedy množství odebrané po sloučení přiblíží 1 000 t. Odvoz takového množství by nebyl tak problémový, protože se středisko nalézá hned u hlavní silnice. SMO Točná navíc vyžaduje stejné provozní náklady, jako SMO Vltavská a SSO Oblá, i když odvezený odpad vloni činil pouhých 55 t.

**Shrnutí:** Navrhujeme zrušení SMO Vltavská a SMO Točná. SSO Oblá by potřebovalo rozšíření areálu. Měsíční ušetřené náklady by pak činily 80 tisíc Kč.

#### **2.1.12 Návrh na zrušení SMO Nezamyslova, SMO Mírová a SMO Bratří Žůrků a na rozšíření SMO Húskova**

U SMO Mírová a SMO Nezamyslova je problémem soukromý vlastník pozemku a s tím související problém s přístupovou cestou. V případě SMO Mírová není navíc dojednáno nájem. Zbylé dva dvory leží na pozemku ve vlastnictví města. Jasný kandidát na zrušení je SMO Bratří Žůrků; množství vybraného odpadu za rok 2011 nepřesáhlo padesát tun, ale i tak se provozní náklady rovnají nákladům na leckteré mnohem větší sběrné místo. Tento dvůr je zřejmě úplně nejmenší a dále patří k nejméně vytíženým. Další volbou ke zrušení jsou dříve jmenovaná sběrná místa s problémovým vlastnictvím pozemku. Tím by nastala situace, kdy by zbylý dvůr musel pojmout téměř 2 000 t odpadu za rok. V případě SMO Húskova by se jednalo skoro o desetinásobek množství, které tu bylo za rok 2011 vybráno. Největší podíl v tomto součtu měl odpad pocházející ze SMO Nezamyslova – obyvatelé využívající tento dvůr by ale mohli využít ještě například nedaleké SMO Plynárenská. Nepředpokládejme tedy, že veškerých 1 200 t by muselo pojmout právě SMO Húskova. Toto sběrné místo má ale poměrně malý areál k hodně zvýšenému vytížení, jeho rozšíření by bylo nutností pro seskupení této čtveřice do pouhého jednoho funkčního střediska. Přitom by se nemuselo

jednat o ohromnou přestavbu, spalovna není totiž tak vzdálená, frekventovanější odvoz odpadu by mohl celé věci velmi napomocet.

**Shrnutí:** Navrhujeme ke zrušení SMO Nezamyslova, SMO Mírová a SMO Bratří Žůrků. A současně rozšíření SMO Húskova, aby mohlo pojmout vyšší objem odpadu, a častější odvoz do blízké spalovny. Na provozu by se tak ušetřilo 120 tisíc Kč měsíčně.

### **2.1.13 Návrh na zrušení SMO Útěchovská**

Pro zrušení sběrného dvoru v Soběšicích (SMO Útěchovská) máme tři důvody. Prvním je opět nízká hustota zalidnění (sběrný dvůr tedy obsluhuje malou část obyvatelstva). Druhým důvodem je nevýhodná poloha z hlediska dopravy. A tím třetím je existence dvorů SMO Hapalova a SMO Dusíkova, které mohou pojmout tento odpad bez problému.

**Shrnutí:** Navrhujeme zrušení SMO Útěchovská. Touto změnou se ušetří 40 tisíc Kč při zachování dobré dostupnosti pro obyvatele do jiných středisek. Další úspory se projeví až po nějaké době, protože se do zrušeného střediska nebude muset zajíždět (ušetří se na provozu vozidel).

### **2.1.14 Návrh na zrušení SSO Pod Kopcem**

Důvod pro zrušení sběrného dvoru v Žebětíně (SSO Pod Kopcem) máme pouze jeden. Je to jeho nevýhodná poloha pro dopravu. Možné přínosy sběrného střediska tak nedosahují vynaložených nákladů.

**Shrnutí:** Navrhujeme zrušení SSO Pod Kopcem. Touto změnou se ušetří 40 tisíc Kč. Další úspory se projeví až po nějaké době, protože se do zrušeného střediska nebude muset zajíždět (ušetří se na provozu vozidel).

### **2.1.15 Závěrečné shrnutí**

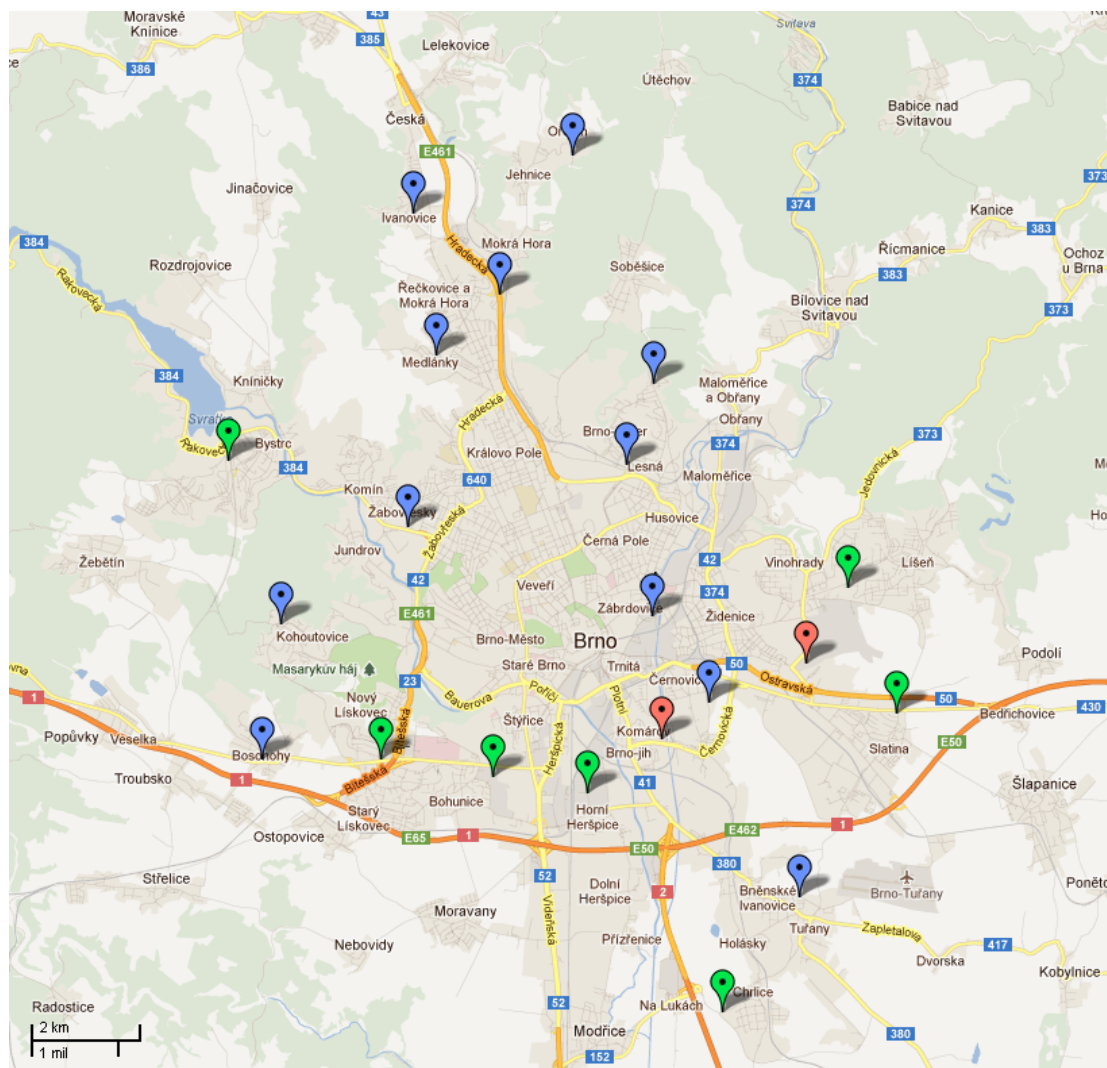
Pokud budeme uvažovat zrušení všech navržených sběrných dvorů (dohromady 20), měsíčně by se jenom na provozu samotných středisek ušetřilo více než 700 000 Kč. Nedošlo by ale ke změně objemu odpadu, takže nemůžeme odhadnout změnu nákladů na dopravu. K jistému ušetření by ale dojít mělo, protože navržená střediska ve většině případů byla ve větší dojezdové vzdálenosti od spalovny. Při odvozu kontejnerů občas nastává problém, že nejsou plně naloženy. Velmi zjednodušeně řečeno, pokud proběhne odvoz dvou kontejnerů naplněných z poloviny, po sjednocení by se i odpad spojil do jednoho kontejneru, tentokrát už plného. Teoreticky by mělo tedy dojít i k ušetření nákladů na dopravu. Schéma vpravo ukazuje, jak by vypadalo rozmístění sběrných dvorů po zrušení námi navrhovaných. Navíc v rámci navrhovaných změn v kapitole 2.4 chceme vybudovat nové středisko, které by pokrylo velkou prázdnou plochu ve středu města (mělo by se objevit někde mezi současným SMO Veverí a SMO Vaňkovo náměstí).

#### **Výčet dvorů navržených ke zrušení:**

SMO Adamovská, SMO Bieblova, SMO Bratří Žůrků, SSO Jana Svobody, SMO Jílová-Vídeňská, SMO Korejská, SMO Líšeňská, SMO Mírová, SMO Nezamyslova, SMO Pastviny, SSO Plástky, SMO Pod Kopcem, SSO Sladovnická, SMO Točná, SMO U ZOO, SMO Útěchovská, SMO Vaňkovo náměstí, SMO Veverí, SMO Vltavská, SMO Zemanova-Černozemní



Obrázek 3: Mapa sběrných dvorů po zrušení



## 2.2 Návrhy vytvořené na základě analýzy systému jako celku

### 2.2.1 Návrh na osvětovou akci v případě optimalizace systému

Lidem je nutné vysvětlit, že i přes rušení některých dvorů jich je v Brně pořád dostatek. Celkově je nutné zvýšit povědomí o kvalitě brněnského systému sběrných dvorů. Na místě starých středisek je nutné ponechat tabule a směrovky ke střediskům, která by měla zrušená nahradit. Předejde se tak tvorbě černých skládek, i když si myslíme, že z počátku budou vznikat. Dobře vysvětlit všechna rozhodnutí je klíčové proto, aby je lidé přijali.

Náklady na takovou akci nemusí být vysoké. Stačí s lidmi komunikovat přes existující kanály (stránky města<sup>27</sup>, stránky společnosti SAKO<sup>28</sup>, cedule u sběrných dvorů, využit pracovníků sběrných dvorů apod.).

<sup>27</sup> Brno: oficiální web statutárního města Brna [online]. 2012 [cit. 2012-05-08]. Dostupné z: <http://www.brno.cz/>

<sup>28</sup> SAKO Brno, a.s. [online]. 2012 [cit. 2012-05-08]. Dostupné z: <http://www.sako.cz/>

### 2.2.2 Návrh na zlepšení informací na internetu

V dnešní době je internet hlavní zdroj informací a je smutné, že úroveň informací, které město o sběru odpadu online poskytuje, je tak nízká. U těchto informací platí několik pravidel a ne všechny SAKO dodržuje.

Informace musí být snadno získatelné. Na první pohled to sice vypadá, že všechny informace jde na stránkách společnosti SAKO získat snadno, ale opak je pravdou. Zjistit přesnou polohu střediska je prakticky nemožné. Na stránkách je sice odkaz na GIS<sup>29</sup>, ale ten spíše nefunguje, než že by nějaké informace poskytoval, dvory nemají žádnou adresu a GPS souřadnice na webu nejsou.

Informace by měly být komplexní. To souvisí s úzkou provázaností na systém GIS. Tento systém obsahuje velké kvantum informací, ale tyto informace jsou pro běžného občana, který chce zjistit umístění sběrného dvoru, zbytečné.

Posledním pravidlem je uživatelská přívětivost. I když stránky SAKA jsou v tomto ohledu v pořádku, obsluha GISu je obtížná, zdlouhavá a ne vždy přinese kýžené ovoce.

Navrhujeme dvě jednoduchá řešení; doplnit GPS souřadnice jednotlivých dvorů pro možnost zadání polohy do navigace a bezproblémovou dopravu k danému místu. A spolupráce s jiným mapovým systémem. My na ukázkou využili ten z internetového prohlížeče Google a vznikl celkem přehledný plánec<sup>30</sup> se zobrazenými všemi středisky. Pokud uživatel vyhledá přes vyhledávač sběrné dvory, měl by dostat jejich nabídku už přímo při hledání na mapách toho kterého vyhledávače, aby nemusel nutně na stránky SAKO. Mapy, které patří k vyhledávačům, navíc nabízí možnost přidat další doplňující informace (například otevírací dobu, přesné souřadnice, sbíraný odpad apod.).

**Shrnutí:** Navrhujeme zaměřit všechna střediska přesně pomocí GPS a umístit souřadnice na stránky SAKO (tento úkon zvládne běžná navigace do auta, náklady jsou tedy minimální). Dále navrhujeme zanést data o sběrných dvorech i do vyhledávačů a jejich map, aby byly pro každého snadno dostupné.

### 2.2.3 Návrh na zlepšení informací v terénu

V terénu jsme při pozorování narazili na další překážku, kterou je nedostatečné označení samotného místa, kde se sběrný dvůr nachází, a cesty k němu. Pouze světlé výjimky nevyžadují zvýšený cit pro orientaci. Toto je poměrně závažný nedostatek; pokud budou obyvatelé s jistotou vědět, kam mohou s opadem zamířit, bude to mít pozitivní dopad na jejich ochotu se do systému zapojit a neodkládat odpad např. na černé skládky. Domníváme se, že člověk, který se cíleně nerozhodne nějaké středisko vyhledat, nemusí mít ani tušení, že se nějaké nachází v blízkosti jeho bydliště.

**Shrnutí:** Je třeba udělat analýzu značení jednotlivých sběrných dvorů a na základě toho určit, jak moc je třeba do tohoto návrhu investovat. V rámci této práce, jsme se tímto podrobně nezabývali.

---

<sup>29</sup> Magistrát města BRNA [online]. 2012 [cit. 2012-05-08]. Dostupné z: <http://gis.brno.cz/>

<sup>30</sup> Odkaz na mapu: *Sběrné dvory v Brně: Mapy Google* [online]. 2012 [cit. 2012-05-08]. Dostupné z: <http://maps.google.cz/maps/ms?msid=209298976776590055264.0004be942f47192c7d666&msa=0&ll=49.215355%2C16.647034&spn=0.088472%2C0.154324>

## 2.2.4 Návrh na sjednocení sbíraného odpadu

Vzhledem k tomu, že různá střediska odebírají různé druhy odpadu, stává se, že zákazníci v důsledku odmítnutí buď naštvane zahazují nepřijatý odpad mimo středisko, nebo (v tom lepším případě) jedou do jiného střediska a mají tak s odpadem další náklady. Je nutné harmonizovat tento systém tak, aby zákazník nemusel přemýšlet, do kterého střediska má jet, ale aby jeho odpad vzali na všech střediscích, jinak takový systém nemůže být efektivní a snadno říditelný.

**Shrnutí:** Navrhujeme sjednotit sbíraný odpad na všech střediscích (náklady závisí na tom, na kolika střediscích to bude nutno udělat, pokud se některá budou rušit).

## 2.3 Návrhy vytvořené na základě analýzy systémů odpadového hospodářství v jiných městech

### 2.3.1 Návrh na zrušení sběrových dnů

Dlouhodobě se ukazuje, že jsou sběrové dny v Brně sběrové dny zbytečně nákladné, neefektivní a poptávka po nich je nízká. Z analýzy Ostravy vyplynulo, že tyto dny vůbec nemají a systém přitom funguje dobře. Myslíme si, že cestou zrušení sběrových dnů by se mělo vydat i Brno. Další variantou by mohlo být jejich omezení a přetvoření do podoby, která je používána ve španělském městě Murcia (viz 1.5.2). Zrušení nebo omezením sběrových dnů v každém případě přinese úsporu finančních prostředků.

### 2.3.2 Harmonizovat úroveň středisek (vybavenost, ostraha)

Brněnské dvory trpí slabým zabezpečením. Z analýz dalších měst vyplývá, že zvýšení ostrahy sběrných středisek má smysl a vede ke snížení počtu krádeží. I přes větší počáteční investice se toto rozhodnutí vyplatí, protože ubude poškozených neprodejných elektrozařízení a zaměstnanci nebudou muset uklízet nepořádek po vandalech a nebudou muset vyplňovat protokoly a krádeže hlásit. Náklady je třeba vypočítat na základě uvažované úrovně ochrany a počtu středisek. Navrhujeme tedy, aby byla zvýšena ochrana sběrných dvorů, která v současnosti spočívá mnohdy jen v mechanických překážkách, jakými jsou ploty, mříže a zámky. Možným řešením mohou být hlídací psi, kamerové systémy či detektory pohybu.

Stejná situace je i u vybavenosti, která je v brněnských sběrných dvorech na nízké úrovni. Podmínky k práci zaměstnanců jsou proto špatné. Mnohde chybí záchod, tekoucí voda, či elektřina. Úpravou tohoto stavu sice město nezíská žádný hmatatelný benefit, ale lidé budou mít důstojné podmínky k práci a fungování sběrných dvorů nebude ohroženo možným zákazem provozu např. ze stran hygienické stanice.

## 2.4 Další návrhy

### 2.4.1 Návrh na změnu otevírací doby

Na základě analýz konkrétních středisek i na základě analýzy dalších měst v České republice nám jednoznačně vyplývá nutnost úpravy otevírací doby. Je nutné rozdělit otevírací hodiny na letní a zimní. První období „zima“ by trvalo od 1. listopadu do 1. dubna, druhé období by zabíralo zbytek roku. Tímto způsobem se ušetří na provozních nákladech střediska, protože v „zimních“ měsících by byla otevírací doba kratší (končila by dříve). Otevírací doba by měla končit někdy před setměním (z rozhovorů vyplynulo, že po setmění už lidé nechodí). V „letních“ měsících by to mohla být 18.-19. hodina, v „zimních“ 17.-18. hodina. Z našich

zjištění vyplynulo, že ani tak nezáleží, jestli středisko otevírá v 8, 9 nebo 10 hodin. Lidé, kteří mají v tuto dobu čas, si na otevření počkají.

Jiná situace je ale o víkendu. Sobota je ve střediscích nejnavštěvovanější den. Tuto informaci jsme slýchali opakovaně. V sobotu by měla být otevírací doba co nejdelší. Dovedeme si představit i od 8:00 do 18:00. A právě v sobotu by měla být otevřena všechna střediska po dlouhou dobu. V souvislosti s tímto by možná stálo za to otevřít sběrná místa i v neděli. Lidé, kteří chodí do práce, mají zpravidla možnost navštívit sběrný dvůr jen o víkendu. Tento návrh by bylo třeba prověřit dalším výzkumem mezi zákazníky sběrných dvorů.

Náklady na navržené úpravy otevíracích hodin jsou prakticky nulové. Jedině pokud by došlo k navýšení celkového počtu obsluhovaných hodin nebo by se dvory otevíraly i v neděli, muselo by se vyplácet více peněz na mzdách. Efekt této změny bude vysoký, protože přesně zohlední požadavky lidí na otevírací dobu.

## 3 NÁVRH NOVINEK PRO SYSTÉM SBĚRU ODPADU

### 3.1 Nadační obchod

Charitativní obchody jsou typem sociálního podnikání. Obvykle se prodává hlavně použité zboží darované z řad veřejnosti, a často v těchto obchodech pracují dobrovolníci. Vzhledem k tomu, že věci k prodeji byly získány zdarma a obchodní náklady jsou nízké, mohou být tyto věci prodávány za konkurenceschopné ceny. Po uhrazení nákladů jsou všechny zbývající příjmy z prodeje použity v souladu s pravidly organizace na uvedené dobročinné účely.

Nadační obchody jsou obzvláště oblíbené například ve Spojených státech amerických, u nás provozuje nejviditelněji obchod tohoto typu nadace Veronika. Jejich hlavní myšlenkou je uvádět do života u nás zatím málo užívaný alternativní způsob získávání finančních prostředků pro projekty neziskových organizací. Hlavní myšlenkou těchto tzv. "charity shops" je nabídnout dárcům kromě možnosti darování peněz i možnost věnovat věci, materiál nebo zboží. Darované věci jsou nabízené k prodeji, jeho výtěžek plyne do veřejné sbírky. Ta je pak ve veřejném grantovém řízení rozdělena ve prospěch lokálních, ekologických a komunitních projektů. Kromě benefičního rozměru, kdy darování nebo koupě předmětu přispívá na podporu veřejně prospěšných projektů, mají nadační obchody i environmentální rozměr: nevyužívané nebo už nepotřebné věci nacházejí v prodejnách nového majitele a obchody tak vrací věci zpátky do života.

### 3.2 Projekt „Dej mu šanci!“

Myšlenkou, kterou jsme se v souvislosti s tématem této práce zabývali, je, aby nábytek a věci z domácnosti, které by ještě někdo jiný mohl využít, nekončily ve sběrných dvorech. Pro inspiraci jsme nemuseli vůbec daleko. Nadace Veronica provozuje v Brně hned tři nadační obchody, které prodávají darované věci. Jedná se hlavně o oblečení, knihy, šperky či hračky. Výtěžek z takto prodaných věcí, jde pak na projekty zabývající se ochranou přírody.

Dalším příkladem nám posloužil systém, který funguje v Bologni. Principem zdejšího systému je, že na určité místo může kdokoliv přinést jakoukoliv věc, která by se někomu jinému mohla ještě hodit a současně si odsud může bezplatně odnést to, co uzná za vhodné.

Naší vizí je tedy vytvořit projekt, který by fungoval na podobném principu, jako funguje v Bologni. Lidé by tak mohli odnést pro ně nepotřebnou věc na předem dané místo, pro kterou by ještě někdo jiný našel využití. Mělo by se jednat zejména o věci využitelné v domácnosti s výjimkou elektroniky.

Celý systém by mohl fungovat způsobem, že by bylo městem vyhrazeno určité místo, nejlépe nějaký nepoužívaný sklad či jiný zastřešený prostor, kde by se shromažďovaly donesené věci.<sup>31</sup> Lidé by tak v otvíracích hodinách mohli jak dovést své staré věci, tak si i vybrat z již dovezených. Bylo by však pravděpodobně nutné, aby zde někdo kontroloval stav přijímaných věcí a dohlížel nad celým provozem.

Jako pracovní síla, by mohli být využiti nezaměstnaní lidé, kteří by si tak mohli odpracovat své hodiny veřejně prospěšných prací. V současné době takového systému využívá například Nadace Veronica. Úřadu práce by se tak mohla nabídnout spolupráce na tomto nadačním obchůdku, protože po místech ve veřejně prospěšných projektech bude rostoucí poptávka a v námi navrhovaném projektu by to vyřešilo nedostatek pracovní síly. Předpokládáme, že by

---

<sup>31</sup> Pokud město nevlastní žádný vhodný objekt, bylo by nutné pronajmout nějaký objekt, ale i přes to se domníváme, že by tato investice byla výhodná.

k obsluze stačili dva zaměstnanci; jeden by zboží přijímal a druhý by stanovoval prodejní ceny a prodej obsluhoval.

Dovezené věci mohou být nabízeny zcela volně bez dalších poplatků, jako je tomu třeba v Bologni, anebo za určitou symbolickou částku. Takovýto obchod by měl být schopný vydělat na vlastní provoz a zbylý výtěžek z takto prodaných věcí, by mohl jít na podporu vybrané dobročinnosti, na které město již nyní přispívá. Lidem, kteří naopak dovezou pro ně už nepotřebnou věc, může být nabídnuta určitá sleva, drobná pozornost nebo jiné zvýhodnění. Již to, že půjde výtěžek na veřejně prospěšnou věc, bude působit pozitivně na to, aby se lidé do celého projektu zapojili.

V neposlední řadě by bylo potřeba vytvořit taktéž webové stránky, kde by lidé našli informace o celém projektu, otvírací době, umístění skladu a jaké věci zde mohou odložit popřípadě najít. Jako doplňková služba celého projektu by mohla fungovat obrázková galerie aktuálně nabízených věcí.

Důležitým prvkem by byli také samotní pracovníci sběrných dvorů, které je potřeba o tomto projektu informovat, aby mohli lidem poskytnout informace.

Naší cílovou skupinou jsou zejména nízkopříjmové skupiny obyvatel a studenti. Hlavně studenti se snaží vybavovat si své priváty starším nábytkem a použitým nádobím, které shání po známostech nebo přes internetovou inzerci. I tak jim často nezbývá nic jiného, než sáhnout do svých úspor a vyrazit do obchodu.

Celý projekt je přínosem pro společnost hned v několika rozměrech. Tím, že se nepotřebná věc nevyhodí hned do koše, ale donese na odběrové místo, se předchází tvorbě zbytečného odpadu. Tímto způsobem by došlo k velké úspoře, protože by se snížilo množství odpadu o velkém objemu a snížily by se náklady na jeho odvoz a zpracování. Samotní lidé se díky tomu učí myslet více ekologicky, což jen podporuje současný světový trend. A v neposlední řadě případný výtěžek z prodeje takovýchto věcí poputuje jako podpora na různé dobročinné akce.

### **3.2.1 Reklamní kampaň**

Vytvořit efektivní reklamní kampaň není levnou záležitostí. V kampani projektu „*Dejte mu šanci!*“ navrhujeme použití takových prostředků, jejichž finanční náročnost bude co nejnižší, nikoliv však na úkor jejich účinnosti. Město může na propagaci využít vlastní kapacity, pokud se jedná o prostory a reklamní plochy. Navíc není nutné utrácet vysoké částky za práci drahých reklamních agentur, do tvorby propagačních materiálů může zapojit například kreativní studenty uměleckých škol. Další možné návrhy a řešení jsou popsány níže.

#### **Grafický návrh loga**

Každý projekt potřebuje bezpochyby nějaké logo, svou vlastní značku, podle které se jej lidé naučí identifikovat. Taková loga vycházejí většinou z dílen zkušených grafiků či reklamních studií. My navrhujeme jiný postup, a sice aby město vyhlásilo na zpracování grafického návrhu loga či motivu soutěž. Zúčastnit by se mohli studenti základních, středních, vysokých nebo uměleckých škol. Odměna pro vítězný návrh nemusí být nijak závratná, přičemž i samotná prezentace vítězného návrhu v rámci kampaně představuje pro mladé umělce odměnu. Město mu tak totiž poskytuje prostor pro jeho vlastní reklamu a zviditelnění se. Město ušetří peníze za služby drahých reklamních studií a zároveň také udělá krok pro podporu mladých talentů v oblasti kultury. Tím, že soutěž bude vůbec probíhat, se projekt dostane do širšího povědomí veřejnosti, což je bezesporu další výhodou této strategie. Vyhlášení vítězného návrhu či veřejná prezentace nejlepších návrhů může být totiž skvělou příležitostí, jak mediálně na

projekt upozornit veřejnost. Vítězné logo pak bude používáno v rámci celé kampaně pro různé účely.

## **Způsob prezentace**

### **Plakáty**

Pro kampaň by měly být vytvořeny plakáty, jež budou veřejnost o tomto projektu informovat. Za použití vítězného loga či motivu se sloganem by měly samozřejmě co nejvíce upoutat pozornost obyvatel Brna. Plakáty nemusí obsahovat příliš mnoho informací, mají mít spíše charakter upozornění na to, že nějaký projekt vůbec existuje. Musí bezpodmínečně obsahovat kontaktní údaje pro toho, koho plakát zaujme (adresa www stránek, adresa či telefon, kde budou poskytnuty zájemcům další informace,...). Pro umístění těchto plakátů by mělo město využít své kapacity ve frekventovaně používaných prostředcích MHD, kde jej může spatřit značné množství lidí. Samozřejmostí by mělo být umístění plakátů viditelně při vstupu na všechny sběrné dvory. Dalším návrhem na umístění plakátu jsou městské kontejnery. Plošné pokrytí kontejnerů nebude asi úplně nejjednodušší akcí a nebude patřit mezi nejlevnější. Také by bylo třeba zjistit postoj společnosti SAKO k této „nálepkové akci“. Kdyby tento návrh prošel, věříme, že je to jedna z cest, jak plakáty vystavit na oči veřejnosti dlouhodobě a na efektivním místě.

### **Letáčky**

Propagaci prostřednictvím plakátů by mělo podpořit také rozmístění letáčků. Letáčky už mohou obsahovat více podrobných informací, včetně otvírací doby sběrného místa nábytku, konkrétní podmínky odevzdání a tak podobně. Letáčky mohou být rozmístěny na magistrátu a na dalších úřadech, ve foyer kulturních a jiných veřejných institucích atd. Letáčky jsou vhodnější například pro starší obyvatele, kteří nepoužívají internet, ti si letáčky mohou odnést se sebou domů a tam si je v klidu prostudovat, založit a v případě potřeby opět vyhledat. Letáčky nemusejí mít nijak zvlášť náročnou podobu, naopak by měly být nositelem myšlenky recyklace a být vtištěny na recyklovaném papíře za použití ekologického tisku.

### **Webové stránky**

Přehledné webové stránky jsou k prezentaci projektu nutné. Funkčnost webových stránek se nesmí za žádných okolností podcenit. Odkazy na web projektu by mělo město umístit na svém webu i na všech spřízněných webech. Propagaci na internetu by bylo dobré podpořit také profilem na sociální síti Facebook, kde se může informace o recyklačním místě pro nábytek velmi dobře rozšířit mezi cílovou skupinu studentů.

### **Odměna za to, že recyklují**

Pro každého, kdo se rozhodne svůj starý nábytek nevyhodit, ale přivést a věnovat jej pro další použití, by mohla být nachystána drobná odměna. Podoba odměny by závisela na finančních možnostech, ale i malá drobnost potěší, ať už se jedná například o tužku, pohled, samolepku či odznáček atp. Na mnoho lidí tento dáreček jistě dobře zapůsobí a přinese jim dobrý pocit, že recyklací starého nábytku vykonali něco prospěšného. Tyto drobné předměty by byly rovněž součástí kampaně a ideálně by se mohlo jednat o předměty vzniklé díky recyklaci surovin (např. pohled z recyklovaného papíru). Nebo by se mohlo také jednat o předměty a výrobky z dílny místní charity či dětských domovů a podobně, kde bude recyklovaný nábytek znovu používán.

Alternativně by se nemuselo jednat o fyzický předmět, ale o určitou slevu či výhodu, která by byla lidem darujícím nábytek na oplátku poskytnuta. Odměna by byla v závislosti na objemu předmětu, například od 1 m<sup>3</sup> a výš. Jako vhodná se jeví třeba sleva na vstupenku na nějakou

kulturní akci pořádanou městem, sleva při návštěvě některé z městských kulturních institucí (muzeum, galerie, hrad Špilberk apod.). Město by tím ještě mohlo podpořit návštěvnost svých institucí a památek.



## ZÁVĚR

Naše analýza systému provozu sběrných dvorů města Brna je primárně zaměřena na provozně-technickou stránku celého systému. Neopomněli jsme však ani rozměry společenské, ekologické, etické a další. Výstupem naší analýzy je série návrhů na změny a novinky v systému, ale i upozornění na možné problémy spojené se zaváděním takových změn. V přehledné podobě byly tyto základy našich návrhů uvedeny ve SWOT analýze v první části práce.

V rámci vypracovávání projektu MUNISS jsme sesbírali velké množství dat o sběrných dvorech. Z jejich analýzy nám vyplynulo ve vztahu k městu Brnu několik zásadních faktů. Asi nejdůležitějším zjištěním je, že Brno má v porovnání s jinými českými i evropskými městy příliš mnoho sběrných dvorů. Největší počet sběrných dvorů z naší zkoumaných měst měla Ostrava (16 sběrných dvorů) a Lyon (18 sběrných dvorů). I přesto je počet sběrných dvorů v obou městech o víc jak polovinu menší než v Brně. Jedná se tedy o zásadní nepoměr. Navíc v Ostravě je naplánováno omezení počtu sběrných dvorů na 12. Je tedy zřejmé, že Brno výrazně vybočuje z obecného trendu.

Z tohoto poznatku vycházela naše další práce na projektu. Postupným zkoumáním dat jsme vytypovali několik sběrných dvorů, které by podle nás bylo možné zrušit. Mnohé sběrné dvory jsou kvůli svému umístění, možnostem dopravní obslužnosti nebo kvůli svému rozsahu z ekonomického hlediska nepříliš efektivní. Z hlediska geografického dochází často k duplicitě – tedy k situaci, kdy se mnohé sběrné dvory nacházejí v různých městských obvodech, ale jsou od sebe fyzicky vzdáleny jen nepatrně, a tedy obsluhují v zásadě tutéž oblast. Názorně je to ztvárněno na mapách, které jsou v částech 1.3 a 2.1.

Již zmiňovaná Ostrava může sloužit jako vodítko i pro další zkoumané problémy brněnského systému, neboť vznik sběrných dvorů byl v obou městech obdobný, tedy založený na lokálním principu. Zároveň je Ostrava krajské město, které je velikostně porovnatelné s Brnem, a tedy při komparaci dat nedochází k zásadnímu zkreslení. Proto tamní návrhy na změny systému mohou být relevantní i pro Brno.

Stejně jako ostravský podnik OZO i my navrhuje v otázce sběrných dvorů kromě zmenšení jejich počtu, také navýšení plochy zbylých sběrných dvorů. Dále pak sjednocení systému zabezpečení dvorů a sjednocení nabízených služeb. Domníváme se, že určitá centralizace v tomto směru povede ke značnému zjednodušení řízení a zároveň by měla v budoucnu umožnit lepší porovnatelnost dat z jednotlivých sběrných středisek. Nezanedbatelné pak budou úspory z rozsahu, protože obsluha velkého počtu malých a středních sběrných dvorů bude vždy nákladnější než menšího počtu větších, už jenom z důvodu placení pracovní síly.

Podstatné podle nás je, aby došlo k určitému sjednocení celého systému, tedy aby všechny sběrné dvory nabízely občanům obdobné služby a aby byly obdobně vybaveny. Bylo by podle nás také velmi přínosné, kdyby byla upravena provozní doba jednotlivých sběrných dvorů tak, aby více odpovídala jejich reálnému využití, respektive poptávce po nich.

Jsme si vědomi toho, že jakákoli změna v počtu sběrných dvorů může být občany Brna chápána jako omezování služeb pro občany, ačkoliv tomu tak fakticky nemusí být, jak jsme se pokusili ukázat v práci. Zásadní pro zdárnost restrukturalizace tedy bude způsob, jakým se provede informování občanů o těchto změnách. V rámci projektu jsme navrhli několik řešení, jak toto provést. Zároveň jsme se rozhodli, že téma informací o sběrných dvorech pojmem i v obecnější rovině. Díky vyhledávání dat o odpadovém hospodářství v zahraničí jsme zjistili, že v Brně je velký prostor pro výrazné rozšíření informační stránky celého systému.

Doporučujeme uvést hned na úvodní stránku webové prezentace města odkaz, který by návštěvníky stránek nasměroval na rozcestník základních informací o odpadovém hospodářství v Brně. Dále si myslíme, že je v zájmu zefektivnění systému vylepšit vyhledávání informací o sběrných dvorech na mapách v systému GIS. Mělo by podle nás být uživatelsky přívětivější a přehlednější. S tím pak úzce souvisí i lepší označení sběrných dvorů v terénu resp. přímo na místě.

Důležitou součástí námi prezentovaných řešení je návrh projektu „*Dej mu šanci!*“. Cílem tohoto návrhu je předcházení vzniku odpadů, které povede k úsporám veřejných prostředků. Z odpadu, který je nyní odvážen občany do sběrných středisek, bychom rádi oddělili použitelný nábytek či jiné předměty využitelné v domácnostech (vyjma elektroniky). Toto oddělení ale nemůže probíhat ve sběrném dvoře, musí je provést sám občan, protože ve chvíli, kdy jakoukoli věc odevzdá ve sběrném dvoře, stává se z ní odpad a jako s odpadem s ní musí být nadále nakládáno.

Princip navrhovaného projektu spočívá ve vytvoření nadačního obchodu, který by využitelný nábytek, kterého se lidé chtěli zbavit jako odpadu, prodával. Tento projekt má rovinu ekologickou (zabraňování vzniku odpadů), sociální (možnost levně získat vybavení domácností pro nízkopříjmové skupiny) i veřejně prospěšnou (peníze z projektu budou vázány na dobročinný nebo charitativní účel). Domníváme se, že realizace tohoto projektu povede k racionalizaci a zefektivnění celého systému a zároveň může posílit vědomí odpovědnosti občanů, neboť zodpovědným nakládáním s potenciálními odpady budou moci přispět na společensky prospěšný účel. Na podporu projektu navrhujeme některé marketingové a motivační nástroje, což by mělo zajistit dostatečné zapojení občanů do tohoto projektu.

Je důležité podotknout, že se jedná o již osvědčený koncept. S jinými druhy zboží jej provozuje již mnoho let brněnská Nadace Veronika. Podobné projekty pak běží například v Bologni a Haagu.

Souhrně se dá říct, že důsledkem všech námi navrhovaných řešení a změn by měla být úspora veřejných prostředků, zmenšení množství odpadu a lepší informovanost obyvatel, která by se měla projevit v racionálnějších nakládání s odpady.

## SEZNAM POUŽITÝCH ZDROJŮ

- [1] *Magistrát města BRNA* [online]. 2012 [cit. 2012-05-08]. Dostupné z: <http://gis.brno.cz/>
- [2] *SAKO Brno, a.s.* [online]. 2012 [cit. 2012-05-08]. Dostupné z: <http://www.sako.cz/>
- [3] *Brno: oficiální web statutárního města Brna* [online]. 2012 [cit. 2012-05-08]. Dostupné z: <http://www.brno.cz/>
- [4] *Městské části Brna* [online]. 2012 [cit. 2012-05-08]. Dostupné z: [http://cs.wikipedia.org/wiki/M%C4%9Bstsk%C3%A9\\_%C4%8D%C3%A1sti\\_Brna](http://cs.wikipedia.org/wiki/M%C4%9Bstsk%C3%A9_%C4%8D%C3%A1sti_Brna)
- [5] *Svoz odpadu, sběrové dvory a sběrové soboty - Technické služby města Olomouce, a.s.* [online]. 2012 [cit. 2012-05-08]. Dostupné z: <http://www.tsmo.cz/svoz-odpadu-sberove-dvory-a-soboty/>
- [6] *Termíny svozu bioodpadu « Olomouc.eu* [online]. 2012 [cit. 2012-05-08]. Dostupné z: [http://www.olomouc.eu/bioodpad/svoz-bioodpadu\\_%28cesky%29](http://www.olomouc.eu/bioodpad/svoz-bioodpadu_%28cesky%29)
- [7] *Technické služby Zlín* [online]. 2012 [cit. 2012-05-08]. Dostupné z: <http://www.tszlin.cz/>
- [8] *Sběrné dvory | Komplexní systém nakládání s komunálními odpady | Služby pro občany a obce | OZO Ostrava s.r.o.* [online]. 2012 [cit. 2012-05-08]. Dostupné z: <http://www.ozoostrava.cz/sluzby-pro-obcany-a-obce/komplexni-system-nakladani-s-komunalnimi-odpady/sberne-dvory>
- [9] *Služby nad rámec obecních systémů | Služby pro občany a obce | OZO Ostrava s.r.o.* [online]. 2012 [cit. 2012-05-08]. Dostupné z: <http://www.ozoostrava.cz/sluzby-pro-obcany-a-obce/sluzby-nad-ramec-obecnich-systemu>
- [10] *Concejalía de Medio Ambiente* [online]. 2012 [cit. 2012-05-08]. Dostupné z: <http://www.murcia.es/medio-ambiente/medio-ambiente/recursos/reciclaje.asp>
- [11] *Realizari in Constanta - salubritate, ecologie* [online]. 2012 [cit. 2012-05-08]. Dostupné z: <http://www.primaria-constantina.ro/PrimariaConstanta/Machete/Macheta2.aspx?machetaID=2&paginaID=113&detaliuID=63&lang=ro>
- [12] *Stadt Bonn - Tausch- und Verschenkmarkt* [online]. 2012 [cit. 2012-05-08]. Dostupné z: [http://www.bonn.de/umwelt\\_gesundheit\\_planen\\_bauen\\_wohnen/abfallplaner/tausch\\_und\\_verschenkmarkt/index.html?lang=de](http://www.bonn.de/umwelt_gesundheit_planen_bauen_wohnen/abfallplaner/tausch_und_verschenkmarkt/index.html?lang=de)
- [13] *Tausch- und Verschenkmarkt Mannheim* [online]. 2012 [cit. 2012-05-08]. Dostupné z: <http://www.mannheim.abfallspiegel.de/list.asp>
- [14] *Freegle: Don't throw it away - give it away!* [online]. 2012 [cit. 2012-05-08]. Dostupné z: <https://direct.ilovefreegle.org/main.php?action=look&groupid=23>
- [15] *Reuse - Waste Awareness Wales* [online]. 2012 [cit. 2012-05-08]. Dostupné z: <http://www.wasteawarenesswales.org.uk/reuse/index.html>

- [16] *Sběrné dvory v Brně: Mapy Gooogle* [online]. 2012 [cit. 2012-05-08]. Dostupné z: <http://maps.google.cz/maps/ms?msid=209298976776590055264.0004be942f47192c7d666&msa=0&ll=49.215355%2C16.647034&spn=0.088472%2C0.154324>
- [17] *SAKO Brno, a.s.: Seznam středisek* [online]. 2012 [cit. 2012-05-08]. Dostupné z: <http://www.sako.cz/sso/seznam/>
- [18] *Nahlížení do katastru nemovitostí* [online]. 2012 [cit. 2012-05-08]. Dostupné z: <http://nahlizenidokn.cuzk.cz/>

## **SEZNAM TABULEK**

Tabulka 1: SWOT analýza systému sběrných dvorů města Brna .....	8
Tabulka 2: Hustota zalidnění .....	19

## **SEZNAM OBRÁZKŮ**

Obrázek 1: Vzdáleností kritérium - mapa .....	19
Obrázek 2: Mapa sběrných dvorů - vyznačeny problémové skupiny dvorů .....	29
Obrázek 3: Mapa sběrných dvorů po zrušení .....	35

## **SEZNAM POUŽITÝCH ZKRATEK**

SMO – shromažďovací místo odpadu

SSO – sběrné středisko odpadu

## **SEZNAM PŘÍLOH**

Příloha A – přehled informací o SSO a SMO v Brně, Olomouci a Zlíně

Příloha B – fotografie ze sběrných dvorů v Olomouci

Příloha C – fotografie ze sběrných dvorů ve Zlíně

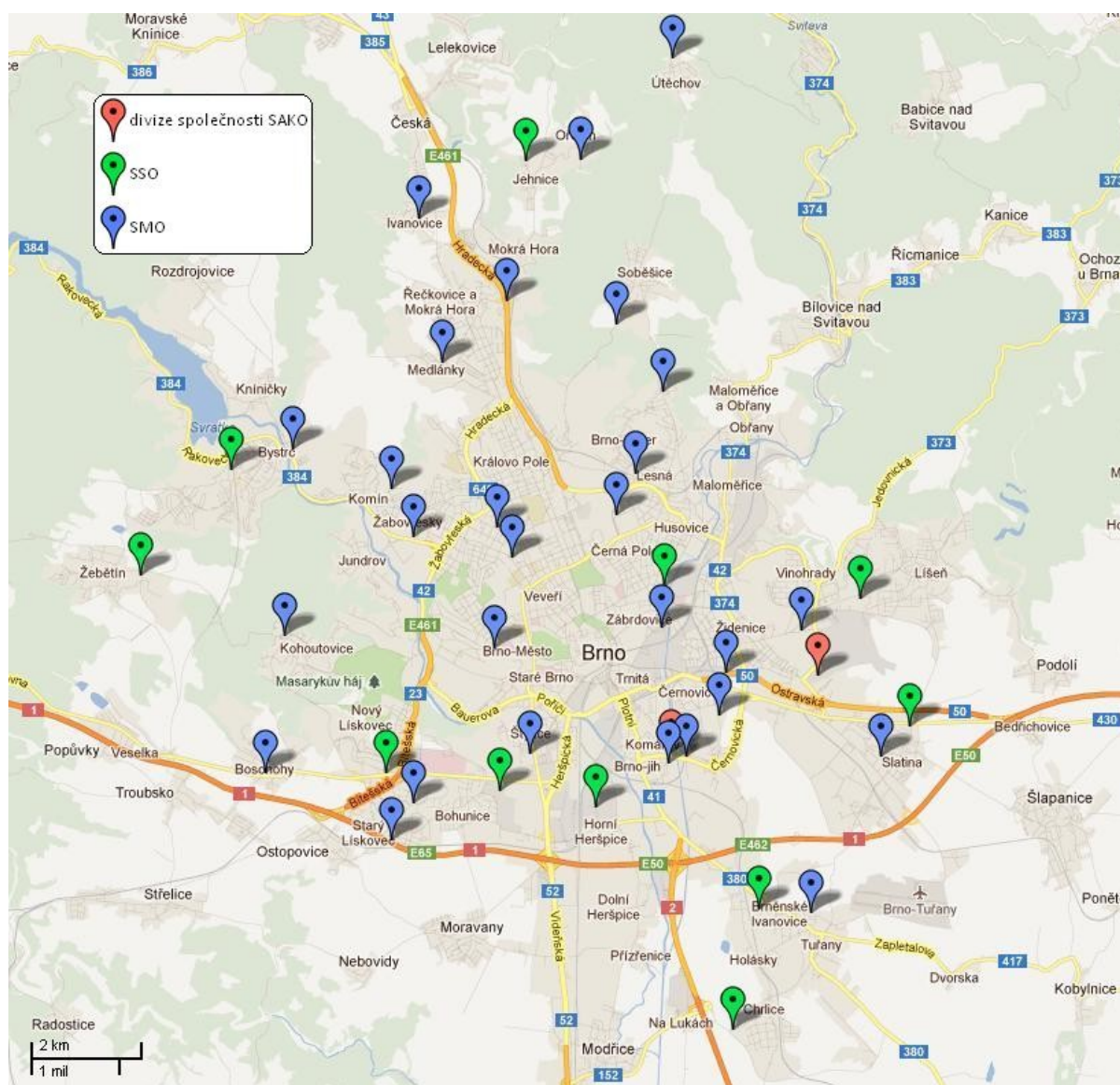
Příloha D – vyplněné dotazníky ze zahraničních měst

Příloha E – srovnání evropských měst velikostně podobných Brnu a slovenských měst nad 50 000

## Příloha A – přehled informací o SSO a SMO v Brně, Olomouci a Zlíně

### A.I - Brno

Pro lepší představu, jaké je vlastně rozložení sběrných středisek a sběrných míst odpadu v Brně, jsme pomocí aplikace Mapy internetového prohlížeče Google<sup>32</sup> vytvořili celkový náhled na mapě města a okolí. Zaznamenány jsou všechny dvory, včetně červeně vyznačených divizí společnosti SAKO – divize spalovna a správní a divize svozu odpadu. Zeleně značená sběrná střediska odpadu (SSO) jsou ta, která přijímají veškerý sortiment odpadu, modře označená sběrná místa odpadu (SMO) mají tento sortiment omezený. Jaký odpad vybírají, je zaznamenáno níže u každého centra. Samotná mapa<sup>33</sup> obsahuje podrobnější legendu s označením jednotlivých dvorů.



<sup>32</sup> *Mapy Google* [online]. 2012 [cit. 2012-05-08]. Dostupné z: <http://maps.google.cz>

<sup>33</sup> Odkaz na mapu: *Sběrné dvory v Brně: Mapy Google* [online]. 2012 [cit. 2012-05-08]. Dostupné z: <http://maps.google.cz/maps/ms?msid=209298976776590055264.0004be942f47192c7d666&msa=0&ll=49.215355%2C16.647034&spn=0.088472%2C0.154324>

## 1. SMO Adamovská (městská část Útěchov)

Otevírací doba:

- Út 12:30-18:00
- Pá 12:30-18:00
- So 8:00-12:00

Telefon: 722 000 807

Obsluhu zajišťuje: SAKO Brno, a.s.

Sbíraný odpad:

- odebírají odpady skupiny 20 (komunální odpady), odpady kategorie č. 15 01 10 (obaly obsahující zbytky nebezpečných látek nebo těmito látkami znečištěné);
- neodebírají všechny odpady skupiny 17 (stavební a demoliční odpad) a skupiny 16 (pneumatiky) od občanů;
- nepřijímají odpady od fyzických osob podnikajících, právnických osob a odpad od fyzických osob vzniklý mimo území města Brna;
- je zde prováděn zpětný odběr elektrozařízení z domácností<sup>34</sup>

Vlastník pozemku: Statutární město Brno<sup>35</sup>

Za rok 2011 bylo celkem vybráno 53,61 t odpadu.<sup>36</sup>

## 2. SMO Atriová (městská část Ivanovice)

Otevírací doba:

- Út-Pá 8:00-12:00, 13:00-17:00
- So 8:00-16:00

Telefon: 602 943 715

Obsluhu zajišťuje: SAKO Brno, a.s.

Sbíraný odpad:

- odebírají odpady skupiny 20, odpady kategorie č. 15 01 10;
- neodebírají všechny odpady skupiny 17a skupiny 16 od občanů;
- nepřijímají odpady od fyzických osob podnikajících, právnických osob a odpad od fyzických osob vzniklý mimo území města Brna;
- je zde prováděn zpětný odběr elektrozařízení z domácností

Vlastník pozemku: Svída Jaroslav

Za rok 2011 bylo celkem vybráno 310,139 t odpadu.

## 3. SMO Bieblova (městská část Sever)

Otevírací doba:

- Po 13:00-18:00
- Út-Pá 8:00-12:00, 14:00-18:00
- So 8:00-12:00
- Ne 9:00-14:00

Telefon: 606 914 795

Obsluhu zajišťuje: SAKO Brno, a.s.

Sbíraný odpad:

- odebírají odpady skupiny 20, odpady kategorie č. 15 01 10;
- neodebírají všechny odpady skupiny 17a skupiny 16 od občanů;

<sup>34</sup> informace o otevírací době, telefonu, zřizovateli obsluhy a sbíraném odpadu vychází z webu *SAKO Brno, a.s.: Seznam středisek* [online]. 2012 [cit. 2012-05-08]. Dostupné z: <http://www.sako.cz/sso/seznam/>

<sup>35</sup> informace o vlastnictví pozemku vychází z webu *Nahlížení do katastru nemovitostí* [online]. 2012 [cit. 2012-05-08]. Dostupné z: <http://nahlizeniidokn.cuzk.cz/>

<sup>36</sup> informace o množství odpadu vybraného za rok 2011 vychází ze souhrnných tabulek magistrátu



- nepřijímají odpady od fyzických osob podnikajících, právnických osob a odpad od fyzických osob vzniklý mimo území města Brna;
- je zde prováděn zpětný odběr elektrozařízení z domácností

Vlastník pozemku: Teplárny Brno, a.s.

Za rok 2011 bylo celkem vybráno 314,805 t odpadu.

#### **4. SMO Bratří Žůrků (městská část Jih)**

Otevírací doba:

- Po 13:00-17:00
- Út-Pá 8:00-12:00, 13:00-17:00
- So 8:00-12:00

Telefon: 607 807 683

Obsluhu zajišťuje: SAKO Brno, a.s.

Sbíraný odpad:

- odebírají odpady skupiny 20, odpady kategorie č. 15 01 10;
- neodebírají všechny odpady skupiny 17a skupiny 16 od občanů;
- nepřijímají odpady od fyzických osob podnikajících, právnických osob a odpad od fyzických osob vzniklý mimo území města Brna;
- je zde prováděn zpětný odběr elektrozařízení z domácností

Vlastník pozemku: Statutární město Brno

Za rok 2011 bylo celkem vybráno 44,755 t odpadu.

#### **5. SMO Drozdí (městská část Ořešín)**

Otevírací doba:

- od 1. 10. - 31. 3.:
  - o So 9:00-12:00
- od 1. 4. - 30. 9.:
  - o Čt 17:00-19:00
  - o So 9:00-12:00

Telefon: 541 237 257

Obsluhu zajišťuje: ÚMČ Brno-Ořešín

Sbíraný odpad:

- odebírají odpady skupiny 20, odpady kategorie č. 15 01 10;
- neodebírají všechny odpady skupiny 17a skupiny 16 od občanů;
- nepřijímají odpady od fyzických osob podnikajících, právnických osob a odpad od fyzických osob vzniklý mimo území města Brna;
- je zde prováděn zpětný odběr elektrozařízení z domácností

Vlastník pozemku: Statutární město Brno

Za rok 2011 bylo celkem vybráno 51,104 t odpadu.

#### **6. SMO Dusíkova (městská část Sever)**

Otevírací doba:

- Po 14:00-18:00
- Út-Pá 8:00-12:00, 14:00-18:00
- So 8:00-12:00

Telefon: 732 906 591

Obsluhu zajišťuje: SAKO Brno, a.s.

Sbíraný odpad:

- odebírají odpady skupiny 20, odpady kategorie č. 15 01 10;
- neodebírají všechny odpady skupiny 17a skupiny 16 od občanů;

- nepřijímají odpady od fyzických osob podnikajících, právnických osob a odpad od fyzických osob vzniklý mimo území města Brna;
- je zde prováděn zpětný odběr elektrozařízení z domácností

Vlastník pozemku: Statutární město Brno

Za rok 2011 bylo celkem vybráno 425,482 t odpadu.

### **7. SMO Hapalova (městská část Řečkovice)**

Otevírací doba:

- Po 14:00-17:00
- Út-So 8:00-12:00, 13:00-17:00
- Ne 9:00-12:30, 13:00-15:00

Telefon: 720 228 447

Obsluhu zajišťuje: SAKO Brno, a.s.

Sbíraný odpad:

- odebírají odpady skupiny 20, odpady kategorie č. 15 01 10;
- neodebírají všechny odpady skupiny 17a skupiny 16 od občanů;
- nepřijímají odpady od fyzických osob podnikajících, právnických osob a odpad od fyzických osob vzniklý mimo území města Brna;
- je zde prováděn zpětný odběr elektrozařízení z domácností

Vlastník pozemku: Statutární město Brno

Za rok 2011 bylo celkem vybráno 1 233,16 t odpadu.

### **8. SMO Húskova (městská část Černovice)**

Otevírací doba:

- Po 12:00–17:00
- Út-Pá 8:00-12:00, 13:00-17:00
- So 9:00-14:00
- Ne 9:00-13:00

Telefon: 728 864 613

Obsluhu zajišťuje: SAKO Brno, a.s.

Sbíraný odpad:

- odebírají odpady skupiny 20, odpady kategorie č. 15 01 10;
- neodebírají všechny odpady skupiny 17a skupiny 16 od občanů;
- nepřijímají odpady od fyzických osob podnikajících, právnických osob a odpad od fyzických osob vzniklý mimo území města Brna;
- nepřijímají nebezpečný odpad
- je zde prováděn zpětný odběr elektrozařízení z domácností

Vlastník pozemku: Statutární město Brno

Za rok 2011 bylo celkem vybráno 272,539 t odpadu.

### **9. SSO J. Faimonové (městská část Líšeň)**

Otevírací doba:

- Po 13:00-18:00
- Út-Pá 8:00-12:00, 14:00-18:00
- So-Ne 10:00-17:00

Telefon: 606 914 901

Obsluhu zajišťuje: SAKO Brno, a.s.

Sbíraný odpad:

- odebírají všechny druhy odpadu

Vlastník pozemku: Statutární město Brno

Za rok 2011 bylo celkem vybráno 1 058,846 t odpadu.

#### **10. SSO Jana Svobody (městská část Sever)**

Otevírací doba:

- Po 13:00-17:00
- Út-Pá 8:00-12:00, 13:00-17:00
- So 8:00-12:00

Telefon: 737 323 398

Obsluhu zajišťuje: SAKO Brno, a.s.

Sbíraný odpad:

- odebírají všechny druhy odpadu

Vlastník pozemku: Statutární město Brno

Za rok 2011 bylo celkem vybráno 466,655 t odpadu.

#### **11. SMO Jílová-Vídeňská (městská část Střed)**

Otevírací doba:

- Po 13:00-17:00
- Út-Pá 8:00-12:00, 13:00-17:00
- So 8:00-12:00

Telefon: 728 864 669

Obsluhu zajišťuje: SAKO Brno, a.s.

Sbíraný odpad:

- odebírají odpady skupiny 20, odpady kategorie č. 15 01 10;
- neodebírají všechny odpady skupiny 17a skupiny 16 od občanů;
- nepřijímají odpady od fyzických osob podnikajících, právnických osob a odpad od fyzických osob vzniklý mimo území města Brna;
- je zde prováděn zpětný odběr elektrozařízení z domácností

Vlastník pozemku: Statutární město Brno

Za rok 2011 bylo celkem vybráno 166,798 t odpadu.

#### **12. SMO Korejská (městská část Žabovřesky)**

Otevírací doba:

- Po 13:00-17:00
- Út-Pá 9:00-13:00, 14:00-18:00
- So 8:00-12:00

Telefon: 721 880 286

Obsluhu zajišťuje: SAKO Brno, a.s.

Sbíraný odpad:

- odebírají odpady skupiny 20, odpady kategorie č. 15 01 10;
- neodebírají všechny odpady skupiny 17a skupiny 16 od občanů;
- nepřijímají odpady od fyzických osob podnikajících, právnických osob a odpad od fyzických osob vzniklý mimo území města Brna;
- je zde prováděn zpětný odběr elektrozařízení z domácností

Vlastník pozemku: Statutární město Brno

Za rok 2011 bylo celkem vybráno 285,931 t odpadu.

### **13. SSO Košuličova (městská část Jih)**

Otevírací doba:

- 11. - 31. 3.:
  - o Út-Pá 8:00-16:00
  - o So 8:00-12:00, 12:30-16:00
- 4. - 31. 10.:
  - o Út-Pá 8:00-12:00, 13:00-17:00
  - o So 8:00-12:00, 12:30-16:00

Telefon: 739 788 460

Obsluhu zajišťuje: SAKO Brno, a.s.

Sbíraný odpad:

- odebírají všechny druhy odpadu

Vlastník pozemku: Statutární město Brno

Za rok 2011 bylo celkem vybráno 222,603 t odpadu.

### **14. SMO Líšeňská (městská část Líšeň)**

Otevírací doba:

- Po-Pá 8:00-12:00, 13:00-16:00
- So 9:00-12:00, 14:00-17:00
- Ne 14:00-17:00

Telefon: 602 173 308

Obsluhu zajišťuje: .A. S. A., spol. s r.o.

Sbíraný odpad:

- odebírají odpady skupiny 20, odpady kategorie č. 15 01 10;
- neodebírají všechny odpady skupiny 17a skupiny 16 od občanů;
- nepřijímají odpady od fyzických osob podnikajících, právnických osob a odpad od fyzických osob vzniklý mimo území města Brna;
- je zde prováděn zpětný odběr elektrozařízení z domácností

Vlastník pozemku: .A. S. A., spol. s r.o.

Za rok 2011 bylo celkem vybráno 319,956 t odpadu.

### **15. SMO Malínská (městská část Tuřany)**

Otevírací doba:

- Po 13:00-17:00
- Út-Pá 8:00-12:00, 13:00-17:00
- So 8:00-12:00

Telefon: 606 914 766

Obsluhu zajišťuje: SAKO Brno, a.s.

Sbíraný odpad:

- odebírají odpady skupiny 20, odpady kategorie č. 15 01 10;
- neodebírají všechny odpady skupiny 17a skupiny 16 od občanů;
- nepřijímají odpady od fyzických osob podnikajících, právnických osob a odpad od fyzických osob vzniklý mimo území města Brna;
- je zde prováděn zpětný odběr elektrozařízení z domácností

Vlastník pozemku: Statutární město Brno

Za rok 2011 bylo celkem vybráno 428,229 t odpadu.

## **16. SSO Mikulčická (městská část Slatina)**

Otevírací doba:

- Út-Pá 8:00-12:00, 13:00-17:00
- So 8:00-12:00, 12:30-16:00

Telefon: 720 201 463

Obsluhu zajišťuje: SAKO Brno, a.s.

Sbíraný odpad:

- odebírají všechny druhy odpadu

Vlastník pozemku: Statutární město Brno

Za rok 2011 bylo celkem vybráno 304,921 t odpadu.

## **17. SMO Mírová (městská část Černovice)**

Otevírací doba:

- Po 13:00-17:00
- Út-Pá 9:00-12:00; 12:30-17:00
- So 8:00-12:00

Telefon: 728 864 587

Obsluhu zajišťuje: SAKO Brno, a.s.

Sbíraný odpad:

- odebírají odpady skupiny 20, odpady kategorie č. 15 01 10;
- neodebírají všechny odpady skupiny 17a skupiny 16 od občanů;
- nepřijímají odpady od fyzických osob podnikajících, právnických osob a odpad od fyzických osob vzniklý mimo území města Brna;
- je zde prováděn zpětný odběr elektrozařízení z domácností

Vlastník pozemku: SETRA, spol. s r. o.

Za rok 2011 bylo celkem vybráno 228,925 t odpadu.

## **18. SMO Nezamyslova (městská část Židenice)**

Otevírací doba:

- od 1. 11. - 31. 3.:
  - o Po-So 9:00-16:00
- od 1. 4. - 31. 10.:
  - o Po-So 10:00-17:00

Telefon: 736 675 849

Obsluhu zajišťuje: Renáta Macháčková

Sbíraný odpad:

- odebírají odpady skupiny 20, odpady kategorie č. 15 01 10;
- neodebírají všechny odpady skupiny 17a skupiny 16 od občanů;
- nepřijímají odpady od fyzických osob podnikajících, právnických osob a odpad od fyzických osob vzniklý mimo území města Brna;
- nepřijímají nebezpečný odpad;
- je zde prováděn zpětný odběr elektrozařízení z domácností

Vlastník pozemku: Wavrečková Helena

Za rok 2011 bylo celkem vybráno 1 234,643 t odpadu.

## **19. SSO Oblá (městská část Nový Lískovec)**

Otevírací doba:

- od 1. 4. - 31. 10.:
  - o Út-Pá 9:00-17:00
  - o So 8:00–12:00, 12:30 – 16:00
- od 1. 11. - 31. 3.:
  - o Út-Pá 8:00-16:00
  - o So 8:00–12:00, 12:30–16:00

Telefon: 731 842 687

Obsluhu zajišťuje: SAKO Brno, a.s.

Sbíraný odpad:

- odebírají všechny druhy odpadu

Vlastník pozemku: Statutární město Brno

Za rok 2011 bylo celkem vybráno 396,154 t odpadu.

## **20. SMO Okružní (městská část Sever)**

Otevírací doba:

- Út-Pá 9:00-13:00, 14:00-18:00
- So 8:00–12:00, 12:30–16:00

Telefon: 607 807 493

Obsluhu zajišťuje: SAKO Brno, a.s.

Sbíraný odpad:

- odebírají odpady skupiny 20, odpady kategorie č. 15 01 10;
- neodebírají všechny odpady skupiny 17a skupiny 16 od občanů;
- nepřijímají odpady od fyzických osob podnikajících, právnických osob a odpad od fyzických osob vzniklý mimo území města Brna;
- je zde prováděn zpětný odběr elektrozařízení z domácností

Vlastník pozemku: Statutární město Brno

Za rok 2011 bylo celkem vybráno 634,238 t odpadu.

## **21. SMO Pastviny (městská část Komín)**

Otevírací doba:

- Po-Pá 11:00-17:00
- So 8:00-14:00

Telefon: 607 807 362

Obsluhu zajišťuje: SAKO Brno, a.s.

Sbíraný odpad:

- odebírají odpady skupiny 20, odpady kategorie č. 15 01 10;
- neodebírají všechny odpady skupiny 17a skupiny 16 od občanů;
- nepřijímají odpady od fyzických osob podnikajících, právnických osob a odpad od fyzických osob vzniklý mimo území města Brna;
- je zde prováděn zpětný odběr elektrozařízení z domácností

Vlastník pozemku: Gross Stanislav

Za rok 2011 bylo celkem vybráno 305,25 t odpadu.

## **22. SSO Páteřní (městská část Bystřec)**

Otevírací doba:

- Po 13:00-18:00
- Út-Pá 9:00-13:00, 14:00-18:00
- So 9:00-14:00
- Ne 9:00-13:00

Telefon: 606 914 815

Obsluhu zajišťuje: SAKO Brno, a.s.

Sbíraný odpad:

- odebírají všechny druhy odpadu

Vlastník pozemku: Statutární město Brno

Za rok 2011 bylo celkem vybráno 1 160,198 t odpadu.

## **23. SSO Plástky (městská část Jehnice)**

Otevírací doba:

- Út a Čt 15:00-18:00
- So 9:00-13:00

Telefon: 606 914 860

Obsluhu zajišťuje: SAKO Brno, a.s.

Sbíraný odpad:

- odebírají všechny druhy odpadu

Vlastník pozemku: Statutární město Brno

Za rok 2011 bylo celkem vybráno 94,258 t odpadu.

## **24. SMO Plynárenská (městská část Střed)**

Otevírací doba:

- Út-Pá 8:00-12:00, 13:00-17:00
- So 8:00-12:00, 12:30-16:00

Telefon: 604 431 296

Obsluhu zajišťuje: SAKO Brno, a.s.

Sbíraný odpad:

- odebírají odpady skupiny 20, odpady kategorie č. 15 01 10;
- neodebírají všechny odpady skupiny 17a skupiny 16 od občanů;
- nepřijímají odpady od fyzických osob podnikajících, právnických osob a odpad od fyzických osob vzniklý mimo území města Brna;
- je zde prováděn zpětný odběr elektrozařízení z domácností

Vlastník pozemku: Statutární město Brno

Za rok 2011 bylo celkem vybráno 198,95 t odpadu.

## **25. SSO Pod Kopcem (městská část Žebětín)**

Otevírací doba:

- Út-So 8:00-12:00, 13:00-17:00

Telefon: 607 414 142

Obsluhu zajišťuje: SAKO Brno, a.s.

Sbíraný odpad:

- odebírají všechny druhy odpadu

Vlastník pozemku: Statutární město Brno

Za rok 2011 bylo celkem vybráno 475,386 t odpadu.

## **26. SMO Pražská (městská část Bosonohy)**

Otevírací doba:

- Út a Čt 8:00-12:00, 12:30-16:00
- St 8:00-12:00, 12:30-19:00
- Pá 8:00-12:00, 12:30-15:00
- So 8:00-12:00, 12:30-16:00

Telefon: 721 375 261

Obsluhu zajišťuje: SAKO Brno, a.s.

Sbíraný odpad:

- odebírají odpady skupiny 20, odpady kategorie č. 15 01 10;
- neodebírají všechny odpady skupiny 17 a skupiny 16 od občanů;
- nepřijímají odpady od fyzických osob podnikajících, právnických osob a odpad od fyzických osob vzniklý mimo území města Brna;
- je zde prováděn zpětný odběr elektrozařízení z domácností

Vlastník pozemku: Statutární město Brno

Za rok 2011 bylo celkem vybráno 189,901 t odpadu.

## **27. SMO Rysova (městská část Medlánky)**

Otevírací doba:

- Po 13:00-17:00
- Út-Pá 9:00-13:00, 13:30-17:00
- So 8:00-12:00

Telefon: 721 068 131

Obsluhu zajišťuje: SAKO Brno, a.s.

Sbíraný odpad:

- odebírají odpady skupiny 20, odpady kategorie č. 15 01 10;
- neodebírají všechny odpady skupiny 17a skupiny 16 od občanů;
- nepřijímají odpady od fyzických osob podnikajících, právnických osob a odpad od fyzických osob vzniklý mimo území města Brna;
- je zde prováděn zpětný odběr elektrozařízení z domácností

Vlastník pozemku: Statutární město Brno

Za rok 2011 bylo celkem vybráno 448,164 t odpadu.

## **28. SSO Sladovnická (městská část Tuřany)**

Otevírací doba:

- Út-Pá 8:00-12:00, 13:00-17:00
- So 8:00-12:00, 12:30-16:00

Telefon: 606 914 769

Obsluhu zajišťuje: SAKO Brno, a.s.

Sbíraný odpad:

- odebírají všechny druhy odpadu

Vlastník pozemku: Statutární město Brno

Za rok 2011 bylo celkem vybráno 182,622 t odpadu.

## **29. SMO Sochorova (městská část Žabovřesky)**

Otevírací doba:

- Po 14:00-18:00
- Út-Pá 9:00-13:00, 14:00-18:00
- So 8:00-12:00



Telefon: 722 568 962

Obsluhu zajišťuje: SAKO Brno, a.s.

Sbíraný odpad:

- odebírají odpady skupiny 20, odpady kategorie č. 15 01 10;
- neodebírají všechny odpady skupiny 17a skupiny 16 od občanů;
- nepřijímají odpady od fyzických osob podnikajících, právnických osob a odpad od fyzických osob vzniklý mimo území města Brna;
- je zde prováděn zpětný odběr elektrozařízení z domácností

Vlastník pozemku: ESPYRA, a.s.

Za rok 2011 bylo celkem vybráno 695,352 t odpadu.

### **30. SMO Točná (městská část Starý Lískovec)**

Otevírací doba:

- Út-Pá 8:00-12:00, 13:00-17:00
- So 8:00-12:00, 12:30-16:00

Telefon: 722 548 100

Obsluhu zajišťuje: SAKO Brno, a.s.

Sbíraný odpad:

- odebírají odpady skupiny 20, odpady kategorie č. 15 01 10;
- neodebírají všechny odpady skupiny 17a skupiny 16 od občanů;
- nepřijímají odpady od fyzických osob podnikajících, právnických osob a odpad od fyzických osob vzniklý mimo území města Brna;
- je zde prováděn zpětný odběr elektrozařízení z domácností

Vlastník pozemku: Statutární město Brno

Za rok 2011 bylo celkem vybráno 55,21 t odpadu.

### **31. SMO U ZOO (městská část Bystre)**

Otevírací doba:

- Po 13:00-17:00
- Út-Pá 8:00-12:00, 13:00-17:00
- So 8:00-12:00

Telefon: 606 914 814

Obsluhu zajišťuje: SAKO Brno, a.s.

Sbíraný odpad:

- odebírají odpady skupiny 20, odpady kategorie č. 15 01 10;
- neodebírají všechny odpady skupiny 17a skupiny 16 od občanů;
- nepřijímají odpady od fyzických osob podnikajících, právnických osob a odpad od fyzických osob vzniklý mimo území města Brna;
- je zde prováděn zpětný odběr elektrozařízení z domácností

Vlastník pozemku: Statutární město Brno

Za rok 2011 bylo celkem vybráno 212,214 t odpadu.

### **32. SSO Ukrajinská (městská část Bohunice)**

Otevírací doba:

- Út-So 9:00-13:00, 14:00-18:00

Telefon: 606 914 792

Obsluhu zajišťuje: SAKO Brno, a.s.

Sbíraný odpad:

- odebírají všechny druhy odpadu

Vlastník pozemku: Statutární město Brno

Za rok 2011 bylo celkem vybráno 802,996 t odpadu.

### **33. SMO Útěchovská (městská část Sever)**

Otevírací doba:

- Út-Pá 8:00-12:00, 14:00-18:00
- So 8:00-12:00, 12:30-16:00

Telefon: 607 807 752

Obsluhu zajišťuje: SAKO Brno, a.s.

Sbíraný odpad:

- odebírají odpady skupiny 20, odpady kategorie č. 15 01 10;
- neodebírají všechny odpady skupiny 17a skupiny 16 od občanů;
- nepřijímají odpady od fyzických osob podnikajících, právnických osob a odpad od fyzických osob vzniklý mimo území města Brna;
- je zde prováděn zpětný odběr elektrozařízení z domácností

Vlastník pozemku: Statutární město Brno

Za rok 2011 bylo celkem vybráno 174,145 t odpadu.

### **34. SMO Vaňkovo náměstí (městská část Střed)**

Otevírací doba:

- 1. 11. - 31. 3.:
  - o Út-Pá 8:00-16:00
  - o So 8:00-12:00, 12:30-16:00
- 1. 4. - 31. 10.:
  - o Út-Pá 8:00-12:00, 13:00-17:00
  - o So 8:00-12:00, 12:30-16:00

Telefon: 728 917 099

Obsluhu zajišťuje: SAKO Brno, a.s.

Sbíraný odpad:

- odebírají odpady skupiny 20, odpady kategorie č. 15 01 10;
- neodebírají všechny odpady skupiny 17a skupiny 16 od občanů;
- nepřijímají odpady od fyzických osob podnikajících, právnických osob a odpad od fyzických osob vzniklý mimo území města Brna;
- je zde prováděn zpětný odběr elektrozařízení z domácností

Vlastník pozemku: Statutární město Brno

Za rok 2011 bylo celkem vybráno 690,792 t odpadu.

### **35. SMO Veverí (městská část Střed)**

Otevírací doba:

- 11. - 31. 3.:
  - o Út-Pá 8:00-16:00
  - o So 8:00-12:00, 12:30-16:00
- 4. - 31. 10.:
  - o Út-Pá 8:00-12:00, 13:00-17:00
  - o So 8:00-12:00, 12:30-16:00

Telefon: 604 431 359

Obsluhu zajišťuje: SAKO Brno, a.s.

Sbíraný odpad:

- odebírají odpady skupiny 20, odpady kategorie č. 15 01 10;
- neodebírají všechny odpady skupiny 17a skupiny 16 od občanů;

- nepřijímají odpady od fyzických osob podnikajících, právnických osob a odpad od fyzických osob vzniklý mimo území města Brna;
- je zde prováděn zpětný odběr elektrozařízení z domácností

Vlastník pozemku: Statutární město Brno

Za rok 2011 bylo celkem vybráno 375,641 t odpadu.

### **36. SMO Vltavská (městská část Starý Lískovec)**

Otevírací doba:

- Po 13:00-17:00
- Út-Pá 8:00-12:00, 13:00-17:00
- So 8:00-12:00

Telefon: 606 915 453

Obsluhu zajišťuje: SAKO Brno, a.s.

Sbíraný odpad:

- odebírají odpady skupiny 20, odpady kategorie č. 15 01 10;
- neodebírají všechny odpady skupiny 17a skupiny 16 od občanů;
- nepřijímají odpady od fyzických osob podnikajících, právnických osob a odpad od fyzických osob vzniklý mimo území města Brna;
- je zde prováděn zpětný odběr elektrozařízení z domácností

Vlastník pozemku: Statutární město Brno

Za rok 2011 bylo celkem vybráno 334,018 t odpadu.

### **37. SSO Zámecká (městská část Chrlice)**

Otevírací doba:

- Út-So 8:00-12:00, 13:00-17:00

Telefon: 728 864 460

Obsluhu zajišťuje: SAKO Brno, a.s.

Sbíraný odpad:

- odebírají všechny druhy odpadu

Vlastník pozemku: Statutární město Brno

Za rok 2011 bylo celkem vybráno 432,662 t odpadu.

### **38. SMO Zemanova (městská část Slatina)**

Otevírací doba:

- Po 13:00-17:00
- Út-Pá 8:00-12:00, 13:00-17:00
- So 8:00-12:00

Telefon: 602 889 742

Obsluhu zajišťuje: SAKO Brno, a.s.

Sbíraný odpad:

- odebírají odpady skupiny 20, odpady kategorie č. 15 01 10;
- neodebírají všechny odpady skupiny 17a skupiny 16 od občanů;
- nepřijímají odpady od fyzických osob podnikajících, právnických osob a odpad od fyzických osob vzniklý mimo území města Brna;
- nepřijímají nebezpečný odpad;
- je zde prováděn zpětný odběr elektrozařízení z domácností

Vlastník pozemku: S.P.M.B., a. s.

Za rok 2011 bylo celkem vybráno 443,459 t odpadu.

### **39. SMO Žebětínská (městská část Kohoutovice)**

Otevírací doba:

- Po 13:00-17:00
- Út-Pá 9:00-17:00
- So 8:00-12:00

Telefon: 728 864 560

Obsluhu zajišťuje: SAKO Brno, a.s.

Sbíraný odpad:

- odebírají odpady skupiny 20, odpady kategorie č. 15 01 10;
- neodebírají všechny odpady skupiny 17a skupiny 16 od občanů;
- nepřijímají odpady od fyzických osob podnikajících, právnických osob a odpad od fyzických osob vzniklý mimo území města Brna;
- je zde prováděn zpětný odběr elektrozařízení z domácností

Vlastník pozemku: Statutární město Brno

Za rok 2011 bylo celkem vybráno 316,099 t odpadu.

## **A.II – Olomouc**

### **1. SD Neředín**

Otevírací doba: Út-So 9-17hod. (polední přestávka 13-13:30)

Telefon: 603 192 579

Obsluhu zajišťuje: Technické služby města Olomouc

Sbíraný odpad: přijímají kusový domovní odpad vč. domácích spotřebičů, drobné nebezpečné odpady a organické odpady bezplatně. Není možné zde odkládat: pneumatiky a stavební odpad včetně azbestu. Tyto odpady lze za poplatek odevzdat ve sběrném dvoře pro podnikatele.

Vlastníkem pozemku jsou Technické služby města Olomouce, a.s.

Přesný údaj, kolik zde bylo vybráno odpadu v minulém období, neznáme, protože je tento sběrný dvůr pouze 6 měsíců starý. Kapacitu má 1715 tun za rok.

Velikost areálu je 818m<sup>2</sup>. Jedná se tedy o malé středisko. V areálu je 7-9 kontejnerů a kontejner na olej (1000 ml). Vybavenost areálu je vysoká - splachovací záchod, voda, elektřina.

Středisko leží v blízkosti hřbitova. Nejbližší zastávka MHD je Neředín, Krematorium kde staví tramvajová linka číslo 7 a autobusová linka číslo 26. Dostupnost autem je dobrá. Obranu proti krádežím obstarává vysoký plot a pohybová čidla. Z tohoto důvodu je tu frekvenci krádeží nízká. Nejvíce lidí využívá toto sběrné středisko v úterý a sobotu.

### **2. SD Hodolany, ul. Chelčického**

Otevírací doba: Út-So 9-17hod. (polední přestávka 13-13:30)

Telefon: 603 192 578

Obsluhu zajišťuje: Technické služby města Olomouc

Sbíraný odpad: přijímají kusový domovní odpad vč. domácích spotřebičů, drobné nebezpečné odpady a organické odpady bezplatně. Není možné zde odkládat: pneumatiky a stavební odpad včetně azbestu. Tyto odpady lze za poplatek odevzdat ve sběrném dvoře pro podnikatele.

Vlastníkem pozemku jsou Technické služby města Olomouce, a.s.

Přesný údaj, kolik zde bylo vybráno odpadu, neznáme, ale vzhledem k tomu, že ve sběrných dvorech skončí v Olomouci 3500 tun odpadů a SD Neředín v době získání tohoto údaje neexistoval, domníváme se, že celá tato suma připadá na tento dvůr.

Jedná se o velmi velké středisko, kde je 19 kontejnerů, sudy na olej a na nebezpečný odpad. Je zde také prostor pro sběr elektroodpadu. S vybaveností je to horší, v areálu je pouze suché WC. Středisko leží na pomezí průmyslových komplexů a čtvrti s rodinnými domky. Nejbližší zastávka MHD je Hodolanská, kde staví tramvajová linka číslo 4. Dostupnost autem je dobrá. Obranu proti krádežím obstarává vysoký plot a pohybová čidla. Z tohoto důvodu je tu frekvenci krádeží nízká. Nejvíce lidí chodí v úterý a v sobotu. Hodně silný je i pátek.

### **Sběrné dvory pro podnikatele**

#### **3. SD Chválkovice, ul. U Panelárny 3**

Otevírací doba: Po-Pá 7-13hod.

Telefon: 585 427 198

Obsluhu zajišťuje: Technické služby města Olomouc

Sbíraný odpad: přijímají kusový domovní odpad vč. domácích spotřebičů, drobné nebezpečné odpady a organické odpady bezplatně. Je zde možné odkládat: pneumatiky a stavební odpad včetně azbestu za poplatek.

Vlastníkem pozemku jsou Technické služby města Olomouce, a.s.

Přesný údaj, kolik zde bylo vybráno odpadu, neznáme a pro práci na projektu to není relevantní.

Jedná se tedy o středně velké středisko, které slouží výhradně podnikatelům. V areálu je 8 kontejnerů a sudy na nebezpečný odpad. Vybavenost areálu je vysoká, pracovníci mají k dispozici splachovací záchod, pisoáry a sprchu. Tekoucí voda je tedy zajištěna. Na pozemku je pracovníkům také k dispozici unimobuňka s elektřinou. Středisko leží v průmyslové zóně, což je vzhledem k tomu, že se jedná o podnikatelský dvůr ideální umístění. Ale díky dobré dopravní dostupnosti slouží středisko i lidem. Nejbližší zastávka MHD je Panelárna, kde staví autobusy linky 14. Dostupnost autem je výborná.

Obranu proti krádežím obstarává vysoký plot a masivní brána. Z tohoto důvodu je tu frekvenci krádeží nízká. Nejvíce lidí využívá toto sběrné středisko v úterý a sobotu.

### **A.III – Zlín**

#### **1. SD Zálešná**

Otevírací doba:

- Zima (listopad-březen):
  - o Po-Pá 9-17hod.
  - o So 9-12hod.
- Léto (duben-říjen):
  - o Po-Pá 8-18hod
  - o So 8-12hod.

Vzhledem k dlouhé otevírací době a velikosti střediska jsou tu na směnu vždy 2 osoby. Sběrný dvůr je dobře zabezpečen, je tu kvalitní oplocení a kamerový systém. Co se vybavenosti týká, tak je tu WC, voda i elektřina.

Celkem tu je 11 kontejnerů, některé jsou odváženy i 3x denně. Signál k odvozu dávají pracovníci sběrného dvora.

Dvůr je nejnavštěvovanější v sobotu.

V okolí dvora jsou garáže, řeka, dále dětské hřiště a rodinné doby. Leží tedy v obytné zástavbě, aby byl blízko uživatelům.

## **2. SD Louky**

Otevírací doba:

- Zima (listopad-březen):
  - o Út, Čt 13-17hod.
  - o So 9-15hod.
- Léto (duben-říjen):
  - o Út, Čt 15-18hod
  - o So 8-15hod.

Tento dvůr je největší ze všech zlínských dvorů a je tu zároveň i centrální svoz (sváží se sem například elektrozařízení z ostatních dvorů).

Sběrný dvůr je dobře zabezpečen, je tu kvalitní oplocení a kamerový systém. Co se vybavenosti týká, tak je tu WC, voda i elektřina.

Celkem tu je 11 kontejnerů, některé jsou odváženy i 3x denně. Signál k odvozu dávají pracovníci sběrného dvora.

Dvůr je nejnavštěvovanější v sobotu.

## **3. SD Malenovice**

Otevírací doba:

- Zima (listopad-březen):
  - o Po, St, Pá 9-17hod.
  - o So 9-12hod.
- Léto (duben-říjen):
  - o Po, St, Pá 8-18hod
  - o So 8-12hod.

Tento dvůr je relativně malý, proto tu je jen 1 jedna pracovnice po celou pracovní dobu. Je tu celkem 9 kontejnerů a 2 malé na textil a bílé sklo. Frekvence odvážení je různá, pokyn k odvozu vydá pracovníci přes SMS.

Sběrný dvůr je dobře zabezpečen, je tu kvalitní oplocení a kamerový systém. Co se vybavenosti týká, tak je tu WC, voda i elektřina.

Dvůr je nejnavštěvovanější v sobotu.

V okolí dvora je obchodní dům.

#### **4. SD JIRÁSKOVA**

Otevírací doba:

- Zima (listopad-březen):
  - o Út, Čt 13-17hod.
  - o So 9-12hod.
- Léto (duben-říjen):
  - o Út, Čt 8-18hod.
  - o So 8-15hod.

Tento dvůr je relativně malý, proto tu je jen 1 jeden pracovník po celou pracovní dobu. Frekvence odvážení je různá, pokyn k odvozu vydá pracovníci přes SMS.

Sběrný dvůr je dobře zabezpečen, je tu kvalitní oplocení a kamerový systém. Co se vybavenosti týká, tak je tu WC, voda i elektřina.

Dvůr je nejnavštěvovanější v sobotu.

## Příloha B – Fotografie ze sběrných dvorů v Olomouci

### 1. SD Neředín

**TECHNICKÉ SLUŽBY**  
MĚSTA OLMOUCE

**Technické služby  
města Olomouce, a.s.**

## Sběrný dvůr Neředín

**Provozovatel:** Technické služby města Olomouce, a.s.  
Zamenhofova 783/34, 772 11 Olomouc  
IČ: 25 82 66 03  
tel.: 585 700 000  
www.tsmo.cz

**Souhlas vydal:** Krajský úřad Olomouckého kraje,  
odbor životního prostředí a zemědělství  
tel.: 585 508 111

**Druhy odebíraných odpadů:** dle provozního řádu volně přístupného  
u obsluhy sběrového dvoru

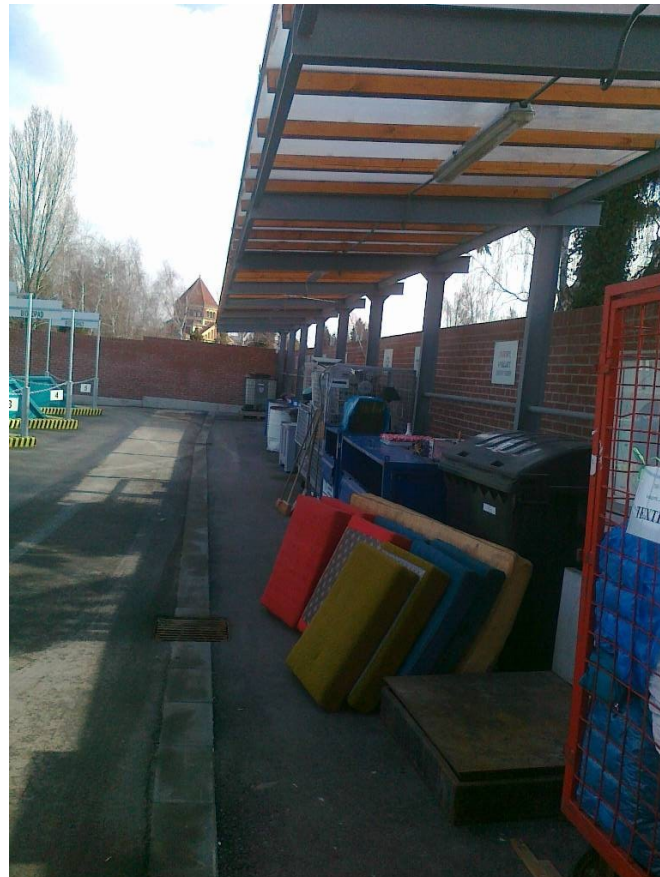
**Obsluha sběrného dvoru:** Oldřich KUBA, tel.: 603 192 579

**Osoba oprávněná:** Ing. Vladimír PROCHÁZKA

**Provozní doba:** úterý - sobota: 9.00 - 17.00 hod.  
(přestávka: 13.00 - 13.30 hod.)











150110  
OBALY ZNEČIŠTĚNÉ  
NEBEZPEČNÝMI LÁTKAMI

AKUMULÁTORY  
ZPĚTNÝ ODBĚR

BATERIE  
ZPĚTNÝ ODBĚR  
(ECOBAT)















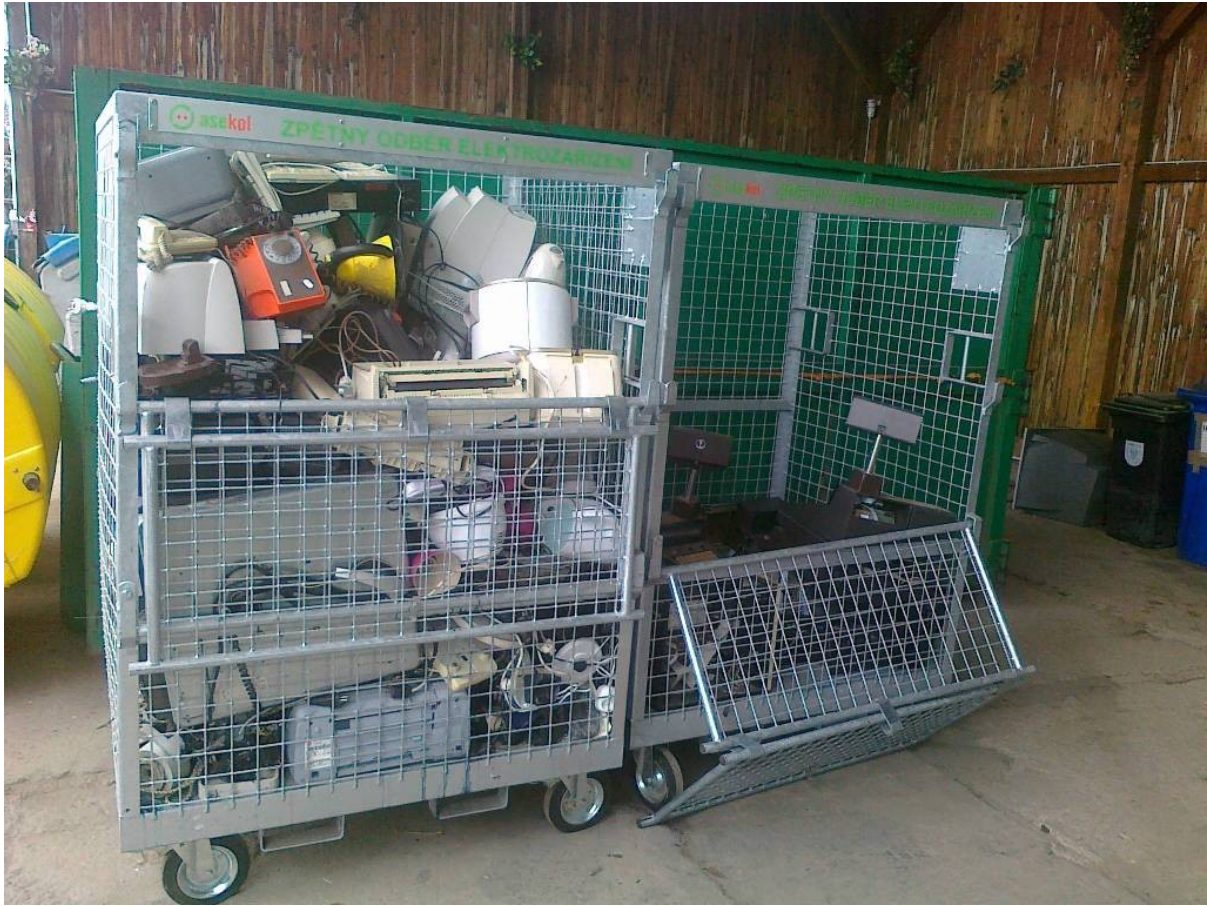
## 2. SD Hodolany, ul. Chelčického





















### 3. SD Chválkovice, ul. U Panelárny 3





## Příloha C – Fotografie ze sběrných dvorů ve Zlíně

### 1. SD Zálešná









## 2. SD Louky







**Technické  
služby  
zlín.**

# SBĚRNÝ DVŮR

Provozovna Louky, Záhumení V 321, 763 02 Zlín • IČP 1001480287

## PROVOZNÍ DOBA

	Letní provoz od 1.4. do 31.10.	Zimní provoz od 1.11. do 31.3.
PONDĚLÍ	zavřeno	zavřeno
ÚTERÝ	15:00 - 18:00	13:00 - 17:00
STŘEDA	zavřeno	zavřeno
ČTVRTEK	15:00 - 18:00	13:00 - 17:00
PÁTEK	zavřeno	zavřeno
SOBOTA	8:00 - 15:00	9:00 - 15:00
NEDĚLE	zavřeno	zavřeno

**ODKLÁDÁNÍ ODPADŮ  
MIMO PROVOZNÍ DOBU JE PŘÍSNĚ ZAKÁZÁNO**

Technické služby Zlín, s.r.o., Louky, Záhumení V 321, 763 02 Zlín • IČ: 60711086  
Odpovědná osoba: Ing. František Kostelník, ředitel společnosti • tel.: 577 111 411



Zdravé prostředí všem generacím...

### 3. SD Malenovice

# CO S NIMI, KDYŽ DOSLOUŽÍ?

## SBĚR A RECYKLACE VYSLOUŽILÝCH ELEKTROZAŘIZENÍ

Elektrospotřebiče jsou nezbytnými pomocníky u vás doma. Dolehdí sloužit vše v pořádku, ale co s rozbitou, která nepere, lednicí, která nechodí, mixérem, který nedrží, či vrtáčkou, která nevrátí?

Ze sběrného místa putují vyložené elektrospotřebiče do recyklačního závodu, to odborným odstranění nebezpečných látek jsou připraveny k další recyklaci.

Nové domácí elektrospotřebiče, na jejichž výrobu byly využity složiny ze spotřebičů vyloužených, se následnou výrobou dostanou v prodávacích elektro.

Získané hromady (kov, plasty aj.) jsou materiálem k výrobě nových elektrospotřebičů. A tak z recyklačního závodu putují do výrobních závodů.

Nevyhazujte do popelnice, či na černé skládce! Patří buď do sběrného dvora, nebo je můžete odevzdat u vašeho prodejce - a to bezpečně!

Moderní stroje dokážou z vyložených elektrospotřebičů oddělit kov, plasty a další složinky, které jsou později připraveny k dalšímu využití.

**Velké spotřebiče**  
prádlo, myčky, sušičky, elektr. sporáky...

**Chlazení**  
chladičy, mrazničky, průmyslné chladiče, vlnotěly, výšňáky, zařízení s chladičím médiem...

**Řídicí spotřebiče**  
mikrovlnné trouby, vlnovače, digestože, námi čistěče, pečicí zařízení do 10 kg...

**Malé spotřebiče**  
šrotičky, frézovací stroje, kávovary, žehlí, holice, strážky, kosy, tryskové roboty, včelové košíky...

**Nářadí, hobby, dílna**  
pily, vrtáčky, brusky, řezáčky, lisovací stroje...

**Zahrada**  
elektr. sekačky, křovinořez, čerpadla, čerpadla na živý list...

**CHŔNĚME SPOLEČNĚ ŽIVOTNÍ PROSTŘEDÍ!**

Abyste vše dokonale fungovalo, je třeba, aby tento koloběh elektrospotřebičů někdo řídil. Proto je tu kolektivní systém ELEKTROWIN.

**elektrowin**





## Příloha D – vybrané dotazníky ze zahraničních měst

### **Dotazník – sběrné dvory č.1:**

Stát: Slovenská republika

Město: Banská Bystrica

Počet obyvatel: cca 79 000

Kolik sběrných dvorů je ve Vašem městě? 1

Jaká je jejich otevírací doba? Pondelok - piatok : 8.30-17.30

Sobota : 8.30-17.00

Co všechno do nich mohou lidé ukládat? Plasty, sklo, papier, kovy, drevo, opotrebované pneumatiky, drobný stavebný odpad, objemný odpad

Platí občané za odevzdaný odpad? NIE

Jsou sběrné dvory pro podnikatele a firmy zvlášť? (odděleně od dvorů pro občany) nie, zberný dvor slúži iba občanom

Jak často je svážen odpad ze sběrných dvorů? Je ve Vašem městě spalovna? Odpad je svážený podľa potreby a spaľovňu nemáme

Jaké množství odpadu bylo za rok 2011 odevzdáno do sběrných dvorů? 4045,61 ton

Jak jsou sběrné dvory zajištěny proti krádežím? Zberný dvor je oplotený pletivom a ostnatým drôtom avšak toto zabezpečenie nie je vždy dostačujúce, unimobunka personálu je zabezpečená alarmom, čo postačuje

Jak časté jsou krádeže ve sběrných dvorech, případně poškozování jejich majetku? Pár krát mesačne

Jaké jsou náklady na provoz sběrných dvorů, svoz a likvidaci odpadu? Rozpočet na odpadové hospodárstvo města na rok 2012 predstavuje 3 621 300 €

Jakou částkou přispívá na chod sběrných dvorů město ze svého rozpočtu? Mesto hradí celé prevádzkové náklady zberného dvora

Jsou pozemky, na kterých leží sběrné dvory, ve vlastnictví města? ÁNO

Je bioodpad kompostován? Případně prodáváte takto vytvořený kompost?

Biologicky rozložitelný odpad je za poplatok odovzdávaný na zhodnotenie zmluvnej spoločnosti, ktorá s ním ďalej svojvoľne nakladá

Jak se ve Vašem městě nakládá s věcmi, které jsou stále využitelné, ale lidé je odvezou do sběrného dvora? (např. nepoškozená sedací souprava, stále použitelné umyvadlo...)

Odevzdané veci v zbernom dvore nie sú posudzované z hľadiska ich stálej využiteľnosti

Pořádají se ve Vašem městě sběrné dny? (tj. přistavení kontejneru na domácí odpad v některé části města v předem určený den)

Áno, 1x za mesiac, v určený deň môžu obyvatelia mesta vyložiť objemný odpad k zberným nádobám na odpad, odkiaľ je nasledujúci deň odvezený zvozovým vozidlom

Jaké množství odpadu vyprodukuje za rok obyvatelstvo Vašeho města? V roku 2011 to bolo 27 637 ton odpadov

Jak často je svážen komunální odpad? Podľa potreby od 1x za dva týždne po 3x za týždeň.

Kolik platí občané za svoz komunálního odpadu? Poplatok za odpad na obyvateľa za rok (2012) predstavuje 21,96 €

Kolik je ve Vašem městě rozmístěno kontejnerů na tříděný odpad? 2050 ks

Jakékoliv další informace, poznámky, myšlenky a podněty:

### **Dotazník – sběrné dvory č.2:**

Štát : Slovensko

Mesto : Košice

Počet obyvateľov : 238 725

Kol'ko zberných dvorov je vo vašom meste?

Mesto Košice má pre občanov mesta zriadené a prevádzkuje tri zberné dvory.

Aká je ich otváracia doba?

Zberné dvory sú pre občanov mesta Košice v prevádzke v dvoch režimoch a to:

V zimnom režime (1.10. – 31.3 ): Pondelok až piatok od 09,00 hod. do 17,00 hod.

Sobota od 08,00 hod. do 15,00 hod.

V letnom režime (1.4. – 30.9 ): Pondelok až sobota od 07,00 hod. do 18,00 hod.

V oboch režimoch sú zberné dvory mimo prevádzky počas obedňajšej prestávky od 12,30 hod. do 13,00 hod.

Čo všetko môžu občania odovzdať do zberných dvorov?

Na ZD sa zhromažďujú tieto zložky komunálnych a drobných stavebných odpadov: drobný stavebný odpad do 1 m<sup>3</sup>, batérie, akumulátory, monočlánky, papier a lepenka, sklo, plasty, kovy, biologický odpad zo zelene, elektroodpad, pneumatiky, textil, farby riedidlá, odpadové oleje a ďalšie, ktoré nemôžu byť uložené na určených stanovištiach.

Platí občan poplatok za odovzdaný odpad?

Pre občanov mesta Košice je odovzдание odpadu na zbernom dvore bezplatné.

Sú zberné dvory pre podnikateľov a firmy oddelené od zberných dvorov pre občanov?



Mesto Košice nemá zriadené a ani neprevádzkuje zberné dvory pre právnické osoby a podnikateľské subjekty.

Ako často je odvázaný odpad zo zberných dvorov? Je vo vašom meste spaľovňa?

Odpad zo zberných dvorov je odvázaný podľa naplnenosti a potreby na zabezpečenie prevádzky jednotlivých zberných dvorov. Z uvedeného dôvodu nie je stanovený pevný harmonogram odvozu odpadov zo zberných dvorov.

V meste Košice je spaľovňa komunálnych odpadov.

Aké množstvo odpadu bolo odovzdané v roku 2011 na zberné dvory?

Na zberné dvory bolo v roku 2011 odovzdaných 8 306,52 t odpadu.

Ako sú zberné dvory zabezpečené proti krádežiam?

Zberné dvory sú oplotené plechovým oplotením a v dobe mimo prevádzky uzamknuté. Sú nepravidelne monitorované príslušníkmi mestskej polície.

Ako často sú na zberných dvoroch krádeže, prípadne ako je poškodzovaný ich majetok?

Dvakrát až trikrát do roka je niektorý zo zberných dvorov cieľom zlodejov. Poškodzujú predovšetkým kontajnery na elektroodpad, z ktorého odcudzujú televízne prijímače resp. ich časti.

Aké sú náklady na prevádzku zberných dvorov?

Na prevádzku zberných dvorov mesto Košice v roku 2011 vynaložilo finančné prostriedky vo výške cca 340 000 €.

Akou čiastkou prispieva mesto na prevádzku zberných dvorov zo svojho rozpočtu?

Mesto Košice v celom rozsahu hradí náklady na prevádzku zberných dvorov. Výška finančných prostriedkov je za rok 2011 uvedená v predchádzajúcej odpovedi.

Sú pozemky na ktorých sa nachádzajú zberné dvory vo vlastníctve mesta ?

Dva zberné dvory z troch sa nachádzajú na pozemku vo vlastníctve mesta Košice.

Je biologický odpad kompostovaný?

Biologický rozložiteľný odpad (odpad zo zelene) je kompostovaný v mestskej kompostárni

Ako sa vo vašom meste nakladá s odpadmi, ktoré sú opätovne použiteľné a občania ich privezú na zberný dvor?

Spoločnosťou, ktorá je poverená prevádzkou zberných dvorov, vydá na základe žiadosti doklad o tom, že odpad môže byť opätovne použitý.

Konajú sa vo vašom meste zberné dni?

Mesto Košice zabezpečuje zber objemného odpadu prostredníctvom veľkokapacitných kontajnerov podľa ročného harmonogramu počas celého roka.

Aké množstvo komunálneho odpadu vyprodukuje občania vášho mesta?

Občania mesta Košice za rok vyprodukuje cca 65 000 t komunálneho odpadu.

Ako často sa odváža komunálny odpad?

Komunálny odpad sa odváža v meste Košice z bytovej zástavby, kde je zber zabezpečený 1.100 l zbernými nádobami pri paušálnom poplatku 3x týždenne v zástavbe rodinných domov, kde je kombinovaný zber podľa paušálneho poplatku 1x týždenne a podľa poplatku v režime množstvového zberu podľa nastavenia cyklu tohto zberu.

Koľko platia občania za zvoz komunálneho odpadu.

Sadzba poplatku za nakladanie s komunálnym odpadom a drobným stavebným odpadom je pri paušálnom poplatku 0,0859 € na osobu a kalendárny deň.

Sadzba poplatku za komunálny odpad a drobný stavebný odpad je pri množstvovom zbere 0,0189 za liter odpadu.

Koľko zberných nádob je vo vašom meste rozmiestnených na zber vyseparovaných zložiek komunálneho odpadu?

V meste Košice je v bytovej zástavbe rozmiestnených spolu 2.300 ks 1.100 l zberných nádob, v zástavbe rodinných domov je zavedený vrecový zber, ktorým ročne mesto Košice vyzbiera 120 000 ks 100 l vriec vyseparovaných zložiek komunálneho odpadu.

### **Dotazník - sběrné dvory č.3**

Stát: Slovenská republika

Město: Nitra

Počet obyvatel: 81 800

Kolik sběrných dvorů je ve Vašem městě? dva

Jaká je jejich otevírací doba? Vid' letáky v přílohe

Co všechno do nich mohou lidé ukládat? Vid' letáky v přílohe

Platí občané za odevzdaný odpad?   nie

Jsou sběrné dvory pro podnikatele a firmy zvlášť? (odděleně od dvorů pro občany)   nie

Jak často je svážen odpad ze sběrných dvorů? Je ve Vašem městě spalovna?

Odvoz kontajnerov z vytriedeným odpadom je zabezpečovaný podľa potreby

Jaké množství odpadu bylo za rok 2011 odevzdáno do sběrných dvorů?   3450 ton

Jak jsou sběrné dvory zajištěny proti krádežím?   Bezpečnostné služby

Jak časté jsou krádeže ve sběrných dvorech, případně poškozování jejich majetku?

Jaké jsou náklady na provoz sběrných dvorů, svoz a likvidaci odpadu? 155 000,-€

Jakou částkou přispívá na chod sběrných dvorů město ze svého rozpočtu? 155 000,€

Jsou pozemky, na kterých leží sběrné dvory, ve vlastnictví města? číastočne

Je bioodpad kompostován? Případně prodáváte takto vytvořený kompost? Rastlinný odpad kompostujeme. Kompost nepředáváme.

Jak se ve Vašem městě nakládá s věcmi, které jsou stále využitelné, ale lidé je odvezou do sběrného dvora? (např. nepoškozená sedací souprava, stále použitelné umyvadlo...)

Pořádají se ve Vašem městě sběrné dny? (tj. přistavení kontejneru na domácí odpad v některé části města v předem určený den)

Jaké množství odpadu vyprodukuje za rok obyvatelstvo Vašeho města?

Jak často je svážen komunální odpad?

Kolik platí občané za svoz komunálního odpadu?

Kolik je ve Vašem městě rozmístěno kontejnerů na tříděný odpad?

Jakékoliv další informace, poznámky, myšlenky a podněty:

#### **Dotazník – sběrné dvory č.4**

Dotazník – sběrné dvory

Stát:: Slovenská republika

Město: Poprad

Počet obyvatel: k 18.04..2012 je 51 830 obyvatel'ov

ch dvorů je ve Vašem městě? 1

Jaká je jejich otevírací doba? Pon- Piat Apríl – Jún od 08.00-18.00 hod., sobota 10.00-15.00 hod.

Júl-August od 08.00-19.00 hod, sobota 10.00-15.00 hod

September od 08.00-18.00 hod, sobota 10.00-15.00 hod

Október – Marec od 10.00-17.00 hod, sobota 10.00-15.00 hod

Co všechno do nich mohou lidé ukládat?

Občania môžu v zbernom dvore ukladať – veľkoobjemový odpad, elektroodpad, akumulátory, chemikálie v originálnych obaloch, drobný stavebný odpad.

Platí občané za odevzdaný odpad?

Nie, odpad ukladajú bezplatne. Je to zahrnuté v poplatku za odpad.

Jsou sběrné dvory pro podnikatele a firmy zvlášť? (odděleně od dvorů pro občany)

Nie. Zberný dvor slúži len pre občanov mesta – fyzické osoby.

Jak často je svážen odpad ze sběrných dvorů? Je ve Vašem městě spalovna?

Odpad zo zberného dvora je vyvážený podľa potreby a to při naplnení pristavených veľkoobjemových kontajnerov na jednotlivý odpad. V meste Poprad nie je spalovňa odpadov.

Jaké množství odpadu bylo za rok 2011 odevzdáno do sběrných dvorů? žiarivky- 3,05 t, veľkoobjemový odpad – 2677,29 t, oleje a tuky 0,85 t, elektroodpady – 27,41 t, vyradené zariadenia obsahujúce fluórochlorované uhl'ovodíky 25,22 t, obaly obsahujúce nebezpečné zlúčeniny 1,18 t, batérie a akumulátory 0,80 t.

Jak jsou sběrné dvory zajištěny proti krádežím?

Zberný dvor je olpotený. Iné zabezpečenia tam nie je.

Jak časté jsou krádeže ve sběrných dvorech, případně poškozování jejich majetku?

Neevidujeme.

Jaké jsou náklady na provoz sběrných dvorů, svoz a likvidaci odpadu?

Náklady na prevádzku v roku 2011 19247,91 €.

Náklady na zvoz a likvidáciu v roku 2011 165 818,01 €.

Jakou částkou přispívá na chod sběrných dvorů město ze svého rozpočtu?

185 065,92 €

Jsou pozemky, na kterých leží sběrné dvory, ve vlastnictví města?

ano

Je bioodpad kompostován? Případně prodáváte takto vytvořený kompost?

Biodpad z údržby verejnej zelene je spracovávaný kompostovaním a kompost je následne využívaný při jej údržbe. Kompost nie je predávaný.

Jak se ve Vašem městě nakládá s věcmi, které jsou stále využitelné, ale lidé je odvezou do sběrného dvora? (např. nepoužitelná sedací souprava, stále použitelné umyvadlo...)

KONÈIA NA SKLJDKE

Pořádají se ve Vašem městě sběrné dny? (tj. přistavení kontejneru na domácí odpad v některé části města v předem určený den)

Na území města Poprad je zabezpečené 2 x ročne (jarné a jesenné upratovanie) pristavenie veľkoobjemových kontajnerov vo vopred stanovených termínoch a lokalitách.

Jaké množství odpadu vyprodukuje za rok obyvatelstvo Vašeho města?

Za rok 2011 celkovo 18 277,85 t.

Jak často je svážen komunální odpad?

1x týždenne od rodinných domov, 2x týždenne od bytových domov

Kolik platí občané za svoz komunálního odpadu?

1 občan / 21,19 € ročne , to je poplatok na rok 2012

Kolik je ve Vašem městě rozmístěno kontejnerů na tříděný odpad?

780 ks zberových nádob / 1300 l zberových zvonov

Jakékoliv další informace, poznámky, myšlenky a podněty:

### **Dotazník – sběrné dvory č.5**

Stát: SLOVENSKO

Město: TRENČÍN

Počet obyvatel: k 01.01.2012 - 55 537 obyvatel'ov

Kolik sběrných dvorů je ve Vašem městě?

2 zberné dvory - na Soblahovskej, na Zlatovskej ulici

Jaká je jejich otevírací doba?

Pondelok - Sobota od 8.00 hod. do 18.00 hod.

Co všechno do nich mohou lidé ukládat?

Zberný dvor na Soblahovskej ulici – plasty, papier, sklo, bioodpad, nadrozmerný odpad, ostatný odpad okrem odpadu klasifikovaného jako nebezpečný odpad (čiže nie je tu možné odovzdať elektroodpad, jako staré chladničky, televizory a pod.....)

Zberný dvor na Zlatovskej ulici – všetky druhy odpadu (popis a druh odpadu, který je v tomto zbernom dvore možné odovzdať upravuje Všeobecne záväzné nariadenie č. 4/2004 O odpadech, uveřejněné na webovéj stránke města [www.trencin.sk](http://www.trencin.sk))

Platí občané za odevzdaný odpad?

Občania města Trenčín využívajú služby zberného dvora bezplatne v rámci poplatku za KO a DSO.

Jsou sběrné dvory pro podnikatele a firmy zvlášť? (odděleně od dvorů pro občany)

Zberné dvory sú určené len pre občanov. Podnikatelia musia riešiť likvidáciu odpadu z podnikateľskej činnosti individuálne cez oprávněnu organizáciu.

Jak často je svážen odpad ze sběrných dvorů? Je ve Vašem městě spalovna?

Odpad zo zberných dvorov je zvážaný podľa naplnenosti veľkoobjemových kontajnerov. V našom meste nie je spalovna.

Jaké množství odpadu bylo za rok 2011 odevzdáno do sběrných dvorů?

V zberných dvorech za rok 2011 bolo odevzdaných 6 326,23 t odpadu.

Jak jsou sběrné dvory zajištěny proti krádežím?

Celé odpadové hospodárstvo, vrátane prevádzky zberných dvorov pre město Trenčín zabezpečuje súkromná spoločnosť Marius Pedersen, a.s., - zberné dvory sú oplotené a uzamykajú sa.

Jak časté jsou krádeže ve sběrných dvorech, případně poškozování jejich majetku?

Neevidujeme zatiaľ žiadnu krádež ani poškodenie majetku na týchto zberných dvoroch.

Jaké jsou náklady na provoz sběrných dvorů, svoz a likvidaci odpadu?

Náklady na zberné dvory za rok 2011 boli 334 000 €.

Jakou částkou přispívá na chod sběrných dvorů město ze svého rozpočtu?

Rozdielom medzi príjmami z vybratých poplatkov za KO a DSO a nákladmi odpadového hospodárstva.

Jsou pozemky, na kterých leží sběrné dvory, ve vlastnictví města?

Pozemok zberného dvoru na Zlatovskej ulici je vo vlastníctve spoločnosti Marius Pedersen, a.s., ktorá pre město Trenčín zabezpečuje všetky činnosti odpadového hospodárstva.

Pozemok zberného dvoru na Soblahovskej ulici má spoločnosť Marius Pedersen, a.s., v pronájme.

Je bioodpad kompostován? Případně prodáváte takto vytvořený kompost?

Bioodpad je odvážaný na mestskú kompostáreň, ktorú prevádzkuje spoločnosť Marius Pedersen, a.s.

Jak se ve Vašem městě nakládá s věcmi, které jsou stále využitelné, ale lidé je odvezou do sběrného dvora? (např. nepoškozená sedací souprava, stále použitelné umyvadlo...)

Likvidáciu, zhodnotenie či zneškodnenie všetkých druhov odpadu zabezpečuje spoločnosť Marius Pedersen, a.s.

Pořádají se ve Vašem městě sběrné dny? (tj. přistavení kontejneru na domácí odpad v některé části města v předem určený den)

V meste Trenčín každé dva týždne prebieha zber nadrozmerného odpadu od stanovišť smetných nádob, a dvakrát do roka organizujeme upratovanie - jarné a jesenné upratovanie, počas ktorého sú pristavené v jednotlivých mestských častiach 2 veľkoobjemové kontajnery – jeden slúži na bioodpad, druhý na iný rôznyi odpad.

Jaké množství odpadu vyprodukuje za rok obyvatelstvo Vašeho města?

Za rok 2011 bolo na území města Trenčín vyprodukovaného 23 170,87 t odpadu,

z toho papier a lepenka 491,13 t; sklo 381,40 t; žiarivky 0,21 t; batérie a akumulátory 0,25 t; plasty 382,48 t; kovy 30,61 t; zmesový komunálny odpad 15 094,39 t; odpad z čistenia ulíc 414,31 t; BIO 1 240,52 t; objemný odpad 2 035,65 t; drobný stav.odpad 3 074,20 t; opotrebované pneumatiky 25,72 t.

Jak často je svážen komunální odpad?

V meste Trenčín máme zavedenú frekvenciu vývozu 1x14 dní, 1xtýždenne, 2xtýždenne a 3x týždenne.

Kolik platí občané za svoz komunálního odpadu?

Poplatky ustanovuje Všeobecne záväzné nariadenie mesta Trenčín č. 11/2011 O miestnych daniach a miestnom poplatku za KO a DSO. V roku 2011 bol schválený paušálny poplatok za rok na občana vo výške 25,44 eur, na rok 2012 je schválený poplatok vo výške 31,84 občan/rok. V meste máme zavedený množstvový zber pre právnické osoby, fyzické osoby-podnikateľov a všetky organizácie. Pre občanov máme množstvový zber len ako jednu z možností platenia poplatku za KO a DSO.

Kolik je ve Vašem městě rozmístěno kontejnerů na tříděný odpad?

K 31.12.2011 počet nádob na separovaný odpad bol:

- Papier – 1100l nádoby 528 ks, 240l nádoby 66 ks, 120l nádoby 491 ks
- Plasty – 1100l nádoby 457 ks
- Sklo – 184 ks
- BIO – 240l nádoby 169 ks, 120l nádoby 427 ks

Jakékoliv další informace, poznámky, myšlenky a podněty:

### **Dotazník – sběrné dvory č.6**

Stát: SR

Město: Žilina

Počet obyvatel: 85 000

Kolik sběrných dvorů je ve Vašem městě? 2

Jaká je jejich otevírací doba? Po-Pi :10,00-18,00

So:8,00-12.00



Co všechno do nich mohou lidé ukládat?    všechno

Platí občané za odevzdaný odpad?            Nie /bytová jednotka do 500 kg zdarma/

Jsou sběrné dvory pro podnikatele a firmy zvlášť? (odděleně od dvorů pro občany)    nie

Jak často je svážen odpad ze sběrných dvorů? Je ve Vašem městě spalovna? Podľa potreby  
NIE

Jaké množství odpadu bylo za rok 2011 odevzdáno do sběrných dvorů?

Jak jsou sběrné dvory zajištěny proti krádežím?

Jak časté jsou krádeže ve sběrných dvorech, případně poškozování jejich majetku?

Jaké jsou náklady na provoz sběrných dvorů, svoz a likvidaci odpadu?

Jakou částkou přispívá na chod sběrných dvorů město ze svého rozpočtu?    8 012,36 €  
mesačne

Jsou pozemky, na kterých leží sběrné dvory, ve vlastnictví města? nie

Je bioodpad kompostován? Případně prodáváte takto vytvořený kompost?    áno

Jak se ve Vašem městě nakládá s věcmi, které jsou stále využitelné, ale lidé je odvezou do sběrného dvora? (např. nepoškozená sedací souprava, stále použitelné umyvadlo...)

Pořádají se ve Vašem městě sběrné dny? (tj. přistavení kontejneru na domácí odpad v některé části města v předem určený den)    2X do roka zber objemového odpadu – pristavenie  
Veľkokapacitných kobntajnerov do jednotlivých částí města a příměstských částí,    2 X do  
roka zber elektroodoadu.

Jaké množství odpadu vyprodukuje za rok obyvatelstvo Vašeho města?            Cca 30 000 ton

Jak často je svážen komunální odpad?    3 x týždenne,2xtýždenne,1x týždenne podľa veľkosti  
nádob a jednotlivých mestských částí

Kolik platí občané za svoz komunálního odpadu? 23,42 €/občan/rok

Kolik je ve Vašem městě rozmístěno kontejnerů na tříděný odpad? 1350 ks

Jakékoliv další informace, poznámky, myšlenky a podněty:

Zberné dvory sú vo vlastníctve súkromnej firmy a preto informácie na nezodpovedané otázky na adrese : [durajka.m@t-t.sk](mailto:durajka.m@t-t.sk)

S pozdravom

Kanecký