

Blok 3

POPULAČNÍ VÝVOJ SVĚTA, DEMOGRAFICKÝ VÝVOJ ČR Demografický přechod

VÝVOJ POČTU OBYVATEL ZEMĚ

Rekonstrukce počtu obyvatel od nejstarších dob jeho vývoje je velmi složitá. Složitost spočívá především v ***nedostatku spolehlivých informací***:

- *o početnosti a rozmístění populací,*
- *o podmínkách a způsobech jejich života – s určením početnosti populace úzce souvisí např. způsob obstarávání potravy, úroveň výrobních procesů apod.*
- ***Archeologické nálezy*** jsou vzhledem k časovému rozpětí vývoje a rozsahu vývojových prostorů ***málo početné***. Rekonstrukci komplikuje také ***proměnlivost geografických podmínek (hlavně klimatických)***, jež byly v počátečních obdobích vývoje lidských populací významným faktorem

- V dosavadním vývoji lidstva žilo na Zemi podle různých odhadů **60 až 100 miliard lidí** (za humánní fázi vývoje přitom považujeme období **posledního 1 milionu let**)
- Současné obyvatelstvo tak tvoří pouze 7-10 % všech lidí, kteří kdy obývali Zemi
- **Rozložení obyvatelstva v jednotlivých obdobích vývoje však bylo krajně asymetrické**

Nerovnoměrnost vývoje ovlivňovaly:

- soustavně se opakující **katastrofické události** (zemětřesení, záplavy, epidemie, hladomory apod.) a **války**, které brzdily kvantitativní růst populací
- stále **rostoucí vliv člověka na svůj vlastní vývoj**

- **Nejstarší odhady počtu obyvatel se týkají období poslední doby ledové (würm, konec nastal 10 000 let př.n.l.)**
- V druhé polovině poslední doby ledové žilo na Zemi **několik desítek tisíc obyvatel**
- Před **20 tisíci lety** se počet obyvatel odhaduje na **několik set tisíc**
- Tyto odhady se opírají o teorie:

- **maximálního počtu obyvatel** – při jeho odhadu se předpokládá **maximální zalidnění prostoru**, a to z aspektu **přírodního potenciálu**, tj. **schopnosti uživit obyvatelstvo při určitém způsobu hospodaření**; zanedbává se přitom rozhodovací schopnost člověka osídlit také prostory, které pro život poskytují nejpriznivější podmínky
- **minimálního počtu obyvatel** – tato teorie respektuje **biologicko-genetické požadavky**, neboť **izolovaná populace pro svou zdravou reprodukci musí čítat 300–500 jedinců**. Při nižší početnosti se může zvyšovat nemocnost, úmrtnost a populace může postupně vymřít

- Na konci poslední doby ledové se obyvatelstvo **živilo převážně lovem** a objevovaly se i **primitivní formy zemědělství** (*neolitická revoluce – co to je?*)
- Při takovém způsobu hospodaření mohla **hustota zalidnění dosahovat 0,5–1 obyv./km²**
- Z celkové rozlohy souše bylo pro život populací vhodných 1-5 %, mohlo podle odhadů na Zemi v té době žít **až 7 milionů obyvatel**

- Významné změny v rozsahu světové populace souvisí s vývojem v období **NEOLITU**. V té době se začíná **rozvíjet zemědělství**, k jehož hlavním formám patří **obdělávání půdy** (rostlinná výroba) a **chov zvířat**
- Tato tzv. **NEOLITICKÁ REVOLUCE**, jež se váže na období **10 000 – 3 000 let př.n.l. přináší v důsledku usedlého způsobu života** (nové výrobní podmínky a vyšší produktivita práce) **výrazný početní růst obyvatelstva** (mohla se zvýšit koncentrace obyvatelstva, což vedlo k rozvoji i *prvních městských sídel*)
- V období 7000 až 4500 let př.n.l. se **počet obyvatel** dle odhadů **zdvojnásobil z 10 na 20 milionů**

Neolitická revoluce nejdříve proběhla
v následujících oblastech:

- údolí Indu
- Mezopotámie
- Turanská nížina
- údolí Nilu

v Evropě k těmto územím patří ***povodí řek Don, Dněpr, Morava, Rýn a přímořské oblasti Francie a jižní Anglie.***

Uznávané ***odhady*** udávají pro období:

- 7500 let př.n.l. **5-20 milionů obyvatel**
- 5000 let př.n.l. přibližně **20 milionů obyvatel**
- v roce 1000 př.n.l. počet obyvatel Země dosáhl asi **80 milionů**

- **Relativně spolehlivější informace o počtu obyvatel světa jsou k dispozici z období existence Římské říše**, protože v jednotlivých částech tohoto státního celku byla zorganizována „sčítání lidu“
- **Přebytky potravin** ⇒ osamostatnění řemesel a jejich **koncentrace do větších sídel**, kde zároveň vzniká vojenská, řídicí. ideologická společenská skupina populace ⇒ **předzvěst urbanizačního procesu** ⇒ **vznik prvních měst v oblastech nejbohatšího zemědělství**
- Z malých měst se postupně stávají na tehdejší dobu velká města
(Znáte některá?)

Plán starověkého Babylonu a Babylonská věž

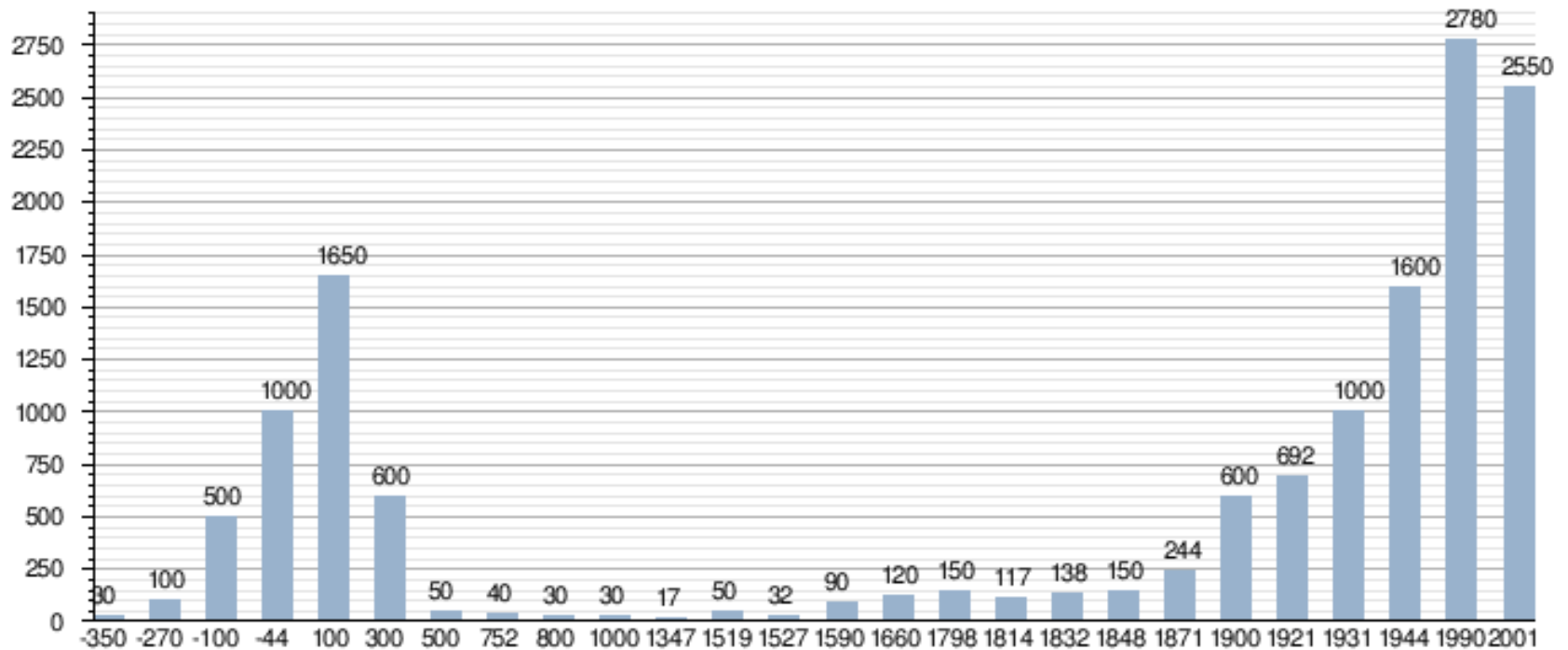


- **Babylon** se v době největšího rozkvětu odhaduje na 0,5 mil., **Řím** v důsledku bohatství na přebytcích v zemědělství mohl dosáhnout až 1,5 mil. obyvatel). Další: Trója, Alexandrie (0,7 mil.), Bagdád, Jeruzalem, Damašek, Athény, Kartágo, Syracusey...

3D model starověkého Říma a současné centrum Říma



Vývoj obyvatel Říma v tisících



Vývoj obyvatelstva města Říma (v tisících)

Začátkem letopočtu je *počet obyvatel Evropy asi*
35 milionů, svět zhruba 250 mil. obyvatel

Odhady pro ostatní světadíly jsou podstatně složitější:

- v **Africe** jsou k dispozici určité údaje z jejich severních oblastí, avšak rozsáhlá území na jih od Sahary jsou jen málo známá – počet obyvatel se odhaduje asi na **30 milionů**

- málo poznatků je charakteristických také pro **Ameriku**, kde se předpokládá řídké zalidnění čítající asi **10 milionů** obyvatel
- rozsáhlé populace již dlouhou dobu existovaly v **Asii**, k největším patřila **čínská** (60 milionů) a **indická populace** (patrně početnější než čínská), kromě nich zde žila řada populací překračujících **1 milion** obyvatel; celkový odhad tak v **Asii** dosahuje **180 milionů obyvatel**
- nepřiliš početné obyvatelstvo **Oceánie** se odhaduje na **1 milion** osob.

- **V následujících stoletích byl růst obyvatelstva poměrně pomalý**
- V některých oblastech se dokonce předpokládá i *pokles počtu obyvatel* v důsledku válek, epidemií, hladu a dalších vlivů – podle odhadů měla ***Evropa kolem roku 500 přibližně 20 milionů obyvatel***
- **V prvním tisíciletí** (od Kristova narození až do roku 1000) čítala **populace světa cca 300 mil. lidí** – nedošlo k žádnému čistému růstu populace

- **Pomalé tempo růstu dokazuje i údaj z roku 1650, podle něhož dosáhl počet obyvatel světa 0,5 miliardy** (shodný údaj řady autorů, v odhadech se připouští chyba 20-50%)
- Souvisí to s relativně ***pomalým rozvojem výrobních sil*** v tomto období, těžiště ekonomické aktivity leželo v nepříliš produktivním ***zemědělství***, zatímco rychlejší rozvoj stimulovaly jenom činnosti jako *řemesla, obchod a později hornictví (těžba)*

Soustavnější, dlouhodobější růst obyvatelstva světa pozorujeme od počátku 16. století, přičemž jeho tempo postupně vzrůstá. Růst ovlivnilo mnoho **faktorů, k rozhodujícím patří následující:**

- z demografického hlediska je přitom velmi důležitý rozvoj **biologie a lékařských oborů**
- tyto vědy rozhodující měrou přispěly k postupnému **zvládnutí řady epidemických onemocnění**, která způsobovala velmi početné a opakující se ztráty obyvatel

- důležitým výsledkem uplatnění těchto vědeckých poznatků v medicíně bylo ***postupné snížení vysoké úmrtnosti***
- Toho bylo nejdříve dosaženo ve vyspělých evropských zemích, ale postupně s určitým časovým posunem se vědecké technické a ekonomické inovace dostaly do ostatních zemí světa a způsobily podobné změny populačních procesů (***prvek kontroly úmrtnosti***)

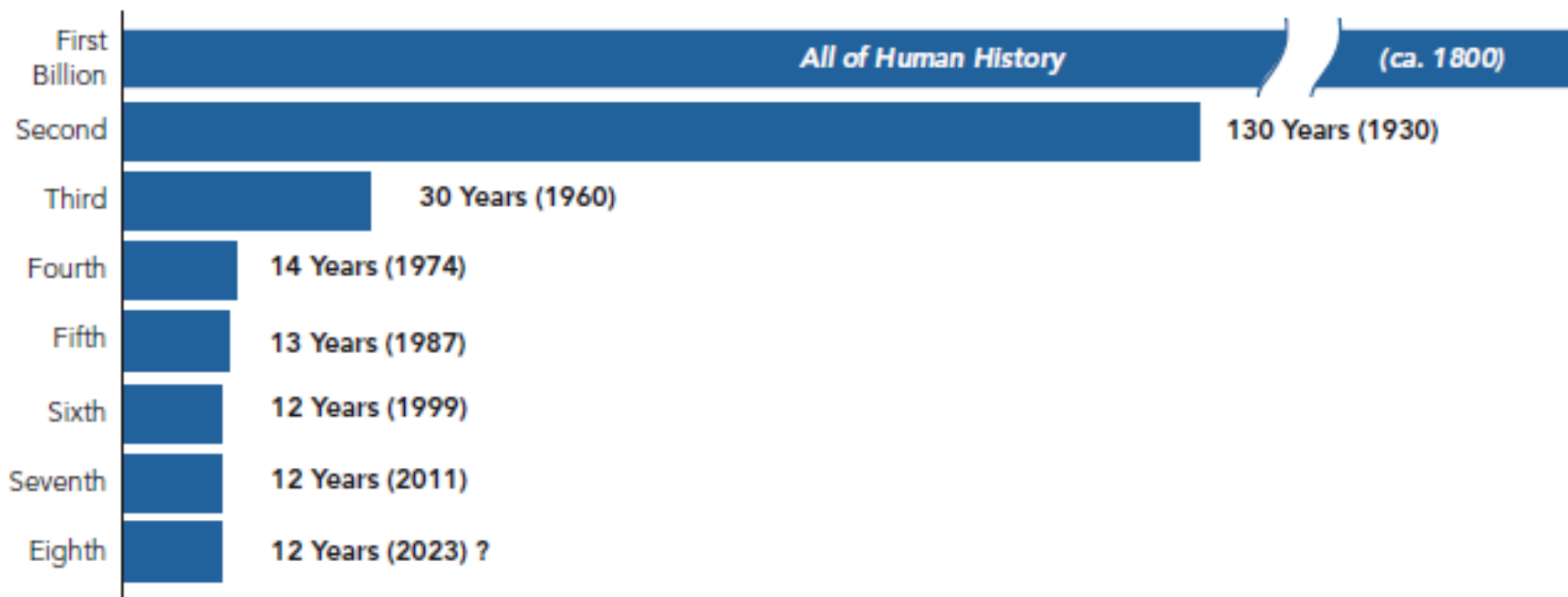
- v 16. století se v několika evropských zemích (*Velká Británie, Francie, Německo*) začínají formovat **nové hospodářské a společenské poměry** (**kapitalismus** – rozvoj zemědělství (i příměstského), řemesel, manufakturní výroby, obchodu..., později průmyslu a služeb)
- Ty znamenají novou etapu ekonomického rozvoje a jejich efekty se pozitivně projevují i v ostatních sférách života společnosti
- Část vytvořených hodnot je možné vkládat do **rozvívající se vědy a výzkumu** (vznik významných univerzit)

- ve smyslu snižování úmrtnosti v 18. století působil také ***růst a přebytky z výroby zemědělských produktů*** (např. brambory, obilí aj.), což podstatným způsobem zlepšilo úroveň zabezpečení obyvatelstva potravinami a v mnohých zemích to vedlo až k odstranění hrozby masového hladomoru
- významným způsobem se uplatnilo i ***zlepšení sanitárních a hygienických podmínek života obyvatel***
- Šlo nejen o zlepšení ***sociální péče***, ale zejména o vliv individuální vyspělosti obyvatelstva v oblasti hygieny

- V důsledku uvedených skutečností nastoupil tzv. **DEMOGRAFICKÝ PŘECHOD** (zjednodušeně: pokles mortality za nímž s jistým zpožděním následuje pokles natality => velký početní růst populace)
- V jeho rámci se ***v mnohých zemích úroveň úmrtnosti (mortality) snížila z původních 40‰ až na hodnoty 10-20‰***

- Zrychlující se tempo růstu počtu obyvatel lze dokumentovat údaji o ***zkracování časových intervalů***, v nichž došlo ke:
 - ***zvýšení počtu obyvatel v řádech o mld.***
 - ***zdvojnásobení počtu obyvatel světa*** – zatímco v období před začátkem letopočtu tento interval trval 1000 až 3000 roků, do konce 19. století se jeho délka zkrátila na sto let a ***v současnosti dosahuje pouze kolem 30 až 40 let***, což se ovšem zastaví..

- **první miliarda** byla překonána poměrně záhy na počátku 19. století (patrně roku 1804)
- **druhá miliarda** v roce 1927 – délka období 123 let
- **třetí miliarda** zabrala pouze 33 let a byla tedy dosažena roku 1960
- **čtvrtá miliarda** byla dosažena za dalších 14 let v roce 1974
- **pátá miliarda** v roce 1987 (13 let)
- **šestá miliarda** potom za pouhých 12 let v roce 1999
- **sedmá miliarda (2011)**, tedy také 12 let... **(jak bude dlouho trvat další?)**



SOURCES: Population Reference Bureau estimates and projections (1800 and 2023) and United Nations Population Division

- <http://www.youtube.com/watch?v=UAlv15fWfHg>
- <http://www.prb.org/Publications/Datasheets/2011/world-population-data-sheet.aspx>
- <http://www.gapminder.org/data/>
- <http://www.gapminder.org/videos/200-years-that-changed-the-world/>

Vývoj počtu obyvatelstva světa

rok	počet obyvatel (mil.)	období potřebné ke zdvojnásobení populace (roky)
10000 př. n.l.	5	..
7000 př.n.l.	10	3000
4500 př.n.l.	20	2500
2500 př.n.l.	40	2000
1000 př.n.l.	80	1500
0	160	1000
900	320	900
1700	600	800
1850	1 200	150
1950	2 500	100
1986	5 000	36
2000	6 057	?
2012	7 058	?

Kdy asi bude další zdvojnásobení?

Vývoj počtu obyvatel podle kontinentů v letech 1000-2011

rok	počet obyvatel (mil.)					
	Evropa	Asie	Afrika	Amerika	Austrálie a Oceánie	Svět
1000	42	170	50	13	1	276
1200	61	203	61	23	1	349
1500	69	253	82	41	1	446
1650	100	330	100	13	2	545
1750	140	479	95	12	2	728
1800	187	602	90	25	2	906
1850	266	749	95	59	2	1 171
1900	401	937	120	144	6	1 608
1950	547	1 402	221	339	13	2 521
1998	738	3 585	749	809	30	5 901
2012	740	4 260	1 072	948	37	7 058

Proč?

Která část Asie?

Která část Ameriky?

- Atlantický trh s otroky byl zahájen v roce 1441 Portugalci
- Důvodem byl **rozmach plantážnictví** (cukrová třtina, později bavlna a další..) a levná a **výkonná pracovní síla** na rozdíl od domorodého amerického obyvatelstva
- Později Nizozemci, Španělé, Francouzi, Britové..
- První otroci v USA se objevili v roce 1619
- Nejvýznamnější nárazníkové zóny byly ostrovy v Karibiku a Brazílie



- Mezi roky 1450 – 1900 bylo násilím dovezeno z Afriky na americký kontinent zhruba **12 mil. otroků** a jedná se o **největší migrační exodus v dějinách lidstva**
- Další miliony zahynuly při přepravě a další miliony domorodého obyvatelstva zahynuly v důsledku zanesených evropských epidemií..
- **Zrušení otroctví:**
 - Švédsko 1335
 - Portugalsko 1761
 - Anglie, Wales 1772
 - Francie 1794/1848
 - Argentina 1813
 - Mexico 1826
 - Nizozemí 1863

- USA 1865
- Brazílie 1888
- Čína 1910
- Tibet 1959 (nařízením ČLR)
- Saudská Arábie (1962)
- ... Niger 2004

- Otroctví však ze světa zcela nezmizelo, některé berberské kmeny v západní Africe..
- Pojem otroctví se používá přeneseně na některé násilné činy naší moderní civilizace..

NEGROES

FOR SALE.

I will sell by Public Auction, on Tuesday of next Court, being the 29th of November, *Eight Valuable Family Servants*, consisting of one Negro Man, a first-rate field hand, one No. 1 Boy, 17 years of age, a trusty house servant, one excellent Cook, one House-Maid, and one Seamstress. The balance are under 12 years of age. They are sold for no fault, but in consequence of my going to reside North. Also a quantity of Household and Kitchen Furniture, Stable Lot, &c. Terms accommodating, and made known on day of sale.

Jacob August, jr

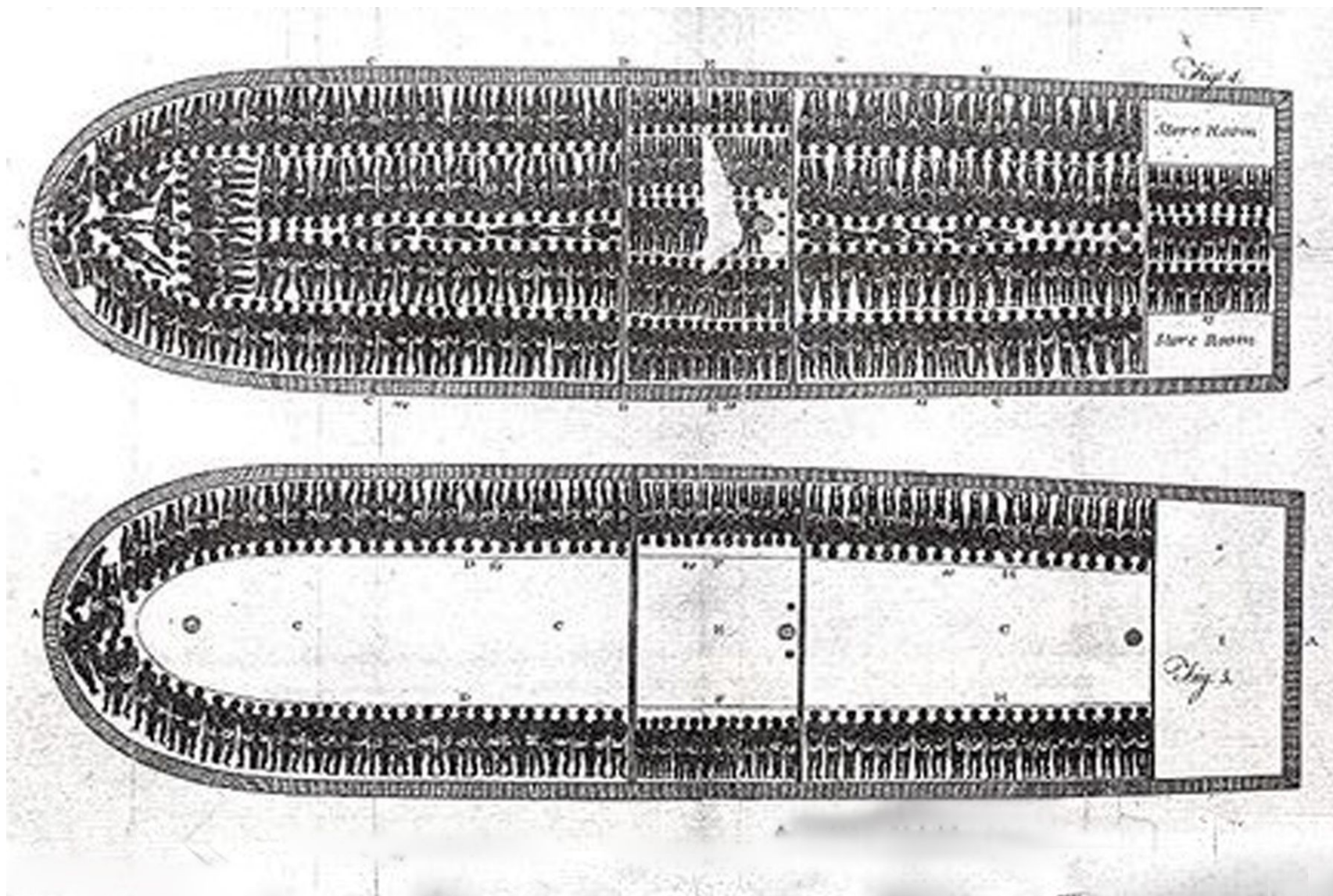
P. J. TURNBULL, Auctioneer.

Warrenton, October 28, 1859.

Printed at the News office, Warrenton, North Carolina.



Plán otrokářské lodi



Pokračující „otrokářství“ v USA

- V podobě tzv. **Ku-klux-klanu** se zrodilo v USA **po občanské válce** (1861-1865)
- Z řeckého *kyklos* = *kruh* a ze skotských klanů (kmenová pospolitost)
- Ve státě Tennessee se sešli bývalí důstojníci jižanské armády a plantážníci z jihu
- Chtějí na jihu **obnovit moc aristokratických plantážníků a nechtějí dopustit, aby černoši jako svobodní občané mohli volit**

- Používali brutální praktiky k zastrašování černochoů
- Vraždy soudců a politiků se znelíbí federálnímu Kongresu a v 70. letech 19. stol. je organizace **vojensky rozprášena**
- K **oživení organizace dochází na počátku 20. let 20. století**, kdy se **klan otevírá všem Američanům** (rodilým protestantům – Anglosasům a Keltům) a staví se do role sjednotitele národa
- Je to i **reakce na stále vyšší příliv anglicky nemluvicích imigrantů** a důsledky 1. světové války

- **V polovině 20. let má klan 4 mil. členů**, mezi nimiž jsou senátoři, radní, soudci.. Na chvíli oblékne kápi i budoucí prezident Harry Truman
- V roce 1926 pochoduje Washingtonem 40 tis. členů a demonstruje svoji sílu
- **S nárůstem členů** se ovšem opět množí brutálnější praktiky, **stupňuje se i boj jednotlivých frakcí o politický vliv a peníze**
- Hospodářská krize na počátku 30. let srazí klan dolů a **v roce 1944 je organizace rozpuštěna**

- **Po 2. světové válce** se ovšem **znovu zvedá silná vlna teroristického boje proti narůstajícímu hnutí za práva černochů (Martin Luther King..)**
- Množí se **protesty proti společným školám** pro bílé a černochy, množí se i **bombové útoky** na afroamerické ženy a děti
- Teprve **v roce 1964** je na nátlak celého světa v USA **schválen zákon o rovných občanských právech** pro Afroameričany
- Za bombové útoky a vraždy jsou členové klanu prakticky vždy zproštěni viny „bílou“ porotou...

- V roce 1981 je za vraždu 19letého černochoha **hlavní bílý viník odsouzen** a v roce 1997 **popraven** na elektrickém křesle
- **Je to jediný člen KKK, který byl popravený za vraždu černochoha za celé 20. století..!!**
- **Dnes má klan 5-8 tis. členů** působících na jihu a středozápadu USA
- Vyznávají tvrdý rasismus, spolčují se s neonacisty a skinheady, heslo Bílá Amerika...

Pokračující „otrokářství“ v USA



Symbol Ku-klux-klanu



Oficiální pochod Washingtonem
a demonstrace síly v roce 1926



Ku-Ri-x-Kameya
Lincot
7-16-33

Milníky ve vývoji populace světa

Rok (odhad/projekce)	Počet obyvatel	Roky dosažení
1804	1 mld.	-
1927	2 mld.	123
1960	3 mld.	33
1974	4 mld.	14
1987	5 mld.	13
1999	6 mld.	12
2013	7 mld.	14
2028	8 mld.	15
2054	9 mld.	26

Realita bude asi nakonec trošku jiná..

- v období let *1650-1900* se počet obyvatelstva světa **ztrojnásobil**
- v období let *1900-2000* se počet obyvatelstva světa dále téměř **zčtyřnásobil**

Hodnocení růstu světové populace může znít ještě dramatictější:

- **druhé tisíciletí** (1000-2000) bylo svědkem **20ti násobného zvětšení populace**,
- ještě dramatictější může působit konstatování, že za 1900 roků od Kristova narození (mezi lety 0-1900) na světě přibylo 1,3 mld. lidí, **zatímco za poslední století (1900-2000) potom 4,4 mld.!!!**
- V současné době však již existují důkazy, že **míra růstu světové populace dosáhla vrcholu** (70., 80. léta 20. století) a pomalu klesá

Hodnocení regionálních rozdílů v tempu růstu světové populace

Nejmenší růst za 250 leté období (1750 – 2000) vykazuje:

Evropa (447 %):

- vliv velkých migrací
- ztráty obyvatelstva v důsledku válečných konfliktů
- v posledním období také výrazné snížení přirozeného přírůstku obyvatelstva

Přibližně ***stejně tempo růstu jako celosvětový průměr (746 %)*** dosáhla:

Afrika (707 %)

- Až do konce 19. století stagnace - vliv nedobrovolné migrace černošského obyvatelstva, choroby, primitivní zemědělství

Asie (714 %),

Vzhledem ke světovému tempu rostla nadprůměrně
Austrálie (1 500 %)

Nejvyšší tempo růstu zaznamenala *Amerika* (severní 15 250 % (velmi nízká prahová hodnota), *Latinská 3 150 %*) - důvody

- migrační přírůstek obyvatelstva
- v menší míře i zvýšení přirozeného přírůstku v jižní Americe

Rovněž i při hodnocení **vývoje počtu obyvatel v období samotného 20. století** lze pozorovat odlišná růstová tempa, z nichž lze odvodit i některé tendence do budoucnosti (**svět = 358 %**):

- **výrazně pomaleji** než populace světa rostla populace *Evropy* (179 %)
- zhruba **srovnatelně** se světem rostl počet obyvatel *severní Ameriky* (372 %) a *Asie* (379 %)
- **rychlejší tempo růstu** je charakteristické pro ***Oceánii a Austrálii*** (500 %), ***Afriku*** (563 %) a **hlavně pro *Latinskou Ameriku*** (681 %)

V historickém kontextu lze za **hlavní příčiny populačního růstu** v obecné rovině považovat:

1) Změny v majetkových poměrech obyvatelstva

- Nejvíce se množí nejchudší vrstvy populace
- Zvýšení počtu obyvatel způsobilo rozšíření těchto vrstev
- V Evropě brzdil populační růst také převod majetku na prvorozeného syna, resp. nutnost zajistit věno pro dcery...
- ...v zásadě zcela neplatí, že růst populace je následkem zlepšení sociálních a ekonomických podmínek

2) Zlepšení zdravotních poměrů a hygienických návyků

- Hlavní příčina pro **velmi dynamický populační růst rozvojových zemí** (jižní a střední Amerika, Asie, Afrika) **po 2. světové válce**
- V **civilizovaných zemích** se zdravotnictví a lékařská věda rozvíjela spolu s demografickou revolucí **postupně..**
- Souvislost s velkým růstem zejména **městského/průmyslového obyvatelstva** ve 2. polovině 19. století zde je..

- Po 2. světové válce vzrostl počet obyvatelstva některých **rozvojových zemí** takovým způsobem, že těmto zemím **nastaly značné problémy po stránce hospodářské, sociální a zdravotní**, a vznikly vážné obavy z dalšího vývoje
- Přírůstek v těchto zemích je takový, že přes rychlý rozvoj hospodářství klesá produkce na jednoho obyvatele, roste nezaměstnanost, nestačí rychle budované školy, zdravotnická a jiná zařízení
- **Přírůstek obyvatel** tak vlastně **pohlcuje pokrok** a působí mnoho potíží

- Pro „**nepříznivou**“ **věkovou skladbu** je také podíl **ekonomicky činného obyvatelstva** daleko **menší** než ve vyspělých zemích, což je další brzdou pokroku
- Tyto země pak přes veškeré úsilí **hospodářsky a kulturně upadají** místo aby se povznesly
- Proto se nyní vlády mnohých rozvojových zemí snaží další **přírůstek snížit**
- Jako nejlepší prostředek se osvědčuje **výchova k plánovanému rodičovství**

- Dříve existovala **všeobecná snaha podporovat populační růst obyvatel** u většiny zemí světa
- Čím více obyvatel, tím větší vojsko a moc, více se vybralo na daních..
- Dnes **vyspělé země podporují populační růst**, ale příliš se jim to **nedaří** (až na USA, které ovšem nelze s Evropou či Japonskem srovnávat)
- Naopak **rozvojové země se snaží populační růst tlumit..**

Čína – politika jednoho dítěte

- **Důvod:** obrovský populační boom a neschopnost komunistické vlády uživit rostoucí obyvatelstvo po 2. světové válce
- **Oficiální začátek:** rok 1982
- **První generace,** které se tato opatření dotkla je dnes v produktivním věku, resp. **ve věku zakládání své rodiny**
- Kontroly a finanční perzekuce (příp. i ztráta zaměstnání) způsobily, že se čínské páry všemožně snaží o to, aby **jediné dítě byl chlapec** (z kulturního hlediska má vyšší hodnotu než dívka)

Výsledky:

- čínských chlapců do 15 let je o 18 mil. více než děvčat a je realitou, že desítky milionů mužů nikdy nebudou mít partnerku, ženu ani rodinu... A populační nůžky se budou stále více rozevírat..
- Úhrnná plodnost čínských žen je srovnatelná s ČR (1,5)

Excesy:

- Zákon o interrupci z důvodu pohlaví plodu (často se nedodrží)
- Směrnice o prenatálním zjišťování pohlaví plodu
- Otěhotnět smí pouze vdaná žena starší 20 let
- Utajování vícečetných rodin zejména na venkovském jihu země

- V porodnici zůstávají ženy zpravidla 3 dny, mateřská dovolená trvá ze zákona 30 dní, zaměstnavatel ji může prodloužit až na 120 dní
- Jednu hodinu denně z pracovní doby mají matky vyhrazeny na kojení, pokud dítě nedovršilo 10 měsíců
- O děti se tak často celý týden (ale i třeba měsíc při dalekém dojíždění za prací) starají prarodiče, rodiče je prakticky nevidí a jen jim posílají peníze
- Finanční postihy nejsou problémem pro skupinu bohatých Číňanů, sportovců, umělců..., ale i členů strany (asi 100 tis. jich bylo za porušení zákona vyloučeno)

- Jsou tlaky **zastavit od roku 2013 politiku jednoho dítěte** – Čína začíná stárnout a **ztrácet konkurenční výhodu**, jíž je obří pracovní síla a trvalý ekonomický růst
- V **Indii** žádná populační politika nefunguje a počet obyvatel nekontrolovaně roste
- v roce 2030 pravděpodobně předběhne v počtu obyvatel Čínu
- Indie má ovšem pouze 1/3 rozlohy Číny, což bude znamenat daleko hlubší sociální dopad..

***Dali byste dohromady 5
nejlidnatějších zemí světa?***

Nejlidnatější země světa (2012, 2050)

stát	2012	stát	2050
Čína	1350	Indie	1691
Indie	1260	Čína	1311
USA	314	USA	423
Indonésie	241	Nigérie	402
Brazílie	194	Pákistán	314
Pákistán	180	Indonésie	309
Nigérie	170	Bangladéš	226
Bangladéš	153	Brazílie	213
Rusko	143	DR Congo	194
Japonsko	128	Ethiopia	166

Odhady pro rok 2050 se každoročně poměrně významně mění...

USA se z pohledu demografické reprodukce chovají jako rozvojová země...

Rok 2012:

Přirozený přírůstek světa = 12 ‰

- Afrika: 25 ‰ .. Evropa: 0 ‰

Úhrnná plodnost světa = 2,4 dítěte

- Afrika: 4,7 ‰ ... Evropa: 1,6 ‰

Populační hodiny

- **Rok 2012, svět**

- Narozených: 140,5 mil.
- Zemřelých: 56,2 mil.
- Přirozený přírůstek: 84,3 mil. za rok

- **Den, svět**

- Narozených: 385 tis.
- Zemřelých: 154 tis.
- Přirozený přírůstek: 231 tis. za den

Minuta, svět:

- Narozených: 267
- Zemřelých: 107
- Přirozený přírůstek: 160 dětí za minutu

TABLE 5. POPULATION OF CITIES WITH 10 MILLION INHABITANTS OR MORE, 1950, 1975, 2000 AND 2015
(in millions)

1950		1975		2000		2015	
City	Population	City	Population	City	Population	City	Population
1 New York	12.3	1 Tokyo	19.8	1 Tokyo	26.4	1 Tokyo	26.4
		2 New York	15.9	2 Mexico City	18.1	2 Bombay	26.1
		3 Shanghai	11.4	3 Bombay	18.1	3 Lagos	23.2
		4 Mexico City	11.2	4 São Paulo	17.8	4 Dhaka	21.1
		5 São Paulo	10.0	5 New York	16.6	5 São Paulo	20.4
				6 Lagos	13.4	6 Karachi	19.2
				7 Los Angeles	13.1	7 Mexico City	19.2
				8 Calcutta	12.9	8 New York	17.4
				9 Shanghai	12.9	9 Jakarta	17.3
				10 Buenos Aires	12.6	10 Calcutta	17.3
				11 Dhaka	12.3	11 Delhi	16.8
				12 Karachi	11.8	12 Metro Manila	14.8
				13 Delhi	11.7	13 Shanghai	14.6
				14 Jakarta	11.0	14 Los Angeles	14.1
				15 Osaka	11.0	15 Buenos Aires	14.1
				16 Metro Manila	10.9	16 Cairo	13.8
				17 Beijing	10.8	17 Istanbul	12.5
				18 Rio de Janeiro	10.6	18 Beijing	12.3
				19 Cairo	10.6	19 Rio de Janeiro	11.9
						20 Osaka	11.0
						21 Tianjin	10.7
						22 Hyderabad	10.5
						23 Bangkok	10.1

Které město jako první dosáhlo 1 mil. obyvatel?

Největší aglomerace světa (2011)

Tokyo	Japan	34,500,000
Canton	China	25,800,000
Jakarta	Indonesia	25,300,000
Seoul	Korea (South)	25,300,000
Shanghai	China	25,300,000
Mexico City	Mexico	23,200,000
Delhi	India	23,000,000
New York	United States of America	21,500,000
São Paulo	Brazil	21,100,000
Bombay	India	20,800,000
Manila	Philippines	20,700,000
Karachi	Pakistan	17,400,000
Los Angeles	United States of America	17,000,000
Osaka	Japan	16,800,000
Beijing	China	16,400,000
Moscow	Russia	16,200,000
Cairo	Egypt	15,700,000
Calcutta	India	15,700,000
Buenos Aires	Argentina	14,300,000
Dacca	Bangladesh	14,000,000



Projekce obyvatelstva světa dle OSN

rok	počet obyvatel světa podle varianty (v mld.)				
	nízké	střední	vysoké	nulového růstu	neměnné plodnosti
2000	6,1	6,1	6,1	6,1	6,1
2050	7,4	8,9	10,6	10,6	12,8
2100	5,5	9,1	14,0	14,0	43,6
2150	3,9	8,5	16,7	16,7	244,4
2200	3,2	8,5	21,2	21,2	1 775,3
2250	2,7	8,8	27,8	27,8	14 783,0
2300	2,3	9,0	36,4	36,4	133 592,0

Výsledky jednotlivých variant:

- Podle **nízké varianty** (úhrnná plodnost se ustálí na hladině 1,85) dosáhne světové obyvatelstvo do roku 2050 maxima **7,4 mld.**, pak bude následovat hluboký pokles na 3,2 miliardy v roce 2200 a na 2,3 mld. v roce 2300.
- Podle **střední varianty** (úhrnná plodnost se ustálí na hladině 2,1) světové obyvatelstvo nadále poroste až do přelomu 21. a 22. století, kdy překročí 9 mld. Po mírném úbytku se pak na tuto hranici znovu vrátí roku 2300. V roce 2050 bude mít svět **8,9 mld.** obyvatel.
- Podle **vysoké varianty** (úhrnná plodnost se ustálí na hladině 2,35) bude počet obyvatel světa rychle narůstat. V roce 2050 dosáhne svět **10,6 mld.** obyvatel, do roku 2200 už 21,2 mld. a do roku 2300 dokonce 36,4 mld. obyvatel
- Prognóza OSN obsahuje celkem 5 variant. Ovšem „varianta nulového růstu“ a „varianta s neměnnou úrovní plodnosti“ jsou více než nereálné.

**POPULAČNÍ VÝVOJ A
DYNAMIKA OBYVATELSTVA ČR,
DEMOGRAFICKÝ PŘECHOD V ČR**

DYNAMIKA OBYVATELSTVA

- Obyvatelstvo není statický element, naopak vyznačuje se **silnou dynamikou změn** (charakteristický rys každé populace)
- Jedná se o změny **počtu, struktury, prostorového rozložení** a dalších znaků
- Velké množství forem demografické dynamiky lze rozdělit v zásadě do **tří kategorií pohybu**:

- 1) přirozený pohyb obyvatelstva** (vnitřní změny) je výsledkem přirozeného rozmnožování a umírání obyvatelstva.
- Podle vztahu těchto procesů jde buď o **přirozený přírůstek** nebo **úbytek obyvatelstva**

- 2) mechanický pohyb (mobilita)** obyvatelstva zahrnuje všechny **prostorové přesuny** obyvatelstva.
- Největší pozornost je však obvykle věnována **migračním pohybům** zahrnujících emigraci a imigraci obyvatel
 - Podle poměru těchto složek dochází buď k **migračnímu přírůstku** nebo **úbytku obyvatelstva**

3) sociálně-ekonomický pohyb zahrnuje přesuny obyvatelstva mezi jednotlivými sociálními skupinami

- Tento pohyb je zpravidla následkem **sociálně právních změn** týkajících se obyvatelstva - může jít např. o změnu rodinného stavu, zaměstnání, úrovně vzdělání, sociální příslušnosti apod.
- Výsledkem tohoto pohybu jsou **změny ve struktuře obyvatelstva podle ekonomických a sociálních znaků**

VÝVOJ POČTU OBYVATELSTVA

- První odhady za Čechy, Moravu a Slezsko ze 4.-6. století, tedy s příchodem Slovanů: 400-450 tis. obyvatel
- Kolem roku 1000: asi 500 tis. obyvatel v Čechách, na Moravě a Slezsku dalších asi 250 tis.
- K podstatnému **zvýšení** počtu obyvatelstva našich zemí přispěla **německá kolonizace** zahájená Přemyslem Otakarem I. koncem 12. století

(Co je to kolonizace?)

- K polovině 13. století se odhaduje v českých zemích asi 1 mil. obyvatel (13 obyv./km²)
- Za vlády Karla IV. došlo k **hospodářskému povznesení zemí Koruny české**, a také k růstu obyvatelstva - do vypuknutí husitských válek asi 2 mil. obyvatel v Čechách a 1. mil. na Moravě
- Další odhady jsou velmi rozdílné, nelze reálně vyčíslit vliv husitských válek a úpadku celé společnosti
- Za vlády **Rudolfa II** (přelom 16. a 17. stol.) se uvádí **2,3 – 3,3 mil. obyvatel** českých zemí

- **Ztráty způsobené třicetiletou válkou byly dosti značné**
- Často se hovoří o vylidněných Čechách (možný úbytek z 3 až na 1 mil. obyvatel), **odhady se však opět velmi rozcházejí**
- **Počátkem 18. století** je reálný odhad 1,5 mil. obyvatel v Čechách a 0,9 mil. na Moravě a ve Slezsku, tj. **2,4 mil.**

- Při **první tereziánské konskripci** bylo napočteno na dnešním území ČR obyvatel:
 - V Čechách: 1,97 mil.
 - Na Moravě: 0,87 mil.
 - Ve Slezsku: 0,15 mil., celkem tedy něco přes 3 mil. obyvatel + asi 360 tis. „zatajených“ obyvatel zeměpanskými úřady (ve srovnání s církevním soupisem) →

...takže **v roce 1754** měly české země asi **3,36 mil. Obyvatel**

- **Roční celkové přírůstky obyvatel** se tehdy pohybovaly kolem **7-10 promile**, ke zpomalení došlo v období francouzské revoluce a s napoleonskými válkami

- Naopak od roku 1816 se v důsledku **první průmyslové revoluce, zlepšující se lékařské vědy** (snížení úmrtnosti) a **neklesající porodnosti** počet obyvatel dramaticky **zvyšoval** (roční míry celkové přírůstkivosti 11-16 promile)
- Mezi roky 1830-1860 se počet obyvatel v českých zemích zvýšil z 6,0 mil. na 7,3 mil
- **Poslední sčítání lidu provedené podle starších předpisů** v roce **1857** uvedlo pro zhruba dnešní území ČR **7,12 mil. obyvatel**

- **Hustota zalidnění** činila v té době **90 obyv./km²**, když větší hustotu zalidnění měla v té době jen Anglie a Wales (133), z menších zemí pak Belgie (158) či Nizozemí (97)
- **Polovina 19. století** znamenala pro další vývoj českých zemí **významný zlom**
 - Zrušení poddanství 1848
 - Zrušení roboty
 - Politické změny
 - Výrazný ekonomický rozvoj

(Který fenomén se v té době začal „masově“ šířit?)
- Začaly také **velké mezinárodní migrační pohyby**, dříve nemožné

(Proč nemožné? V českých zemích migrační přírůstky či ztráty?)

První moderní sčítání lidu v roce 1869: 7,56 mil.
obyvatel

Sčítání 1880: 8,22 mil. Obyvatel

- V tomto desetiletí (1869-80) byly **vysoké** roční **přirozené přírůstky** (až 10 promile), ale také **ztráta** přes 250 tis. **obyvatel migrací**
- **vystěhovalectví** jak do **jiných zemí Rakouska-Uherska**, tak do **zámoří** (USA)

Sčítání 1890: 8,67 mil. obyvatel, **zpomalení růstu obyvatel českých zemí** jak přirozeným přírůstkem (roční míra kolem 8,5 promile), tak **vystěhovalectvím** (270 tis. osob)

Sčítání 1900: 9,37 mil. obyvatel, další snížení úmrtnosti - **vyšoký přirozený přírůstek obyvatel**, migrační ztráty 200 tis. osob

Sčítání 1910: 10,08 mil. obyvatel, **vyšoké roční přirozené přírůstky** (nad 10 promile), ale **velmi vyšoké vystěhovalectví** (315 tis.)

- Konec 19. a počátek 20. století se nese ve znamení **vrcholné druhé fáze demografického přechodu**
- Od konce 19. století se **natalita snižuje jen mírně, výrazně se ale snižuje mortalita** – jedná se o **přelom ve vývoji celkové úmrtnosti**, která se přibližuje hranici 20 promile
- Také úspěšně se šířící vlna **novomalthusianismu** (zatím mírnější pokles natality) předznamenává pozdější prudký pokles reprodukce obyvatelstva po roce 1900

Dvacáté a počátek 21. století lze z hlediska přirozené reprodukce členit do **9 vývojových etap**:

1. Etapa 1901-1918

- Vysoká porodnost se pravidelně snižuje (průměr však stále 31 promile ročně)
- Úmrtnost klesá něco nad 20 promile, stále **vysoký přirozený přírůstek se drží těsně pod 10 promile ročně**
- 1. světová válka: přirozené zhroucení všech křivek, **1815-18 přirozený úbytek obyvatel** (-6 promile)
- V době **vzniku samostatného Československa** (28.10.1918) se odhaduje stav populace na **9,99 mil. osob**

2. Etapa 1919-1937

- Období „první republiky“ se zpočátku (1919-22) jeví jako „**kompenzační**“ - porodnost 22-26 promile, úmrtnost 15-17 promile (pp kolem 6,5 promile)
- **Později prudký pokles porodnosti** na 14 a **stabilizace úmrtnosti** pod 13 promile (pp v roce 1937 jen 1,5 promile) – vrchol **třetí fáze demografické revoluce** (konec)
- Těsně po válce došlo k mírnému nárůstu porodnosti, malému snížení úmrtnosti, **zůstalo vysoké vystěhovalectví**

Sčítání 1921: problémy s vymezením hranic
nového státu - rekonstrukce uvádí něco přes 10
mil. obyvatel

Sčítání 1930: 10,67 mil. obyvatel

3. Etapa 1938-1944

- Další válečné období; došlo „paradoxně“ ke **zvýšení sňatečnosti i porodnosti** – v jiném tempu ve vnitrozemí a v pohraničí
- **Celková úmrtnost se** postupně u civilního obyvatelstva **zvyšovala**, nikoliv však skokově (14 promile)

- Mezi roky 1930-1938 se počet obyvatel zvyšoval ročně již jen o 2,2 promile, snížila se také negativní zahraniční migrace


K 30. září 1938 (Mnichov) byl odhadnut počet obyvatel českých zemí na **10,9 mil.**

(Srovnejte s dneškem...)

- Během války žilo ve „**vnitrozemí**“ kolem 7,5 mil. a v „**pohraničí**“ kolem 3,6 mil. osob (v roce 1940 max. údaj: 11,16 mil. obyvatel)

(Jak to že počet obyvatel za II. Světové války rostl, přitom za I. Světové války klesal?)

4. Etapa 1945-1960

- V poválečných letech vysoká sňatečnost (kolem 10 promile), **vysoká porodnost** (22) a **poměrně nízká úmrtnost** (12)  **vysoký pp** (až 11,5 promile)
- Později **pokles sňatečnosti, porodnosti**, ale i úmrtnosti (příznivé)
- **přistěhovalectví ze Slovenska, reemigrace** z ciziny, ale i **ilegální emigrace** po únoru 1948
- Založena **Státní populační komise** (1956) se snahou změnit nepříznivý populační vývoj

- Léta **1945 a 1946** jsou demograficky důležitá **odsunem většiny německého obyvatelstva** a současně probíhajícím znovuosídlováním českého a moravského pohraničí
- **Konec roku 1946**: 8,69 mil. obyvatel, z toho **jen 250 tis. Němců (!)**

Sčítání 1950: „národní sčítání“, 8,9 mil. obyvatel; oproti roku **1930** se **počet přítomného obyvatelstva snížil o 1,78 mil.** (16,7 %)

- 60. léta: Roční **přirozené přírůstky** na počátku až 9 promile („poválečná euforie“) se postupně **výrazně snížily**, oficiální **migrace byla zanedbatelná**

5. etapa 1961-1970

- **Snížení porodnosti** pod 14 promile
- **Snížení úmrtnosti pod 11 promile**, což mírně kompenzovalo nižší porodnost
- **Období demografické recese**, snížila se porodnost, zvýšila se úmrtnost, migrační ztráta 40 tis. osob, politická a společenská krize
- **Demograficky a reprodukčně nepříznivé období**

Sčítání 1961: 9,57 mil. obyvatel

Sčítání 1970: 9,81 mil. obyvatel

6. Etapa 1971-1980

- Vysoká sňatečnost (kolem 10 promile)
- **Vysoká porodnost** (v letech **1974-76 těsně pod 20 promile** → období „*renaissance natality*“)
- Období **aktivní populační politiky**, byla přijata **populační opatření**, která **neměla v ČR obdoby**
- Porodnost se zvýšila až na téměř 18 promile ročně, **průměrné roční přírůstky přes 5 promile**, migrační ztráty asi 15 tis. osob
- Bohužel se **zvýšila úmrtnost** až ke 13 promile

7. Etapa 1980-1990

- **Snížení sňatečnosti i porodnosti** (až na 13,3 promile v roce 1989), **postupné snižování úmrtnosti** z 13,1 na 11,6 promile v roce 1989
- Došlo ke **snížení životní úrovně rodin** v důsledku **zdražení** životních potřeb v letech 1979, 1982, 1985
- Příklad: **ceny potravin** se zvedly mezi lety 1977 a 1985 o **21 %**, nepotravinářské zboží a služby o 18 %, veřejné stravování o 35 %...
- Zvláště podražilo **dětské oblečení a obuv**, což mělo neblahé následky na výrazné snížení porodnosti

- Demograficky velmi **nepříznivá etapa**, velký pokles porodnosti, růst úmrtnosti (selhávání zdravotnictví), minimální přirozený přírůstek obyvatel (do 1 promile), migrační ztráty 13 tis. osob

Sčítání 1980: 10,29 mil. obyvatel

8. Etapa 1991-2000

- **Změna životních hodnot** obyvatelstva, přijaty nové modely podobné západoevropským
- Šíří se **nesezdané soužití** partnerů, **sníží se sňatečnost** (ze 7 až na 5 promile), **porodnost** (z 12 na 9 promile v roce 2000), rapidně **klesá počet dětí připadajících na jednu ženu**
- **Úhrnná plodnost** („počet dětí na 1 ženu“) **klesla** z 1,89 (rok 2000) **na rekordních 1,13!!** (rok 1999)

- **Počet *narozených*** se pohyboval od roku 1994 kolem hranice **90 tis.** dětí!!!
- **Mírně se snižuje *úmrtnost*** (z 11,8 na 10,6 promile v roce 2000), což znamená **prodlužování délky lidského života**
- Zlom v roce **1994 (!!)**: začíná ***přirozený úbytek obyvatelstva ČR*** (v letech 1990-93: 0,1-0,5 promile kladný, pak až do roku 2000 kolem -2 promile ročně)

- *Rozvodovost* je **setrvale kolem 3 promile**
- Počet *rozvodů na 100 sňatků* se zvýšil z **41 na 54**
- *Kojenecká úmrtnost* klesla z 10,8 na **4,1 promile!!** (rok 2000), novorozenecká úmrtnost ze 7,7 na 2,5 promile
- *Potratovost* klesla z **12,2 na 4,6 promile**; počet potratů na 100 narozených klesl z **98 na 52!!**

- Podíl ***mimomanželsky narozených dětí*** vzrostl z **10** na **22 %** (rok 2000)
- ***Průměrný věk matek*** se zvýšil z 24,7 na 27,2 roku
- ***Průměrný věk při prvním sňatku*** u M: z 24,7 na 28,5 roku, u Ž: z 22,2 na 26,2 roku
- ***Naděje dožití při narození vzrostla*** u M: z 68,3 na 71,7 roku, u Ž: z 75,7 na 78,4 roku

Sčítání 1991: 10,30 mil. obyvatel

9. Etapa 2001-2010

- Jedná se o **demograficky příznivější období** než to předchozí, zvláště pak jeho konec
- V prvních letech ještě oscilace **porodnosti** kolem 90 tis. dětí ročně (9 promile), později růst na 102,5 tis. (rok 2005) a **120 tis. v roce 2008 (11,5 promile)**
- **Počet dětí narozených mimo manželství vzrostl z 23,5 % na 40,3 % !!**
...(a mezi roky 1990-2010 z 8,5 % na 40,3 %!!!)

- **Úhrnná plodnost se zvýšila** z 1,15 (rok 2001) na 1,50 (2008), 1,49 (2010)
- **Sňatečnost** se dostala na **historické minimum** a pohybuje se kolem 5 promile
- **Rozvodovost** je stále kolem 3 promile; **počet rozvodů na 100 sňatků se dostal až na 74** (rok 2004), v roce 2010 to bylo 66 rozvodů; **úhrnná rozvodovost** (tedy jaký podíl uzavřených manželství se rozvede) **dosahuje téměř 50 %**

- Počet zemřelých se pohybuje něco nad 100 tis. hranicí (107 tis. v roce 2010), **úmrtnost** (těsně nad 10 promile, v roce 2010: 10,2) **se blížila historickému minimu** z konce 50. a poč. 60. let, kdy byla pod 10 promile
- **Kojenecká úmrtnost ještě klesla z 4,0 na 2,7 promile (2010)**, což nás vyneslo mezi **první desítku zemí světa!!**; novorozenecká z 2,3 na 1,6 promile (2009); (2010 to bylo 1,7 promile)
- **Počet potratů** na 100 narozených **klesl z 50 na 33** a stále mírně klesá

- ***Průměrný věk matek vzrostl*** z 27,5 na 29,6 roku
- ***Průměrný věk při narození 1.dítěte vzrostl*** z 25,3 na 27,6
- ***Průměrný věk při prvním sňatku vzrostl*** u M: z 29,2 na 32,2 roku; u Ž: z 26,9 na 29,4 roku
- ...všechny tyto hodnoty dlouhodobě pravidelně rostou

- ***Přirozený přírůstek*** se dostal ze záporných hodnot (pod -2 promile) trvajících do roku 2005 do **kladných (1,4 v roce 2008); (2010: 1,0)**
- ***Celkový přírůstek*** od počátku 90. let prakticky nulový či mírně záporný se dostal v **roce 2007 na 9,1 promile!!** (naposledy na počátku 50. let); v roce **2010 pokles** na 2,5 promile
- ***Naděje dožití*** při narození **vzrostla** pro muže ze 72,1 na **74,4 roku**, pro ženy ze 78,4 na **80,6 roku**
- **Rozdíly v naději dožití mezi muži a ženami** se stále **snížují**, ale hodnoty za ČR stále zdaleka **nedosahují hodnot společensky a ekonomicky vyspělých zemí**

Sčítání 2001: 10,23 mil. obyvatel

Sčítání 2011: 10,50 mil. obyvatel

Sčítání 2011: 10,50 mil. obyvatel

- Za rok 2011 se počet obyvatel **snížil! o zhruba 20 tis.**, což je oproti předchozím letům změna (ale dáno také přepočty bilance obyvatelstva k definitivním výsledkům SLDB 2011)
- Přirozený přírůstek činil 1,8 tis., což bylo výrazně méně než v roce 2010 (10,3 tis.)
– **kladný přirozený přírůstek se drží již šestým rokem**, je to důsledek zvýšené porodnosti silných ročníků žen ze 70.let

(Jak to asi dlouho vydrží?)

- Počet **živě narozených** dětí 108,7 tis. byl o 7,5 tis. menší než v roce 2010
- **Hrubá míra celkové porodnosti činila 10,4 promile** (snížení o 0,7 promile), **úhrnná plodnost se snížila na 1,43 dítěte**
- Opět se potvrzuje, **že současná vlna zvýšené porodnosti dosáhla svého vrcholu v roce 2008!**
- **Průměrný věk matek při narození prvního dítěte se zvýšil na 27,8 roku** (celkově na 29,7 roku)

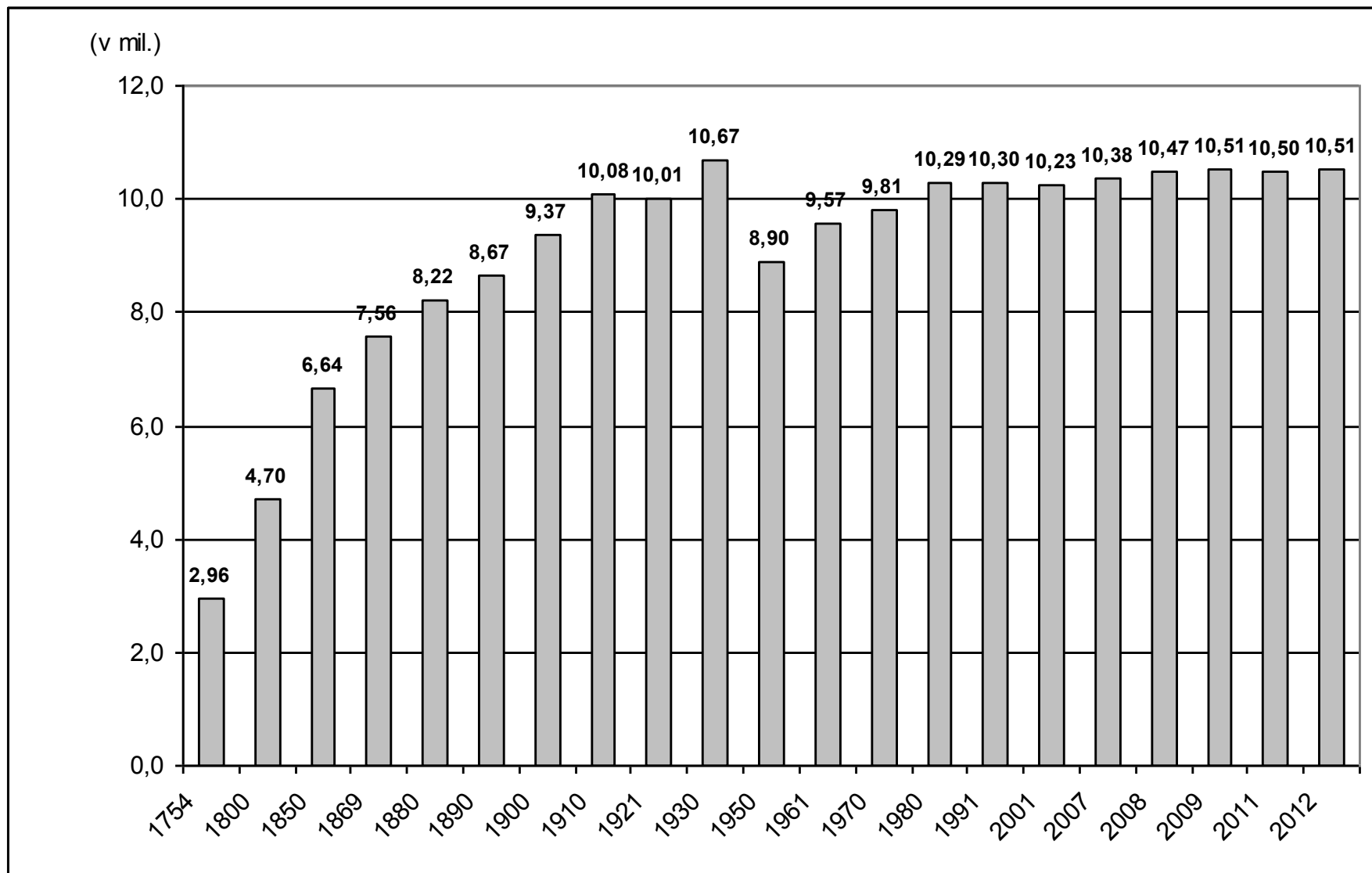
- **Podíl dětí narozených mimo manželství se zvýšil** již na **41,8 %** (46 tis. dětí) – tento podíl se ročně zvyšuje zhruba o 2 procentní body
- V roce 2011 **zemřelo 106,8 tis. osob**, což bylo prakticky stejné jako v roce 2010
- **hmcú = 10,2 promile** (stejná jako v roce 2009 a 2010),
- **kojenecká úmrtnost** (absolutně 298 dětí a další historický rekord) **se udržela na 2,7 promile**; také novorozenecká úmrtnost se udržela na 1,7 promile
- **Naděje dožití při narození vzrostla** na 74,7 roku u mužů (nárůst o 0,3 roku), u žen vzrostla na 81,7 roku (nárůst o 0,1 roku)

- Počet uzavřených **sňatků** 45,1 tis. byl oproti předchozímu roku nižší o 1,5 tis. (hrubá míra sňatečnosti poklesla na 4,3 promile)
- Počet rozvodů 28,1 tis. byl o 2,5 tis. nižší než v roce 2010; **index rozvodovosti poklesl na na 62,3 %, úhrnná rozvodovost mírně klesla na 46,2 %**
- Průměrné manželství trvá do zániku rozvodem o něco málo méně než 12 let
- Počet **potratů** 38,9 tis. byl mírně nižší než v posledních letech

- ***Přírůstek zahraničním stěhováním (16,9 tis.) byl 5krát nižší než v roce 2008!! (ale o něco vyšší než 2010)***
(Čím je to asi způsobeno?)

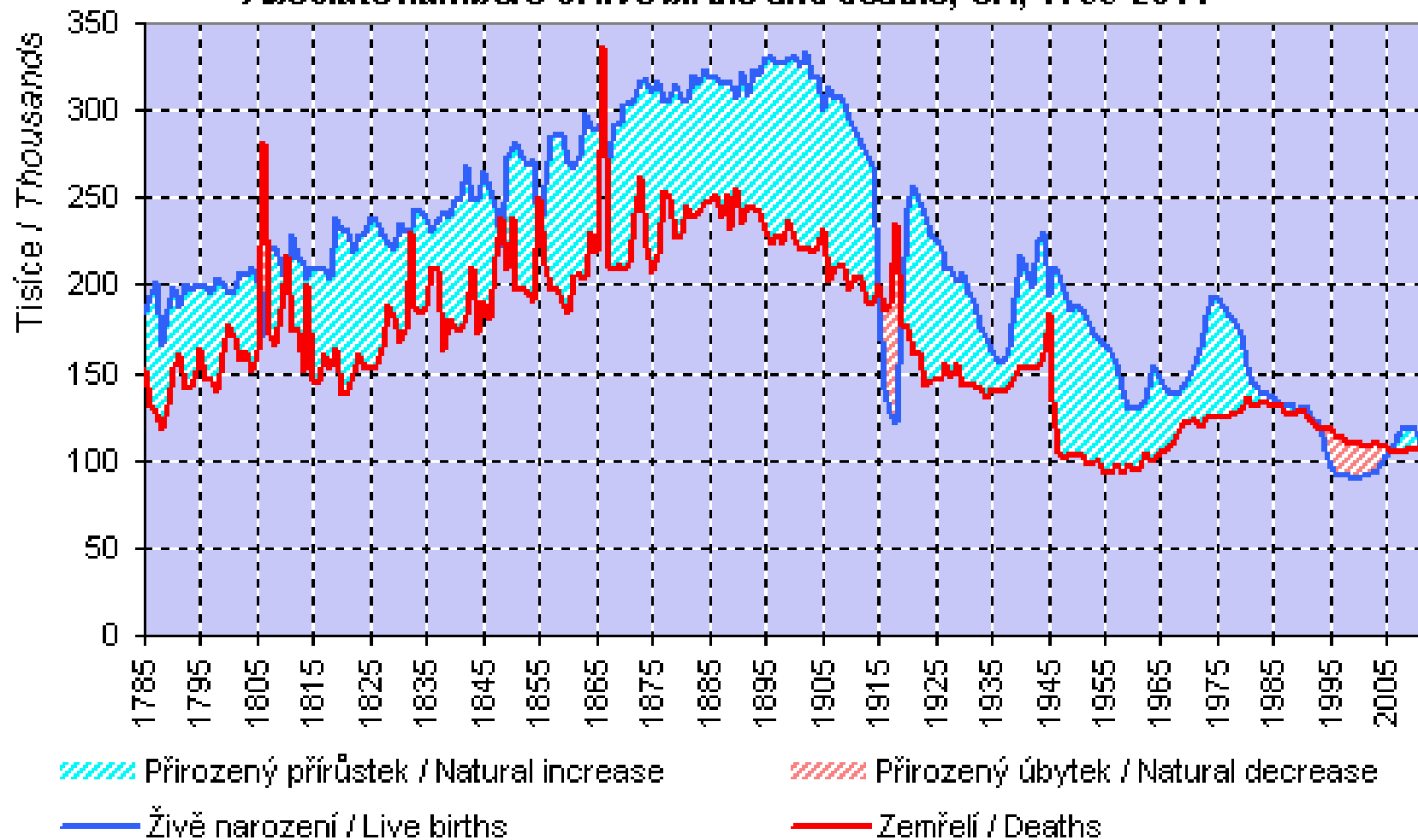
- Nejvíce cizinců žijících v ČR je z Ukrajiny (118 tis.), Slovenska (84 tis.), Vietnamu (53 tis.) a Ruska (36 tis.)
- Nejvíce cizinců žije v Praze (180 tis.), dále ve Středočeském a Jihomoravském kraji
- Celkem u nás **evidováno 450 tis. cizinců s povolením k pobytu**, což je mírný nárůst (4,3 % populace)

Vývoj počtu obyvatel v českých zemích v letech 1754-2012

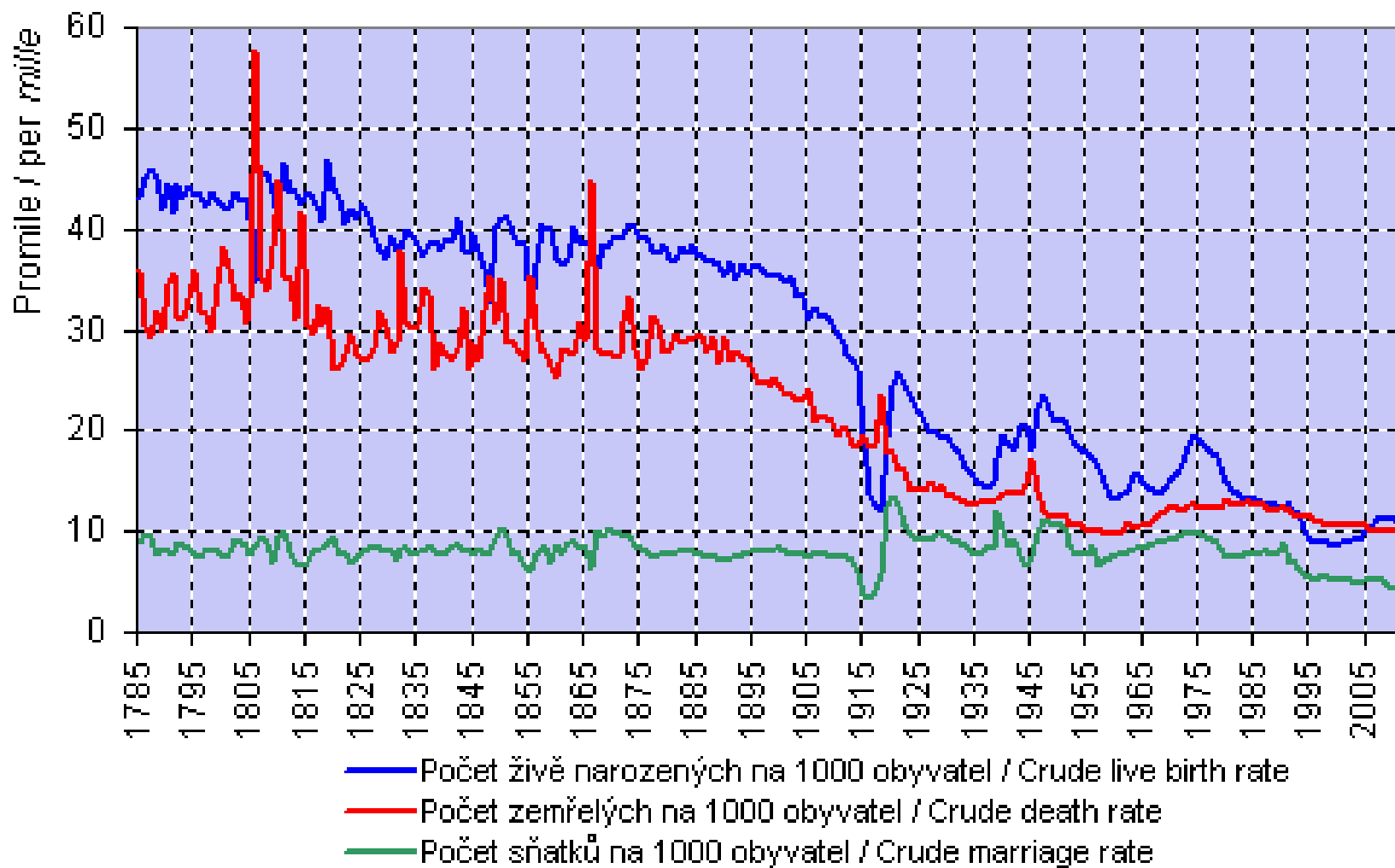


Absolutní roční počty narozených a zemřelých, ČR, 1785-2011

Absolute numbers of live births and deaths, CR, 1785-2011

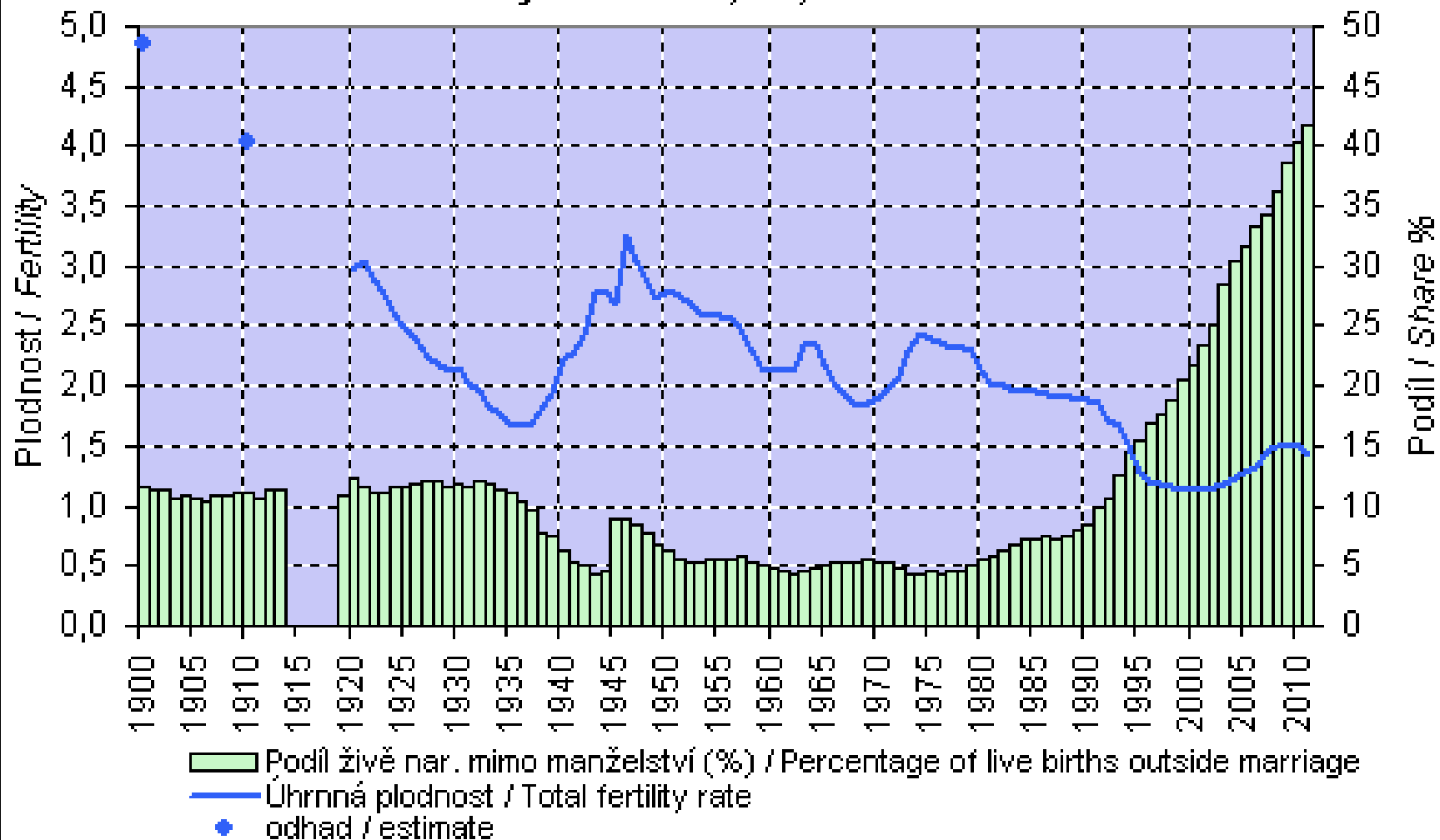


Hrubé míry, ČR, 1785-2011 / Crude rates, CR, 1785-2011

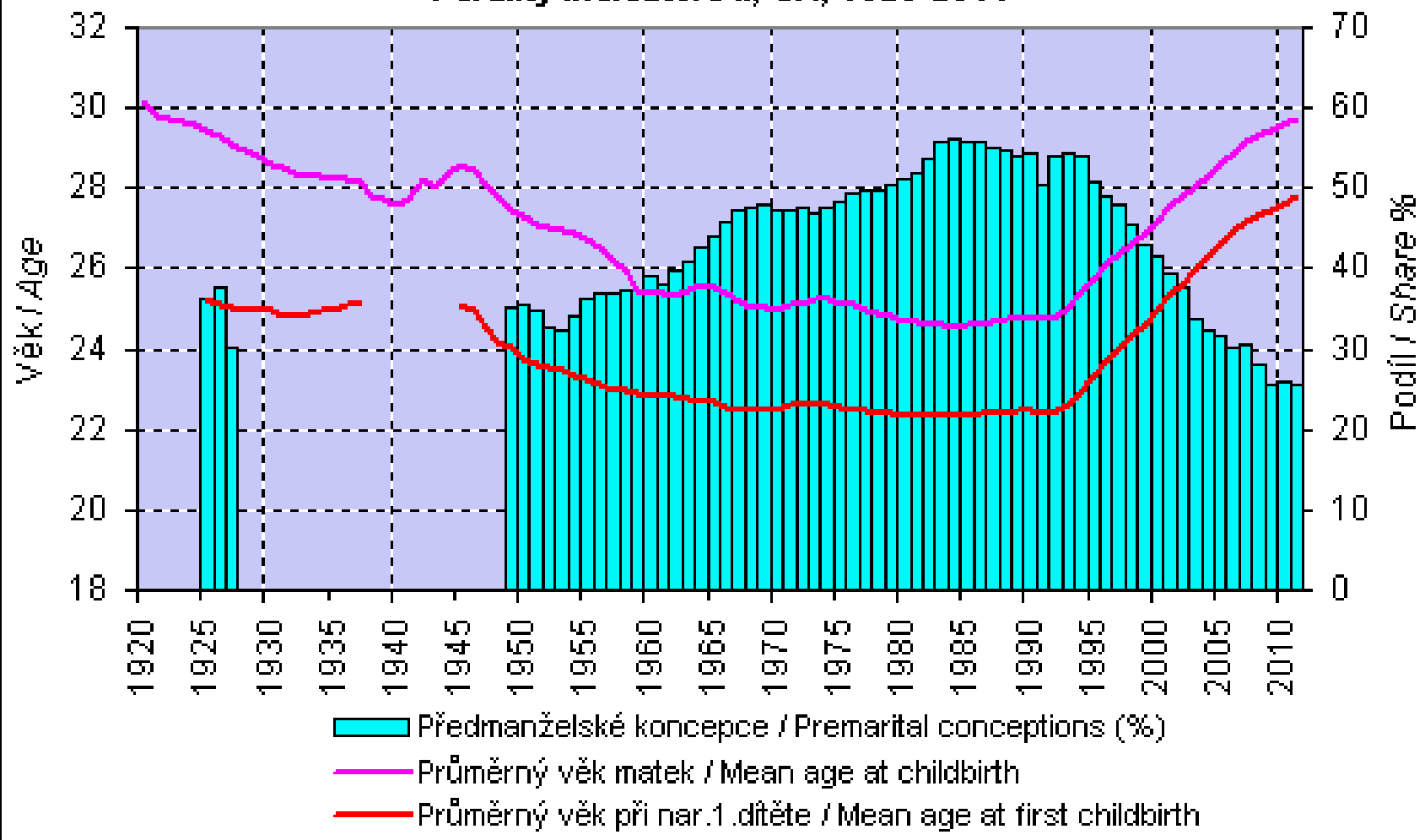


Ukazatele plodnosti I, ČR, 1900-2011

Fertility indicators I, CR, 1900-2011

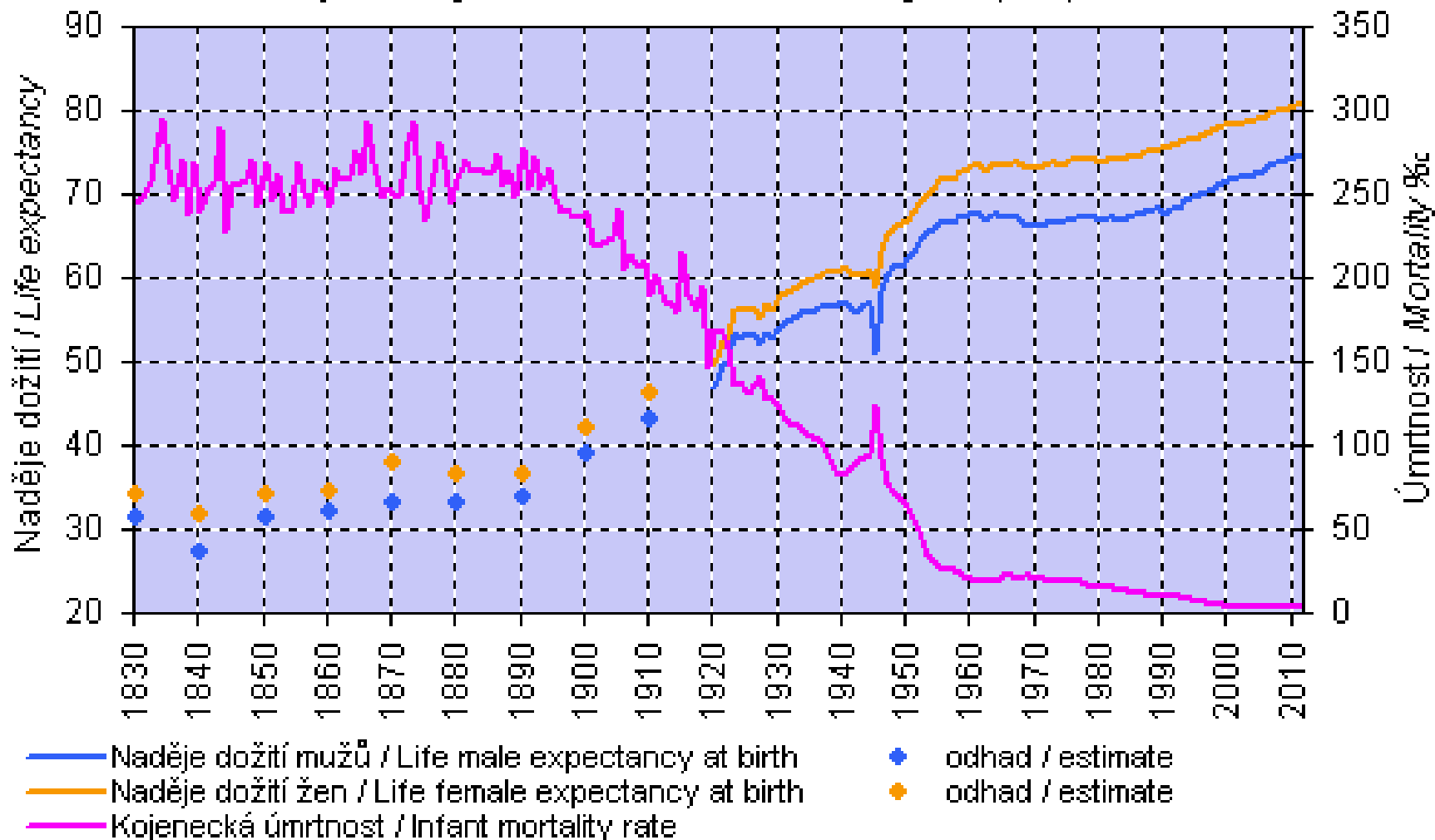


Ukazatele plodnosti II, ČR, 1920-2011
Fertility indicators II, CR, 1920-2011



Co je to předmanželská koncepce? Jak to že byl ve 20. a 30. letech tak vysoký průměrný věk matek a průměrný věk při narození 1. dítěte?

Naděje dožití při narození a kojenecká úmrtnost, ČR, 1830-2011
Life expectancy at birth and infant mortality rate, CR, 1830-2011



MECHANICKÝ POHYB (MOBILITA)

Nejčastěji se pod pojmem *pohyb (mobilita)* *obyvatelstva* rozumí určitá **změna v zařazení jedince (obyvatele)** v nějakém systému určených jednotek (útvary):

- pokud jsou těmito jednotkami prostorové (regionální) útvary, jedná se o **prostorovou mobilitu obyvatelstva** (také regionální či geografická mobilita obyvatelstva)
- pokud jsou jednotkami takového systému určité sociální útvary (profesní, sociální, kulturní skupiny), jedná se o **sociální mobilitu obyvatelstva**

V zásadě rozlišujeme **čtyři základní typy prostorových pohybů**:

- 1) Migrace (stěhování) obyvatelstva** je takový jednorázový pohyb, při němž dochází ke **změně trvalého bydliště** bez ohledu na to, zda jde o stěhování v rámci určité sídelní struktury, stěhování mezi regiony či mezistátní stěhování.
- 2) Dočasné změny pobytu** (někdy také sezónní migrace) jsou změny bydliště na určitý vymezený čas (statisticky evidováno jako dočasný pobyt), přičemž **místo trvalého pobytu se nemění**

3) Pravidelné pohyby (periodické). Jedná se především o **dojízd'ku do zaměstnání** označující takový pohyb ekonomicky aktivních obyvatel, který vyplývá z **rozdílnosti místa jejich pracoviště a místa trvalého bydliště**. Z formálního hlediska je charakteristickým rysem **relativní pravidelnost** pohybu obyvatel (oscilace), někdy se tento typ mobility označuje jako *kyvadlová migrace*. Velmi podobné znaky má i **dojízd'ka žáků, učňů a studentů do škol**.

4) Nepravidelné dočasné pohyby obyvatelstva (*turbulence*), jejichž účelem bývá nejčastěji **cestovní ruch a rekreace, služby, nákupy, sport, obchodní a služební cesty** a další

Úplné informace o těchto typech pohybů obyvatelstva lze získat **pouze prostřednictvím sčítání lidu, domů a bytů**


Objem vnitřní migrace v České republice je dán **stěhováním z obce do jiné obce !!!** (důležité), tedy nikoliv mezi místními částmi jedné obce (tento pohyb se neeviduje!!)

→ proto je třeba brát v úvahu, že **souhrnný rozsah stěhování** je ovlivněn i **počtem obcí**

- kdyby se tedy počet a struktura změn bydliště podle územních jednotek nezměnila, bude **v obdobích po slučování obcí počet** případů zde hodnocených **stěhování menší**; naopak v obdobích po desintegraci obcí bude počet stěhování větší

- **většina našich statistik uvádí údaje o počtu *stěhování***, nikoliv o počtu stěhujících se osob, někteří se totiž **stěhují za rok vícekrát**
- **počet stěhování** je tedy oproti počtu stěhujících se **vyšší**, ale rozdíl se zmenšuje, to znamená, že se snižuje počet osob stěhujících se za rok vícekrát
- např. v roce 1991 byl počet stěhování proti počtu stěhujících se o 3,9 % vyšší, v roce 2004 to bylo o 1,4 %

- Údaje o vnitřní, ale i zahraniční migraci **nebyly nikdy zcela spolehlivé**, tato se zvyšovala se zavedením sčítání lidu, ale i se sledováním přirozené změny obyvatelstva
- Do roku 1914 bylo vnitřní stěhování de facto v rámci celého Rakouska-Uherska
- **Vliv na vnitřní migrační pohyby** měly především **události spojené s rokem 1848** (zrušení poddanství a roboty), **rozvoj železnice a 2. průmyslová revoluce**

- Obyvatelstvo se stěhovalo **z venkova do měst** za prací v továrnách, nejprve do oblastí s textilním průmyslem, později strojírenským i těžebním (uhlí)
 Mostecko a Teplicko, Plzeňsko, Pražsko-Kladensko, Sokolovsko, Karlovarsko, Brněnsko a Ostravsko
- Zvyšovala se **urbanizace** a rychle **rostla populace střediskových měst**

- Ještě v **období 1. republiky** lze **vnitřní migraci** na území českých zemí **odvodit** jen ze sald tzv. **diferenční statistiky (sčítání lidu)**
- **Největší relativní zisky** vykázaly v tomto období okresy: Praha-venkov (47,9 %), Ríčany (44,4 %), Hl. m. Praha (22,4 %), Brno-město (15,9 %), Jablonec nad Nisou (14,4 %)...
- Od roku 1950 byla zavedena **statistika vnitřního stěhování** jako nová součást pravidelné demografické statistiky

- Vnitřní stěhování bylo definováno jako **změna trvalého bydliště (pobytu) obyvatele z jedné administrativní obce do jiné obce**
- Nejprve se v rámci vnitřního stěhování sledovali **jen čs. státní občané**, od roku 1954 byl okruh rozšířen o cizí státní příslušníky a bezdomovce
- Od roku 1976 má **speciální postavení Praha** (stěhování mezi městskými obvody (okresy) a urbanistickými obvody (obce))

- Jako ***typy vnitřního stěhování*** se rozeznávají stěhování mezi:
 - **Obcemi téhož okresu**
 - **Okresy téhož kraje**
 - **Kraji celé republiky**

(Kde je to asi nejvíce?)

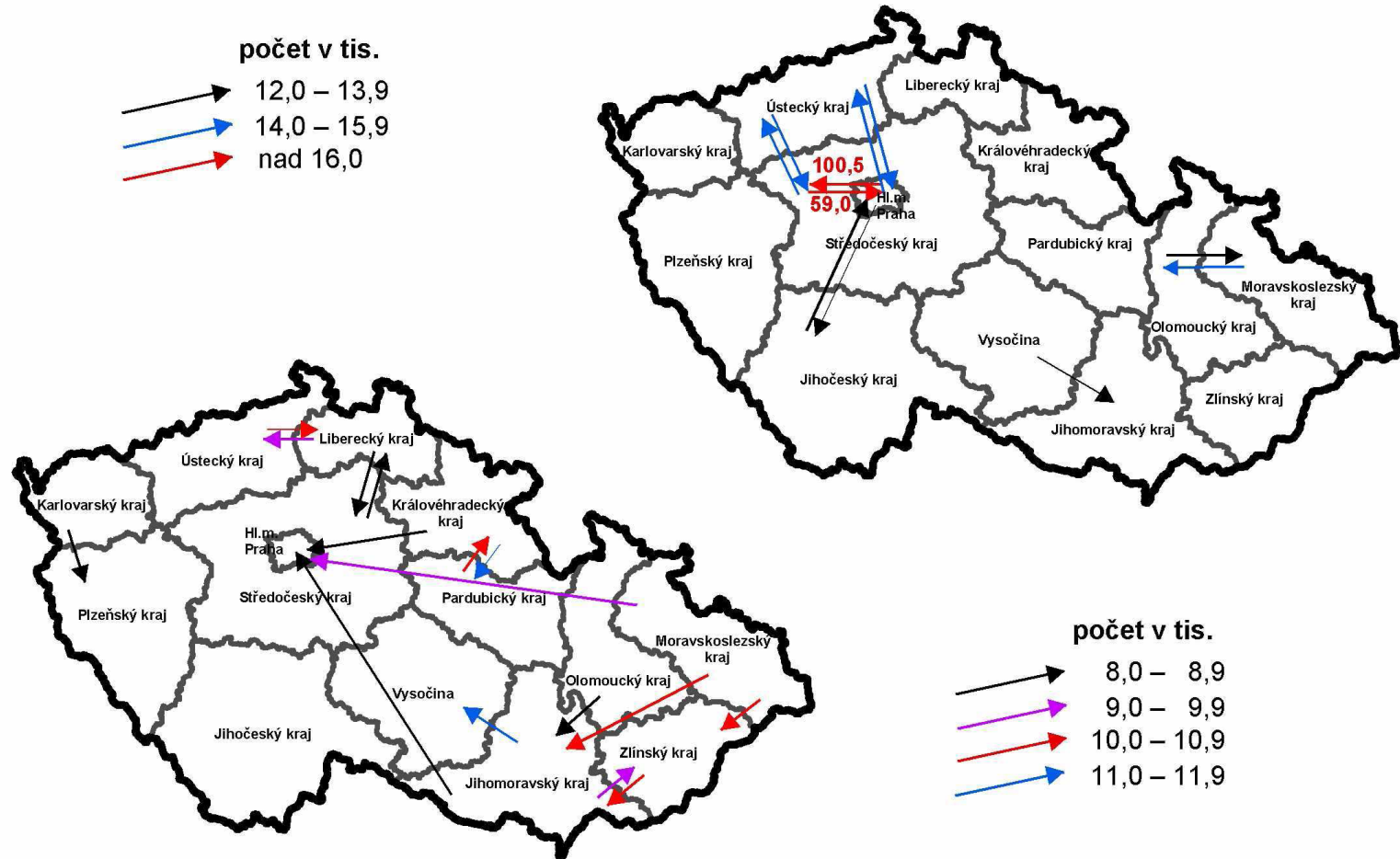
- **Migrační pohyby** na území českých zemí se v období **1945-1999 udávají hodnotou 16 mil. osob**, hovoří se tedy o vysoké prostorové mobilitě českých zemí
- Jen v letech 1945-1950 se migrační pohyby odhadují na 5 mil. osob
- **Počet stěhujících se postupně snižoval**, promítly se do něj jak **jiné důvody mobility** (původně značně ekonomické, později rodinné a bytové..), tak **změny v administrativním uspořádání státu a politika slučování obcí**

Jen pro ilustraci

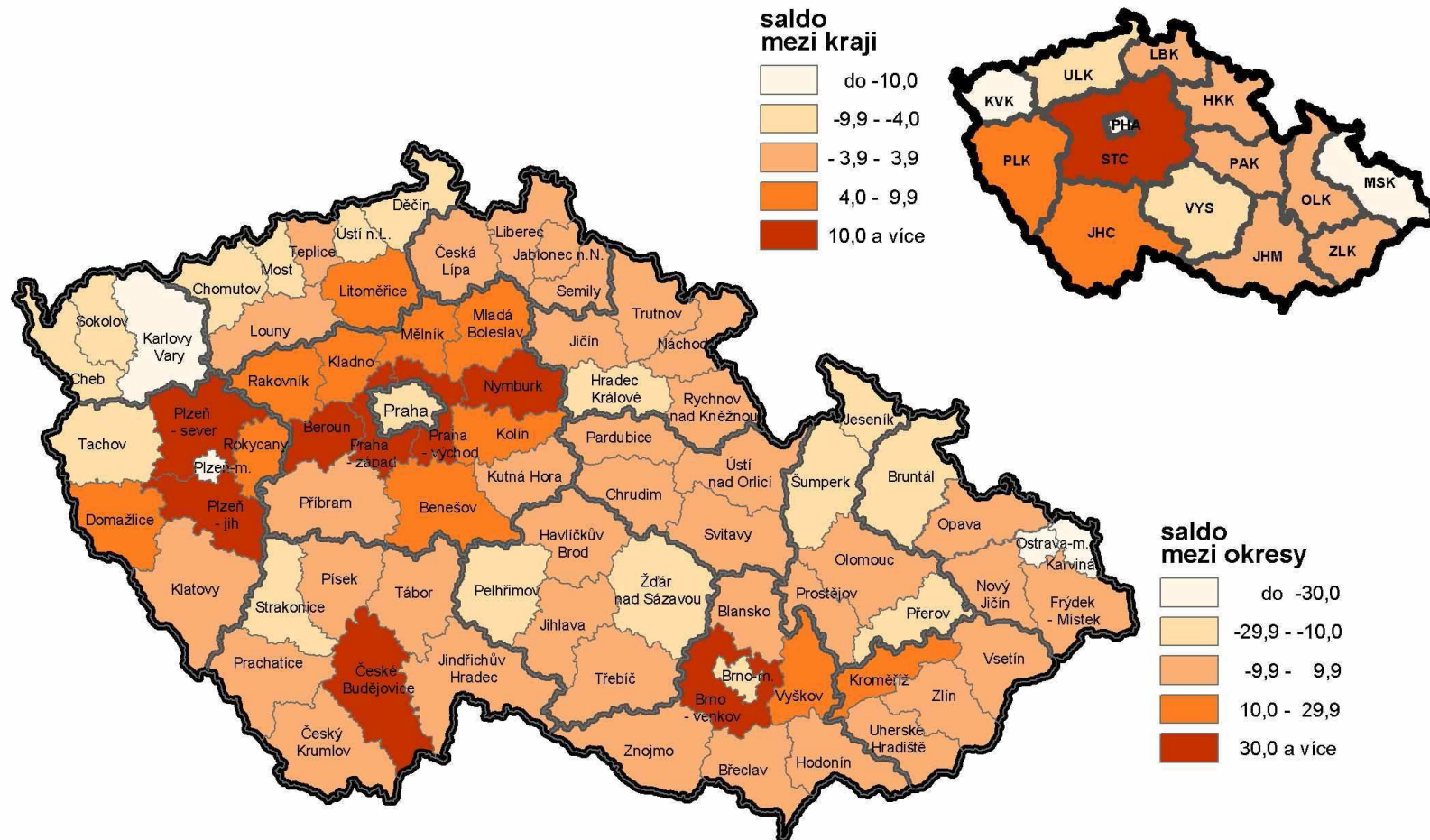
- 1950-1959: 3,9 mil. stěhujících se
 - 1960-1969: 2,8 mil.
 - 1970-1979: 2,8 mil.
 - 1980-1989: 2,6 mil.
 - 1990-1999: 2,2 mil.
 - 2000-2004: 0,9 mil.
-
- **Největší podíl má stěhování z obce do obce v rámci okresu** (v průběhu uvedených let 40-46 %), potom mezikrajské stěhování (30-35 %) a meziokresní v rámci kraje (19-25 %)

(Jak si stojí intenzita stěhování u nás ve srovnání s vyspělým světem?)

Proudy stěhování mezi kraji v ČR v souhrnu za roky 1991-2004

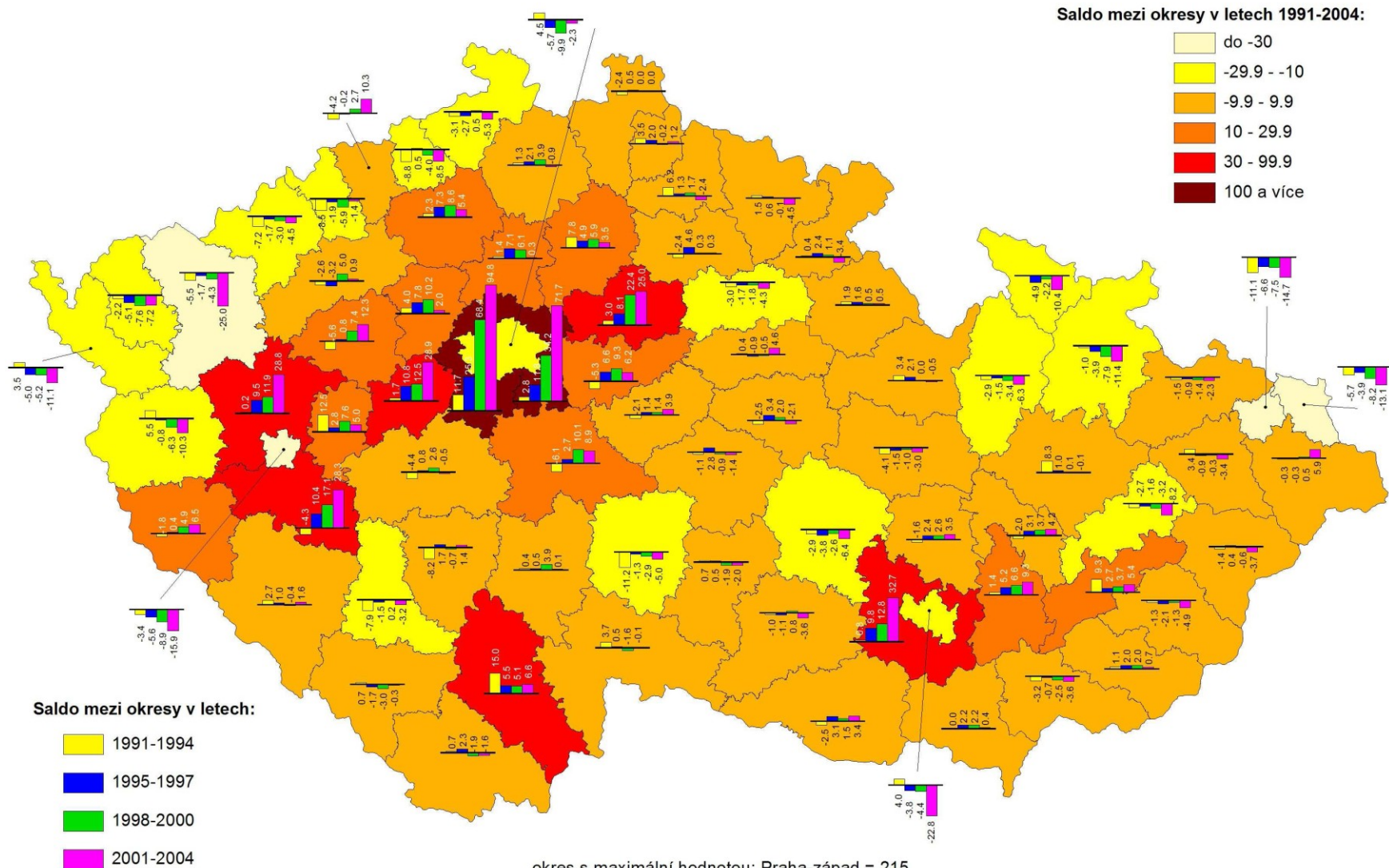


Saldo stěhování mezi kraji a mezi okresy v ČR na 1 000 obyvatel v souhrnu za roky 1991-2004



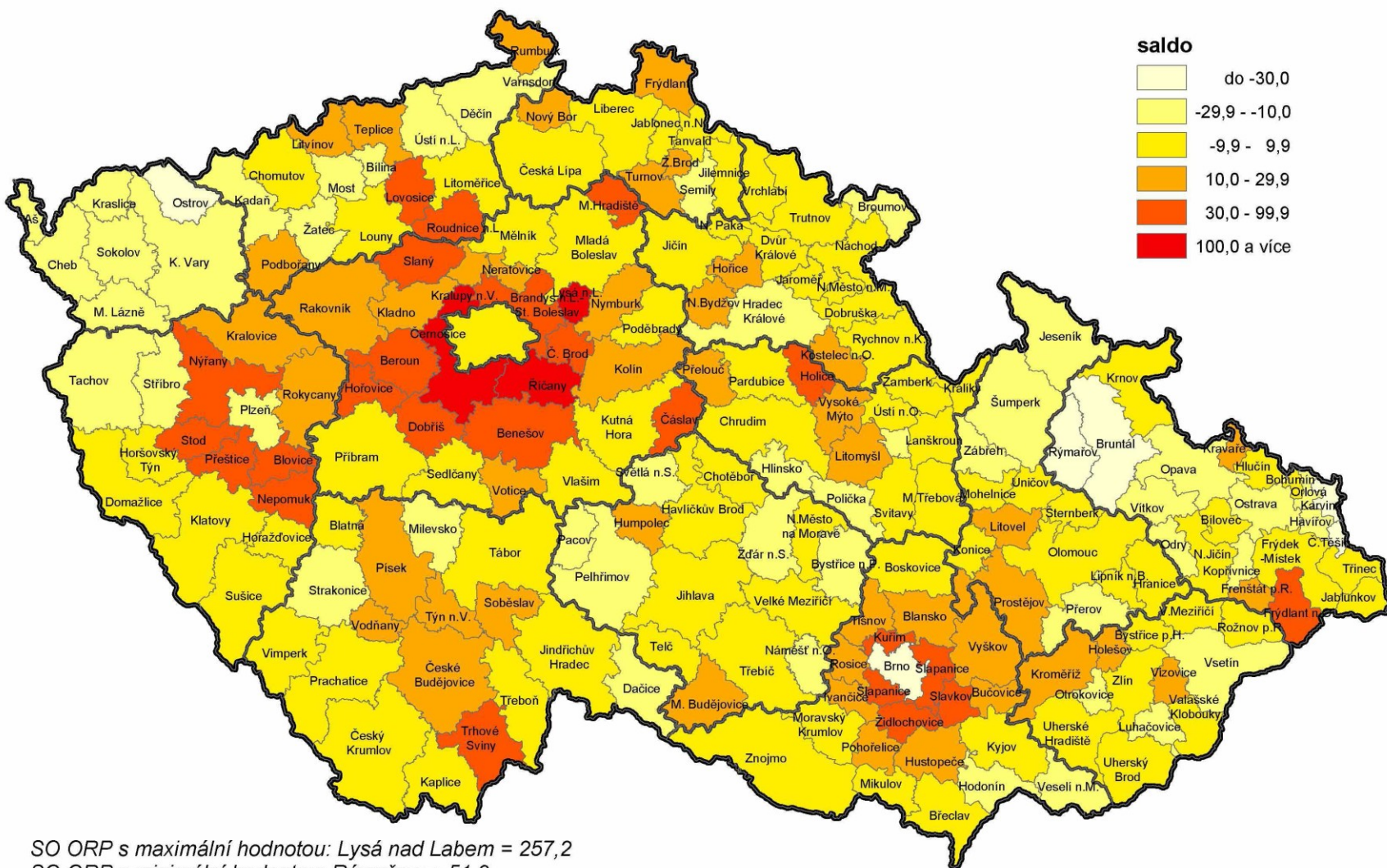
okres s maximální hodnotou: Praha-západ = 215,0
okres s minimální hodnotou: Ostrava-město = -39,7

Saldo meziokresního stěhování na 1 000 obyvatel (za roky 1991-2004)



okres s maximální hodnotou: Praha-západ = 215
okres s minimální hodnotou: Ostrava-město = -39.7

Saldo stěhování mezi správními obvody obcí s rozšířenou působností na 1 000 obyvatel v souhrnu za roky 1995-2004



Zahraníční stěhování

- **V období 1850-1914 ztratily české země migrací 1,54 mil. obyvatel, což znamenalo 30,6 % přirozeného přírůstku**
- 1. polovina 19. století: **vystěhovalectví především do jiných zemí monarchie a hlavně do Vídně**

- 2. polovina 19. století a počátek 20. století: **převažuje význam stěhování do „nového světa“**, především USA
- Údaje o zahraničním stěhování se za 1. republiky opírají o ***statistiku zahraniční migrace*** zavedené od roku 1922
- Objem vystěhování se po 1. světové válce **výrazně snížil**, zejména z důvodu **zpřísněných vystěhovaleckých zákonů** řady zemí (zejména USA)

- V letech 1920-1938 činily migrační ztráty jen 103,5 tis. osob; byla to také **doba prvních reemigrací** ze zemí západní Evropy po založení Československa
- Po 2. světové válce se výrazně projevily **odsun německého obyvatelstva** (téměř 3 mil.), ale i další reemigrační vlna (140 tis.)
- V letech **1950-1989** se do českých zemí přistěhovalo ze zahraničí 65 tis. osob k trvalému pobytu; do zahraničí se se souhlasem čs. úřadů vystěhovalo 136 tis. osob (**oficiální migrační ztráta 71 tis. osob!**)

....jedná se samozřejmě o nereálný údaj, **ilegální vystěhovalectví se odhaduje na 485 tis. osob** (34,8 % přirozeného přírůstku za období 1950-89)

(Kdy byly nejvíce neoficiálně „otevřeny“ hranice ven z ČR?)

- Specifikem bylo vždy **stěhování mezi ČR a SR** – v letech 1950-92 se přistěhovalo do ČR 680 tis. a vystěhovalo do SR 440 tis. osob (**migrační zisk ČR 240 tis.**)

DEMOGRAFICKÝ PŘECHOD, DEMOGRAFICKÁ REVOLUCE

- Základem změn v posledních třech stoletích je dynamický **rozvoj nezemědělských výrobních aktivit**
- Po rozvoji řemesel a obchodu následuje **rozvoj těžebního a ostatních odvětví průmyslu**, který doprovází rozvoj **dopravy a služeb**
- Procesy **průmyslové revoluce, urbanizace, zvýšení produkce potravin a vědecko-technická revoluce** jsou spojeny s významnými změnami ve společnosti **nejsou izolovanými procesy**, ale navazují na sebe a vzájemně se podmiňují

- Součástí těchto změn je i **změna reprodukčního chování lidí - demografická revoluce**
- Pokrok v zdravotní péči, růst vzdělanosti, změny v postavení žen a dětí, zlepšení životní úrovně a vývoj způsobu myšlení a morálky **změnily původní přirozený řád reprodukce**
- Tyto faktory umožnily na jedné straně **snižování úmrtnosti** a na druhé straně (později a postupně) **omezování plodnosti**

Demografický přechod (někdy také *demografická revoluce* či *tranzice*) **je převratným a v historii lidstva ojedinělým procesem změny demografické reprodukce**

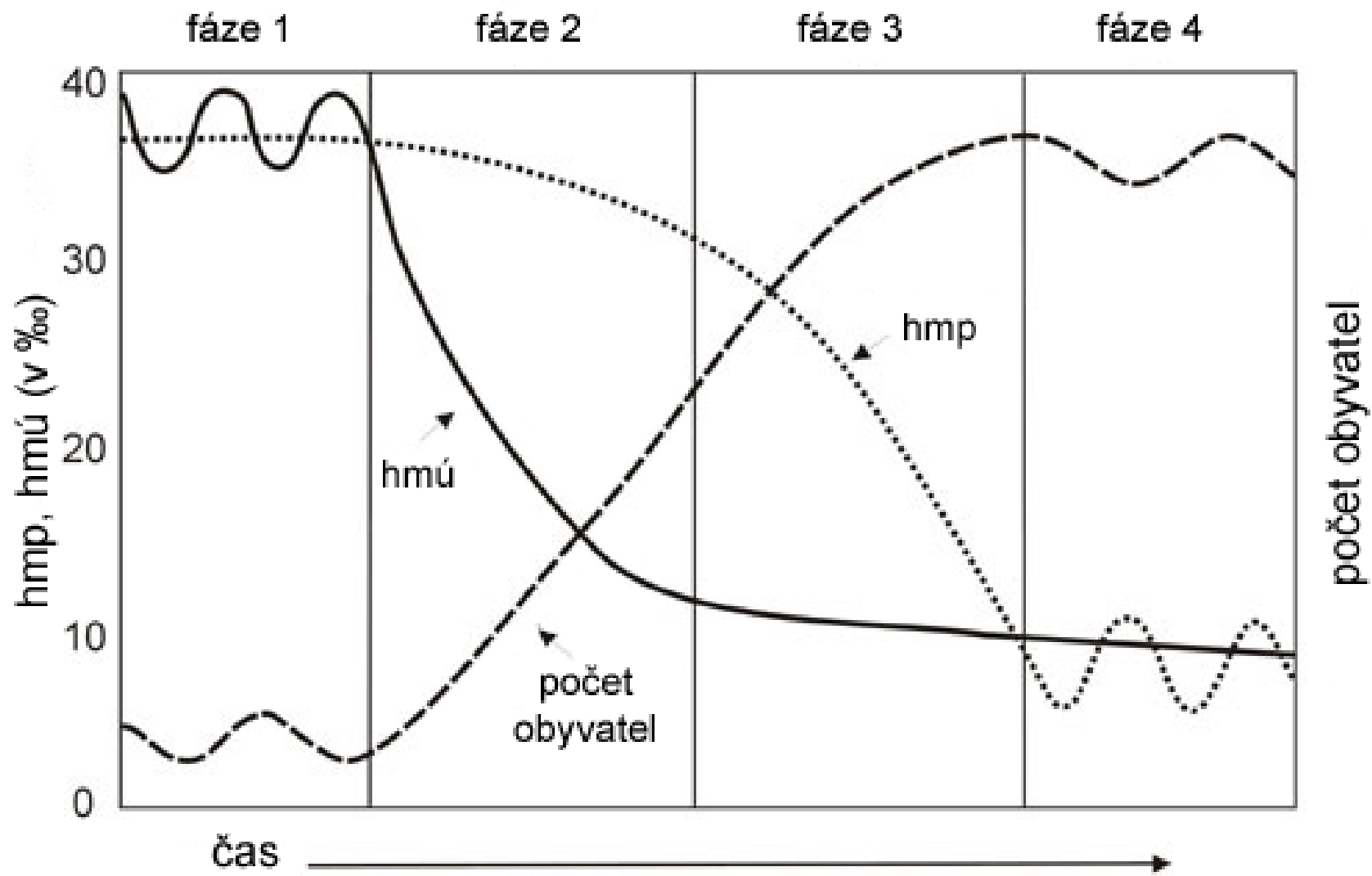
- Zdeněk Pavlík: „*Demografickou revoluci je možno co nejstručněji charakterizovat jako převratnou a v celé historii lidstva ojedinělou přeměnu charakteru demografické reprodukce, která je ve svém výsledku nejzřetelněji patrná ve změnách v úrovni úmrtnosti, porodnosti a ve věkové struktuře jednotlivých populací.*“

- Vzniká na určitém stupni společenského rozvoje a na jiném opět končí
- Charakteristický je pro něj především **pokles hrubé míry porodnosti (resp. plodnosti) a hrubé míry úmrtnosti**
- Klesá také **kojenecká úmrtnost**, zvyšuje se **naděje dožití**, dochází ke stabilizaci populačního růstu
- Koncept *demografického přechodu* se tedy pokouší **zobecnit změny růstu počtu obyvatel v čase**

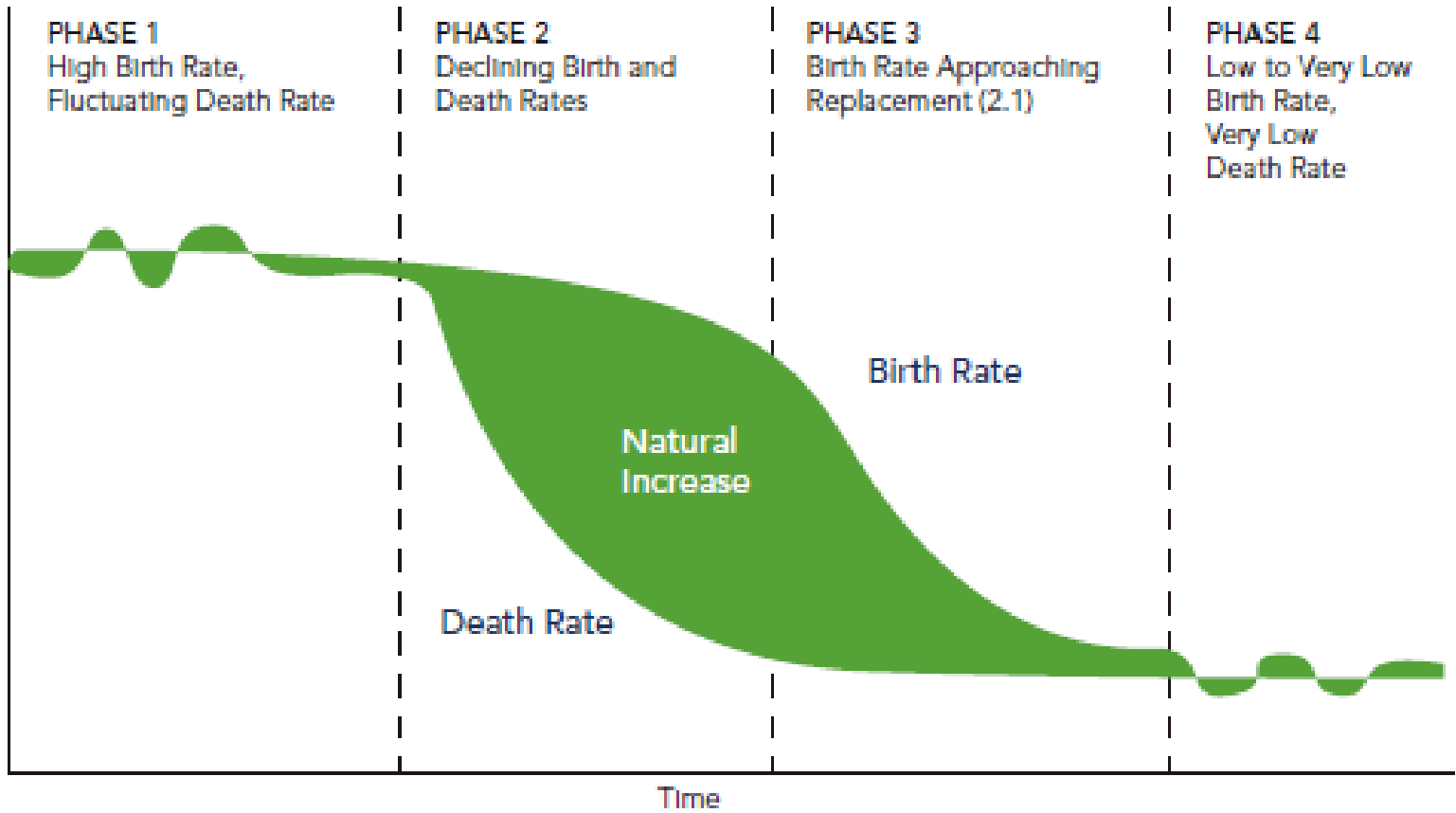
- Termín demografický přechod vystihuje skutečnost, že se jedná o ***přechodné období demografických procesů, které spojuje periody relativně rovnovážného přirozeného pohybu obyvatelstva***
- **Proces demografické revoluce začíná zhruba polovině 18. století ve Francii a Anglii**
- **Určit počátek i konec tohoto procesu je však velmi obtížné, protože k němu *nedochází u celé populace současně*, ale postupně u jednotlivých skupin obyvatelstva**
- **Také *jednotlivé země mají svá specifika* a neprocházejí procesem demografické revoluce ve stejnou dobu a stejně rychle**

- Populace Země v 18. století vzrostla o 40 %, obyvatelstvo Evropy se zvětšilo dokonce o 54 %
- Je třeba si populační růst zasadit do kontextu - **celý proces proběhl v západní Evropě přibližně v letech 1750-1930**
- Bylo to **období modernizace a průmyslové revoluce**, která odstartovala nejen proces industrializace, ale i urbanizace, sociálních a kulturních změn, růst vzdělanosti..

- 1. fáze (před tranzicí)** - je charakteristická ***vysokou mortalitou*** (ovlivněnou výraznými výkyvy – epidemie, války, hladomory) a ***vysokou porodností***
- 2. fáze (období tranzice)** – je pro něj typická ***klesající úmrtnost doprovázená také klesající porodností***, pokles v míře úmrtnosti obvykle předchází poklesu porodnosti, což vede ***k populačnímu růstu***
- 3. fáze (po tranzici)** – je demografickým režimem s ***nízkou úmrtností a nízkou*** (často i fluktující) ***porodností***



The Classic Phases of Demographic Transition



NOTES: Natural increase or decrease is the difference between the number of births and deaths. The birth rate is the number of live births per 1,000 population in a given year. The death rate is the number of deaths per 1,000 population in a given year.

- <http://www.gapminder.org/data/>
- (Úhrnná plodnost)

První fáze

- pro tuto fázi jsou charakteristické **vysoká míra porodnosti i vysoká míra úmrtnosti**
- **Moderní medicína není zdaleka rozvinuta**, standardy osobní hygieny jsou na velmi nízké
- Obě míry kolísají podle aktuálních okolností
- **Populační růst stagnuje**
- V této fázi jsou dnes nejvíce ekonomicky zaostalé země střední a východní Afriky a středoasijské (např. Afghánistán)

Druhá fáze

- Tato fáze se vyznačuje nadále **vysokými hodnotami míry porodnosti**, ale již **výrazným poklesem míry úmrtnosti**
- **Modernější medicínské techniky** a vyšší hygienické standardy vedou ke snižování úmrtnosti, a tedy **velkému populačnímu růstu**
- V této fázi dnes nalezneme např. některé země západní Afriky a střední a jižní Asie

Třetí fáze

- Tato fáze je charakteristická mírnějším poklesem a následným **ustálením míry úmrtnosti na nízké úrovni** a poměrně **prudkým poklesem míry porodnosti**
- V důsledku sílící suburbanizace, ekonomickému a sociálnímu tlaku na vícečetnou rodinu se **porodnost postupně snižuje**, a to téměř **až na úroveň úmrtnosti**

- Dochází také ke **značným migracím**, např. z populačně rostoucí Evropy (přelom 19. a 20. století, ale i později) do USA.
- **Populace stále roste, ale daleko méně než v předcházející fázi**
- V této fázi se dnes nacházejí např. některé země Latinské Ameriky, jihovýchodní Asie a Oceánie
- Druhá a třetí fáze jsou příznačné pro tzv. ***první demografický přechod***

Čtvrtá fáze

- Jedná se o období, v němž se ***míry porodnosti i úmrtnosti ustálí na nízké úrovni***
- V důsledku toho dojde k ***velikostní stabilizaci populace*** (stacionární populace)
- Na zachování nízké úrovně porodnosti a malých rodin mají vliv zejména sociální, ekonomické a institucionální faktory
- Země, které se nacházejí v tomto stádiu, resp. jsou již za ním (především vyspělé země západní a severní Evropy), mají ukončen i tzv. ***druhý demografický přechod*** (= 4. fáze)

- **Demografický přechod se neodehrál** v Evropě a dalších zemích **ze dne na den**
- Podle stupně ekonomického a společenského rozvoje se **jednotlivé fáze** postupně **objevují ve všech zemích světa** - demografický přechod tedy ***probíhá značně diferencovaně***
- **Méně vyspělé oblasti a země**, v nichž byla relativně vysoká úroveň kojenecké úmrtnosti, negramotnosti a nízká úroveň industrializace i urbanizace, **následovaly v proměnách svého demografického chování své vyspělejší předchůdkyně v průběhu několika desítek let**

- **Bylo to** sice později, ale v každém případě **mnohem dříve, než se tyto země dostaly na podobnou ekonomickou a sociální vyspělost** oblastí, v nichž demografický přechod začal
- Průběh přechodu byl také mnohem rychlejší, obecně platí: **čím později a v čím méně vyspělých zemích přechod začal, tím také dříve proběhl (probíhá) či skončil**
- Většina relativně vyspělých zemí světa je dnes ve třetí či konečné čtvrté fázi demografického přechodu

Podle toho, jak jsou **synchronizovány změny porodnosti a úmrtnosti** v průběhu prvních dvou fází prvního demografického přechodu, rozlišujeme **tři typy**:

Francouzský typ

- U tohoto typu dochází k poklesu porodnosti a k zlepšování úrovně úmrtnosti téměř současně v obou fázích revoluce. Důsledkem je **relativně malý růst populace**

Anglický typ

- Úmrtnost se zlepšuje v obou fázích, porodnost však v první fázi neklesá, stagnuje, což má za důsledek dosti **značný nárůst populace**. V druhé fázi pak porodnost rychle klesá.

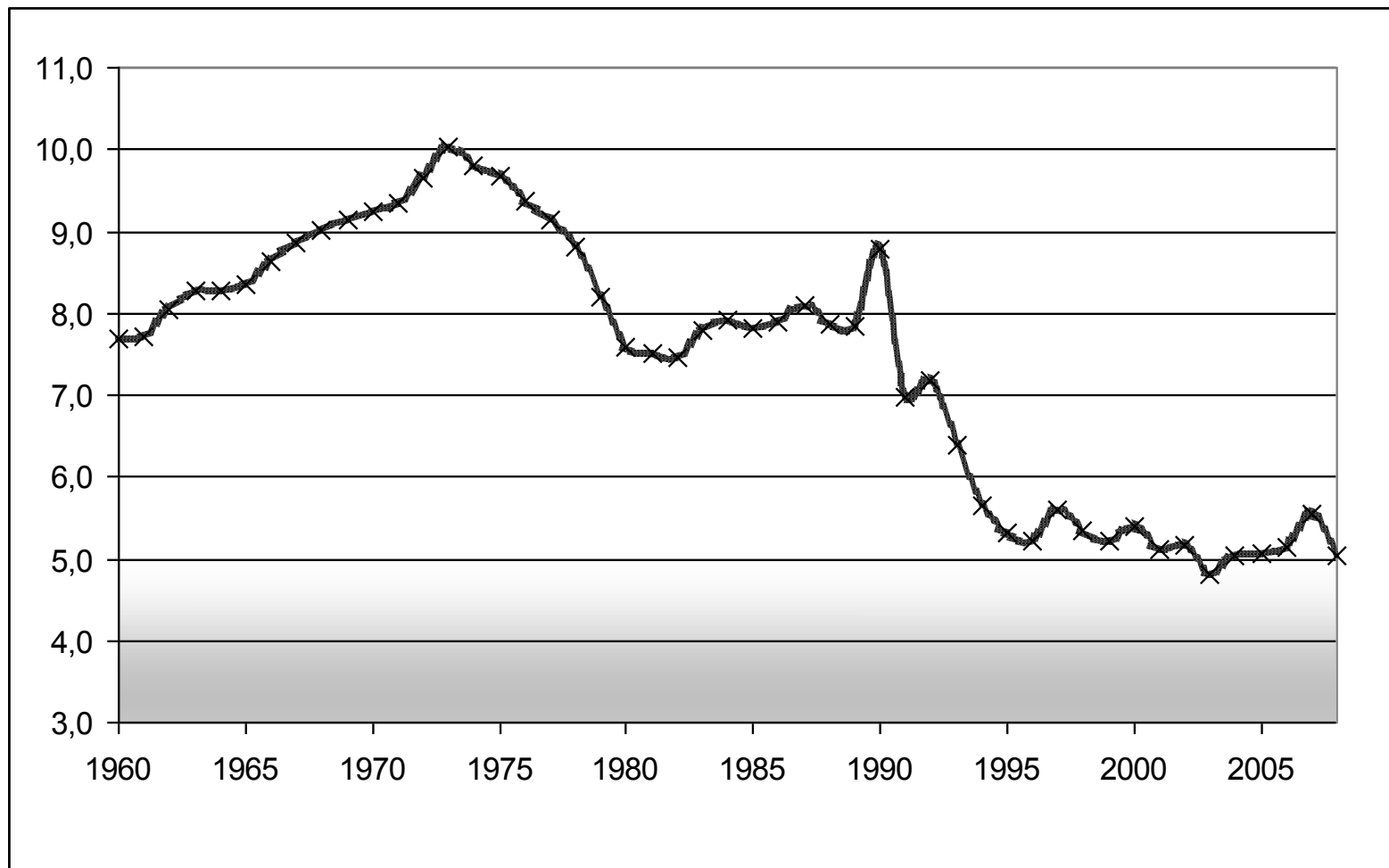
Japonsko - mexický typ

- Dochází ke snižování úmrtnosti v obou fázích, nicméně porodnost v první fázi dokonce stoupá
- Ve druhé fázi porodnost klesá
- U tohoto typu dochází k dosti **velkému početnímu růstu populace a většinou trvá kratší dobu**
- Tento typ je charakteristický pro **rozvojové země**
- Jedná se o konkrétní příklad obecného pravidla, které říká, že čím později demografická revoluce začíná, tím kratší má průběh

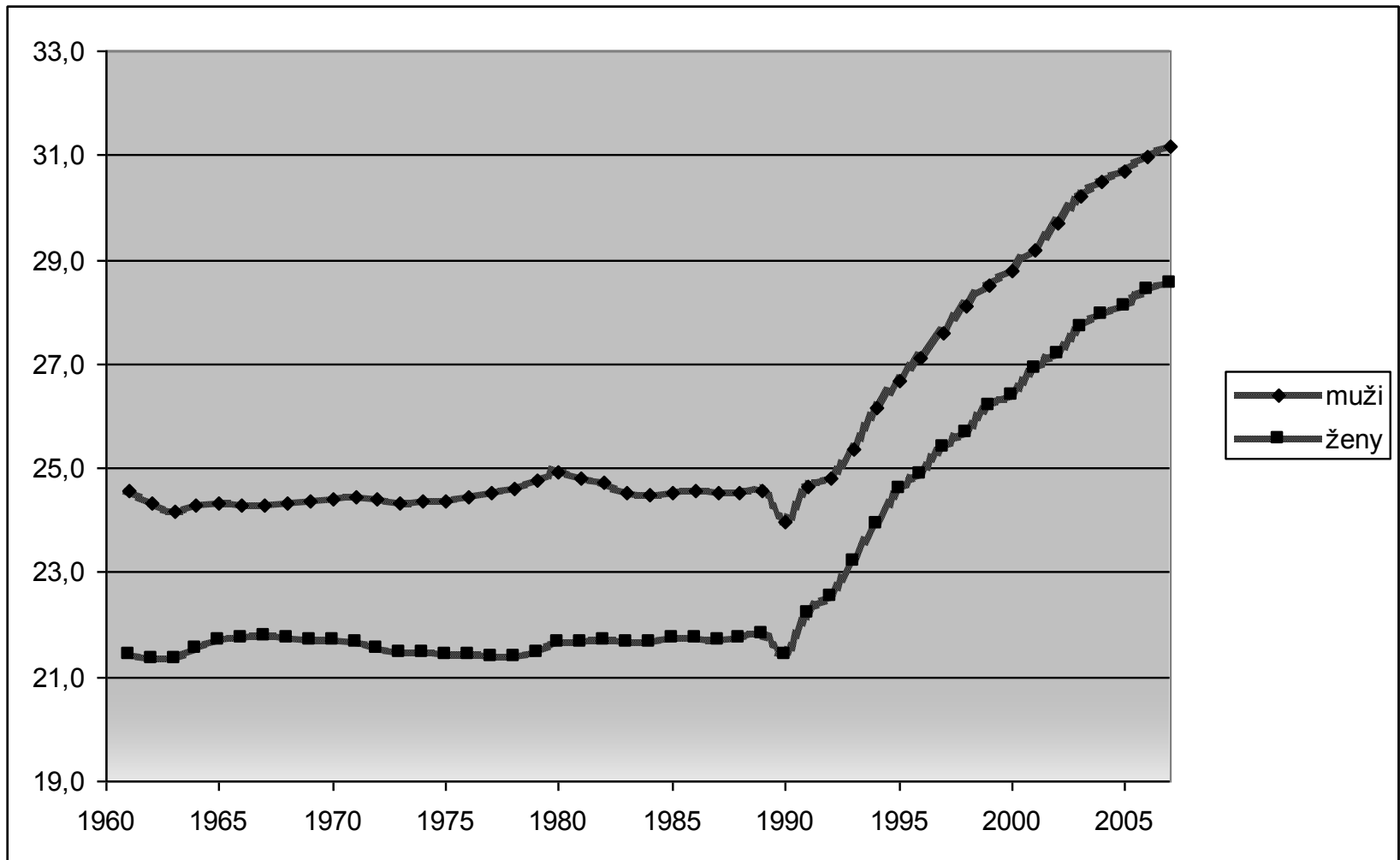
- Termín ***druhý demografický přechod*** byl vnesen do demografického a sociologického diskursu v reakci na **novou velkou proměnu demografického chování**, kterou zaznamenala **západní a severní Evropa od druhé poloviny 60. let minulého století**
- Protože již jeden demografický přechod v Evropě proběhl, tento nový dostal přídomek „***druhý***“

Doplnění k demografickému přechodu v ČR

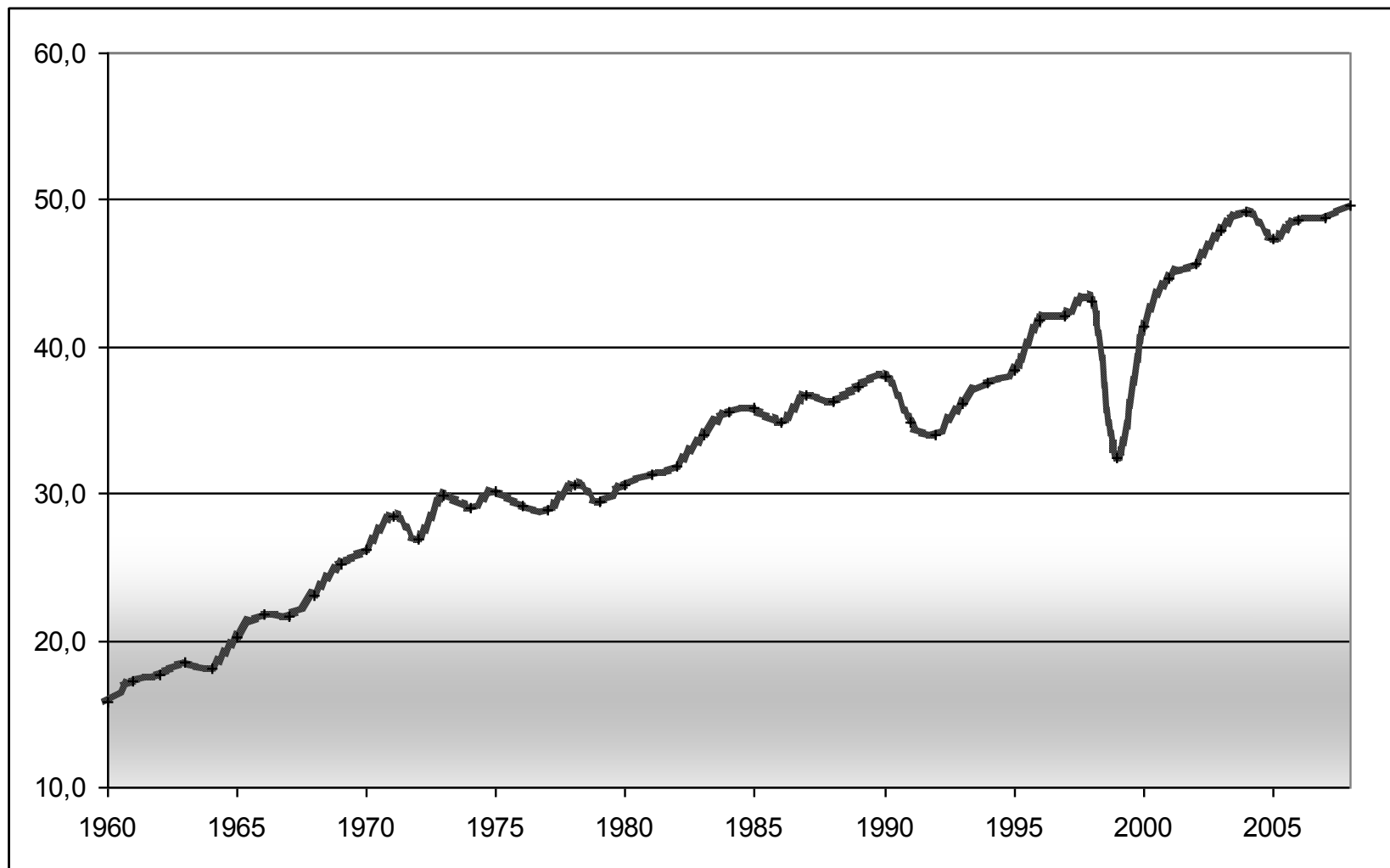
Vývoj hrubé míry sňatečnosti v ČR 1960—2008



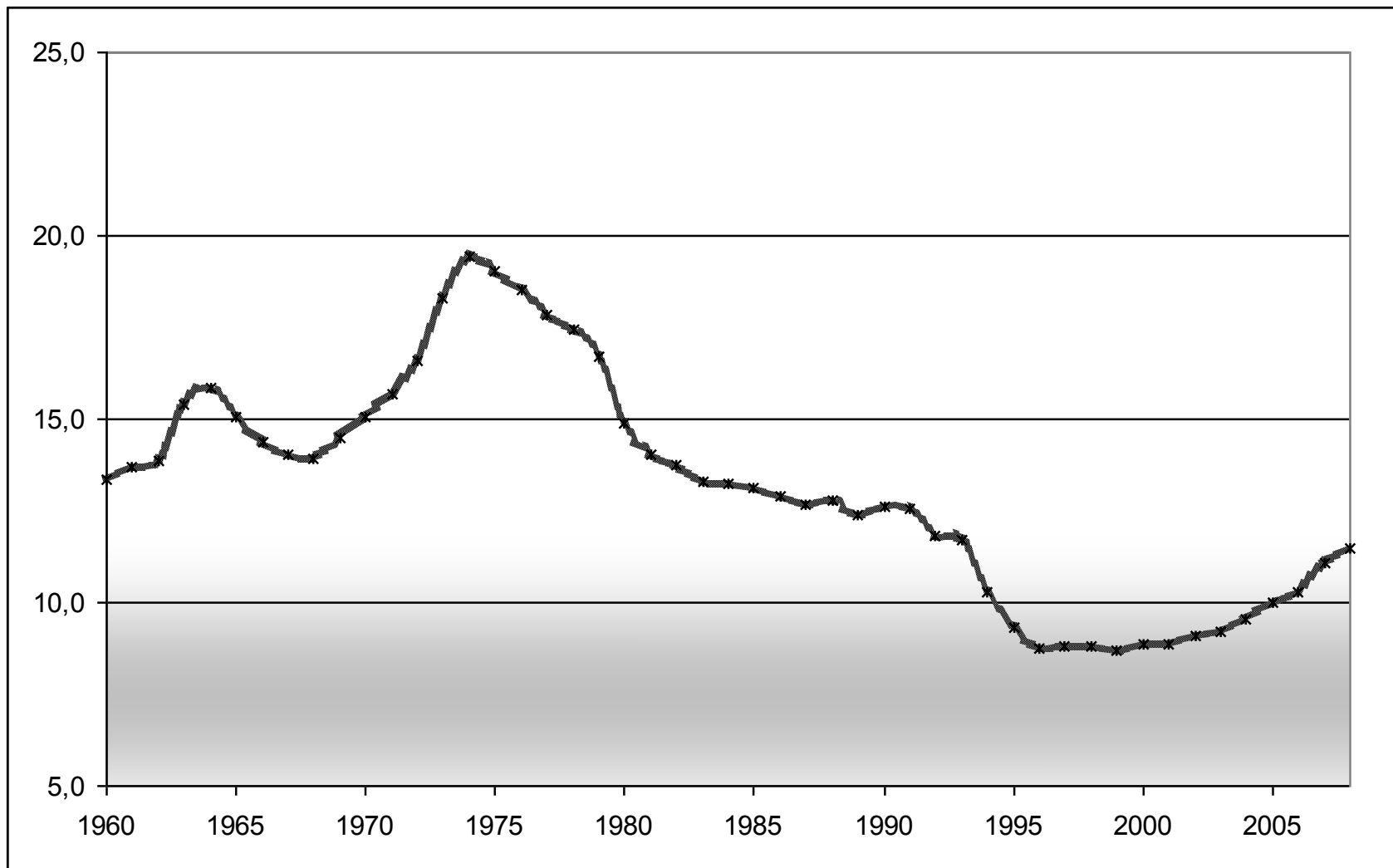
Průměrný věk při prvním sňatku v ČR 1960—2008



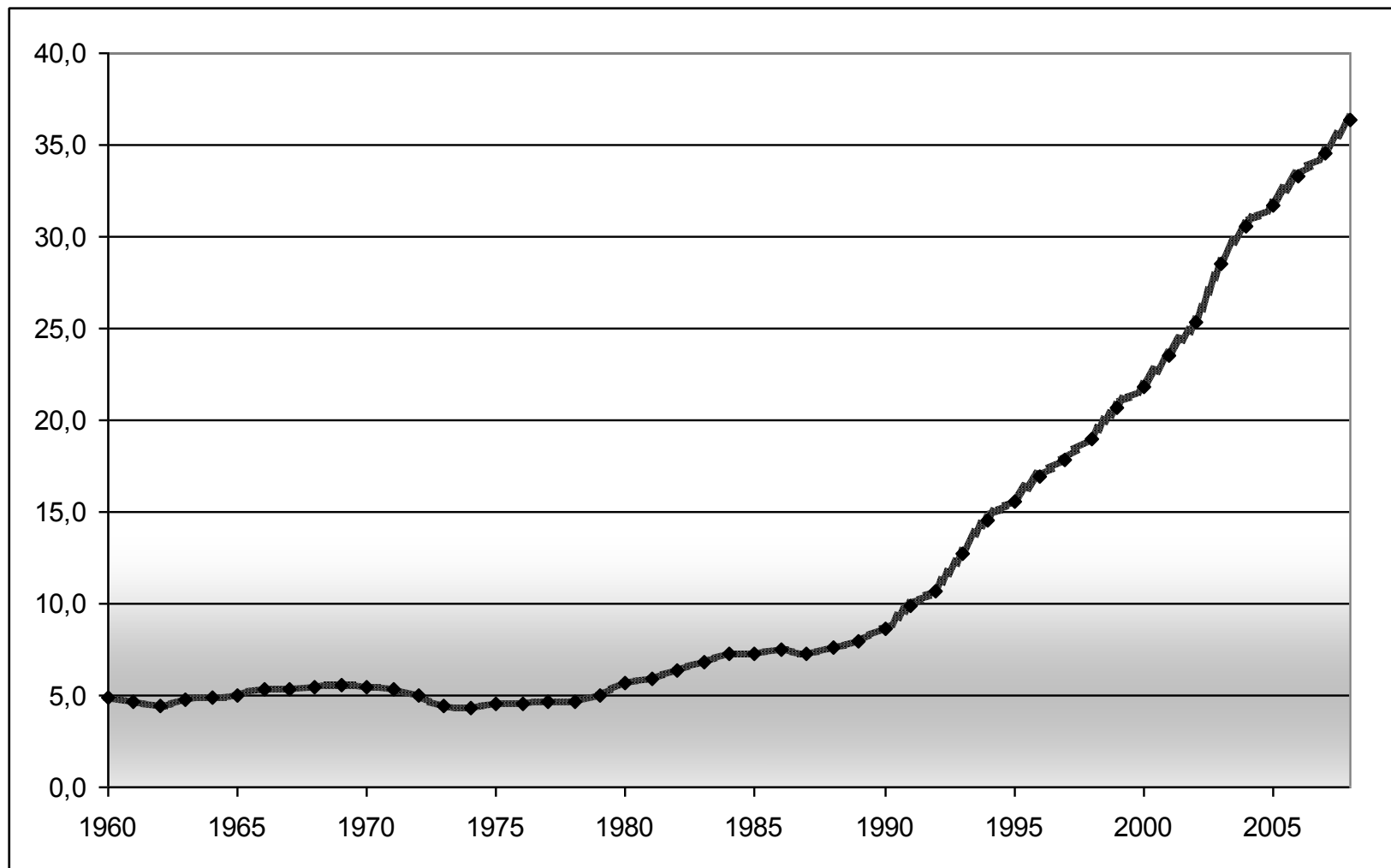
Úhrnná rozvodovost v ČR 1960–2008



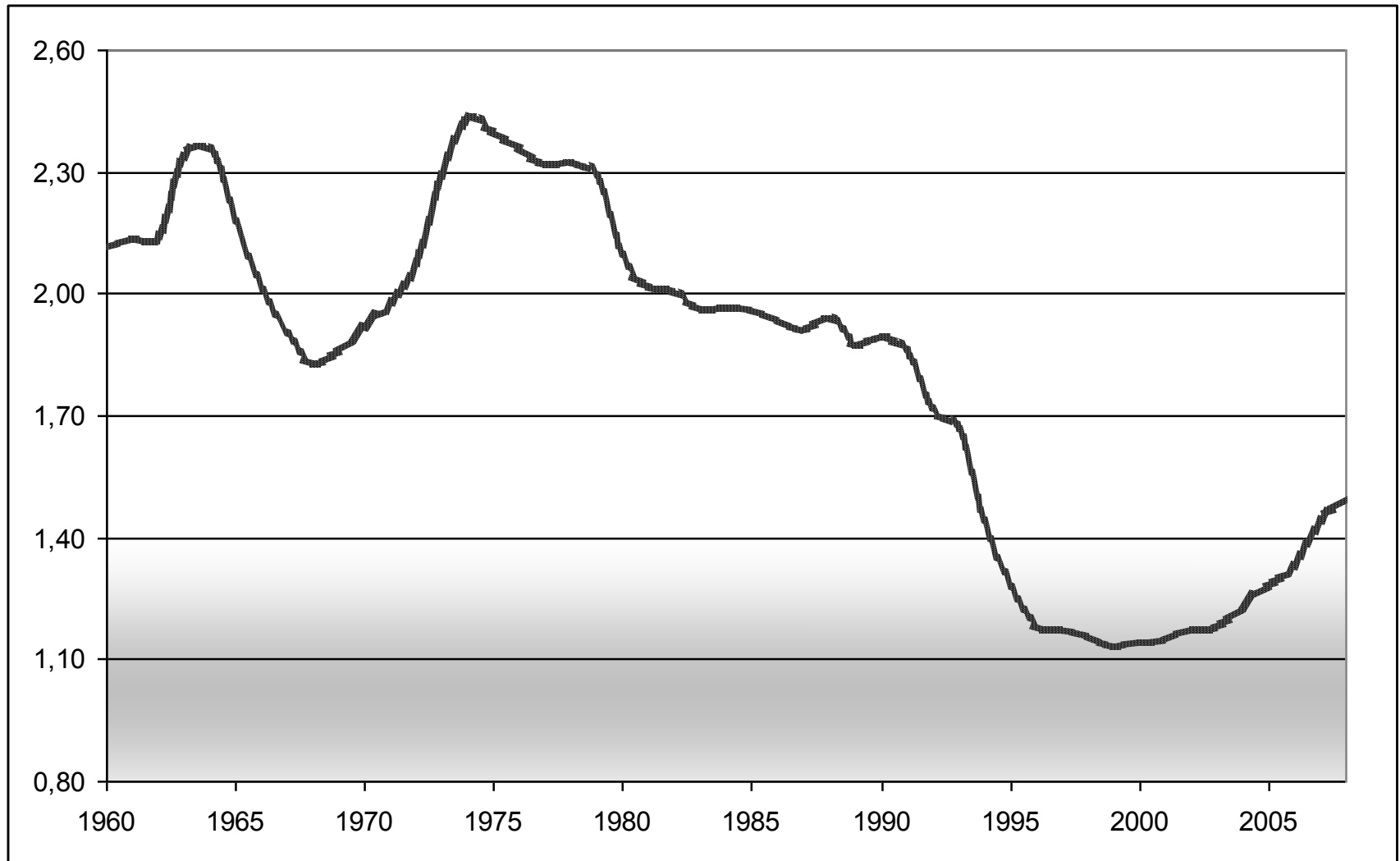
Živě narození (porodnost) na 1 000 obyvatel v ČR 1960–2008



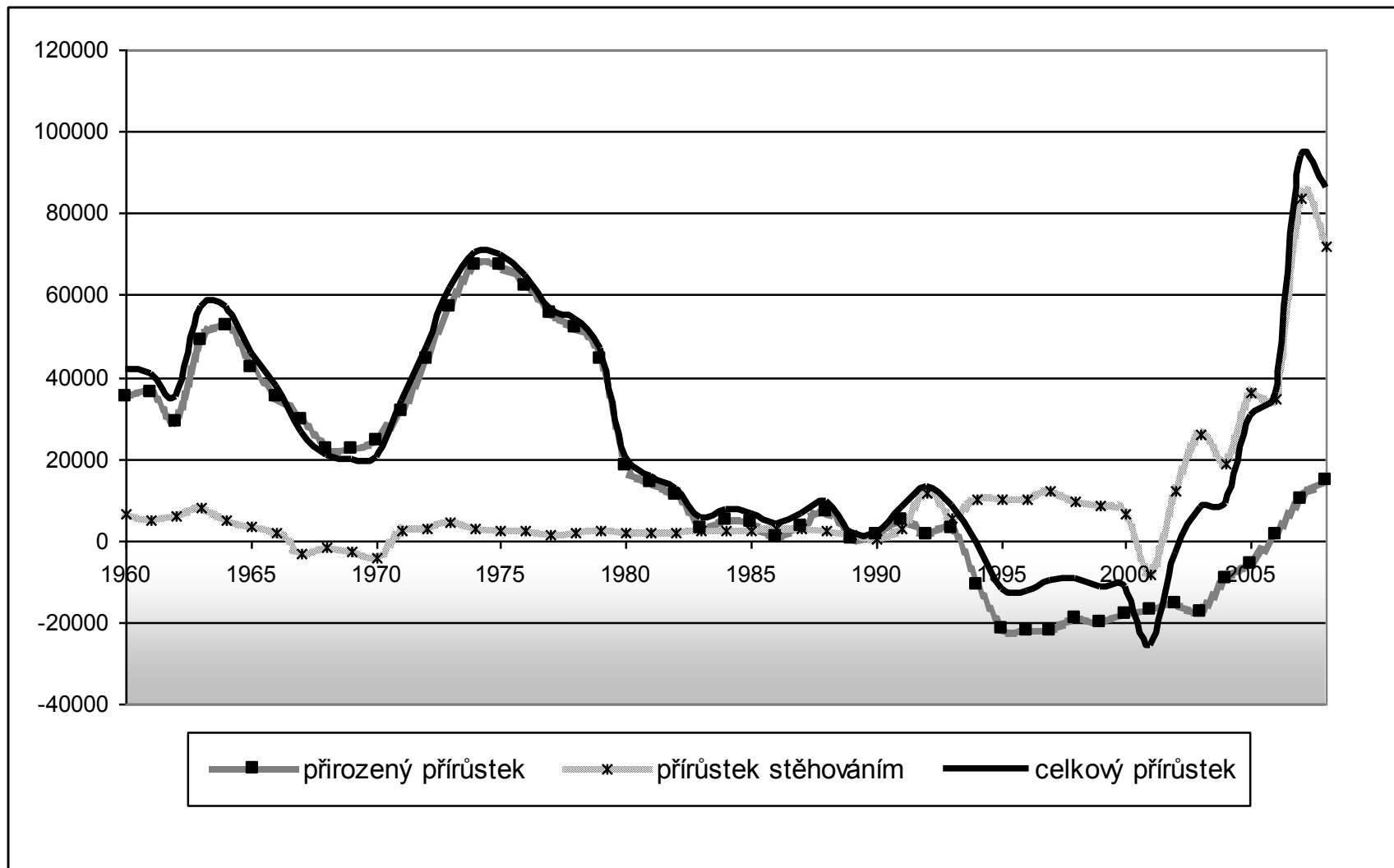
Podíl mimomanželsky narozených dětí v ČR 1960—2008



Vývoj úhrnné plodnosti v ČR 1960–2008

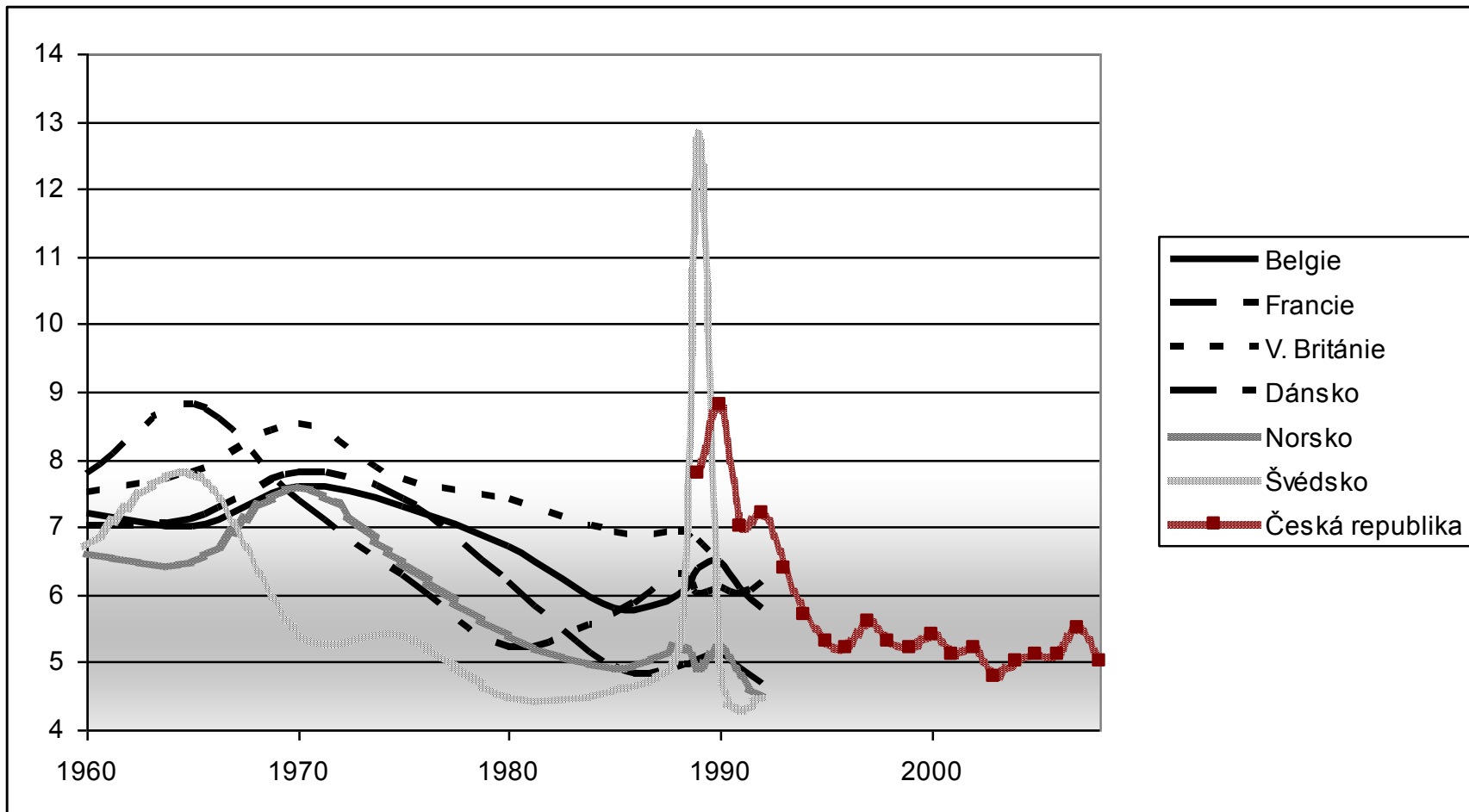


Vývoj přírůstku obyvatel v ČR 1960–2008



Srovnání ČR a vybraných evropských zemí

Vývoj hrubé míry sňatečnosti



Podíl mimomanželsky narozených dětí

