

Ekonomické ukazatele neziskových institucí a NNO v ČR v roce 2008

Ukazatel	Neziskové instituce celkem	NNO ^{1/} (odhad)
Počet organizací	84 tisíc jednotek	66 tisíc jednotek
HDP (produkční metodou)	55,8 mld. Kč	21,5 mld. Kč
Podíl na HDP ^{2/} v ČR	1,6 %	0,6 %
Počet přepočtených zaměstnanců	88,2 tisíc osob FTE	25,6 tisíc osob FTE
Podíl na zaměstnanosti v ČR	2,1 %	0,6 %
Počet dobrovolníků	26,9 osob FTE	X
Podíl na celkové zaměstnanosti ^{3/} v ČR	2,7 %	X
Produkce	92,2 mld. Kč	38,9 mld. Kč
v tom tržní produkce	16,2 mld. Kč	X
v tom placená netržní produkce	17,5 mld. Kč	X
v tom bezplatná netržní produkce	58,3 mld. Kč	X
Podíl na produkci ^{4/} v ČR	0,9 %	0,4 %

^{1/} odhad za NNO na jednotlivých ukazatelích učiněn na základě údajů z tabulky č. 3 až č. 5.

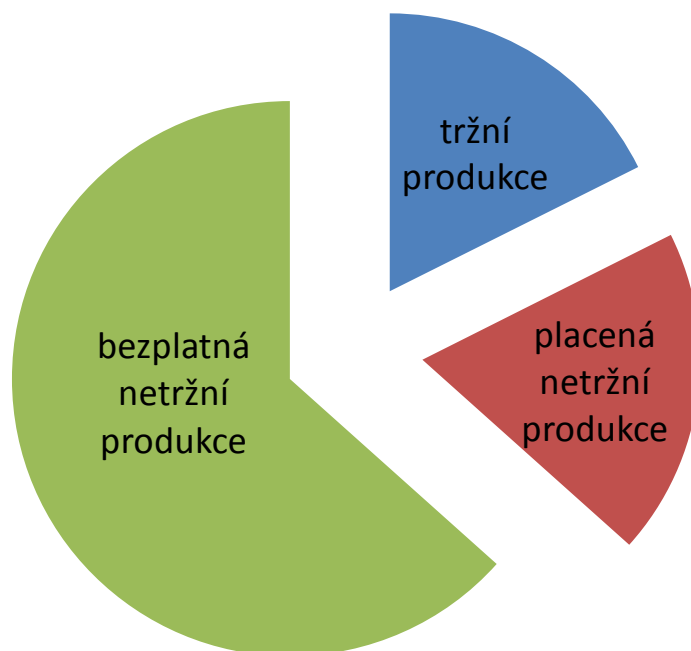
^{2/} HDP ČR z národních účtů bylo navýšeno o imputovanou dobrovolnou práci.

^{3/} Zaměstnanost v ČR byla navýšena o imputovanou dobrovolnou práci.

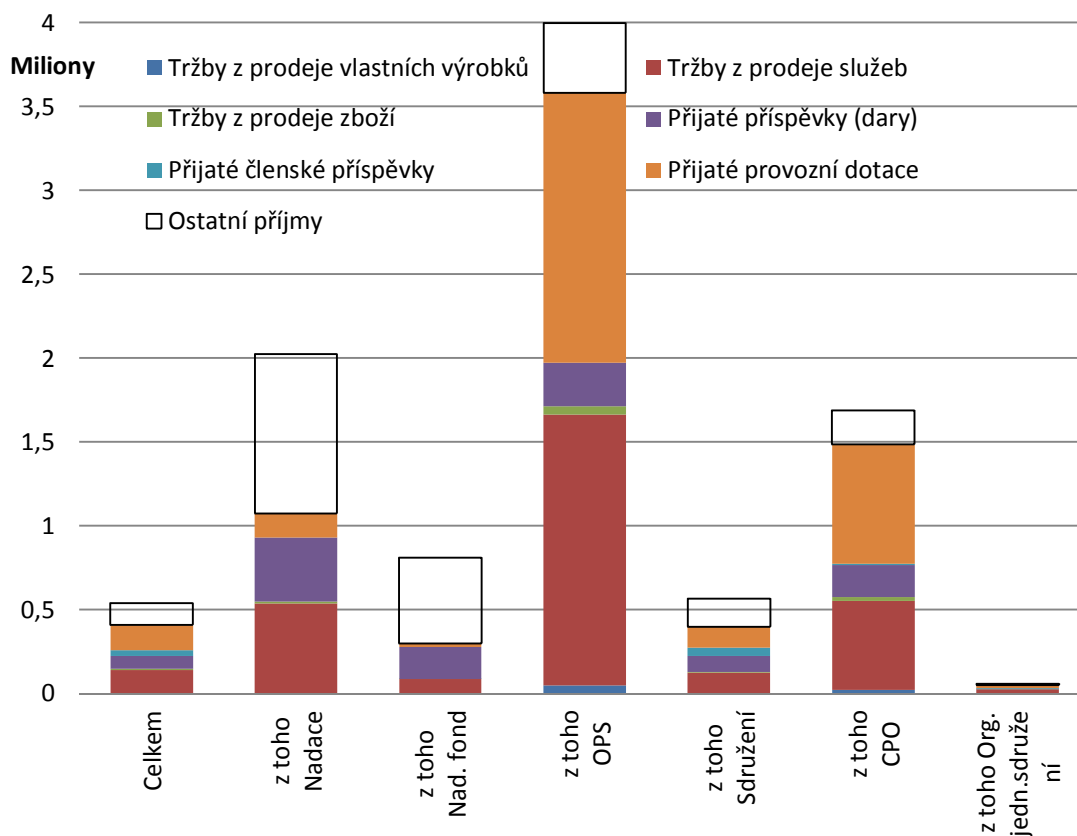
^{4/} Produkce ČR z národních účtů byla navýšena o imputovanou dobrovolnou práci.

X z dostupných dat, nelze učinit kvalifikovaný odhad

Produkce NI v roce 2008



Průměrný příjem jednotlivých právních forem NNO v roce 2008 (v mil. Kč)



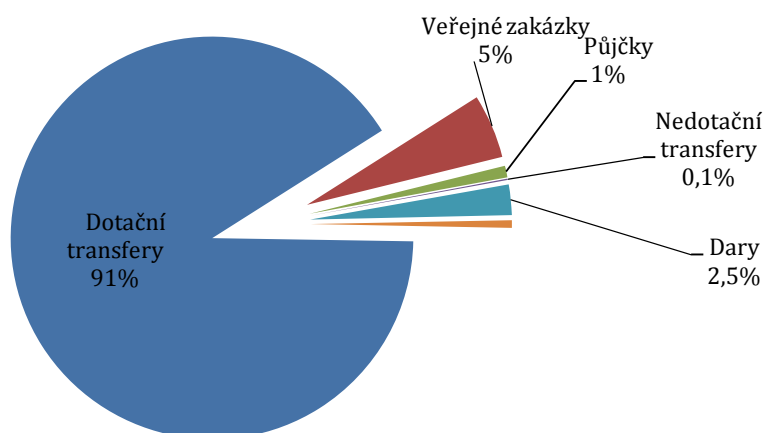
Pramen: Autorka, údaje ČSÚ (2009)

Celkově za NI

vyrovnané více - zdrojové financování v ČR

- ze 27,4 % příjmy z prodeje statků, služeb a zboží.
- ze 26,3 % dotace z veřejných rozpočtů
- ze 21,0 % dary od domácností – včetně dobrovolné práce, firem a zahraničí a členské poplatky.
- mezi zbylé příjmy patří například důchody z vlastnictví apod.

Podíl nástrojů přímého financování NNO z veřejných rozpočtů v roce 2008 (v %)



Velikost a podíl finančních prostředků poskytnutých NNO z veřejných rozpočtů v roce 2008 podle nástroje financování

Způsob alokace	Státní rozpočet		Krajské rozpočty		Obecní rozpočty	
	(v tis. Kč)	(v %)	(v tis. Kč)	(v %)	(v tis. Kč)	(v %)
Přímý						
Dotační transfery	6 311 120 ^{1/}	4,74	1 482 927 ^{1/}	1,16	2 541 542 ^{3/}	8,13
Veřejné zakázky ^{6/}	101 015 ^{2/}	0,39	337 274 ^{2/}	3,59	148 473 ^{2/}	0,51
Půjčky	0 ^{3/}	0,00	38 884 ^{3/}	4,36	61 961 ^{3/}	8,17
Nedotační transfery	5 176 ^{4/}	0,23	1 194 ^{4/}	40,36	6 825 ^{4/}	77,62
Dary	56 370 ^{5/}	29,09	48 160 ^{5/}	61,91	177 005 ^{5/}	65,90

^{1/} NNO – OPS, účelové zařízení církví, sdružení a jejich organizační jednotky, nadace a nadační fondy

^{2/} NNO – OPS, církevní právnické osoby, sdružení a jejich organizační jednotky, nadace a nadační fondy

^{3/} NNO – OPS, církevní právnické osoby, sdružení a jejich organizační jednotky

^{4/} NNO uváděny společně s ostatními neziskovými institucemi

^{5/} NNO uváděny společně s ostatními neziskovými institucemi, ale i se ziskovými subjekty a organizacemi veřejného sektoru

^{6/} Veřejné zakázky malého rozsahu jsou zadávány do systému ISVZ na základě dobrovolného rozhodnutí zadavatele

Velikost finančních prostředků poskytnutých NNO z výdajové stránky veřejných rozpočtů v roce 2008 dle oblasti a rozpočtu

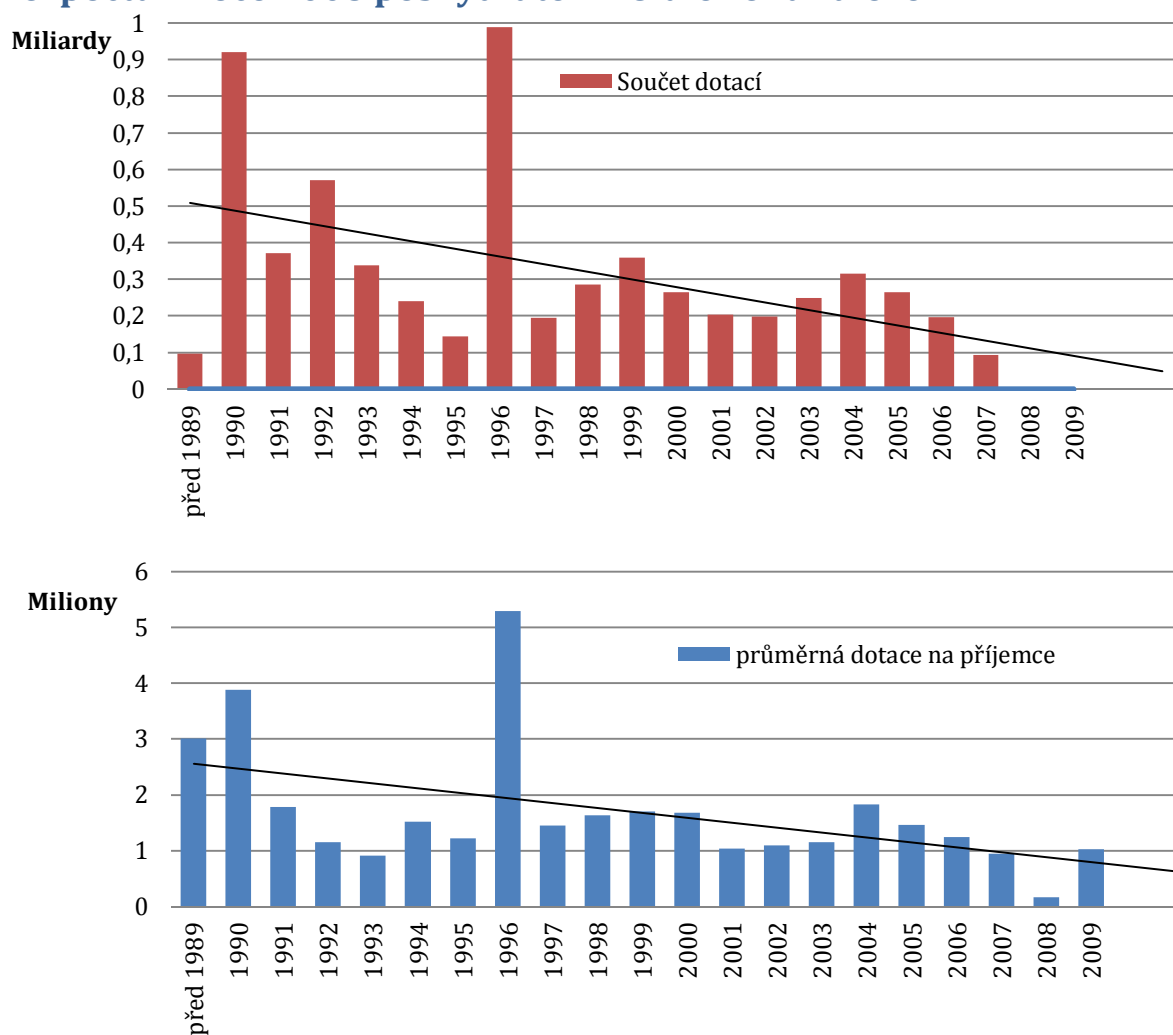
Oblast	Státní rozpočet		Krajské rozpočty		Obecní rozpočty	
	(v tis. Kč)	(v %)	(v tis. Kč)	(v %)	(v tis. Kč)	(v %)
Zemědělství, lesní hospodářství a rybářství	217 620	6,4	14 820,8	4,7	5 567	2,8
Průmyslová a ostatní odvětví hospodářství	391 023	0,9	36 243,2	0,2	31 858	0,7
z toho: Vnitřní obchod a cestovní ruch	137 700	25,2	16 214,9	4,7	22 073	17,6
Vzdělávání a školské služby	79 834	0,2	78 618,6	0,1	16 265	0,2
z toho: Předškolní, základní a středoškolské vzdělávání	0	0,0	29 813,6	0,0	7 249	0,1
z toho: Vyšší odborné a vysokoškolského vzdělávání	48 335	0,2	0,0	0,0	1 900	32,5
z toho: Vzdělávání národ. menšin, multikulturní výchova	8 874	75,7	2 203,8	98,6	0	0,0
z toho: Integrace romské komunity ve vzdělávání	11 093	69,8	0,0	0,0	0	-
Kultura, církve a sdělovací prostředky	294 112	3,8	270 704,8	6,5	509 199	9,5
z toho: Kultura	222 753	5,3	91 739,7	2,7	270 493	6,6
z toho: Ochrana památek a péče o kulturní dědictví	9 961	0,5	13 984,7	4,7	106 503	48,6
Tělovýchova a zájmová činnost	1 295 203	43,0	505 251,8	29,7	1 296 604	34,2
z toho: Státní sportovní reprezentace	741 307	96,1	680,0	82,1	0	0,0
z toho: Volný čas dětí a mládeže	208 540	72,2	40 512,2	3,7	86 386	29,3
Zdravotnictví	304 635	5,3	95 501,6	1,6	83 129	10,0
z toho: Prevence před drogami, alkohol. a návyk. látkami	107 620	90,2	57 081,3	64,7	15 434	72,7
z toho: Ostatní zdravotnické programy	197 015	75,3	7 563,5	66,6	26 434	67,3
Bydlení, komunální služby a územní rozvoj	10 310	6,7	58 600,7	4,6	35 433	1,1
Ochrana životního prostředí	44 668	2,1	34 250,9	7,4	20 047	2,3
z toho: Ekologická výchova a osvěta	0	0,0	0,0	0,0	9 966	68,0
Sociální věci a politika zaměstnanosti	3 191 751	19,8	397 972,2	8,7	469 490	22,1
z toho: Aktivní politika zaměstnanosti	368 750	4,7	2 446,6	5,9	0	0,0
z toho: Sociální poradenství	185 224	72,1	14 298,9	64,7	22 819	65,7
z toho: Péče a pomoc dětem, rodinám a ostat.sk. obyvatel.	258 637	66,4	180 508,3	8,8	107 463	45,9
z toho: Služby sociální péče	1 102 884	18,6	92 789,7	4,5	224 276	13,2
z toho: Služby sociální prevence	854 130	93,4	54 575,8	59,9	105 444	81,7
Bezpečnost státu a právní ochrana	47 833	5,8	20 039,6	4,9	22 224	40,8
z toho: Požární ochrana - dobrovolná část	23 304	100,0	11 382,2	90,6	18 580	57,3
Všeobecná státní správa a služby	73 532	3,3	1 219,2	1,2	110 133	36,0
Výzkum a vývoj	178 377	1,2	0,0	0,0	4 144	58,8
Zahraniční pomoc a mezinárodní spolupráce	149 617	4,5	2 547,0	7,3	2 571	24,0
z toho: Humanitární a rozvojová zahraniční pomoc	133 411	38,5	1 040,0	10,1	280	71,2
neurčeno - veřejné zakázky	101 015	0,4	337 274	3,6	148 473	0,5
neurčeno - dary	56 370	29,1	48 160	61,9	177 005	65,9

Dotace poskytnuté NNO ze státního rozpočtu dle sídla příjemce v roce 2008

NUTS III	suma celkem (v tis. Kč)	počet dotací (v jed.)	počet příjemců (v jed.)	průměrná výše dotace na příjemce (v tis. Kč)	průměrný počet dotací na příjemce (v jed.)	index na 100 000 obyvatel (v tis. Kč)	index na 1NNO (v tis. Kč)
hl. město Praha	3 274 436	2 895	987	3 318	2,9	270 146	273
Středočeský	295 387	568	287	1 029	2,0	24 578	30
Jihočeský	271 246	544	280	969	1,9	42 833	41
Plzeňský	110 016	290	139	791	2,1	19 608	20
Karlovarský	63 271	126	61	1 037	2,1	20 579	26
Ústecký	244 098	617	261	935	2,4	29 368	39
Liberecký	205 843	226	121	1 701	1,9	47 435	54
Královéhradecký	271 681	418	206	1 319	2,0	49 199	53
Pardubický	113 814	281	134	849	2,1	22 255	24
Vysočina	116 613	400	227	514	1,8	22 702	23
Jihomoravský	412 684	866	317	1 302	2,7	36 183	45
Olomoucký	181 074	437	184	984	2,4	28 214	35
Zlínský	305 009	427	209	1 459	2,0	51 628	69
Moravskoslezský	445 949	699	290	1 538	2,4	35 679	58
Celkem	6 311 120	8 794	3 703	1 704	2,4	60 794	72

Index na 100 000 obyvatel = přepočítáno na 100 000 obyvatel k 1. 1. 2008, dle kraje (NUT III) trvalého bydliště
 Index na 1 NNO = přepočítáno na 1 NNO k 1. 1. 2008, kraj (NUT III) dle sídla NNO

Objem dotací (v mld. Kč) a průměrné dotace (v mil. Kč) ze státního rozpočtu v roce 2008 poskytnuté NNO dle roku založení



Dotace poskytnuté NNO ze státního rozpočtu dle institucionálního sektoru NNO příjemce v roce 2008 (v tis. Kč)

Právní forma	S.11 - nefinanční podniky		S.15- NISD		celkem	
	součet (v tis. Kč)	počet	součet (v tis. Kč)	počet	součet (v tis. Kč)	počet
Účelová zařízení církví			1 012 720	189	1 012 720	189
Nadace a nadační fondy			25 347	26	25 347	26
Sdružení a jejich organizační jednotky	774 485	29	3 543 933	3 125	4 318 418	3 154
OPS	39 057	22	915 579	312	954 636	334
Celkem	813 542	51	5 497 578	3 652	6 311 120	3 703

Počty NNO příjemců dotací ze státního rozpočtu dle četnosti výskytu příjemce dotace v letech 2007 až 2009

Příjemci NNO ze státního rozpočtu	počet	podíl
v roce 2007 získalo dotaci	3 527	
v roce 2008 získalo dotaci	3 703	
z toho po oba dva roky	2 603	70 %
z toho nových příjemců v roce 2008 oproti roku 2007	1 100	30 %
v roce 2009 získalo dotaci	3 049	
z toho nový příjemci v roce 2009 oproti roků 2007 a 2008	562	18 %
z toho nový příjemci v roce 2009 oproti roku 2008	686	23 %
Celkem za roky 2007 až 2009 získalo dotaci	5 189	
z toho po tři roky	1 949	38 %

Podíl NNO, které dosáhly na dotace ze státního rozpočtu v letech 2007 až 2009 na celkový objem a počet dotací poskytnutých NNO ze státního rozpočtu (v %)

Dotace za rok	podíl 1 949 NNO na	
	počtu dotací	objemu dotací
2007	80 %	67 %
2008	86 %	76 %
2009	90 %	82 %