

PŘEDNÁŠKA č. 2

Vývoj územně správního členění ČR

VÝVOJ ÚZEMNĚ-SPRÁVNÍHO ČLENĚNÍ ČR

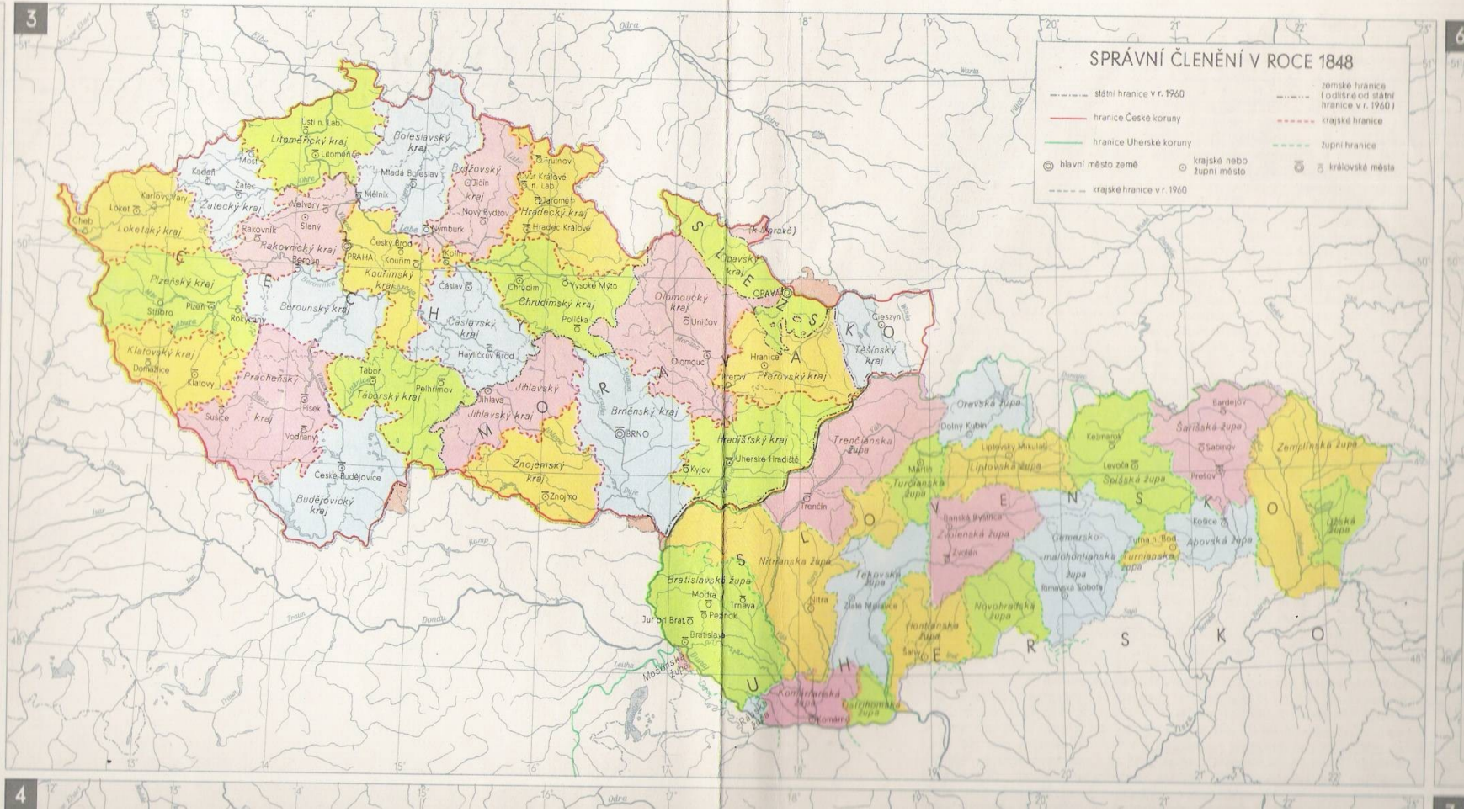
- země České koruny byly **do konce feudálního období** rozčleněny na mnoho panství a ta byla spojena ve vyšší správní jednotky – **kraje**
- vyššího řádu než kraje byly **země**:
 - 1) Čechy (království)
 - 2) Morava (markrabství)
 - 3) Slezsko (vévodství, s členěním do poloviny 18. století na panství a knížectví)
- v Čechách v roce 1848 bylo 868 **panství**, jejichž rozloha byla značně rozdílná, panství netvořila vždy souvislé území, ale mívala enklávy mimo své vlastní jádro, třeba i v jiném kraji nebo zemi

- **zvláštní postavení** měla některá města, především **královská**

REVOLUČNÍ ROK 1848 přinesl závažné změny ve správním zřízení → panství přestala být **nejnižší správní jednotkou**, kterou se stávají **OBCE**

- v letech 1850 – 1855 měly **Čechy 7 krajů** resp. krajských vlád se 79 **okresními hejtmanstvími**
- **Morava 2 kraje** s 25 okresními hejtmanstvími
- **Slezsko** mělo pouze 7 okresních hejtmanství
- zároveň vznikly okresní soudy
- v letech 1855 – 1860/68 byla politická a soudní správa spojena v **okresní úřady** - tehdy měly Čechy 13 krajů s 207 okresními úřady a Morava 6 krajů se 76 okresními úřady

- v letech 1860 – 1868 došlo k **opětovnému rozdělení na okresní hejtmanství a okresní soudy a kraje** jako mezičlánek mezi okresním hejtmanstvím a zemským místodržitelstvím (v Praze a Brně) **byly zrušeny**



SPRÁVNÍ ČLENĚNÍ V ROCE 1848

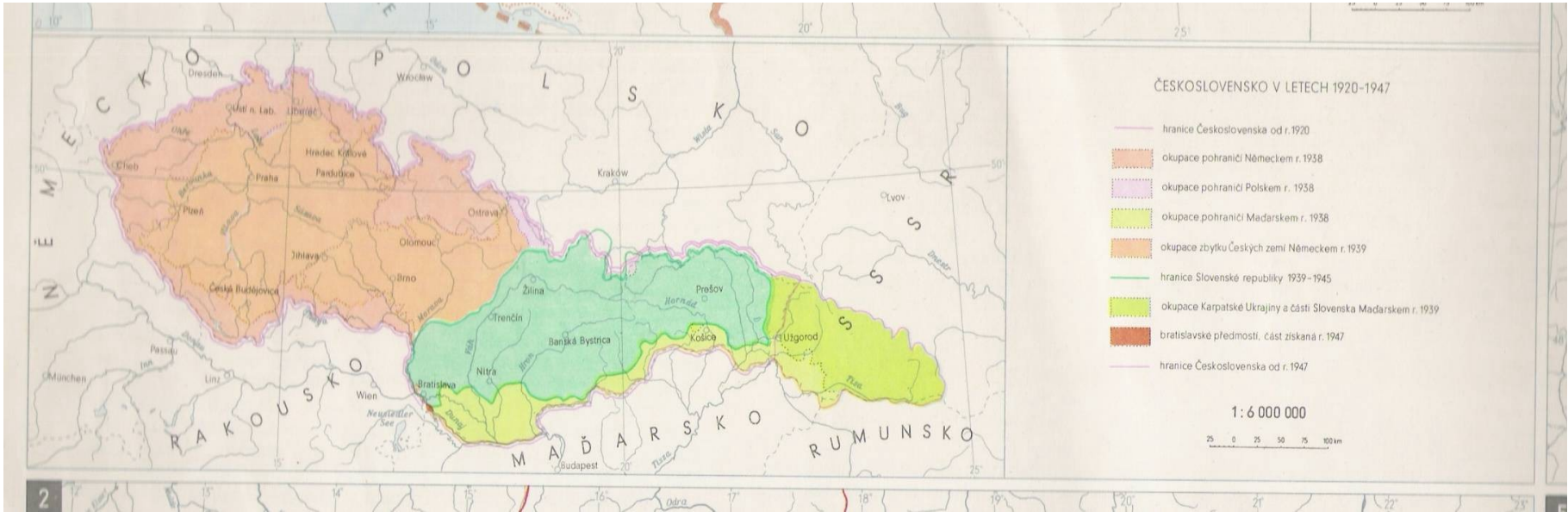
- státní hranice v r. 1960
- zemské hranice (odlišné od státní hranice v r. 1960)
- hranice České koruny
- krajské hranice
- hranice Uherské koruny
- župní hranice
- ⊙ hlavní město země
- ⊙ krajské nebo župní město
- ⊙ královská města
- krajské hranice v r. 1960

- s drobnými změnami v počtu a rozsahu okresů **trval tento stav** i po rozpadu Rakouska – Uherska ještě v **Ceskoslovenské republice v letech 1918 – 1938** a také v letech **1945 – 1948**
- název okresní hejtmanství byl za „1. republiky“ nahrazen názvem **politický okres**
- zvláštního postavení nabyla ve 2. polovině 19. století tzv. **statutární města** – v Čechách to byla Praha a Liberec, na Moravě Brno, Jihlava, Kroměříž, Olomouc, Uherské Hradiště a Znojmo a ve Slezsku Bielsko (po roce 1918 polské), Frýdek a Opava
- správní členění v poválečných letech 1945 - 1948 **navázala do jisté míry na stav platný před zářím 1938**

- v Českých zemích bylo v letech 1923 – 1928 **ustanoveno 15 žup**: Praha, Pardubice, Hradec Králové, Mladá Boleslav, Česká Lípa, Louny, Karlovy Vary, Plzeň, České Budějovice, Jihlava, Brno, Olomouc, Uherské Hradiště, Moravská Ostrava a Český Těšín) – tyto však **nenabýly platnosti**, na rozdíl od slovenských žup
- v Čechách bylo za 1. republiky 223, na Moravě a ve Slezsku 105 **soudních okresů**
- v roce 1928 bylo vytvořeno tzv. **zemské zřízení** a vznikly **země Česká, Moravskoslezská, Slovensko a Podkarpatská Rus** (přičleněná k CSR po 1. světové válce)
- **počet obcí se v Čechách, na Moravě, Slezsku a Slovensku pohyboval počátkem 20. let kolem 14 900 (srovnání s dneškem?)**

- specifickým obdobím byla okupační léta 1939 – 1945, kdy byl vyhlášen **Protektorát Čechy a Morava (k 15.3.1939)**
- členil se v základu na **dvě země** – „návrat zemského zřízení“ – **Böhmen und Mähren**
- tyto se dále členily na **oberlandráty** v Böhmen se sídlem v Českých Budějovicích, Táboře, Klatovech, Plzni, Kladně, Mělníku, Jičíně, Hradci – Králové, Pardubicích, Havlíčkově Brodu a Praze
- oberlandráty v Mähren se sídly v Brně, Jihlavě, Olomouci, Prostějově, Kroměříži, Zlíně a Moravské Ostravě
- oberlandráty byly **složeny z politických okresů**

- **Sudety** byly děleny **na 4 župy**
(Reichsgau), a ty dále na *vládní obvody*
(Regierungsbezirk), a ty dále na *okresy*
(Landkreis)
- názvy žup: Sudetenland, Bayers,
Oberdonau, Niederdonau
- **sídla vládních obvodů: Cheb, Ústí nad
Labem, Liberec, Opava**
(které lze označit za nejvýznamnější?)



VÝVOJ PO ROCE 1948

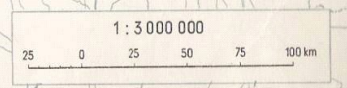
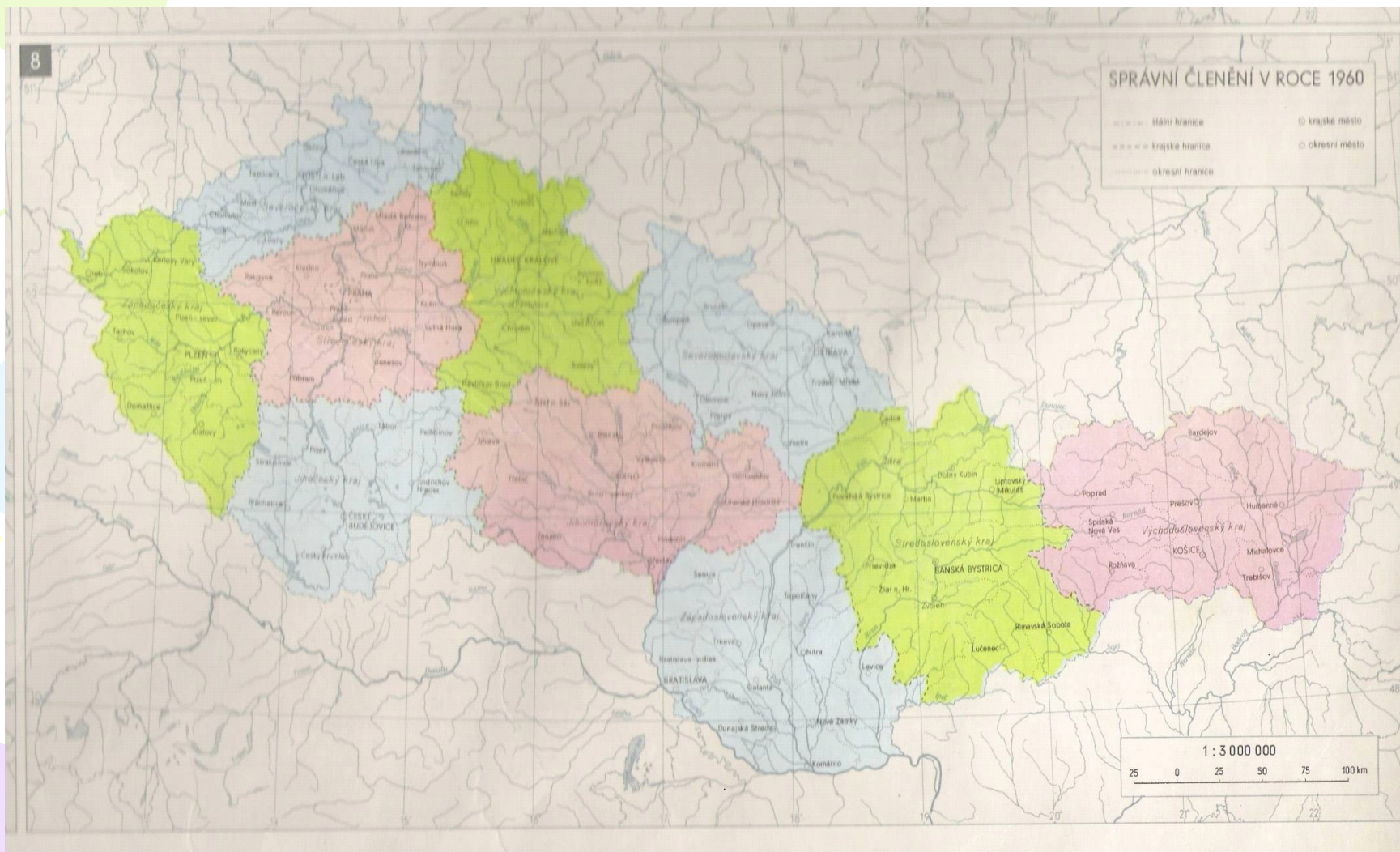
- k revolučním změnám ve správní organizaci došlo až **zákonem o krajském zřízení z roku 1948**, jímž od r. 1949 vzniklo v Československu 19 krajů:
 - Pražský (26 okresů),
 - Českobudějovický (15),
 - Plzeňský (13),
 - Karlovarský (9),
 - Ústecký (13),
 - Liberecký (11),
 - Hradecký (14),
 - Pardubický (12),
 - Jihlavský (13),
 - Brněnský (18),
 - Olomoucký (12),
 - Gottwaldovský (11),
 - Ostravský (11),
 - Bratislavský (16), Nitriansky (16), Banskobystrický (15), Žilinský (16), Košický (13), Prešovský (15),
- z toho **13 v Čechách a na Moravě** (***jaký je to rozdíl oproti dnešku?***)

- současně **byly zrušeny země Česká a Moravskoslezská**
- počet obcí poklesl z 14 995 v roce 1949 na 11 978 v roce 1960
- **byla zrušena statutární města**

- další reorganizace územního členění byla provedena v **roce 1960**; současně byla vyhlášena **nová ústava** a změněn název státu na **Československá socialistická republika**
- **Československo bylo rozčleněno na 10 krajů**, 5 v Čechách, 2 na Moravě, 3 na Slovensku (***jak se jmenovaly?***)
- **přestala být zcela respektována zemská hranice** mezi Čechami a Moravou/Slezskem
- kraje byly rozděleny **na 108 okresů, z toho 76 v Čechách a na Moravě**
- **výsadní postavení** si uchovalo hlavní město **Praha**, podobně jako v předchozím krajském zřízení

SPRÁVNÍ ČLENĚNÍ V ROCE 1960

- starší hranice
- krajské hranice
- okresní hranice
- krajské město
- okresní město



- postupně byla v 60. a 70. letech vytvořena tzv. **středisková soustava osídlení** → investice je třeba vkládat jen do perspektivních sídel
(víte, co to bylo?)
- byla uzákoněna v r. 1971
- na základě **direktivních rozhodnutí** byla všechna sídla rozčleněna na 2 skupiny:

1) STŘEDISKA

- **střediska osídlení místního významu SOMV** (služby denní potřeby, pro nejbližší obyvatelstvo...)
- **střediska osídlení obvodního významu SOOV** (vyšší vybavenost, polikliniky, bytová výstavba, rozvoj průmyslu a služeb...)
- **střediska osídlení oblastního významu SOObV** (nejvýznamnější centra s nadokresní působností, nemocnice, vysoké školy, akademie věd...) – bylo jich poměrně málo a byla výrazně preferována

2) NESTŘEDISKOVÁ SÍDLA

- trvalého významu
- ostatní (sídla „na dožití“) – rekreační význam
- **postupně docházelo ke slučování/integraci obcí** (až do konce 80. let), řada malých obcí/sídel se stala (i proti své vůli) administrativní součástí obcí větších

VÝVOJ PO ROCE 1990

- opětovná **dezintegrace obcí**, vznikla řada nových, dříve již samostatných obcí, ale i zcela nových (zejména z místních částí větších obcí a měst)
- v ČR zákon o obcích resp. obecním zřízení č. 2/2003 Sb., který upravuje úplné znění zákona č. 128/2000Sb...
- zákon o krajích resp. krajském zřízení č. 129/2000 Sb.
- **kraje vznikly k 1.1.2000** jako „nevýkonná jednotka“ místní samosprávy i státní správy (dvojkolejnost veřejné správy), **výkonnou jednotkou se staly až o rok později**
(proč nebyly kraje hned výkonnou jednotkou?)

- na konci 1. poloviny 90. let byl proveden **zásah do okresní struktury:**
 - od 1.1.1996 **vznikl nový okres Jeseník** z větší části z okresu Šumperk a z menší části z okresu Bruntál (okres Kyjov a další byly zamítnuty) a stal se 77 okresem v ČR
- ***Za jaké podmínky dnes může vzniknout nová obec?***

VEŘEJNÁ SPRÁVA VE SMÍŠENÉM MODELU (tj. státní správa i samospráva) **je podle aktuální platnosti (od roku 2003) vykonávána na následujících řádovostních úrovních:**

- **1) obec**
- **2) obvod pověřeného obecního úřadu (II. stupně)**
- **3) obvod obce s rozšířenou působností (pověřeného úřadu III. stupně)**
- **4) kraj**
- **5) stát**

(jaká je zde souvislost s jednotkami NUTS?)

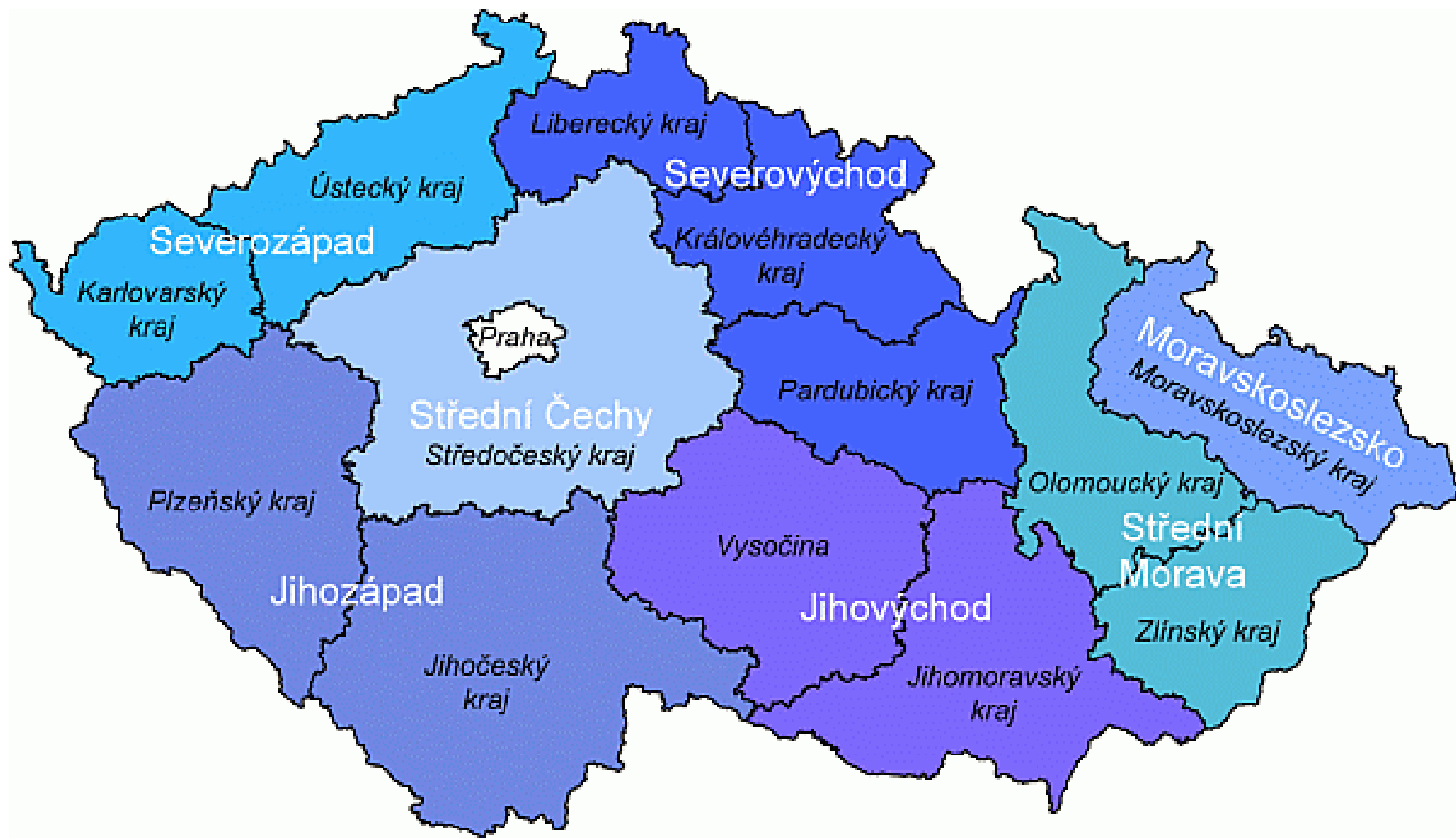
- **okresní úřady byly zrušeny** (okresy jako prostorová jednotka, však fungují dál), bývalých 7 krajů v ČR bylo od 1.1. 2000 nahrazeno 14 novými kraji
- **kompetence z okresních úřadů**, které byly hlavní úrovní výkonu státní správy ***byly přeneseny kam?***

- z části na **krajskou úroveň, z části na úroveň pověřených obvodů ORP**

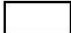

V současné době existuje v ČR tato **administrativně-hierarchická organizace území**:

- 1) obec (6 251 obcí, včetně 5 voj. újezdů) – NUTS V (LAU 2)
- 2) správní obvody pověřených obecních úřadů (388)
- 3) správní obvody obcí s rozšířenou působností (205)
- 4) okresy (76 + hl. město Praha, z toho 3 městské, *ale...*) – NUTS IV (LAU 1)
- 5) kraje (14) – NUTS III
- 6) regiony soudržnosti (8) – NUTS II
- 7) ČR – NUTS I

- - v současné době v ČR existuje **23 statutárních měst** (*Brno, České Budějovice, Havířov, Hradec Králové, Karlovy Vary, Liberec, Olomouc, Opava, Ostrava, Pardubice, Plzeň, Praha, Ústí nad Labem, Zlín, Jihlava, Kladno, Most, Karviná, Mladá Boleslav, Teplice, Děčín, Frýdek-Místek, Chomutov, Přerov*), 11 z nich má více než 1 městský obvod
- **okresní zřízení u nás stále existuje a funguje**, na základě okresního členění dodnes vykonávají svoji činnost **soudy, pracovní úřady, katastrální úřady, zdravotnická zařízení, policie...**, zrušeny byly pouze **okresní úřady** (státní správa) **(kde proběhla velká reforma?)**
- **stejně tak podle bývalých krajů** („velké“ kraje před rokem 2000) **funguje např. naše soudnictví, zdravotnictví..**



Kraje a správní obvody obcí s rozšířenou působností v ČR k 1.1.2003

-  kraje
-  správní obvody obcí s rozšířenou působností



SOUČASNÁ REGIONÁLNÍ ORGANIZACE ČR - TEORIE

- **základem regionální/prostorové organizace ČR** jsou tzv. ***mikroregiony – spádová území***, v nichž jsou z velké části uzavřeny nejvýznamnější každodenní vztahy mezi místy *bydlení, zaměstnání, služeb a místy trávení volného času*
- **mikroregionální střediska a jejich zázemí** se vytvořila v průběhu historického vývoje jako výsledek *procesů územní koncentrace obyvatelstva, urbanizace, industrializace, prostorové mobility obyvatelstva* a dalších sociálně-ekonomických jevů
- **stávající organizace je tedy výsledkem objektivního působení komplexních regionálních procesů** (jejich vývoj byl zejména ve 2. polovině 20. století ovlivněn politickými rozhodnutími)

- základní jednotkou v hierarchické soustavě regionů, základní jednotkou regionální organizace jsou tzv. **funkční mikroregiony (mikroregiony 1. stupně)**, jsou to regiony **nodální** (heterogenní)
(co to znamená nodální region?)
- **nejvýznamnějšími regionálními procesy**, které integrují funkční mikroregiony 1. stupně jsou **denní dojížd'ka za prací, do škol a za službami**
(uved'te příklad mikroregionu 1. stupně)
- regiony vyšších řádovostních úrovní (*mezoregiony, makroregiony*) jsou integrovány již méně intenzívními regionálními procesy, jejichž frekvence je nižší (**nedenní dojížd'ka za prací, do škol, migrace obyvatelstva, kooperace firem..**) – proto jsou skladebné z mikroregionů 1. stupně (hranice regionů vyšších řádů nemohou rozdělovat tyto základní regionální jednotky)

- menšími prostorovými jednotkami než mikroregiony 1. stupně jsou **subregiony**
- podobně jako mikroregiony 1. stupně mají také typickou strukturu **jádro – zázemí**, ale na rozdíl od mikroregionů již v jejich prostorovém rámci **nejsou uzavřeny** nejvýznamnější (**každodenní**) **regionální procesy**
- typickými subregionálními centry v ČR jsou města, která jsou **obslužnými středisky svého zázemí** (na úrovni základních a nejčastěji poptávaných druhů služeb), zatímco výrazné **denní proudy dojížděky za prací směřují mimo jejich spádové obvody**
(*uved'te příklad subregionu*)

- výsledkem **regionalizace** je v užším slova smyslu **rozlišení středisek a nestředisek, určení řádovostní úrovně jednotlivých středisek a vymezení jejich zázemí**
- výsledkem působení **regionálních rozdílů** je vznik **hierarchické regionální struktury**, pro kterou je sice typická relativní kontinuita velikosti a významu středisek od největších po nejmenší, ale **střediska i regiony stejné řádovostní úrovně mohou být různě velké**
- v zájmu výkonu **územní veřejné správy** naopak je, aby územní jednotky jedné řádovostní úrovně byly **co nejvíce stejné svojí velikostí** a aby počet jednotek jedné řádovostní úrovně (např. okresů) byl uvnitř jednotky vyšší řádovostní úrovně (např. kraje) pokud možno **co nejbližší**

(jak je tomu reálně v ČR?)

- cílem **optimálního územně správního členění** je řešení tohoto **rozporu mezi realitou regionální organizace a požadavky na optimální uspořádání územní veřejné správy**
- další rozpor pak vyplývá ze skutečnosti, že zatímco regionální organizace má ***dynamickou povahu*** (střediska mění v čase svoji funkci v systému), předpokladem kvalitního výkonu územní veřejné správy je **stabilita územně – správního členění (*statická povaha*)**

- tyto rozpory nemají žádné univerzální či optimální řešení; v **každé zemi existují různé systémy územně – správního členění**, odpovídající konkrétní regionální organizaci, ale i politickým představám a požadavkům na výkon veřejné správy
- v každém z existujících systémů se odráží také **historický vývoj** daného území (inercie vývoje)

Postup při poslední reformě územní veřejné správy (vznik obvodů ORP)

- v první fázi reformy územní veřejné správy zpracovali v roce 2000 na objednávku **Ministerstva vnitra ČR** D. Moravec a P. Doubrava (technici/matematici) modelaci správních obvodů pověřených obcí III. stupně
- jejich model však nebral zřetel na přírodní podmínky, komunikační síť a **nezohledňoval regionální procesy** (zejména dojížděku za prací a službami)
- na základě vyjádření jednotlivých obcí vznikla na počátku roku 2001 tzv. „**mapa přání**“, kde byla zachycena všechna stanoviska, která MV ČR získalo do 10. ledna 2001

- vedle „mapy přání“ byl v únoru 2001 sestaven také materiál „**Druhý postupový krok modelace správních obvodů pověřených obcí III**“, kde byly uvedeny i **počty obyvatel správních obvodů** tak, jak vyplynuly z návrhu jednotlivých obcí za předpokladu, že by **nedošlo ke změně hranic krajů**
- MV ČR v materiálu uvádělo, že u správních obvodů s min. **20 tis. obyvateli je volba pověřené obce téměř jistá**, u správních obvodů s **min. 15. tis. pravděpodobná**
- u ostatních menších (až na **zásadním způsobem zdůvodněné výjimky** – zejména **nadměrnou vzdálenost k jiné pověřené obci**) nepravděpodobná **(znáte nějakou takovou typickou výjimku?)**

V květnu 2001 se MV ČR obrátilo na dvě odborná pracoviště:

1) Katedru sociální geografie a regionálního rozvoje PŘF UK v Praze a

2) Výzkumné centrum regionálního rozvoje MU v Brně

- požadovaným kritériem zůstala **min. velikost správního obvodu 15 tis. obyvatel**;
navrhované správní obvody, které nesplňovaly požadavek minimální velikosti měly být přiřazeny k jinému správnímu obvodu
- v odůvodněných případech MV ČR akceptovalo i **výjimky pod 15 tis. obyvatel**

- pro vlastní řešení situace se odborná pracoviště **nemusela striktně držet aktuálních krajských hranic**
- zhotovitelé byli povinni **vycházet z druhého postupového kroku modelace správních obvodů**, ale i „mapy přání“
- počet pověřených obecních úřadů III. stupně se měl pohybovat v rozmezí **179 – 200 obcí**

V návrzích obou pracovišť (nejprve se vyjádřilo pražské, pak brněnské), které se postupně proluly, byly **promítnuty dlouholeté zkušenosti s regionální organizací ČR** a nakonec byly zvoleny tyto postupy:

- 1) hodnocení **postavení všech navržených obcí** (z 2. postupového kroku modelace) **ve veřejné správě** a hodnocení **geografické polohy**
- 2) využití poznatků z prací na **Atlasu obyvatelstva ČSSR (1987)**, kde byl mj. publikován mapový list „Regionální působnost středisek osídlení“ (autoři J. Maryáš, S. Řehák z brněnského pracoviště)
 - bylo zde využito podkladů z konstrukce tohoto mapového listu, bylo přihlédnuto k výsledkům **SLDB 1991** a k některým **průzkumům spádovosti obyvatelstva za prací a službami ze 2. poloviny 90. let**

3) analýza **vybavenosti pověřených obcí III. stupně byla** hodnocena z několika hledisek:

tyto obce budou **zajišťovat pro obyvatele svého správního obvodu určité služby** v oblasti veřejné bezpečnosti, daňové správy, práce a sociálních věcí, středního školství a specializovaného zdravotnictví...

→ pro hodnocení byla vybrána **územně podmíněná zařízení:**

- **pověřený obecní úřad**
- **obvodní oddělení policie**
- **zařízení úřadu práce nebo sociální péče**
- **specializované zdravotnictví**
- **finanční úřad**
- **střední školy**

- **existence každého typu střediskovosti byla ohodnocena 1 bodem**; na základě analýz byla stanovena podmínka pro min. střediskovost budoucích pověřených obcí III. stupně
- za **budoucí obce III. stupně** byly považovány ty **obce**, které z 6 možných bodů měly **alespoň nadpoloviční většinu (4)**, a to **nezávisle na tom, jestli jejich správní obvod podle „map přání“ dosahuje 15 tis. obyvatel**
 - **kritérium „4 bodů“ splňovalo v ČR 223 obcí**, z toho 171 splňovalo i kritérium velikosti
 - celkem bylo na území ČR **navrženo 179 pověřených obcí III. stupně**, z toho 164 včetně hlavního města Prahy vyhovovalo kritériu min. velikosti správního obvodu (15 tis. obyvatel) a 15 obcí tomuto kritériu nevyhovovalo

- **návrh pracovišť byl MV ČR víceméně respektován**, v průběhu června a července 2001 byly tyto analýzy doplněny **odbornými studii pracovníků MV ČR**
- věcné řešení 2. fáze reformy veřejné správy bylo projednáno vládou ČR v červenci 2001 → na tomto jednání byl **soubor 191 navržených pověřených obcí rozšířen o dvě**, a to Vodňany a Náměšť nad Oslavou **(víte proč Náměšť?)**
- postupně „politicky“ přibylo **dalších 12 pověřených obcí (dnes 205)**, zejména kolem velkých měst, jejichž vymezení si vymínilo MV ČR osobně (vznikly tak např. takové „hrůzy“, jako je ORP Šlapanice)