

PŘEDNÁŠKA č. 5

Dynamika obyvatelstva

DYNAMIKA OBYVATELSTVA

- Obyvatelstvo není statický element, naopak vyznačuje se **silnou dynamikou změn** (charakteristický rys každé populace)
- Jedná se o změny **počtu, struktury, prostorového rozložení** a dalších znaků populace
- Velké množství forem demografické dynamiky lze rozdělit v zásadě do **tří kategorií pohybu**:

- 1) přirozený pohyb obyvatelstva** (vnitřní změny) je výsledkem přirozeného rozmnožování a umírání obyvatelstva.
- Podle vztahu těchto procesů jde buď o **přirozený přírůstek** nebo **úbytek obyvatelstva**

- 2) mechanický pohyb (mobilita)** obyvatelstva zahrnuje všechny **prostorové přesuny** obyvatelstva.
- Největší pozornost je však obvykle věnována **migračním pohybům** zahrnujících emigraci a imigraci obyvatel
 - Podle poměru těchto složek dochází buď k **migračnímu přírůstku** nebo **úbytku obyvatelstva**

3) sociálně-ekonomický pohyb zahrnuje přesuny obyvatelstva mezi jednotlivými sociálními skupinami

- Tento pohyb je zpravidla následkem **sociálně právních změn** týkajících se obyvatelstva - může jít např. o změnu rodinného stavu, zaměstnání, úrovně vzdělání, sociální příslušnosti apod.
- Výsledkem tohoto pohybu jsou **změny ve struktuře obyvatelstva podle ekonomických a sociálních znaků**

PŘIROZENÝ POHYB

- **Přirozený pohyb** (někdy také přirozená měna) **obyvatelstva** vzniká tím, že se obyvatelé rodí a umírají. Zahrnuje tedy populační procesy, které souvisí s:
 - rozmnožováním - jde o proces **porodnosti** (*natality*)
 - umíráním - jde o proces **úmrtnosti** (*mortality*)
- K **dalším populačním procesům**, jež mohou do jisté míry ovlivnit základní procesy (především porodnost), avšak **nevstupují přímo do bilance přirozeného pohybu**, patří hlavně **sňatečnost**, **rozvodovost** a **potratovost (ale..)**

- **První údaje o přirozeném pohybu obyvatelstva** na území českých zemí pocházejí z ***císařské konskripce z roku 1762***
- Údaje **nelze považovat za zcela spolehlivé**, zejména přepočtené relativní údaje – počty obyvatel z konskripcí byly nedokonalé

Pro srovnání: mezi roky 1760-1770 v Čechách
(bez Moravy a Slezska – zde nižší pp):

- Narozených: 85–96 tis. (**natalita 43-46 promile**)
- Zemřelých: 66-83 tis. (**mortalita 32-40 promile**)
- ***Přirozený přírůstek***: 12-23 tis. (**6-11 promile**)
(Kolik je to zhruba dnes?)

Vysoká natalita i mortalita českých zemí, roční přirozený přírůstek koncem 18. století kolem 10 promile...poměrně příznivé období

Průběh 19. století:

- napoleonské války,
- finanční bankrot roku 1811,
- zahájení 1. průmyslové revoluce,
- metternichovský absolutismus...

....revoluční rok 1848,

- Bachův absolutismus,
- liberalizace společnosti,
- druhá průmyslová revoluce (od 70. let 19. stol.),
- ekonomická krize následovaná **renesancí naší ekonomiky, která se stává nejdůležitější v celém Rakousku-Uhersku**

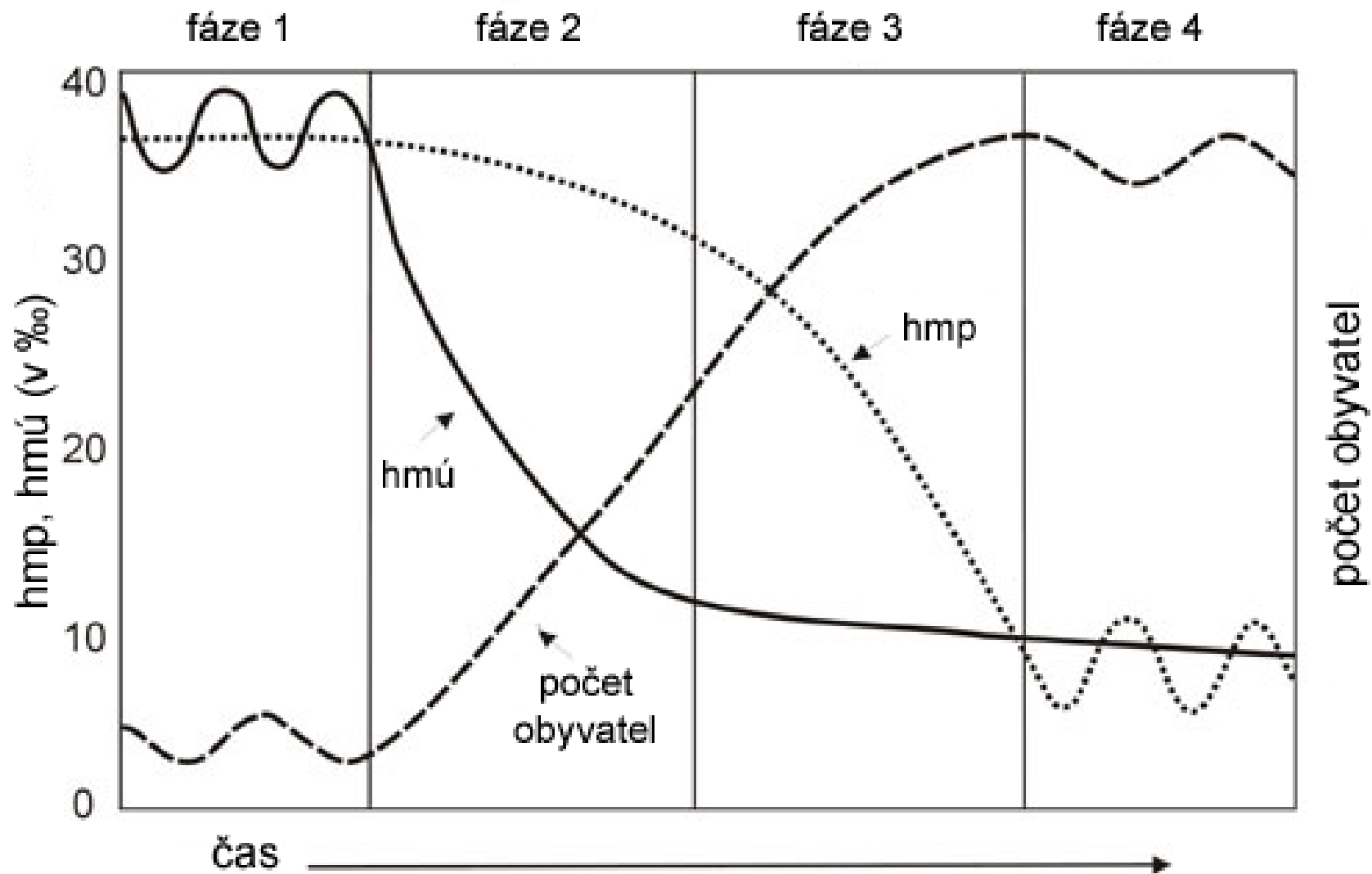
...vše mělo vliv na kolísání přirozeného přírůstku

....tohle vše se projevilo ve velkých **výkyvech přirozené měny obyvatelstva**, od velmi nízkého přirozeného přírůstku v letech 1805-14 (2-6 promile) po období **liberalizace** (od 60. let) a **národního obrození** (9-11 promile)

- **Počet narozených** se pohyboval od 200 do 330 tis., **zemřelých** mezi 150-245 tis.
- Hrubá míra sňatečnosti v 19. stol. mezi 7-9 promile

- Konec 19. a počátek 20. století se nese ve znamení **vrcholné druhé fáze demografického přechodu** (*Víte co to je?*)
- Od konce 19.století se **natalita snižuje jen mírně, výrazně se ale snižuje mortalita** – jedná se o **přelom ve vývoji celkové úmrtnosti**, která se přibližuje hranici 20 promile
- Také úspěšně se šířící vlna **novomalthusianismu** (*co to je?*) (zatím mírnější pokles natality) **předznamenává pozdější prudký pokles reprodukce obyvatelstva po roce 1900**

Model demografického přechodu



Dvacáté a počátek 21. století lze z hlediska přirozené reprodukce členit do **9 vývojových etap**:

1. Etapa 1901-1918

- Vysoká porodnost se pravidelně snižuje (průměr však stále 31 promile ročně)
- Úmrtnost klesá něco nad **20 promile („revoluční hodnota“)**, stále **vysoký přirozený přírůstek se drží těsně pod 10 promile ročně**
- 1. světová válka: přirozené zhroucení všech křivek, **1815-18 přirozený úbytek obyvatel** (-6 promile)


2. Etapa 1919-1937

- Období „první republiky“ se zpočátku (1919-22) jeví jako „**kompenzační**“ - porodnost 22-26 promile, úmrtnost 15-17 promile (pp kolem 6,5 promile)
- **Později prudký pokles porodnosti** na 14 a **stabilizace úmrtnosti** pod 13 promile (pp v roce 1937 jen 1,5 promile) – vrchol **třetí fáze demografické revoluce** (konec)

3. Etapa 1938-1944

- Další válečné období; došlo „paradoxně“ ke **zvýšení sňatečnosti i porodnosti** – v jiném tempu ve vnitrozemí a v pohraničí (***kde více?***)
- **Celková úmrtnost se** postupně u civilního obyvatelstva **zvyšovala**, nikoliv však skokově (14 promile)

4. Etapa 1945-1960

- V poválečných letech vysoká sňatečnost (kolem 10 promile), **vysoká porodnost** (22) a **poměrně nízká úmrtnost** (12)  **vysoký pp** (až 11,5 promile)
- Později **pokles sňatečnosti, porodnosti**, ale i úmrtnosti (příznivé)
- Založena **Státní populační komise** (1956) se snahou změnit nepříznivý populační vývoj

5. etapa 1961-1970

- Snížení porodnosti pod 14 promile
- **Snížení úmrtnosti pod 11 promile**, což mírně kompenzovalo nižší porodnost
- **Demograficky a reprodukčně nepříznivé období**

6. Etapa 1971-1980

- Vysoká sňatečnost (kolem 10 promile)
- **Vysoká porodnost** (v letech **1974-76 těsně pod 20 promile** → období „*renaissance natality*“)
- Bohužel se **zvýšila úmrtnost** až ke 13 promile
- Konec období: nepříznivý ekonomický vývoj, vzestup cen a „příprava“ na velmi nepříznivou etapu reprodukce obyvatelstva

7. Etapa 1980-1990

- **Snížení sňatečnosti i porodnosti** (až na 13,3 promile v roce 1989), **postupné snižování úmrtnosti** z 13,1 na 11,6 promile v roce 1989
- Došlo ke **snížení životní úrovně rodin** v důsledku **zdražení** životních potřeb v letech 1979, 1982, 1985
- Příklad: **ceny potravin** se zvedly mezi lety 1977 a 1985 o **21 %**, nepotravinářské zboží a služby o 18 %, veřejné stravování o 35 %...
- Zvláště podražilo **dětské oblečení a obuv**, což mělo neblahé následky na výrazné snížení porodnosti

8. Etapa 1991-2000

- **Změna životních hodnot** obyvatelstva, přijaty nové modely podobné západoevropským
- Šíří se **nesezdané soužití** partnerů, **snižuje se sňatečnost** (ze 7 až na 5 promile), **porodnost** (z 12 na 9 promile v roce 2000), rapidně **klesá počet dětí připadajících na jednu ženu**
- **Úhrnná plodnost** („počet dětí na 1 ženu“) **klesla z 1,89 (rok 1990) na negativně rekordních 1,13!!** (rok 1999)

- **Počet *narozených*** se pohyboval od roku 1994 kolem hranice **90 tis.** dětí!!!
- **Mírně se snižuje *úmrtnost*** (z 11,8 na 10,6 promile v roce 2000), což znamená **prodlužování délky lidského života**
- Zlom v roce **1994 (!!)**: začíná ***přirozený úbytek obyvatelstva ČR*** (v letech 1990-93: 0,1-0,5 promile kladný, pak až do roku 2000 kolem -2 promile ročně)

- *Rozvodovost* je **setrvale kolem 3 promile**
- Počet *rozvodů na 100 sňatků* se zvýšil z **41 na 54**
- *Kojenecká úmrtnost* klesla z 10,8 na **4,1 promile!!** (rok 2000), novorozenecká úmrtnost ze 7,7 na 2,5 promile
- *Potratovost* klesla z **12,2 na 4,6 promile**; počet **potratů** na 100 narozených klesl z **98 na 52!!**

- Podíl ***mimomanželsky narozených dětí*** vzrostl z 10 na 22 % (rok 2000)
- ***Průměrný věk matek*** se zvýšil z 24,7 na 27,2 roku
- ***Průměrný věk při prvním sňatku*** u M: z 24,7 na 28,5 roku, u Ž: z 22,2 na 26,2 roku
- ***Naděje dožití při narození vzrostla*** u M: z 68,3 na 71,7 roku, u Ž: z 75,7 na 78,4 roku

9. Etapa 2001-2010

- Jedná se o **demograficky příznivější období** než to předchodí, zvláště pak jeho konec
- V prvních letech ještě oscilace **porodnosti** kolem 90 tis. dětí ročně (9 promile), později růst na 102,5 tis. (rok 2005) a **120 tis. v roce 2008 (11,5 promile)**
- **Počet dětí narozených mimo manželství vzrostl z 23,5 % na 40,3 % !!**
...(a mezi roky 1990-2010 z 8,5 % na 40,3 %!!!)

- **Úhrnná plodnost se zvýšila** z 1,15 (rok 2001) na 1,50 (2008), 1,49 (2010)
- **Sňatečnost** se dostala na **historické minimum** a pohybuje se kolem 5 promile
- **Rozvodovost** je stále kolem 3 promile; **počet rozvodů na 100 sňatků se dostal až na 74** (rok 2004), v roce 2010 to bylo 66 rozvodů; **úhrnná rozvodovost** (tedy jaký podíl uzavřených manželství se rozvede) **dosahuje téměř 50 %**

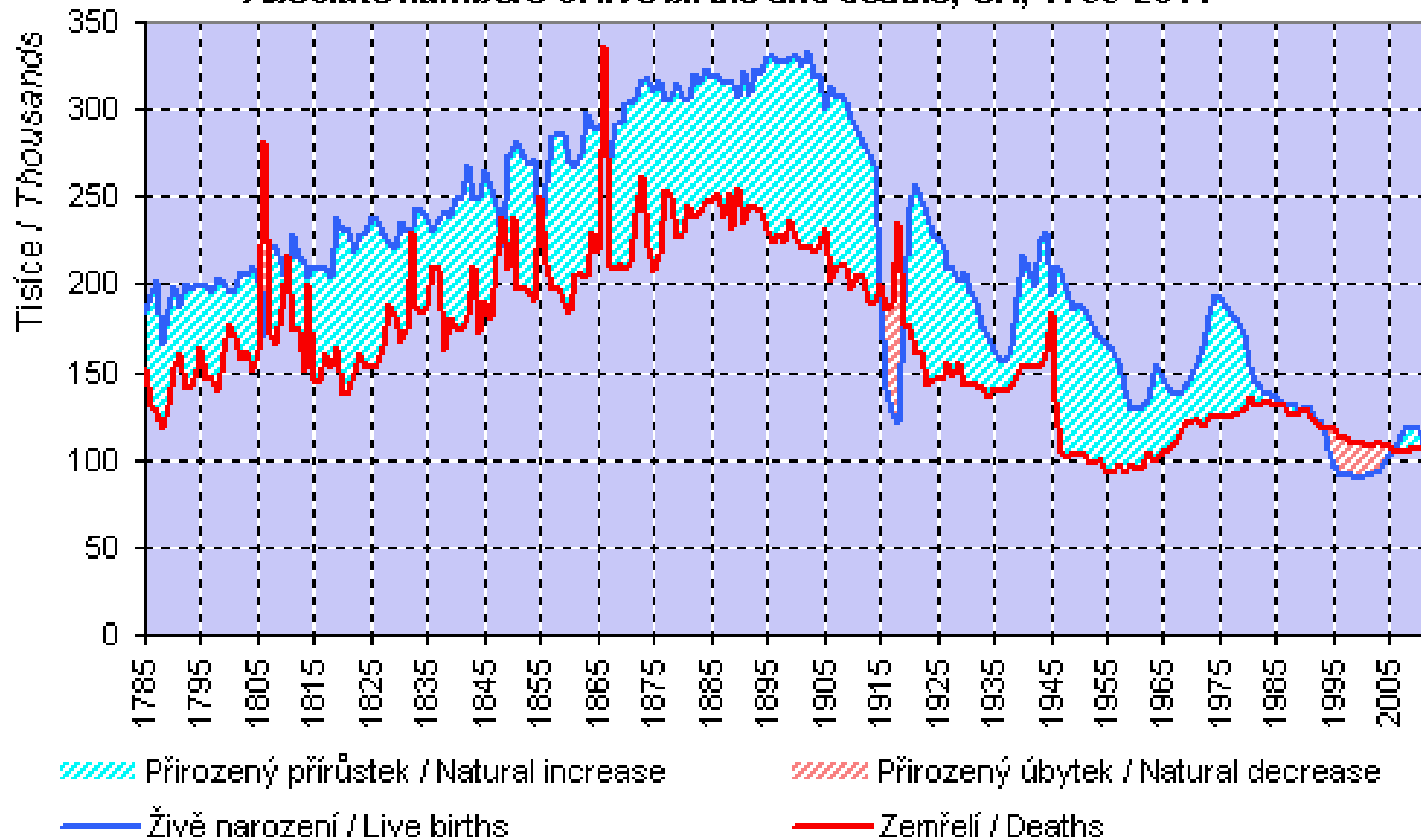
- Počet zemřelých se pohybuje něco nad 100 tis. hranicí (107 tis. v roce 2010), **úmrtnost** (těsně nad 10 promile, v roce 2010: 10,2) **se blížila historickému minimu** z konce 50. a poč. 60. let, kdy byla pod 10 promile
- **Kojenecká úmrtnost ještě klesla z 4,0 na 2,8 promile (2010)**, což nás vyneslo mezi **první desítku zemí světa!!**; novorozenecká z 2,3 na 1,6 promile (2009); (2010 to bylo 1,7 promile)
- **Počet potratů** na 100 narozených **klesl z 50 na 33** a stále mírně klesá

- **Průměrný věk matek vzrostl** z 27,5 na 29,6 roku
- **Průměrný věk při narození 1.dítěte vzrostl** z 25,3 na 27,6
- **Průměrný věk při prvním sňatku vzrostl** u M: z 29,2 na 32,2 roku; u Ž: z 26,9 na 29,4 roku
- ...všechny tyto hodnoty dlouhodobě pravidelně rostou

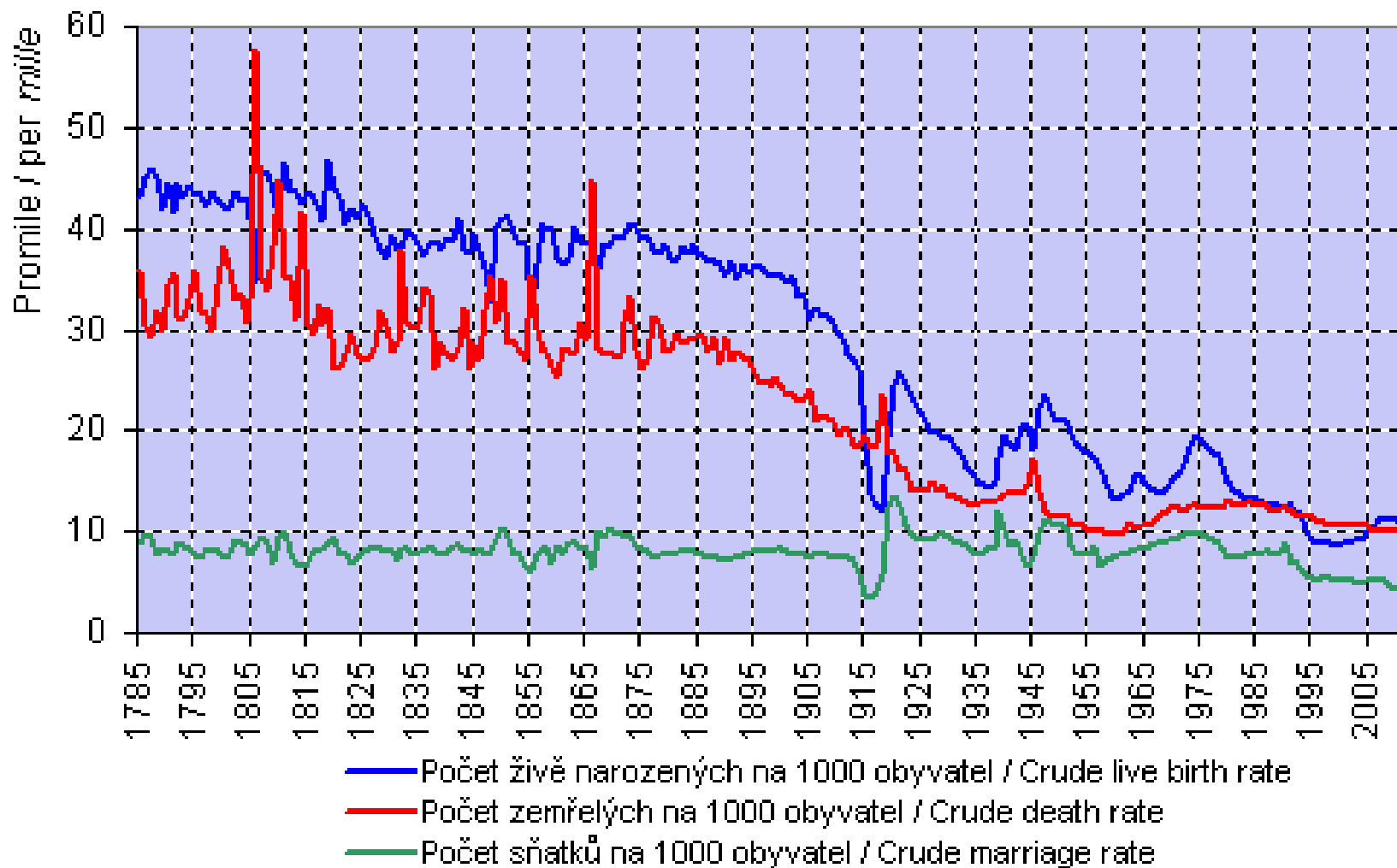
- ***Přirozený přírůstek*** se dostal ze záporných hodnot (pod -2 promile) trvajících do roku 2005 do **kladných (1,4 v roce 2008); (2010: 1,0)**
- ***Celkový přírůstek*** od počátku 90. let prakticky nulový či mírně záporný se dostal v **roce 2007 na 9,1 promile!!** (naposledy na počátku 50. let); v roce **2010 pokles** na 2,5 promile
- ***Naděje dožití*** při narození **vzrostla** pro muže ze 72,1 na **74,4 roku**, pro ženy ze 78,4 na **80,6 roku**
- **Rozdíly v naději dožití mezi muži a ženami** se stále **snižují**, ale hodnoty za ČR stále zdaleka **nedosahují hodnot společensky a ekonomicky vyspělých zemí**

Absolutní roční počty narozených a zemřelých, ČR, 1785-2011

Absolute numbers of live births and deaths, CR, 1785-2011

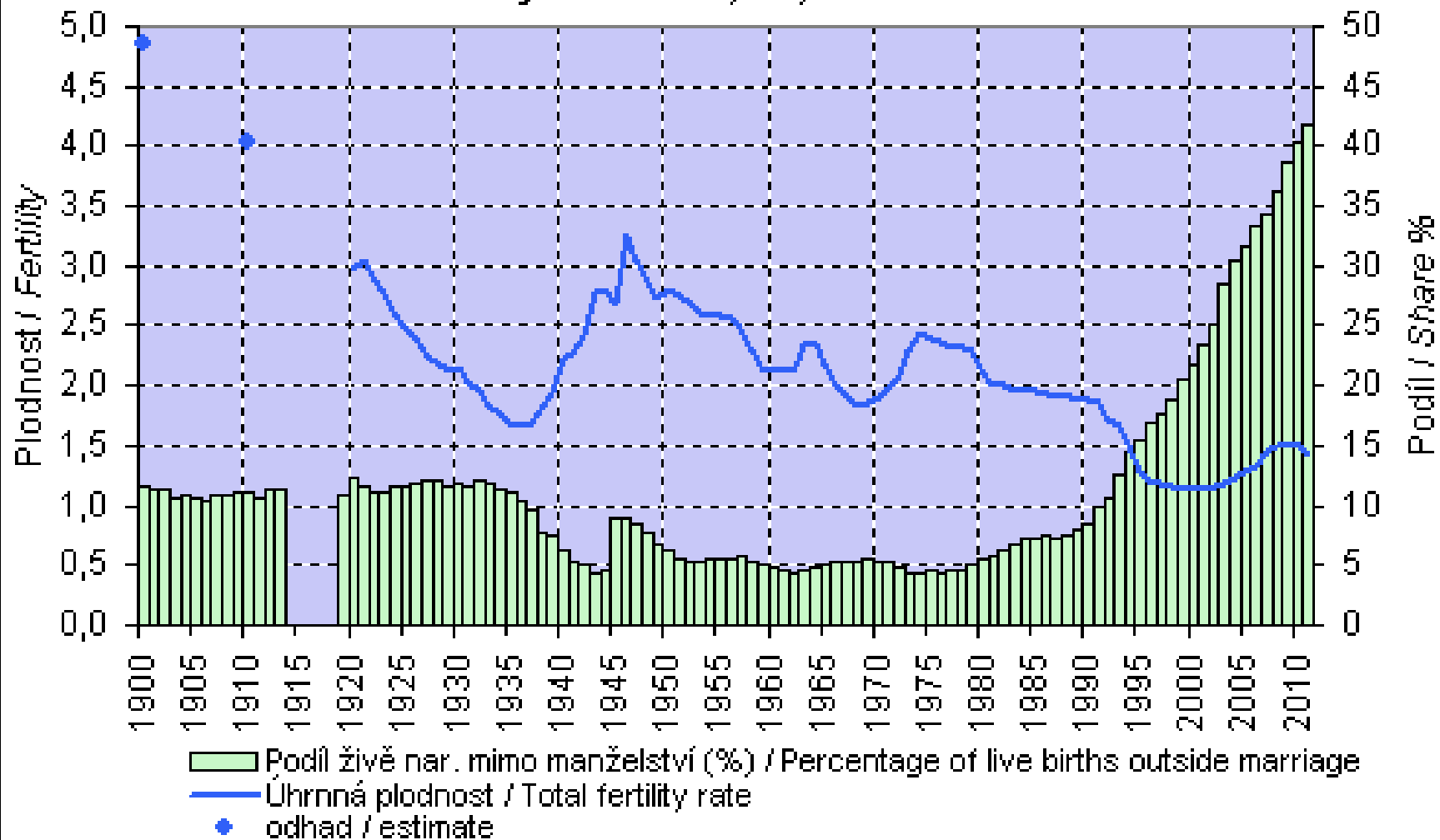


Hrubé míry, ČR, 1785-2011 / Crude rates, CR, 1785-2011

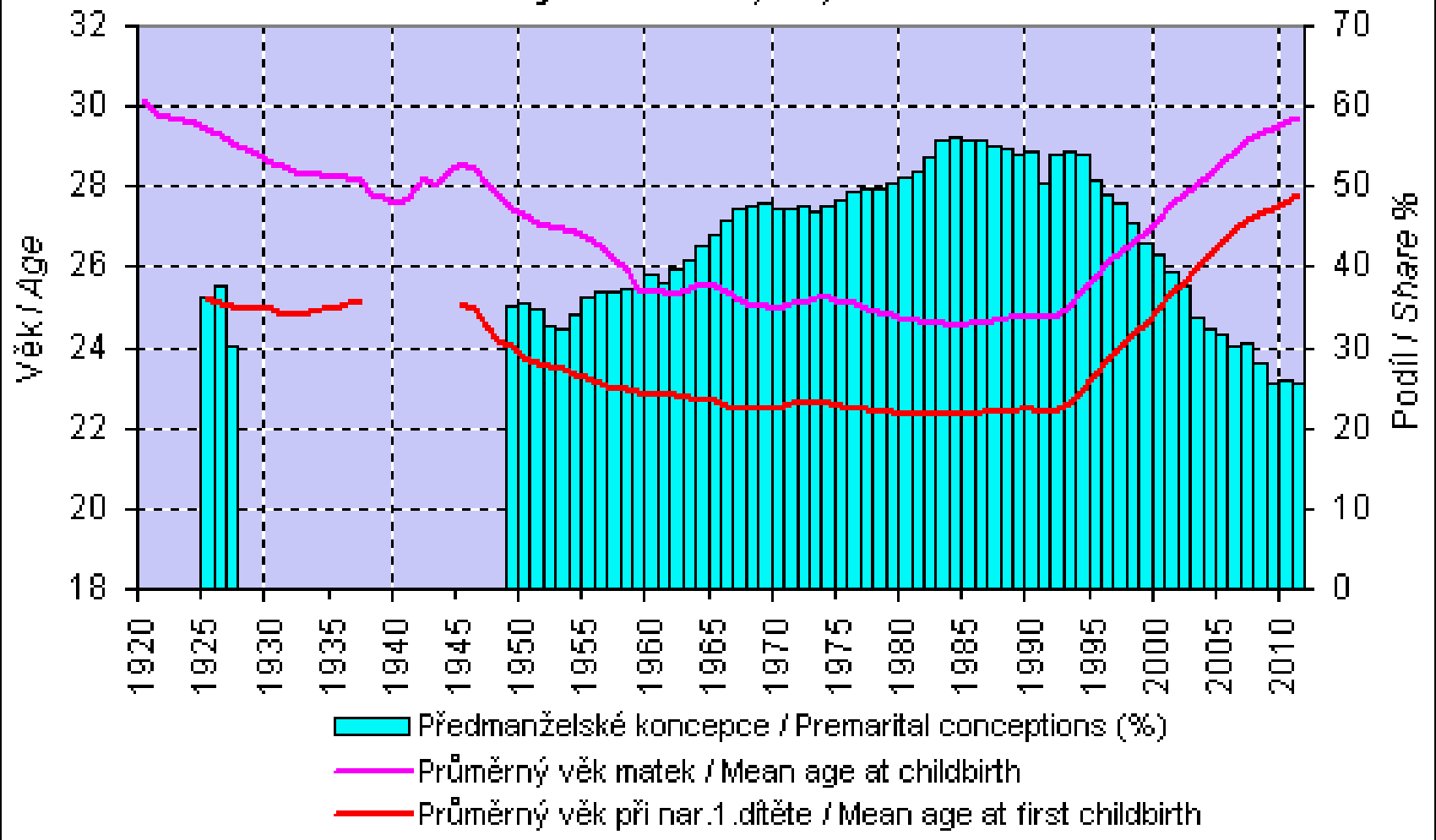


Ukazatele plodnosti I, ČR, 1900-2011

Fertility indicators I, CR, 1900-2011

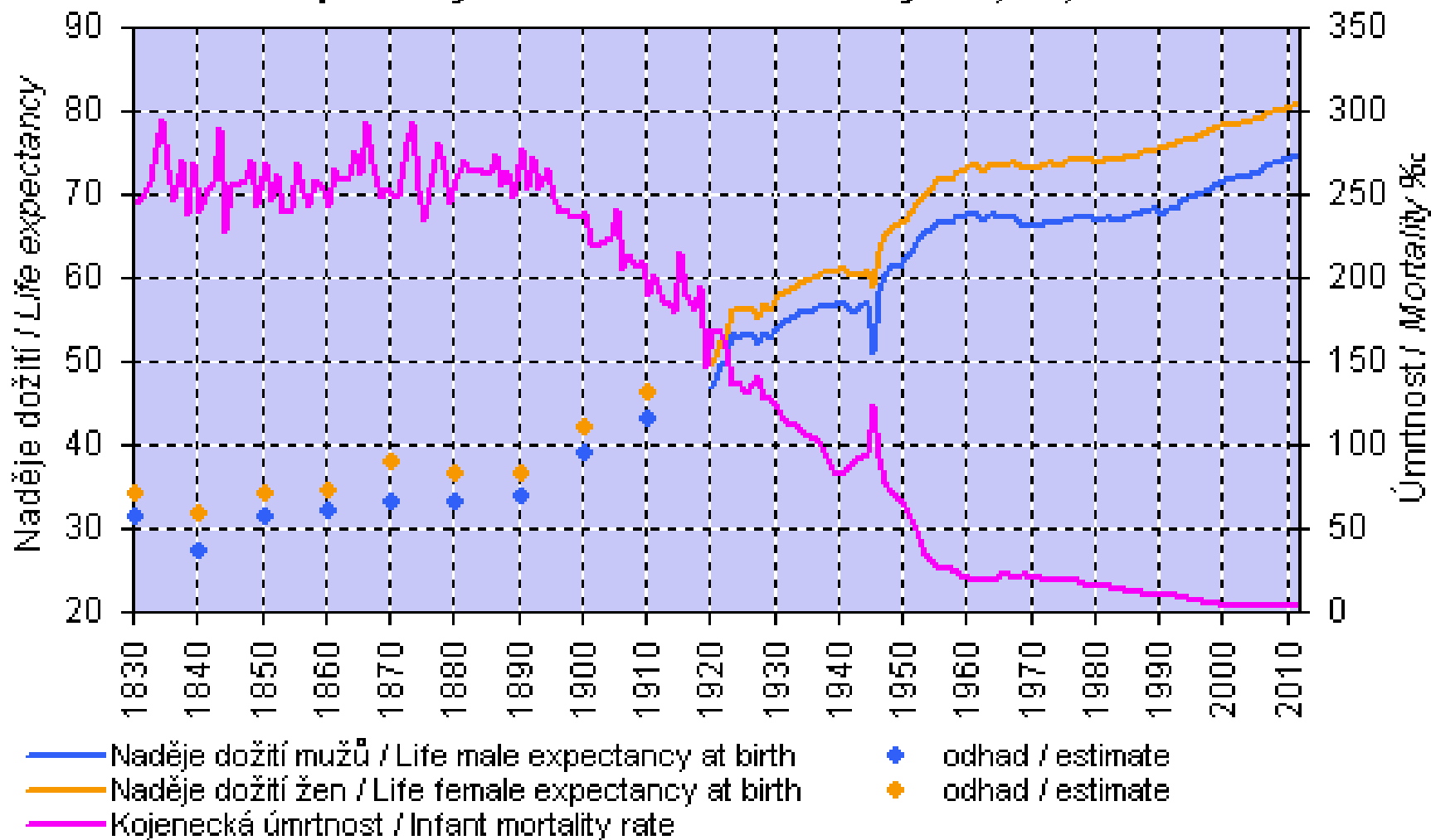


Ukazatele plodnosti II, ČR, 1920-2011
Fertility indicators II, CR, 1920-2011



Co je to předmanželská koncepce? Jak to že byl ve 20. a 30. letech tak vysoký průměrný věk matek a průměrný věk při narození 1. dítěte?

Naděje dožití při narození a kojenecká úmrtnost, ČR, 1830-2011
Life expectancy at birth and infant mortality rate, CR, 1830-2011



MECHANICKÝ POHYB (MOBILITA)

Nejčastěji se pod pojmem *pohyb (mobilita)* *obyvatelstva* rozumí určitá **změna v zařazení jedince (obyvatele)** v nějakém systému určených jednotek (útvary):

- pokud jsou těmito jednotkami prostorové (regionální) útvary, jedná se o **prostorovou mobilitu obyvatelstva** (také regionální či geografická mobilita obyvatelstva)
- pokud jsou jednotkami takového systému určité sociální útvary (profesní, sociální, kulturní skupiny), jedná se o **sociální mobilitu obyvatelstva**

V zásadě rozlišujeme **čtyři základní typy prostorových pohybů**:

- 1) Migrace (stěhování) obyvatelstva** je takový jednorázový pohyb, při němž dochází ke **změně trvalého bydliště** bez ohledu na to, zda jde o stěhování v rámci určité sídelní struktury, stěhování mezi regiony či mezistátní stěhování.
- 2) Dočasné změny pobytu** (někdy také sezónní migrace) jsou změny bydliště na určitý vymezený čas (statisticky evidováno jako dočasný pobyt), přičemž **místo trvalého pobytu se nemění**

3) Pravidelné pohyby (periodické). Jedná se především o **dojízd'ku do zaměstnání** označující takový pohyb ekonomicky aktivních obyvatel, který vyplývá z **rozdílnosti místa jejich pracoviště a místa trvalého bydliště**. Z formálního hlediska je charakteristickým rysem **relativní pravidelnost** pohybu obyvatel (oscilace), někdy se tento typ mobility označuje jako *kyvadlová migrace*. Velmi podobné znaky má i **dojízd'ka žáků, učňů a studentů do škol**.

4) Nepravidelné dočasné pohyby obyvatelstva (*turbulence*), jejichž účelem bývá nejčastěji **cestovní ruch a rekreace, služby, nákupy, sport, obchodní a služební cesty** a další

Úplné informace o těchto typech pohybů obyvatelstva lze získat **pouze prostřednictvím sčítání lidu, domů a bytů**


Objem vnitřní migrace v České republice je dán **stěhováním z obce do jiné obce !!!** (důležité), tedy nikoliv mezi místními částmi jedné obce (tento pohyb se neeviduje!!)

→ proto je třeba brát v úvahu, že **souhrnný rozsah stěhování** je ovlivněn i **počtem obcí**

- kdyby se tedy počet a struktura změn bydliště podle územních jednotek nezměnila, bude **v obdobích po slučování obcí počet** případů zde hodnocených **stěhování menší**; naopak v obdobích po dezintegraci obcí bude počet stěhování větší

- **většina našich statistik uvádí údaje o počtu stěhování**, nikoliv o počtu stěhujících se osob, někteří se totiž **stěhují za rok vícekrát**
- **počet stěhování** je tedy oproti počtu stěhujících se **vyšší**, ale rozdíl se zmenšuje, to znamená, že se snižuje počet osob stěhujících se za rok vícekrát
- např. v roce 1991 byl počet stěhování proti počtu stěhujících se o 3,9 % vyšší, v roce 2004 to bylo o 1,4 %

- Údaje o vnitřní, ale i zahraniční migraci **nebyly nikdy zcela spolehlivé**, tato se zvyšovala se zavedením sčítání lidu, ale i se sledováním přirozené změny obyvatelstva
- Do roku 1914 bylo vnitřní stěhování de facto v rámci celého Rakouska-Uherska
- **Vliv na vnitřní migrační pohyby** měly především **události spojené s rokem 1848** (zrušení poddanství a roboty), **rozvoj železnice a 2. průmyslová revoluce**

- Obyvatelstvo se stěhovalo **z venkova do měst za prací v továrnách**, nejprve do oblastí s textilním průmyslem, později strojírenským i těžebním (uhlí)
 Mostecko a Teplicko, Plzeňsko, Pražsko-Kladensko, Sokolovsko, Karlovarsko, Brněnsko a Ostravsko
- Zvyšovala se **urbanizace** a rychle **rostla populace střediskových měst**

- Ještě v **období 1. republiky** lze **vnitřní migraci** na území českých zemí **odvodit** jen ze sald tzv. **diferenční statistiky (sčítání lidu)**
- **Největší relativní zisky** vykázaly v tomto období okresy: Praha-venkov (47,9 %), Ríčany (44,4 %), Hl. m. Praha (22,4 %), Brno-město (15,9 %), Jablonec nad Nisou (14,4 %)...
- Od roku 1950 byla zavedena **statistika vnitřního stěhování** jako nová součást pravidelné demografické statistiky

- Vnitřní stěhování bylo definováno jako **změna trvalého bydliště (pobytu) obyvatele z jedné administrativní obce do jiné obce**
- Nejprve se v rámci vnitřního stěhování sledovali **jen čs. státní občané**, od roku 1954 byl okruh rozšířen o cizí státní příslušníky a bezdomovce
- Od roku 1976 má **speciální postavení Praha** (stěhování mezi městskými obvody (okresy) a urbanistickými obvody (obce))

- Jako ***typy vnitřního stěhování*** se rozeznávají stěhování mezi:
 - **Obcemi téhož okresu**
 - **Okresy téhož kraje**
 - **Kraji celé republiky**

(Kde je to asi nejvíce?)

Nejčastější důvody stěhování se liší podle vzdálenosti, na kterou se lidé stěhují, ale obecně platí:

- 1) za rodinným příslušníkem
- 2) bytový
- 3) jiný důvod
- 4) sňatek
- 5) zdravotní
- 6) pracovní

Co to ukazuje?

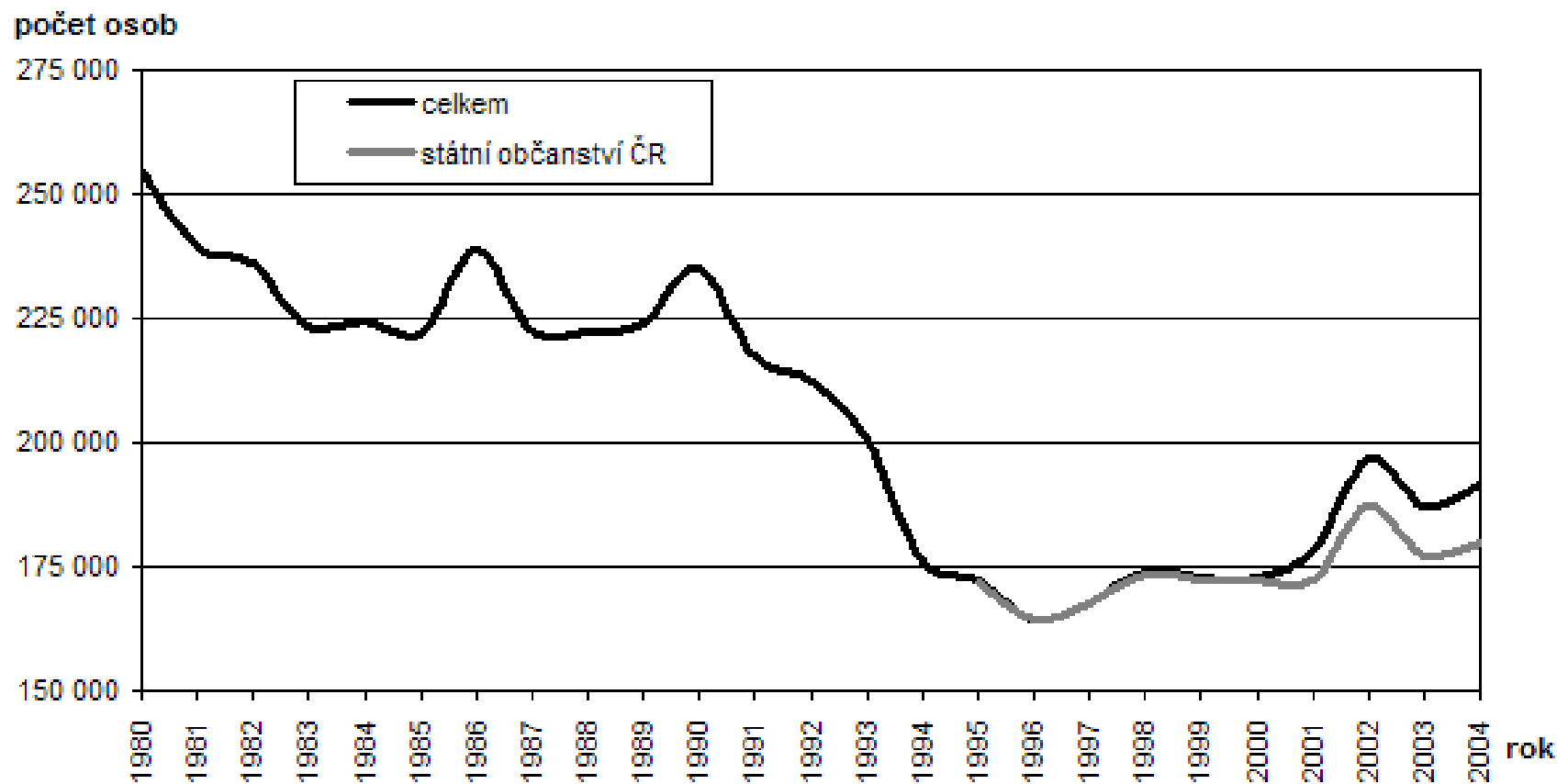
- **Migrační pohyby** na území českých zemí se v období **1945-1999 udávají hodnotou 16 mil. osob**, hovoří se tedy o vysoké prostorové mobilitě českých zemí
- Jen v letech 1945-1950 se migrační pohyby odhadují na 5 mil. osob
- **Počet stěhujících se postupně snižoval**, promítly se do něj jak **jiné důvody mobility** (původně značně ekonomické, později rodinné a bytové..), tak **změny v administrativním uspořádání státu a politika slučování obcí**

Jen pro ilustraci

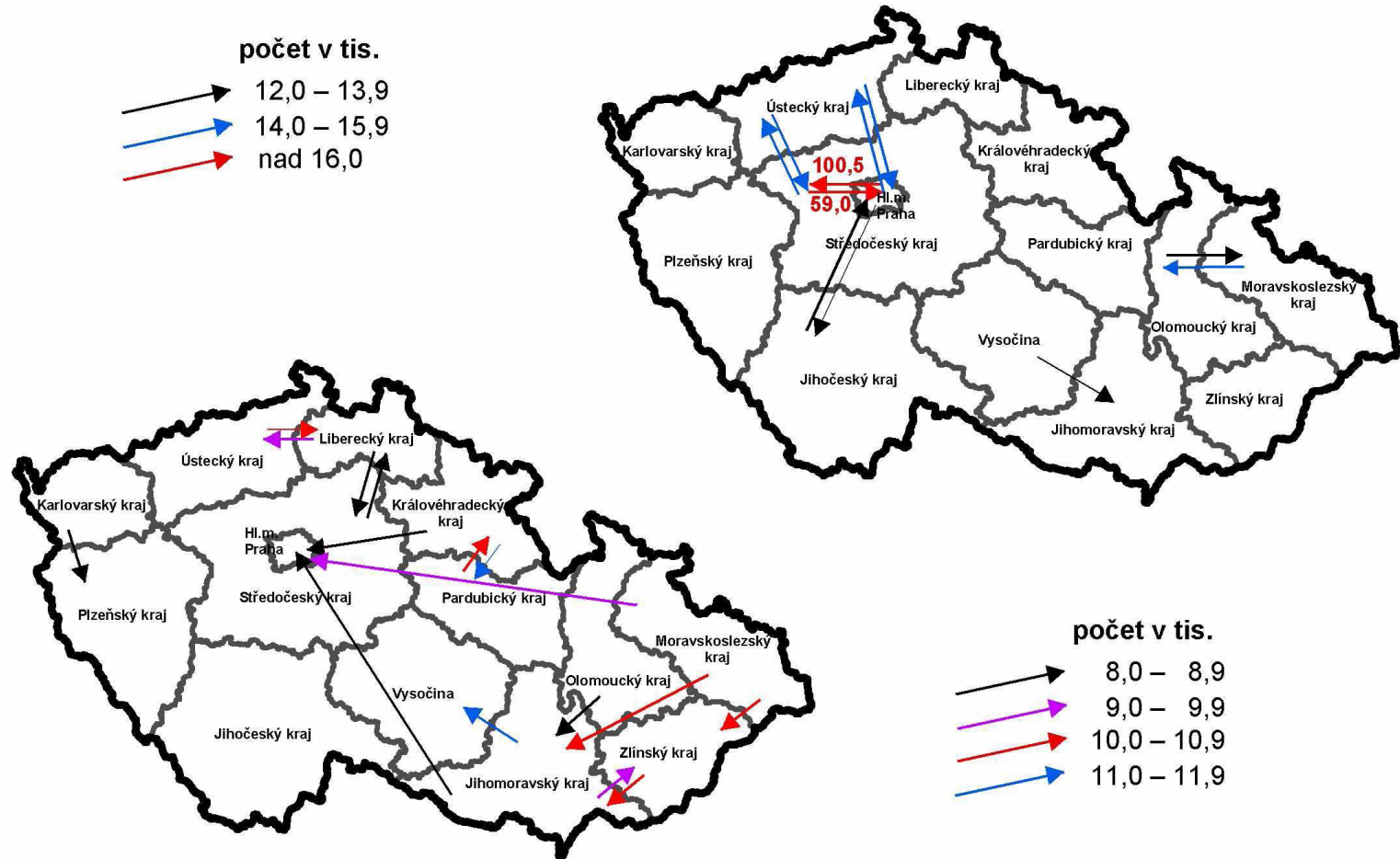
- 1950-1959: 3,9 mil. stěhujících se
 - 1960-1969: 2,8 mil.
 - 1970-1979: 2,8 mil.
 - 1980-1989: 2,6 mil.
 - 1990-1999: 2,2 mil.
 - 2000-2004: 0,9 mil.
-
- **Největší podíl má stěhování z obce do obce v rámci okresu** (v průběhu uvedených let 40-46 %), potom mezikrajské stěhování (30-35 %) a meziokresní v rámci kraje (19-25 %)

(Jak si stojí intenzita stěhování u nás ve srovnání s vyspělým světem?)

Objem vnitřního stěhování v ČR v letech 1980-2004

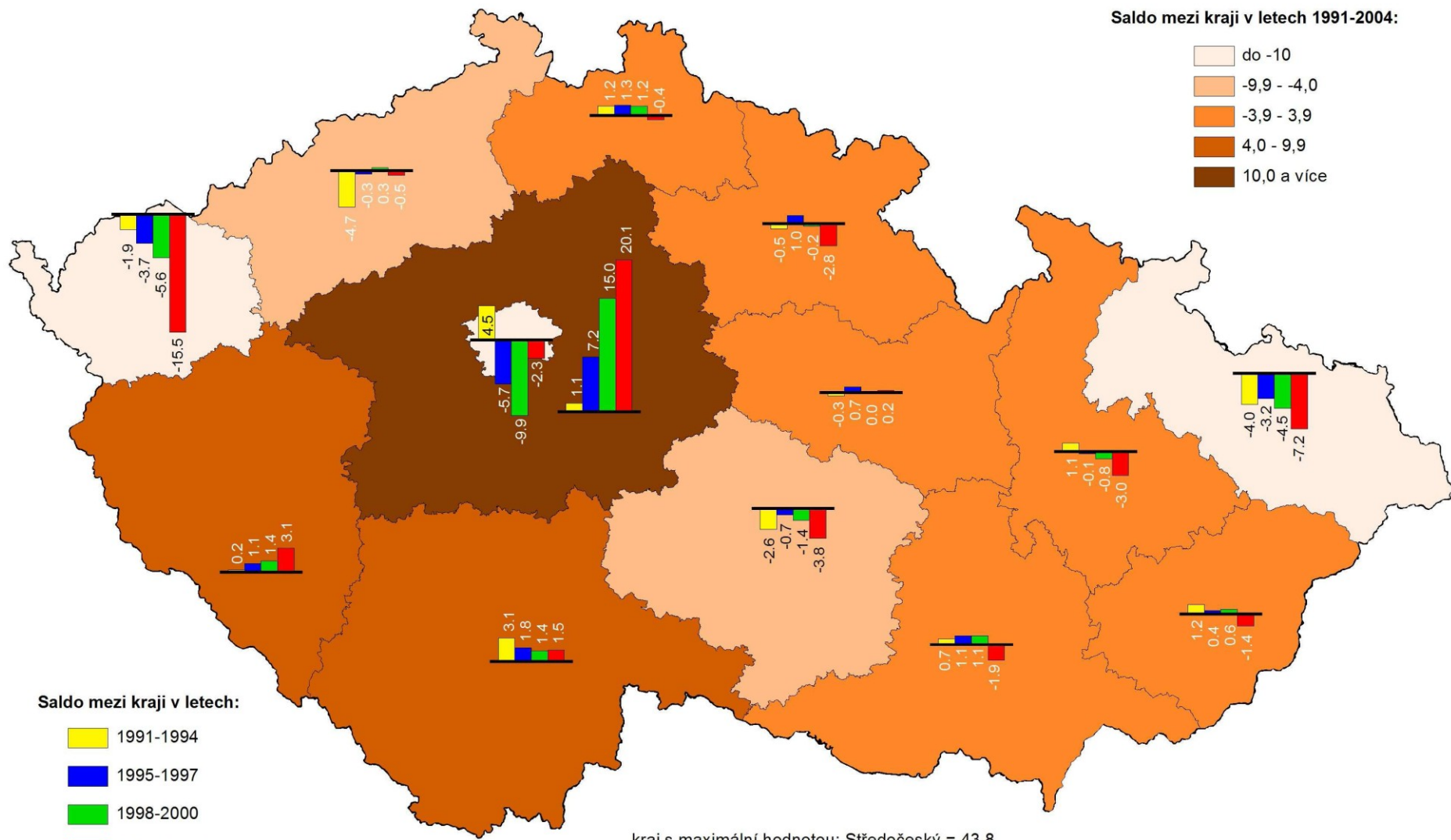
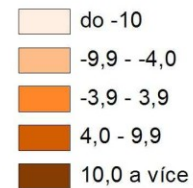


Proudy stěhování mezi kraji v ČR v souhrnu za roky 1991-2004



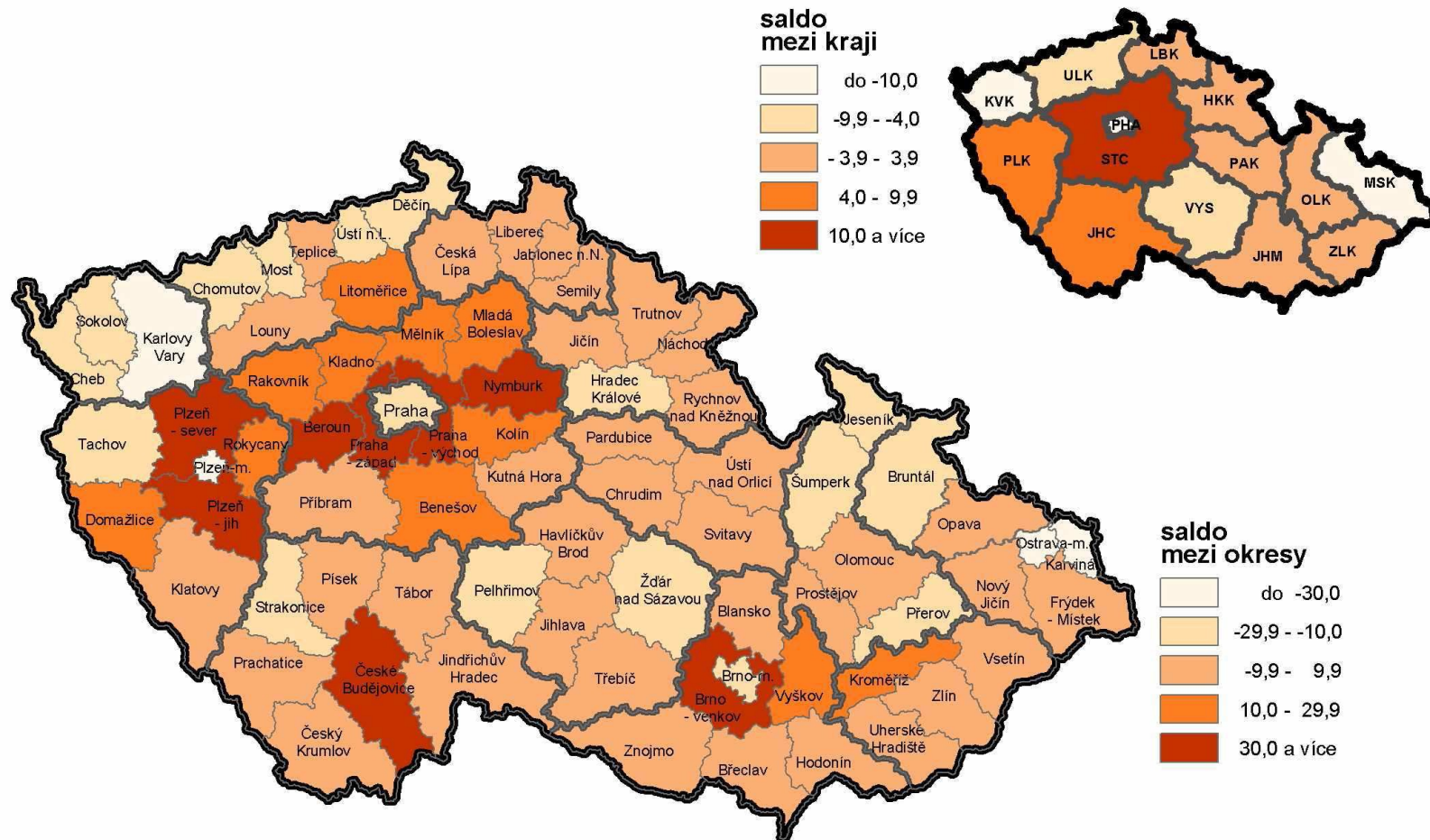
Saldo stěhování mezi kraji v ČR na 1000 obyvatel (v letech 1991-2004)

Saldo mezi kraji v letech 1991-2004:



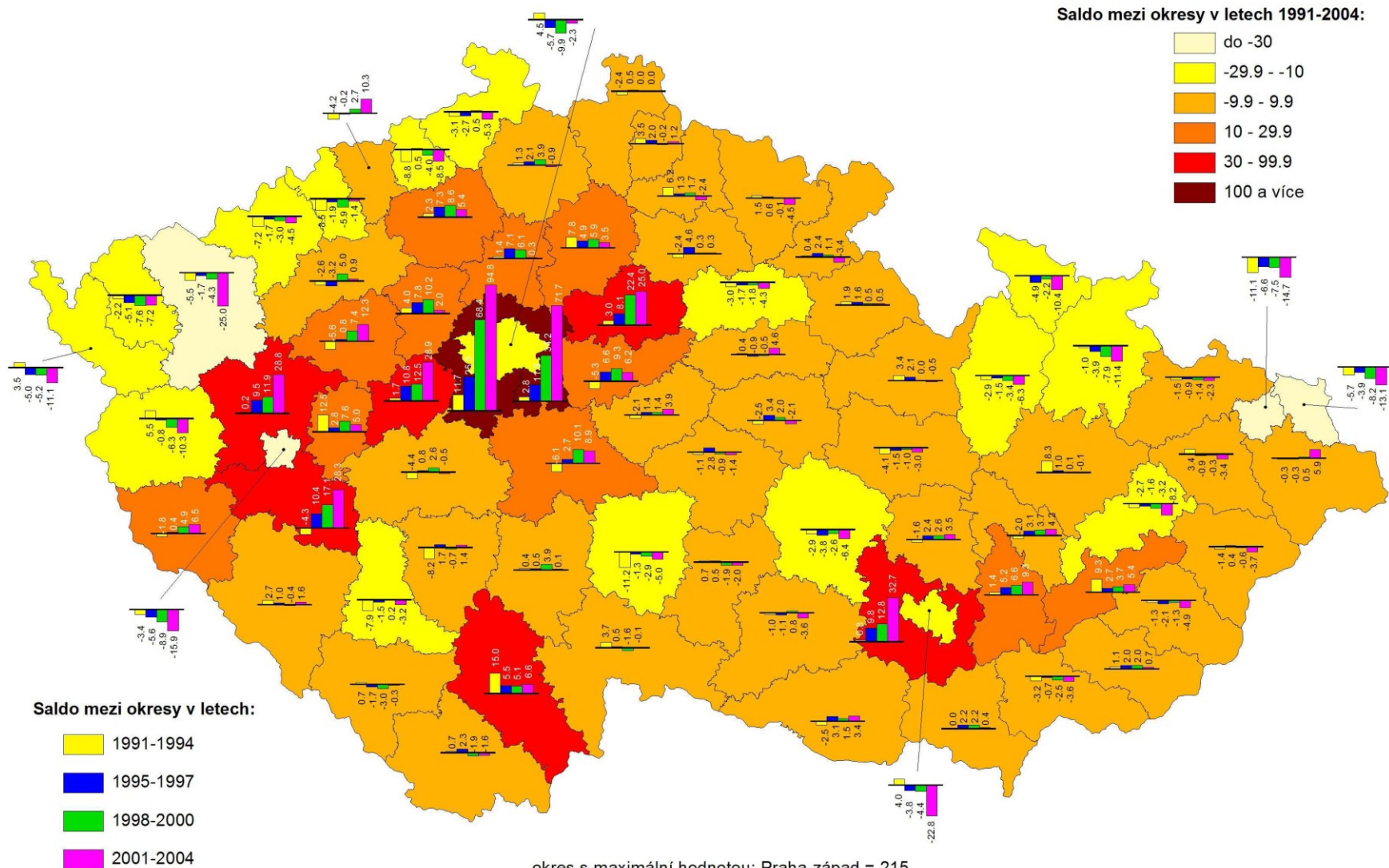
kraj s maximální hodnotou: Středočeský = 43.8
kraj s minimální hodnotou: Karlovarský = -26.8

Saldo stěhování mezi kraji a mezi okresy v ČR na 1 000 obyvatel v souhrnu za roky 1991-2004



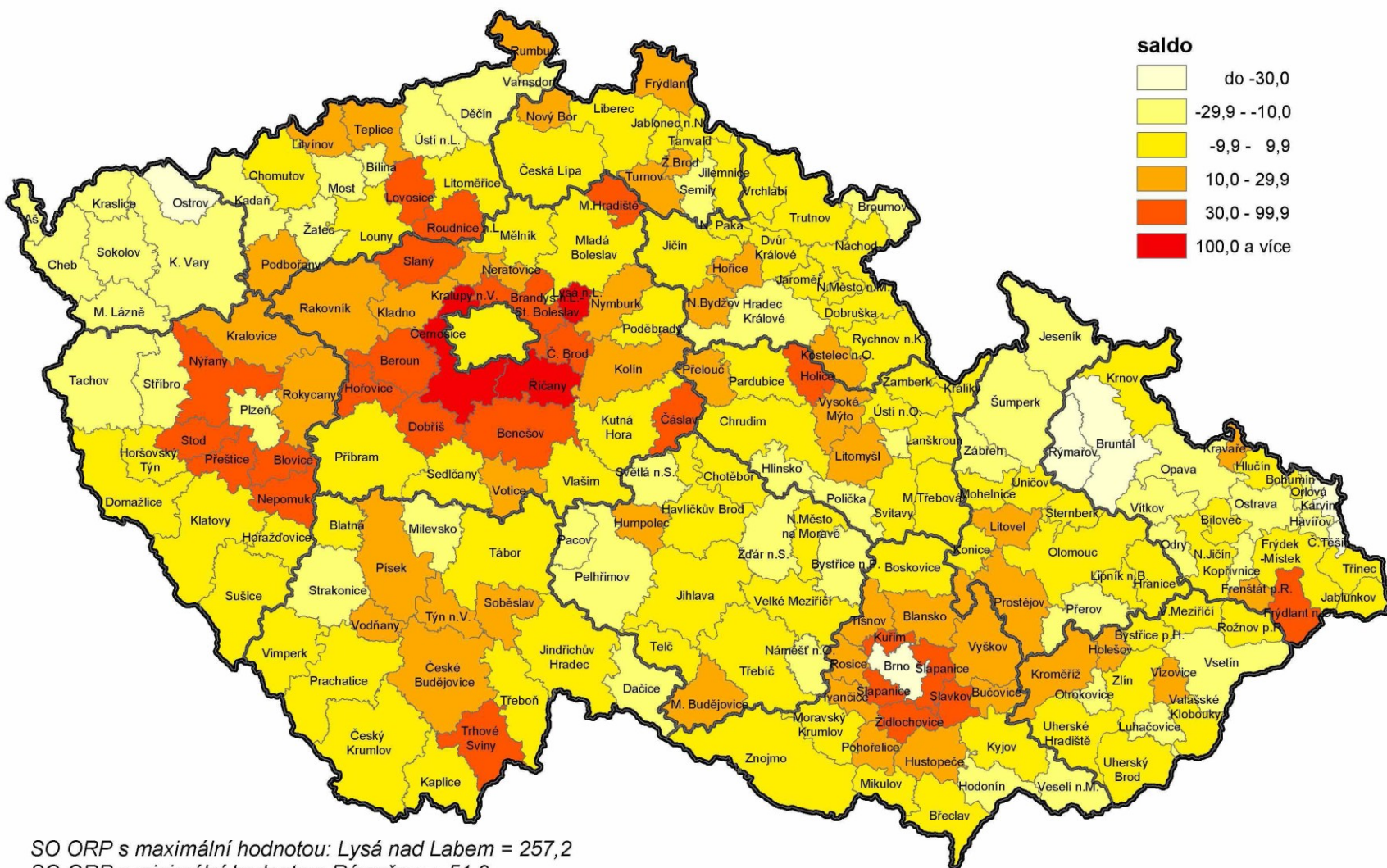
okres s maximální hodnotou: Praha-západ = 215,0
okres s minimální hodnotou: Ostrava-město = -39,7

Saldo meziokresního stěhování na 1 000 obyvatel (za roky 1991-2004)



okres s maximální hodnotou: Praha-západ = 215
okres s minimální hodnotou: Ostrava-město = -39.7

Saldo stěhování mezi správními obvody obcí s rozšířenou působností na 1 000 obyvatel v souhrnu za roky 1995-2004



Zahraníční stěhování

- **V období 1850-1914 ztratily české země migrací 1,54 mil. obyvatel, což znamenalo téměř 1/3 přirozeného přírůstku**
- 1. polovina 19. století: **vystěhovalectví především do jiných zemí monarchie a hlavně do Vídně**

- 2. polovina 19. století a počátek 20. století: **převažuje význam stěhování do „nového světa“**, především USA
- Údaje o zahraničním stěhování se za 1. republiky opírají o ***statistiku zahraniční migrace*** zavedené od roku 1922
- Objem vystěhování se po 1. světové válce **výrazně snížil**, zejména z důvodu **zpřísněných vystěhovaleckých zákonů** řady zemí (zejména USA)

- V letech 1920-1938 činily migrační ztráty jen 103,5 tis. osob; byla to také **doba prvních reemigrací** ze zemí západní Evropy po založení Československa
- Po 2. světové válce se výrazně projevil **odsun německého obyvatelstva** (téměř 3 mil.), ale i další reemigrační vlna (140 tis.)
- V letech **1950-1989** se do českých zemí přistěhovalo ze zahraničí 65 tis. osob k trvalému pobytu; do zahraničí se se souhlasem čs. úřadů vystěhovalo 136 tis. osob (**oficiální migrační ztráta 71 tis. osob!**)

....jedná se samozřejmě o nereálný údaj, **ilegální vystěhovalectví se odhaduje na 485 tis. osob** (34,8 % přirozeného přírůstku za období 1950-89)

(Kdy byly nejvíce neoficiálně „otevřeny“ hranice ven z ČR?)

- Specifikem bylo vždy **stěhování mezi ČR a SR** – v letech 1950-92 se přistěhovalo do ČR 680 tis. a vystěhovalo do SR 440 tis. osob (**migrační zisk ČR 240 tis.**)