

Sňatečnost a rozvodovost

- ***Hrubá míra sňatečnosti (hms)*** - nejjednodušší ukazatel vyjadřující úroveň sňatečnosti, je definován jako **počet sňatků připadajících na 1 000 obyvatel** (*středního stavu*) ve sledovaném časovém období.
- Tento ukazatel je však ovlivněn věkovou strukturou zkoumané populace..

$$t h m = \frac{\sum_{i=1}^n D_i}{v} \cdot 100$$

- **Hrubá míra rozvodovosti** (*hmro*) - nejjednodušší ukazatel rozvodovosti je vypočítán jako **počet rozvodů v kalendářním roce na 1000 obyvatel** středního stavu daného kalendářního roku.
- Tento ukazatel je ovlivněn nejen intenzitou rozvodovosti, ale i strukturou obyvatelstva podle rodinného stavu a věku.

$$h m_1 = \frac{+K}{v} \cdot 100$$

	1960	1970	1980	1990	2000	2010
EU-27 (1)	:	7.9	6.8	6.3	5.2	4.5
Belgium	7.1	7.6	6.7	6.5	4.4	4.2
Bulgaria	8.8	8.6	7.9	6.9	4.3	3.2
Czech Republic	7.7	9.2	7.6	8.8	5.4	4.4
Denmark	7.8	7.4	5.2	6.1	7.2	5.6
Germany	9.5	7.4	6.3	6.5	5.1	4.7
Estonia	10.0	9.1	8.8	7.5	4.0	3.8
Ireland	5.5	7.0	6.4	5.1	5.0	4.6
Greece	7.0	7.7	6.5	5.8	4.5	5.1
Spain	7.8	7.3	5.9	5.7	5.4	3.6
France (2)	7.0	7.8	6.2	5.1	5.0	3.8
Italy	7.7	7.4	5.7	5.6	5.0	3.6
Cyprus (1)(3)	:	8.6	7.7	9.7	13.4	7.9
Latvia	11.0	10.2	9.8	8.9	3.9	4.2
Lithuania	10.1	9.5	9.2	9.8	4.8	5.7
Luxembourg	7.1	6.4	5.9	6.1	4.9	3.5
Hungary	8.9	9.4	7.5	6.4	4.7	3.6
Malta	6.0	7.9	8.8	7.1	6.7	6.2
Netherlands (1)	7.7	9.5	6.4	6.5	5.5	4.1
Austria	8.3	7.1	6.2	5.9	4.9	4.5
Poland	8.2	8.6	8.6	6.7	5.5	6.0
Portugal	7.8	9.4	7.4	7.2	6.2	3.7
Romania	10.7	7.2	6.2	6.3	6.1	5.4
Slovenia	8.8	8.3	6.5	4.3	3.6	3.2
Slovakia	7.9	7.9	8.0	7.6	4.8	4.7
Finland	7.4	8.8	6.2	5.0	5.1	5.6
Sweden	6.7	5.4	4.5	4.7	4.5	5.3
United Kingdom (1)	7.5	8.5	7.4	6.6	5.2	4.3
Iceland	7.5	7.8	5.7	4.5	6.3	4.9
Liechtenstein	5.7	5.9	7.1	5.6	7.2	5.0
Norway	6.6	7.6	5.4	5.2	5.0	4.8
Switzerland	7.8	7.6	5.7	6.9	5.5	5.5
Montenegro	:	:	:	:	:	6.0
Croatia	8.9	8.5	7.2	5.9	4.9	4.8
FYR of Macedonia	8.6	9.0	8.5	8.3	7.0	6.9
Turkey	:	:	8.2	:	:	8.0

(1) 2009 instead of 2010.

(2) Excluding French overseas departments for 1960 to 1990.

(3) Up to and including 2002, data refer to total marriages contracted in the country, including marriages between non-residents; from 2003 onwards, data refer to marriages in which at least one spouse was resident in the country.

Source: Eurostat (online data code: demo_nind)

Table 1: Crude marriage rate, 1960-2010



EU-27 (2)(3)	:	1.0	1.5	1.6	1.8	2.0
Belgium	0.5	0.7	1.5	2.0	2.6	3.0
Bulgaria	:	1.2	1.5	1.3	1.3	1.5
Czech Republic	1.4	2.2	2.6	3.1	2.9	2.9
Denmark	1.5	1.9	2.7	2.7	2.7	2.6
Germany	1.0	1.3	1.8	1.9	2.4	2.3
Estonia	2.1	3.2	4.1	3.7	3.1	2.1
Ireland	-	-	-	-	0.7	0.7
Greece (3)	0.3	0.4	0.7	0.6	1.0	1.2
Spain	-	-	-	0.6	0.9	2.2
France (3)(4)	0.7	0.8	1.5	1.9	1.9	2.1
Italy (2)(5)	-	0.3	0.2	0.5	0.7	0.9
Cyprus (5)	:	0.2	0.3	0.6	1.7	2.2
Latvia	2.4	4.6	5.0	4.0	2.6	2.2
Lithuania	0.9	2.2	3.2	3.4	3.1	3.0
Luxembourg	0.5	0.6	1.6	2.0	2.4	2.1
Hungary	1.7	2.2	2.6	2.4	2.3	2.4
Malta	-	-	-	-	-	-
Netherlands (5)	0.5	0.8	1.8	1.9	2.2	1.9
Austria	1.1	1.4	1.8	2.1	2.4	2.1
Poland	0.5	1.1	1.1	1.1	1.1	1.6
Portugal (5)	0.1	0.1	0.6	0.9	1.9	2.5
Romania	2.0	0.4	1.5	1.4	1.4	1.5
Slovenia	1.0	1.1	1.2	0.9	1.1	1.2
Slovakia	0.6	0.6	1.3	1.7	1.7	2.2
Finland	0.8	1.3	2.0	2.6	2.7	2.5
Sweden	1.2	1.6	2.4	2.3	2.4	2.5
United Kingdom (5)	:	1.0	2.6	2.7	2.6	2.0
Iceland	0.7	1.2	1.9	1.9	1.9	1.8
Liechtenstein	-	-	:	:	3.9	2.4
Norway	0.7	0.9	1.6	2.4	2.2	2.1
Switzerland	0.9	1.0	1.7	2.0	1.5	2.8
Montenegro	:	:	:	:	:	0.8
Croatia	1.2	1.2	1.2	1.1	1.0	1.1
FYR of Macedonia	0.7	0.3	0.5	0.4	0.7	0.8
Turkey	:	:	:	:	:	1.6

(1) Divorce was not possible by law in Italy until 1970, in Spain until 1981, in Ireland until 1995 and in Malta until 2011.

(2) 1971 instead of 1970.

(3) 2008 instead of 2010.

(4) Excluding French overseas departments for 1970 to 1990.

(5) 2009 instead of 2010.

Source: Eurostat (online data code: demo_ndivind)

Table 2: Crude divorce rate, 1960-2010 (1)



Belgium	2.1	2.8	4.1	11.5	28.0	47.0
Bulgaria	8.0	8.5	10.9	12.4	38.4	54.1
Czech Republic	4.9	5.4	5.8	8.6	21.8	40.3
Denmark	7.8	11.0	33.2	46.4	44.6	47.0
Germany	7.6	7.2	11.9	15.3	23.4	33.3
Estonia	:	:	:	27.2	54.5	59.1
Ireland	1.6	2.7	5.9	14.6	31.5	33.5
Greece	1.2	1.1	1.5	2.2	4.0	6.9
Spain	2.3	1.4	3.9	9.6	17.7	33.1
France (2)(3)	6.1	6.8	11.4	30.1	43.6	53.7
Italy	2.4	2.2	4.3	6.5	9.7	25.4
Cyprus (3)	:	0.2	0.6	0.7	2.3	11.7
Latvia	11.9	11.4	12.5	16.9	40.3	44.1
Lithuania	:	3.7	6.3	7.0	22.6	28.7
Luxembourg	3.2	4.0	6.0	12.8	21.9	34.0
Hungary	5.5	5.4	7.1	13.1	29.0	40.8
Malta	0.7	1.5	1.1	1.8	10.6	25.2
Netherlands (3)	1.4	2.1	4.1	11.4	24.9	43.3
Austria	13.0	12.8	17.8	23.6	31.3	40.1
Poland	:	5.0	4.8	6.2	12.1	20.6
Portugal (3)	9.5	7.3	9.2	14.7	22.2	38.1
Romania	:	:	:	:	25.5	27.7
Slovenia	9.1	8.5	13.1	24.5	37.1	55.0
Slovakia	4.7	6.2	5.7	7.6	18.3	33.0
Finland	4.0	5.8	13.1	25.2	39.2	41.1
Sweden	11.3	18.6	39.7	47.0	55.3	54.1
United Kingdom	5.2	8.0	11.5	27.9	39.5	46.9
Iceland	25.3	29.9	39.7	55.2	65.2	64.3
Liechtenstein	3.7	4.5	5.3	6.9	15.7	21.3
Norway	3.7	6.9	14.5	38.6	49.6	54.8
Switzerland	3.8	3.8	4.7	6.1	10.7	18.5
Montenegro (3)	:	:	:	:	:	15.7
Croatia	7.4	5.4	5.1	7.0	9.0	13.3
FYR of Macedonia	5.1	6.2	6.1	7.1	9.8	12.2

(1) Excluding French overseas departments and Romania for 1990; 2009 instead of 2010.

(2) Excluding French overseas departments for 1960 to 1990.

(3) 2009 instead of 2010.

Source: Eurostat (online data code: demo_find)

Sňatečnost v ČR

- V průběhu roku 2011 uzavřeli obyvatelé České republiky **celkem 45,1 tis, manželství**, o 1,6 tis. méně než v roce předcházejícím
- Bylo tak **znovu dosaženo historické minimum od roku 1920**
- **Dále poklesla intenzita sňatečnosti** (u svobodných i rozvedených osob), i když méně než v předešlých dvou letech

- **Ve většině svatebních obřadů jde pro snoubence, ať už ženicha nebo nevěstu, o první sňatek**
- **Na sňatky prvního pořadí připadá u mužů i u žen v posledních letech 73-75 % celkového počtu uzavřených manželství**
- Nejvíce sňatků je uzavíráno mezi svobodnými snoubenci (64,3 %)

- **Druhou** dlouhodobě nejpočetnější skupinu tvoří **rozvedení novomanželé** (14,8 %)
- **Téměř neměnná přitom zůstává struktura jednotlivých pořadí mezi opakovanými sňatky:** druhé sňatky tvoří zhruba 84 %, třetí 13 %, čtvrté a další sňatky 2 % sňatků vyššího pořadí
- **Ve srovnání s předchozími roky ubylo sňatků ve všech sledovaných pořadích** (první, druhé, třetí a vyšší), a to jak na straně ženichů, tak na straně nevěst

Tab. II.1 Sňatky podle pořadí, 2002-2010

	2002	2004	2006	2007	2008	2009	2010
Počet sňatků celkem	52 732	51 447	52 860	57 157	52 457	47 862	46 746
Sňatky první pro oba snoubence (protog.)	34 065	33 022	34 178	36 247	32 830	30 315	30 095
- podíl ze všech sňatků (%)	64,6	64,2	64,7	63,4	62,6	63,3	64,4
Sňatky opakované pro oba snoubence	8 436	8 382	8 320	9 620	9 132	8 109	7 693
- podíl ze všech sňatků (%)	16,0	16,3	15,7	16,8	17,4	16,9	16,5
Pořadí sňatku na straně ženicha							
1.	39 043	37 940	39 149	41 752	38 038	34 865	34 414
2.	11 505	11 300	11 612	13 087	12 092	10 907	10 417
3.+	2 184	2 207	2 099	2 318	2 327	2 090	1 915
Podíl prvních sňatků (%)	74,0	73,7	74,1	73,0	72,5	72,8	73,6
Pořadí sňatku na straně nevěsty							
1.	39 318	38 147	39 569	42 032	38 117	35 203	34 734
2.	11 333	11 122	11 225	12 782	12 084	10 684	10 149
3.+	2 081	2 178	2 066	2 343	2 256	1 975	1 863
Podíl prvních sňatků (%)	74,6	74,1	74,9	73,5	72,7	73,6	74,3

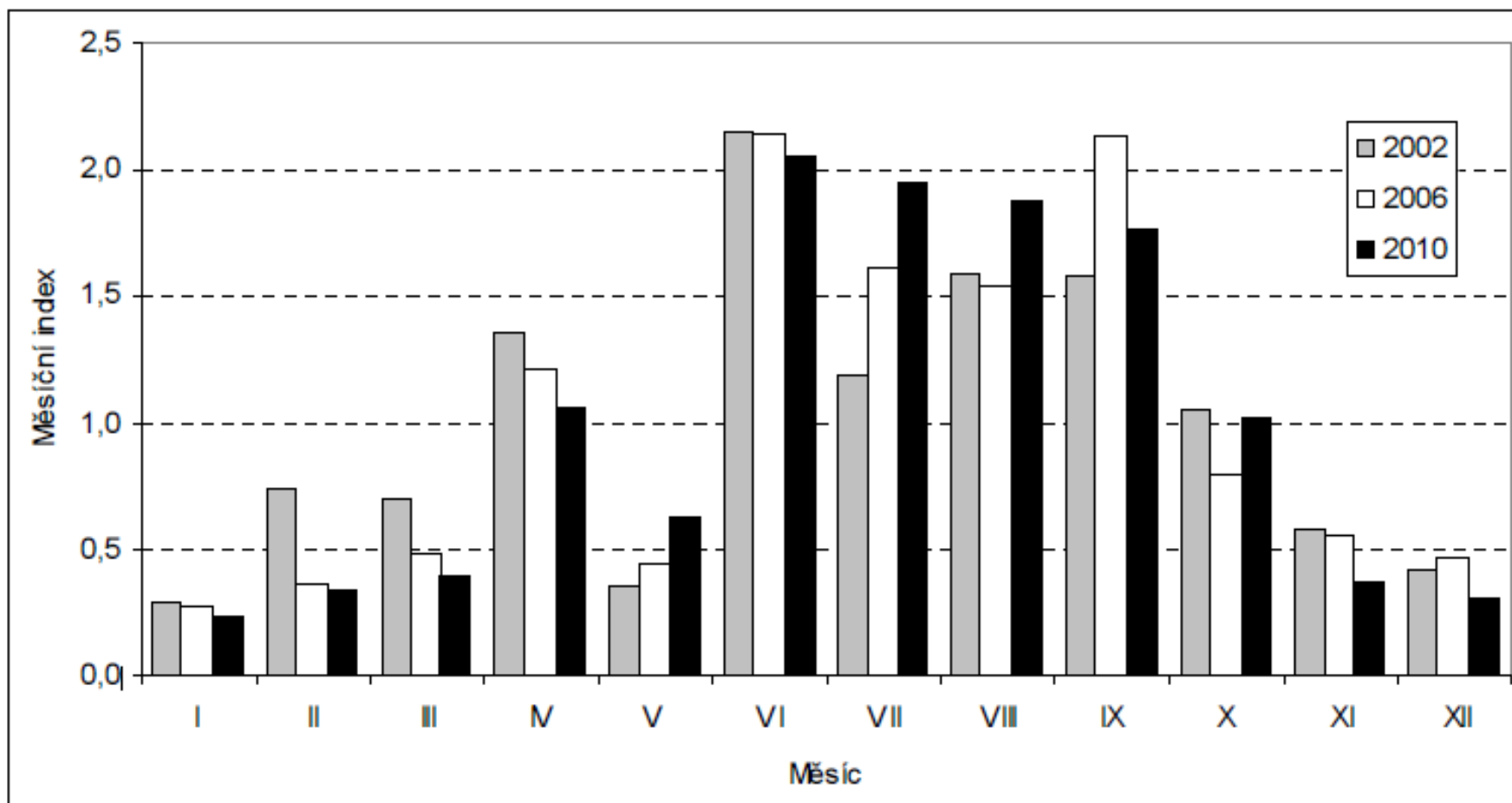
[http://www.kvary.czso.cz/csu/2011edicniplan.nsf/t/F7003184C3/\\$File/400711a2.pdf](http://www.kvary.czso.cz/csu/2011edicniplan.nsf/t/F7003184C3/$File/400711a2.pdf)

- **Z hlediska rodinného stavu panuje mezi snoubenci výrazná homogenita**
- **Celkem 36,0 tis. (80 %) manželství uzavřely osoby stejného rodinného stavu**
- **Tzv. protogamních sňatků, tedy sňatků dvou svobodných snoubenců, bylo v uzavřeno 30 tisíc, řadilo se k nim tedy 66,5 % nových manželství**

- **Poměrně homogenní bývají v ČR snoubenci také z hlediska svého nejvyššího dokončeného vzdělání**
- **V roce 2011 měl ženich i nevěsta shodnou úroveň vzdělání** (z těch, kde byly známy oba údaje) **u 55 % sňatků**, u dalších 39,0 % párů novomanželů byl rozdíl v úrovni vzdělání jen **jednostupňový**.
- **Problémy** však způsobuje skutečnost, že **nejvyšší dokončené vzdělání patří od roku 2005 mezi dobrovolně poskytované položky v hlášení o sňatku (podobně tak u rozvodu)**, přičemž možnosti neuvedení (nezjišťování) údaje využívá rok od roku stále více snoubenců/matrikářů.

- **Nejvíce sňatků bývá tradičně uzavíráno v letních měsících, nejméně v zimě** (neoblíbený květen již není poslední..)
- Jen na tři letní měsíce červen, červenec a srpen připadá **v posledních čtyřech letech téměř polovina všech sňatků**, zahrneme-li i září, pak jde o podíl 63-64 %.

Obr. II.1 Sezónnost sňatečnosti, 2002-2010



- **Intenzita sňatečnosti v roce 2011 dále poklesla**, i když stejně jako u absolutních počtů sňatků podstatně **méně než v předcházejících dvou letech**
- Při zachování současné úrovně sňatečnosti svobodných (podle jednovýchodných tabulek sňatečnosti) by do 50 let věku uzavřelo sňatek 54,9 % mužů a 61,6 % žen

- **Vstupní charakteristikou pro výpočet jednovýchodných tabulek sňatečnosti jsou pravděpodobnosti uzavření prvního sňatku**
- **Ty se během posledních dvou desetiletí radikálně změnilly**
- **Nejvyšší hodnoty se přesunuly do vyššího věku (z 20-22 let na počátku 90. let 20. století na aktuálních 28-30 let) a významně poklesly**

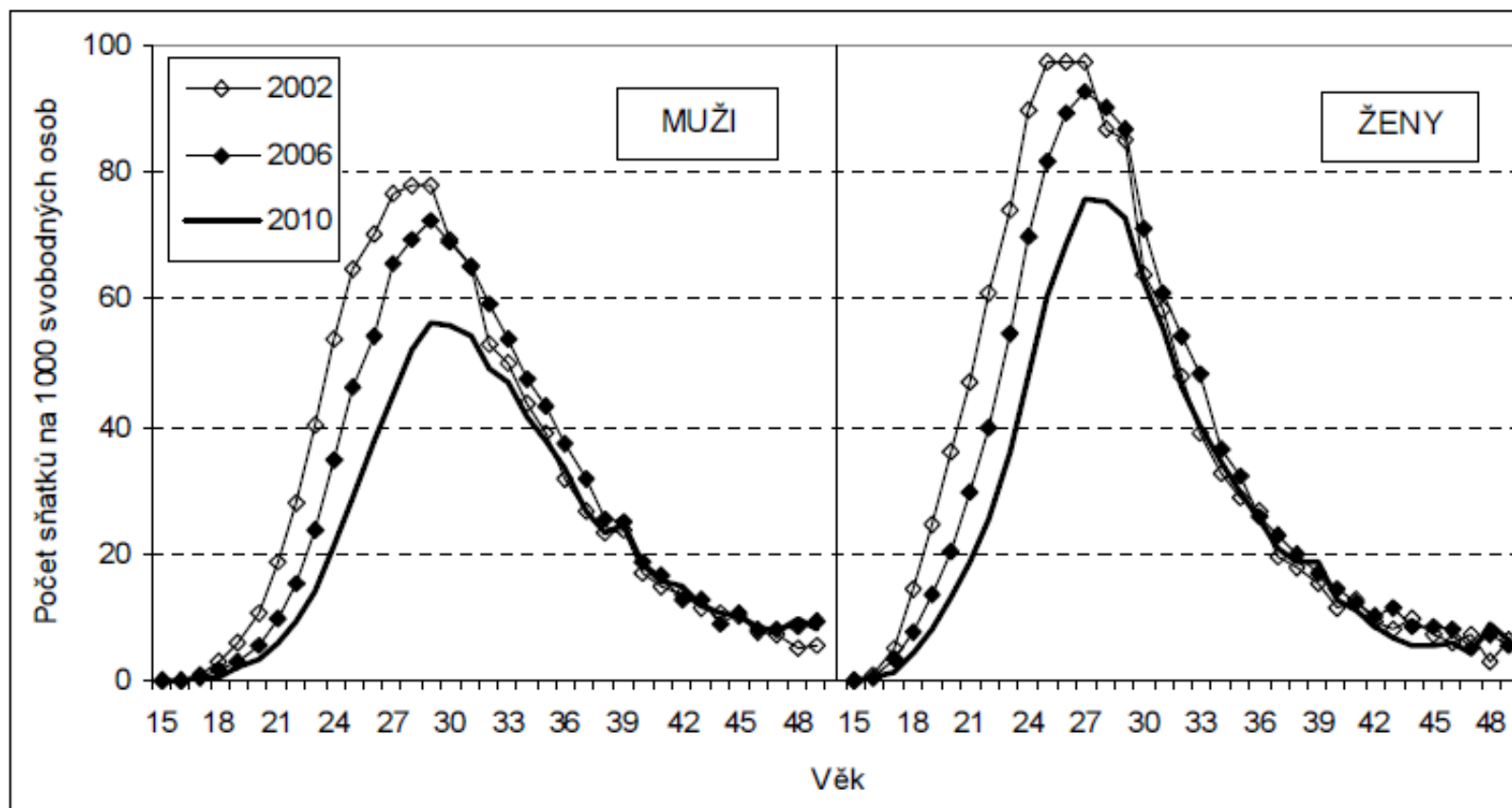
- **Markantní pokles byl zaznamenán zejména v mladších věkových skupinách,** pravděpodobnosti uzavření prvního sňatku se zde **snížily zhruba na polovinu**
- **Pokles intenzity sňatečnosti svobodných v mladších věkových skupinách (do věku nejvyšší sňatečnosti) pokračoval i v roce 2011**
- **Ve vyšších věcích přitom sňatečnost svobodných roste jen velmi mírně**

Tab. II.2 Ukazatele tabulek sňatečnosti svobodných, 2002-2010

	2002	2004	2006	2007	2008	2009	2010
Podíl svobodných mužů (%) ve věku:							
25	84,9	88,9	91,0	91,3	92,5	93,9	94,5
30	57,9	63,3	66,2	66,2	70,0	73,9	75,4
35	43,3	47,1	48,8	48,0	52,8	57,1	58,5
40	37,4	40,4	41,4	40,2	45,1	49,1	50,4
45	35,0	37,8	38,6	37,0	41,9	45,6	46,9
50	33,8	36,4	37,1	35,5	40,4	43,9	45,1
Prvosňatečnost mužů (v %)	66,2	63,6	62,9	64,5	59,6	56,1	54,9
Průměrný věk mužů při 1. sňatku	29,7	30,5	31,0	31,2	31,4	32,0	32,2
Věkový medián	32,1	33,7	34,5	34,2	36,3	39,2	40,5
Podíl svobodných žen (%) ve věku:							
25	69,4	75,3	78,2	78,3	80,9	84,0	85,4
30	42,7	47,3	49,3	48,6	53,4	57,5	59,2
35	33,3	36,4	37,3	36,3	41,2	44,8	46,3
40	29,8	32,9	33,1	31,9	36,8	40,2	41,3
45	28,3	31,1	31,3	30,0	34,8	38,4	39,5
50	27,6	30,2	30,3	28,9	33,9	37,3	38,4
Prvosňatečnost žen (v %)	72,4	69,8	69,7	71,1	66,1	62,7	61,6
Průměrný věk žen při 1. sňatku	27,3	28,0	28,4	28,6	28,8	29,2	29,4
Věkový medián	28,2	29,4	29,9	29,7	30,7	32,4	33,0

Pozn.: Věkový medián udává věk, do kterého vstoupí do prvního manželství právě polovina svobodných mužů/žen.

Obr. II.2 Pravděpodobnost uzavření prvního sňatku podle pohlaví a věku (na 1 000 osob), 2002-2010



Tab. II.3 Pravděpodobnost uzavření prvního sňatku podle pohlaví a věku (na 1 000 osob), 2002-2010

Věková skupina		2002	2004	2006	2007	2008	2009	2010
Muži:	16-19	9,6	6,6	5,0	4,6	3,8	2,9	2,8
	20-24	143,0	104,9	85,9	82,3	71,5	58,7	52,7
	25-29	317,6	287,8	272,5	275,8	242,8	212,5	201,7
	30-34	251,7	256,2	262,3	274,3	246,4	226,8	224,8
	35-39	136,4	142,3	152,5	162,5	145,0	141,6	137,4
	40-44	65,4	65,1	67,3	80,2	72,6	69,6	69,0
	45-49	35,0	39,9	43,4	43,9	37,8	41,1	43,5
Ženy:	16-19	44,4	31,7	24,9	24,2	20,6	16,2	14,0
	20-24	273,3	222,2	197,5	197,4	173,9	146,0	133,7
	25-29	385,8	371,6	370,0	379,2	340,1	315,2	306,8
	30-34	219,7	230,3	243,8	253,8	228,5	220,9	217,8
	35-39	103,4	96,4	112,5	119,8	107,7	102,9	108,3
	40-44	50,6	53,6	55,3	60,1	52,1	45,3	44,1
	45-49	29,3	33,9	33,8	41,5	30,4	33,3	30,6

Pozn.: Údaje vychází z výsledků jednovýchodných tabulek sňatečnosti.

[http://www.kvary.czso.cz/csu/2011edicniplan.nsf/t/F7003184C3/\\$File/400711a2.pdf](http://www.kvary.czso.cz/csu/2011edicniplan.nsf/t/F7003184C3/$File/400711a2.pdf)

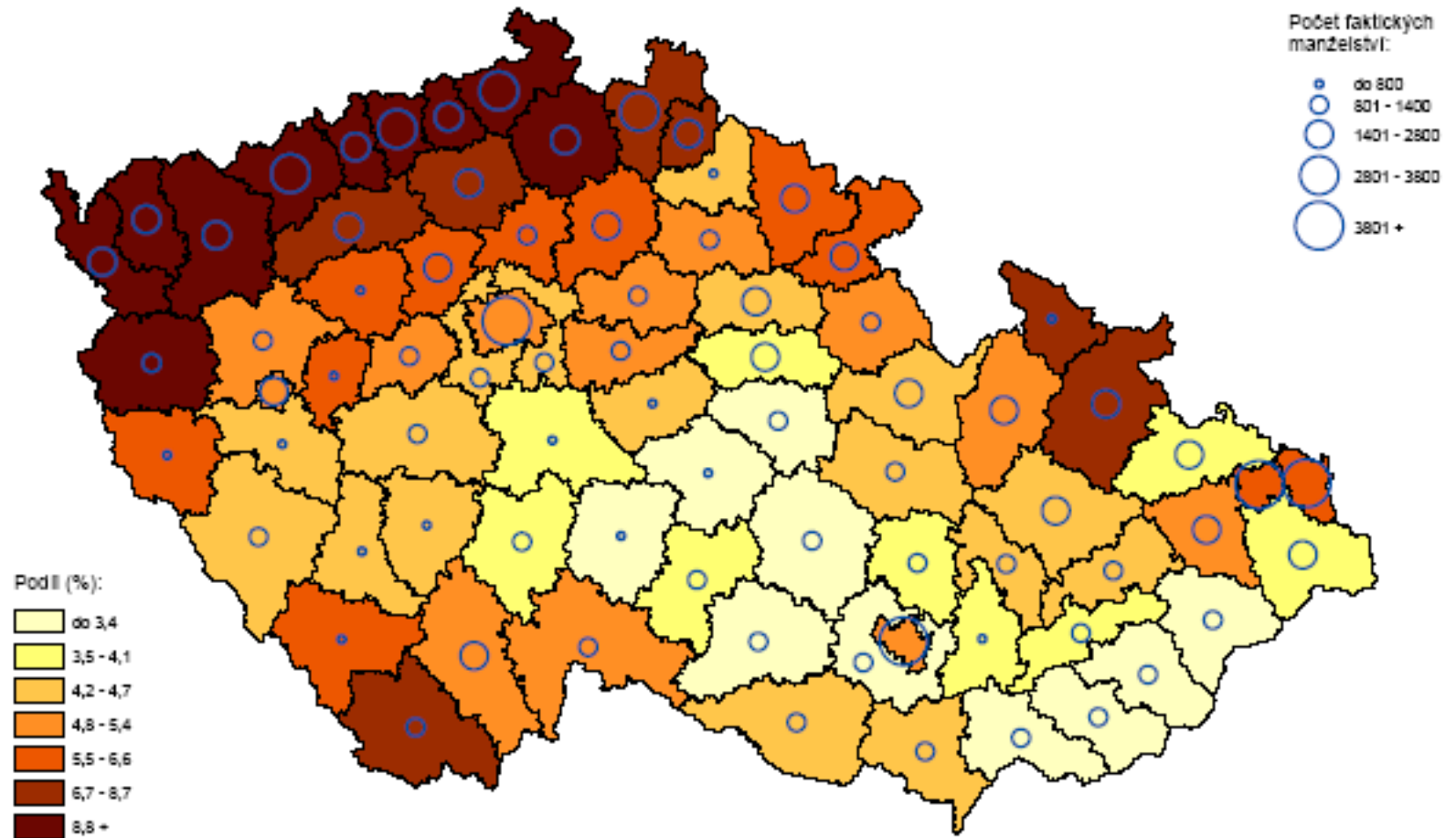
- **Nižší než v předcházejících letech byla v roce 2011 také intenzita sňatečnosti rozvedených osob**, a tedy i celková úroveň opakované sňatečnosti (ovdověli se na sňatečnosti podílí jen minimálně)
- **Úhrnná sňatečnost rozvedených se snížila o dva procentní body na 38,4 % u mužů**, přičemž u nich poprvé poklesla pod hladinu 40 procent, a na 37,2 % u žen

Tab. II.4 Sňatečnost rozvedených, 2002-2010

	2002	2004	2006	2007	2008	2009	2010
Úhrnná sňatečnost rozvedených (%) - muži	43,4	41,8	42,5	47,9	44,5	40,4	38,4
- ženy	42,2	40,8	40,9	46,6	44,0	38,9	37,2
Průměrná doba mezi rozvodem a sňatkem - muži	6,3	6,7	7,1	7,3	7,5	7,5	7,5
- ženy	6,4	7,0	7,4	7,5	7,8	7,9	7,8
	Míry sňatečnosti rozvedených podle doby od rozvodu						
Muži: 0-1	6,1	5,5	5,2	5,7	5,2	4,8	4,5
2-3	4,2	4,1	3,8	4,1	3,9	3,5	3,4
4-5	3,0	2,8	3,0	3,3	3,0	2,6	2,5
6-9	1,9	1,9	1,9	2,3	2,1	1,9	1,8
10-19	0,7	0,7	0,8	0,9	0,9	0,8	0,8
Ženy: 0-1	6,0	5,5	4,7	5,3	5,1	4,5	4,3
2-3	3,9	3,7	3,5	4,0	3,5	3,1	3,0
4-5	3,1	2,6	2,8	3,1	2,9	2,5	2,4
6-9	1,8	1,8	2,0	2,3	2,1	1,9	1,7
10-19	0,7	0,7	0,8	1,0	1,0	0,8	0,8

Pozn.: Průměrná doba mezi rozvodem a dalším sňatkem je vypočtena z rozložení intenzit sňatečnosti rozvedených.

Podíl faktických manželství z úplných rodin celkem k 1. 3. 2001



Faktické manželství = druh a družka (nikoliv de jure, ale de facto)

Rozvodovost v ČR

- V průběhu roku 2010 bylo zaznamenáno 28,1 tis. rozvodů
- Tato hodnota byla o 2,7 tis. méně než v roce 2010 (jinak hodnoty oscilují kolem 30 tisíc)
- **Úroveň úhrnné rozvodovosti v roce 2010 dosáhla 46,2 %, což je pokles z rekordní hodnoty 50 % v roce 2010**
- **Průměrná délka manželství při rozvodu se prodloužila na 12,9 let**

Tab. III.1 Rozvody podle pořadí, 2002-2010

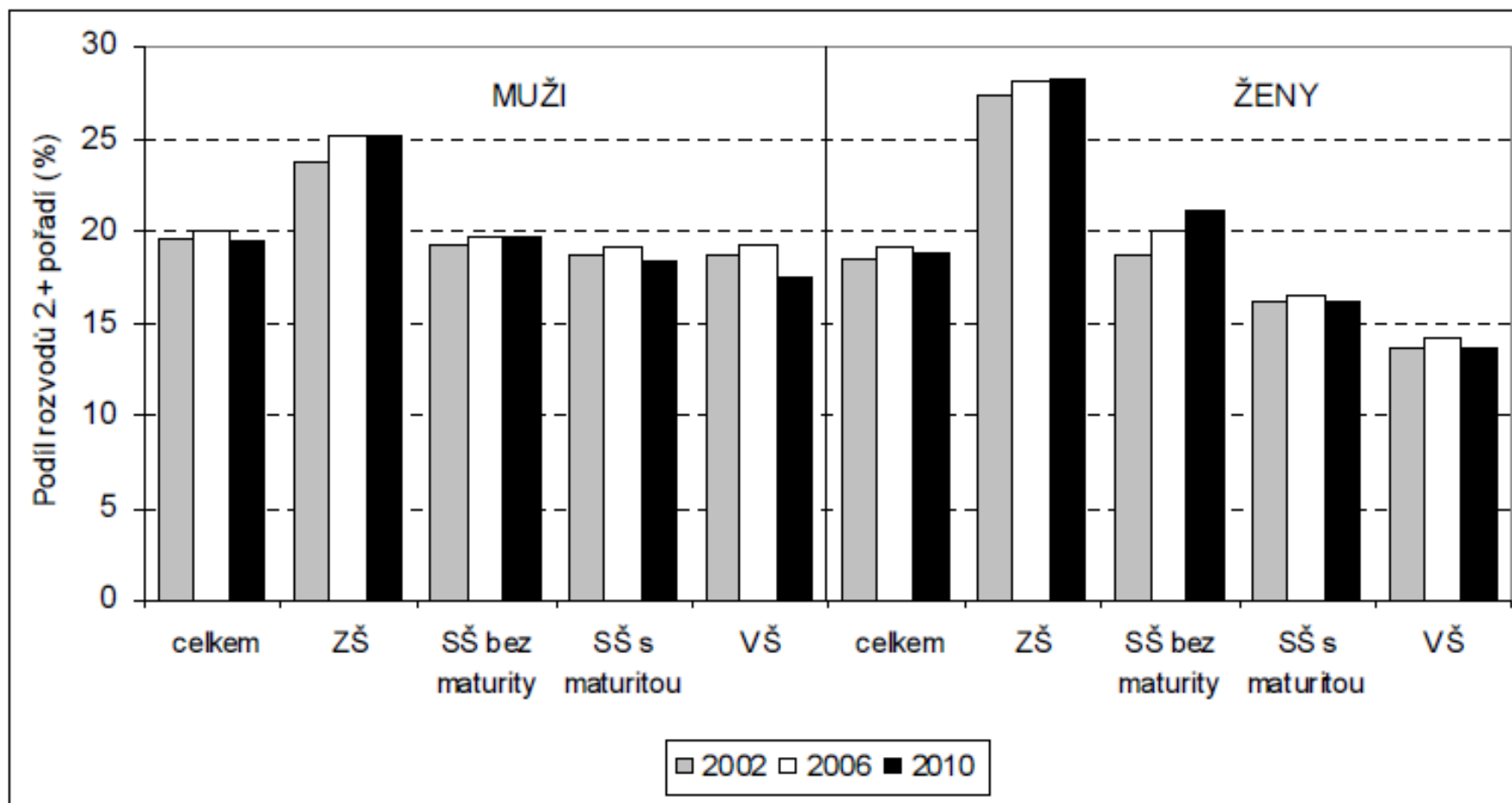
	2002	2004	2006	2007	2008	2009	2010
Počet rozvodů celkem	31 758	33 060	31 415	31 129	31 300	29 133	30 783
v tom na návrh: muže	10 613	10 950	10 469	10 586	10 952	10 291	10 653
ženy	21 145	22 110	20 946	20 543	20 348	18 842	20 130
Pořadí rozvodu muže: 1.	25 551	26 607	25 126	24 900	25 260	23 488	24 792
2.	5 533	5 714	5 564	5 446	5 289	4 973	5 300
3.+	674	739	725	783	751	672	691
Pořadí rozvodu ženy: 1.	25 863	26 793	25 388	25 104	25 388	23 593	25 001
2.	5 275	5 562	5 345	5 347	5 269	4 944	5 129
3.+	620	705	682	678	643	596	653

[http://www.kvary.czso.cz/csu/2011edicniplan.nsf/t/F7003184C8/\\$File/400711a3.pdf](http://www.kvary.czso.cz/csu/2011edicniplan.nsf/t/F7003184C8/$File/400711a3.pdf)

- **Dvě třetiny rozvodů bývají iniciovány na návrh ženy**, jedna třetina na návrh muže
- Také podíl rozvodů vyšších pořadí než prvního se příliš nemění
- Dlouhodobě se udržuje pod hranicí 20 procent, **zhruba 4/5 mužů a žen se tak rozvádí poprvé**
- **Odlišnou úroveň** zastoupení opakovaných rozvodů však **vykazují jednotlivé kategorie dosaženého vzdělání muže/ženy**

- **Na obou stranách je obecně zastoupení opakovaných rozvodů nejvyšší u osob se základním vzděláním** (v roce 2010 u mužů 25,2 %, u žen 28,3 %).
- **U žen s vyšší úrovně vzdělání pak podíl opakovaných rozvodů klesá** (v roce 2010 u vysokoškolaček až k 13,6 %), zatímco **u mužů se u vyšších vzdělanostních skupin příliš neliší**, bývá na úrovni 18-20 procent.

Obr. III.1 Podíl rozvodů vyššího pořadí podle pohlaví a vzdělání (v %), 2002-2010



- **Od poloviny 90. let 20. století stoupá podíl rozvádějících se manželů, kteří nemají aktuálně v péči *nezletilé dítě***
- Kromě **rostoucího zastoupení rozvodů dlouhotrvajících manželství**, kdy již společné děti dosáhly zletilosti, se zde odráží také **nízká úroveň plodnosti posledních let**

- V roce 2011 bylo **rozvodů bez nezletilých dětí** celkem **44 %** (podíl roste)
- Ostatních rozvodů (56 %) se týkalo manželství s nezletilými dětmi
- **Většina (55,9 %) rozvádějících se manželů (s dětmi) v době rozvodu vychovává pouze jedno nezletilé dítě, 39,1 % dvě děti a 5,0 % tři či více nezletilých dětí.**

Tab. III.2 Rozvody podle počtu nezletilých dětí, 2002-2010

	2002	2004	2006	2007	2008	2009	2010
Rozvody bez nezletilých dětí	11 346	12 255	12 412	12 721	13 104	12 282	13 143
Rozvody s nezletilými dětmi	20 412	20 805	19 003	18 408	18 196	16 851	17 640
v tom s 1 dítětem	11 756	11 802	11 004	10 345	10 358	9 533	9 853
s 2 dětmi	7 667	7 993	7 085	7 189	6 989	6 538	6 903
s 3 a více dětmi	989	1 010	914	874	849	780	884
Počet nezletilých dětí celkem	30 260	31 008	28 117	27 546	27 034	25 094	26 483
Podíl manželství s nezletilými dětmi (%)	64,3	62,9	60,5	59,1	58,1	57,8	57,3

[http://www.kvary.czso.cz/csu/2011edicniplan.nsf/t/F7003184C8/\\$File/400711a3.pdf](http://www.kvary.czso.cz/csu/2011edicniplan.nsf/t/F7003184C8/$File/400711a3.pdf)

- **Důležitým údajem** při analýze rozvodovosti je **délka trvání manželství**
- **V posledních letech roste zejména zastoupení rozvodů po 20 a více letech manželství:** v roce 2002 činilo 20,1 %, v roce 2010 již 27,7 %
- Pětina rozvodů připadla na manželství, které trvala méně než 5 let, druhá pětina na manželství trvajících 5-9 let
- Na délky manželství 10-14 let a 15-19 let připadá v současnosti 16-17 % rozvodů
- **Počet rozvodů v roce je tak rozložen do pětiletých délek trvání manželství poměrně rovnoměrně**

Tab. III.3 Rozvody podle délky trvání manželství, 2002-2010

Délka trvání manželství (roky)	2002	2004	2006	2007	2008	2009	2010
0-4	6 165	6 019	5 715	5 665	5 997	5 760	6 029
5-9	7 446	7 396	7 209	6 808	6 573	5 925	6 132
10-14	7 000	6 994	5 681	5 424	5 148	4 771	4 997
15-19	4 772	5 439	5 479	5 480	5 493	4 933	5 098
20+	6 375	7 212	7 331	7 752	8 089	7 744	8 527
Celkem	31 758	33 060	31 415	31 129	31 300	29 133	30 783
Struktura (v %):							
0-4	19,4	18,2	18,2	18,2	19,2	19,8	19,6
5-9	23,4	22,4	22,9	21,9	21,0	20,3	19,9
10-14	22,0	21,2	18,1	17,4	16,4	16,4	16,2
15-19	15,0	16,5	17,4	17,6	17,5	16,9	16,6
20+	20,1	21,8	23,3	24,9	25,8	26,6	27,7

[http://www.kvary.czso.cz/csu/2011edicniplan.nsf/t/F7003184C8/\\$File/400711a3.pdf](http://www.kvary.czso.cz/csu/2011edicniplan.nsf/t/F7003184C8/$File/400711a3.pdf)

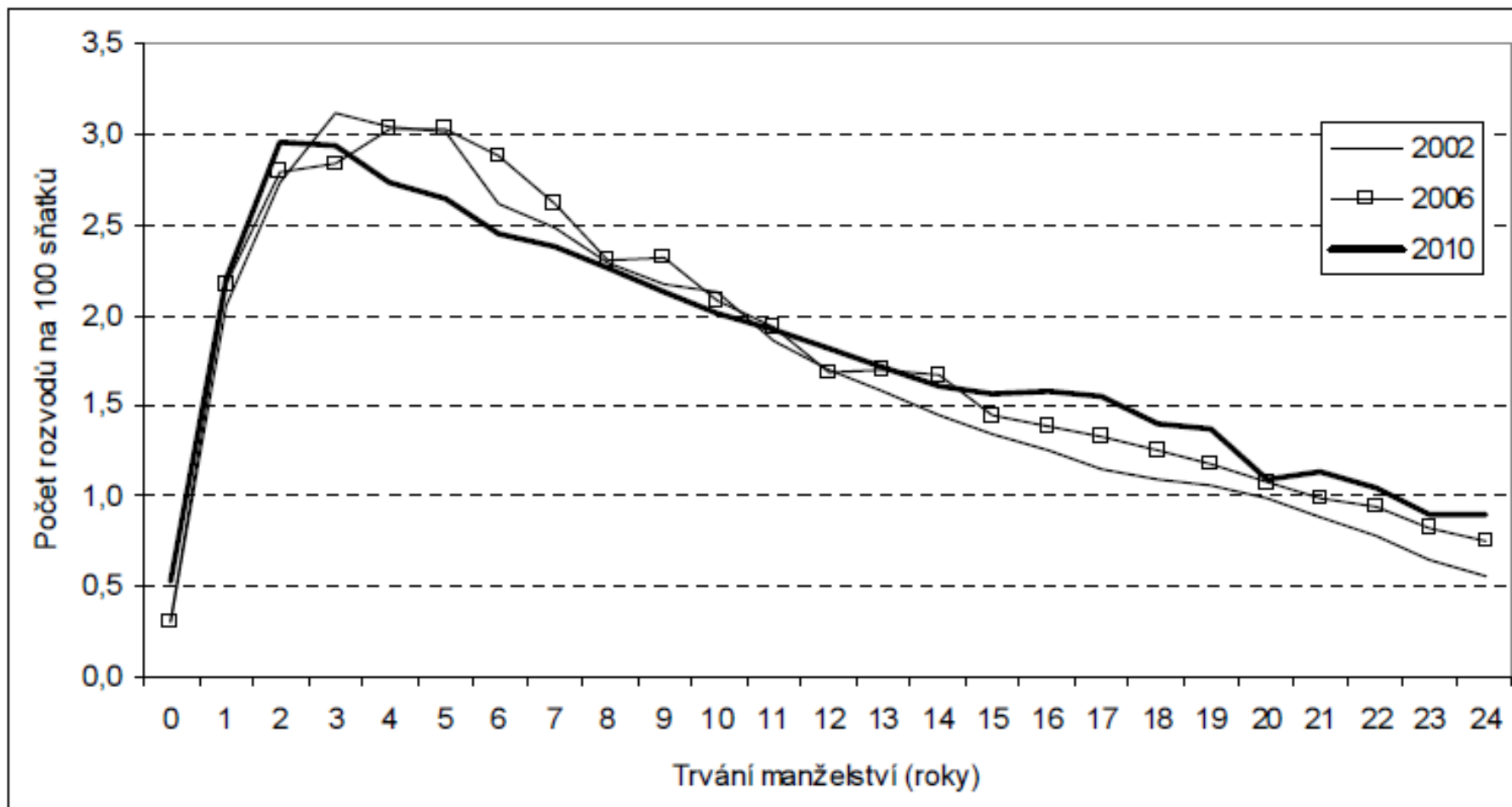
- **Na délce trvání manželství, tedy době uplynulé od sňatku, primárně závisí intenzita rozvodovosti**
- **V České republice bývá rozvodovost nejvyšší po 2-6 letech po sňatku**, v roce 2010 připadlo maximum 3,0 rozvodu ze 100 sňatků na třetí rok manželství.
- **V období 2002-2010 se nejvýrazněji zvýšila intenzita rozvodovosti u starších manželství:** o polovinu vzrostla rozvodovost u manželství, jejichž trvání bylo delší než 20 let, a o více než čtvrtinu u manželství po 15-19 letech soužití.

Tab. III.4 Rozvodovost podle délky trvání manželství, 2002-2010

Délka trvání manželství (roky)	2002	2004	2006	2007	2008	2009	2010
0	0,31	0,38	0,30	0,50	0,62	0,61	0,54
1	2,05	2,15	2,17	2,10	2,21	2,22	2,20
2	2,74	2,81	2,79	2,88	2,75	2,67	2,95
3	3,12	3,01	2,83	2,74	3,17	2,66	2,94
4	3,04	3,01	3,03	2,81	2,72	2,67	2,74
5	3,02	3,06	3,02	2,81	2,85	2,44	2,64
6	2,62	2,87	2,88	2,76	2,74	2,41	2,46
7	2,48	2,60	2,61	2,49	2,45	2,36	2,37
8	2,28	2,50	2,31	2,37	2,24	2,15	2,25
9	2,17	2,30	2,32	2,14	2,12	1,98	2,12
10-14	1,74	1,90	1,81	1,82	1,81	1,72	1,82
15-19	1,18	1,33	1,32	1,36	1,41	1,34	1,49
20-24	0,78	0,91	0,92	0,98	1,02	0,95	1,02
25+	0,34	0,39	0,41	0,43	0,46	0,45	0,51
Úhrnná rozvodovost (na 100 sňatků)	45,7	49,3	48,7	48,7	49,6	46,8	50,0
Průměrná délka trvání manželství	11,5	11,9	12,0	12,3	12,3	12,5	12,7

[http://www.kvary.czso.cz/csu/2011edicniplan.nsf/t/F7003184C8/\\$File/400711a3.pdf](http://www.kvary.czso.cz/csu/2011edicniplan.nsf/t/F7003184C8/$File/400711a3.pdf)

Obr. III.2 Rozvodovost podle délky trvání manželství, 2002-2010



- **Rozvodovost lze sledovat také v závislosti na věku rozvedených**, zde však je podstatně ovlivněna vývojem rozložení a intenzity sňatečnosti podle věku, zejména pokud jde o míry redukované.
- Vztáhneme-li počet rozvodů v daném věku ke stavu obyvatel rodinného stavu ženatý/vdaná, pak **nejvyšších hodnot nabývá rozvodovost v nejmladších věkových skupinách a s rostoucím věkem klesá**, i když mezi 30. a 40. rokem života jen velmi mírně.
- **V posledních letech se nejvýrazněji mění (zvyšuje) rozvodovost starších věkových skupin (nad 45 let)**

Obr. III.3 Rozvodovost podle pohlaví a věku (na 1 000 osob), 2002-2010

