

# Český neziskový sektor

1989 - 2013

# před rokem 1989

- 1. republika: dobrovolných neziskových organizací, z nichž nejznámější je Československý červený kříž, Skaut a tělovýchovné organizace Sokol a Orel.
- Po druhé světové válce do roku 1989 byl neziskový sektor tvořen v převážné míře **centrálně řízenými svazy či organizacemi**, které byly sdruženy v **Národní frontě** a podléhaly principům tuhého centralismu tehdejšího komunistického režimu.
  - Existovaly zde také dobrovolné organizace, které byly oficiálně uznávané a které se transformovaly do podoby dnešních neziskových institucí. Jsou to např. ekologické organizace – Brontosaurus, turistické kluby, zájmové sdružení – zahrádkáři, sportovní kluby, organizace dobrovolných hasičů, divadelní a pěvecké spolky.

# po roce 1989

- obnovení neziskového sektoru a postupný rozvoj
- jejich široké spektrum činností umožňuje pokrytí takových potřeb občanské společnosti, které nemohou být uspokojeny prostřednictvím podnikatelských subjektů ani samotným státem.

# Trendy ve vývoji neziskových institucí

Statistika počtu nestátních neziskových organizací v letech 1990 - 2012

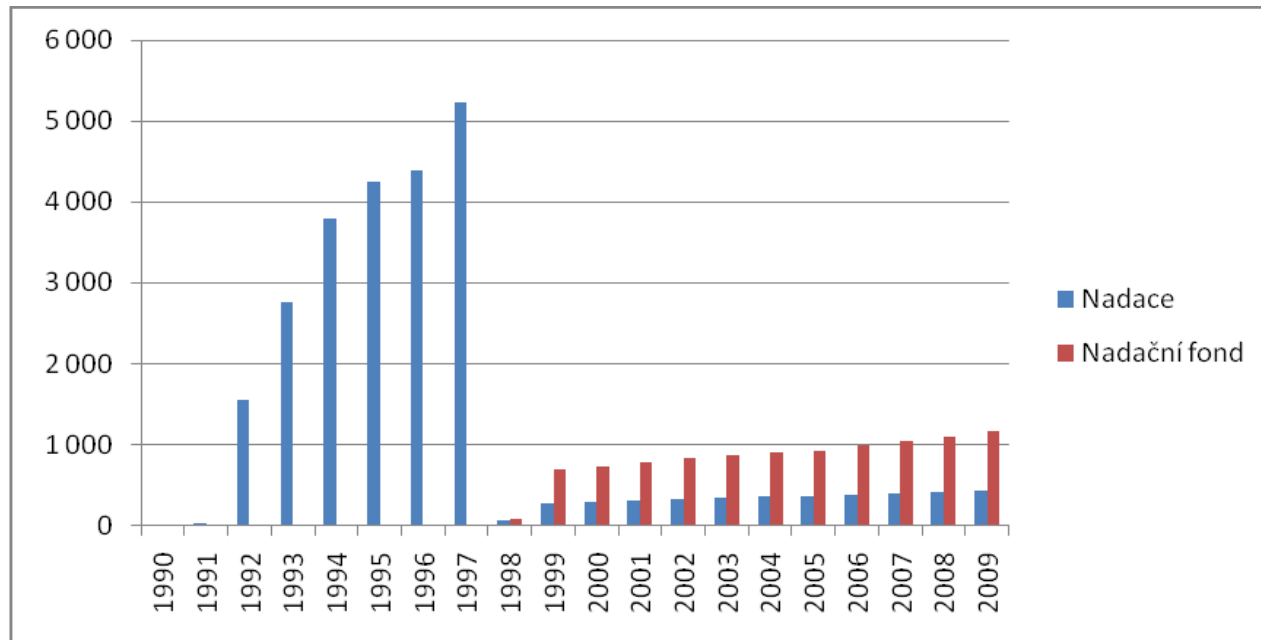
Nestátní neziskové organizace	Občanská sdružení	Nadace	Nadační fondy	Obezně prospěšné společnosti	Evidované právnické osoby	Organizační jednotky sdružení
1990	3 879					
1991	9 366					
1992	prosinec 15 393	prosinec 1 551				
1993	prosinec 21 694	prosinec 2 788				
1994	prosinec 24 976	prosinec 3 800				
1995	prosinec 26 814	listopad 4 253				
1996	říjen 27 607	říjen 4 392		říjen *1		
1997	říjen 30 297	prosinec 5 238		říjen 52		
1998	listopad 36 046	listopad **55	listopad **71	listopad 129		
1999	září 38 072	prosinec 272	prosinec 695	prosinec 560		
2000	květen 42 302	květen 262	květen 735	květen 507		
2001	listopad 47 101	listopad 299	listopad 784	listopad 701		
2002	říjen 49 106	říjen 330	říjen 825	říjen 762	říjen 4 785	říjen 30 547
2003	listopad 50 997	listopad 350	listopad 859	listopad 884	listopad 4 946	listopad 31 509
2004	prosinec 53 306	prosinec 362	prosinec 896	prosinec 1 036	prosinec 4 927	prosinec 32 020
2005	prosinec 54 963	prosinec 368	prosinec 925	prosinec 1 158	prosinec 4 605	prosinec 33 178
2006	prosinec 58 347	prosinec 380	prosinec 992	prosinec 1 317	prosinec 4 464	prosinec 36 868
2007	prosinec 61 602	prosinec 390	prosinec 1048	prosinec 1 466	prosinec 4 446	prosinec 39 378
2008	prosinec 65 366	prosinec 411	prosinec 1095	prosinec 1 658	prosinec 4 399	prosinec 39 752
2009	prosinec 68 631	prosinec 429	prosinec 1168	prosinec 1 813	prosinec 4 347	prosinec 30 640
2010	prosinec 72 111	prosinec 449	prosinec 1 205	prosinec 1 958	prosinec 4 352	prosinec 31 166
2011	prosinec 75 627	prosinec 455	prosinec 1 269	prosinec 2 126	prosinec 4 366	prosinec 32 104
2012	červen 77 601	červen 458	červen 1 276	červen 2 183	červen 4 348	červen 32 376

# Trendy ve vývoji neziskových institucí

	1990	1991	1992	1993	1994	1995	1996	1997	1998	1999
<b>Nadace</b>	0,2	0,3	9,1	11,2	13,1	13,5	13,5	13,1	0,1	0,6
<b>Nadační f.</b>									0,2	1,6
<b>O.p.s.</b>							0,0	0,1	0,3	1,2
<b>Vysoká š.</b>	0,5	0,2	0,1	0,1	0,0	0,1	0,1	0,1	0,1	0,1
<b>Obč. sdruž.</b>	97,9	97,9	89,7	87,6	85,8	85,4	85,4	75,7	87,0	85,0
<b>Polit. strana</b>	1,1	0,6	0,4	0,3	0,2	0,2	0,2	0,2	0,2	0,2
<b>Církev. org.</b>								9,0	10,1	9,4
<b>Stavov. org.</b>	0,2	0,7	0,6	0,4	0,4	0,3	0,3	0,3	0,3	0,2
<b>Komora</b>	0,1	0,3	0,1	0,4	0,5	0,5	0,5	0,4	0,4	0,4
<b>Z.s.p.o.</b>								1,1	1,3	1,4
	2000	2001	2002	2003	2004	2005	2006	2007	2008	2009
<b>Nadace</b>	0,5	0,5	0,4	0,4	0,4	0,4	0,4	0,4	0,4	0,4
<b>Nadační f.</b>	1,5	1,4	0,9	0,9	0,9	0,9	1,0	1,0	1,0	1,0
<b>O.p.s.</b>	1,1	1,3	0,9	0,9	1,1	1,2	1,3	1,4	1,5	1,6
<b>Vysoká š.</b>	0,0	0,0	0,0	0,0	0,0	0,0	0,0	0,0	0,0	0,0
<b>Veř.výzk.inst.</b>								0,1	0,1	0,1
<b>Obč. sdruž.</b>	85,0	85,8	55,7	54,2	54,7	54,8	58,7	59,6	60,6	61,0
<b>OJS</b>			34,7	33,5	32,9	33,1	29,0	28,3	27,5	27,2
<b>Polit. strana</b>	0,1	0,1	0,1	0,1	0,1	0,1	0,1	0,1	0,1	0,1
<b>Církev.org.</b>	9,7	9,0	5,4	5,3	5,0	4,6	4,5	4,3	4,1	3,9
<b>Stavov.org.</b>	0,2	0,2	0,1	0,1	0,1	0,1	0,1	0,1	0,1	0,1
<b>Komora</b>	0,4	0,4	0,2	0,2	0,2	0,2	0,2	0,2	0,2	0,2
<b>Z.s.p.o.</b>	1,4	1,3	0,7	0,7	0,7	0,7	0,8	0,7	0,7	0,7
<b>Honební spol.</b>		0,0	0,9	3,7	3,9	4,0	3,9	3,8	3,7	3,7

# Trendy ve vývoji neziskových institucí

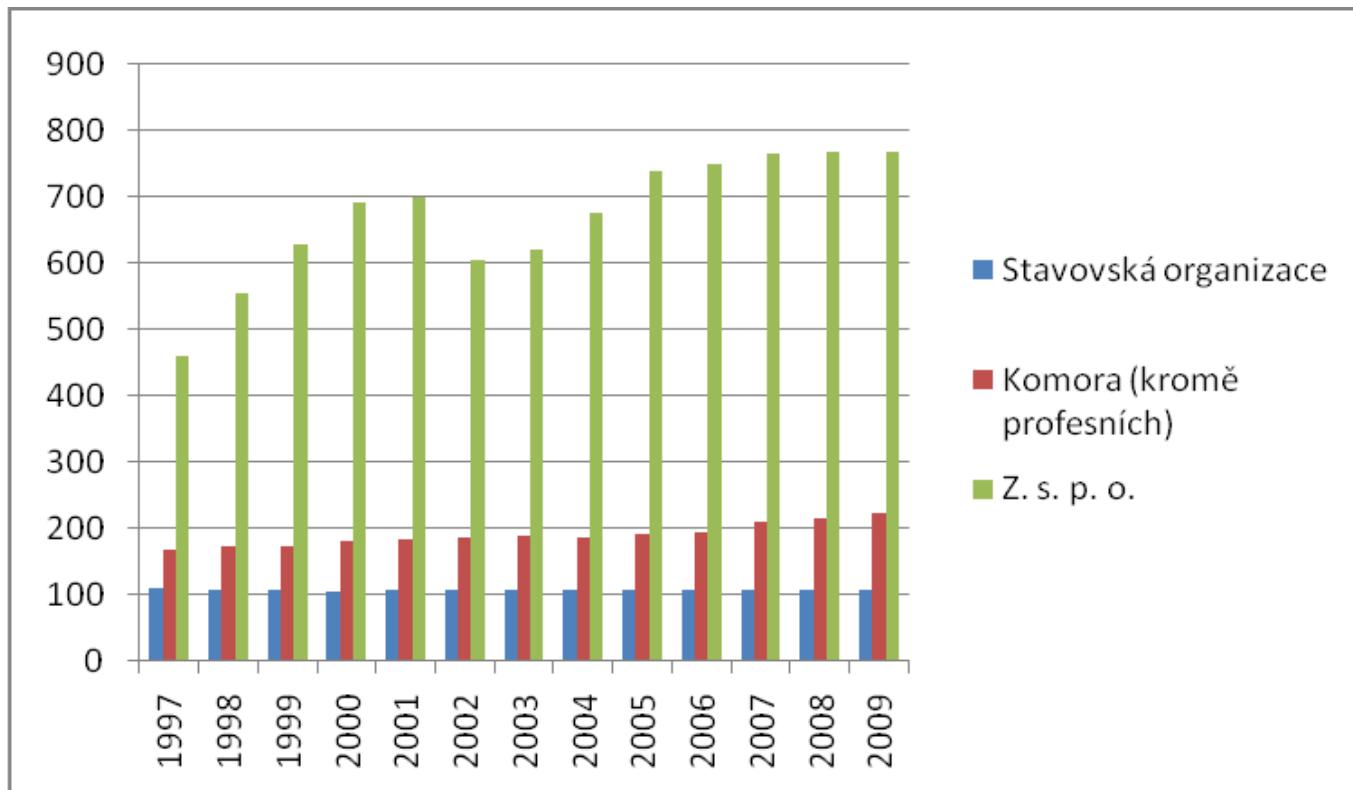
- **Vývoj počtu nadací a nadačních fondů v období 1990 až 2009**



- *Pramen: RES ČSÚ*

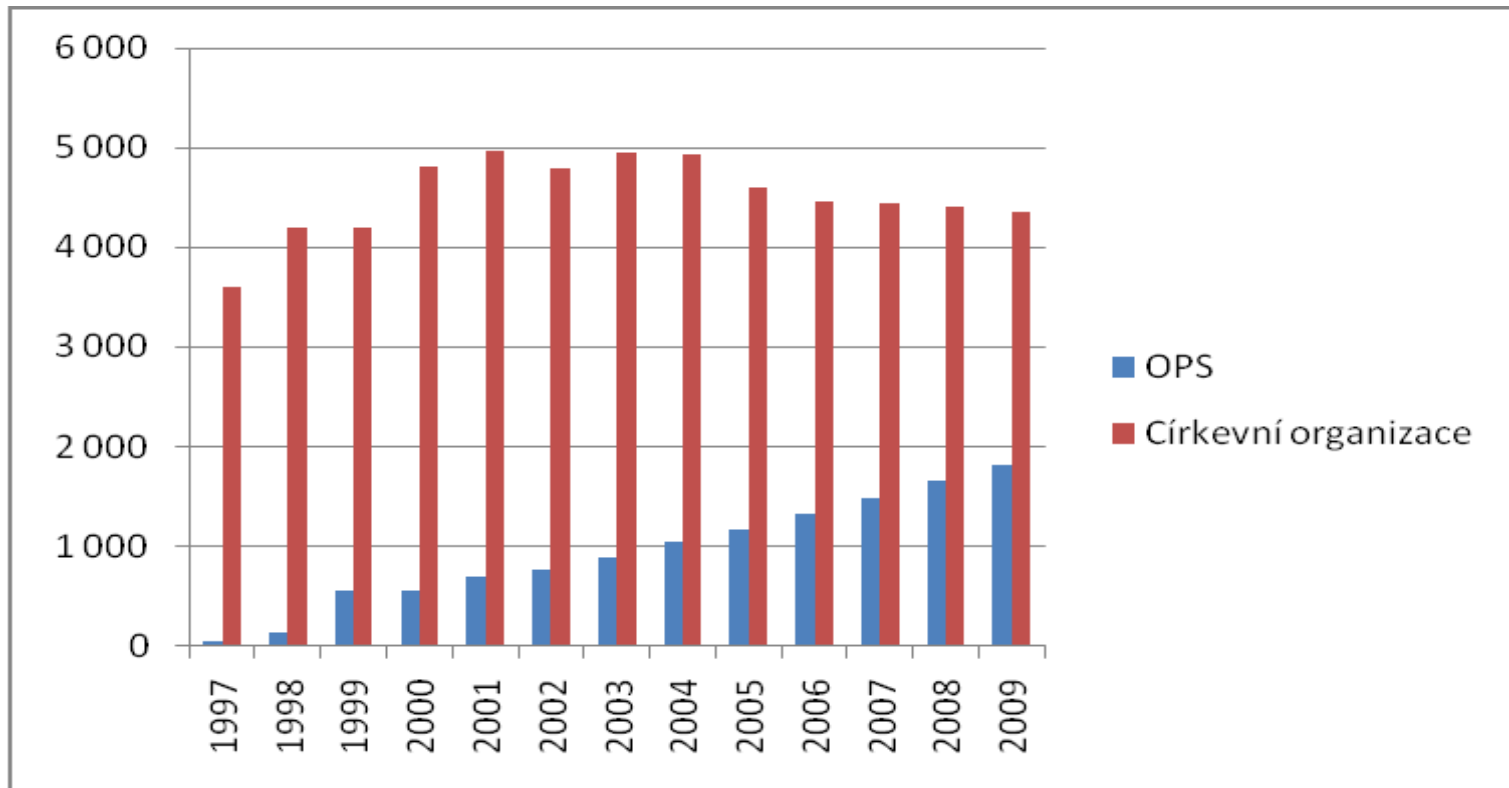
# Trendy ve vývoji neziskových institucí

- Vývoj počtu stavovských organizací, komor a zájmových sdružení právnických osob



# Trendy ve vývoji neziskových institucí

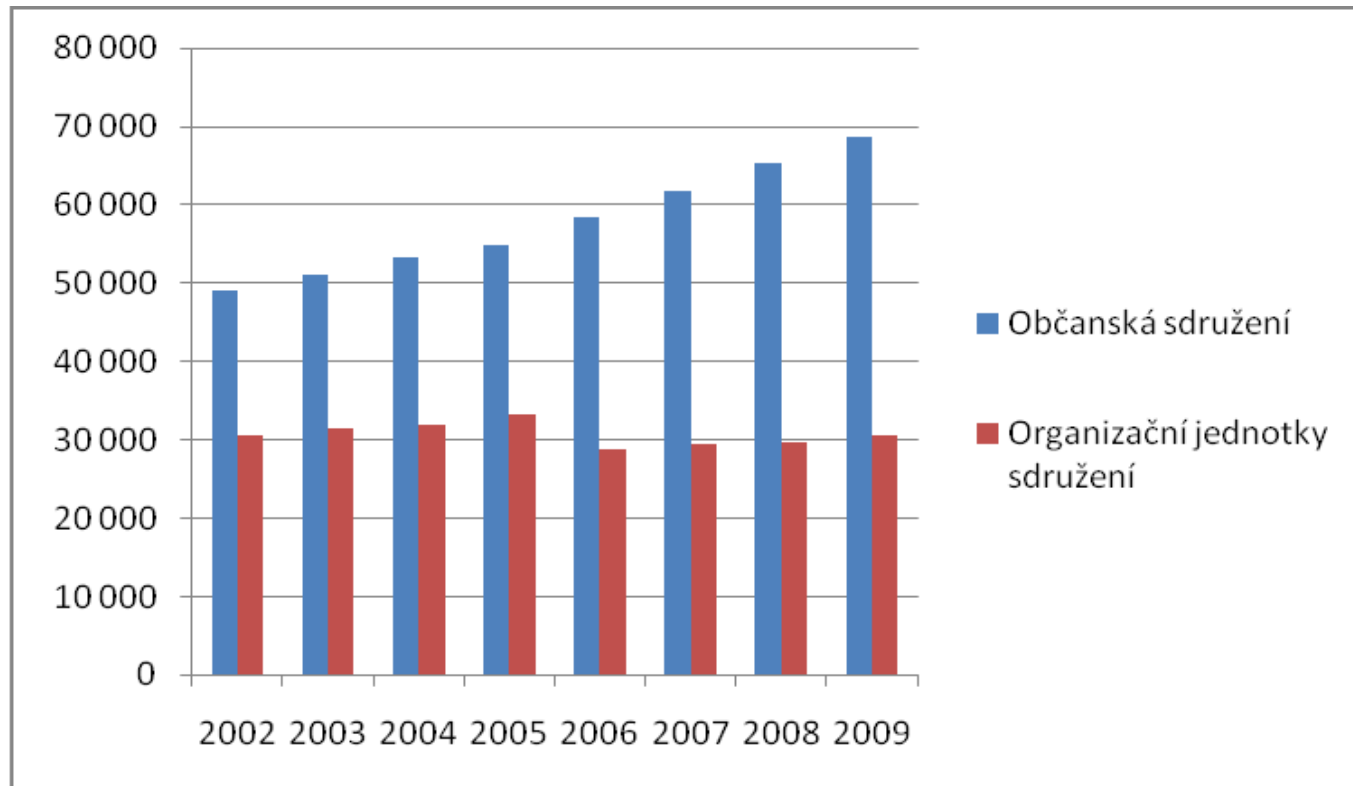
- **Vývoj počtu OPS a církevních organizací**





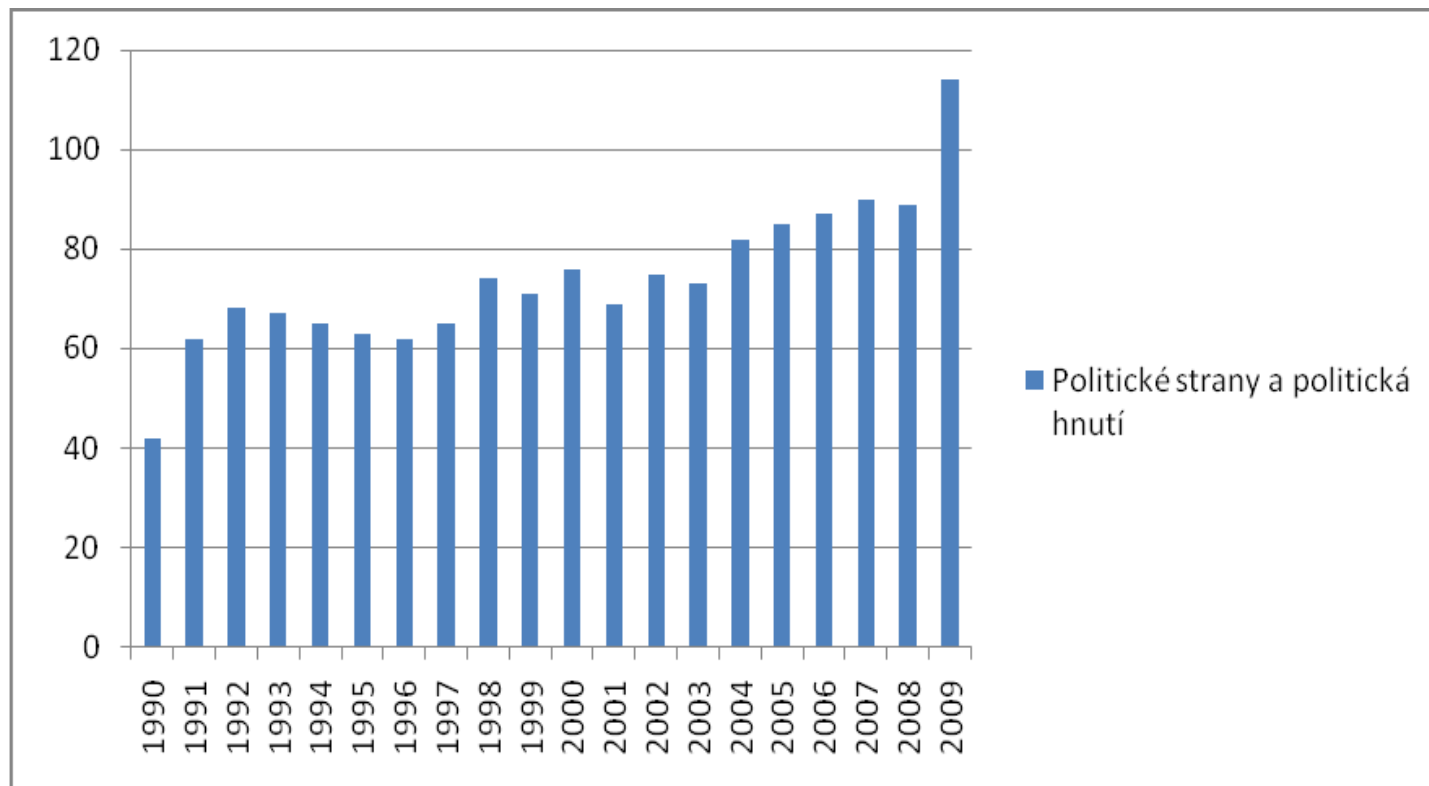
# Trendy ve vývoji neziskových institucí

- **počtu občanských sdružení a organizačních jednotek sdružení**



# Trendy ve vývoji neziskových institucí

- **Vývoj počtu politických stran a politických hnutí**



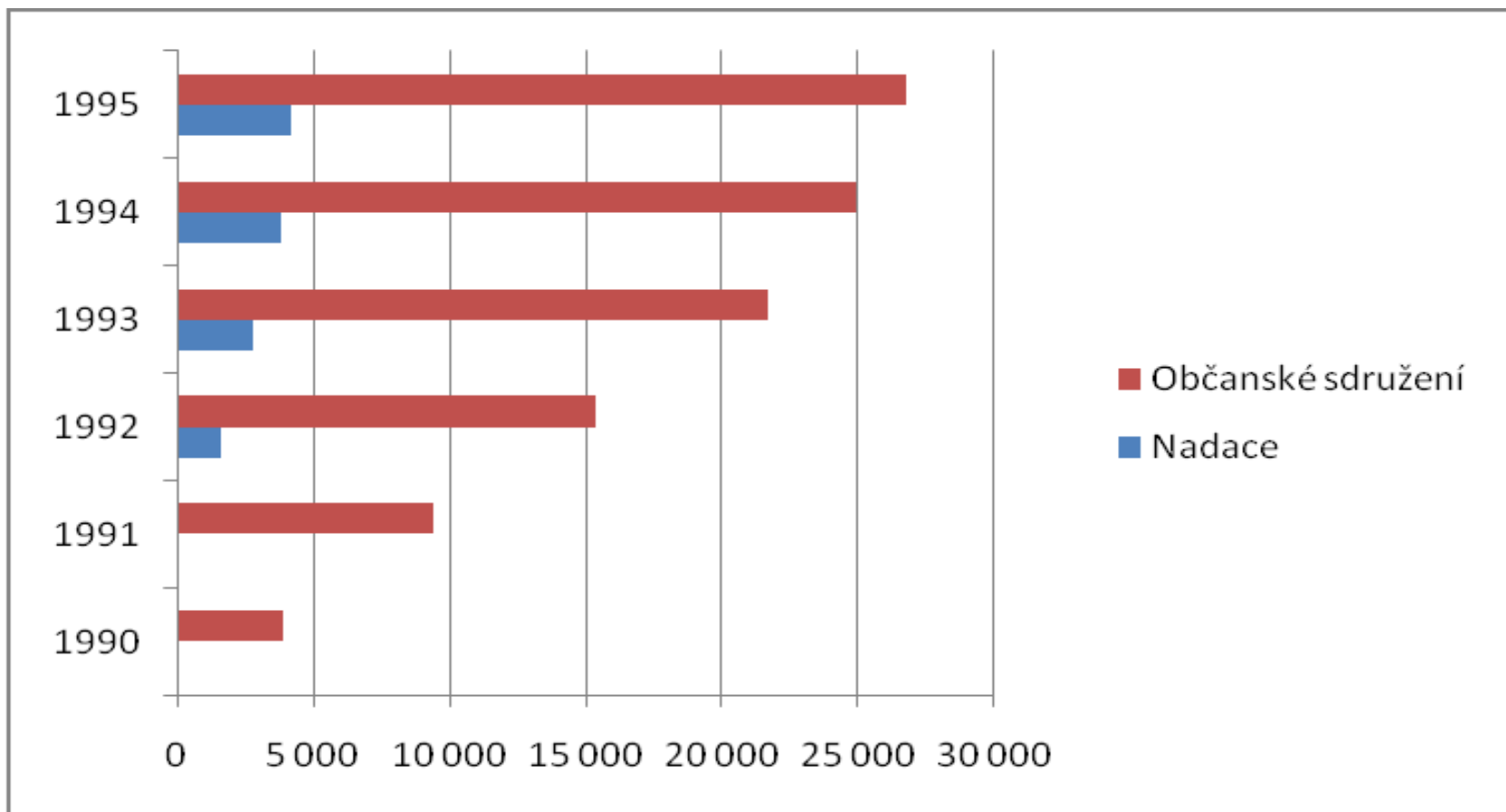
# Etapy vývoje neziskových institucí

- 1990 – 1992.
  - Naděje a idealismus doby se odrazily v prvních právních úpravách neziskového sektoru (zákon o sdružování a právní úprava nadací) a v založení Nadačního investičního fondu.
  - Vznikla Rada pro nadace jako poradní orgán vlády pro otázky NNO.
  - Liberální politika státu v této době vytvořila podmínky k bouřlivému rozvoji neziskového sektoru.
  - Do země také vstupují zahraniční dárci a podporují rozvoj neziskového sektoru jako součást rozvoje nové demokracie.

- Nadační investiční fond

- Zřízení Nadačního investičního fondu zákonem ČNR v roce 1991 za účelem podpory nadací a Rady vlády pro nadace jako poradního orgánu vlády zaměřeného na nestátní neziskové organizace v roce 1992 mělo svůj podíl na skoku v počtu nadací z 29 v roce 1991 na 1 551 na konci roku 1992.
- Nadační investiční fond (NIF) měl za úkol *„podpořit český nadační sektor při jeho obnově a zajištění jeho částečné nezávislosti na zahraničních zdrojích financování. Tato podpora nadací byla nastavena takovým způsobem, aby se finanční prostředky, poskytnuté nadacím, dostaly jejich prostřednictvím českým neziskovým organizacím.“*
  - Z druhé vlny kupónové privatizace obdržel NIF jedno procento akcií, o jejichž portfolio dostal příležitost se starat Fond národního majetku ČR. Rada vlády pro nadace dostala za úkol stanovit pravidla pro rozdělení finančních prostředků z NIF a nejen vyhlásit, ale i vyhodnotit výběrové řízení neziskových organizací, které se o tyto prostředky uchází.

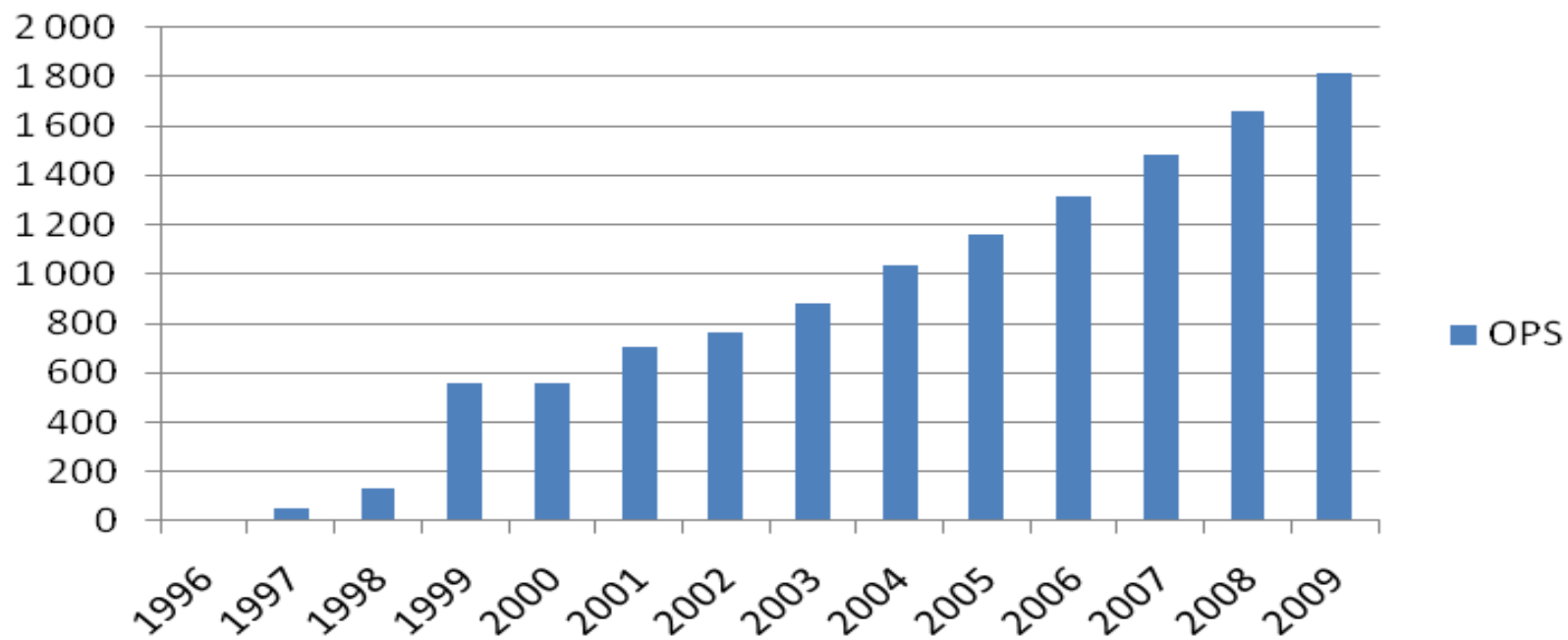
- **Nadace a občanská sdružení v období**



- První etapa začíná po sametové revoluci roku 1989 a končí přijetím zákona o obecně prospěšných společnostech v roce 1995.
- Druhá etapa začíná 1. lednem 1996, kdy vstupuje tento zákon č. 248/1995 Sb., o obecně prospěšných společnostech v platnost. Přijetí zákona o nadacích a nadačních fondech v roce 1997 tuto etapu zakončuje.
- Následující třetí etapa je ohraničena rokem 1998, kdy zákon č. 227/1997 Sb., o nadacích a nadačních fondech vstupuje v platnost, a rokem 2001.
- Čtvrté období začíná rokem 2002. Důležitým mezníkem tohoto období je vstup České republiky do Evropské unie, což přináší pro neziskové instituce možnost čerpat dotace ze strukturálních fondů EU.
- Pátou etapou uplynulých dvaceti let je období mezi roky 2005 a 2009.

- 1993 – 1996
  - Stát formoval svůj vztah k neziskovému sektoru skepticky a rezervovaně (nedostatek vůle rozdělit Nadační investiční fond, váhání nad novým zákonem o nadacích).
  - Představy o neziskovém sektoru ovlivňuje debata dvou vůdčích politických osobností, Václava Havla a Václava Klause, o podstatě tzv. občanské společnosti.
  - Státní politika v této době zaostala za vlastním samovolným vývojem neziskového sektoru; přesto státní podpora neziskovému sektoru zůstává stabilní (2 až 3 mld. Kč).

# OPS





- 1997 – 2001
- Vztah státu k neziskovému sektoru je intenzivnější a zpřesňuje se.
- Nový zákon o nadacích vede ke konsolidaci nadační sféry, probíhá příprava nových zákonů a zpřesňování dotačních pravidel jednotlivých ministerstev.
- Je obnovena činnost RNNO a jsou rozděleny první finanční prostředky z Nadačního investičního fondu.

- 2002 – 2004
- V tomto období dochází ke dvěma velkým změnám.
  - Za prvé reforma veřejné správy znamená vznik krajů, které záhy ovlivňují situaci NNO v regionu.
  - Za druhé vstup do EU přináší výzvu v podobě schopnosti navazovat partnerství a využívat fondy EU. To změní situaci mnoha NNO: část velmi posílí svůj význam a vliv, ale jiné očekává oslabení a možná zánik.

- 2005 – 2009

- Tuto etapu je možné nazvat etapou stále narůstajícího zviditelňování neziskových institucí, uvědomění si jejich potřebnosti a dá se říci i nezbytnosti pro společnost. Zavádí se nový pojem „firemní dobrovolnictví“ jako forma dárcovství pro neziskové instituce. *„V době, kdy neziskové organizace nemohou spoléhat pouze na finanční zajištění z veřejných zdrojů či nadací, je právě firemní dobrovolnictví cestou ke zvýšení jejich kapacit. Firemní dobrovolnictví představuje možnost smysluplné a oboustranně prospěšné spolupráce mezi firmami a neziskovými organizacemi.“* [1]  
Firma zapojením do firemního dobrovolnictví získá např.:

- větší identifikaci zaměstnanců s firmou podporující aktivity prospěšné pro společnost,
- zviditelnění firmy v dané komunitě,
- možnou pozitivní publicitu v médiích,
- spokojenost, motivaci a sebedůvěru zaměstnanců při konání užitečných činností,
- lepší vztahy firmy s prostředím, ve kterém podniká,
- dobré jméno firmy na trhu a posílení věrnosti znače. [2]

- [1] *Co je firemní dobrovolnictví.* [online] Dostupné z WWW: <<http://www.hest.cz/csr/main.php?lang=cz&id=1>> [cit. 2010-05-02]
- [2] *Přínosy pro firmu.* [online] Dostupné z WWW: <<http://www.hest.cz/csr/main.php?lang=cz&id=44>> [cit. 2010-05-02]

- 2009 –
  - Evropské zdroje
  - Nové formy financování
  - Sociální podnikání