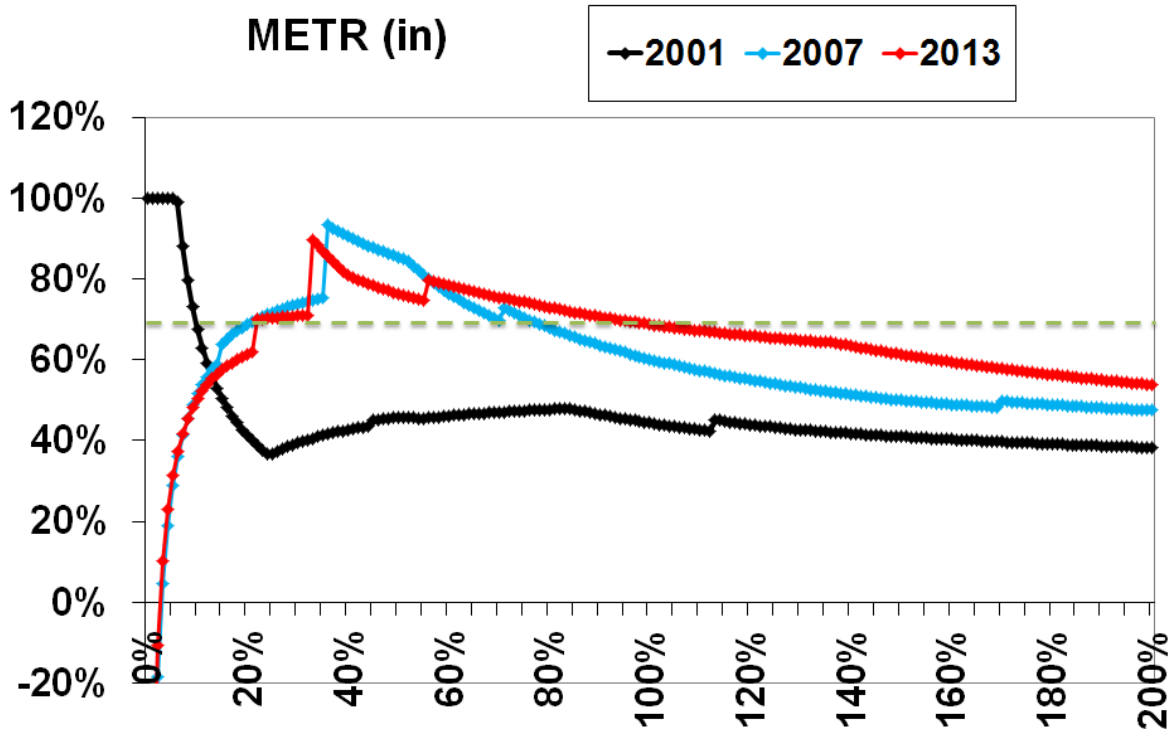


Efektivní zdanění první osoby při zvýšení příjmu o 1 % průměrné mzdy – METR(lw). Na ose „x“ je vynesena úroveň mzdy jako % průměrné mzdy, při které by se první osoba rozhodovala, že svůj pracovní příjem zvýší o 1 % průměrné mzdy. Na ose „y“ je vykreslena míra „efektivního zdanění“ takto dodatečně získaného hrubého příjmu. V grafu je navíc zanesena (čerchovanou přímkou) linie 70 % zdanění, která je v literatuře považována za úroveň zdanění, kdy jedinec může ztrácet stimuly k zvyšování příjmů z ekonomické aktivity.

Úplná domácnost s 2 dětmi (8, 5 let), kde druhá osoba má příjmy z práce ve výši 50 % průměrné mzdy. Domácnost bydlí v Brně v družstevním bytě a její náklady na bydlení jsou rovny normativním nákladům, resp. životnímu minimu na domácnost před rokem 2007.

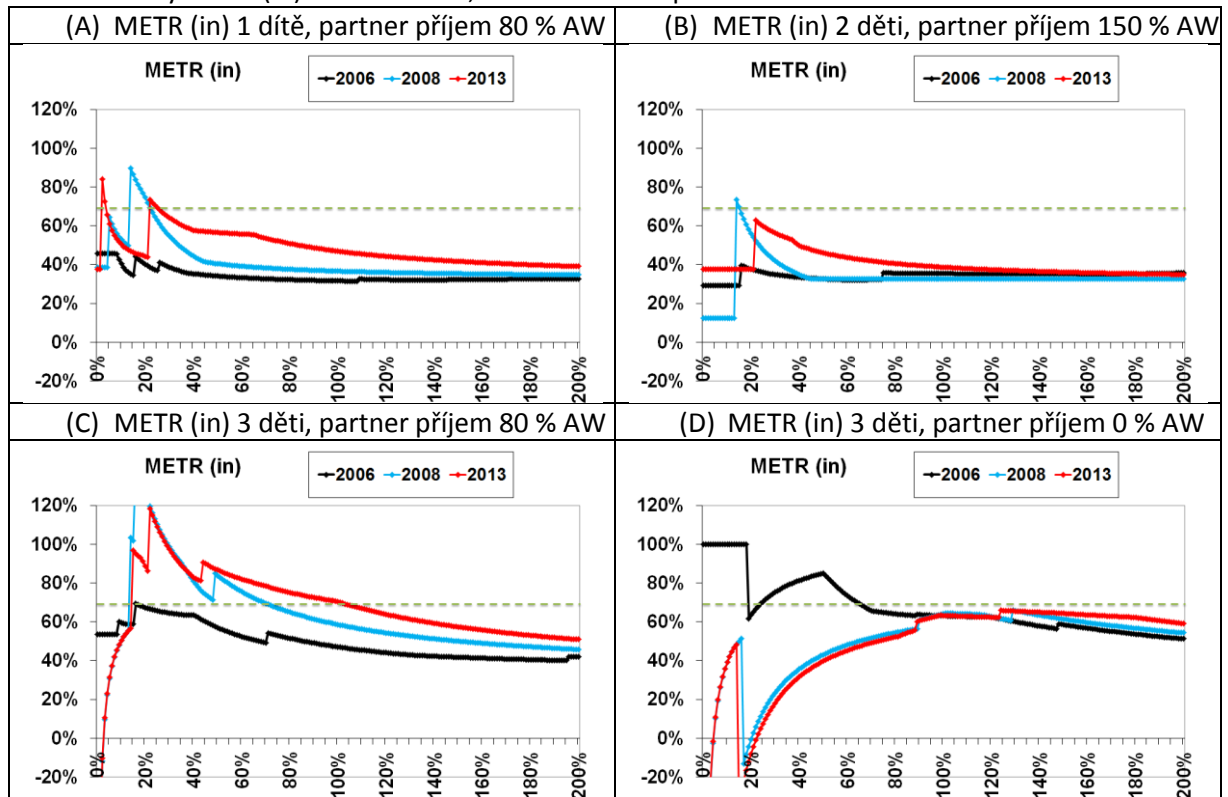


Graf: Efektivní zdanění první osoby při návratu do zaměstnání – METR(in). Na ose „x“ je vynesena úroveň mzdy jako % průměrné mzdy, za kterou by se první osoba vracela do zaměstnání po období neaktivity. Na ose „y“ je vynesena míra „efektivního zdanění“ takto získaného hrubého příjmu. V grafu je navíc zanesena (čerchovaná přímkou) linie 70 % zdanění, která je v literatuře považována za úroveň zdanění, kdy jedinec může ztrácet stimuly k návratu na trh práce. Z grafu lze pozorovat podobný tvar křivek pro roky 2007 a 2013 a značně odlišný tvar pro rok 2001

Úplná domácnost s 2 dětmi (8, 5 let), kde druhá osoba má příjmy z práce ve výši 50 % průměrné mzdy. Domácnost bydlí v Brně v družstevním bytě a její náklady na bydlení jsou rovny normativním nákladům, resp. životnímu minimu na domácnost před rokem 2007

Další domácnosti

Graf: Hodnoty METR (in) v letech 2006, 2008 a 2013 u úplné domácnosti s dětmi



Všimněte si, že jsou to typicky nízkopříjmové domácnosti, kdo platí vysokou mezní efektivní míru zdanění.

Zdroj: Robert Jahoda a Jana Godarová: „Popis a diskuse k modelu, který sleduje vliv úprav daní a
Dávek v letech 2000-2013 z pohledu
adresnosti a pobídkovosti k práci“, VUPSV, v.v.i, červen 2013