

PŘEDNÁŠKA č. 9

Průmysl

ČLENĚNÍ (původní, od roku 1994 vycházející z NACE rev. 1) podle charakteru postavení výrobního procesu k výchozím surovinám (OKEC):

- 1) těžba a zpracování nerostných surovin,***
- 2) zpracovatelský průmysl (lehký, těžký),***
- 3) výroba a rozvod elektřiny, plynu a vody.***

Další členění **zpracovatelského průmyslu:**

- *potravinářský*
- *textilní, oděvní a kožedělný*
- *dřevozpracující, papírenský, polygrafický a ostatní*
- *chemický a gumárenský*
- *skla a stavebních hmot*
- *hutnický a kovozpracující*
- *strojírenský*
- *elektrotechnický*

Členění dle NACE

- členění průmyslu podle ***charakteru postavení výrobního procesu k výchozím surovinám se nezměnilo***
- Průmysl se člení na tři hlavní odvětví:

1) těžba nerostných surovin (těžba a dobývání)

2) zpracovatelský průmysl

3) výroba a rozvod elektřiny, plynu, tepla a klimatizovaného vzduchu

Lom ČSA u Litvínova – hnědé uhlí



Škoda Plzeň



JE Dukovany



- Uvedené členění vychází z poslední revize statistické klasifikace ekonomických činností NACE. Od 1.1.2008 došlo v české statistické praxi k zásadní změně, kdy začala platit nová ***Klasifikace ekonomických činností (CZ-NACE)***, kompatibilní s NACE rev. 2.
- Zkratka NACE je odvozena z francouzského názvu „*Nomenclature générale des Activités économiques dans les Communautés Européennes*“. Tuto klasifikaci používá od roku 1970 Evropská unie. NACE je odvozená od „*International Standard Industrial Classification*“ (ISIC), což je mezinárodní klasifikace Statistické komise OSN.

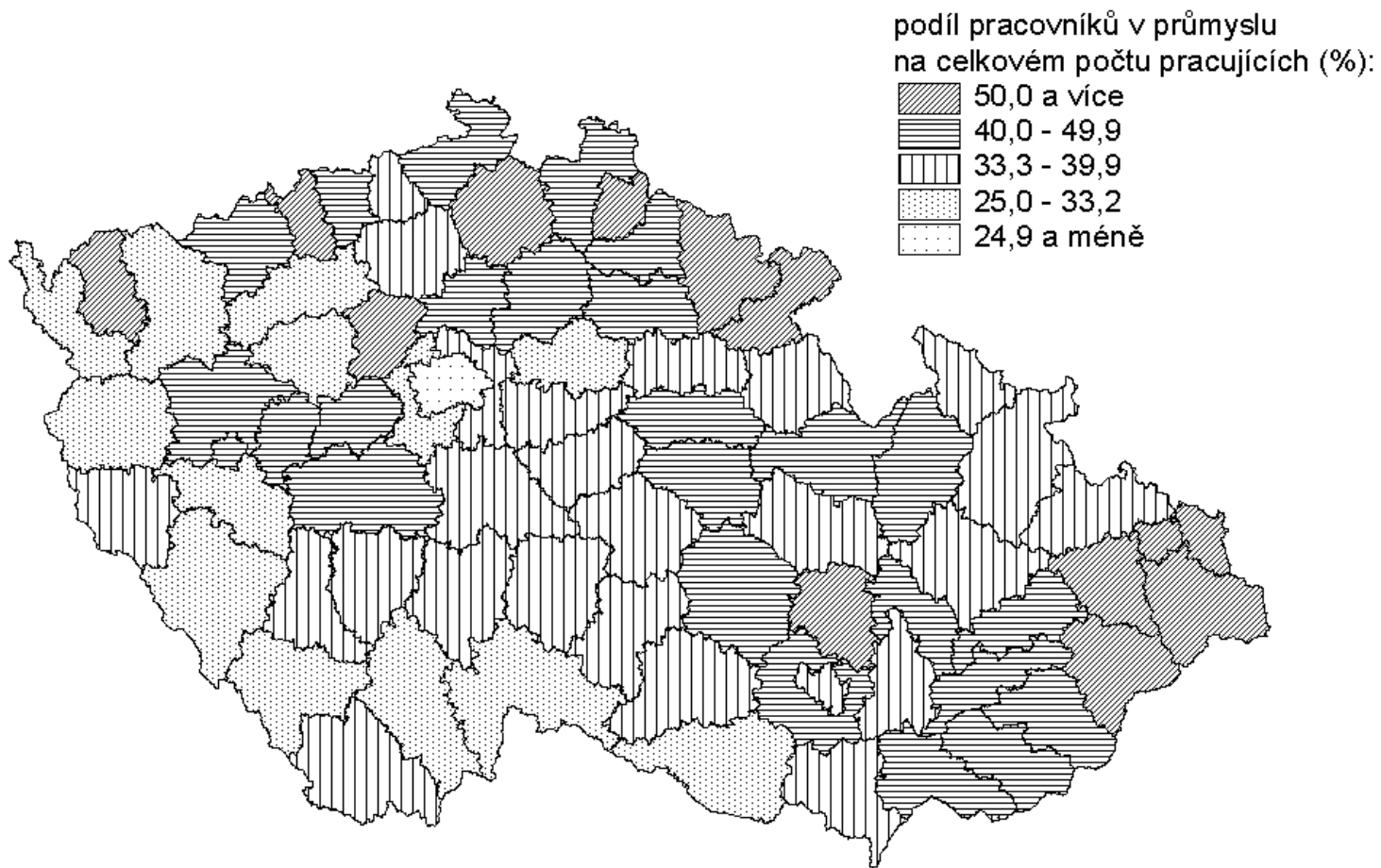
kód	název
SEKCE B	TĚŽBA A DOBÝVÁNÍ NEROSTNÝCH SUROVIN
05	Těžba a úprava černého a hnědého uhlí
06	Těžba ropy a zemního plynu
07	Těžba a úprava rud
08	Ostatní těžba a dobývání
09	Podpůrné činnosti při těžbě
SEKCE C	ZPRACOVATELSKÝ PRŮMYSL
10	Výroba potravinářských výrobků
11	Výroba nápojů
12	Výroba tabákových výrobků
13	Výroba textilií
14	Výroba oděvů
15	Výroba usní a souvisejících výrobků
16	Zpracování dřeva, výroba dřevěných, korkových, proutěných a slaměných výrobků
17	Výroba papíru a výrobků z papíru
18	Tisk a rozmnožování nahraných nosičů
19	Výroba koksu a rafinovaných ropných produktů
20	Výroba chemických látek a chemických přípravků
22	Výroba pryžových a plastových výrobků
23	Výroba ostatních nekovových minerálních výrobků
24	Výroba základních kovů, hutní zpracování kovů; slévárenství
25	Výroba kovových konstrukcí a kovodělných výrobků, kromě strojů a zařízení
26	Výroba počítačů, elektronických a optických přístrojů a zařízení
27	Výroba elektrických zařízení
28	Výroba strojů a zařízení j. n.
29	Výroba motorových vozidel (kromě motocyklů), přívěsů a návěsů
30	Výroba ostatních dopravních prostředků a zařízení
31	Výroba nábytku
32	Ostatní zpracovatelský průmysl
33	Opravy a instalace strojů a zařízení
SEKCE D	VÝROBA A ROZVOD ELEKTŘINY, PLYNU, TEPLA A KLIMATIZOVANÉHO VZDUCHU

- **Po 2. světové válce** v došlo České republice ke **značným změnám v hospodářství**, zejména v průmyslové výrobě, kde byly **preferovány energeticky náročné výroby těžkého průmyslu**
- Došlo k postupnému **zaostávání průmyslu za vyspělými zeměmi západní Evropy v technologické úrovni**, což bylo patrné zejména v 80. letech
- Hlavní příčina zaostávání souvisela s **poklesem investic do průmyslových podniků** a téměř nulovou reakcí české ekonomiky na **ropné šoky a energetickou krizi** v sedmdesátých letech
- Většina průmyslových podniků u nás trpěla velkou **přezaměstnaností**

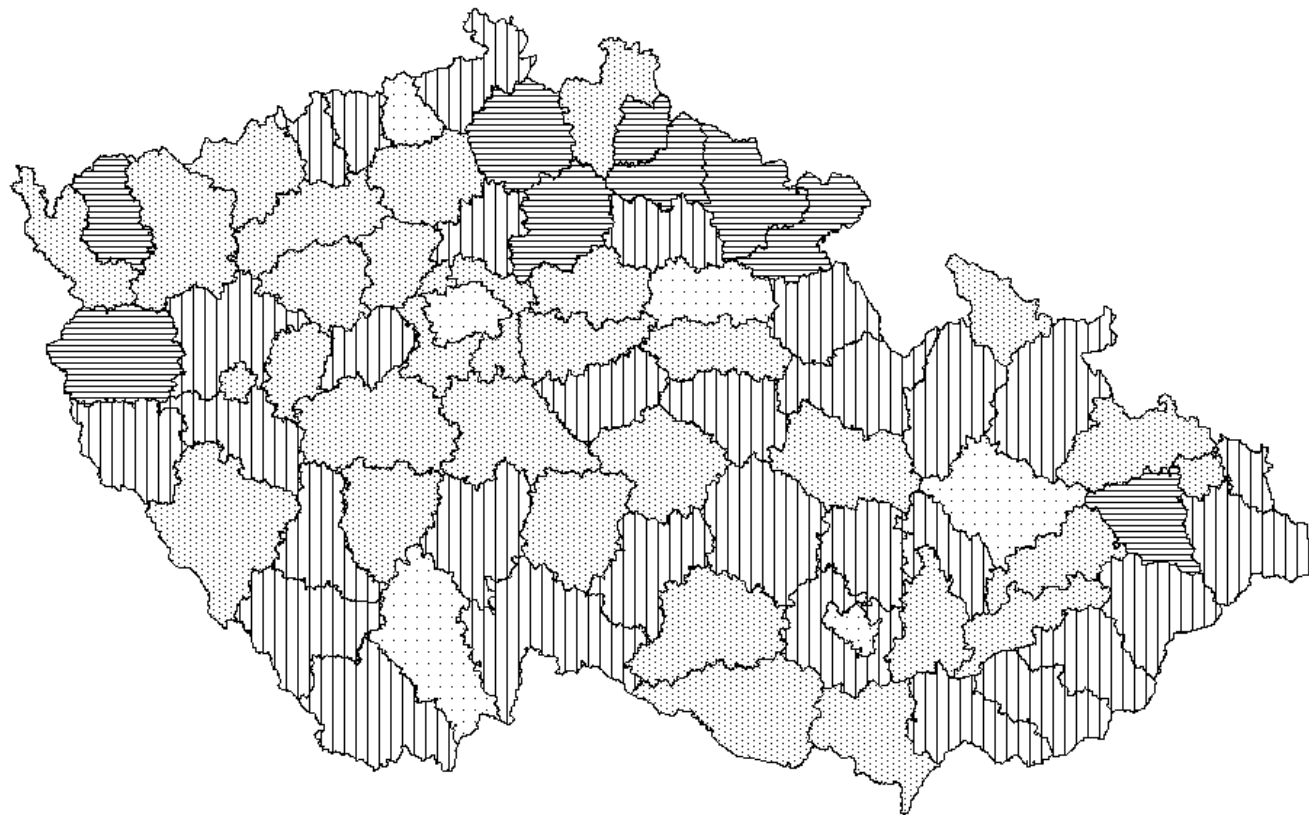
- V rámci začlenění naší země do skupiny RVHP byl kladen velký důraz na **upřednostňování některých odvětví** (elektrotechnika, jaderná technika, výroba strojů a zařízení, metalurgický a chemický průmysl), aby se **pokryly potřeby trhu RVHP** a v menší míře i potřeby domácího trhu
- Preferovaná odvětví měla **výhody v získávání pracovní síly, v dovozu technologií** ze západních zemí a v **získávání investičních prostředků**
- Centrálně plánovaná ekonomika se také vyznačovala tím, že docházelo k **monopolizaci** ve většině průmyslových odvětví a téměř úplné **absenci malých a středních podniků**

Obr.1: Zaměstnanost v průmyslu

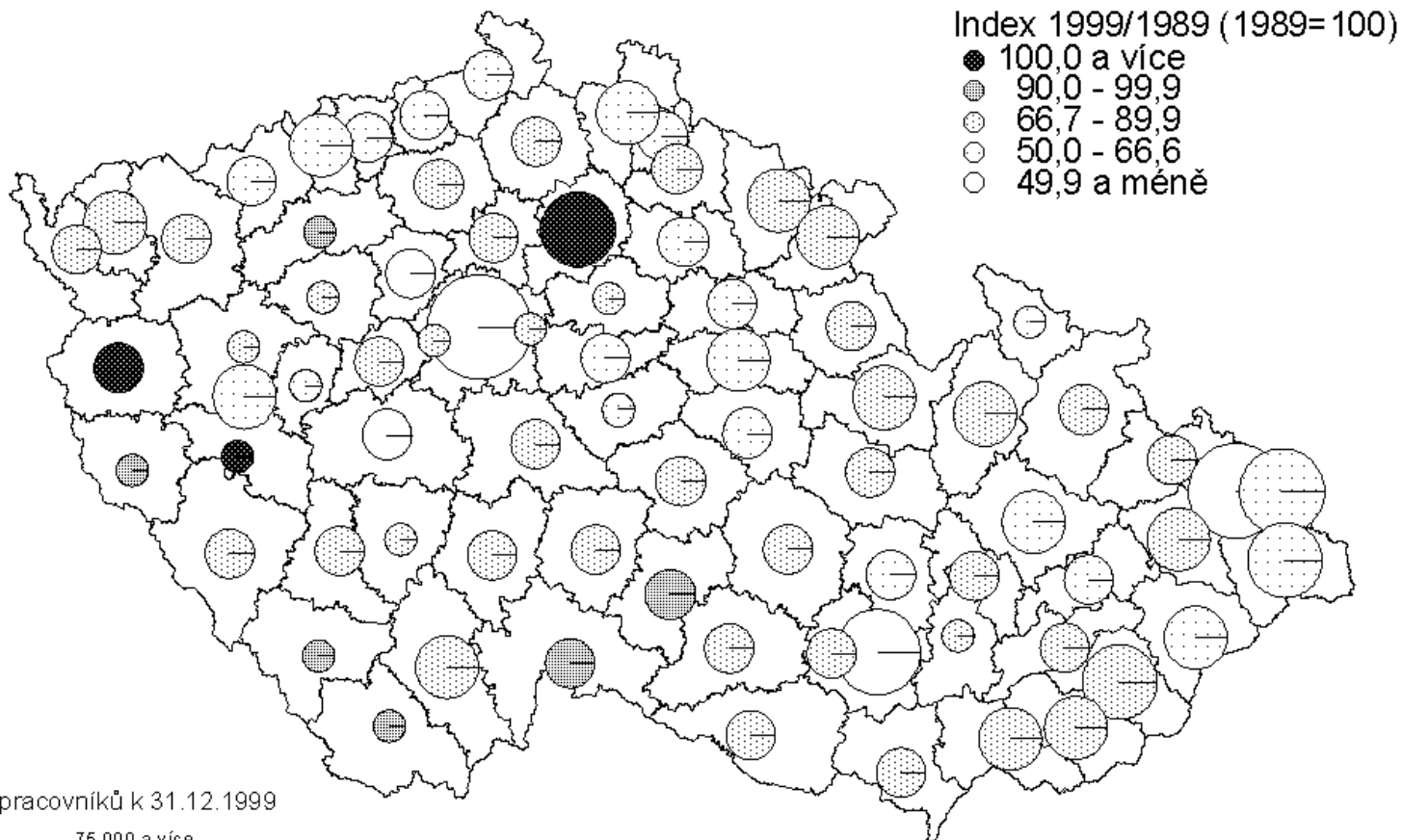
1989



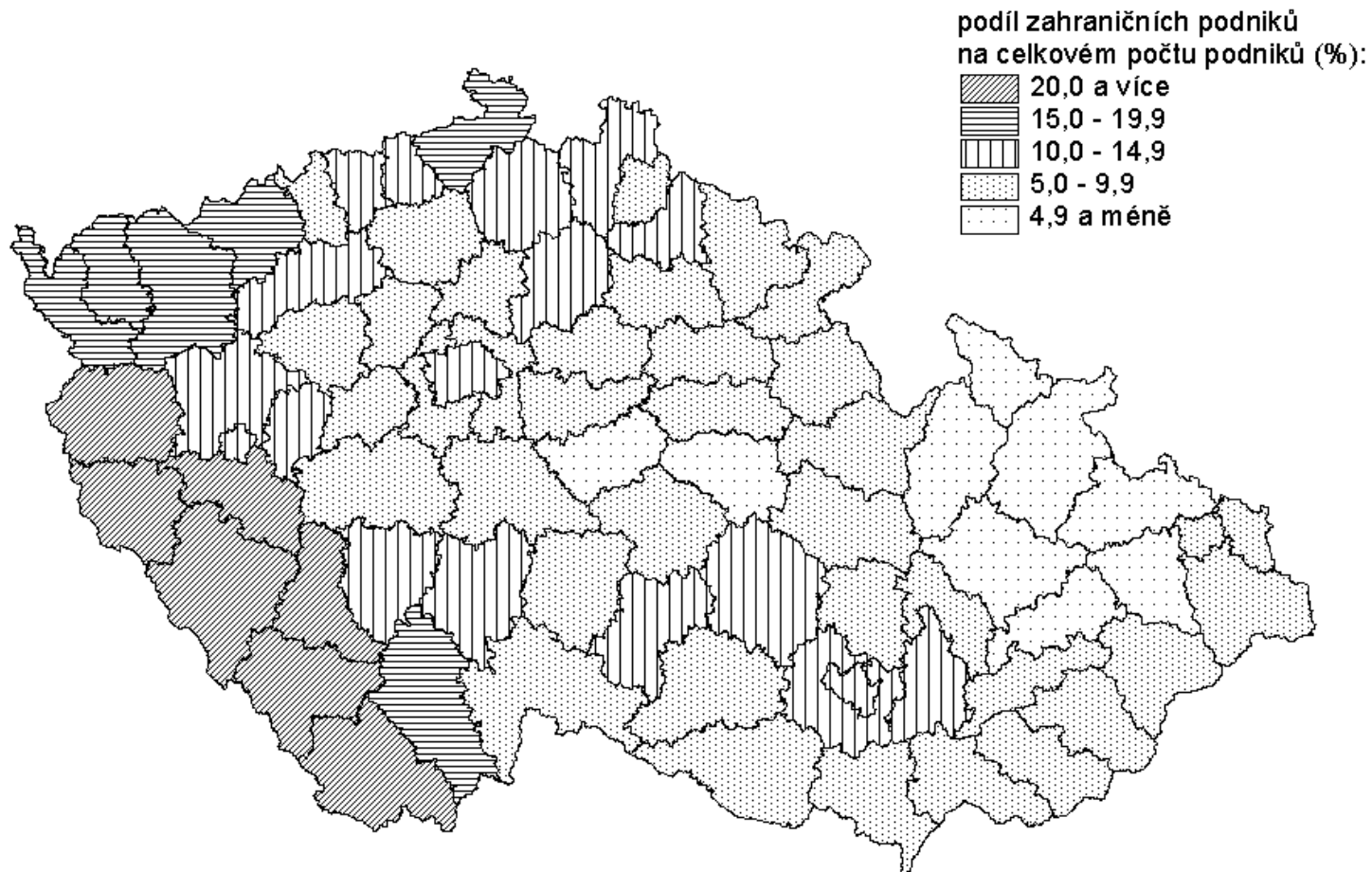
1999



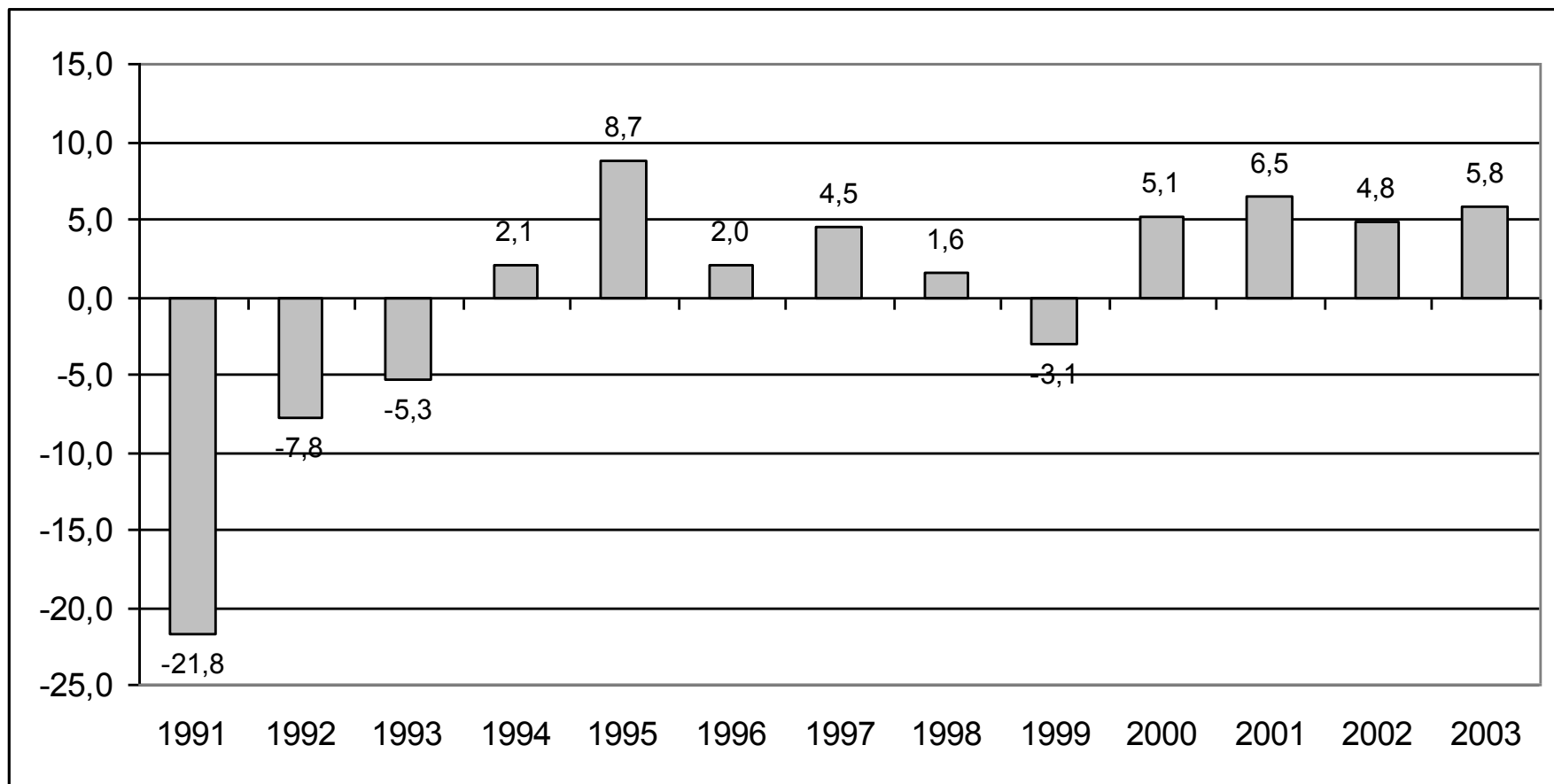
Obr.2: Změny v průmyslové zaměstnanosti (1989-1999)



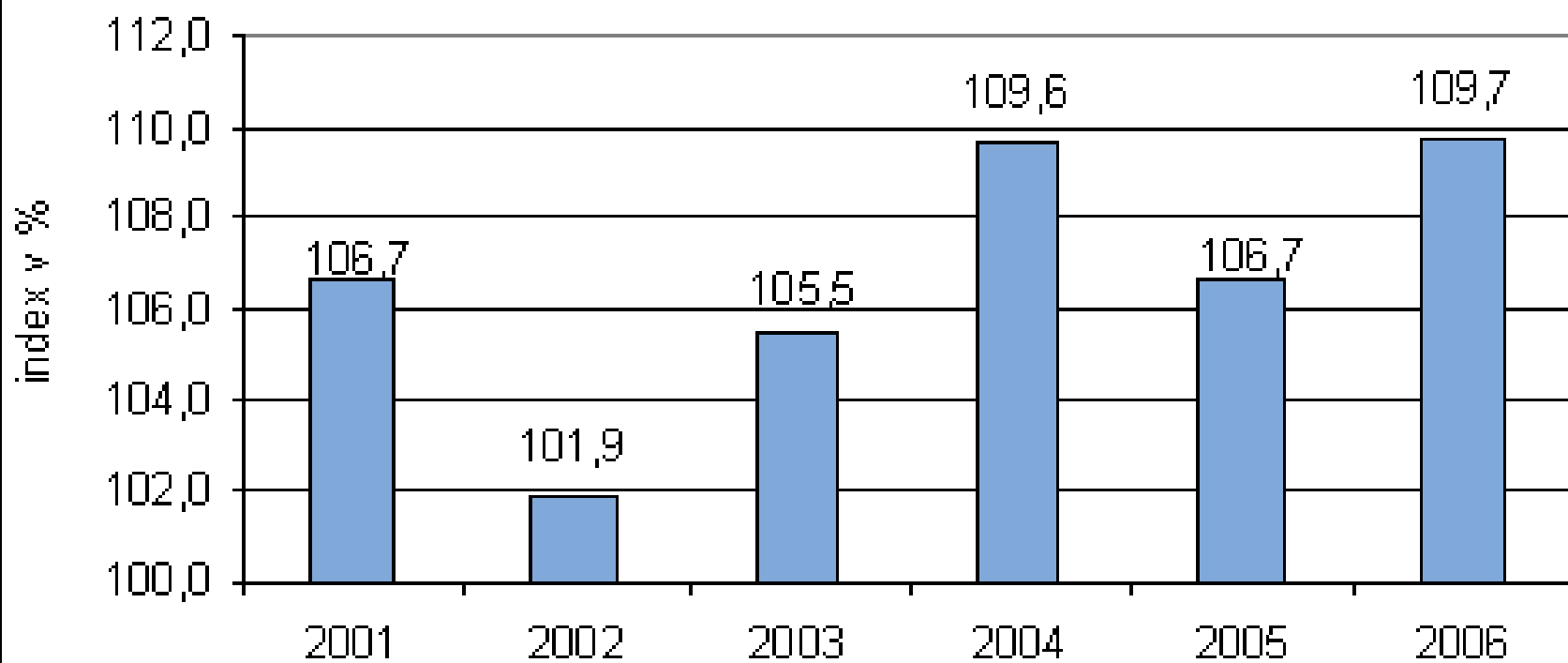
Obr. 3: Průmyslové podniky se zahraničním kapitálem (k 31.12.1999)



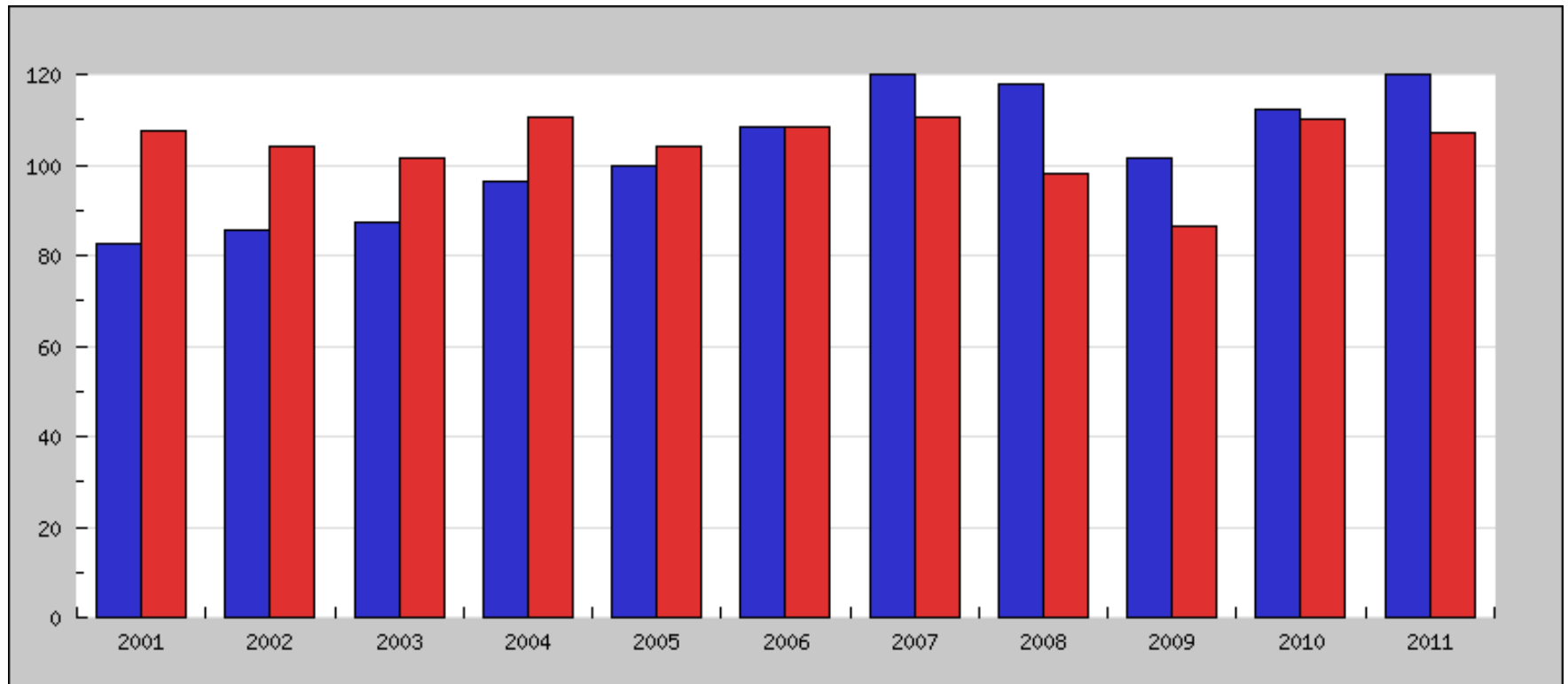
Meziroční index růstu průmyslové produkce ve stálých cenách roku 1995



Meziroční index průmyslové produkce



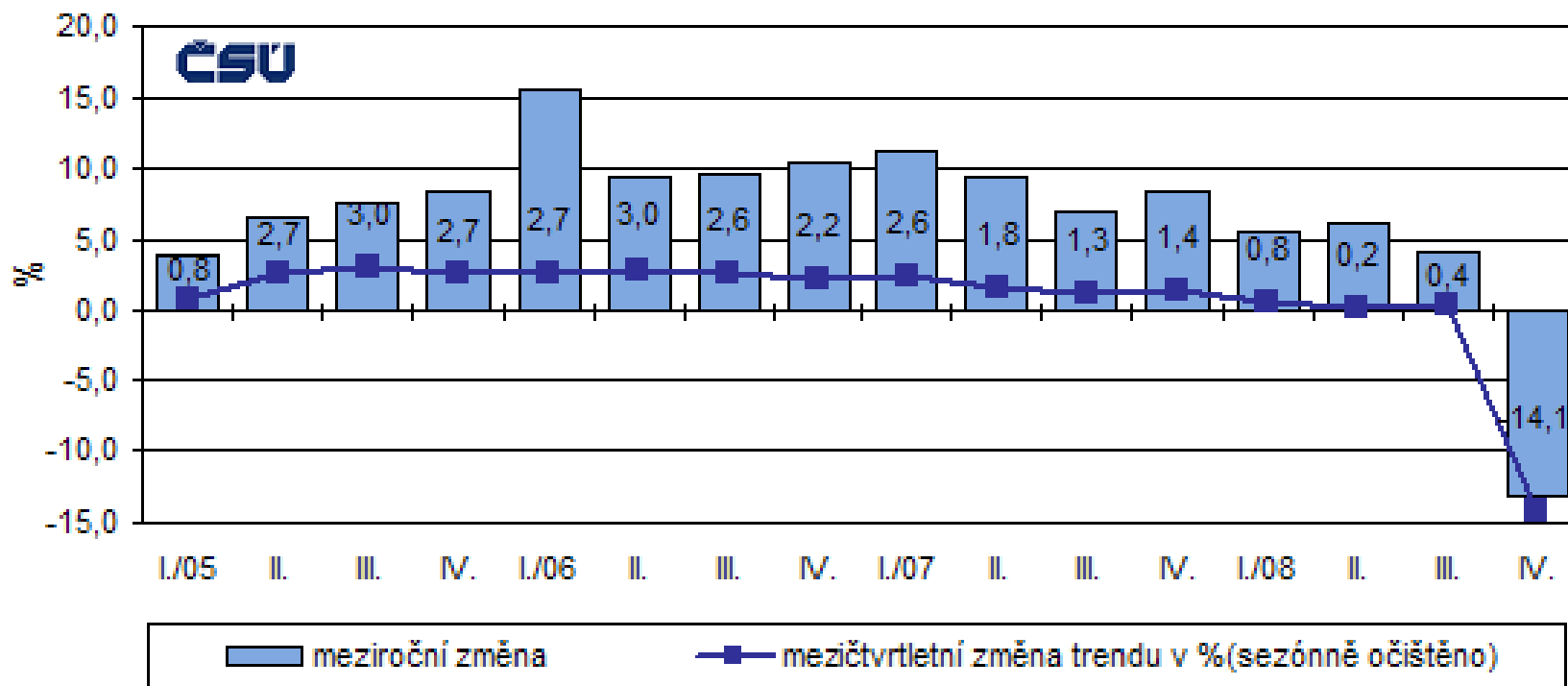
Index průmyslové produkce (meziroční a bazický)



Bazický index (modrá): rok 2000 = 100

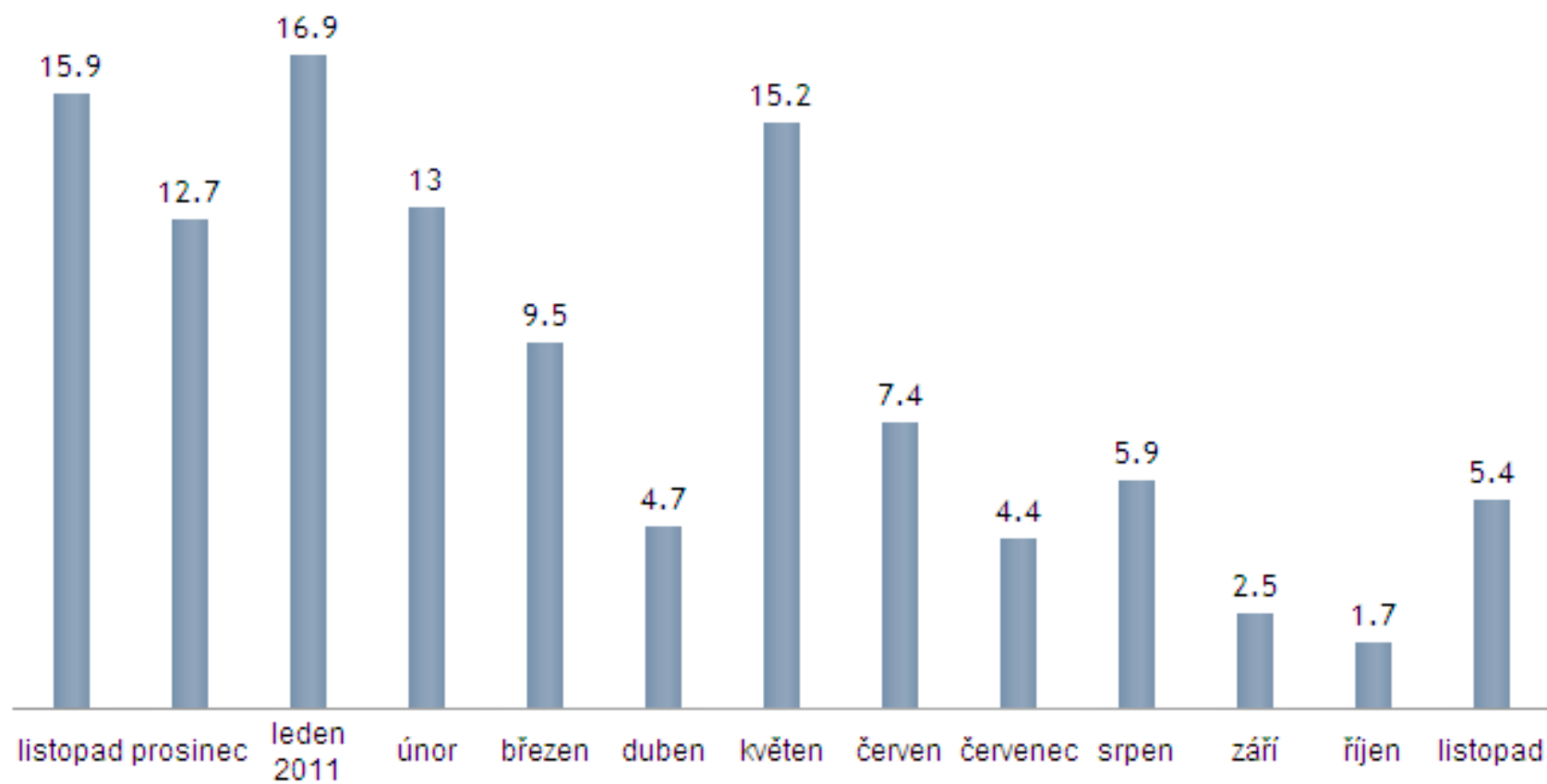
Meziroční index (červená): předchozí rok = 100

Index průmyslové produkce - ČR celkem



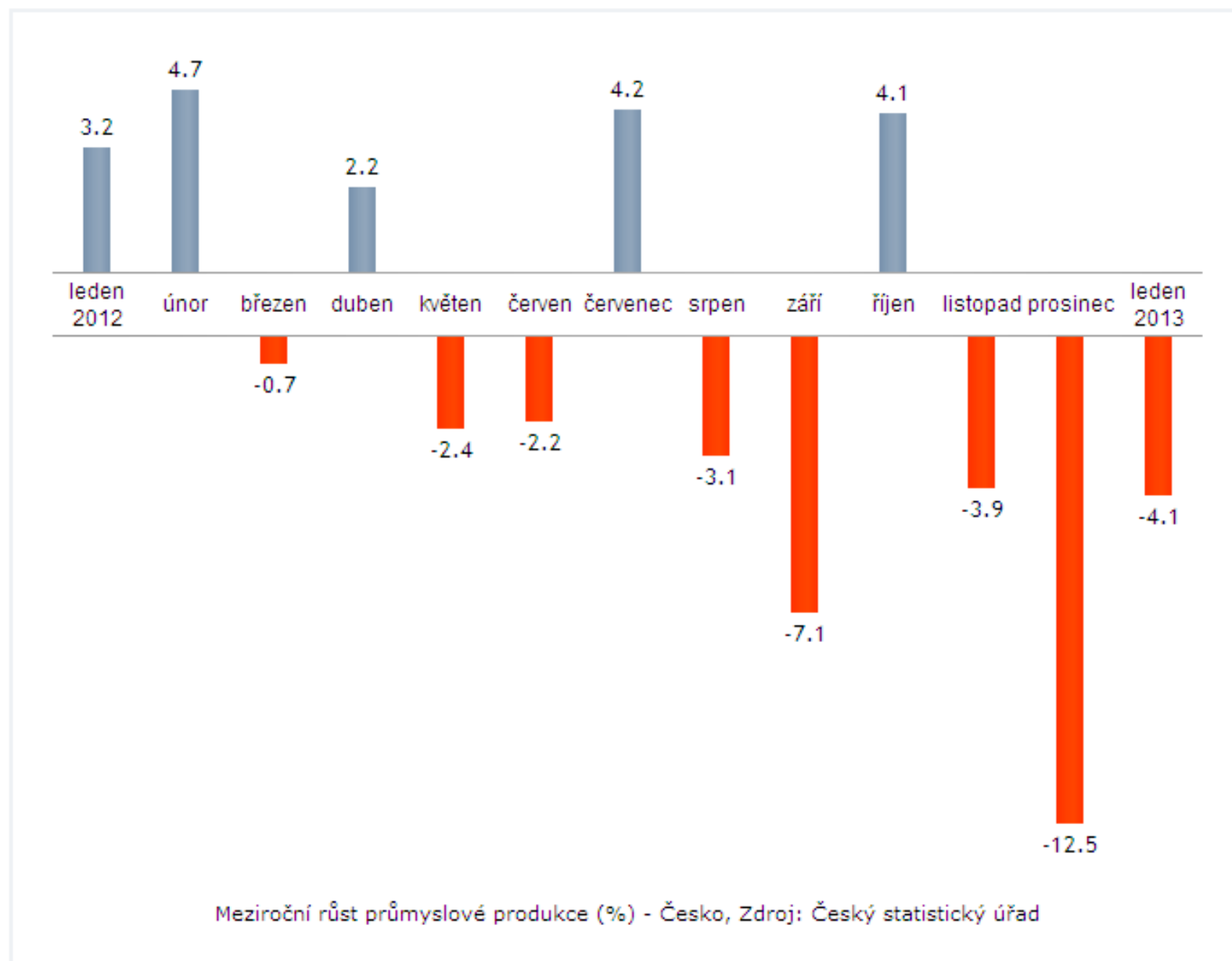
Jde o výběrový agregovaný index představující vážený aritmetický průměr indexů produkce vybraných reprezentantů (výrobků) agregovaných pomocí dvouступňového systému vah...

Meziroční růst průmyslové produkce (%) - Česko

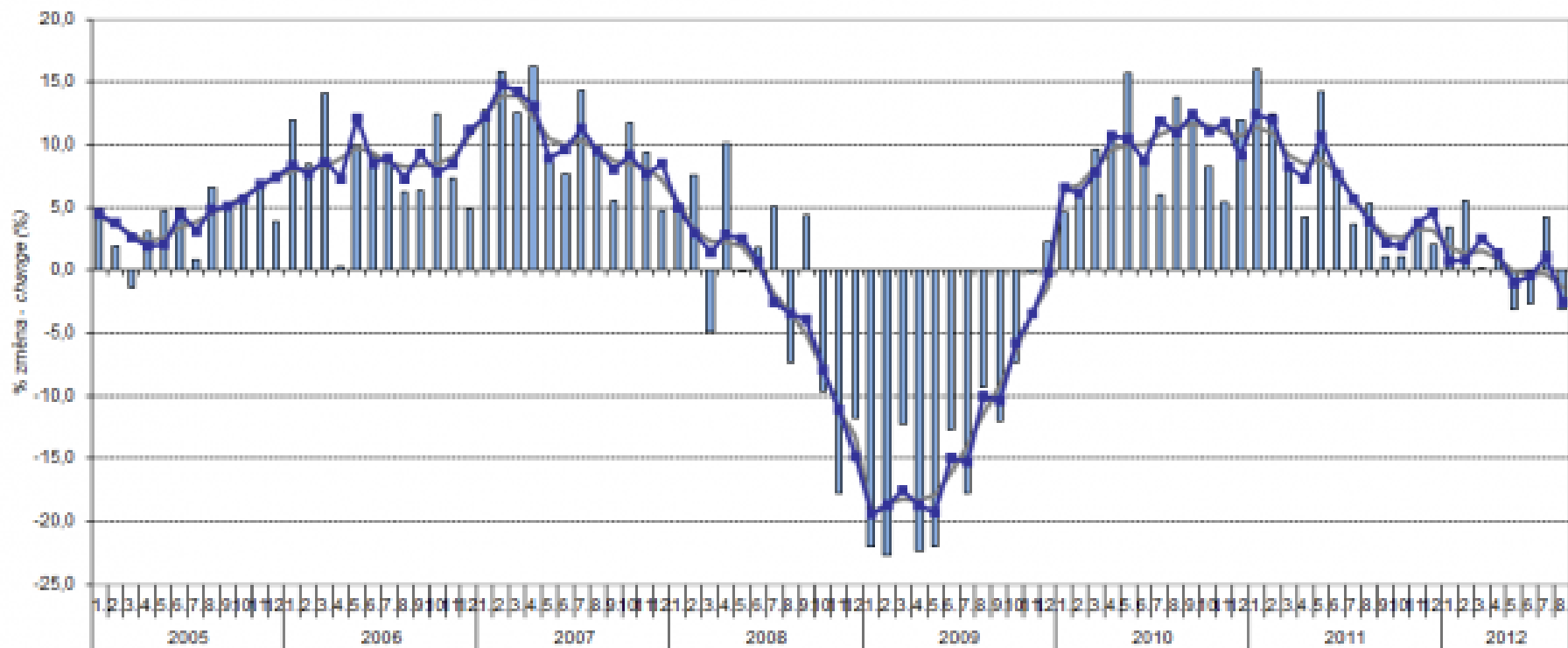


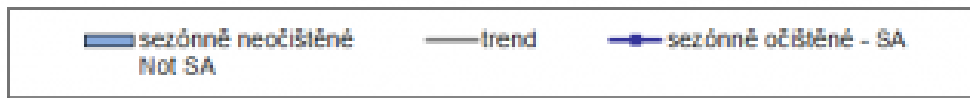
Meziroční růst průmyslové produkce (%) - Česko, Zdroj: Český statistický úřad

Meziroční růst průmyslové produkce (%) - Česko

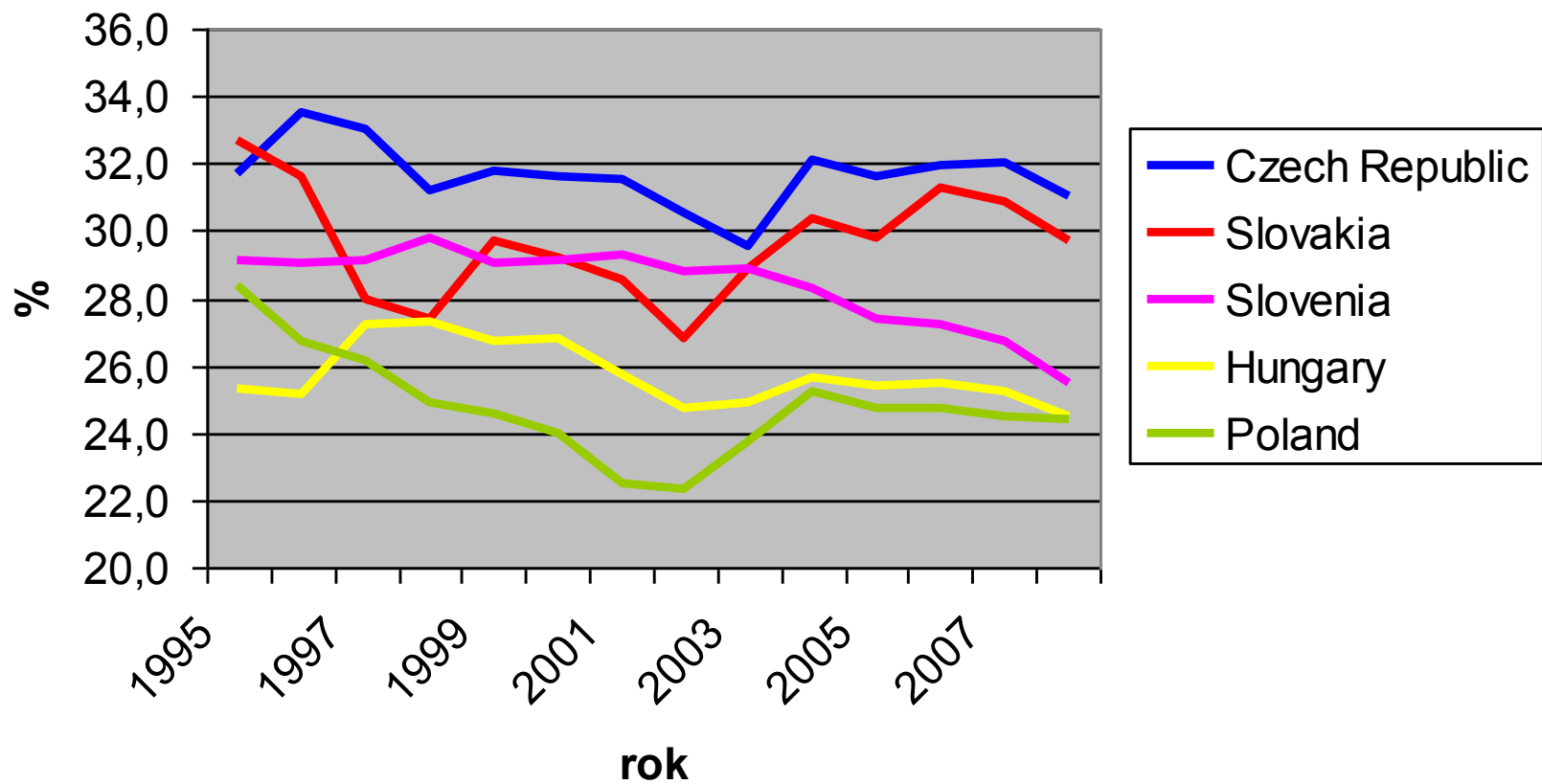


Průmyslová produkce (meziroční změny)
Industrial production (year-on-year changes)



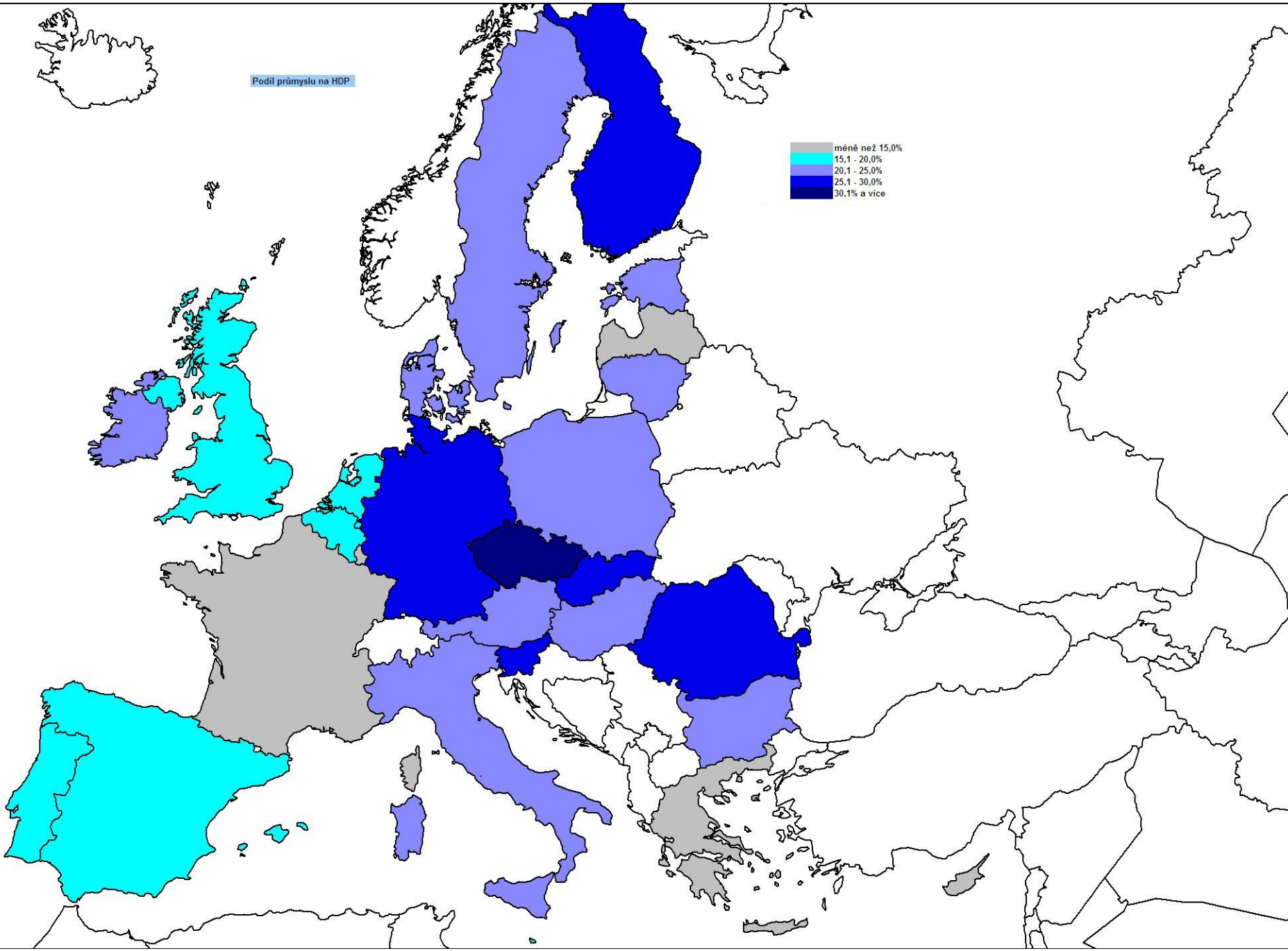
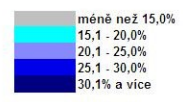

 ■ sezónně neočištěné Not SA — trend ■ sezónně očištěné - SA

Podíl průmyslu na HDP



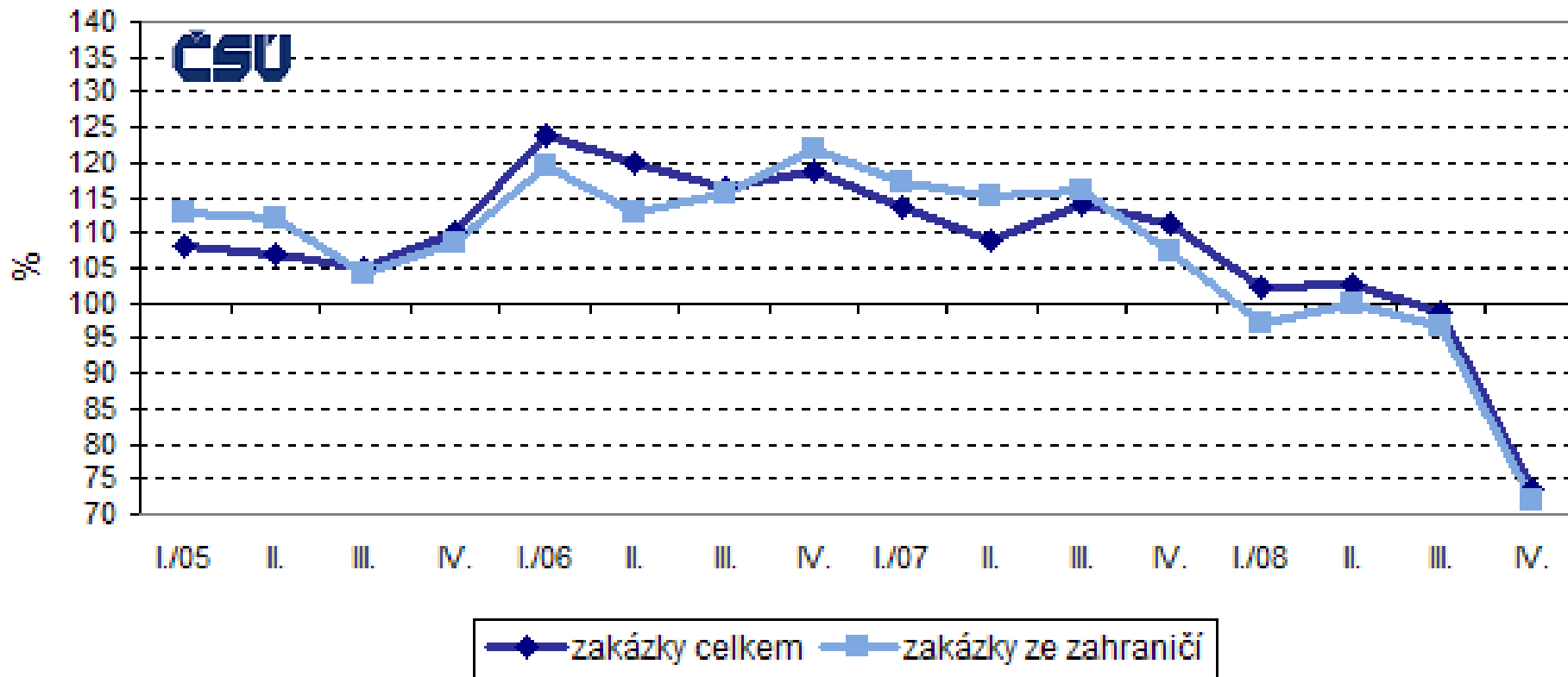
Jak je tomu ve srovnání se západní Evropou?

Podíl průmyslu na HDP

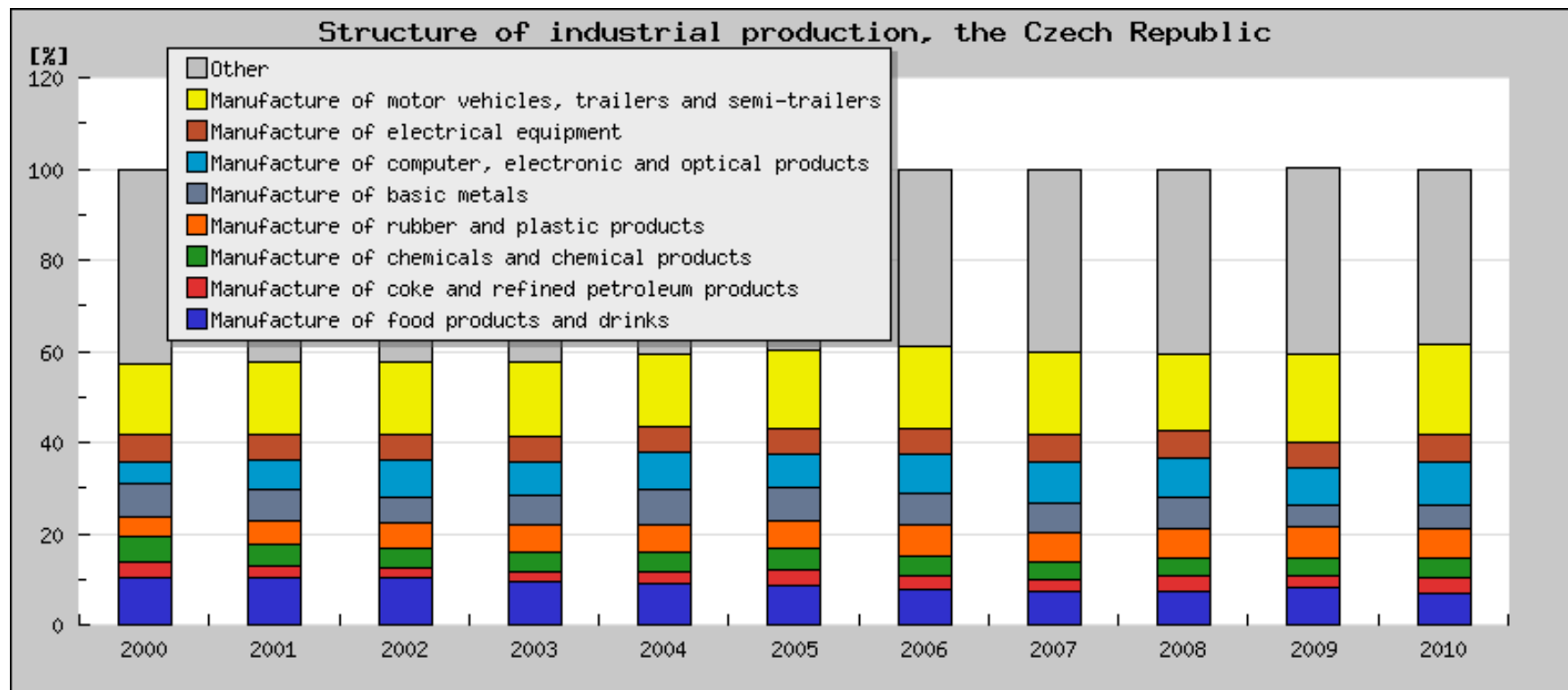


Zakázky v průmyslu - meziroční indexy

(stejná čtvrtletí předchozího roku = 100)



Struktura průmyslové výroby

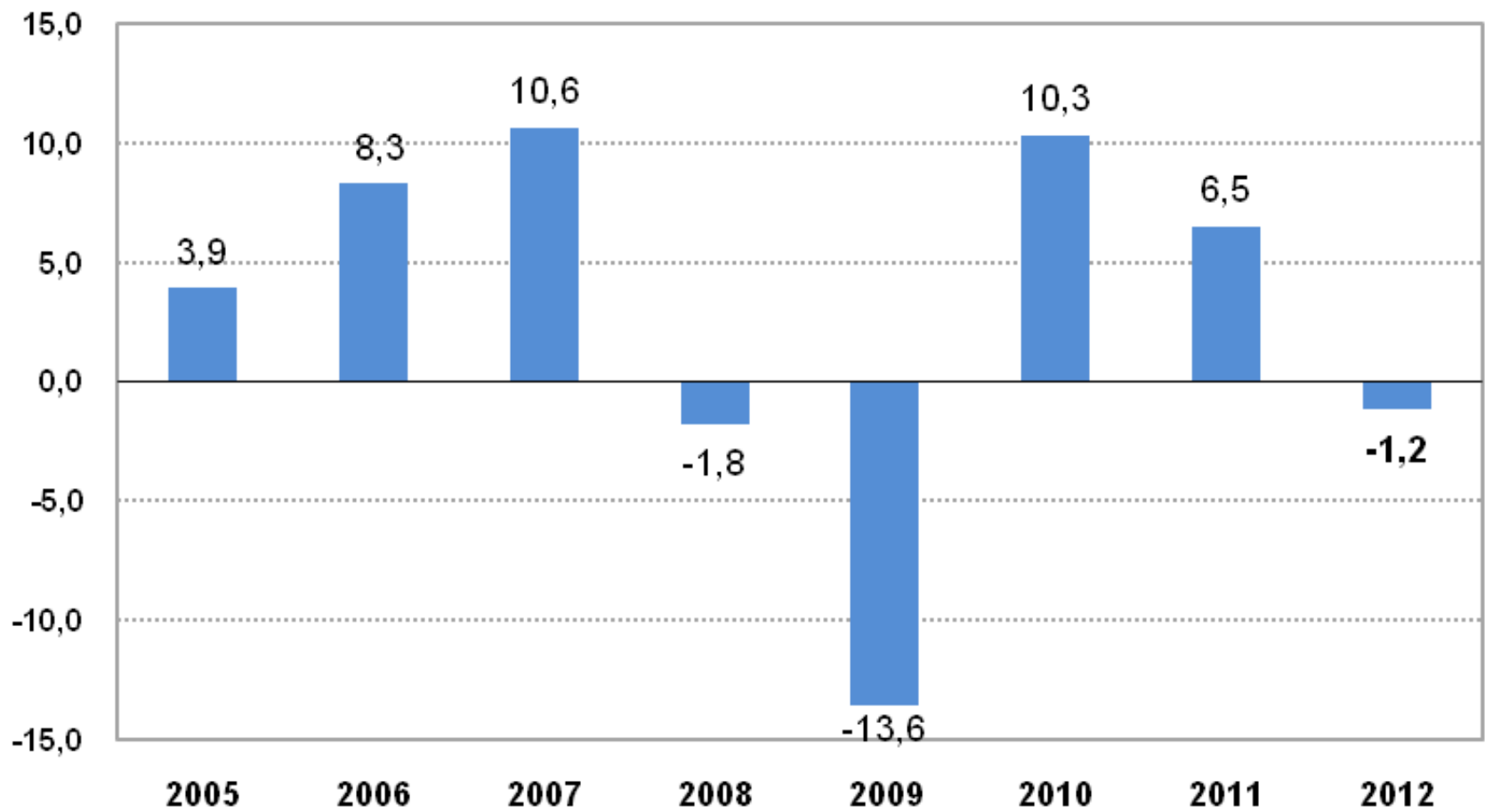


- **Průmysl**, resp. zpracovatelský průmysl patří k **rozhodujícím nositelům ekonomické aktivity a hospodářského růstu ČR**, ale je současně jedním z hlavních zdrojů zátěže životního prostředí
- odlehčení výrobní struktury, technologicky náročnější výroba, přidaná hodnota, nižší energetická náročnost, inovace.. **vztah průmyslu a životního prostředí** se v posledních letech **zlepšuje**
- Přes mírné výkyvy měl vývoj **průmyslové produkce od roku 2000 dlouhodobě vzestupný trend** (oproti začátku 90. let 20. století, kdy docházelo k útlumu především materiálové a energeticky náročných výrob)

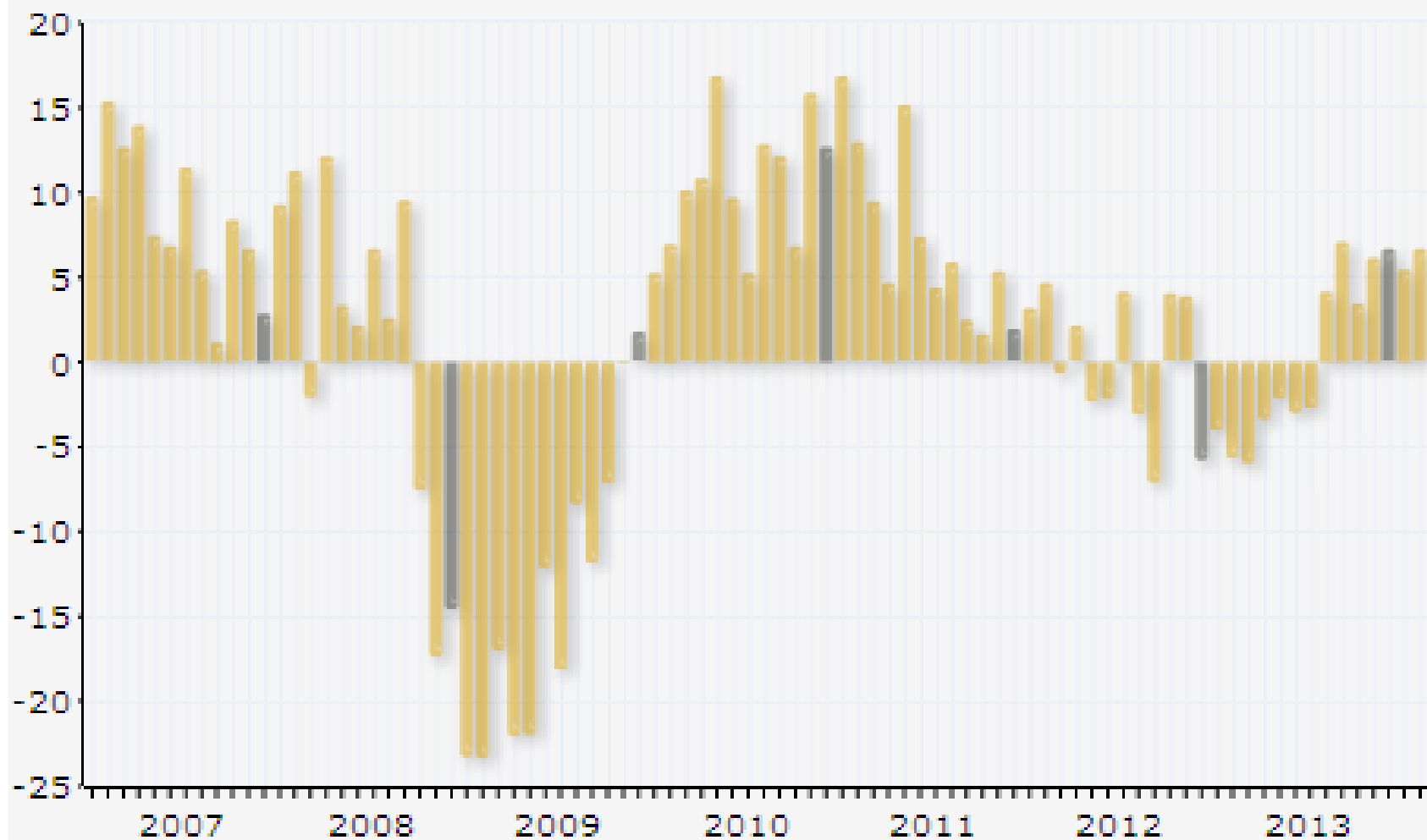
- Dosud **rostla průmyslová produkce** v ČR daleko **výraznějším tempem** ve srovnání s průměrem EU 25, resp. EU 27
- Teprve **rok 2008 znamená stagnaci a začínající pokles** v souvislosti s celosvětovou hospodářskou krizí, která se plně projevila v roce 2009
- Průmyslová produkce, včetně zpracovatelského, vykázal v roce **2009 největší meziroční změnu (pokles)** od roku 2001 (**o 13,6 %**)
- **V roce 2010 průmysl již opět vykázal růst (o 10,3 % - zejména vliv německého oživení), v roce 2011 rostl také - o 6,5 %, ale v roce 2012 poklesl o 1,2 %**
- **Pokles se zastavil až ve 2. polovině roku 2013 a od té doby zase průmyslová produkce roste**

Průmyslová produkce

meziroční změny v %

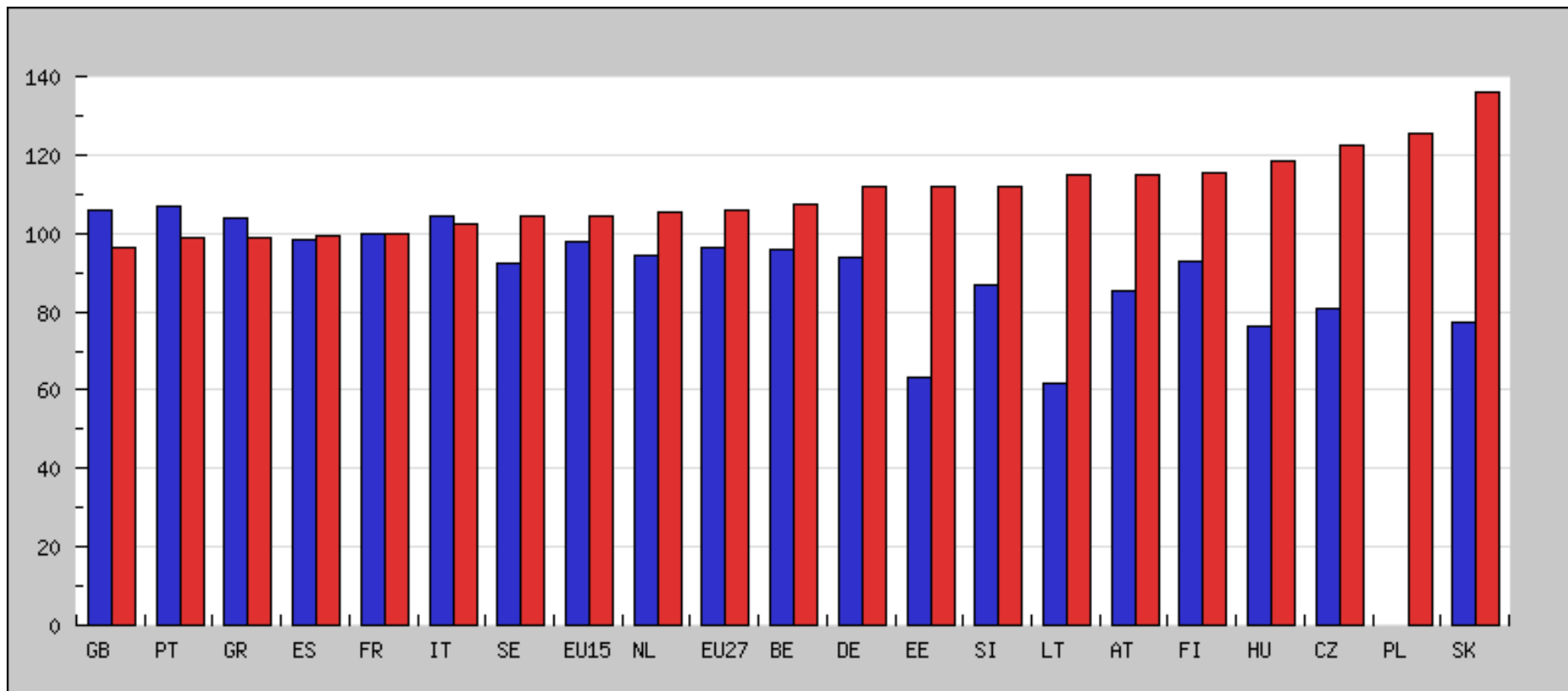


Meziroční vývoj indexu průmyslové produkce v %



- **Postavení průmyslu** v české ekonomice je dosud **mimořádné**
- V posledních letech byl **podíl českého průmyslu na tvorbě HDP zhruba 30 %**, zatímco průměrný podíl v EU 27 byl 19 %
- Ve státech **EU 15** byl tento podíl ještě o zhruba 1 procentní bod nižší – jedná se o postupnou **dematerializace ekonomiky**
- Podíl nad 25 % vykazuje v mezinárodním srovnání pouze pět zemí EU (ČR, Rumunsko, Maďarsko, Slovensko a Irsko).

Index průmyslové produkce - mezinárodní srovnání



modrá: rok 2000, červená: poslední dostupný rok

PRŮMYSL A PŘÍMÉ ZAHRANIČNÍ INVESTICE

Skládají se z:

- **Základní jmění**
 - **Reinvestovaný kapitál**
 - **Ostatní kapitál**
-
- Jsou považovány za **jedno z kritérií úspěšného rozvoje ekonomiky, potažmo průmyslu**
 - dokládají **důvěru zahraničních investorů v danou ekonomiku**
 - očekává se od nich **přínos pro ekonomický růst**

- zdůrazňovány jsou **vlivy na zaměstnanost a produktivitu práce**
- jedním z hlavních důvodů je také **výhodný poměr kvality pracovní síly a mzdy**
- ...ale i **negativní reakce ekonomů na příliv PZI** (montážní linky, nízké mzdy, nestálost některých firem...)

Přímé zahraniční investice můžeme podle **způsobu vstupu zahraničního investora** do hostitelské ekonomiky rozdělit na:

- **investice na zelené louce** (*greenfield*) - investice do nových aktiv
- **fúze a akvizice** (*mergers and acquisitions, M&A*) - investice do existujících aktiv

V ČR se vymezuje tzv. **předzákonné a zákonné období** – **zákon O investičních pobídkách č.72/2000 Sb.**, předtím pouze usnesení vlády ČR z roku 1998

(Co to v praxi znamenalo pro zahraniční investory vstupující na náš trh?)

Hledisko vymezení	Druhy FDI	Hlavní znaky	Příklad
Míra kontroly	Podnik s menšinovým zahraničním podílem (<i>associate</i>)	Podíl od 10 do cca 50 % na vlastní jmění či hlasovacích právech	Podíl Boeingu v Aero Vodochody
	Podnik pod zahraniční kontrolou (<i>subsidiary</i>)	Kontrolní vlastnický podíl	Privatizace Rakony Rakovník do rukou Procter & Gamble

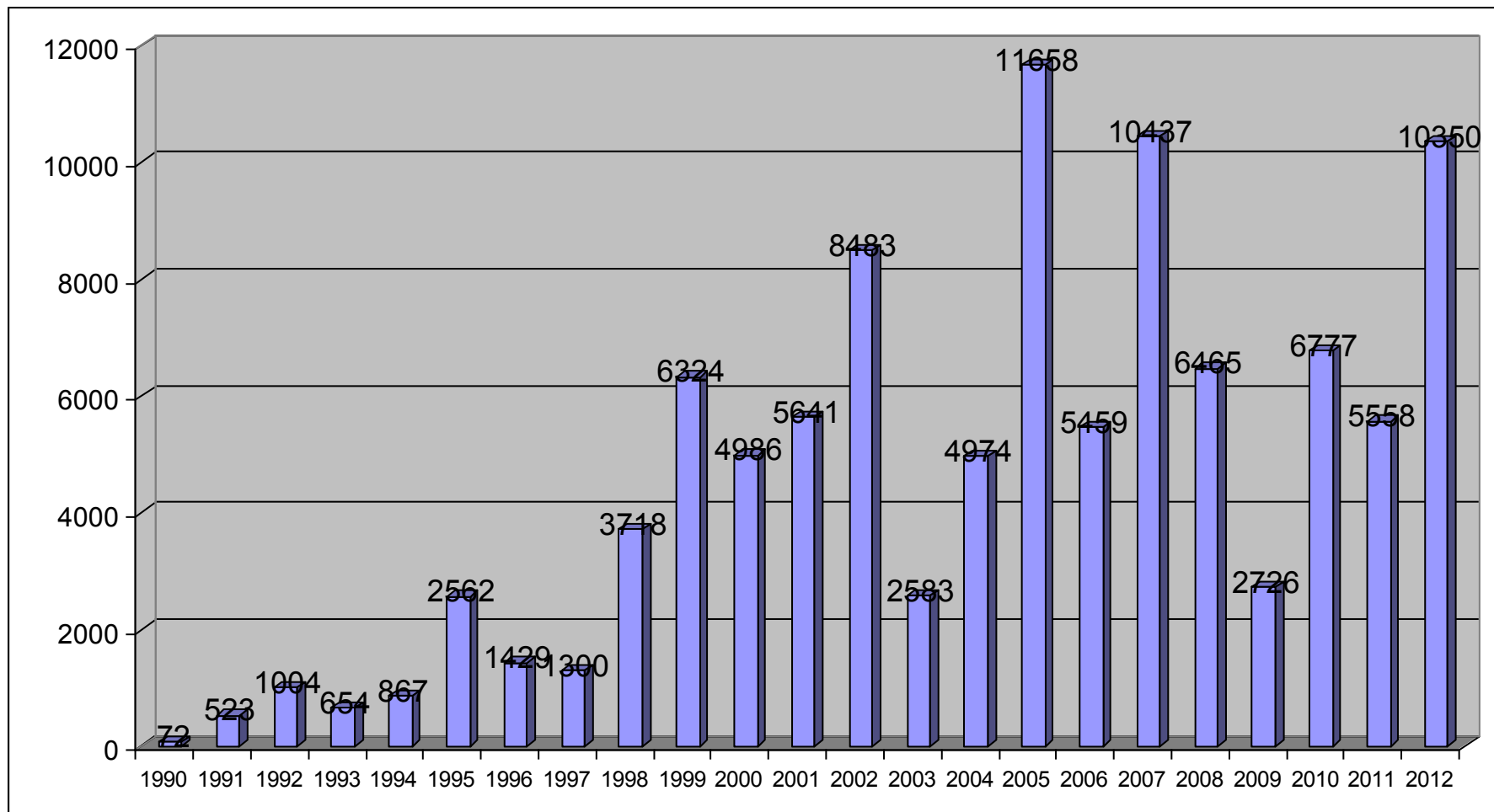
Motiv vstupu	Trhy vyhledávající (<i>market-seeking</i>)	Cílem je růst podílu na trhu a pokles nákladů na jeho zásobování	Investice Coca-Coly v Praze
		Vytlačují domácí produkci nebo nahrazují dovoz	
	Faktory vyhledávající (<i>efficiency-seeking</i>)	Cílem je optimalizace výroby (pokles výrobních nákladů)	Investice Audi (VW Group) do motorárny v Györu
		Vývozně orientované	
	Aktiva vyhledávající (<i>asset-seeking</i>)	Cílem je získání specifických aktiv (patent, obchodní značka)	Vstup SABMiller do Plzeňského Prazdroje

Způsob vstupu	Investice na zelené louce (<i>greenfield</i>)	Investice do nových aktiv	Investice LG. Phillips Displays v Hranicích na Moravě
	Investice na hnědé louce (<i>brownfield</i>)	Změna vlastnické struktury i investice do restrukturalizace (většina privatizačních FDI)	Investice Volkswagenu do Škoda Auto
	M&A (<i>mergers and acquisitions</i>)	Ovládnutí již existujících aktiv	Převzetí ČSOB finanční skupinou KBC

(Jaký je rozdíl mezi fúzí a akvizicí?)

- Běžná definice **fúze** říká, že se jedná o **získání jedné společnosti druhou**, a to tak, že **jedna koupí akcie té druhé** (příklad Tesco – Carrefour)
- Fúze existují ve „dvou provedeních“ - ***splynutí a sloučení***. V případě **fúze sloučením zůstává nástupnickou organizací jedna z těchto společností**. U ***splynutí*** dojde ke **sloučení dvou a více společností do jedné a vzniká třetí – nová společnost**
- Další druh spojení představují **akvizice**, kde dochází k **získání jiné společnosti**, přičemž **obě zůstávají na sobě nezávislé**. V praxi to znamená, že se **s akciemi pohlčené společnosti se dál obchoduje na burze** (příklad Telecom – Telefonica)
- **Mateřská společnost** je společnost mající jednu nebo více dceřiných společností
- **Dceřiná společnost** je společnost, která je kontrolována jinou (mateřskou) společností

Příliv PZI do ČR v letech 1990-2012 (mil. USD)



země	stav FDI na obyvatele (ke konci roku)			roční (hrubý) příliv FDI na obyvatele		
	1993	1997	2002	1993-1997	1998-2002	2003
Česká republika	331	896	3 766	132	584	352
Maďarsko	542	1 584	2 402	244	177	-8
Polsko	68	377	1 169	86	170	104
Slovensko	75	286	1 890	46	318	110
Slovinsko	485	1 111	2 547	89	284	90
Estonsko	182	820	3 112	138	309	574
Litva	86	519	1 166	36	169	142
Lotyšsko	37	291	1 145	108	141	150

- PZI nejsou pouze v průmyslu, naopak **největší podíl mají dlouhodobě v odvětví služeb**:
 - **doprava a telekomunikace** mají velké výkyvy, ale i největší objemy (max. 2002, 2005),
 - **silné je peněžnictví a pojišťovnictví** a obchod, opravy, pohostinství a ubytování (*cestovní ruch*)
 - V rámci **průmyslu** má nejvýznamnější postavení
 - **výroba a rozvod elektřiny, plynu a vody**,...v oborech zpracovatelského průmyslu potom
 - - **zpracování ropy, chemické a pryžové výrobky**, zpracování druhotných surovin...,
- ...v posledních letech **propad u výroby strojů, přístrojů a zařízení** ...*již není v těchto oborech moc co prodávat, ale zato je to „nejvíce vidět“*

- ***PZI dle země původu***: dlouhodobě nejvíce Německo, Nizozemí, Rakousko, Velká Británie, Francie, Belgie, USA..., zhruba **4/5 PZI pochází z EU**
- ***Dle regionů ČR***: naprosto **dominující je Praha** (více než polovina všech PZI – ***jak je to možné?***), dále Středočeský, Plzeňský, Jihomoravský kraj..., ale rok od roku se to mimo Prahu mění

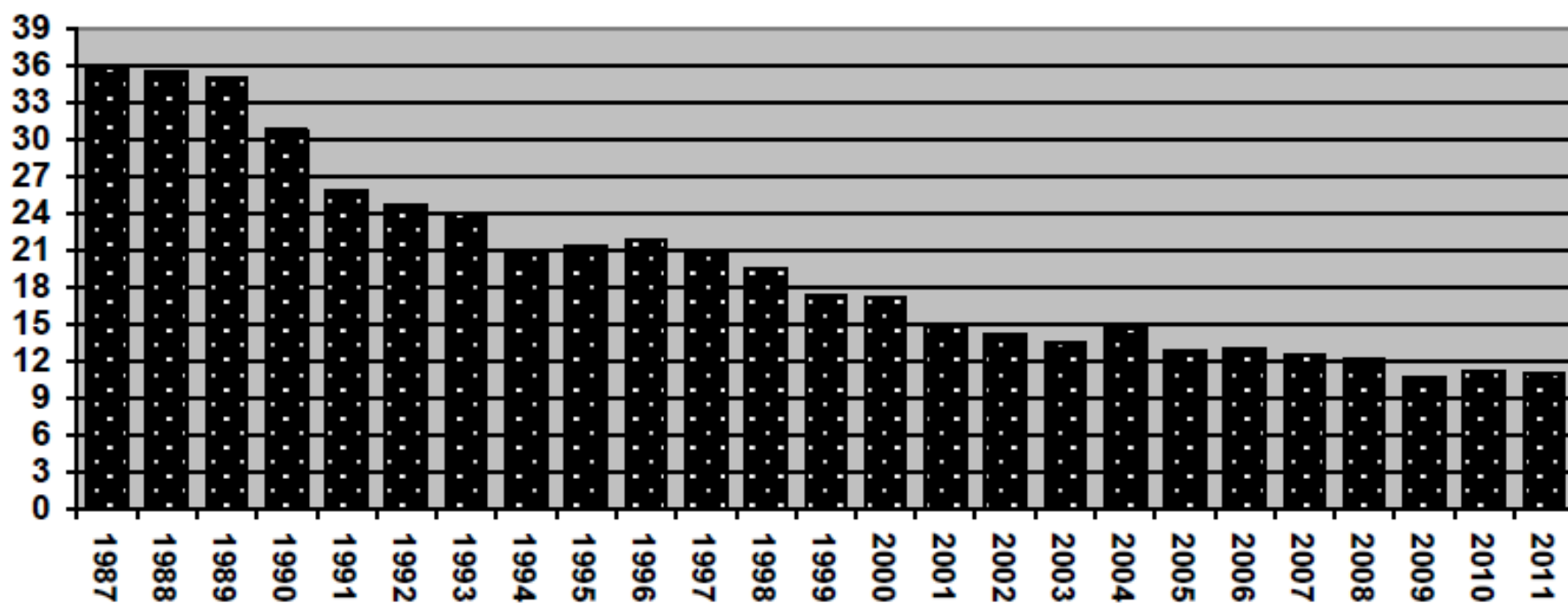
TĚŽBA NEROSTNÝCH SUROVIN – UKÁZKA

- **Zásoby uhlí v ČR asi 10 mld. tun, z toho asi polovina je ekonomicky těžitelná**

Struktura zásob:

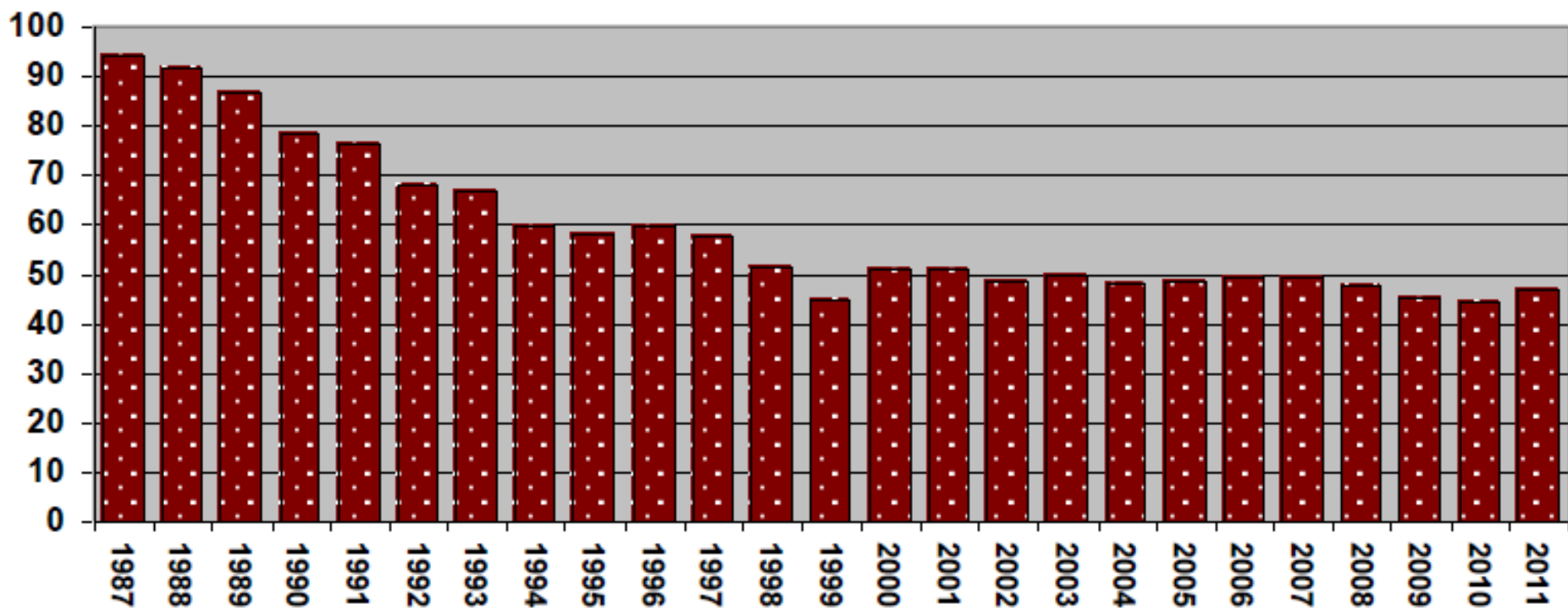
- Černé uhlí (37 %)
 - Hnědé uhlí (60 %)
 - Lignit (3 %)
-
- Roční **produkce uhlí** v roce 2011 u nás byla asi 60 mil. tun (z toho 11 mil. tun černé) a vykazuje **dlouhodobý pokles, ale aktuálně mírný růst**
 - asi **63 % výroby el.energie** pokrývají **tepelné či parní elektrárny**, zbytek jaderné

Graf č. 3: Těžba černého uhlí v ČR v letech 1987 – 2011 (mil. tun)



Zdroj: MPO, ČGS-Geofond

Graf č. 2: Těžba hnědého uhlí v ČR v letech 1987 – 2011 (mil. tun)



Zdroj: MPO, ČGS-Geofond

- **Hnědé uhlí plně pokrývá domácí spotřebu**, černé uhlí je předmětem zahraničního obchodu v oblasti dovozu i vývozu
- **2/3 energetického černého uhlí** je určeno na **výrobu el.energie a tepla**, zbytek pro průmyslové podniky
- **Hnědé uhlí a lignit slouží výhradně k výrobě tepla a elektřiny**, ČR je na něm závislá

(Kde a přibližně kdy se u nás začalo těžit uhlí?)

Historie těžby černého uhlí v Čechách a na Moravě má dvě ohniska:

1) okolí Buštěhradu, ***Kladensko*** (70. léta 18. století)

2) *Ostravsko* (80. léta 18. století)

- postupně se těžby otevírala v dalších oblastech (Plzeňsko, Zacléřsko, Rosicko-Oslavansko..)

Historie těžby hnědého uhlí sahá až na konec 16. století, ale průmyslová těžba byla zahájena až v 80. letech 19. století v Podkrušnohoří, tedy asi o **100 let později než v případě černého uhlí**

- ***Mostecká společnost pro dobývání uhlí*** byla v roce 1871 první hnědouhelnou těžební společností v Rakousku-Uhersku

Černé uhlí - odstřel důlní věže dolu Doubrava (Karvinsko) a nejmladší důl v ČR – Frenštát pod Radhoštěm



Povrchová těžba hnědého uhlí na Sokolovsku – lom Družba



Historie těžby lignitu, resp. rašeliny se nedá přesněji určit, obě fosilní paliva se využívala k topení „po domácku“ od ranného feudalismu

- průmyslová těžba lignitu se se dostala do povědomí zhruba od poloviny 19. Století, a to na **jižní Moravě** (okraj Vídeňské pánve - Hodonínsko, Kyjovsko, Dubňansko..)
...a v **jižních Čechách** (Budějovická pánev)
- dodnes se dochovala **pouze na jižní Moravě** (Mikulčice)

- **Rozvoj těžby uhlí** je u nás spojen s rozvojem **průmyslové výroby**

....zejména **hutní (Kladensko – Poldi (1889),**

**Ostravsko – Rudolfova Huť (1828), dnes
Vítkovické železářny (Vítkovice Machinery
Group)**

a rozmachem **železnic**

*(Proč nevznikly velké hutě v blízkosti těžby
hnědého uhlí a lignitu? S čím je tato těžba
nejvíce spojena?)*

(Kde se dnes u nás těží uhlí?)

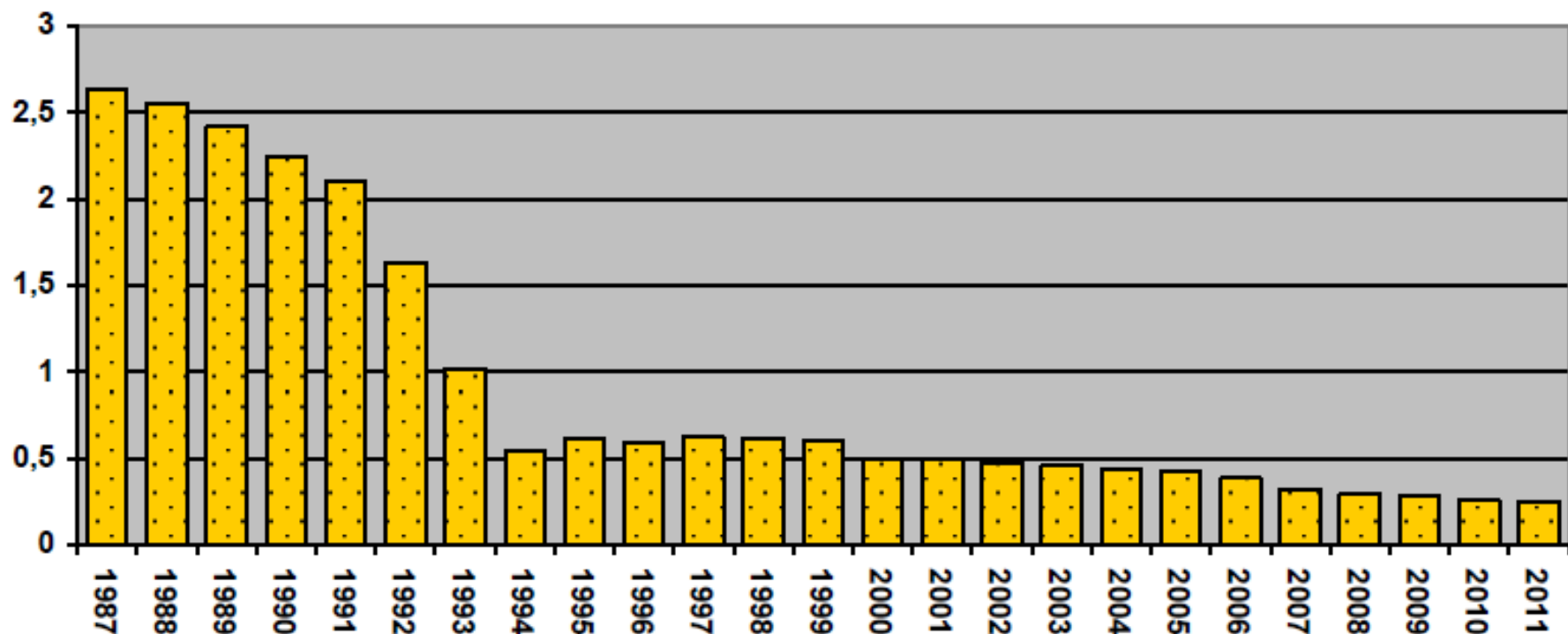
- **Černé uhlí** těží dnes **pouze OKD na Karvinsku a Frýdecko-Místecko** (5 dolů)
- **Hnědé uhlí těží 5 společností** (Severočeské doly, Litvínovská uhelná, Vršanská uhelná, Důl Kohinoor, a Sokolovská uhelná)
- **Lignit** se těží pouze **v Mikulčicích** na jižní Moravě (Lignit Hodonín)

- **Odhady expertů** se ohledně světových zásob hlavních energetických surovin **značně liší v průběhu času** – souvisí to s novými možnostmi těžebních technologií, dokonalejším geologickým průzkumem, ale i stále efektivnějším využíváním a aktuálně i ne tak dramaticky rostoucí spotřebou
- **Prokazatelné a pravděpodobné zásoby** ropy se např. ve světě se na konci 90. let odhadovaly na asi 40 let, zemního plynu na 60 let a uhlí na 120 let
- **Současné odhady** poukazují na dřívější „omyly“ a **uvádějí zcela jiná čísla:**
 - ropa: 200 let
 - zemní plyn: 200 let
 - uhlí: 300-600 let (z toho asi polovina černé uhlí)

Uranová ruda

- Těžba od roku 1840 v **Jáchymově** – získávání rádia (původně jako přísada do barev ve sklárnách)
- Další doly: oblast Slavkovského lesa a Krušnohoří, Příbramsko, Českolipsko, Českomoravská vrchovina a Rychlebské hory
- **V 90. letech většina dolů uzavřena** dnes pouze sanační těžba ve **Stráži pod Ralskem** (firma DIAMO) a v **Dolní Rožínce**
- **Těžba:** v 60. letech až 3 tis. tun/rok, **konec 80. let 2,5 tis. tun/rok**, současnost – sanační těžba asi 300 tun/rok
- Vzhledem ke stále horší situaci a snižujících se zásobách ropy ve světě se může **část těžby znovu obnovit...**

Graf č. 4: Těžba uranu (kovu) v ČR v letech 1987 – 2011 (kt)



Zdroj: MPO, ČGS-Geofond

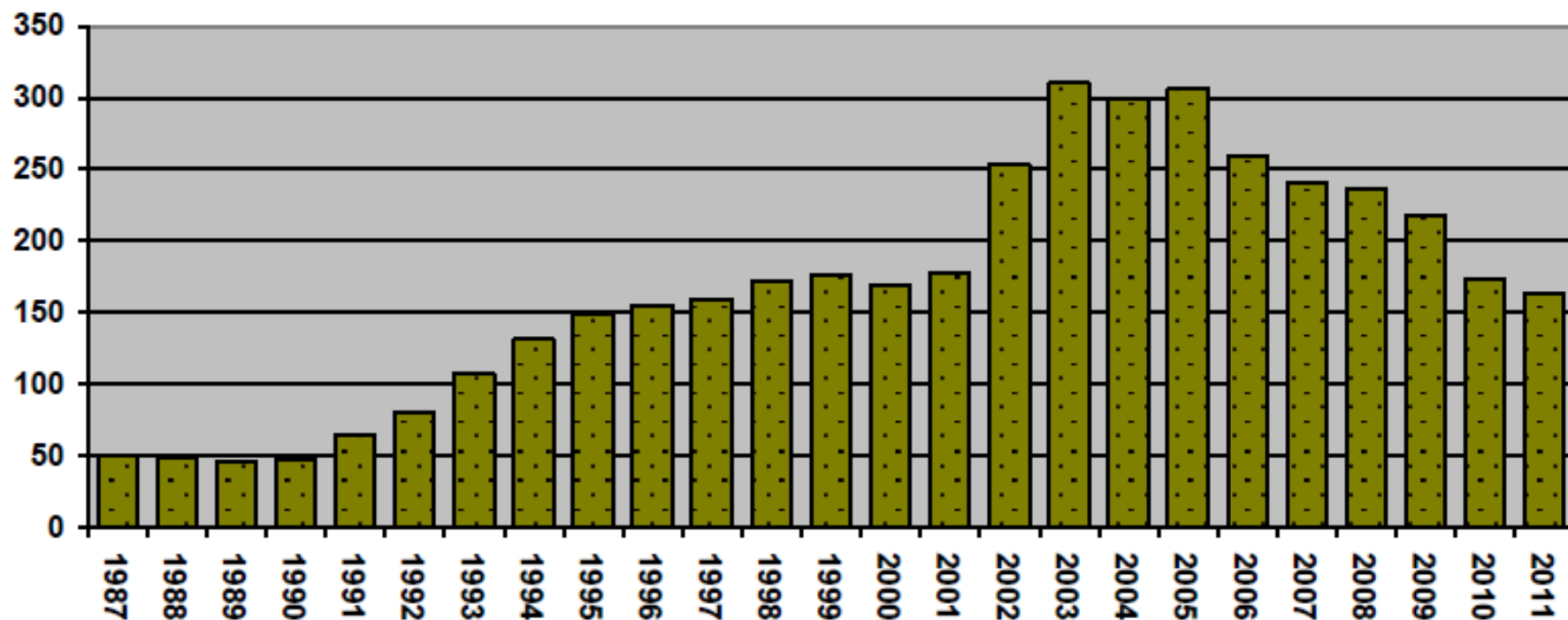


Kde se u nás těží ropa a zemní plyn?

Těžba ropy a zemního plynu

- Na naše území zasahuje Severní oblast Vídeňské pánve
- **Oblast Kyjovska již vytěžena**, dnes probíhá **těžba v rámci skupiny *Moravských naftových dolů***, uvažuje se o těžbě v Beskydech
- **21 těžebních ložisek**, denní kapacita asi 5 tis. barelů ropy a 250 tis. m³ zemního plynu
- Skupina **MND rozšiřuje těžbu i v zahraničí** prostřednictvím dceřiných společností, u nás chce zachovat do budoucna objem těžby, což se jí ovšem asi nepodaří...

Graf č. 5: Těžba ropy v ČR v letech 1987 – 2011 (kt)



Zdroj: MPO, ČGS-Geofond

Kde se v Česku těží ropa



Většina tuzemské ropy se nachází v takzvané Vídeňské pánvi na jihu Moravy, tedy na příhraničním území Česka, Slovenska a Rakouska.

(Dambořice, Dolní Bojanovice, Hrušky, Kloboučky, Lanžhot, Lužice, Mouřínov, Nový Poddvorov, Uhřice, Velké Bílovice, Vlkoš, Vracov, Žarošice, Ždánice)



Těžba stavebního materiálu

Stavební a dekorační kámen, vápenec, sádrovec, kaolin, cihlářská hlína, písek, štěrk (využití v průmyslu i stavebnictví)

Obecně lze hovořit v současnosti o **poklesu těžby**

- Těžba **stavebního kamene** zejména na Českomoravské vrchovině
- Těžba **cihlářské hlíny** v okolí Prahy (Jílové), na Plzeňsku, Rokycansku
- Těžba **kaolínu** nejvíce na Plzeňsku a Karlovarsku
- Těžba **sádrovce** na Opavsku
- Těžba **vápence** ve středních Čechách (východní barrandien) a na Novojičínsku (Štramberk)
- Vápenec se těží často v přírodně nevhodnějších územích – Český a Moravský kras...
- Těžba **písku a štěrku** probíhá zejména podél vodních toků Ohře, Labe a Moravy

DOPRAVNÍ STROJÍRENSTVÍ – UKÁZKA AUTOMOBILOVÝ PRŮMYSL

- Nejvýznamnější podíl na výrobě dopravních prostředků
- Nastartován privatizací Škody v r. 1991
- **Podíl autoprůmyslu na průmyslové produkci ČR činí je téměř čtvrtinový**
- **Tvoří až 1/5 exportu**
- **Zaměstnává zhruba 150 tisíc osob v ČR**
- V roce 2009 se ovšem očekával **značný propad...? (*Jak to asi dopadlo?*)**

- ***České automobilky v roce 2009 i přes dopady světové hospodářské recese prodaly nejvíce osobních aut v historii země***
- Prodej vozů automobilek Škoda Auto, TPCA a Hyundai Motor Manufacturing Czech se meziročně zvýšil o 11,3 % **na 1,125 milionu vozů (včetně zahraničních závodů)**
- ***Škoda Auto*** v roce 2009 prodala 675 000 vozidel, výsledek je tak na úrovni roku 2008;

- v roce **2010** prodala Škoda **763 tis. vozů**, v roce **2011** (nové modelové řady Citigo a Rapid) **875 tis. vozů** a v roce **2012** již **939 tis. vozů** (další historický rekord!)
- Do pěti let by měla Škoda Auto v **Rusku, Indii a především v Číně vyrábět i prodávat polovinu své produkce**, což by mělo být půl milionu aut



- Automobilka **TPCA v Kolíně** zaznamenala nárůst prodeje o 2,5 % na **332 000 aut**, ovšem **v roce 2010 poklesla na 295 tis. vozů** (pokles zájmu o malé vozy s ukončením šrotovného), **v roce 2011** poklesla již na 270 tis. vozů a **v roce 2012 již na 215 tis. vozů..** Růst se neočekává
- **Zisk TPCA poklesl meziročně o 3/4**, což je velmi vysoké číslo



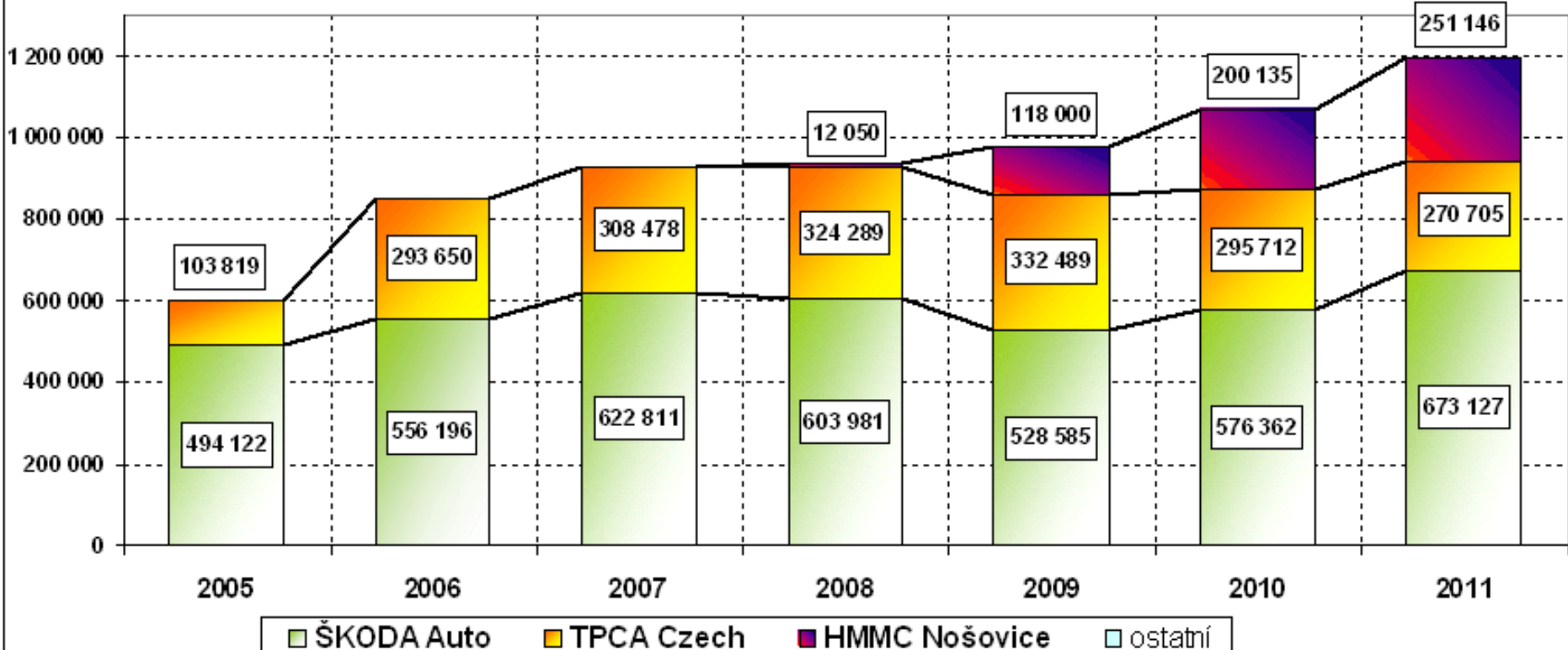
- Automobilka **Hyundai** v Nošovicích, která začala s výrobou v ČR na podzim 2008, prodala v roce 2009 asi 118 000 vozů (plán byl 160 tis.)
- **v roce 2010 to bylo již 200 tis. vozů** (nárůst o 70 %!!), v roce 2011 se dostala na 250 tis. vozů a **v roce 2012 na 303 tis. vozů (rekord)**



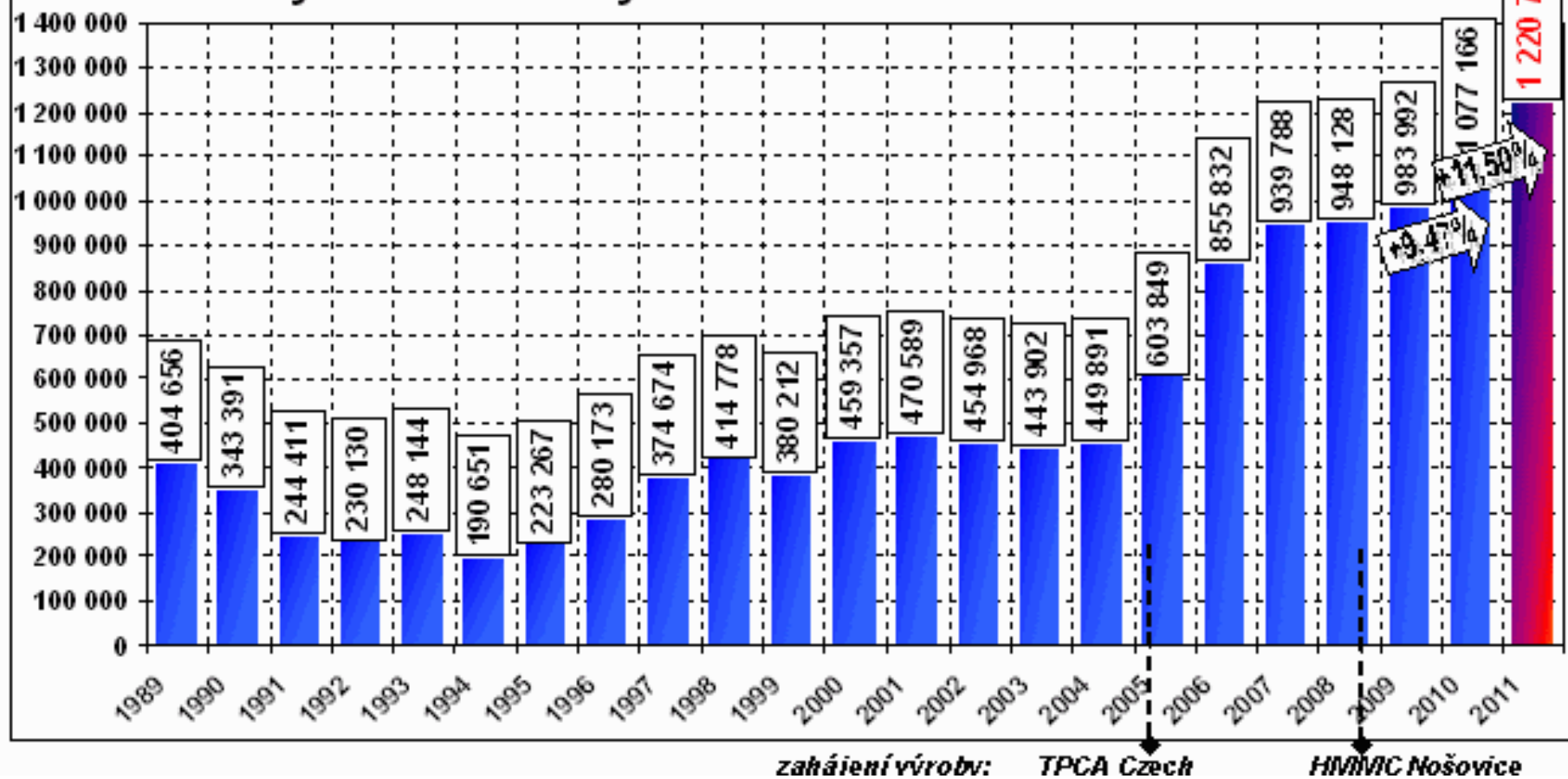
Rekordní odbyt vozů vyráběných v ČR měl dvě příčiny:
Jednak **náběh výroby automobilky Hyundai v Nošovicích**,
jednak **extrémní nárůst produkce Škodovek v Číně**

Produkce tuzemských výrobců osobních automobilů v ČR

(včetně malých užitkových)

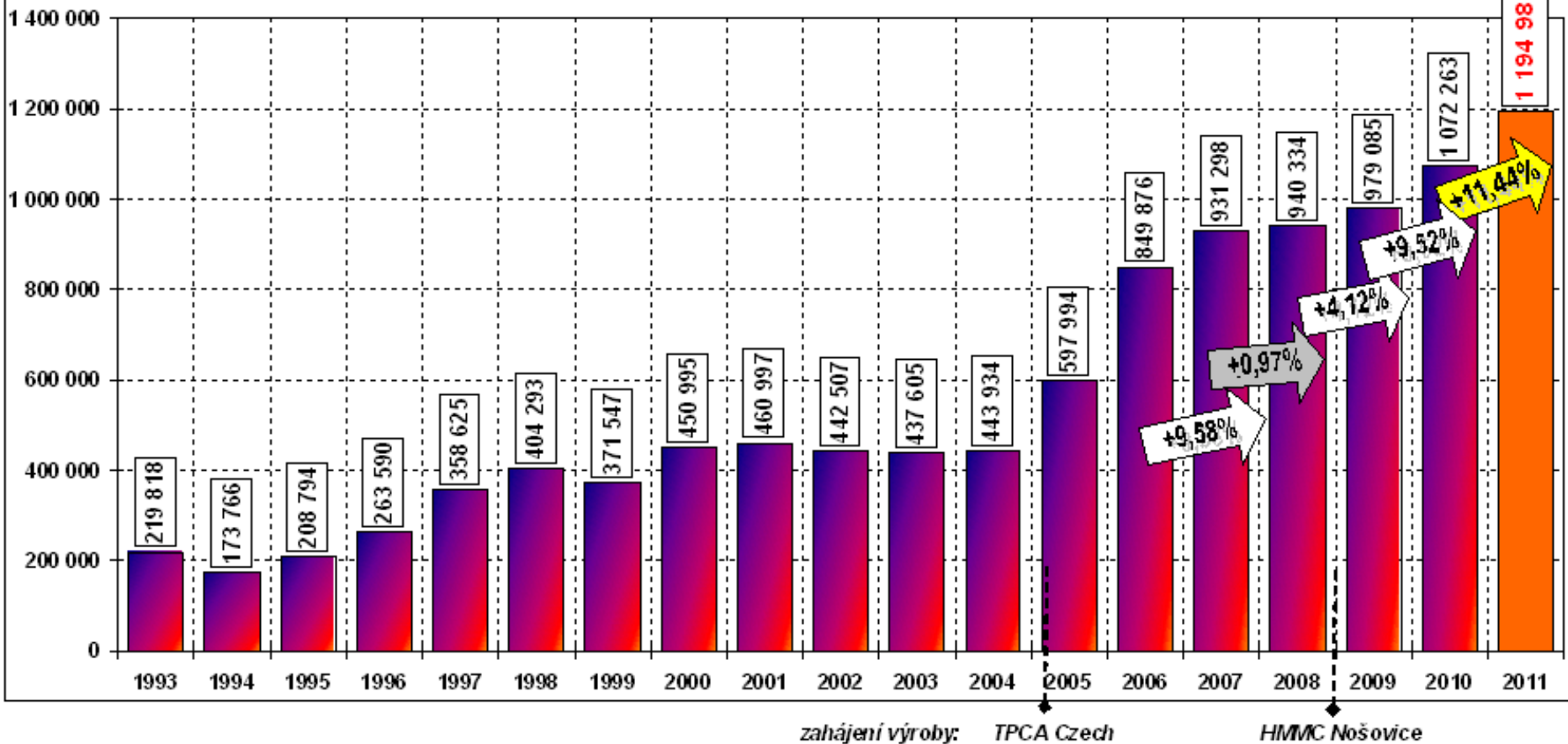


Výroba motorových vozidel v ČR od roku 1989

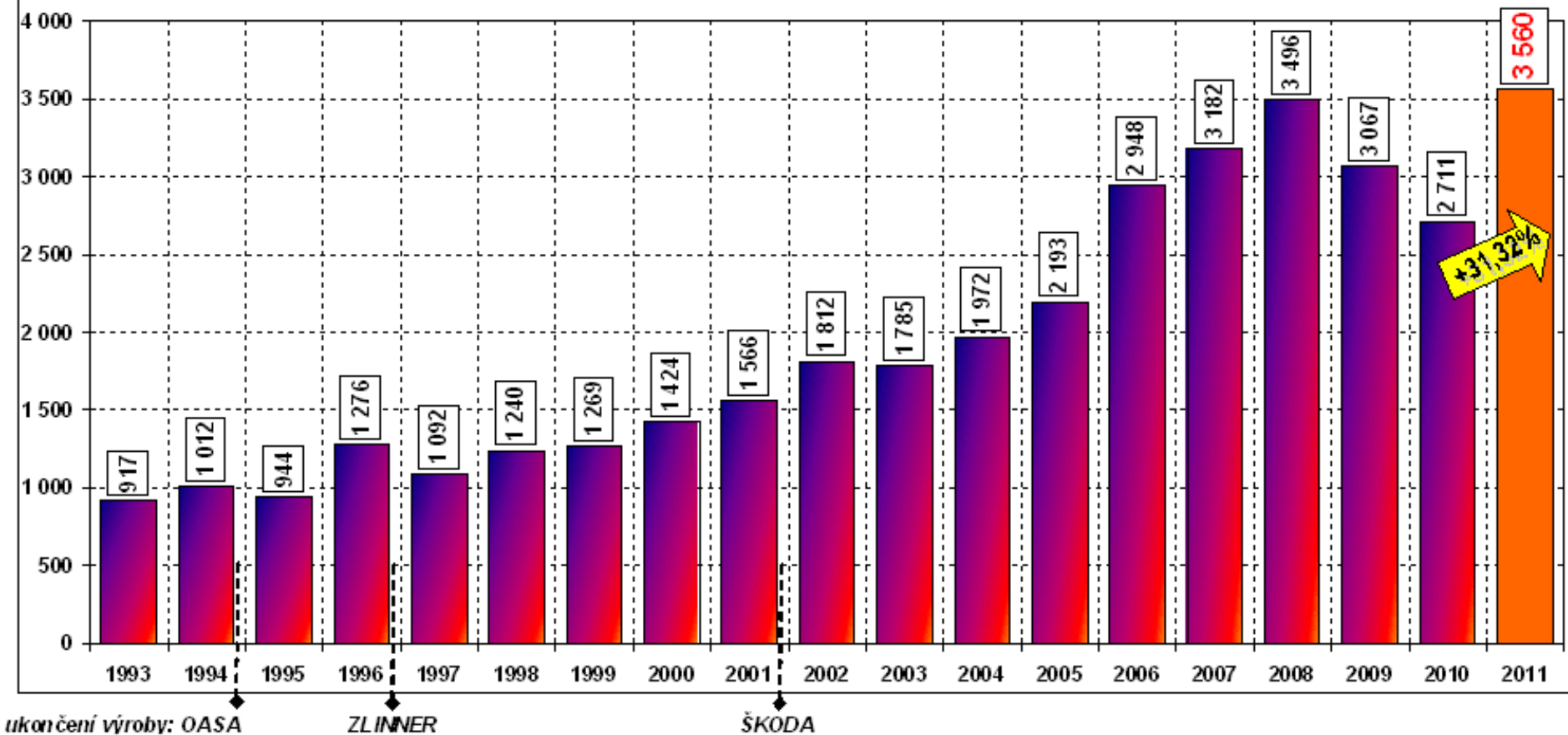


Od 1.1. 1989 do konce roku 2011 bylo v České republice vyrobeno 12 242 718 ks motorových vozidel

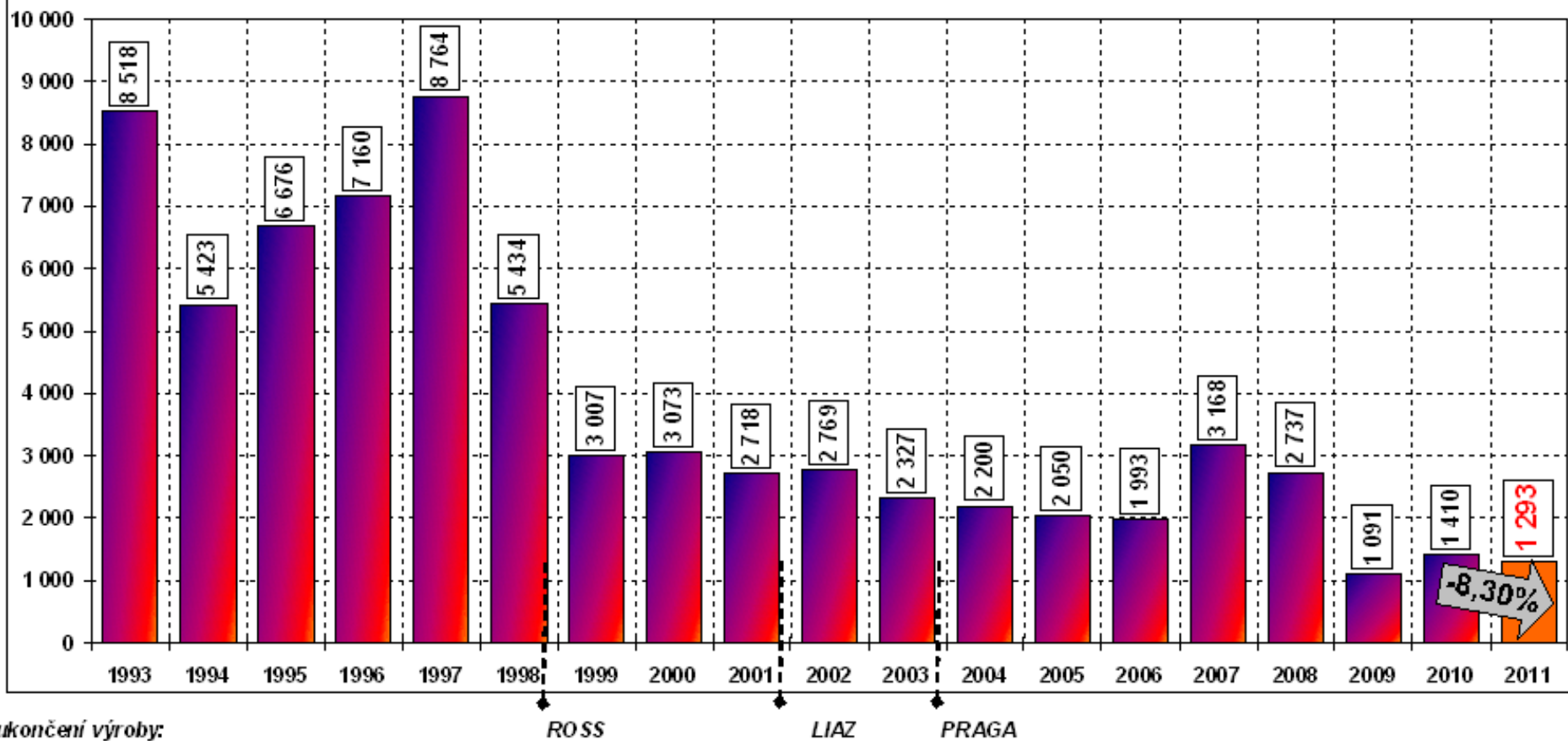
Výroba osobních a malých užitkových automobilů (kat. M1 + N1) v ČR



Výroba autobusů (kat. M2 a M3) v ČR

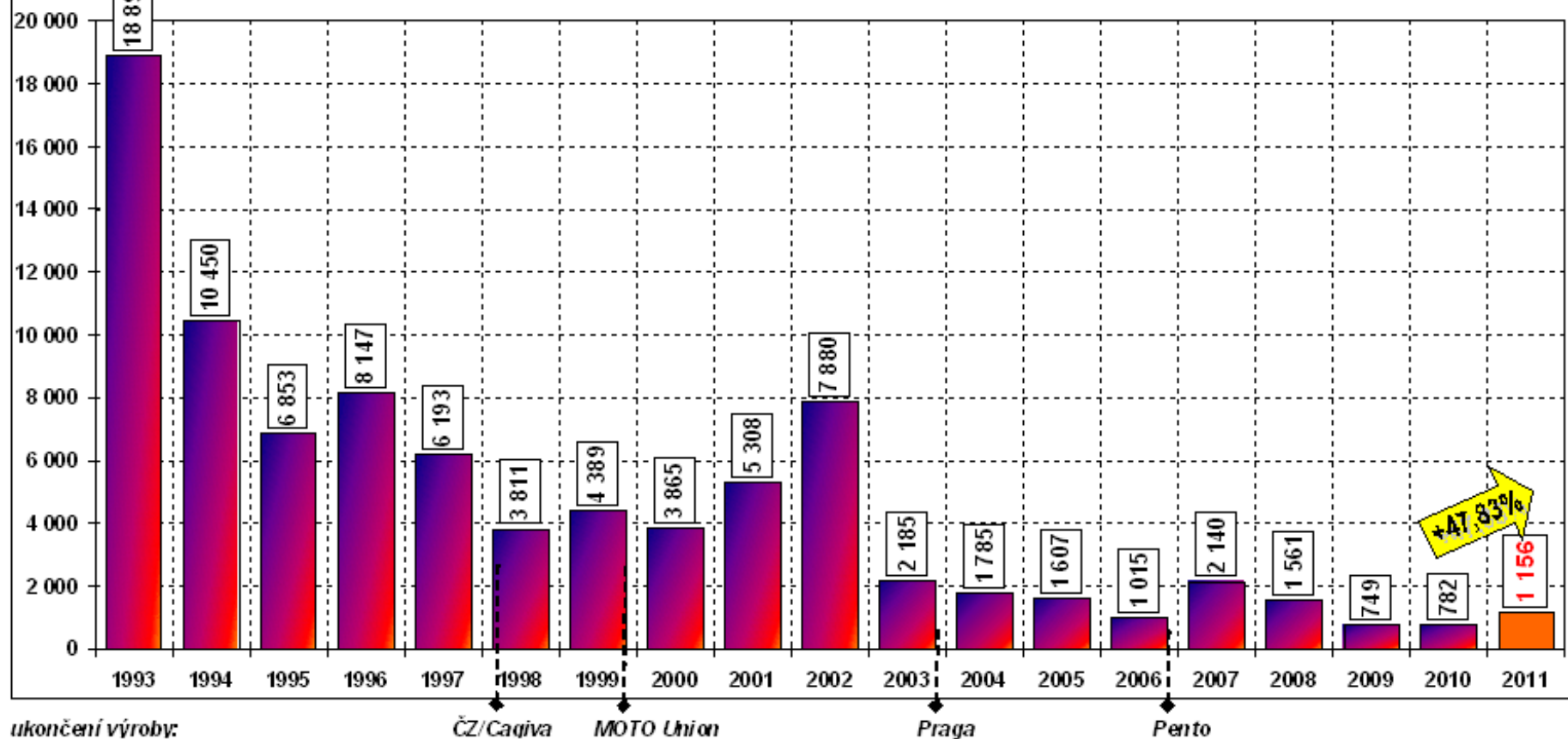


Výroba užitkových vozidel (kat. N2 a N3) v ČR

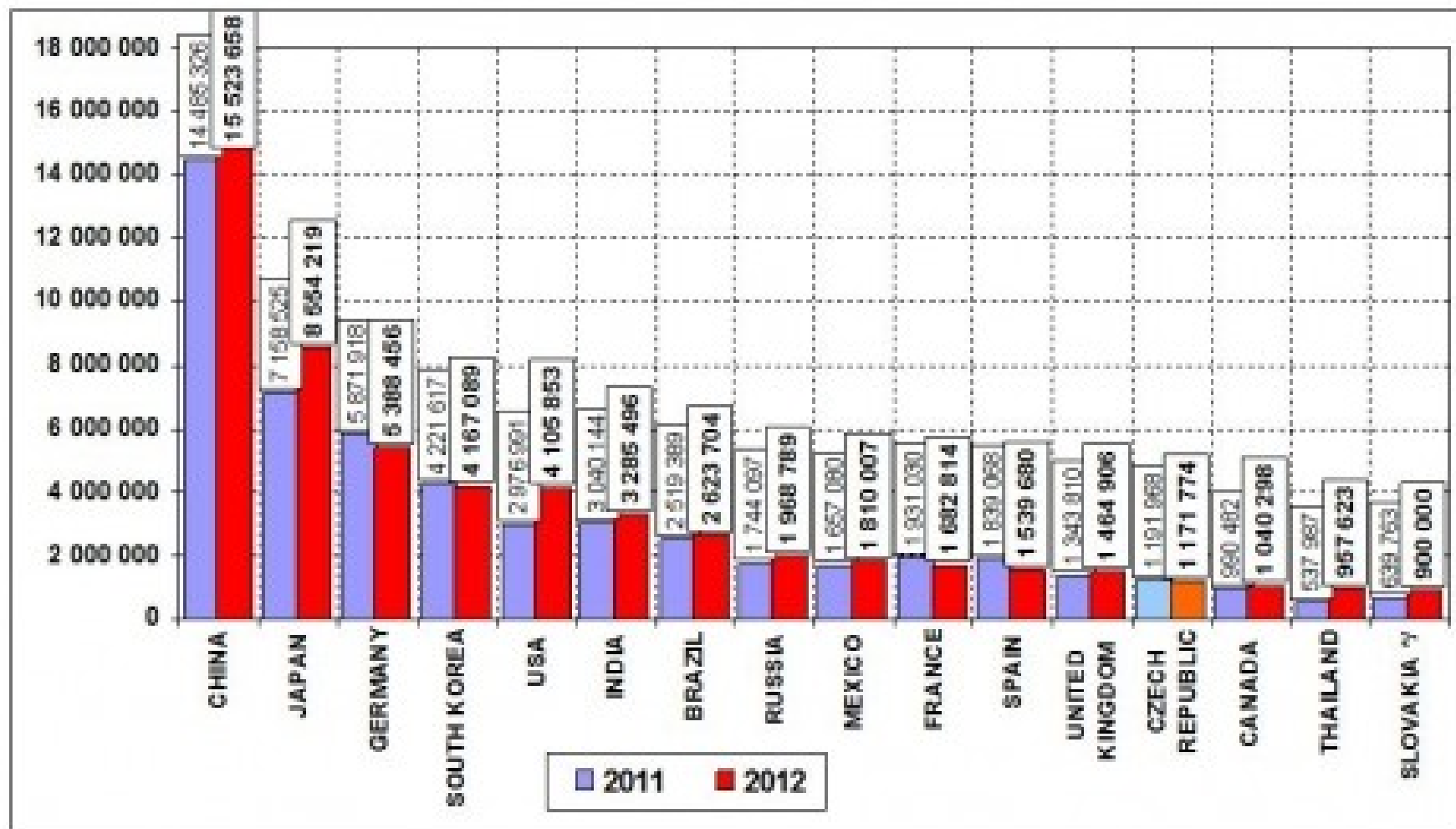


ukončení výroby:

Výroba motocyklů (kat. L) v ČR



Výroba osobních automobilů 2012 a 2011 (16 zemí s nejvyšší výrobou)



* zařím pouze odhad

- V **celosvětovém „žebříčku“** výrobců osobních automobilů se **v roce 2012 Česká republika umístila na 13. místě** s produkcí 1,17 mil., což představovalo téměř 2 % světové výroby osobních automobilů..
- .. **V roce 2013 mírný meziroční pokles výroby osobních vozů o 3,9 %** (1,13 mil.ks)
- **Mezi evropskými výrobci osobních automobilů** (nepočítaje Rusko) **se Česká republika umístila na 5. místě** (za Německem, Francií, Španělskem a Velkou Británií) a její podíl na celkové evropské výrobě osobních automobilů činil zhruba 8 %

- **U autobusů došlo v roce 2013 k růstu výroby o 14,3 %**
- V roce 2013 bylo **vyrobena celkem 3 691 ks (IVECO CR-86 % a SOR Libchavy-13 % podíl na trhu)**, což je **historicky nejvyšší produkce v historii ČR i Československa**
- **U nákladních vozidel** byl v souhrnu zaznamenán **pokles produkce o 48,8 %**, a to z důvodu ukončení výroby ve společnosti Avia Ashok Leyland Motors
- Jediným výrobcem nákladních vozů v ČR je tak nyní pouze společnost **TATRA Trucks**, která **vyrobila 763 vozidel**, což oproti roku 2012 představuje **nárůst produkce o 53,8 %**

- K poklesu výroby došlo u **motocyklů**, kde firma JAWA Moto vyrobila **1 354 ks**, což je **o 41,6 % méně** než v roce 2012..
- ...I přes uvedený pokles se jedná o druhou nejvyšší produkci motocyklů od roku 2009

Pořadí zemí ve výrobě vozidel na 1000 obyvatel za rok 2010

	země	výroba <u>osobních automobilů</u> na 1000 obyvatel
1	Slovakia	101,9
2	Czech Rep.	101,8
3	Slovenia	97,3
4	South Korea	79,7
5	Germany	67,4
6	Spain	47,2
7	Japan	41,8
8	France	30,9
9	Canada	28,9
10	UK	20,8
11	Iran	20,6
12	Poland	20,4
13	Brazil	14,2
14	Mexico	14,2
15	China	10,4
16	Italy	9,9
17	USA	8,9
18	Russia	8,6
19	Thailand	8,4
20	Turkey	7,9

	země	<u>celková výroba automobilů</u> na 1000 obyvatel
1	Slovenia	102,6
2	Czech Rep.	102,4
3	Slovakia	101,9
4	South Korea	88,1
5	Germany	71,7
6	Canada	61,8
7	Spain	58,9
8	Japan	48,4
9	France	35,8
10	USA	25,3
11	Thailand	24,9
12	Iran	24,1
13	Mexico	23,9
14	UK	22,8
15	Poland	22,6
16	Brazil	18,4
17	Italy	14,7
18	Turkey	14,3
19	China	13,6
20	Russia	10,0

Současní výrobci (značky)
motorových vozidel v ČR:



* / údaje o výrobě nejsou k dispozici

Výrobci (značky) motorových
vozidel, u kterých byla:

	Osobní a malé užitkové automobily (kat. M1 a N1)						
							
výroba v ČR ukončena v roce	1998		1999		2000	2002	2006
	Nákladní automobily (kat. N2 a N3)						
							
výroba v ČR ukončena v roce	1998		2001		2003		
	Autobusy (kat. M2 a M3)						
							

Výrobci automobilů v CR

Škoda Auto
(Mladá Boleslav,
Kvasiny, Vrchlabí)

TPCA Kolín-Ovčáry

Hyundai Nošovice

Tatra Kopřivnice

**Karosa-Irisbus (Iveco
CR) Vysoké Mýto**
SOR Libchavy

Kde se v Česku vyrábějí automobily a díly pro ně

- | | | | | | |
|---------------------------|---------------------|---------------------------------------|---------------------------|---------------------------|-------------------------------------|
| 1 ArvinMeritor | Liberec | dveřní moduly, spouštěče oken | 16 Hella | Mohelnice | světla |
| 2 Barum Continental | Otrokovice | pneumatiky | 17 Kautex Textron Bohemia | Kněžmost | nádrže |
| 3 Behr Czech | Mnichovo Hradiště | moduly chlazení motoru a klimatizace | 18 Kdynim | Kdyně | přesné odlitky |
| 4 Benteler | Chrastava, Rumburk | nápravy, olejové vany, výztuhy dveří | 19 Kieker | Pardubice | automobilové zámký |
| 5 Brano | Hradec nad Moravicí | pedály, zvedáky, houkačky, topení | 20 Magneton | Kroměříž | elektrické příslušenství |
| 6 Bosal | Brandýs nad Labem | katalyzátory, výfuky | 21 Metalls | Nejdek | hliníkové odlitky, Čerpadla |
| 7 Brisk | Tábor | zapalovací a žhavičí svíčky, snímače | 22 Motorpal | České Budějovice | prvky palivové a brzdící soustavy |
| 8 Buzuluk | Komárov u Hořovic | pištní kroužky | 23 PEKM Kabeltechnik | Jihlava | vtiskování |
| 9 Cadence Innovation | Liberec | plastové nárazníky, přístrojové desky | 24 Robert Bosch | Liberec | kabelové svazky |
| 10 ČZ | Strakonice | turbodmychadla | 25 Saint - Gobain | České Budějovice, Jihlava | benzinové a dieselové systémy |
| 11 Dura Automotive | Blatná | karosářské díly | 26 Showa Aluminium | Hořovice | automobilové skla |
| 12 Edscha Bohemia | Kamenice nad Lipou | závěsy dveří | 27 Swell | Kladno | kondenzátory klimatizace |
| 13 Fezko | Strakonice | potahy | 28 TRW DAS | Hořice | vývoj karosářských dílů |
| 14 Gumotex | Břeclav | pěnové vložky sedadel a opěrek | 29 TRW Carr | Dačice | klouby a ventily |
| 15 Hayes Lemmerz Autokola | Ostrava | kola | 30 Visteon Autopal | Mladá Boleslav | bezpečnostní pásy, vtiskovací formy |
| | | | 31 TRW Volant | Benešov | tláčilka |
| | | | 32 Visteon Autopal | Praha-Horní Počernice | volanty |
| | | | 33 ZPV Rožnov | Nový Jičín | světla, chladiče, klimatizace |
| | | | | Rožnov pod Radhoštěm | autokoberce |



Výroba motocyklů

- Výrazný útlum výroby po roce 1990
- Prakticky jediným sériovým výrobcem je společnost **JAWA Moto** sídlící v Týnci nad Sázavou



Výroba kolejových vozidel

- Téměř všechny druhy kolejových vozidel

Tramvaje: Škoda Transportation Plzeň, Pars Nova Šumperk, DPO INEKON Praha, **Siemens** **Kolejová vozidla** (dříve CKD Praha – největší výrobce tramvajů na světě, 1/3 všech vozů na světě na konci 80. let)

Ložomotivy a vagóny: Škoda Transportation Plzeň, Škoda Vagonka Ostrava (dříve Vagonka Studénka)



© M.Babický 13.12.2005 Praha, Staroměstská; první prototyp nízkopodlažní tramvaje Škoda 14T se představuje



Výroba trolejbusů a autobusů

Trolejbusy: Škoda Electric Plzeň a Karosa (Iveco) Vysoké Mýto (Irisbus), dříve v Ostrově nad Ohří (zkušební trať Ostrov n. O. – Jáchymov)

Autobusy: Iveco CR (Karosa) Vysoké Mýto, SOR Libchavy (od roku 1995), TEDOM Třebíč (od roku 2007)



■ **Autobusy v Česku**

Srovnání výroby a prodejů
v letech 2008 a 2009

Výroba	2008	2009
Iveco Czech Rep.	3 020	2 527
SOR	368	427
Tedom	47	60
Ostatní	61	50
Celkem	3 496	3 064

Prodeje v Česku	2008	2009
Irisbus	329	240
SOR	222	253
Mercedes	390	123
Ostatní	250	159
Celkem	1 191	775

Pramen: Svaz dovozců automobilů,

Sdružení automobilového průmyslu

Letecká výroba

- Špičkový obor strojírenské výroby
- V ČR registrovaných 10 finálních výrobců s roční produkcí okolo 350 letadel (80 % na export):
- **AERO Vodochody**
- **LET Kunovice**
- **Moravan Zlín**
- **Evektor Kunovice**



Ostatní dopravní strojírenství

- **České loděnice (Děčín, Valtířov, Střekov)**
- **Loděnice Mělník**
- **Zetor (Brno)** – v roce 2013 vyrobeno 4,7 tis. kusů a tržby rostly
- **Destra (Děčín)**
vysokozdvížné vozíky

