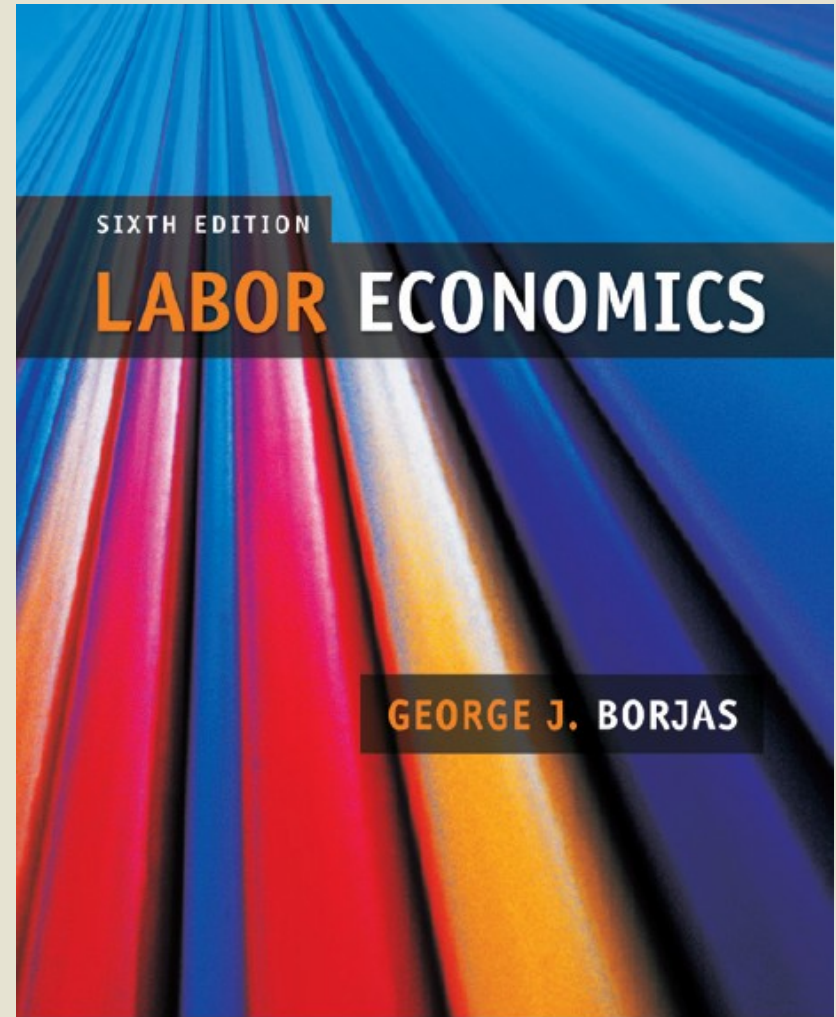


# Kapitola 1

“Observations always involve theory.”

-Edwin Hubble

## Úvod do ekonomie práce



# Kontakt

- Martin Slanicay
  - [slanicay@mail.muni.cz](mailto:slanicay@mail.muni.cz)
  - konzultační hodiny: Pondělí 13:00 - 14:30, kancelář 521, vždy mi dopředu napište mail
- Martin Guzi
  - 9. přednáška – Mobilita práce
  - 5. seminář – Mobilita práce + Diskriminace na trhu práce
  - [233611@mail.muni.cz](mailto:233611@mail.muni.cz)
  - konzultační hodiny: Úterý 14:00 - 15:30 nebo po domluvě, kancelář 316

# Literatura

- **povinná:**

- Borjas, G.: *Labor Economics*. 5th ed. Boston: McGraw-Hill Higher Education, 2010.
- <http://www.mheducation.co.uk/9780071326209-emea-labor-economics>

- **doporučená:**

- Ehrenberg, R.G., Smith, R.S.: *Modern Labor Economics: Theory and Public Policy*. 10th ed. Boston: Pearson/Addison Wesley, 2009.
- McConnell, C.R., Brue, S.L., Macpherson, D.A.: *Contemporary labor economics*. 8th ed. Boston: McGraw-Hill Higher Education, 2009.

- **Předmět je postaven na Borjasově učebnici Labor Economics**

- přednášky, cvičení, testbank

# Podmínky úspěšného zakončení kurzu

- Průběžná práce
  - 1 průběžný písemný test na 4. semináři (maximum 15 bodů)
  - hodnocení aktivity na seminářích (maximum 15 bodů) – jako v Mikru 1
  - Podmínkou připuštění ke zkoušce je získat alespoň 15 bodů ze 30.
- Zkouškový test
  - Skládá se z 30 otázek hodnocených 30 body.
  - Minimální počet bodů potřebný ke složení zkoušky 15 bodů.
- Hodnotící škála
  - A: 60-55, B: 54-49, C: 48-43, D: 42-37, E: 36-30, F: méně než 30 bodů.

# Náplň přednášek

- 1. Úvod + Nabídka práce (16.2.)
- 2. Nabídka práce pokračování (23.2.)
- 3. Poptávka po práci (2.3.)
- 4. Rovnováha na trhu práce (9.3.)
- 5. Kompenzující mzdové rozdíly (16.3.)
- 6. Lidský kapitál (23.3.)
- 7. Mzdová struktura (30.3.)
- 8. VELIKONOCE (6.4.)
- 9. Mobilita práce (13.4.)
- 10. Diskriminace na trhu práce (20.4.)
- 11. Odbory na trhu práce (27.4.)
- 12. Politika odměňování (4.5.)
- 13. Nezaměstnanost (11.5.)

# Náplň seminářů

- 1. Úvod + Nabídka práce
  - 24.2., 25.2., 3.3., 4.3.
- 2. Poptávka po práci + Rovnováha na trhu práce
  - 10.3., 11.3., 17.3., 18.3.
- 3. Rovnováha na trhu práce + Kompenzující mzdové rozdíly
  - 24.3., 25.3., 31.3., 1.4.
- 4. průběžný test (1. - 5. přednáška) + Lidský kapitál
  - 7.4., 8.4., 14.4., 15.4.
- 5. Mzdová struktura + Mobilita práce + Diskriminace na trhu práce
  - 21.4., 22.4., 28.4., 29.4.
- 6. Odbory na trhu práce + Politika odměňování + Nezaměstnanost
  - 5.5., 6.5., 12.5., 13.5.

# Proč studovat ekonomii práce?

- Lidé věnují pracovním trhům podstatné množství svého času a energie.
- Ekonomie práce zkoumá, jak fungují trhy práce.
- Ekonomie práce nám pomáhá pochopit a vysvětlit množství společenských a ekonomických problémů, kterým čelí moderní společnost.

# Podstata fungování trhů práce

- Tři aktéři trhu práce: pracovníci, firmy a vláda
- Pracovníci
  - Nabízí práci na trhu práce
  - Nejdůležitější aktér, bez pracovníků není žádná práce.
  - Snaha maximalizovat užitek – na základě svých preferencí si z dostupných možností vybírají nejlepší variantu.
  - S rostoucí mzdou nabízí na trhu práce více času a úsilí, což vede na rostoucí nabídku práce.



# Podstata fungování trhů práce

- **Firmy**
  - Rozhodují se koho najmou nebo propustí.
  - Jejich motivací je maximalizovat zisk
  - Vztah mezi cenou práce a počtem pracovníků, které je firma ochotná najmout, vytváří křivku poptávky po práci.
  - Firmy najímají pracovníky, protože zákazníci chtějí spotřebovávat jejich výrobky - poptávka po práci je tedy odvozena z chutí a tužeb spotřebitelů
- **Vláda**
  - Nastavuje pravidla fungování pracovních trhů
  - Reguluje trh práce za účelem dosažení svých hospodářsko-politických cílů.
    - Minimální mzda, Bezpečnostní pracovní standardy, Podpora v nezaměstnanosti, Daně, Pozitivní diskriminace, Imigrační politika, Postavení odborů, ...

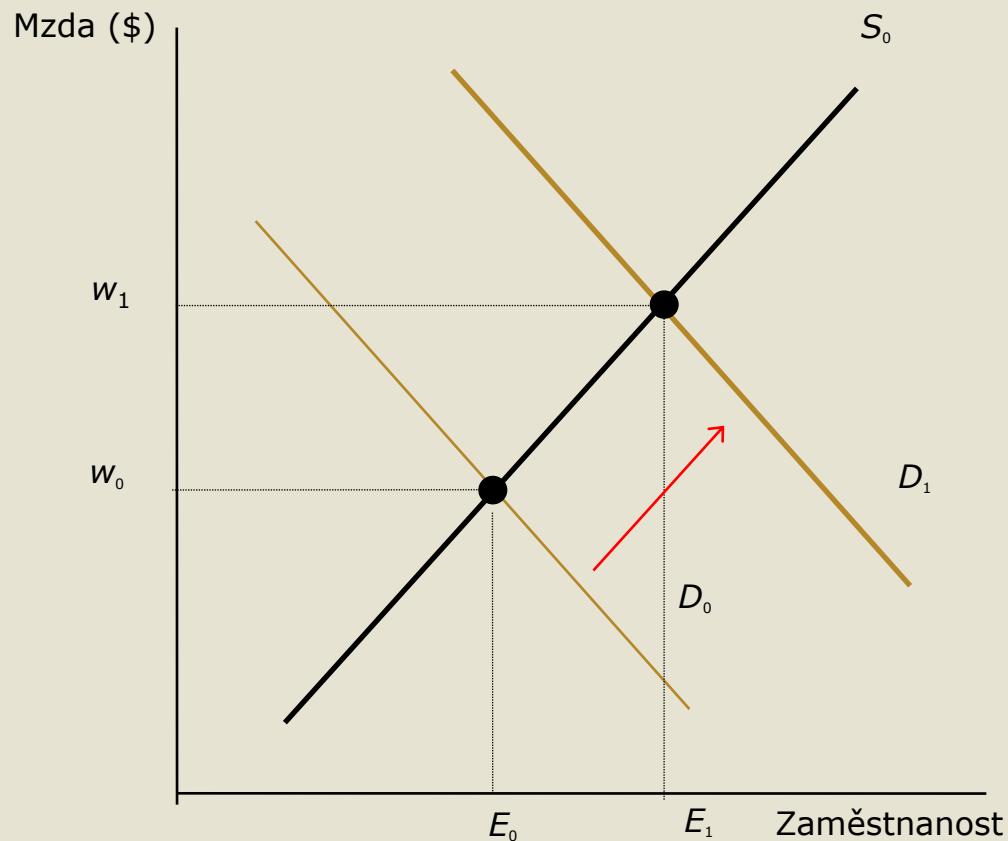
# Proč potřebujeme teorii?

- K teorii neexistuje žádná alternativa
- Chceme pochopit a vysvětlit jak fungují trhy práce.
- Zaměřujeme se na základní proměnné a nezabýváme se dílčími faktory, které nejsou tolik podstatné.
- K vysvětlení teorie vytváříme více či méně formalizované modely.

# Pozitivní vs. normativní ekonomie

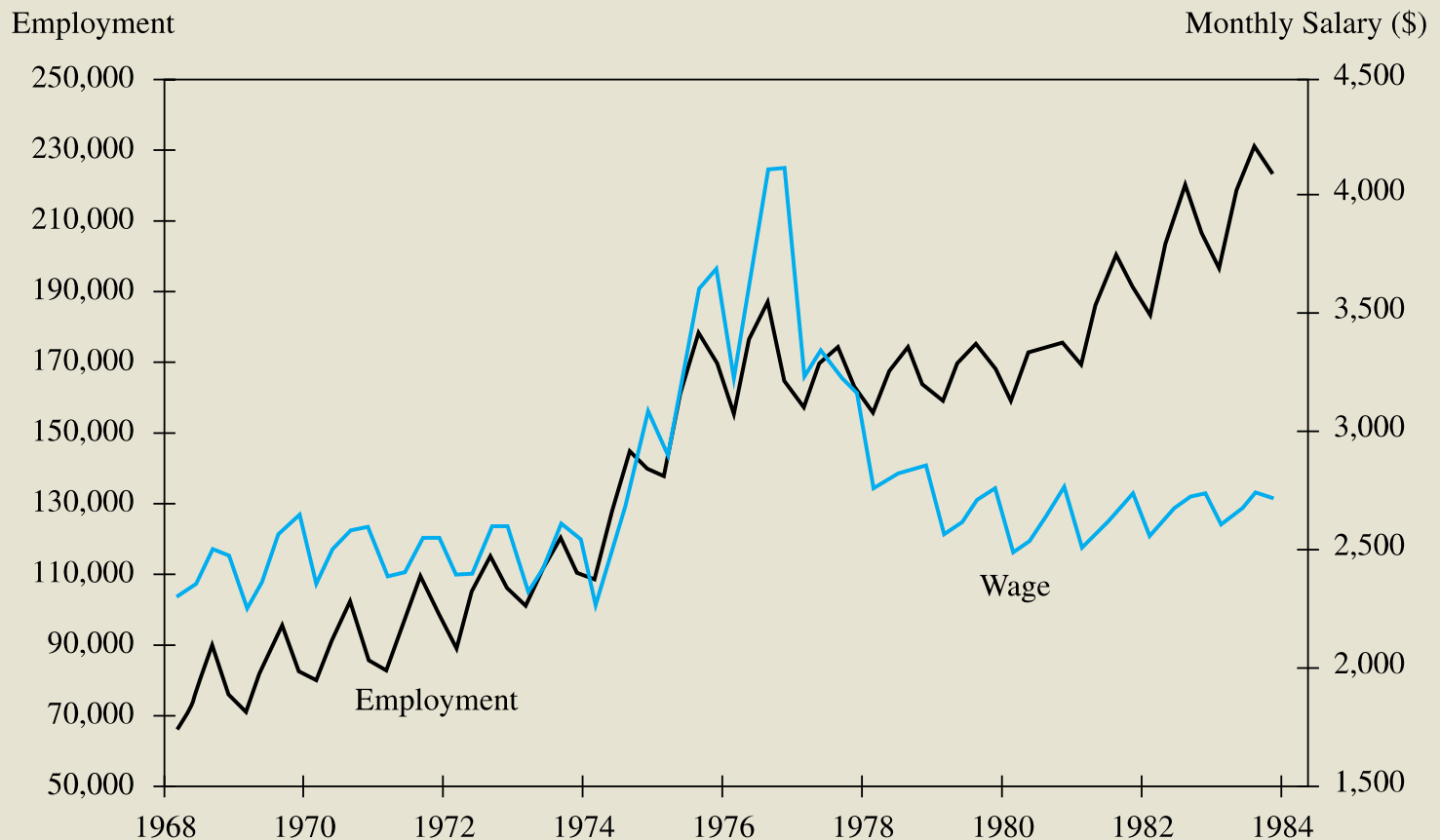
- **Pozitivní ekonomie**
  - Zabývá se fakty, nezávisí na preferencích ani hodnotách
  - Zkoumá svět jaký je
  - Na otázky se dá odpovědět využitím nástrojů ekonomické analýzy
  - Výroky mohou být správné či nesprávné, obvykle je možné testovat je empiricky či logicky.
- **Normativní ekonomie**
  - Zabývá se preferencemi a morálními hodnotami
  - Zkoumá jaký by svět měl být
  - Odpověď na otázky vždy zahrnuje i hodnotový soud
  - Výroky nelze nijak testovat

# Pracovní trh inženýrů na Aljašce v době výstavby ropovodu



# Mzdy a zaměstnanost na pracovním trhu na Aljašce, 1968-1984

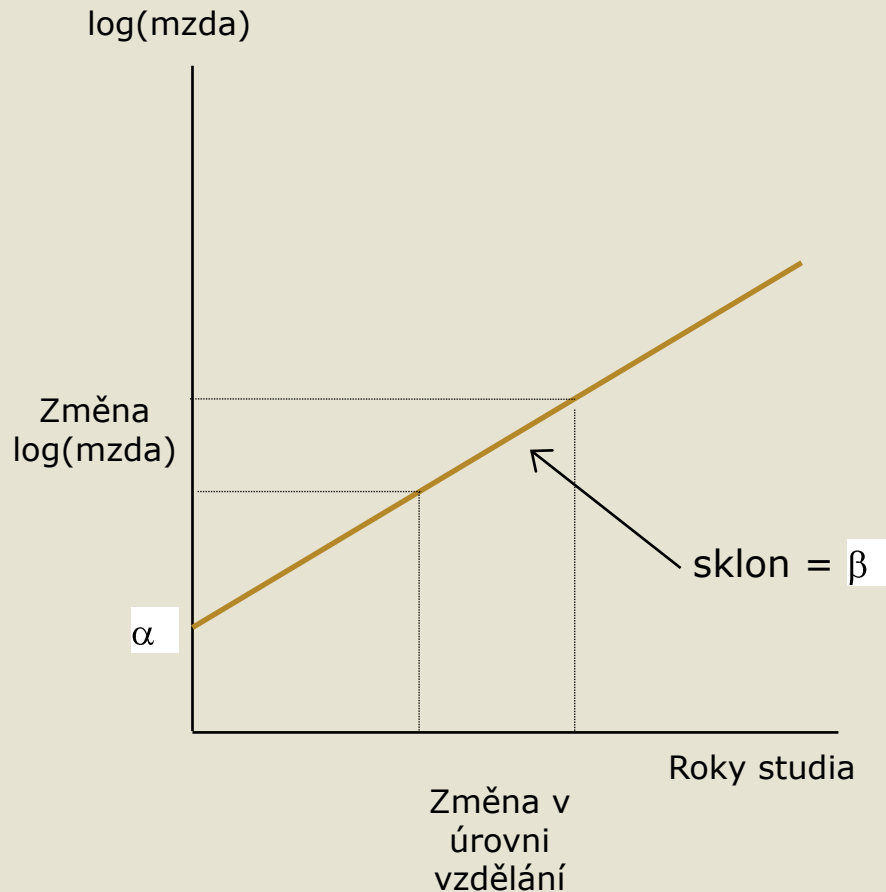
Copyright © The McGraw-Hill Companies, Inc. Permission required for reproduction or display.



# Shrnutí

- Ekonomie práce zkoumá jak fungují trhy práce.
- Modely používané v ekonomii práce typicky uvažují tři druhy aktérů: pracovníky, firmy a vládu.
- Dobrá teorie by měla mít realistické předpoklady a měla by být testovatelná na datech z reálného světa.
- Nástroje ekonomické analýzy jsou nám nápomocné při odpovědích na pozitivní otázky (posuzování pozitivních výroků).

# Appendix: Regresní analýza



Mzda pracovníka do značné míry závisí na úrovni dosaženého vzdělání.

Většinou se uvažuje lineární závislost logaritmu mzdy  $w$  na počtu let studia  $s$  (proxy pro úroveň vzdělání) ve tvaru

$$\log(w) = \alpha + \beta \cdot s$$

$\log(w)$  – závislá proměnná

$s$  – nezávislá proměnná (regresor)

Příklad: Pokud je  $\beta = 0.2$ , pak to znamená, že dodatečný rok studia zvýší pracovníkovi mzdu o 20 %.

Chceme z pozorovaných dat  $(w, s)$  odhadnout regresní koeficienty  $\alpha, \beta$ .

# Bodový diagram: Mzdy a vzdělání podle druhů zaměstnání, 2001

Copyright © The McGraw-Hill Companies, Inc. Permission required for reproduction or display.





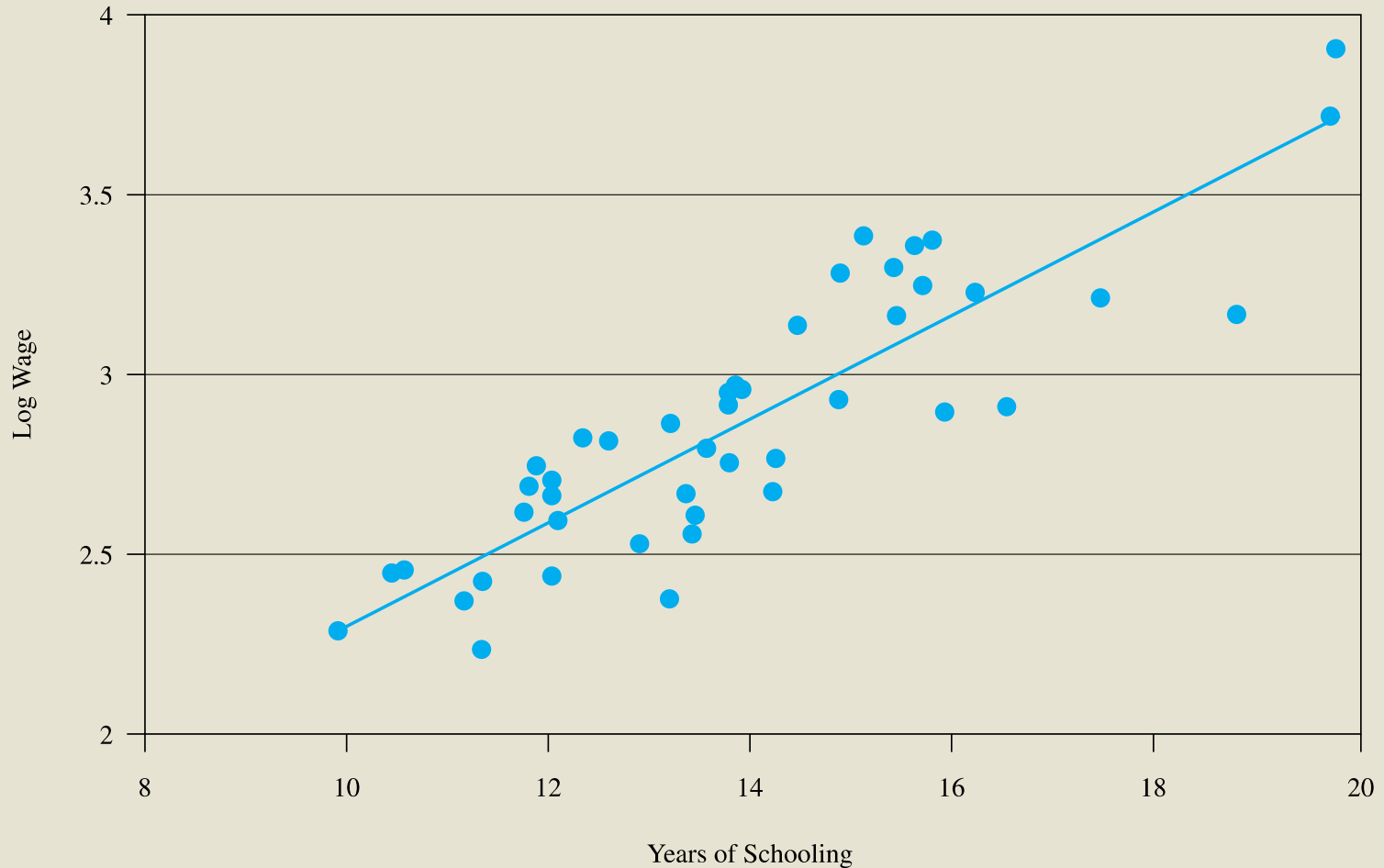
# Vybírání mezi různými liniemi trendu v datech

Copyright © The McGraw-Hill Companies, Inc. Permission required for reproduction or display.



# Nejlépe sedící regresní linie

Copyright © The McGraw-Hill Companies, Inc. Permission required for reproduction or display.



# Vícenásobná regrese

- Rozšíření regresní analýzy zahrnutím více nezávislých proměnných (regresorů)
- Každý z odhadovaných parametrů ukazuje dopad určité proměnné na závislou proměnnou, při konstantních hodnotách ostatních proměnných
- K posouzení statistické významnosti vztahu mezi určitým regresorem a závislou proměnnou se používá směrodatná chyba regresního koeficientu.