

BULGARIA

Economic growth – net material product and GDP (CIA estimation) in Bulgaria 1949-1989

	1949-52	1953-57	1958-60	1961-65	1966-70	1971-75	1976-80	1981-85	1986	1987	1988	1989
NMP	8,4	7,8	11,6	6,7	8,8	7,8	6,1	3,7	5,3	4,7	2,4	-0,3
HDP (CIA)						7,5	1,0	0,9	4,8	-1,0	0,9	-0,1

Zdroj: Jeffries, *Socialist Economies and the Transformation to the Market*, 2003

Government incomes and expenditures in % of GDP in 1989

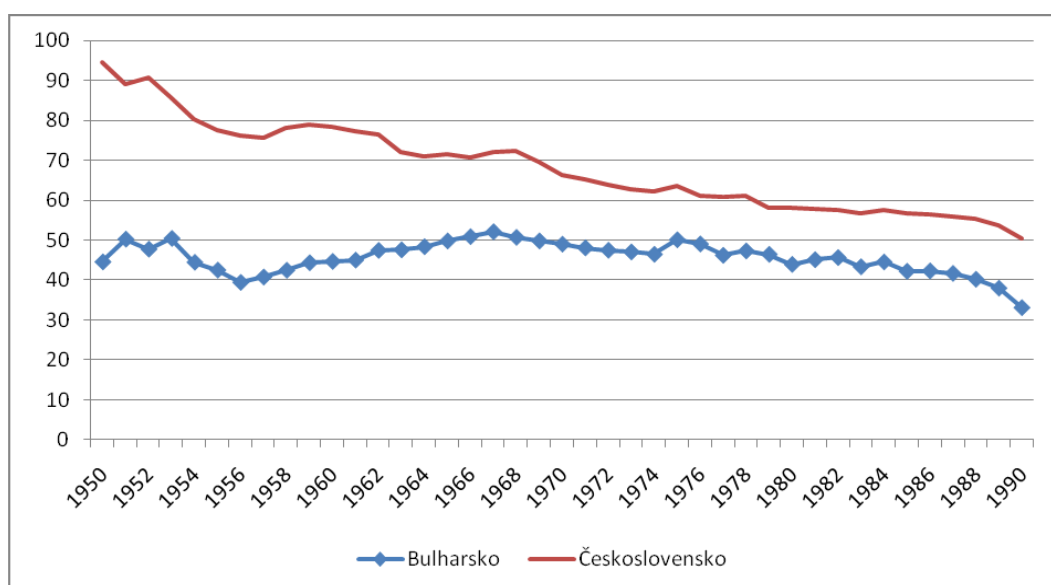
Country	Incomes	Expenditure
Czechoslovakia	62.1	64.5
Hungary	61.3	63.7
Poland	46.8	48.7
Rumania	45.7	40.7
Bulgaria	57.7	60.1
Soviet Union	43.8	50.7
USA	34.3	36.5
Germany	45.7	45.9
Canada	40.3	43.9
France	46.2	47.8

Table 1: External debt/exports of goods and services (in %)

	1985	1986	1987	1988	1989	1990
Bulgaria	34.8	52.9	61.3	86.5	106.2	154.6
Czechoslovakia	32.4	33.8	36.2	40.2	45.1	56.3
Hungary	148.5	166	174.9	173.8	169.7	171.7
Poland	252.1	259.5	294.8	254.	261.7	251.5
Rumania	63.5	66.1	57.7	20.3	4.3	6.1

Source: Jonáš, *Ekonomická transformace v České republice*, 1997

GDP per person in Bulgaria and ČSR (Austria = 100)



Zdroj: Maddison, *Historical Statistics* - <http://www.ggdc.net/maddison/> (11. 10. 2008)

Table 2: Basic economic indicators at the beginning of the 1990s*

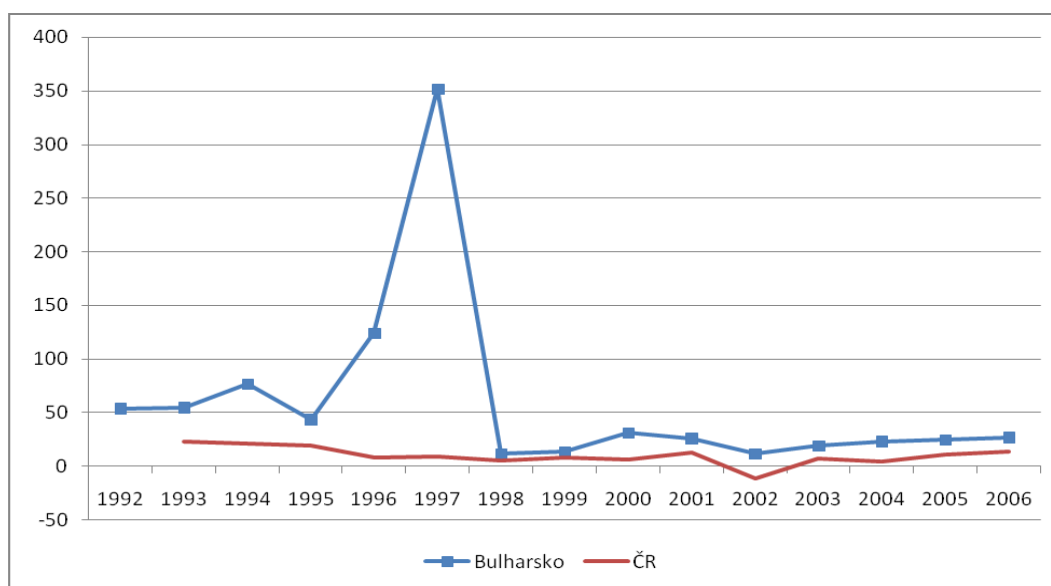
	CR	HUN	POL	SLV	SLOVE	BUL	RUM	CROA	RUS	UKR
Inhabitants in mil.	10.36	10.36	38.11	5.3	1.99	8.72	23.21	4.78	148.29	54.87
Economic activity in %	51.6	52	42.7	37.9	46.2	47	46.9	32.8	50.8	48.7
Employment in industry % of total	37.9	29.7	28.4	33.9	43.5	36.6	37.6	35.7	30.3	31
Investment in %	37.9	29.7	28.4	33.9	43.5	36.6	37.6	35.7	30.3	31
GDP in mld \$ PPP	98.97	59.6	160.86	38.68	18.36	39.13	92.75	23.26	889	215.64
GDP/person \$ PPP	9550	5750	4221	7301	9225	4487	3996	4866	5995	4163
EX per person in \$	873	922	376	545	2070	1541	249	841	480	218
IM per person in \$	945	832	250	606	2377	1506	396	1086	551	230
Gross external debt per person	686	2077	1270	561	977	1154	10	607	378	67
in % of GDP	21.9	65.1	82.2	19.3	11.2	17.3	0.6	10.9	5.1	1.2

Table 3: Exports to COMECON markets (mil. USD)

	1989	1990	1991	1992	1993	<u>% decline between 1989 and 1993</u>
Czech Republic*	5 103	3 422	2 045	1 103	1 009	<u>80,2</u>
Bulgaria	7 967	5 887	1 892	1 103	1 009	<u>87,3</u>
Hungary	4 009	2 933	2 710	2 981	3 122	<u>22,1</u>
Poland	4 395	4 000	1 799	1 476	1 461	<u>66,8</u>
Rumania	3 890	2 083	1 089	702	720	<u>81,5</u>
Slovakia	1 827	1 169	1 376	1 200	1 130	<u>38,1</u>

* without inter Czechoslovak trade

Graf č. 1: Procentní změna měnového agregátu M2 v Bulharsku a ČR v letech 1992-2006



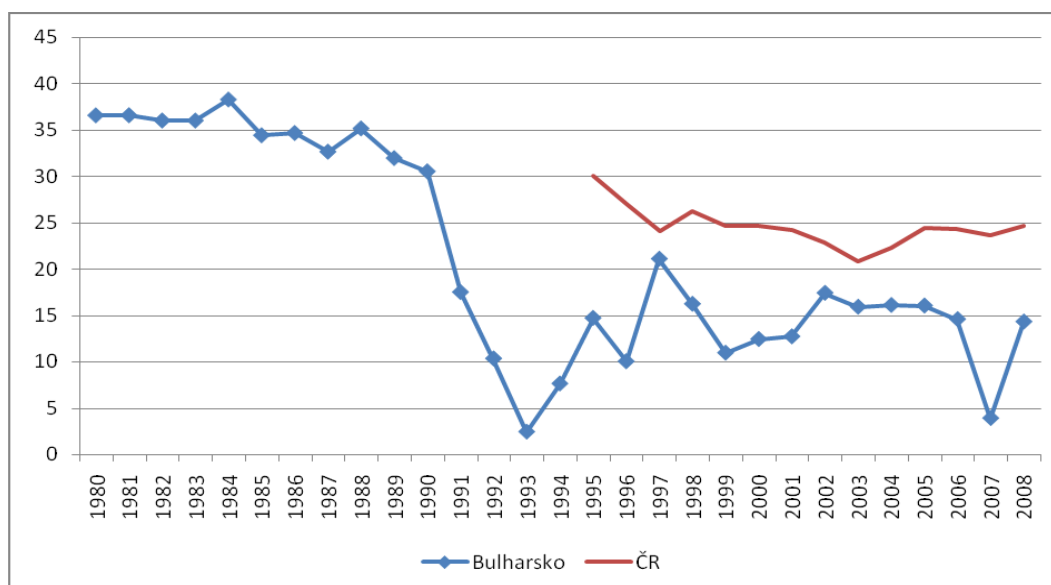
Zdroj: European Bank for Reconstruction and Development (EBRD): Selected economic indicators data, URL: <http://www.ebrd.org/country/sector/econo/stats/index.htm> (29. 4. 2009)

Tabulka č. 1: Government expenditures in Bulgaria as % of GDP

	1989	1993	change
Social welfare	10,4	15,8	5,4
Subventions	15,5	4,8	-10,7
Capital spending	5,5	1,9	-3,6
Overall expenditures	61,5	51,2	-10,3

Zdroj: Coricelli, *Macroeconomic Policies and the Development of Markets in Transition Economies, 1998*

Graf č. 2: National savings as percentage of GDP 1980-2008



Zdroj: MMF, *World Outlook Database*, <http://www.imf.org/external/pubs/ft/weo/2011/01/weodata/index.aspx> (12. 7. 2011)

Tabulka č. 2: Změna důchodové nerovnosti – Giniho koeficient (založený na příjmu), 1987-88 versus 1993-4

Change in income inequality – Gini coefficient 1987/88 vs. 1993/4

	1987-88	1993-94
Czech Rep	19	19
Hungary	21	23
Poland	26	31
Slovakia	20	20
Bulgaria	23	34
Slovenia	24	28
Rumania	23	29
All transitive countries	24	32

Zdroj: Coricelli, *Macroeconomic Policies and the Development of Markets in Transition Economies, 1998*

Tabulka č. 3: Vybrané statisticky ekonomického prostředí v Bulharsku a ČR v letech 1989-2006

Selected statistics of economic environment in Bulgaria and Czech Rep 1989-2006

	1989	1990	1991	1992	1993	1994	1995	1996	1997	1998	1999	2000-2006
Podíl administrativních cen na CPI Share of administrative prices on CPI												
Bulharsko	100,0	70,0	24,0	16,0	26,0	43,0	46,0	52,0	14,4	15,8	17,2	20-24,7
ČR	na	na	27,9	18,3	17,9	18,1	17,4	17,4	13,3	13,3	13,3	10,9-19,7
Výnosy z cel jako procento dovozů Tariffs revenue as share of exports												
Bulharsko	5,3	2,5	2,2	4,5	16,0	15,3	13,5	8,0	9,7	13,9	10,2	8,0-10,6
ČR	na	na	na	na	3,5	3,5	2,6	2,6	1,7	1,5	1,2	0,2-1,1

Zdroj: European Bank for Reconstruction and Development (EBRD): *Selected economic indicators data*, URL: <http://www.ebrd.org/country/sector/econo/stats/index.htm> (29. 4. 2009)

General government balance as % of GDP (1990-2000)

	1990	1991	1992	1993	1994	1995	1996	1997	1998	1999	2000	Average
Bulgaria	-8.1	-4.5	-2.9	-10.9	-5.7	-5.6	-10.3	-0.3	1.7	0.4	-0.5	-4.2
Czech R.	-0.2	-1.9	-3.1	2.6	-1.2	-1.1	-3.3	-3.8	-5.0	-3.7	-3.7	-2.2
Hungary	0.0	-2.9	-6.1	-6.0	-7.5	-6.7	-5.0	-5.9	-8.0	-5.5	-3.0	-5.1
Poland	3.1	-2.3	-5.3	-2.8	-2.8	-3.1	-3.3	-4.6	-4.3	-1.8	-3.0	-2.7

Source: EBRD: *Selected economic indicators data*, 26. 11. 2007.

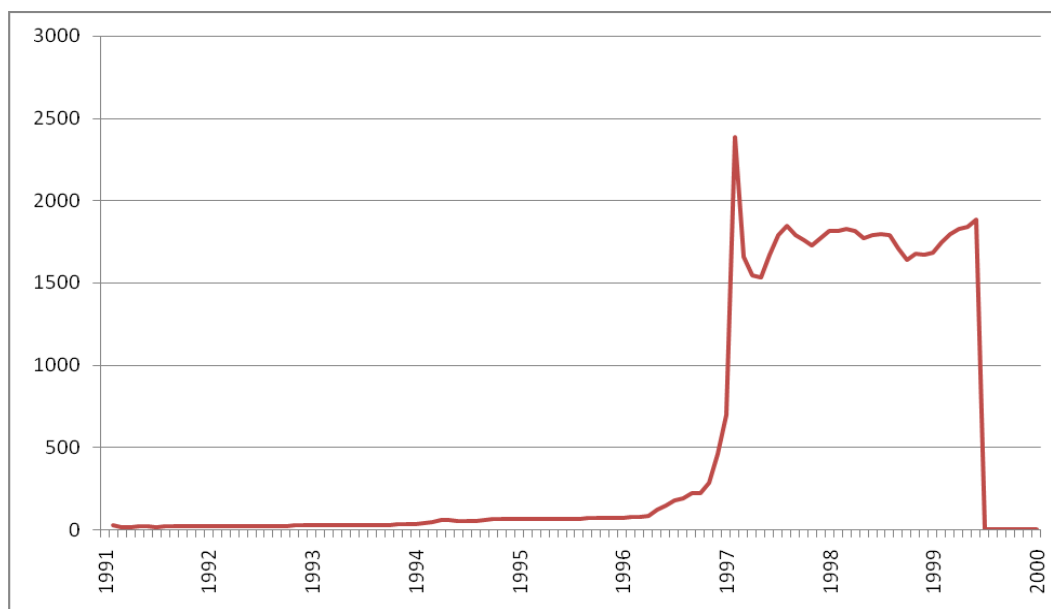
Tabulka č. 4: Celková rovnováha veřejných financí a financování centrální bankou 1992-1997 jako procento HDP

Overall government balance and share financed by the CB 1992-7 in % of GDP

Country	Celková rozpočtová rovnováha Overall government balance						Financování centrální bankou Financed by the Central bank					
	1992	1993	1994	1995	1996	1997	1992	1993	1994	1995	1996	1997
Bulgaria	-5.2	-10.9	-5.8	-6.3	-13.3	-2.6	6.0	11.0	5.5	4.9	14.5	-0.1
CR	-1.2	-1.8	-1.2	-2.1	...	-2.1	-2.4	-1.0	-0.8	0.7
Hungary	-6.9	-8.5	-8.3	-7.1	-3.1	-4.6	16.5	13.2	11.2	7.5	7.3	1.7
Poland	-7.5	-4.0	-2.0	-2.7	-2.5	-2.3	5.2	1.5	1.5	0.1	0.1	0.5

Dabrowski, Disinflation Strategies and their Effectiveness in Transition Economies, 2003

Graf č. 3: Exchange rate leva/USD (leva per dolar) 1991-2000



1999 demonetization

Bulgarian National Bank, 12. 7. 2011, http://www.bnb.bg/bnbweb/groups/public/documents/bnb_download/s_monthly_exr_en.xls,

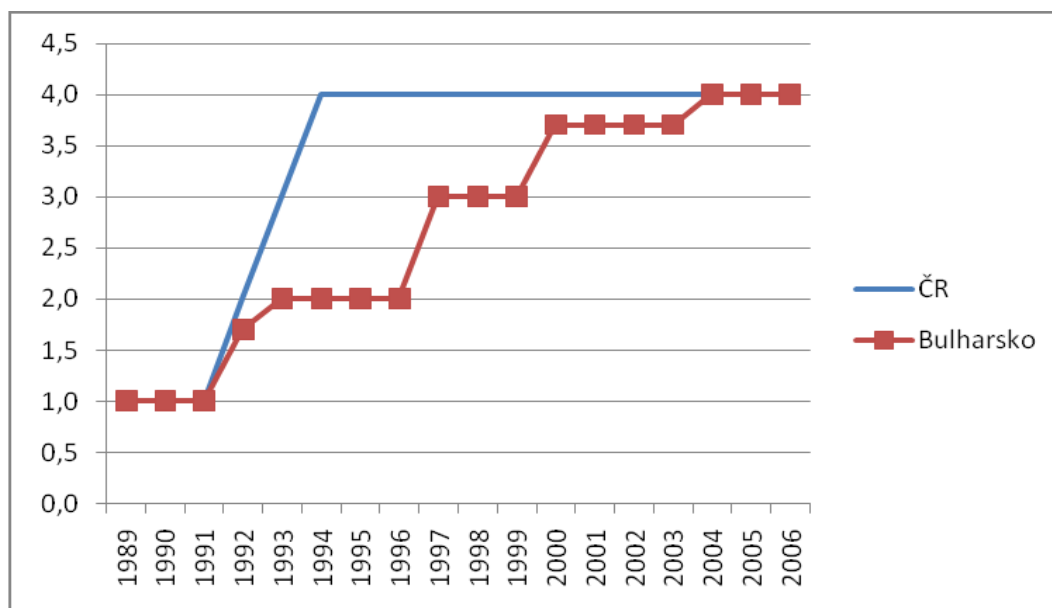
Tabulka č. 5: Real income in Bulgaria 1989-1998 (1990=100)

1990	1991	1992	1993	1994	1995	1996	1997	1998
100	61,2	65,9	62,7	55,7	50,8	34,8	29,6	40,2

Zdroj: Stattev, Bulgarian Economic Transition, 2001

Graf č. 4: EBRD index velké privatizace ČR a Bulharsko 1989 - 2006

Graf č. 5: EBRD index of mass privatization in CR and Bulgaria 1989-2006



Index nabývá hodnot od 1-4,3. Čím vyšší číslo tím se prostředí více blíží vyspělým ekonomikám.

Zdroj: EBRD: Selected economic indicators data, URL: <http://www.ebrd.org/country/sector/econo/stats/index.htm> (29. 4. 2009)

Tabulka č. 6: Postup privatizace v Bulharsku – počet případů, procento privatizovaného majetku (dle ocenění z roku 1995) a privatizační výnos (v mil. dolarů)

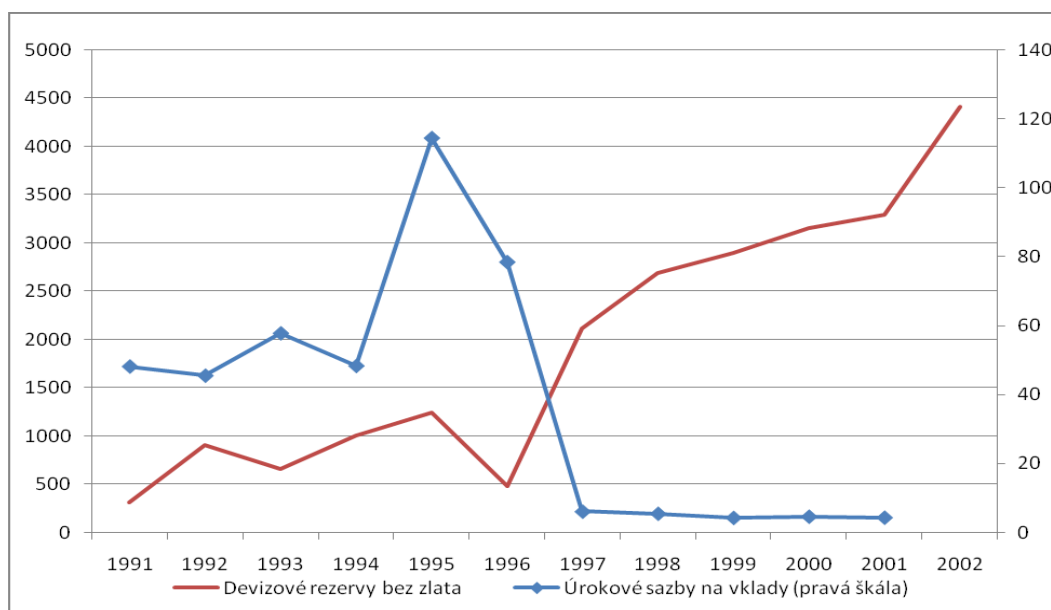
	1993	1994	1995	1996	1997	1998	1999	2000	2001	2002	2003	2004	2005/8	Celkem
Počet privatizačních případů	63	161	318	513	584	1085	1211	590	231	103	118	208	70	5255
Procento privatizovaného majetku*	0,4	1,6	1,1	4,1	18,4	4,5	17,0	4,4	1,0	1,2	1,4	2,6	8,0	65,5
Privatizační agentura a další státní orgány	0,4	1,6	1,1	4,1	3,8	4,5	17,0	4,4	1,0	1,2	1,4	2,6	8,0	50,9
Masová privatizace					14,6									14,6
Privatizační výnos (mil. \$)	72,2	232,8	181,9	418,8	607,6	613,1	1152,9	440,6	178,4	198	268	406		

* – k roku 1995 byl odhadnut celý majetek určený k privatizaci. Uvedené údaje v jednotlivých sloupcích odpovídají procentu tohoto celkového majetku, který byl privatizován v jednotlivých letech. K této privatizaci konkrétně docházelo přes privatizační agenturu (resp. další státní orgány) a nebo formou masové privatizace. Tomuto rozdělení odpovídají další dva řádky tabulky, které blíže specifikují privatizační postup.

Privatization Agency (20. 7. 2011), <http://www.priv.government.bg/apnew/Root/index.php?magic=0.0.0.0.2>; MMF, 2002,

Graf č. 6: Devizové rezervy (miliony USD), úrokové sazby na vklady v % (pravá škála) v Bulharsku 1991 - 2002

Foreign reserves (milions of USD), interest rates on savings in % (right scale) in Bulgaria 1991-2002



Zdroj: MMF, Databáze IFS

Tabulka č. 7: Exports in USD in 1999; 1989 = 100

Country	Index
Bulgaria	60
ČSR/ČR	346
Hungary	259
Poland	187
Rumania	105
Baltic countries(1992=100)	358

Zdroj: Gros, Steinherr, *Economic Transition in Central and Eastern Europe, 2004*

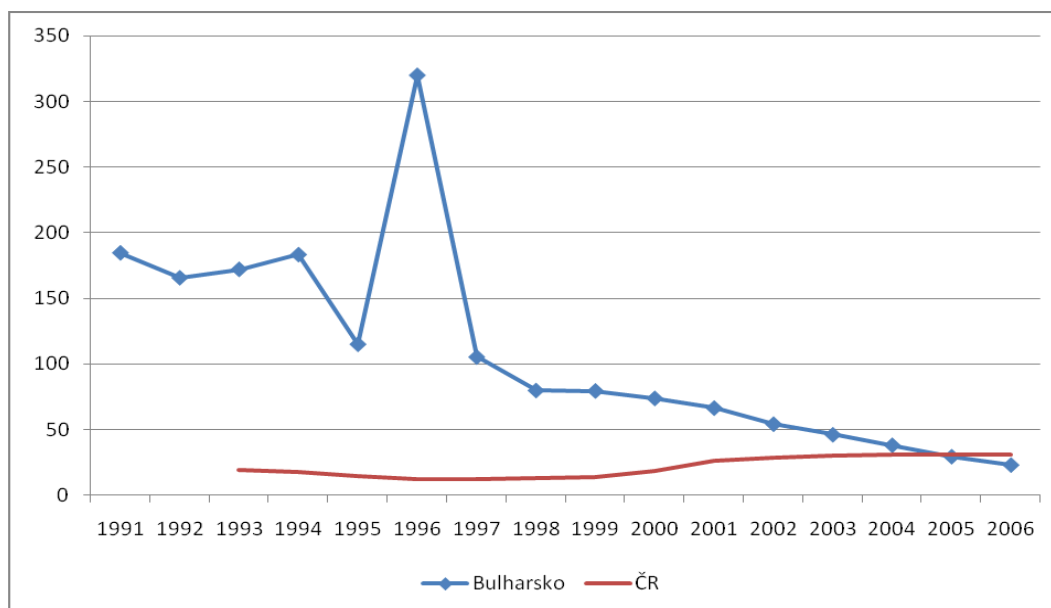
Tabulka č. 8: Strukturální rovnováha rozpočtu jako procento potenciálního produktu

Structural imbalance as percentage of potential product

	2001	2002	2003	2004	2005	2006	2007
Bulgaria	0,835	1,233	1,378	2,27	1,932	1,823	0,414
ČR	-5,3	-6,117	-6,221	-2,799	-3,513	-2,705	-1,235

Zdroj: MMF, *World Outlook Database*, <http://www.imf.org/external/pubs/ft/weo/2011/01/weodata/index.aspx> (12. 7. 2011)

Graf č. 7: Vládní dluh jako procento HDP v ČR a Bulharsku mezi 1991 a 2006
Government debt as percentage of GDP in Bulgaria and ČR 1991-2006



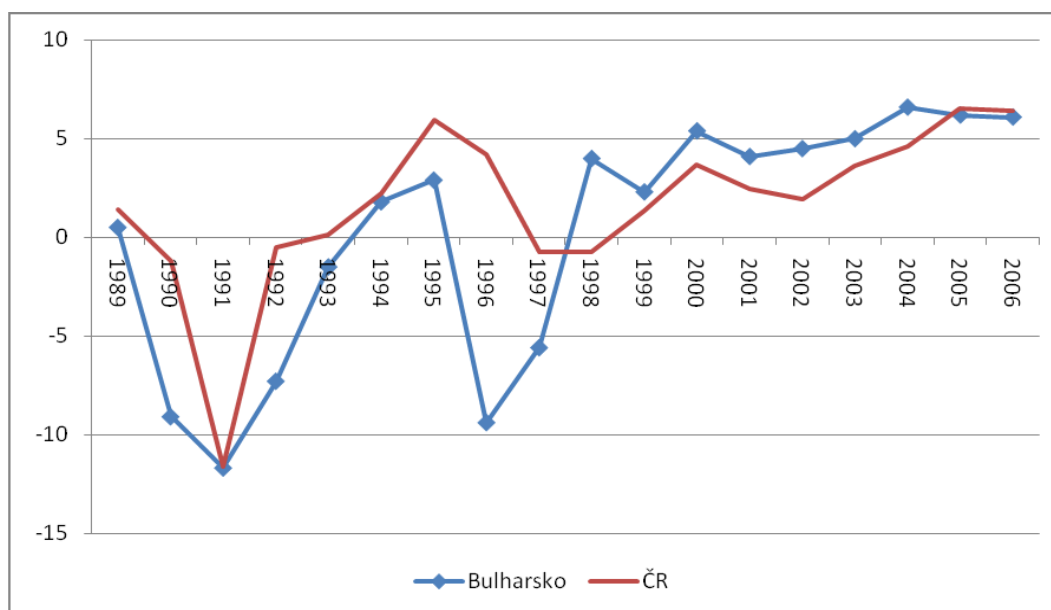
Zdroj: European Bank for Reconstruction and Development (EBRD): Selected economic indicators data, URL: <http://www.ebrd.org/country/sector/econo/stats/index.htm> (29. 4. 2009)

Real wages in Eastern Europe, the bottom and situation in 2005 in comparison to the pre-transformation year

Country	Year, when real wages reached the bottom	Cumulated growth of real wages against the bottom till 2005 (in %)	Cumulated change of real wages in 2005 against the pre-transformation year (in %)
Bulgaria	1997	44	-57
Czech Republic	1991	98	38
Hungary	1996	57	19
Poland	1993	43	2
Slovakia	1991	37	-3
Slovenia	1992	63	-1
Russia	1999	128	-20
Ukraine	1999	141	-14

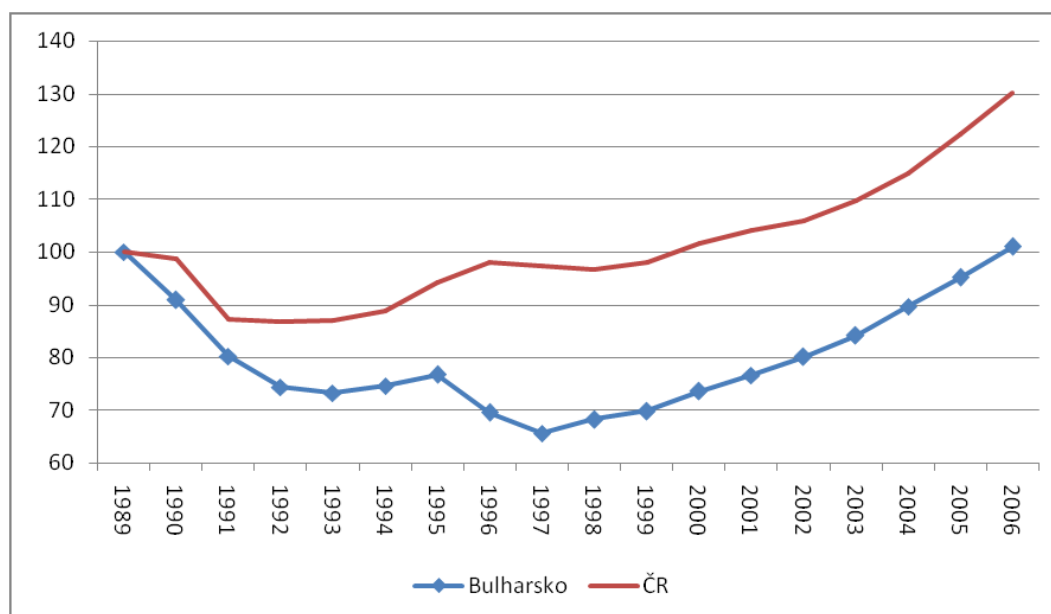
Source: Klaus, Tomsik: Makroekonomická fakta české transformace, 2007

Graf č. 8: Ekonomický růst v Bulharsku a ČR v letech 1990 až 2006 v %
 Economic growth in Bulgaria and CR 1990-2006 in percentage



Zdroj: European Bank for Reconstruction and Development (EBRD): Selected economic indicators data, URL: <http://www.ebrd.org/country/sector/econo/stats/index.htm> (29. 4. 2009)

Graf č. 9: Kumulovaný vývoj HDP v Bulharsku a ČR v letech 1990 až 2006; 1989=100
 Cumulated development of GDP in Bulgaria and CR 1990-2006, 1989 = 100



Zdroj: European Bank for Reconstruction and Development (EBRD): Selected economic indicators data, URL: <http://www.ebrd.org/country/sector/econo/stats/index.htm> (29. 4. 2009)

Tabulka č. 9: Odhad šedé ekonomiky pro vybrané země na přelomu let 1999/2000 jako procenta oficiálního HDP

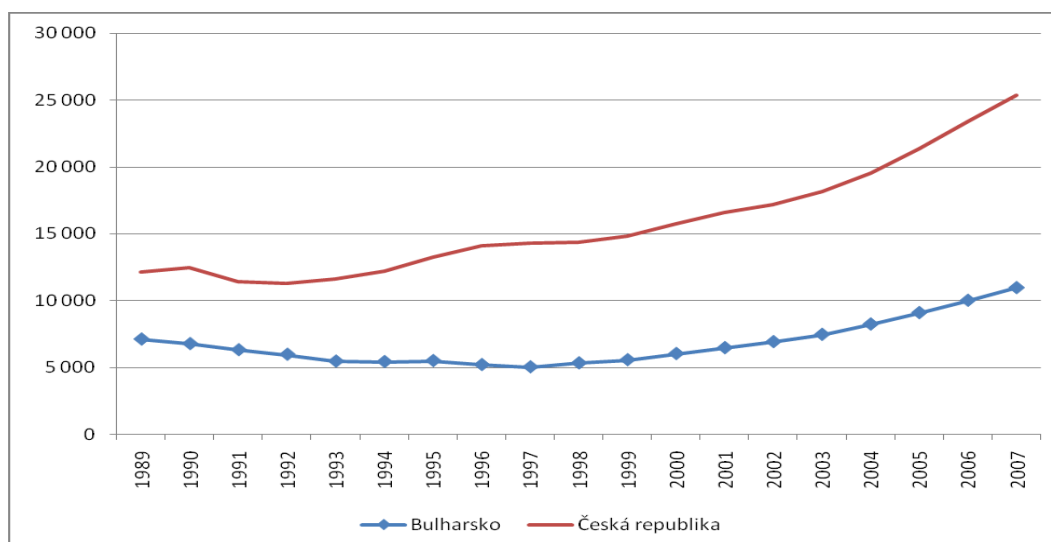
Share of grey economy in 1999/2000 as percentage of official GDP

Country	Rozsah šedé ekonomiky Share of grey economy
Czech Rep	19,1
Hungary	25,1
Poland	27,6
Bulgaria	36,9
Austria	14,3
Greece	28,7

Zdroj: Schneider, *Shadow Economies of 145 Countries all over the World, 2005*

HDP na osobu dle parity kupní síly v běžných dolarech 1989-2007

GDP per person in current USD 1989-2007



Zdroj: MMF, *World Outlook Database* (12. 7. 2011), <http://www.imf.org/external/pubs/ft/weo/2011/01/weodata/index.aspx>

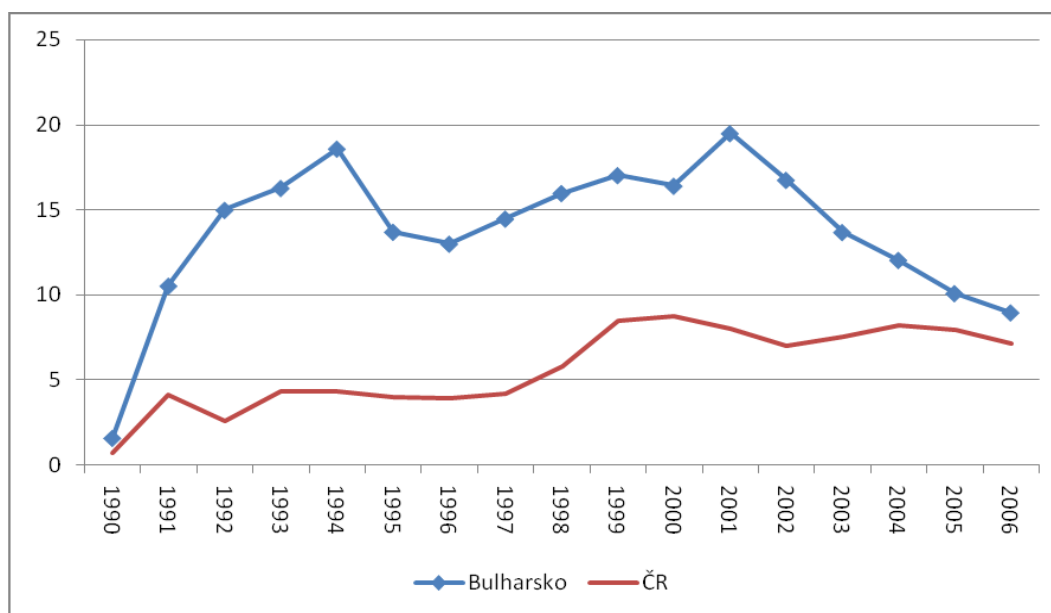
Tabulka č. 10: HDP na osobu dle parity kupní síly mezi lety 1991 a 2007 jako procento zemí eurozóny, běžné dolary

GDP per person dle PPT between 1991-2007 as percentage of eurozone

	1991	1992	1993	1994	1995	1996	1997	1998	1999	2000	2001	2002	2003	2004	2005	2006	2007
Bulgaria	34,0	31,3	28,8	27,6	26,4	24,0	22,7	23,4	23,3	23,9	24,7	25,9	27,3	28,9	30,6	31,9	33,4
Czech Rep.	61,6	59,3	61,4	62,4	63,8	65,4	64,6	63,5	62,3	62,5	63,4	64,3	66,4	68,4	71,9	74,5	77,1
Eurozone	100	100	100	100	100	100	100	100	100	100	100	100	100	100	100	100	100

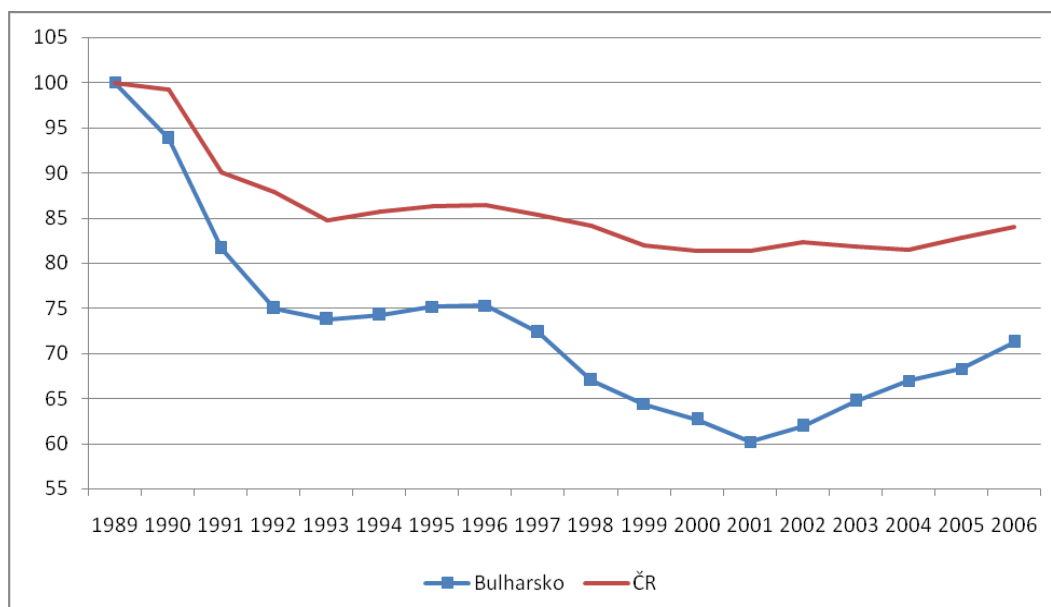
Zdroj: MMF, *World Outlook Database* (12. 7. 2011), <http://www.imf.org/external/pubs/ft/weo/2011/01/weodata/index.aspx>, vlastní výpočet

Graf č. 10: Míra nezaměstnanosti v Bulharsku a ČR jako procento pracovní síly v letech 1990-2006 Unemployment rate in Bulgaria and CR as % of labour force



Zdroj: European Bank for Reconstruction and Development (EBRD): Selected economic indicators data, URL: <http://www.ebrd.org/country/sector/econo/stats/index.htm> (29. 4. 2009)

Graf č. 11: Kumulovaná změna míry zaměstnanosti v Bulharsku a ČR; 1989 = 100 Cumulated changes in employment in Bulgaria and CR; 1989 = 100



Zdroj: European Bank for Reconstruction and Development (EBRD): Selected economic indicators data, URL: <http://www.ebrd.org/country/sector/econo/stats/index.htm> (29. 4. 2009)

Tabulka č. 11: Tempo růstu inflace – roční průměr v % v letech 1990-2006

Inflation – year-to-year averages in %, 1990-2006

	1990	1991	1992	1993	1994	1995	1996	1997	
CR	9,7	52,0	11,1	20,8	9,9	9,6	8,9	8,4	
Bulgaria	26,3	333,5	82,0	73,0	96,3	62,0	123,0	1 082,0	
	1998	1999	2000	2001	2002	2003	2004	2005	2006
	10,6	2,1	4,0	4,7	1,8	0,2	2,8	1,9	2,5
	22,2	0,7	9,9	7,4	5,9	2,3	6,1	5,0	7,3

Zdroj: *European Bank for Reconstruction and Development (EBRD): Selected economic indicators data*, URL: <http://www.ebrd.org/country/sector/econo/stats/index.htm> (29. 4. 2009)

Tabulka č. 12: Kumulované procento růstu cenové hladiny ve vybraných letech 1989-2006; 1989=100

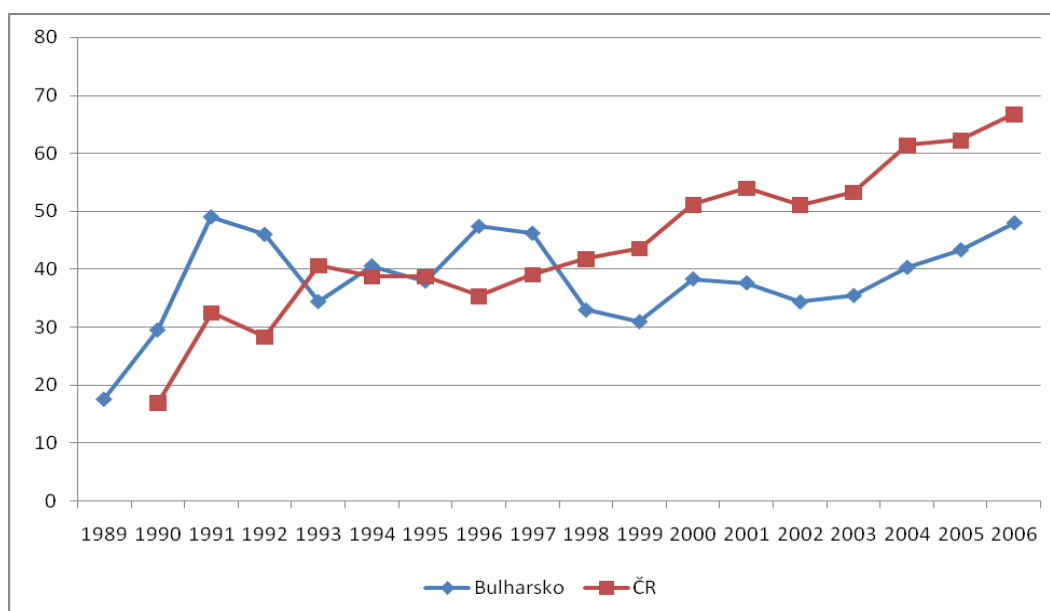
Cumulate changes in price level between 1989-2006; 1989= 100

	1989	1990	1993	1996	2000	2003	2006
Bulharsko	100	126,30	1 723,89	12 225,04	195 451,05	227 241,30	271 762,67
ČR	100	109,70	223,79	293,60	373,91	399,54	428,99

Zdroj: *European Bank for Reconstruction and Development (EBRD): Selected economic indicators data*, URL: <http://www.ebrd.org/country/sector/econo/stats/index.htm> (29. 4. 2009)

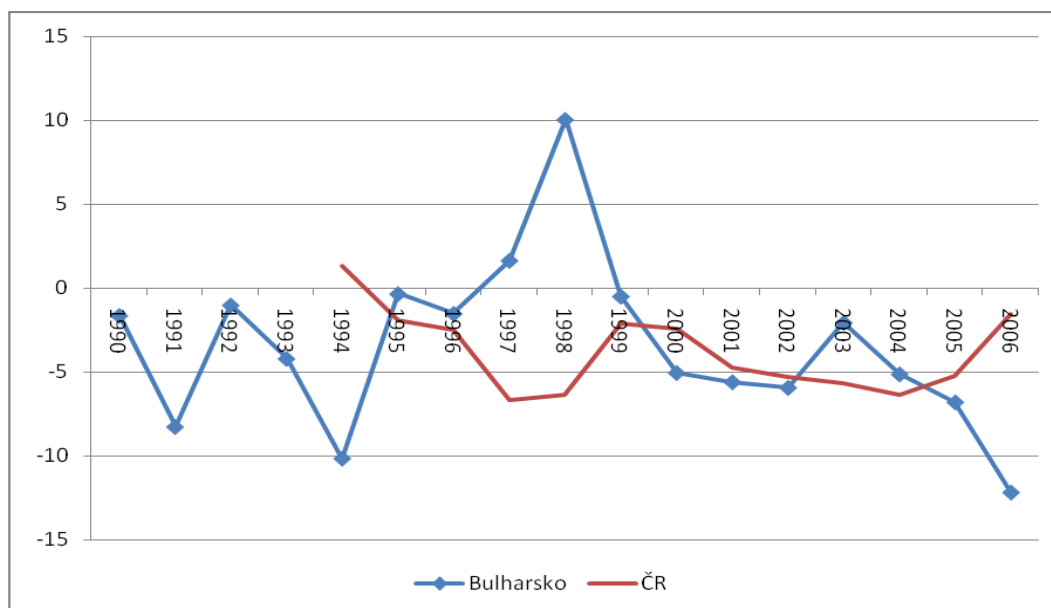
Graf č. 12: Export k HDP v Bulharsku a ČR 1989-2006 v %

Exports to GDP in Bulgaria and CR in % 1989-2006



Zdroj: *EBRD, Selected economic indicators data*, URL: <http://www.ebrd.org/country/sector/econo/stats/index.htm> (29. 4. 2009), vlastní výpočet

Graf č. 13: Běžný účet ku HDP v Bulharsku a ČR v letech 1990 až 2006 v %
 Current account to GDP in Bulgaria and CR 1990-2006 in %

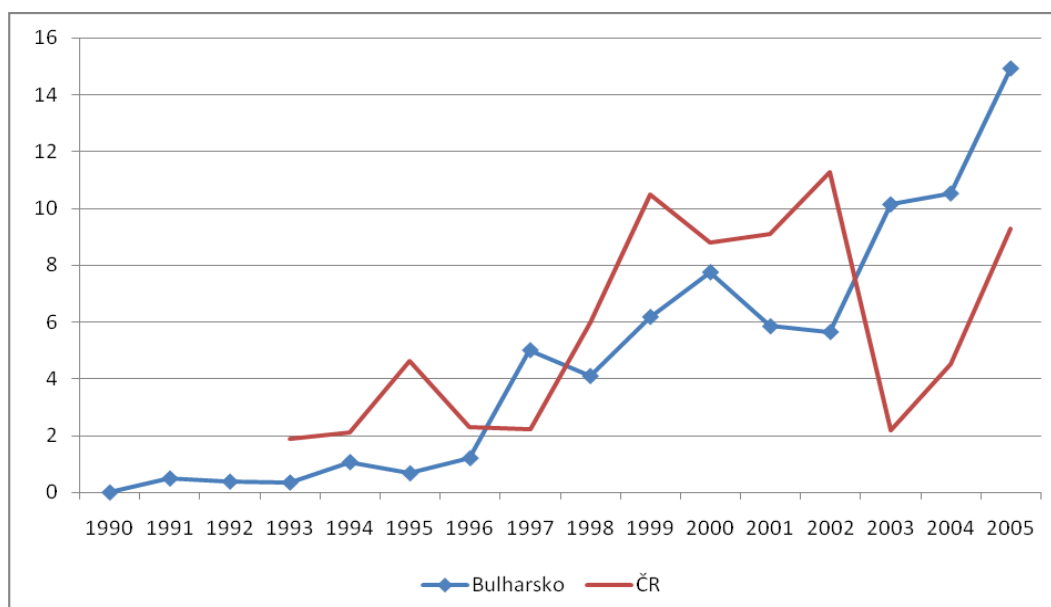


Zdroj: EBRD, Selected economic indicators data, <http://www.ebrd.org/country/sector/econo/stats/index.htm> (29. 4. 2009)

URL:

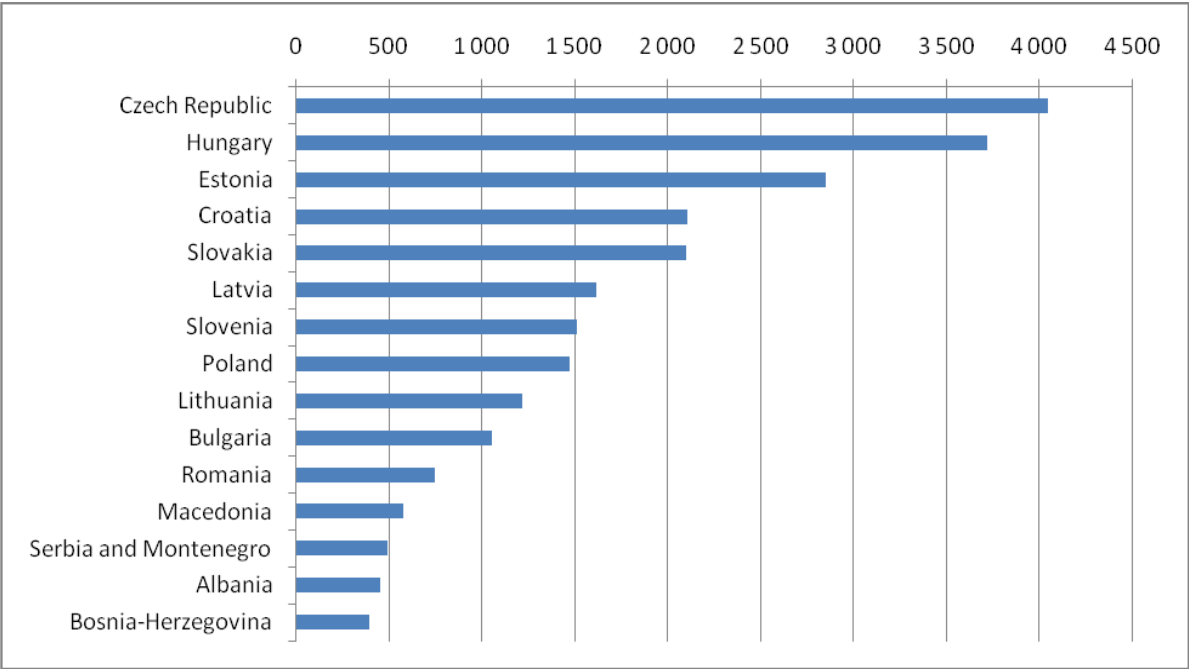
Graf č. 14: Čistý příliv přímých zahraničních investic do Bulharska a ČR (jako % HDP) mezi lety 1990 a 2005

Net inflow of FDI to Bulgaria and CR (% of GDP), 1990-2005



Zdroj: World Bank dataset

Chart 1: Cumulative FDI inflows per capita 1989-2004



Source: Berend, *From the Soviet Bloc to the European Union*, 2009