

## Ekonomické ukazatele neziskových institucí a NNO v ČR v roce 2008

| Ukazatel  | Neziskové instituce celkem | NNO <sup>1/</sup> (odhad) |
|---|----------------------------|---------------------------|
| Počet organizací                                  | <b>84 tisíc jednotek</b>   | 66 tisíc jednotek         |
| HDP (produkční metodou)                           | <b>55,8 mld. Kč</b>        | 21,5 mld. Kč              |
| Podíl na HDP <sup>2/</sup> v ČR                   | <b>1,6 %</b>               | 0,6 %                     |
| Počet přepočtených zaměstnanců                    | <b>88,2 tisíc osob FTE</b> | 25,6 tisíc osob FTE       |
| Podíl na zaměstnanosti v ČR                       | <b>2,1 %</b>               | 0,6 %                     |
| Počet dobrovolníků                                | <b>26,9 osob FTE</b>       | X                         |
| Podíl na celkové zaměstnanosti <sup>3/</sup> v ČR | <b>2,7 %</b>               | X                         |
| Produkce  | <b>92,2 mld. Kč</b>        | 38,9 mld. Kč              |
| v tom tržní produkce                              | <b>16,2 mld. Kč</b>        | X                         |
| v tom placená netržní produkce                    | 17,5 mld. Kč               | X                         |
| v tom bezplatná netržní produkce                  | 58,3 mld. Kč               | X                         |
| Podíl na produkci <sup>4/</sup> v ČR              | <b>0,9 %</b>               | 0,4 %                     |

<sup>1/</sup> odhad za NNO na jednotlivých ukazatelích učiněn na základě údajů z tabulky č. 3 až č. 5.

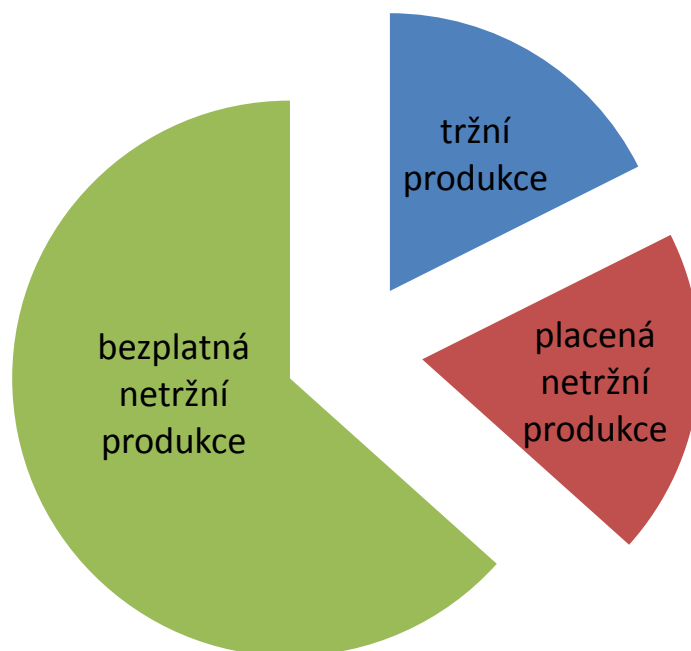
<sup>2/</sup> HDP ČR z národních účtů bylo navýšeno o imputovanou dobrovolnou práci.

<sup>3/</sup> Zaměstnanost v ČR byla navýšena o imputovanou dobrovolnou práci.

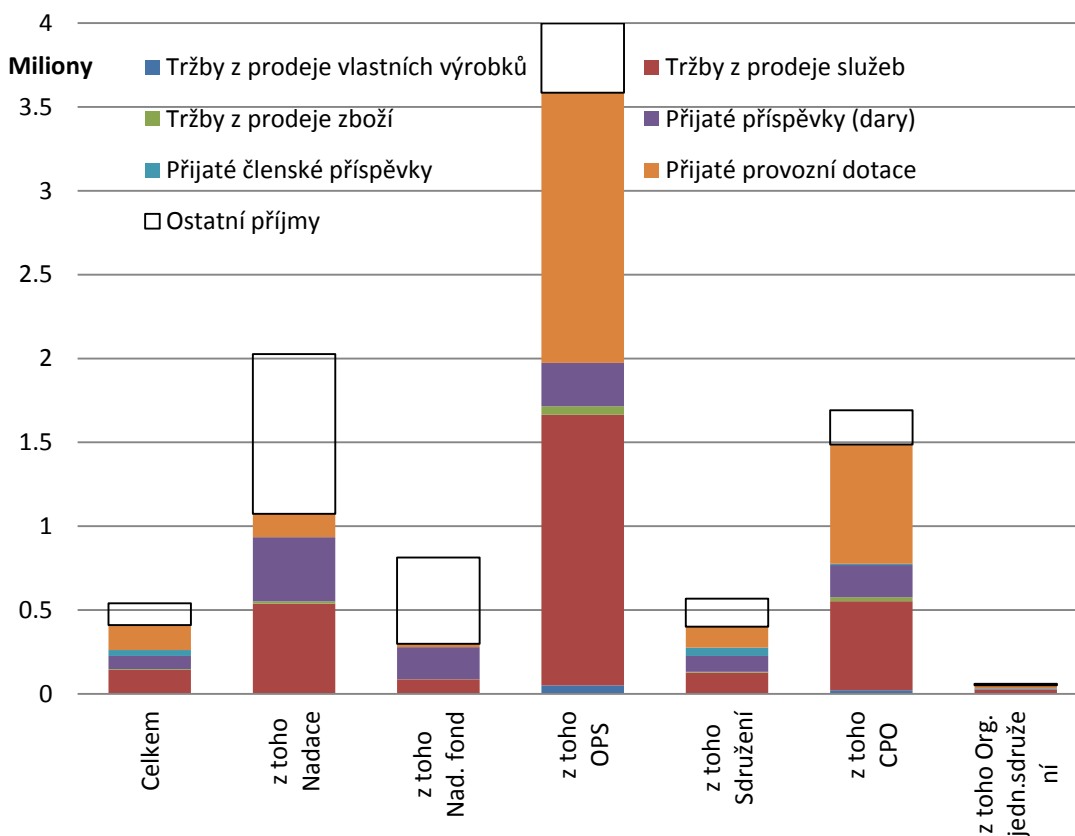
<sup>4/</sup> Produkce ČR z národních účtů byla navýšena o imputovanou dobrovolnou práci.

X z dostupných dat, nelze učinit kvalifikovaný odhad

### Produkce NI v roce 2008



## Průměrný příjem jednotlivých právních forem NNO v roce 2008 (v mil. Kč)



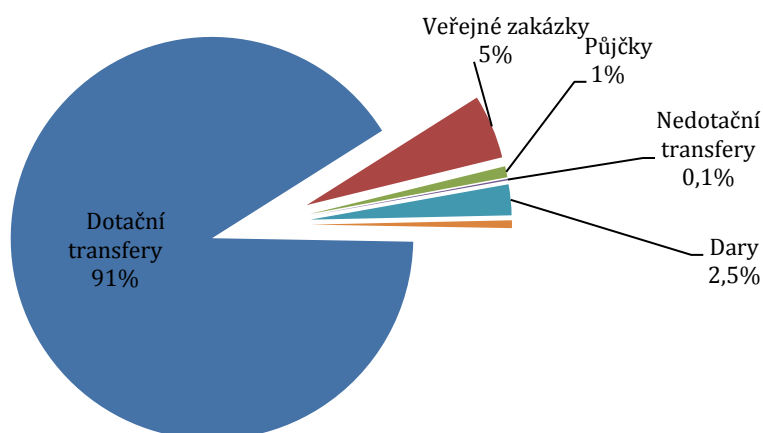
Pramen: Autorka, údaje ČSÚ (2009)

### Celkově za NI

vyrovnané více - zdrojové financování v ČR

- ze 27,4 % příjmy z prodeje statků, služeb a zboží.
- ze 26,3 % dotace z veřejných rozpočtů
- ze 21,0 % dary od domácností – včetně dobrovolné práce, firem a zahraničí a členské poplatky.
- mezi zbylé příjmy patří například důchody z vlastnictví apod.

## Podíl nástrojů přímého financování NNO z veřejných rozpočtů v roce 2008 (v %)



## Velikost a podíl finančních prostředků poskytnutých NNO z veřejných rozpočtů v roce 2008 podle nástroje financování

| Způsob alokace                | Státní rozpočet         |       | Krajské rozpočty        |       | Obecní rozpočty         |       |
|-------------------------------|-------------------------|-------|-------------------------|-------|-------------------------|-------|
|                               | (v tis. Kč)             | (v %) | (v tis. Kč)             | (v %) | (v tis. Kč)             | (v %) |
| <b>Přímý</b>                  |                         |       |                         |       |                         |       |
| Dotační transfery             | 6 311 120 <sup>1/</sup> | 4,74  | 1 482 927 <sup>1/</sup> | 1,16  | 2 541 542 <sup>3/</sup> | 8,13  |
| Veřejné zakázky <sup>6/</sup> | 101 015 <sup>2/</sup>   | 0,39  | 337 274 <sup>2/</sup>   | 3,59  | 148 473 <sup>2/</sup>   | 0,51  |
| Půjčky                        | 0 <sup>3/</sup>         | 0,00  | 38 884 <sup>3/</sup>    | 4,36  | 61 961 <sup>3/</sup>    | 8,17  |
| Nedotační transfery           | 5 176 <sup>4/</sup>     | 0,23  | 1 194 <sup>4/</sup>     | 40,36 | 6 825 <sup>4/</sup>     | 77,62 |
| Dary                          | 56 370 <sup>5/</sup>    | 29,09 | 48 160 <sup>5/</sup>    | 61,91 | 177 005 <sup>5/</sup>   | 65,90 |

<sup>1/</sup> NNO – OPS, účelové zařízení církví, sdružení a jejich organizační jednotky, nadace a nadační fondy

<sup>2/</sup> NNO – OPS, církevní právnické osoby, sdružení a jejich organizační jednotky, nadace a nadační fondy

<sup>3/</sup> NNO – OPS, církevní právnické osoby, sdružení a jejich organizační jednotky

<sup>4/</sup> NNO uváděny společně s ostatními neziskovými institucemi

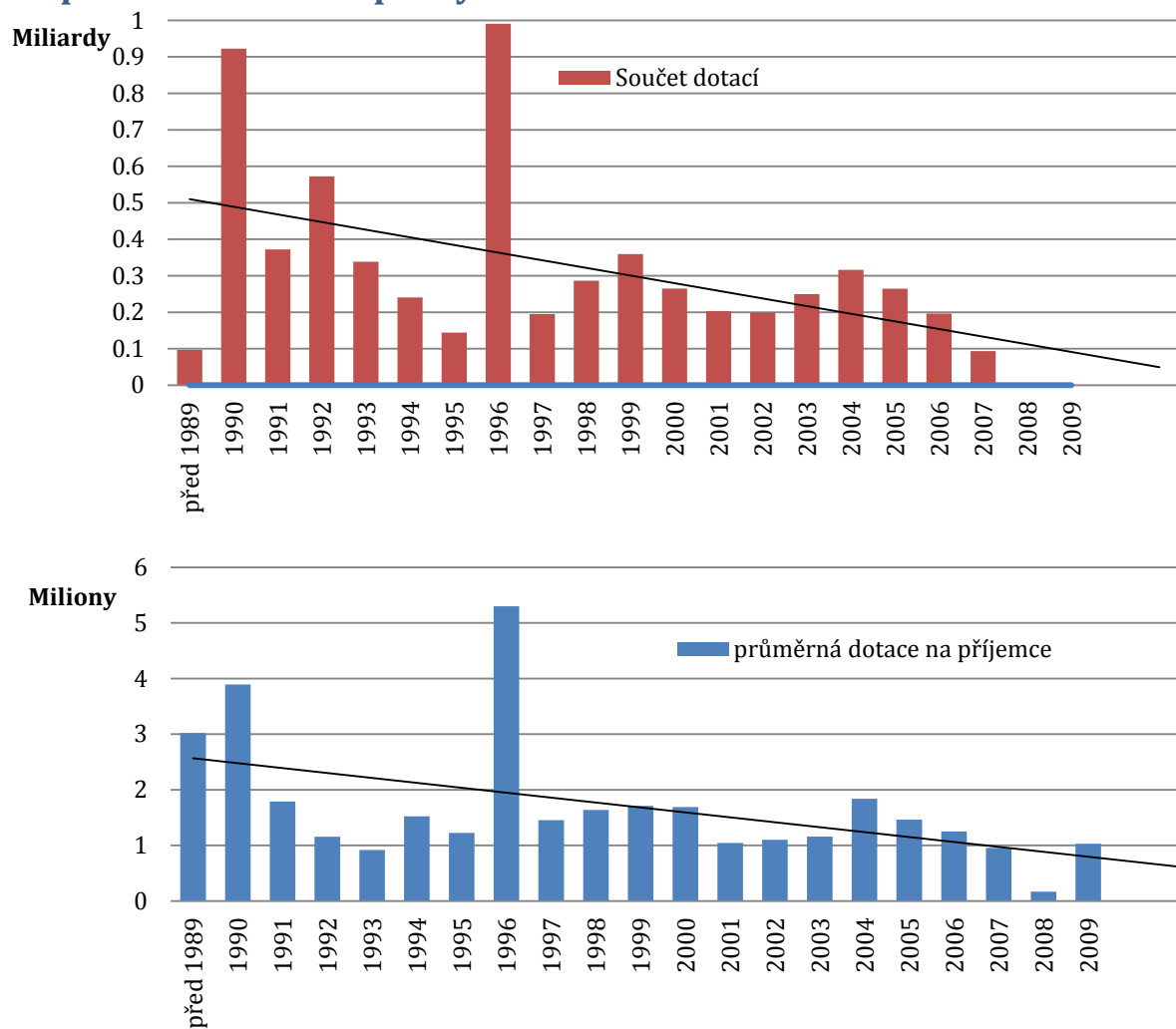
<sup>5/</sup> NNO uváděny společně s ostatními neziskovými institucemi, ale i se ziskovými subjekty a organizacemi veřejného sektoru

<sup>6/</sup> Veřejné zakázky malého rozsahu jsou zadávány do systému ISVZ na základě dobrovolného rozhodnutí zadavatele

## Velikost finančních prostředků poskytnutých NNO z výdajové stránky veřejných rozpočtů v roce 2008 dle oblasti a rozpočtu

| Oblast  | Státní rozpočet  |             | Krajské rozpočty |             | Obecní rozpočty  |             |
|---|------------------|-------------|------------------|-------------|------------------|-------------|
|   | (v tis. Kč)      | (v %)       | (v tis. Kč)      | (v %)       | (v tis. Kč)      | (v %)       |
| <b>Zemědělství, lesní hospodářství a rybníkářství</b>     | <b>217 620</b>   | <b>6,4</b>  | <b>14 820,8</b>  | <b>4,7</b>  | <b>5 567</b>     | <b>2,8</b>  |
| <b>Průmyslová a ostatní odvětví hospodářství</b>          | <b>391 023</b>   | <b>0,9</b>  | <b>36 243,2</b>  | <b>0,2</b>  | <b>31 858</b>    | <b>0,7</b>  |
| z toho: Vnitřní obchod a cestovní ruch                    | 137 700          | 25,2        | 16 214,9         | 4,7         | 22 073           | 17,6        |
| <b>Vzdělávání a školské služby</b>                        | <b>79 834</b>    | <b>0,2</b>  | <b>78 618,6</b>  | <b>0,1</b>  | <b>16 265</b>    | <b>0,2</b>  |
| z toho: Předškolní, základní a středoškolské vzdělávání   | 0                | 0,0         | 29 813,6         | 0,0         | 7 249            | 0,1         |
| z toho: Vyšší odborné a vysokoškolské vzdělávání          | 48 335           | 0,2         | 0,0              | 0,0         | 1 900            | 32,5        |
| z toho: Vzdělávání národ. menšin, multikultur. výchova    | 8 874            | 75,7        | 2 203,8          | 98,6        | 0                | 0,0         |
| z toho: Integrace romské komunity ve vzdělávání           | 11 093           | 69,8        | 0,0              | 0,0         | 0                | -           |
| <b>Kultura, církve a sdělovací prostředky</b>             | <b>294 112</b>   | <b>3,8</b>  | <b>270 704,8</b> | <b>6,5</b>  | <b>509 199</b>   | <b>9,5</b>  |
| z toho: Kultura   | 222 753          | 5,3         | 91 739,7         | 2,7         | 270 493          | 6,6         |
| z toho: Ochrana památek a péče o kulturní dědictví        | 9 961            | 0,5         | 13 984,7         | 4,7         | 106 503          | 48,6        |
| <b>Tělovýchova a zájmová činnost</b>                      | <b>1 295 203</b> | <b>43,0</b> | <b>505 251,8</b> | <b>29,7</b> | <b>1 296 604</b> | <b>34,2</b> |
| z toho: Státní sportovní reprezentace                     | 741 307          | 96,1        | 680,0            | 82,1        | 0                | 0,0         |
| z toho: Volný čas dětí a mládeže                          | 208 540          | 72,2        | 40 512,2         | 3,7         | 86 386           | 29,3        |
| <b>Zdravotnictví</b>                                      | <b>304 635</b>   | <b>5,3</b>  | <b>95 501,6</b>  | <b>1,6</b>  | <b>83 129</b>    | <b>10,0</b> |
| z toho: Prevence před drogami, alkohol.a návyk. látkami   | 107 620          | 90,2        | 57 081,3         | 64,7        | 15 434           | 72,7        |
| z toho: Ostatní zdravotnické programy                     | 197 015          | 75,3        | 7 563,5          | 66,6        | 26 434           | 67,3        |
| <b>Bydlení, komunální služby a územní rozvoj</b>          | <b>10 310</b>    | <b>6,7</b>  | <b>58 600,7</b>  | <b>4,6</b>  | <b>35 433</b>    | <b>1,1</b>  |
| <b>Ochrana životního prostředí</b>                        | <b>44 668</b>    | <b>2,1</b>  | <b>34 250,9</b>  | <b>7,4</b>  | <b>20 047</b>    | <b>2,3</b>  |
| z toho: Ekologická výchova a osvěta                       | 0                | 0,0         | 0,0              | 0,0         | 9 966            | 68,0        |
| <b>Sociální věci a politika zaměstnanosti</b>             | <b>3 191 751</b> | <b>19,8</b> | <b>397 972,2</b> | <b>8,7</b>  | <b>469 490</b>   | <b>22,1</b> |
| z toho: Aktivní politika zaměstnanosti                    | 368 750          | 4,7         | 2 446,6          | 5,9         | 0                | 0,0         |
| z toho: Sociální poradenství                              | 185 224          | 72,1        | 14 298,9         | 64,7        | 22 819           | 65,7        |
| z toho: Péče a pomoc dětem, rodinám a ostat.sk. obyvatel. | 258 637          | 66,4        | 180 508,3        | 8,8         | 107 463          | 45,9        |
| z toho: Služby sociální péče                              | 1 102 884        | 18,6        | 92 789,7         | 4,5         | 224 276          | 13,2        |
| z toho: Služby sociální prevence                          | 854 130          | 93,4        | 54 575,8         | 59,9        | 105 444          | 81,7        |
| <b>Bezpečnost státu a právní ochrana</b>                  | <b>47 833</b>    | <b>5,8</b>  | <b>20 039,6</b>  | <b>4,9</b>  | <b>22 224</b>    | <b>40,8</b> |
| z toho: Požární ochrana - dobrovolná část                 | 23 304           | 100,0       | 11 382,2         | 90,6        | 18 580           | 57,3        |
| <b>Všeobecná státní správa a služby</b>                   | <b>73 532</b>    | <b>3,3</b>  | <b>1 219,2</b>   | <b>1,2</b>  | <b>110 133</b>   | <b>36,0</b> |
| <b>Výzkum a vývoj</b>                                     | <b>178 377</b>   | <b>1,2</b>  | <b>0,0</b>       | <b>0,0</b>  | <b>4 144</b>     | <b>58,8</b> |
| <b>Zahraniční pomoc a mezinárodní spolupráce</b>          | <b>149 617</b>   | <b>4,5</b>  | <b>2 547,0</b>   | <b>7,3</b>  | <b>2 571</b>     | <b>24,0</b> |
| z toho: Humanitární a rozvojová zahraniční pomoc          | 133 411          | 38,5        | 1 040,0          | 10,1        | 280              | 71,2        |
| <b>neurčeno - veřejné zakázky</b>                         | <b>101 015</b>   | <b>0,4</b>  | <b>337 274</b>   | <b>3,6</b>  | <b>148 473</b>   | <b>0,5</b>  |
| <b>neurčeno - dary</b>                                    | <b>56 370</b>    | <b>29,1</b> | <b>48 160</b>    | <b>61,9</b> | <b>177 005</b>   | <b>65,9</b> |

## Objem dotací (v mld. Kč) a průměrné dotace (v mil. Kč) ze státního rozpočtu v roce 2008 poskytnuté NNO dle roku založení



## Počty NNO příjemců dotací ze státního rozpočtu dle četnosti výskytu příjemce dotace v letech 2007 až 2009

| Příjemci NNO ze státního rozpočtu                        | počet        | podíl |
|--|--------------|-------|
| <b>v roce 2007 získalo dotaci</b>                        | <b>3 527</b> |       |
| <b>v roce 2008 získalo dotaci</b>                        | <b>3 703</b> |       |
| z toho po oba dva roky                                   | 2 603        | 70 %  |
| z toho nových příjemců v roce 2008 oproti roku 2007      | 1 100        | 30 %  |
| <b>v roce 2009 získalo dotaci</b>                        | <b>3 049</b> |       |
| z toho nový příjemci v roce 2009 oproti roků 2007 a 2008 | 562          | 18 %  |
| z toho nový příjemci v roce 2009 oproti roku 2008        | 686          | 23 %  |
| <b>Celkem za roky 2007 až 2009 získalo dotaci</b>        | <b>5 189</b> |       |
| z toho po tři roky                                       | 1 949        | 38 %  |

## Podíl NNO, které dosáhly na dotace ze státního rozpočtu v letech 2007 až 2009 na celkový objem a počet dotací poskytnutých NNO ze státního rozpočtu (v %)

| Dotace za rok | podíl 1 949 NNO na |               |
|---------------|--------------------|---------------|
|               | počtu dotací       | objemu dotací |
| <b>2007</b>   | 80 %               | 67 %          |
| <b>2008</b>   | 86 %               | 76 %          |
| <b>2009</b>   | 90 %               | 82 %          |