

# PŘEDNÁŠKA č. 10

## **Zemědělství**

## Zemědělská výroba

- odvětví **materiální výroby**, jehož produkty jsou výsledkem procesu, při kterém působí **společnost bezprostředně na přírodu**
- Velký **vliv přírodních podmínek** - rozvoj ovlivňován závislostí na právě na přírodních podmínkách a **pracovní síle** (mechanizaci)
- produkuje **potravinu pro fyzickou existenci světové populace**, která neustále roste, a to právě v zemích s častým nedostatkem potravin
- dodává **suroviny pro průmyslové využití**, zejména potravinářský, ale i textilní, gumárenský a další průmysl (tento **podíl klesá**, je nahrazován umělými materiály)

# Zemědělství v Československu před rokem 1990

- **vysoká intenzita výroby** (rostlinné i živočišné), blížila se úrovni některých vyspělých západoevropských zemí a **překračovala světové průměry**
- **převaha exportu (obilí, cukrová řepa, brambory, chmel..)** oproti **dováženému objemu**
  - potíže se zásobováním zeleninou, ovocem (jižním..)
- **družstevní a státní vlastnictví půdy**
  - **stát vlastnil téměř 95% půdy**
  - soukromí zemědělci jen necelá 4%
  - dnes soukromí zemědělci hospodaří na 26 % zemědělské půdy

# System centrálně plánovaného hospodářství

- **podpora pouze „socialistického sektoru zemědělství“** (JZD a státní statky)
- **nadměrné používání hnojiv** (snaha maximalizovat úrodu) nebylo až tak efektivní, ale toto fungovalo i ve vyspělých zemích Evropy a v daleko větší míře
- **podniky v dobrých zemědělských podmínkách** platily tzv. **pozemkovou daň**
- **podniky ve špatných podmínkách** dostávaly tzv. **diferenciální příplatky** (výše podle stupně nepřízně přírodních podmínek) – v roce 1991 zrušeny

- **Pěstování** naprosto **nevhodných druhů** **v nevhodných přírodních podmínkách** (dozvuky dodnes..)
- Koncem 80. let **převyšovaly** **diferenciální příplatky** **mnohonásobně** **zisky z pozemkové daně**
- Užívaný **system dotování** **působil** **negativně** jak z **ekonomického** hlediska tak i z **ekologického** hlediska

## Po roce 1990

- Počátkem 90. let došlo k **zastavení starého dotačního systému – vysoká úroveň intenzity českého zemědělství se nemohla nadále udržet**
- **pokles objemu a intenzity produkce** vynucený přechodem od plánovaného k tržnímu systému pak způsobil, že **řada investic se nevrátila**, což způsobilo nemalé **hospodářské problémy**

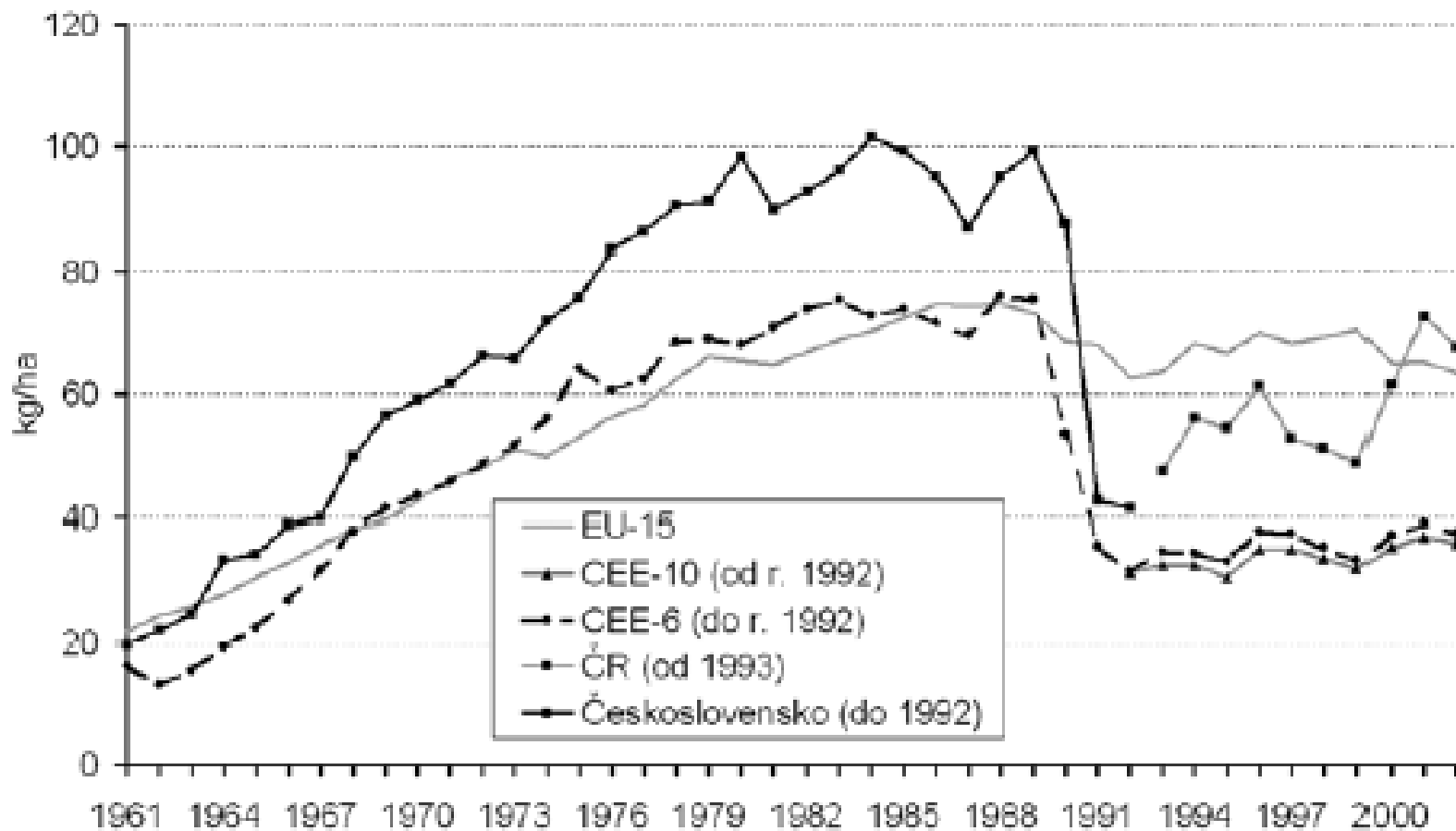
- **útlum intenzivního zemědělství v zemědělsky nevýhodných krajinách** (dotace na zatravňování orné půdy v erozně nebezpečných oblastech)
- **změna dotačního režimu, přechod z intenzivního na multifunkční zemědělství, rozvoj ekologického zemědělství, (také dotace), zatravňování, zalesňování, postupná příprava na evropská kritéria, restrikce a podmínky společné zemědělské politiky (CAP)**
- Velmi **výrazný pokles zaměstnanosti** až na dnešních necelých 140 tis.

- **zvýšení cen**
- **pokles domácí spotřeby**
- **pokles užívání hnojiv**, zejména pesticidů (ČR: 1,3 kg/ha; EU15: 2,3 kg/ha i dusíkatých hnojiv - finanční i ekologické důvody, pokles tvorby statkových hnojiv, humusu..), ale od poloviny devadesátých let roste spotřeba agrochemikálií – spojeno také s dotacemi EU po r.2004

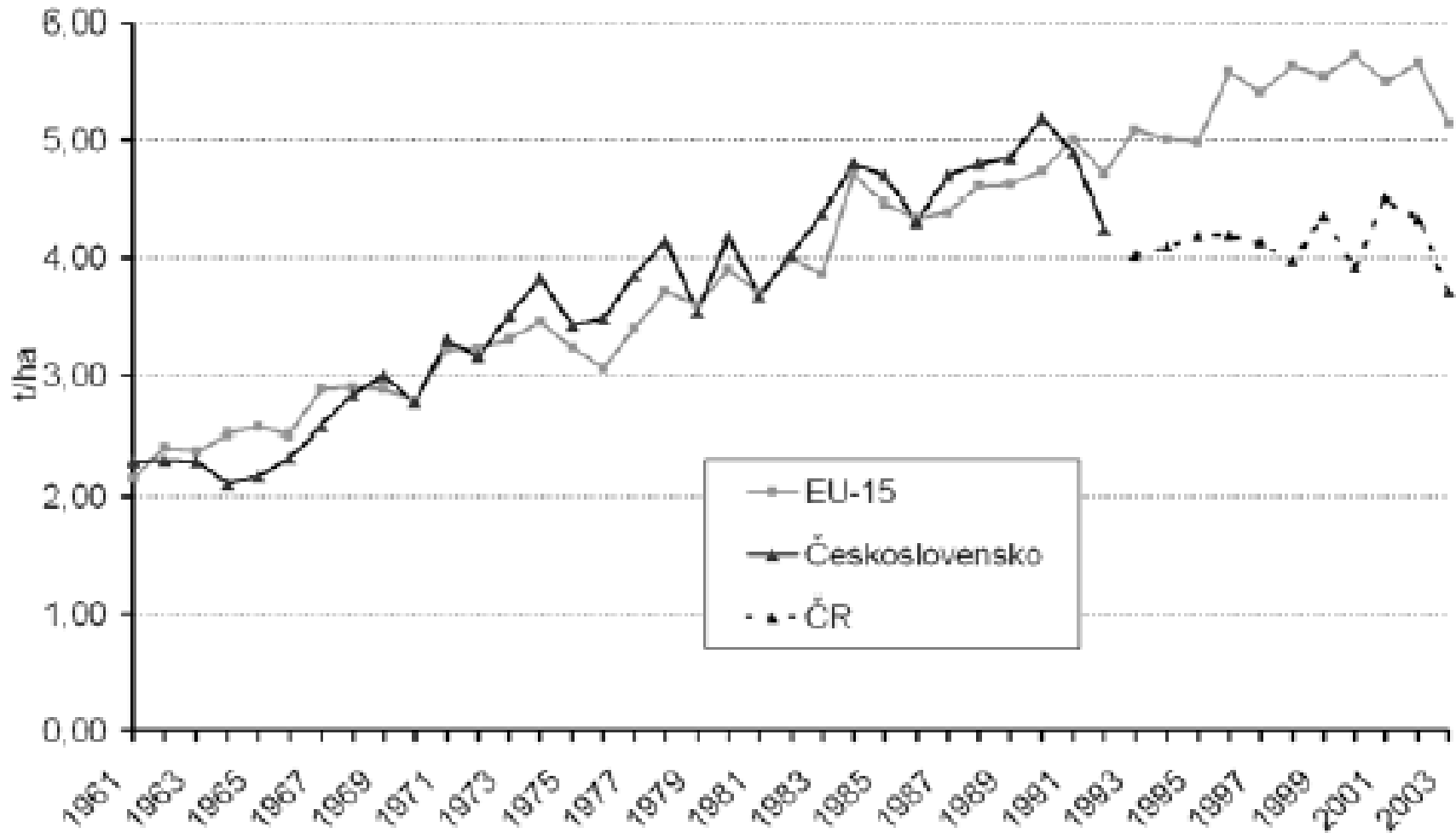


- **postupná privatizace podniků i půdy**, vznik ZD, zemědělských zásobovacích družstev (ZZD), zemědělských obchodních družstev (ZOD) soukromě hospodařících rolníků (SHR)...
- **zvětšil se výběr a dostupnost potravin**
- **zdravá výživa, biopotraviny (export)**

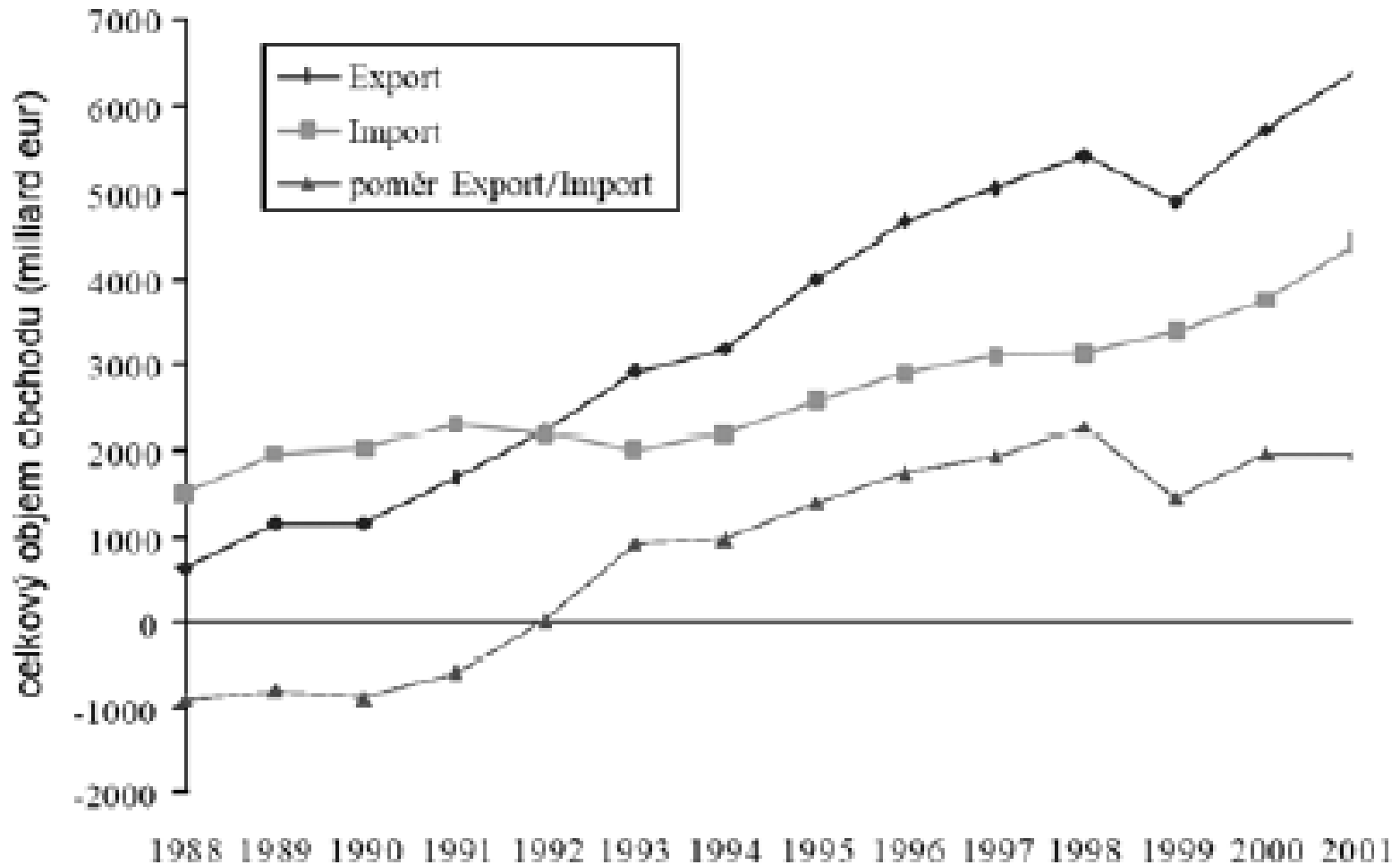
# Spotřeba dusíkatých hnojiv v ČR a EU 15



# Výnosy obilnin v zemích EU-15 a ČR (propad intenzifikace a umělých hnojiv)



# Obchodní bilance zemí EU-15 s deseti novými členskými a kandidátskými státy ze střední a východní Evropy v zemědělských komoditách a potravinářských produktech



## Agrární vývoz z ČR a dovoz do ČR

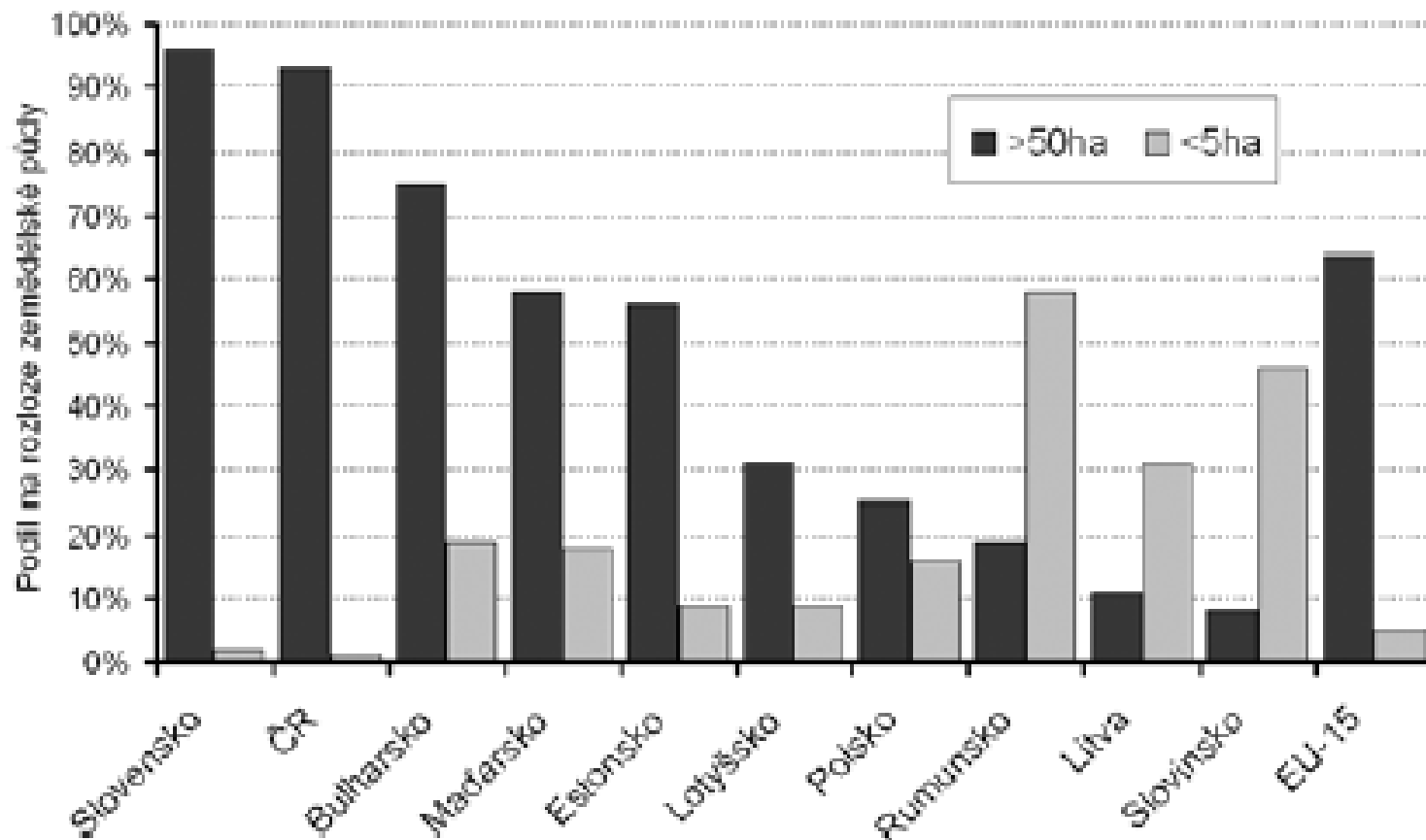
Nejvýznamnějšími agregacemi komoditní skladby českého **agrárního vývozu** jsou:

- Mléko a mléčné výrobky
- Nápoje a lihoviny
- Olejnata semena a plody
- Vzrostl ale i vývoz masa a drobů, cukru a cukrovinek atd.

Dlouhodobě jsou **nejvýznamnějšími dovozními agregacemi:**

- **Ovoce a ořechy**
- **Zbytky a odpady v potravinářském průmyslu – krmiva**
- **Různé potravinové přípravky**
- **Zelenina a hlízy**
- **Přípravky z obilí**
- **Nápoje a lihoviny**

# Podíl zemědělské půdy využívaný velkými (50 ha+) a malými farmami (do 5 ha)

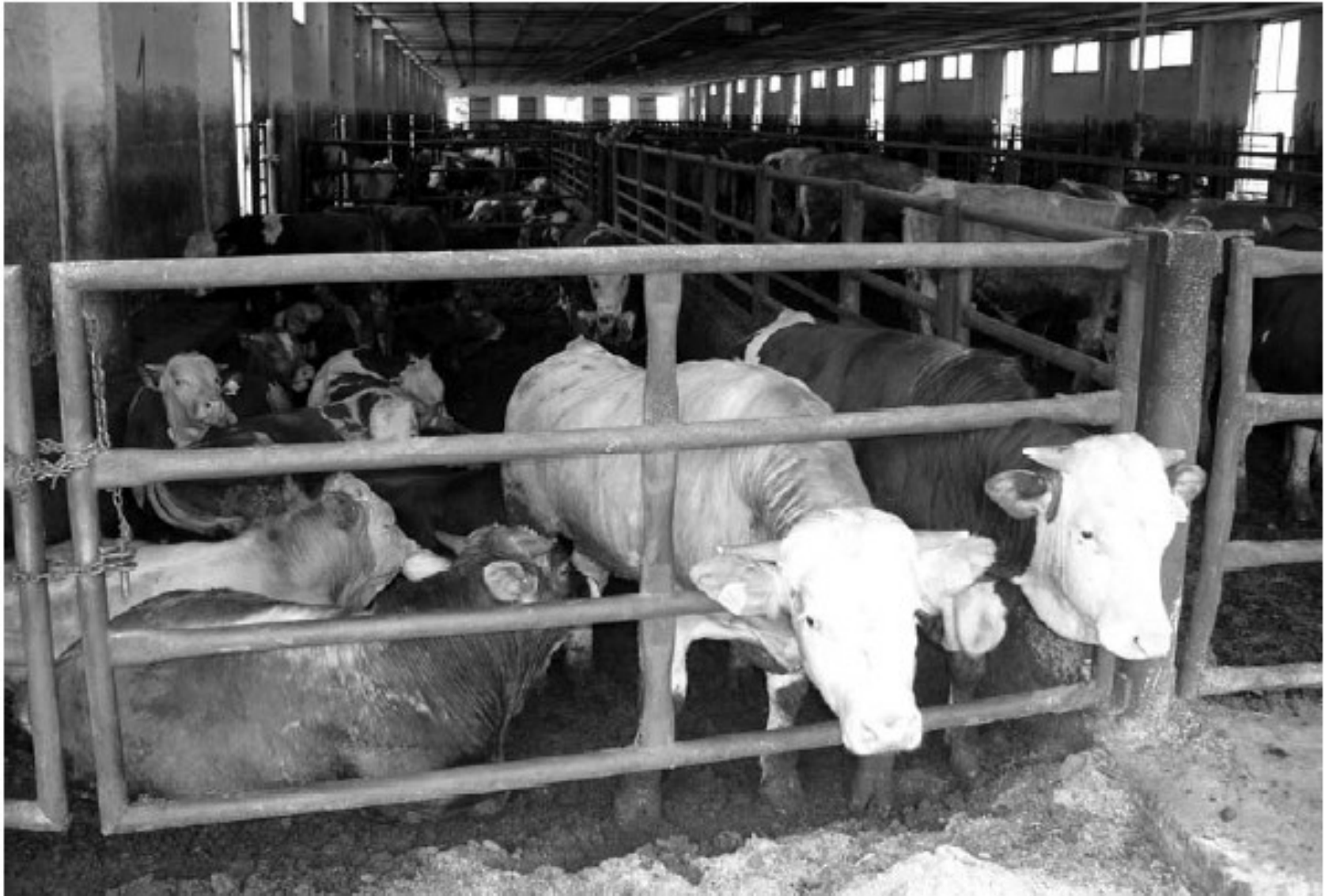


**Shrnutí: české zemědělství je odlišné od většiny **západoevropských zemí** i **nových členů EU****

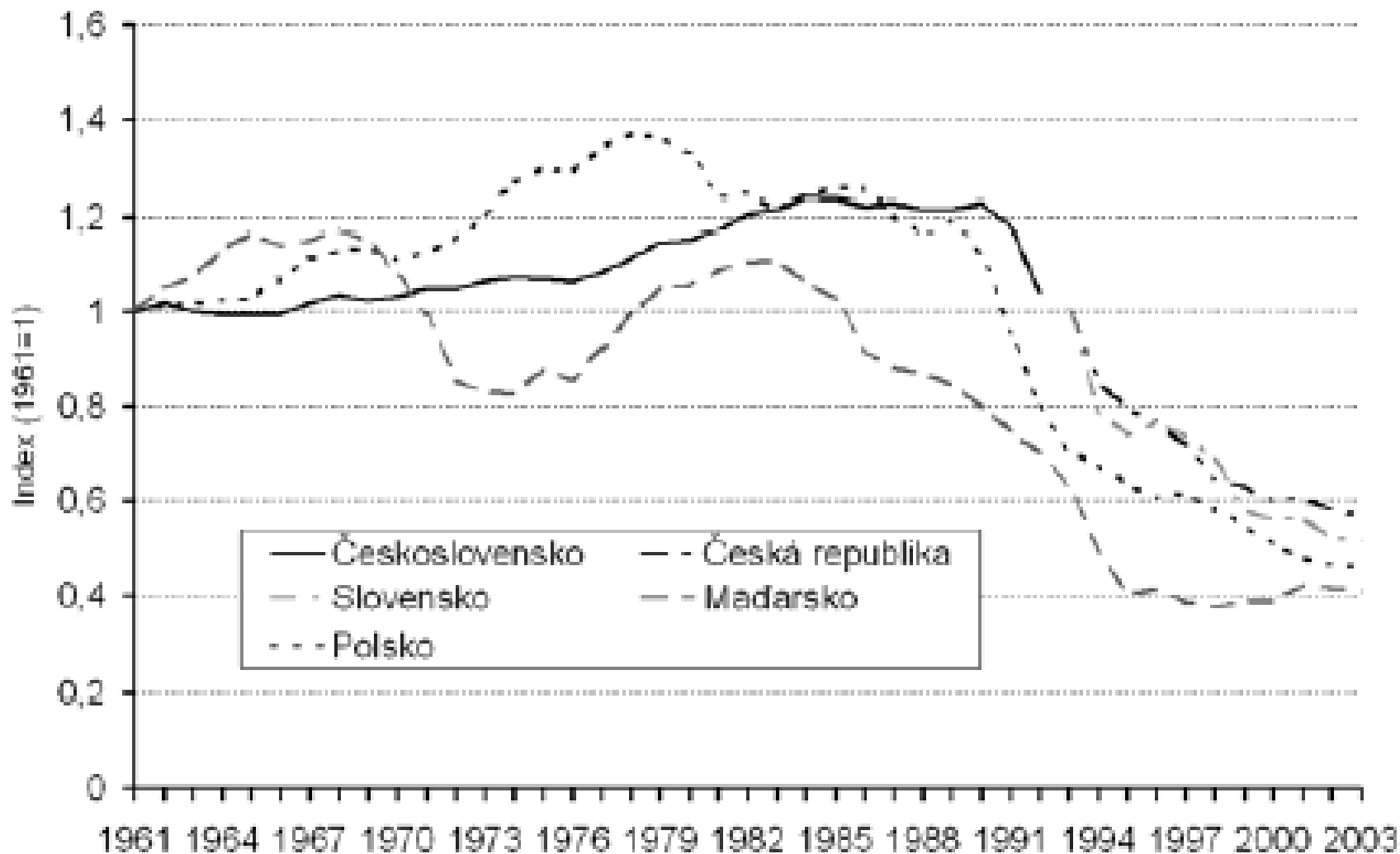
- Je **extrémně koncentrované**, má **poměrně malé výnosy** ve srovnání se **západními a vysoké oproti východním zemím**
- **Zaměstnanost je nižší než ve většině z ostatních nových členských států a lze ji srovnávat s EU-15**



# Intenzivní velkochov býků - Slovensko

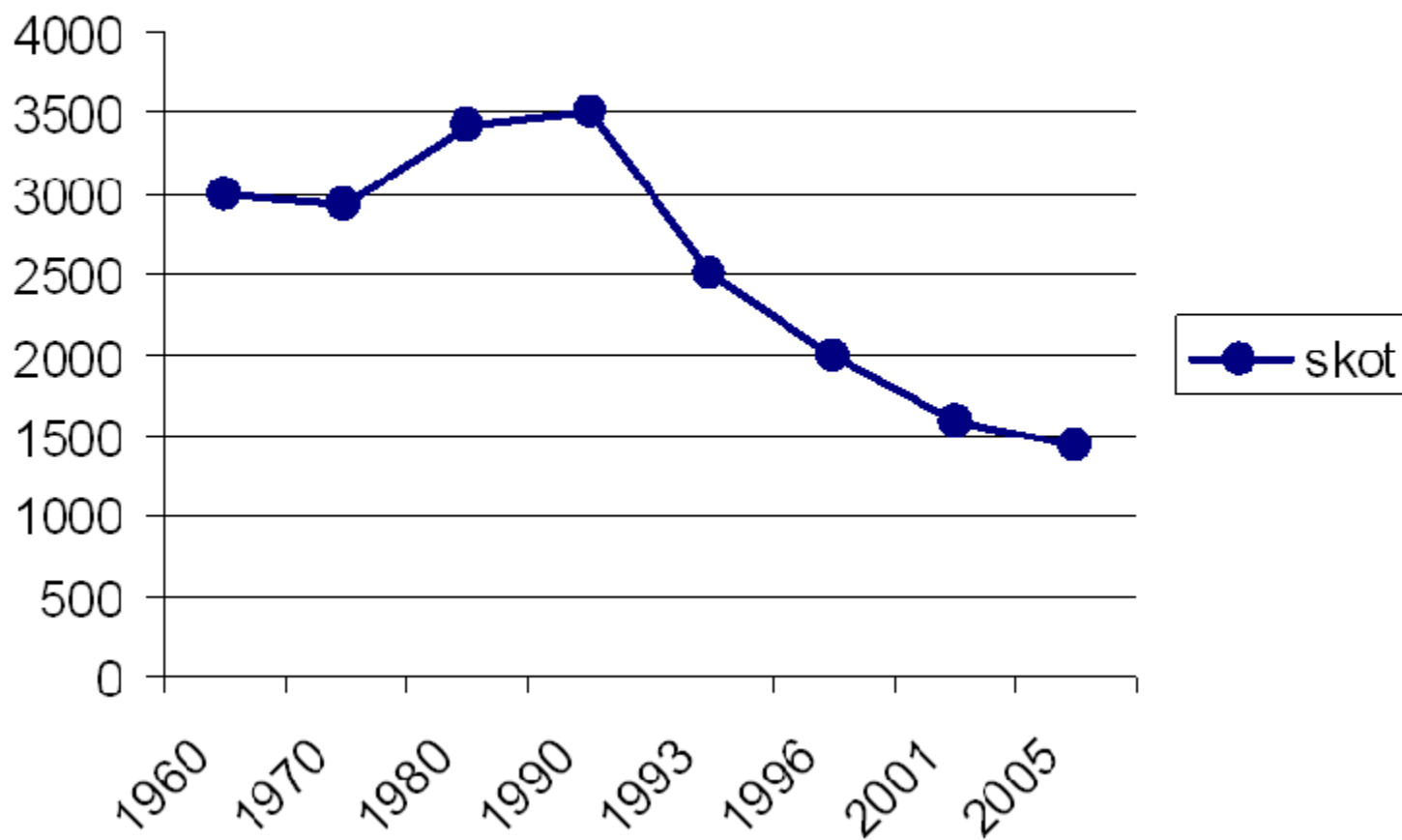


# Stavy skotu a ovcí ve vybraných zemích střední Evropy

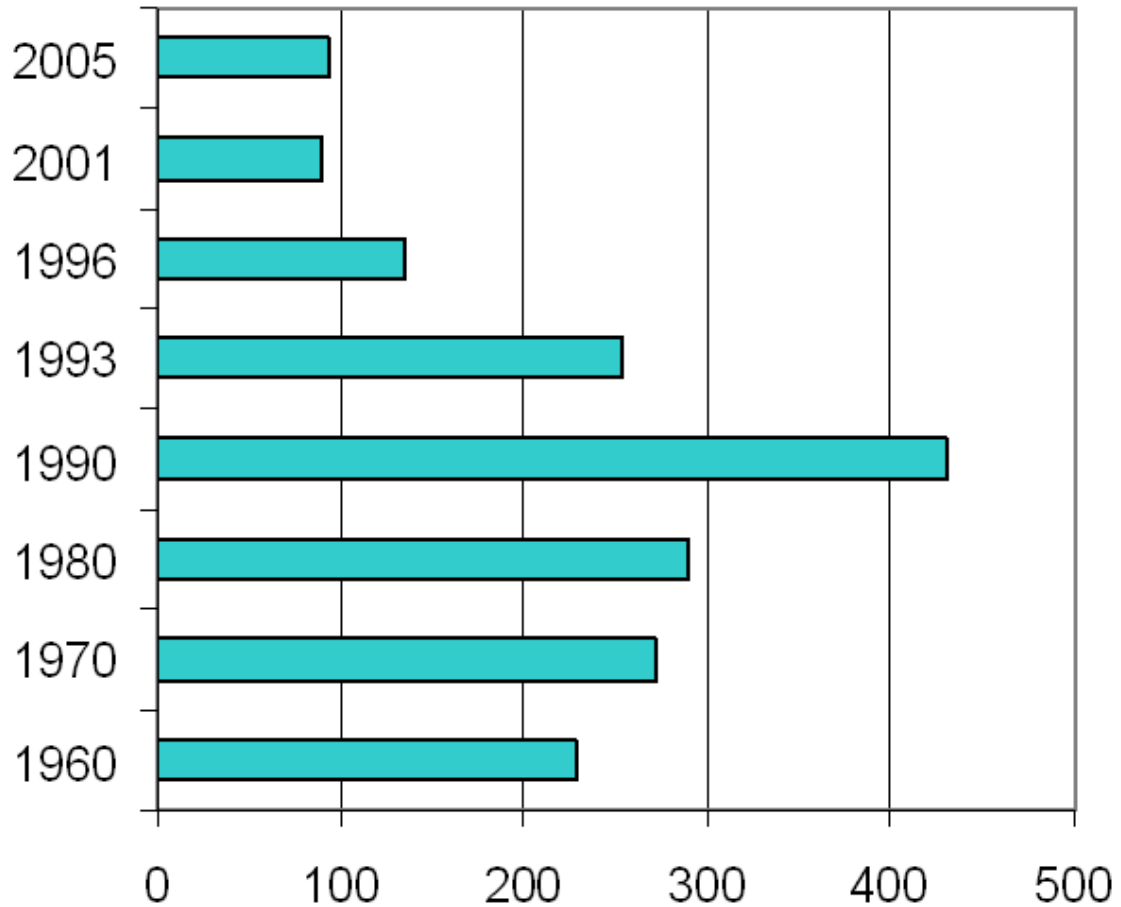




## skot (tis. kusů)



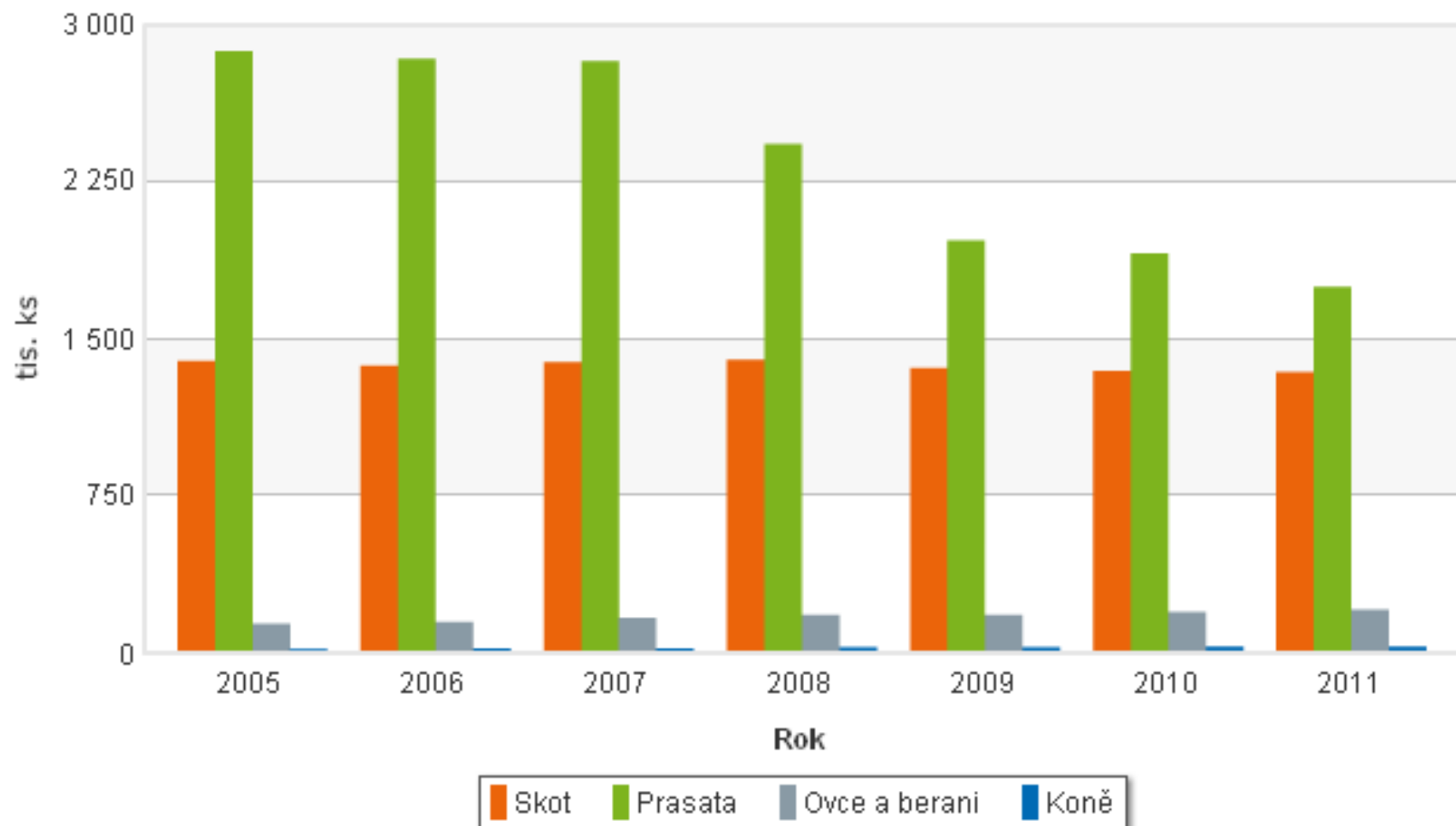
ovce (v tis. kusů)



ovce



### Stavy hospodářských zvířat



Zdroj dat: [Veřejná databáze ČSÚ](#)

## Vývoj stavu hospodářských zvířat na území ČR (tis. kusů)

Druh	1960	1970	1980	1990	1993	1996	2001
Skot celkem	2987	2940	3429	3506	2512	1989	1582
Zdrokrávy	1430	1310	1319	1236	932	751	611
Prasata	3499	3169	4797	4790	4599	4016	3594
Ovce	228	271	290	430	254	134	90
Důbež	18658	23763	31926	31981	28220	27875	32043
Průměrná objemnost 1 krávyvl	1832	2477	3122	3949	3823	4289	5255

***Proč roste v posledních letech stav ovcí?***

## Stavy hospodářských zvířat ( v tis. kusech)

Rok Year	Skot Cattle	z toho: krávy of which: Cows	Prasata Pigs	z toho: prasnice of which: Sows	Ovce a berani Sheep and rams	Koně Horses	Drůbež Poultry	z toho: slepice of which: Hens
1989	3 481	1 247	4 686	312	399	27	32 480	15 700
1990	3 506	1 236	4 790	311	430	27	31 981	15 437
1991	3 360	1 195	4 569	313	430	25	33 278	15 215
1992	2 950	1 036	4 609	326	343	21	30 756	14 894
1993	2 512	932	4 599	324	254	19	28 220	13 385
1994	2 161	830	4 071	295	196	18	24 974	12 556
1995	2 030	768	3 867	295	165	18	26 688	12 029
1996	1 989	751	4 016	318	134	19	27 875	12 030
1997	1 866	702	4 080	322	121	19	27 573	11 833
1998	1 701	647	4 013	320	94	21	29 035	12 280
1999	1 657	642	4 001	317	86	23	30 222	11 902
2000	1 574	615	3 688	297	84	24	30 784	11 739
2001	1 582	611	3 594	293	90	26	32 043	11 677
2002	1 520	596	3 441	289	96	21	29 947	6 838
2003	1 474	590	3 363	283	103	20	26 873	7 044
2004	1 428	573	3 127	251	116	20	25 494	6 394
2005	1 397	574	2 877	232	140	21	25 372	5 941
2006	1 374	564	2 840	229	148	23	25 736	6 316
2007	1 391	565	2 830	225	169	24	24 592	6 288
2008	1 402	569	2 433	179	184	27	27 317	6 309
2009	1 363	560	1 971	142	183	28	26 491	6 464
2010	1 349	551	1 909	133	197	30	24 838	6 216
2011	1 344	552	1 749	112	209	31	21 250	6 137

- **Od roku 1989 extrémní pokles stavu skotu** (téměř na třetinu výchozího stavu), **velký pokles prasat i prasnic, krav na mléko, ale dlouhodobě i drůbeže a slepic**
- Do roku 2000 velký pokles také u **ovcí a beranů**, s rozvojem ekologického zemědělství **v posledních deseti letech růst** (podobně u koní)



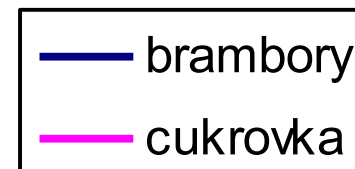
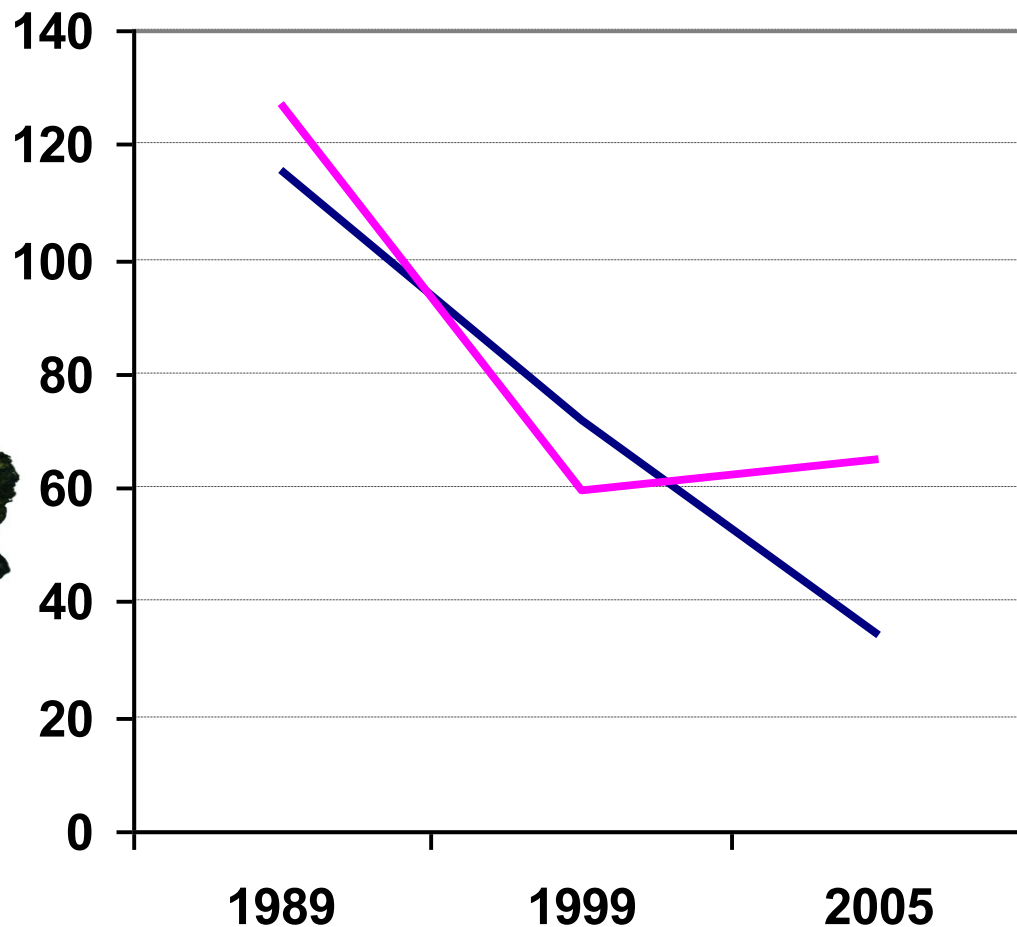
## Výroba masa a nákup mléka

	2000	2001	2002	2003	2004	2005	2006	2007	2008	2009	2010	2011
<b>Výroba masa v tunách jatečné hmotnosti</b> <i>Meat production in tonnes of carcass weight</i>	703 052	714 474	742 170	731 648	691 301	647 728	628 585	626 297	598 953	556 066	538 554	505 397
<i>Index / Index</i>	.	101,6	103,9	98,6	94,5	93,7	97,4	99,6	95,6	92,8	96,9	93,8
<i>z toho / Of which</i>												
<b>Výroba hovězího a telecího masa</b> <i>Beef production incl. veal</i>	108 160	106 045	109 495	108 125	96 660	81 031	79 187	79 328	80 020	77 026	74 259	72 125
<i>Index / Index</i>	.	98,0	103,3	98,7	89,4	83,8	97,7	100,2	100,9	96,3	96,4	97,1
<b>Výroba vepřového masa</b> <i>Pig meat production</i>	396 107	400 546	410 705	411 194	376 723	339 635	333 015	340 863	316 985	284 572	275 905	262 944
<i>Index / Index</i>	.	101,1	102,5	100,1	91,6	90,2	98,7	102,4	93,0	89,8	97	95,3
<b>Výroba skopového a koziho masa</b> <i>Sheep- and goat meat production</i>	138	139	153	145	175	218	197	212	190	150	149	163
<i>Index / Index</i>	.	100,8	109,9	95,3	120,2	124,9	90,4	107,6	89,6	79,0	99,4	109,0
<b>Výroba koňského masa</b> <i>Horsemeat production</i>	190	110	98	83	65	82	77	68	65	66	63	81
<i>Index / Index</i>	.	58,1	90,0	83,3	78,9	125,6	94,8	89,2	95,6	101,2	95,8	128,5
<b>Výroba drůbežního masa</b> <i>Poultry production</i>	198 457	207 634	221 719	212 101	217 678	226 762	216 111	205 826	201 693	194 252	188 177	170 084
<i>Index / Index</i>	.	104,6	106,8	95,7	102,6	104,2	95,3	95,2	98,0	96,3	96,9	90,4
<b>Nákup mléka celkem v tis. litrů</b> <i>Total milk collection in thousand litres</i>	2 493 411	2 512 005	2 523 749	2 530 871	2 495 830	2 476 308	2 329 673	2 389 658	2 368 602	2 291 670	2 251 437	2 303 899
<i>Index / Index</i>	104,5	100,7	100,5	100,3	98,6	99,2	94,1	102,6	99,5	96,8	98,2	102,3

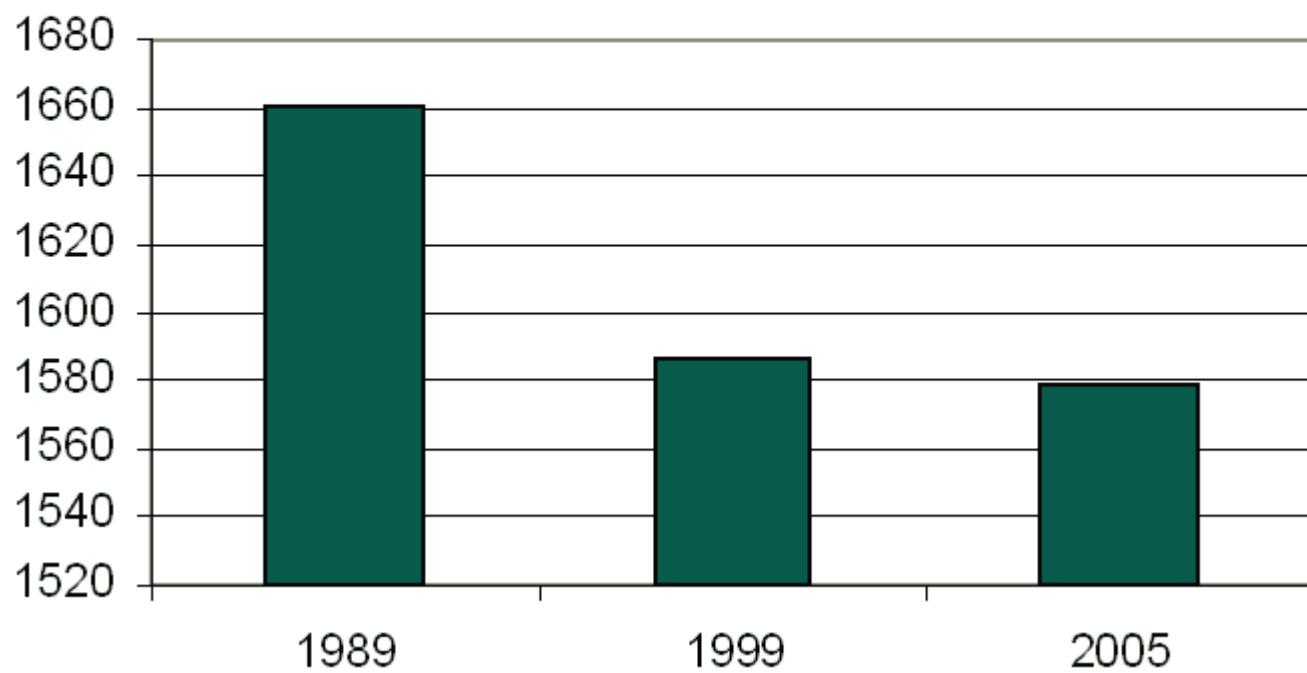
Index: předchozí rok = 100

**Dlouhodobý pokles výroby masa, zejména vepřového a hovězího, ale i drůbežního**

# Změny ve výměře plodin (tis. ha)



## **obiloviny** (tis ha)



Změny ve výměře osevních ploch plodin v letech  
1989 – 1999 (tis. ha)

Ukazatel	Rok		Index změny v %
	1989	1999	
Celková osevní plocha	3276,7	3040,9	92,8
Obiloviny celkem	1661,9	1586,6	95,5
z toho pšenice	828,4	867,6	104,7
ječmen	552,5	580,5	105,1
Luskoviny celkem	58,2	46,8	80,4
Brambory celkem	115,3	71,5	62,0
Cukrova	127,1	59,1	46,5
Olejiny celkem	121,5	468,5	385,6
z toho řepka	102,5	350,4	341,8
Len	21,2	26	123
Jedleté pícniny	586,8	345,2	58,8
Víceleté pícniny	318,7	186,4	58,5

# Vývoj osevní plochy zemědělských plodin

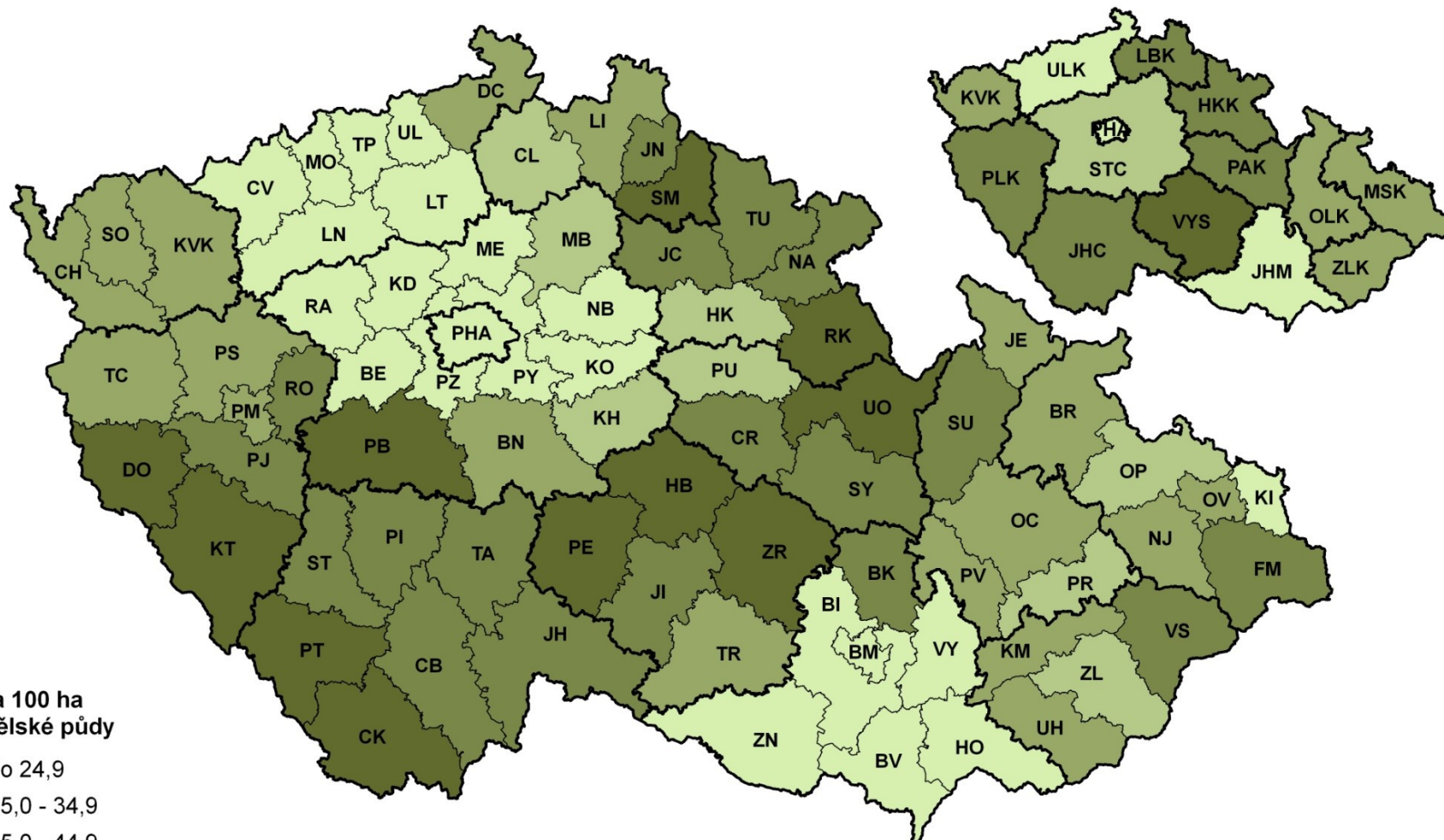
Rok Year	Osevní plocha celkem Sowing area total	Obiloviny celkem Cereals total	z toho / of which:					Luskoviny Legumes		Brambory celkem Potatoes total	Cukrovka technická <sup>4)</sup> Industrial sugar beet <sup>4)</sup>	Řepka <sup>5)</sup> Rape <sup>5)</sup>	Len <sup>6)</sup> Flax <sup>6)</sup>	Pícniny na orné půdě Fodder crops on arable land
			pšenice Wheat	žito <sup>1)</sup> Rye <sup>1)</sup>	ječmen Barley	ovs <sup>2)</sup> Oats <sup>2)</sup>	kukuřice na zrna Grain maize	celkem total	z toho: jedlé <sup>3)</sup> of which: edible <sup>3)</sup>					
1989	3 278 264	1 669 850	828 991	134 054	552 524	88 015	47 723	58 904	38 714	115 448	127 124	102 376	21 413	1 079 407
1990	3 270 963	1 652 169	823 063	124 383	552 490	78 381	44 941	58 623	35 532	109 664	118 813	105 102	21 425	1 099 907
1991	3 251 936	1 620 585	799 681	89 184	588 650	75 756	34 865	70 946	48 094	113 857	118 988	127 771	17 875	1 065 259
1992	3 209 673	1 586 261	758 908	65 741	634 823	67 925	33 434	91 856	77 275	110 726	124 536	136 473	9 858	1 032 251
1993	3 179 277	1 606 911	783 198	66 976	638 262	67 973	29 656	94 155	84 031	104 931	107 243	167 423	7 859	961 859
1994	3 117 625	1 660 338	812 230	78 879	641 270	76 709	29 930	72 335	61 997	76 789	91 205	190 721	11 047	886 924
1995	3 104 249	1 581 341	831 992	79 377	560 218	60 112	27 315	60 671	52 801	78 045	93 654	252 285	10 626	872 494
1996	3 068 362	1 586 491	801 339	64 088	604 129	66 094	29 877	56 363	48 862	86 548	104 115	228 775	6 836	864 803
1997	3 049 005	1 696 325	834 137	75 740	653 451	77 823	34 985	51 636	45 169	72 839	94 498	229 767	2 191	785 872
1998	3 041 966	1 680 760	914 011	72 153	580 453	58 794	29 185	58 140	52 035	72 087	85 471	265 560	4 744	722 728
1999	3 040 918	1 586 592	867 561	55 160	543 696	54 415	33 036	46 766	40 224	71 505	59 078	350 353	7 315	740 434
2000	3 020 564	1 647 507	972 711	44 178	496 382	50 950	39 317	40 587	34 643	69 236	61 574	325 338	8 484	725 252
2001	2 963 117	1 626 785	927 247	40 987	497 864	49 388	54 295	38 435	33 271	54 296	77 849	344 117	10 239	672 552
2002	2 686 078	1 562 117	848 830	35 332	488 070	61 027	70 569	34 172	27 990	38 311	77 498	313 024	8 229	527 458
2003	2 571 122	1 452 349	648 389	41 915	549 955	77 371	78 040	31 364	24 086	35 984	77 326	250 959	11 028	513 059
2004	2 665 713	1 607 251	863 158	59 209	468 996	58 573	87 821	28 407	21 488	35 973	71 095	259 460	7 519	500 556
2005	2 657 881	1 593 487	820 440	46 903	521 527	51 667	79 981	39 260	29 124	36 072	65 570	267 160	11 835	491 881
2006	2 585 685	1 527 104	781 519	22 481	528 145	57 697	84 900	39 021	27 148	30 024	60 959	292 246	10 773	459 344
2007	2 587 184	1 561 191	810 987	37 503	498 692	59 016	93 065	30 668	22 888	31 912	54 272	337 570	3 345	428 598
2008	2 568 630	1 552 717	802 325	43 399	482 394	49 049	107 899	22 306	17 385	29 788	50 380	356 924	1 333	406 161
2009	2 545 371	1 528 020	831 300	38 455	454 620	56 621	81 610	26 692	21 147	26 734	52 485	354 826	2 761	396 713
2010	2 495 859	1 459 505	833 577	30 249	388 925	52 277	99 947	31 318	24 391	27 079	56 368	368 824	4 107	406 450
2011	2 488 141	1 468 129	883 132	24 985	372 760	45 235	109 651	22 316	17 185	26 450	58 328	373 386	2 475	423 050

**Pokles osevní plochy celkem, výraznější pokles žita, ječmene, ovsa, luskovin, brambor, cukrovky, lnu a pícnin. Nárůst kukuřice na zrna, řepky.**

Vývoj hektarových výnosů hlavních  
zemědělských plodin v ČR (t/ha)

Plodina	1960-1962	1970-1972	1980-1982	1988-1990	1994-1996	1998-2000
Pšerice	2,68	3,33	4,28	5,20	4,62	4,37
Brambory	10,10	16,49	18,21	20,00	18,05	20,72
Cukrovka	29,47	33,67	35,08	34,47	39,02	44,72
Řepka	1,48	2,02	2,19	2,98	2,43	2,62

# Intenzita chovu skotu v okresech ČR k 30. 9. 2007



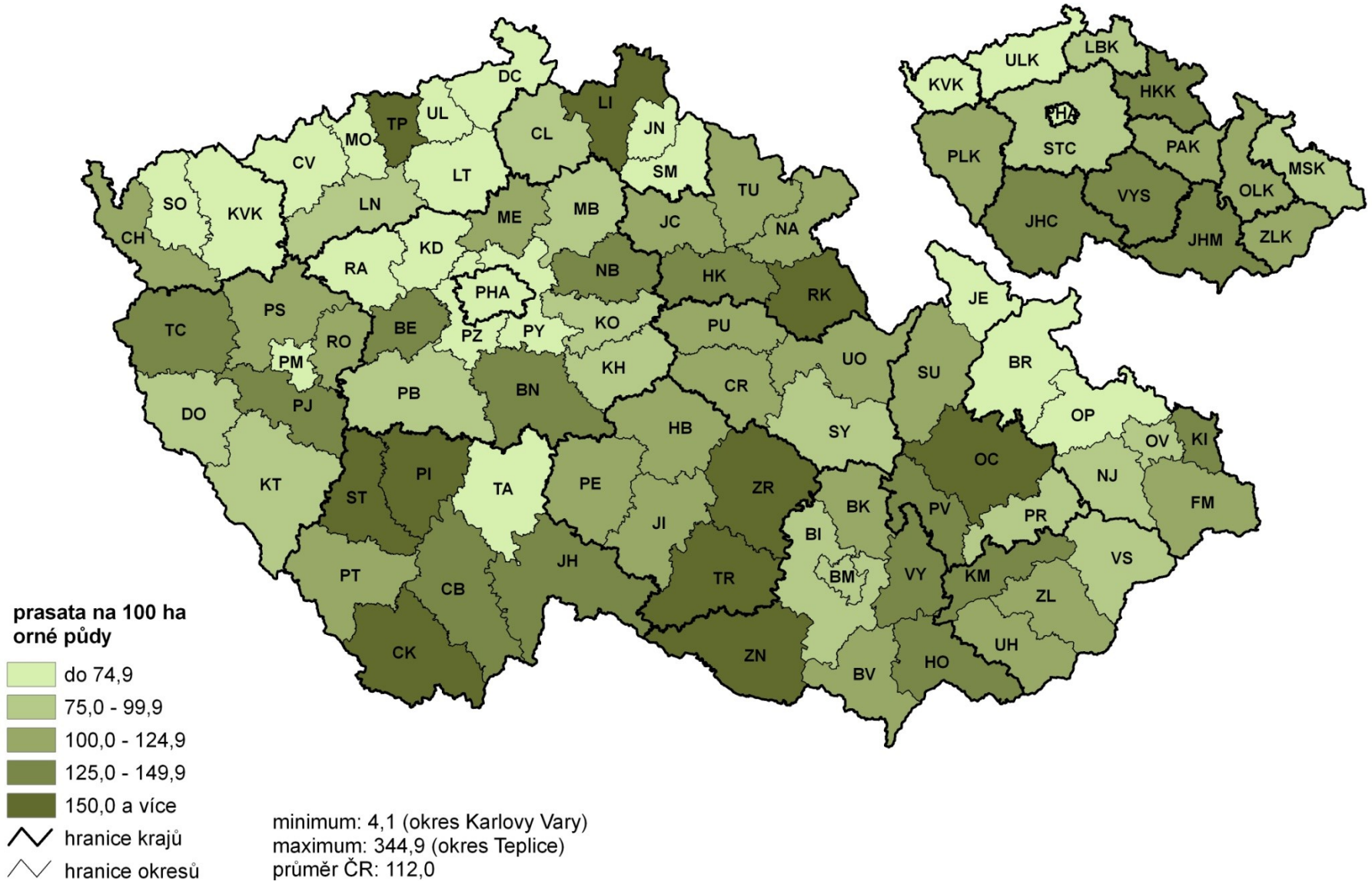
skot na 100 ha  
zemědělské půdy

- do 24,9
- 25,0 - 34,9
- 35,0 - 44,9
- 45,0 - 54,9
- 55,0 a více

- hranice krajů
- hranice okresů

minimum: 3,9 (okres Brno-město)  
maximum: 73,8 (okres Ústí nad Orlicí)  
průměr ČR: 40,3

# Intenzita chovu prasat v okresech ČR k 30. 9. 2007





# Podnikatelská struktura v zemědělství ČR po roce 1990

Podnikatelská forma	Agrocenzus 1995				Agrocenzus 2000			
	Počet podniků	Obhospodář. zp		prům. výměra (ha zp)	počet podniků	Obhospodář. zp		prům. výměra (ha zp)
		(tis ha)	%			(tis ha)	%	
Podniky fyz. osob	24 183	826	23,3	34	53 460 <sup>x</sup>	962	26,4	18
- z toho S-R	22 443	768	21,7	34	31 721 <sup>x</sup>	864	23,7	27
Obchodní společnosti Celkem	1 466	996	28,0	680	2 107	1 579	43,3	749
- z toho společ. s r.o.	1 132	714	20,1	631	1 441	784	21,5	544
- akciové společnosti	298	269	7,6	902	621	780	21,4	1 256
Družstva	1 151	1 666	47,0	1 447	746	1 059	29,1	1 420
Státní podniky	80	53	1,5	660	-	-	-	-
Ostatní	25	7	0,2	287	174 <sup>y</sup>	42	1,2	244
Podnikatelské subjekty celkem	26 904	3 548	100,0	1 327	56 487 <sup>x</sup>	3 643	100,0	65

X – nárůst pracovních jednotek byl způsoben změnou stanovených kritérií prahových hodnot, v roce 1995 nad 3 ha, v roce 2000 nad 1 ha obhospodářované zemědělské půdy  
 Y – zbytkové státní podniky byly již zařazeny do kategorie ostatní  
 Pramen: Agrocenzus 1995, Agrocenzus 2000

## Podnikatelská struktura v zemědělství ČR v roce 2010

Podnikatelská forma	Agrocenzus 2010	
	Počet subjektů	Obhospodařovaná zem. půda (v tis. ha)
- <b>Fyzické osoby celkem</b>	19 781	1 013
- <b>Právnícké osoby celkem</b>	3 083	2 470
- <b>V tom obchodní společnosti</b>	2 432	1 706
- <b>s.r.o.</b>	1 751	803
- <b>a.s.</b>	649	891
- <b>družstvo</b>	527	734
- <b>státní podnik</b>	6	9
<b>Zemědělské subjekty celkem</b>	22 864	3 484

Tak trochu návrat k roku 1995...

# AGROCENZUS 2010

- **V zemědělství se dlouhodobě snižuje počet pracujících (ale v posledních letech mírně roste)**
- Zatímco v roce 1930 hospodařilo v sektoru více než 2,3 milionu trvale činných zemědělců, **v roce 2010 to bylo již jen necelých 133 tisíc osob**
- Jen za posledních deset let přitom **opustilo agrární sféru 36,6 tisíce lidí**
- Vyplývá to ze strukturálního šetření ČSÚ v zemědělství - **Agrocenzus 2010**, které se koná v celé **Evropské unii jednou za deset let** a je také jedním z mála šetření, na které tuzemští statistici dostávají bruselské dotace

- Kromě lidí ale v odvětví **ubývá i zemědělské půdy**
- Za posledních deset let zmizelo z agrární mapy ČR téměř 121 tisíc hektarů
- Část té půdy musela **ustoupit stavební výstavbě**, zejména silnic či mostů, ale část původně zemědělsky obdělávané plochy se také **proměnila v lesy**
- **Výjimkou** v desetiletém úbytku zemědělské půdy **je mírný nárůst obhospodařovaných vinic** (o 3800 hektarů)

- **Podíl zemědělství na HDP trvale klesá** (2005: 3,5 %; 2010: 2,4 % - úroveň Rakouska)
- **Ubývá zemědělské půdy a v rámci ní orné půdy, přibývá luk a pastvin**
- průměrná **výměra obhospodařované půdy jedním subjektem roste** (2000: 136 ha; 2010: 152 ha)

- Podniky fyzických osob se podílejí na celkovém počtu farem u nás více než 90 %, ale obhospodařují necelých 30 % zemědělské půdy – **převažují jednoznačně velké podniky**
- **Průměrná mzda** vzrostla z 11,7 tis. Kč (2003) na 18,6 tis. (2010) – **zaostávání** za celorepublikovou průměrnou mzdou asi o ¼
- **Trvalý pokles pracovníků v zemědělství, nepříznivá věková struktura** (1/3 zemědělců je ve věku 55 a více let)
- **Podíl žen v zemědělství** poklesl na 26 %

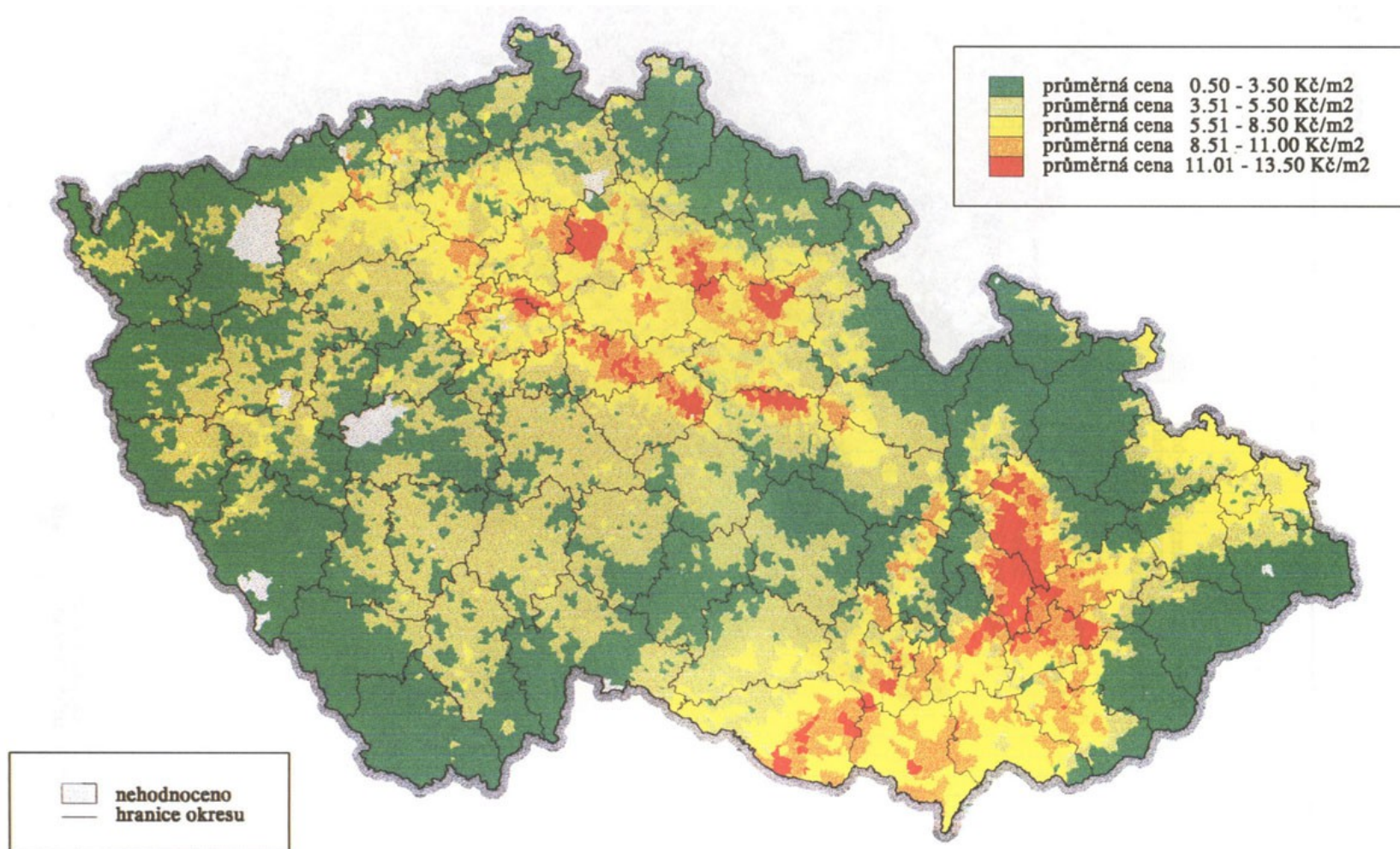
- Stále **úzká specializace** zem. podniků (rostlinná vs. živočišná výroba), **ubývá nezemědělských činností**
- **Podíl zem. půdy z celkové rozlohy ČR je asi 45 % a dlouhodobě mírně klesá, mírně klesá také zornění zem. půdy** (více než dvě třetiny zemědělské půdy) ***(co je to zornění?)***
- **roste podíl luk a pastvin a ekologicky obhospodařované půdy**

## Základní členění zemědělské půdy

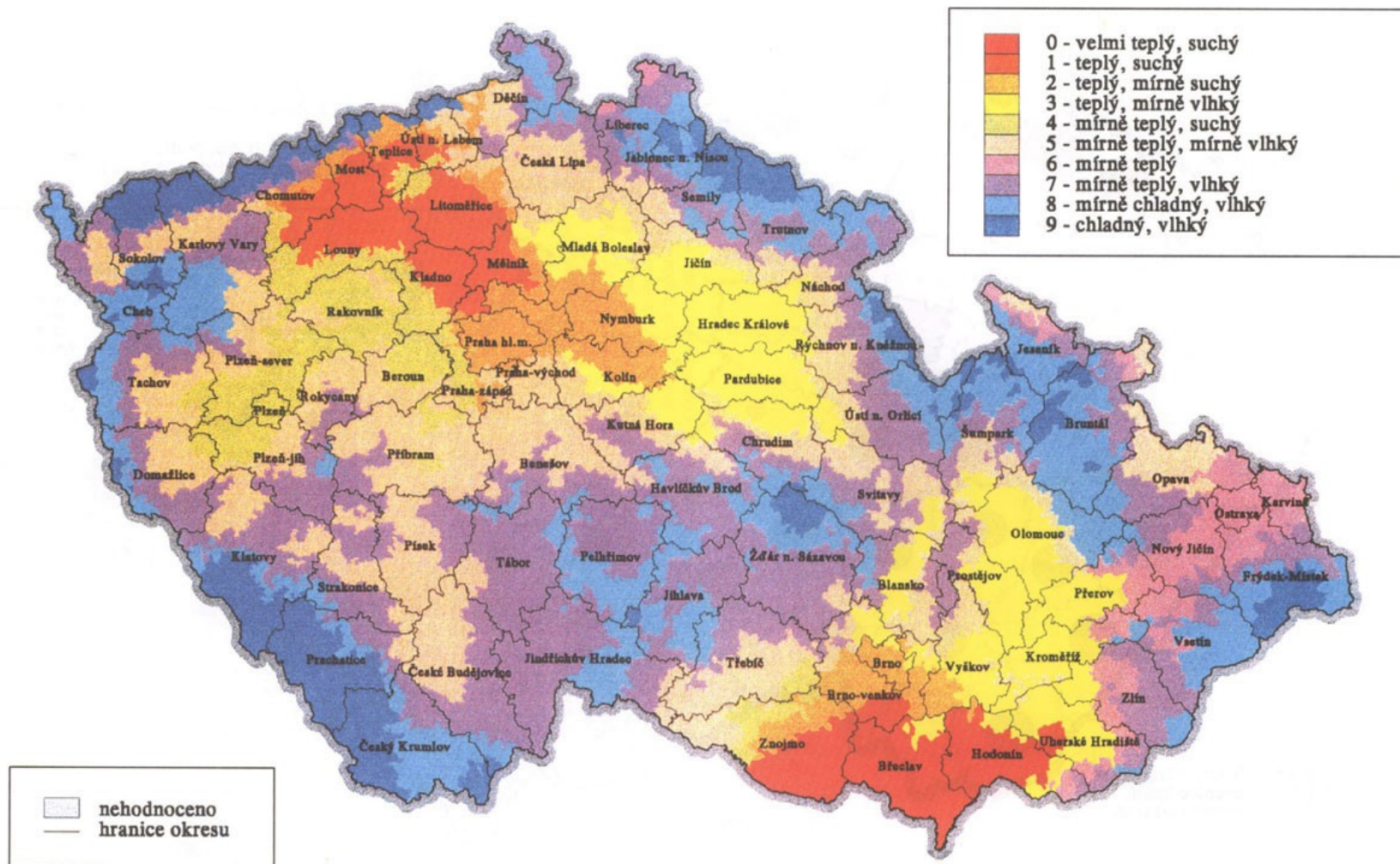
- Zemědělská půda se dělí na půdu **ornou půdu a trvalé travní porosty (TTP)**, tj. louky a pastviny
- ***podíl orné půdy na zemědělské půdě tvoří tzv. procento zornění***
- **k orné půdě jsou řazena především pole, dále také zahrady, ovocné sady, vinice, chmelnice, plantáže a též úhory**, pokud ovšem nejsou vyčleněny jako samostatné kategorie



# Průměrná cena zemědělské půdy v katastrech

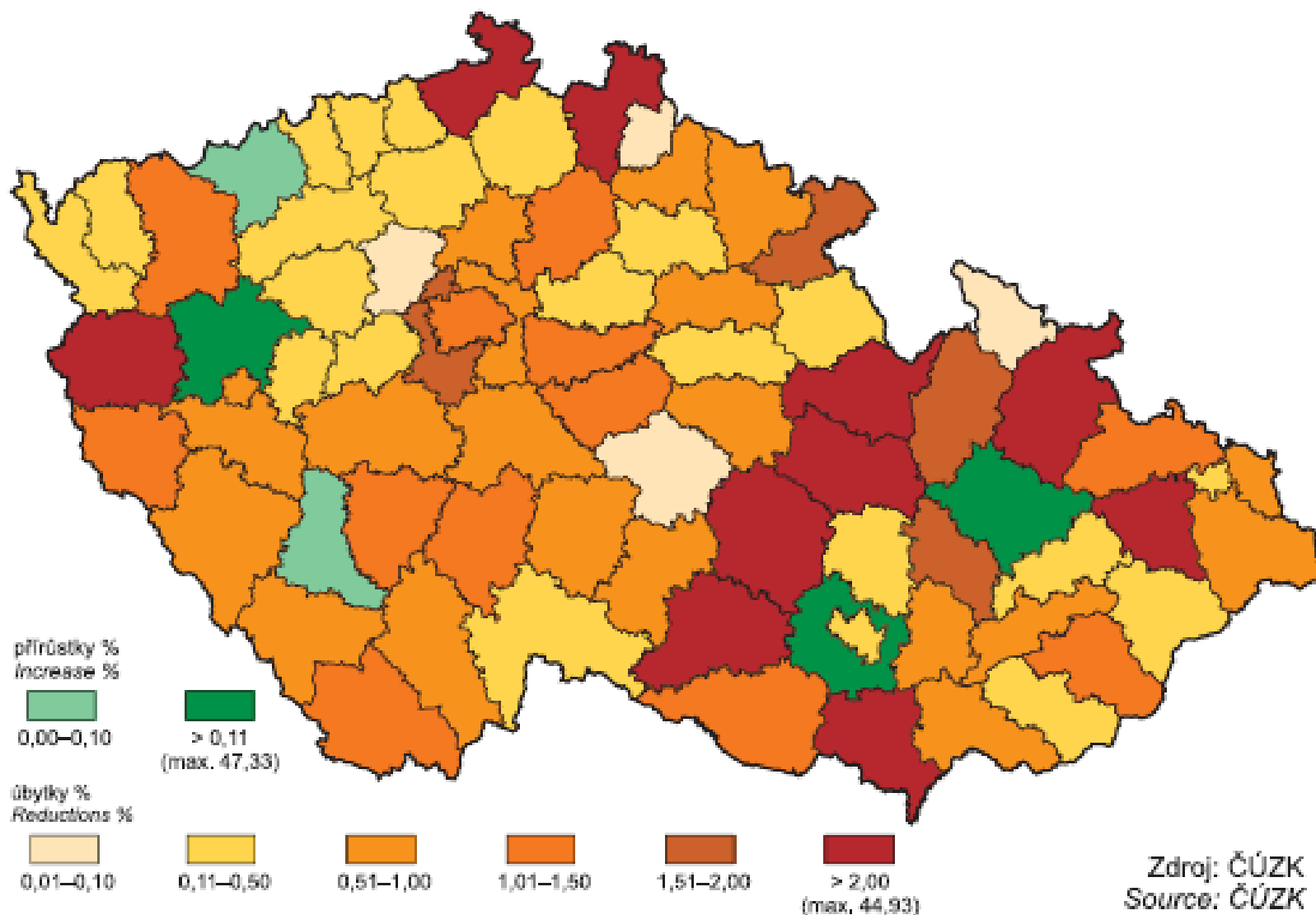


# Klimatické regiony zemědělských půd





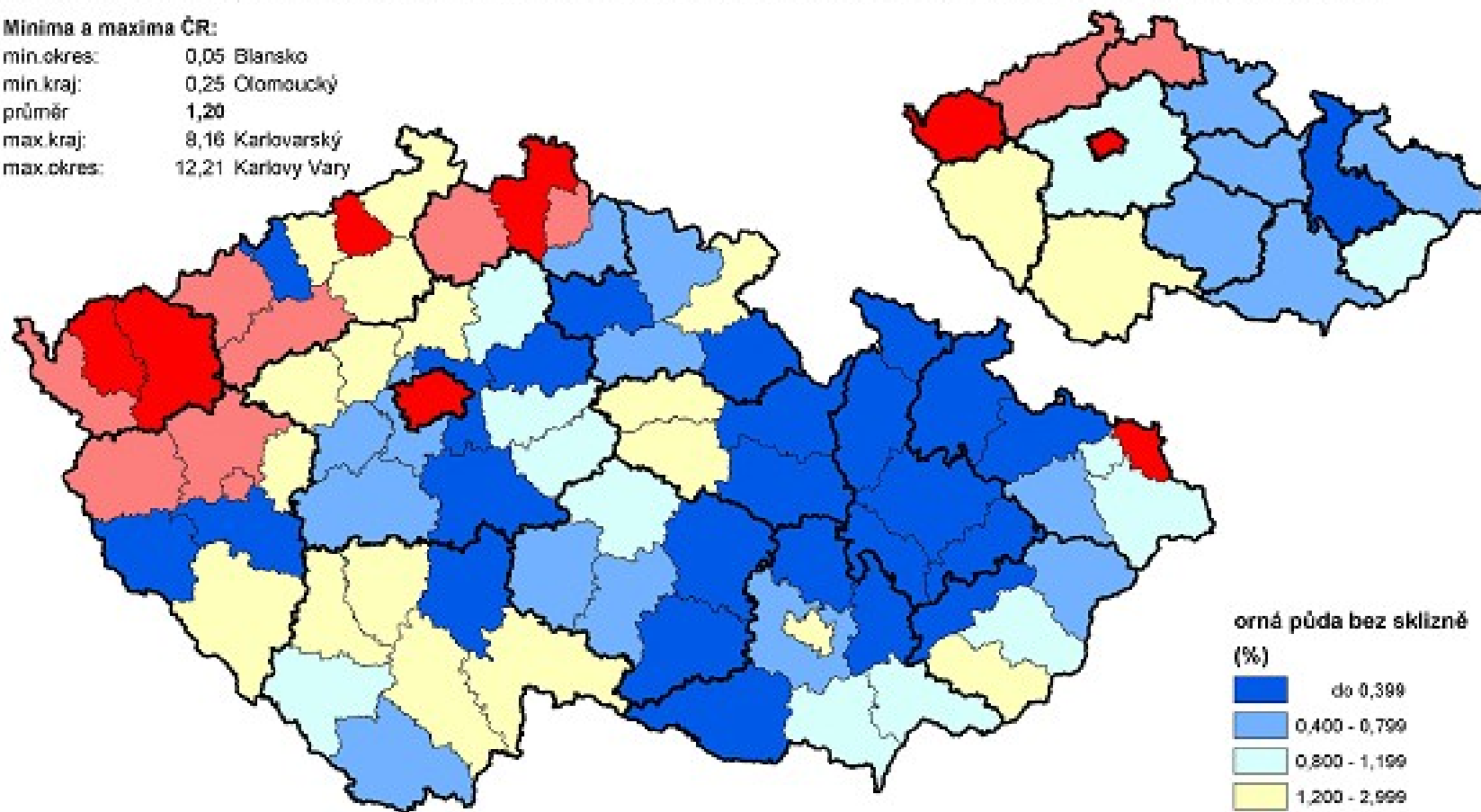
**Obr. B3.1.1 Úbytky a přírůstky orné půdy v okresech v r. 2005**  
*Reduction and increase of arable land by districts in 2005*



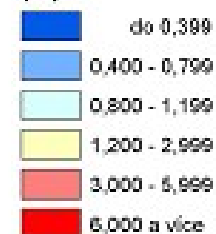
## Podíl orné půdy bez sklizně na obhospodařované orné půdě v roce 2005 podle okresů

Minima a maxima ČR:

mín. okres: 0,05 Blansko  
mín. kraj: 0,25 Olomoucký  
průměr: 1,20  
max. kraj: 8,16 Karlovarský  
max. okres: 12,21 Karlovy Vary



orná půda bez sklizně (%)



Zlínský kraj

mín. okres: 0,39 Kroměříž  
průměr kraje: 0,84  
max. okres: 1,41 Uherské Hradiště

# Kategorizace zemědělského území podle přírodních předpokladů

- Pro **lokalizaci zemědělství** jsou důležité především **vhodné klimatické, půdní a geomorfologické faktory**
- Kategorizace zemědělského území podle přírodních předpokladů probíhala u nás již od počátku 20. let minulého století

Po vstupu do EU (2004) jsou uplatňovány **3 kategorie území:**

- 1) **Zemědělské výrobní oblasti (ZVO)**
- 2) **Méně příznivé oblasti (Less Favoured Areas-LFA)**
- 3) **Zranitelné oblasti**

# Zemědělské výrobní oblasti

- Od 1.1.2004 je poslední inovovaná kategorizace, **4 ZVO a 11 podtypů**:
  - 1) ZVO kukuřičná (3 podtypy K1, K2, K3)
  - 2) ZVO řepařská (Ř1, Ř2, Ř3)
  - 3) ZVO bramborářská (B1, B2, B3)
  - 4) ZVO horská (H1, H2)

## Zranitelné oblasti

- Asi **44 %** z celkové výměry zemědělské půdy
- zranitelné oblasti představující území odvodněná do povrchových a podzemních vod znečištěných nebo ohrožených dusičnany ze zemědělských zdrojů
- Kromě hnojení patří z tohoto pohledu k rizikovým agrotechnickým opatřením také **intenzivní kypření půdy (orba) zejména v srpnu a září** po jetelovinách, luskovinách, plodinách hnojených statkovými hnojivy, apod.





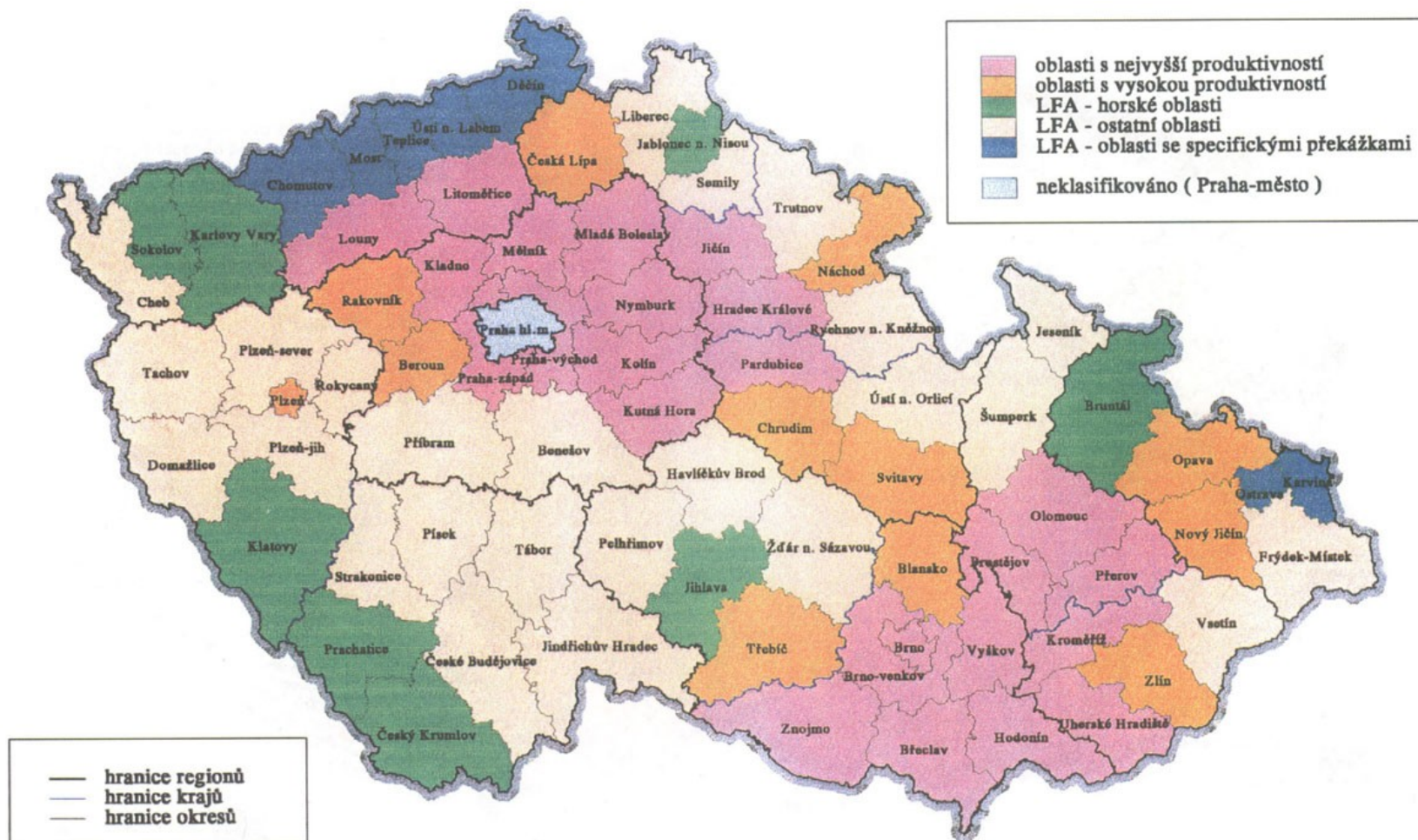
## Méně příznivé oblasti (LFA)

- Z ekologického hlediska jsou dalším významným opatřením rozvoje venkova platby tzv. **méně příznivým oblastem**
- Platby LFA jsou **vyměřeny na hektar půdy** a nárok na ně opět mají pouze ti zemědělci, kteří uzavřou **smlouvu minimálně na pět let**
- **Hospodaření v kopcovitých oblastech** nebo v místech s drsnějšími klimatickými podmínkami se vyznačuje **vyššími náklady a zároveň nižší úrodou**

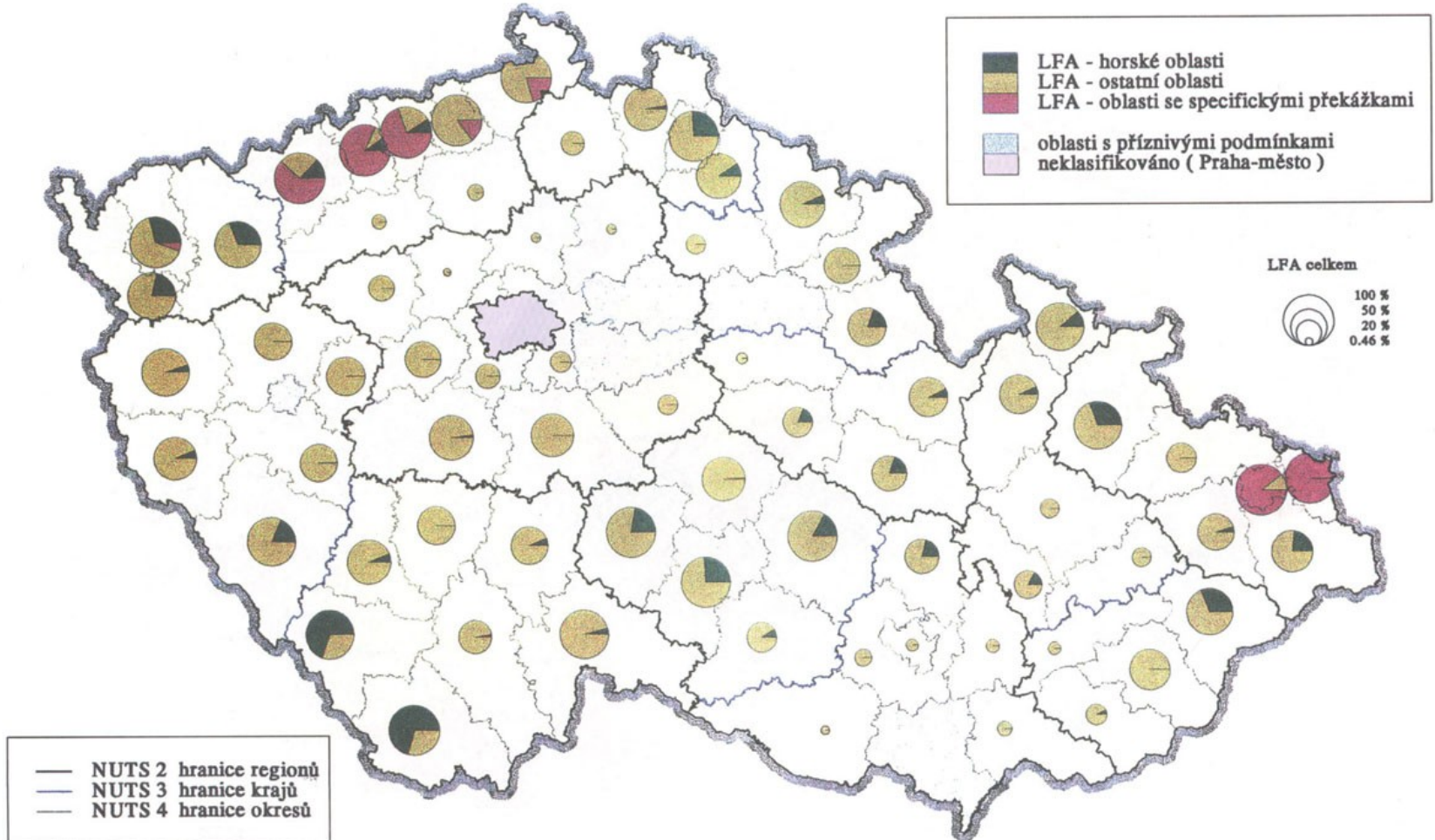
- Platby LFA jsou tedy jakousi **kompensací pro** zdejší **zemědělce**, která jim má umožnit **uplatnit se v konkurenci** s intenzivními oblastmi s úrodnou půdou a příznivějším podnebím
- Cílem je **zachovat ve znevýhodněných oblastech zemědělství** a osídlení venkova vůbec
- V oblastech, které náleží do LFA, se také často uplatňuje **extenzivní hospodaření** na plochách s vysokým bohatstvím rostlinných a živočišných druhů, například květnatých loukách, nebo **ekologické zemědělství**
- Právě na tento typ hospodářství tedy – z podstaty věci – připadá **vysoký podíl plateb LFA**

- Proto mohou **platby LFA** potenciálně hrát **pozitivní roli při ochraně těchto cenných území i vzácných druhů** a při **podpoře ekologicky příznivých způsobů hospodaření**
- V České republice splňuje **podmínky LFA asi 50 % půdy**

# Vymezení LFA (méně příznivých oblastí) a příznivých oblastí podle okresů a krajů ČR



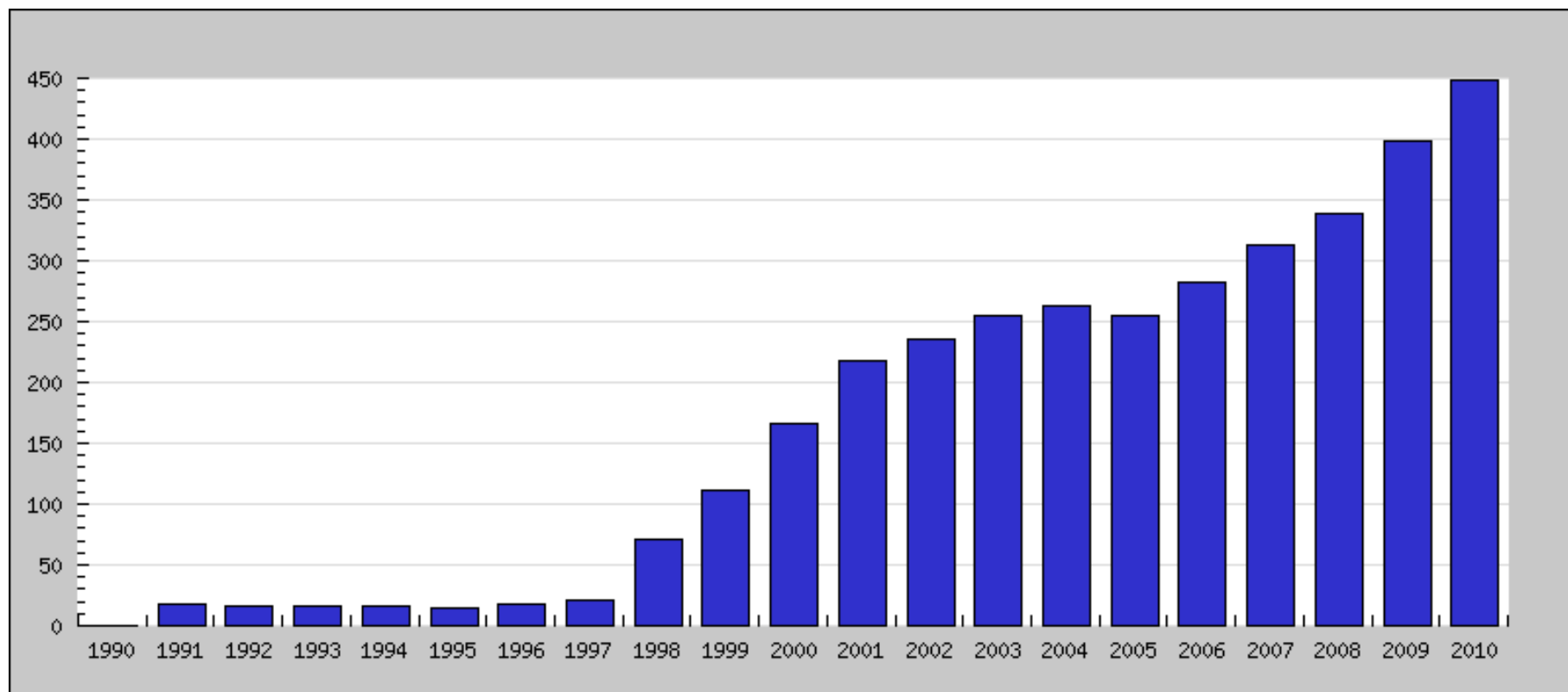
# Vymezení druhů LFA podle okresů a krajů ČR



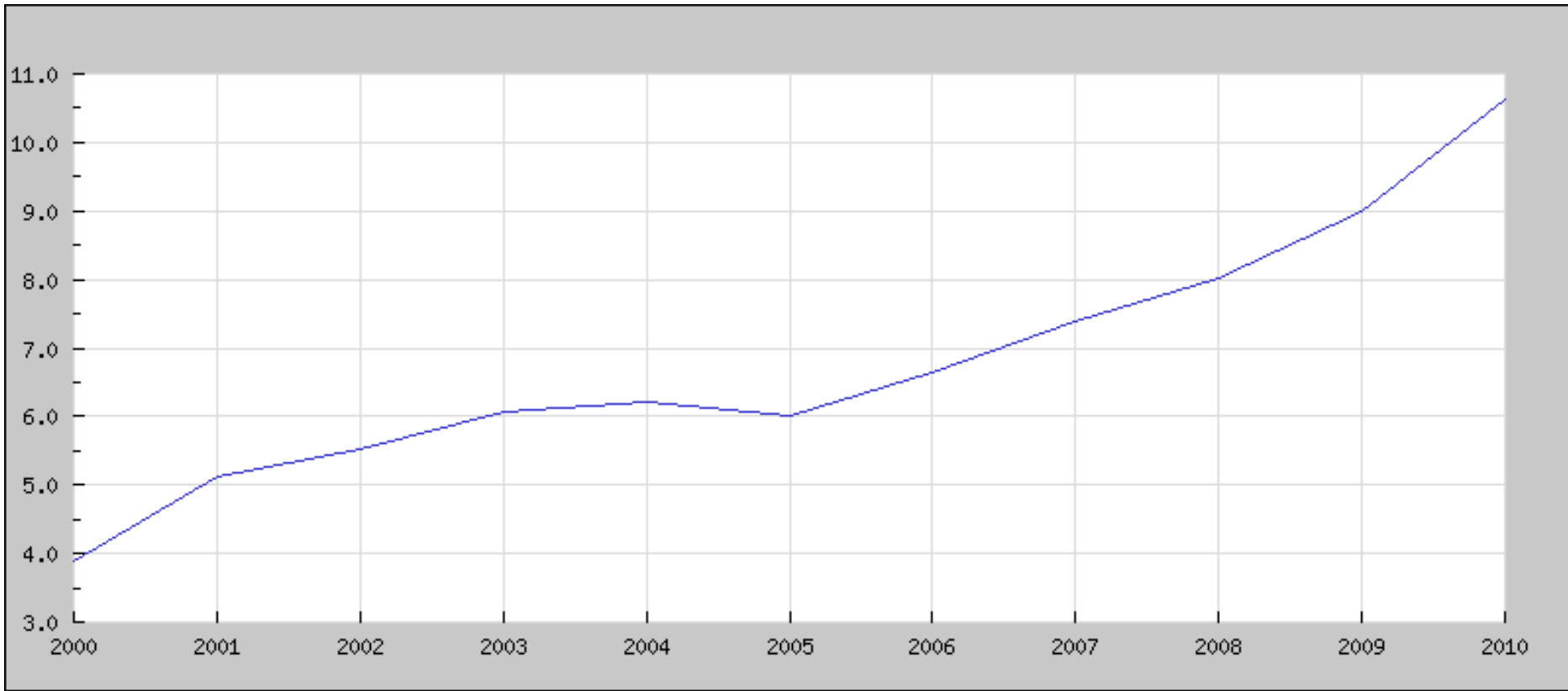
# Ekologické zemědělství

- **rozvíví od roku 1990**, kdy hospodařily pouze 3 farmy (od 2. poloviny 80. let – v Jeseníkách)
- v roce 2010 došlo k rekordnímu **nárůstu počtu ekofare**m, kterých bylo již kolem **3 500** a v roce **2013 již téměř 4 tisíce**
- současní zemědělci (2013) podnikající podle zásad ekologického zemědělství **hospodaří na 11,7 % zemědělské půdy** (téměř 500 tis. ha) z celkové výměry zemědělského půdního fondu ČR
- (průměr zemí EU je asi 5 %, **ČR je v rámci zemí CEE na předním místě**)

## Výměra zemědělské půdy obhospodařované ekologicky, ČR [tis. ha]

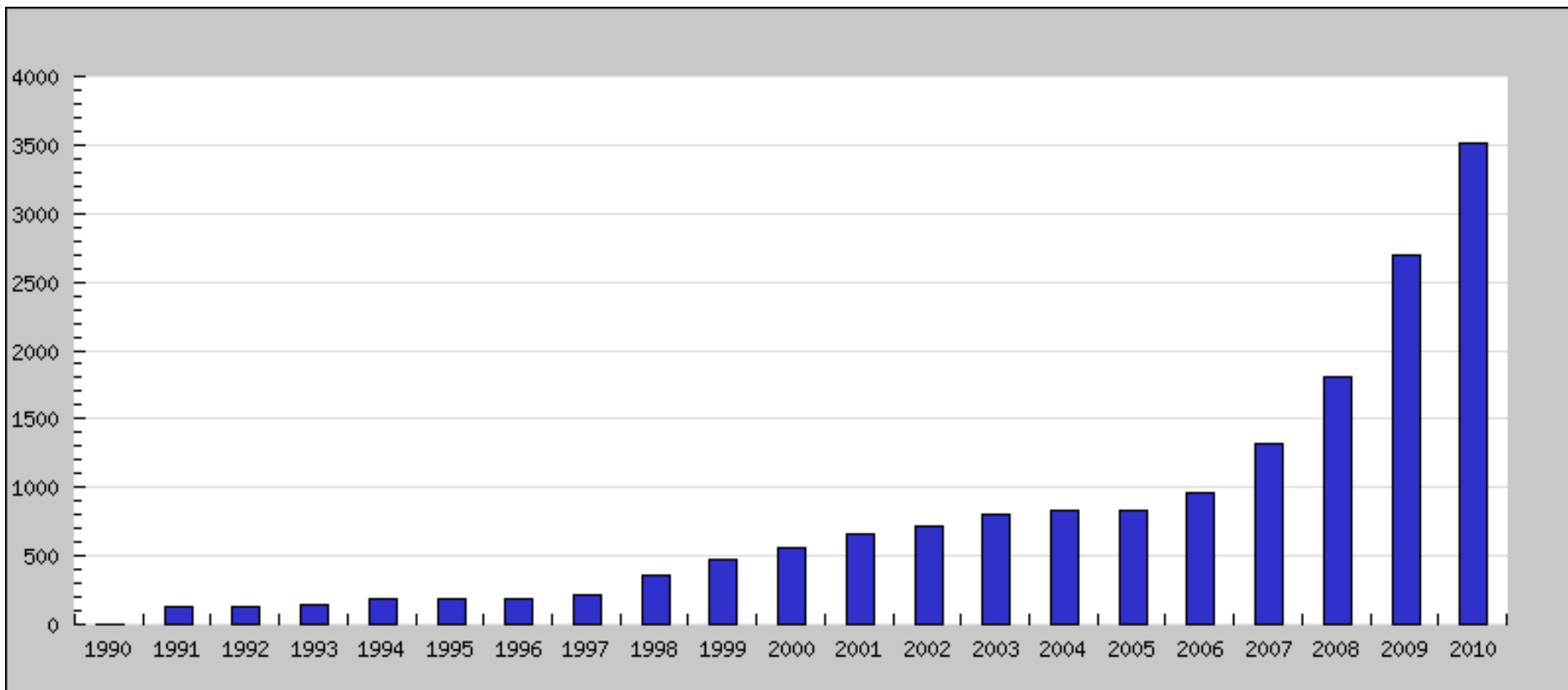


# Podíl zemědělské půdy obhospodařované ekologicky na zemědělském půdním fondu, ČR [%]

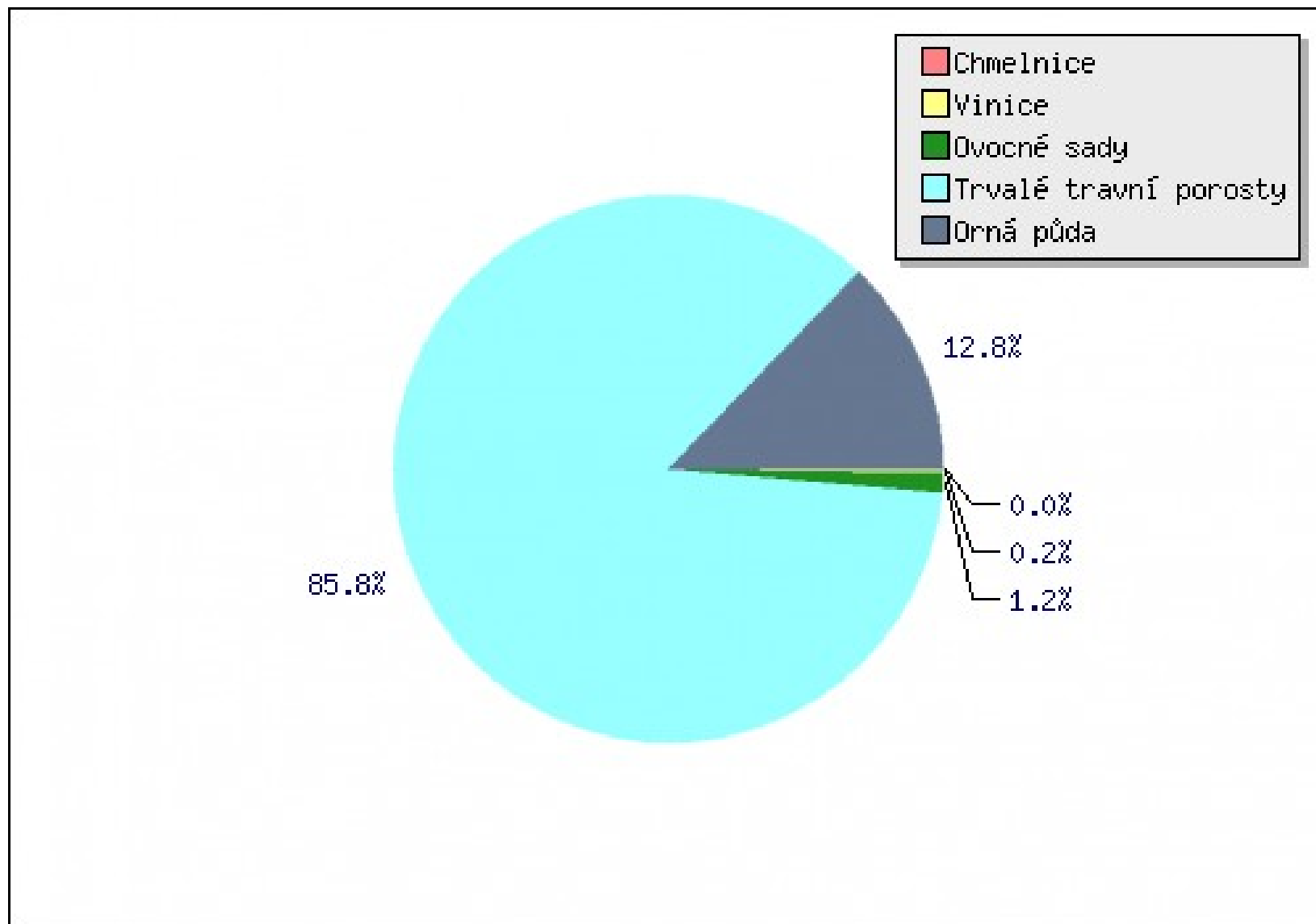




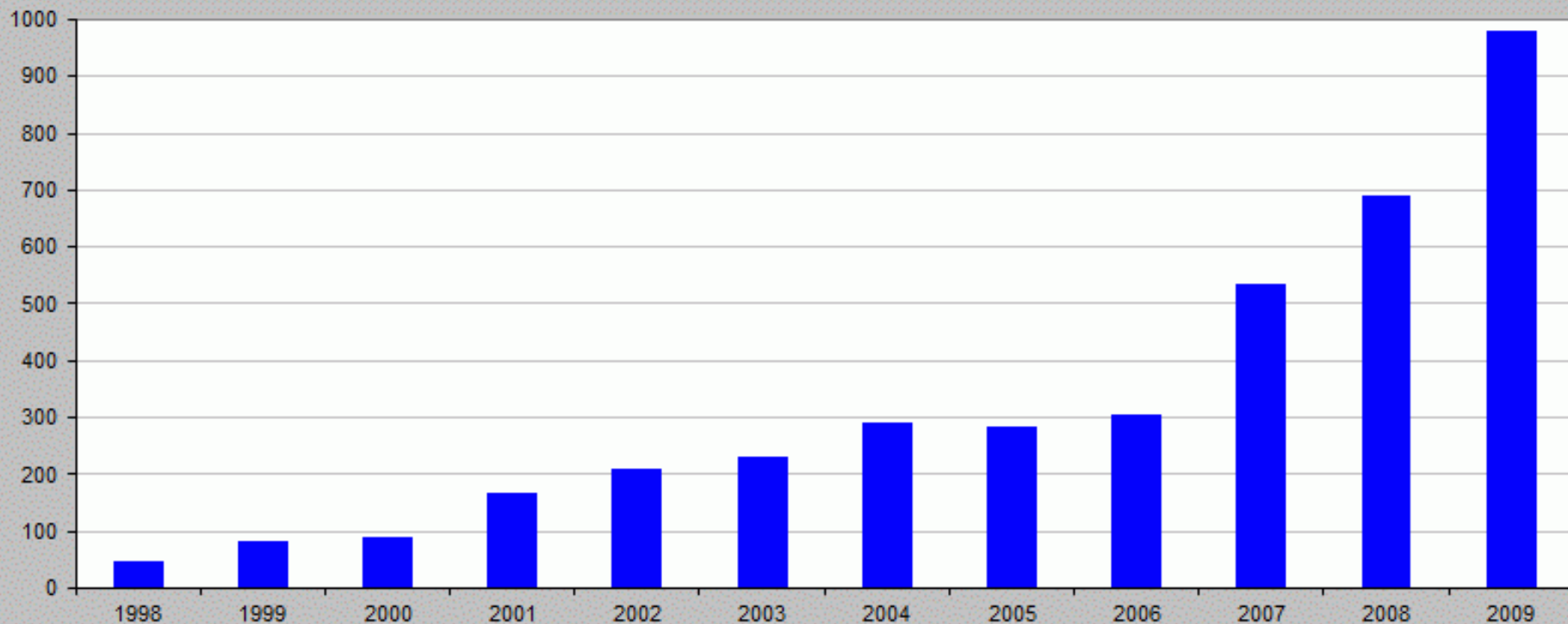
## Ekologicky hospodařící subjekty (ekofarmy) k 31. 12., ČR [počet]



## Struktura zemědělského půdního fondu v ekologickém zemědělství v roce 2010



## Vyplacené finanční prostředky v rámci agroenvironmentálního opatření "Ekologické zemědělství", ČR [mil. Kč]



**TAB. 6** Počet ekofarem a výměra celkové plochy v EZ v krajích ČR v roce 2013

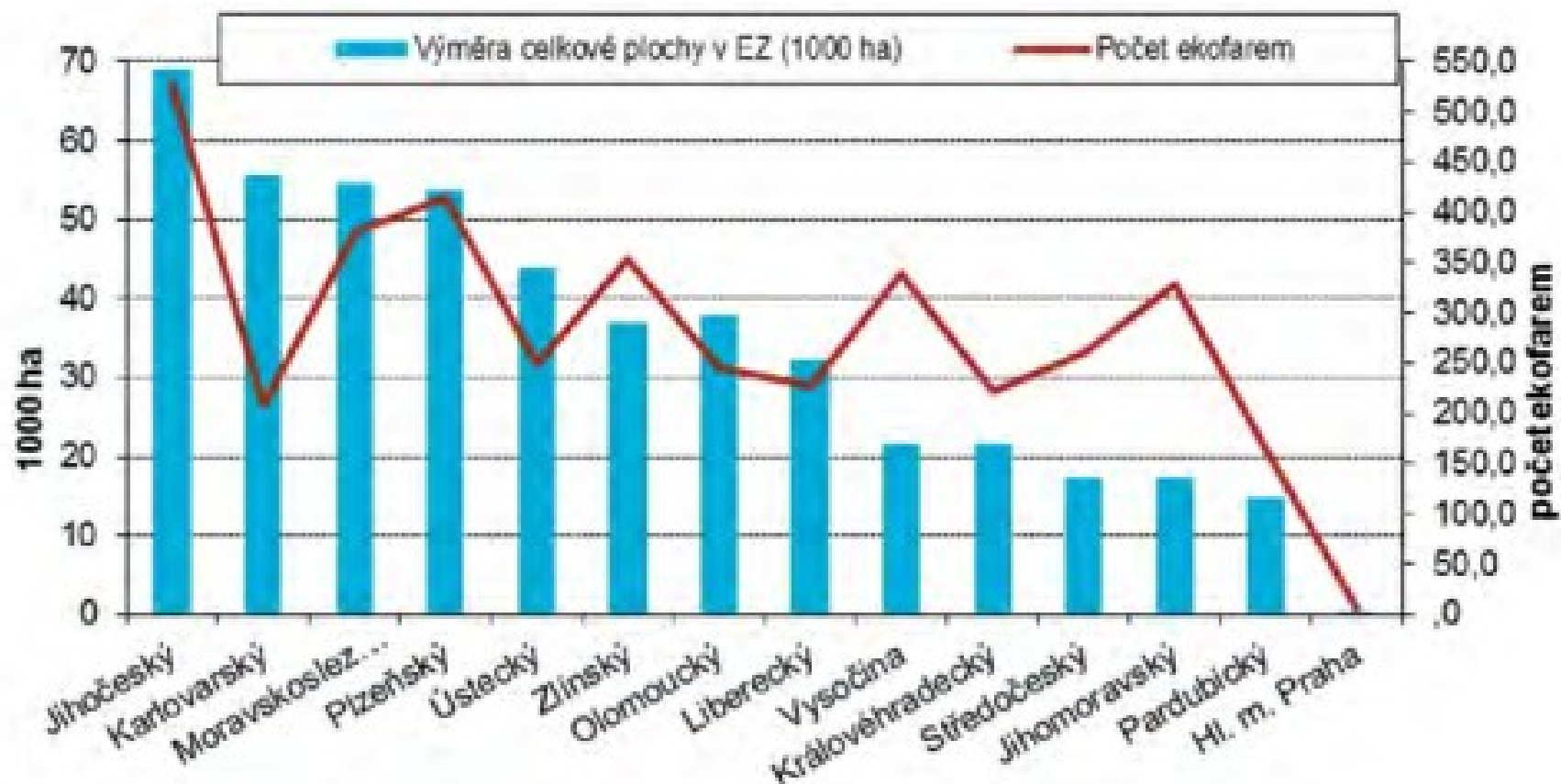
Kraj <sup>1)</sup>	Počet ekofarem	Výměra celkové plochy v EZ		Z toho v přechodném období		Průměrná ekofarma <sup>2)</sup>
		(ha)	(%)	(ha)	(%)	
Jihočeský	529	69 079,6	14,5	3 568,7	5,2	130,6
Karlovarský	208	55 639,6	11,7	1 264,6	2,3	267,5
Moravskoslezský	381	54 643,0	11,5	1 848,8	3,4	143,4
Plzeňský	414	53 628,1	11,3	5 805,8	10,8	129,5
Ústecký	249	43 912,2	9,2	1 375,7	3,1	176,4
Olomoucký	245	37 937,3	8,0	1 822,5	4,8	154,8
Zlínský	354	36 939,7	7,8	2 070,4	5,6	104,3
Liberecký	228	32 153,3	6,7	845,6	2,6	141,0
Královéhradecký	222	21 564,9	4,5	915,8	4,2	97,1
Vysočina	339	21 555,7	4,5	1 421,2	6,6	63,6
Jihomoravský	328	17 364,6	3,6	1 525,7	8,8	52,9
Středočeský	260	17 251,8	3,6	1 892,5	11,0	66,4
Pardubický	163	14 772,9	3,1	777,0	5,3	90,6
Hl. m. Praha	6	35,7	0,0	17,2	48,2	5,9
<b>Celkem</b>	<b>3 926</b>	<b>476 478,4</b>	<b>100,0</b>	<b>25 151,4</b>	<b>5,3</b>	<b>121</b>

1) Kraje jsou v tabulce seřazeny dle výměry celkové plochy v EZ (avšak jen půda v LPIS).

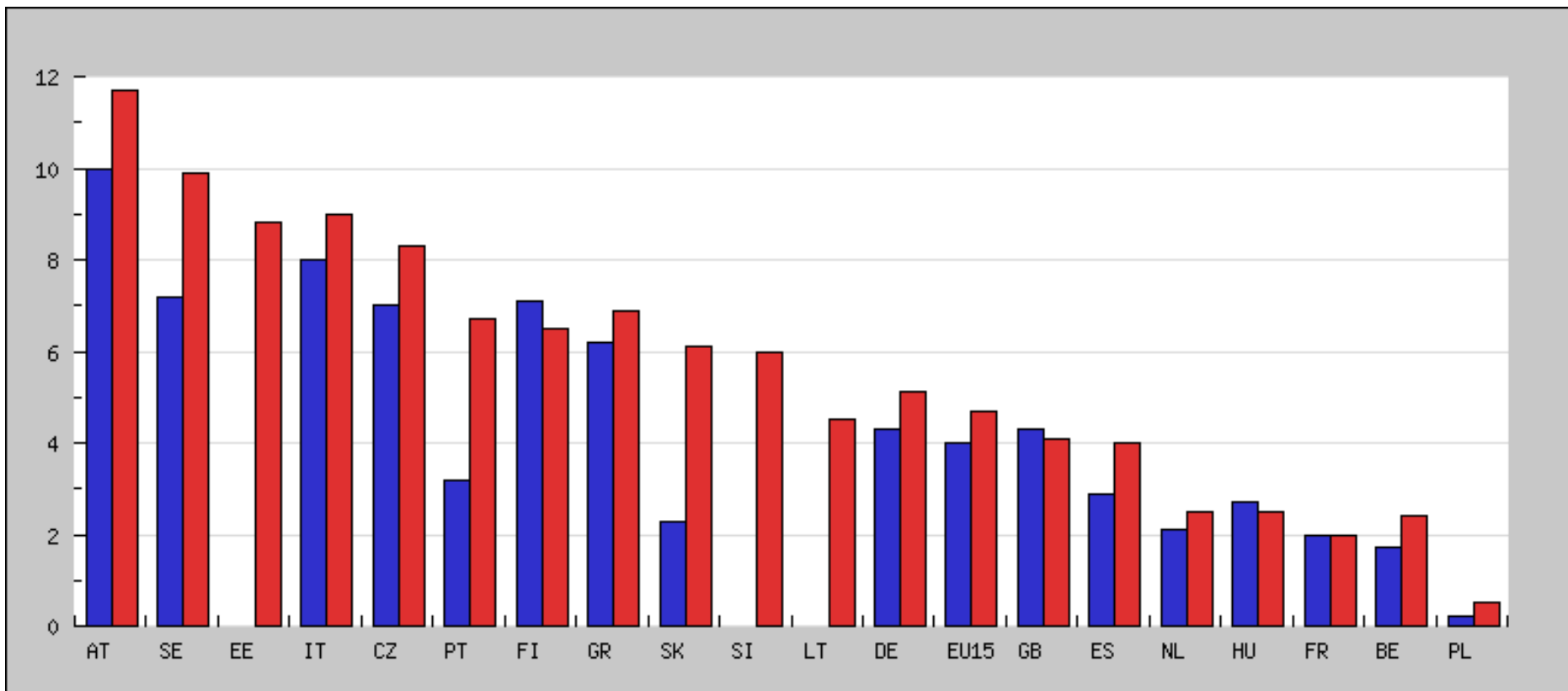
2) Do průměrné výměry ekofarmy jsou zahrnuty pouze plochy evidované v LPIS. Celková průměrná výměra 121 ha se tak mírně liší od průměrné výměry 126 ha, do které je zahrnuta i půda mimo LPIS.

Zdroj: REP (údaje k 31. 12. 2013); zpracoval ÚZEI.

**GRAF 2** Počet ekofarem a výměra celkové plochy v EZ v krajích ČR v roce 2013



## Podíl zemědělské půdy obhospodařované ekologicky na celkové výměře zemědělské půdy, mezinárodní srovnání (2010)



## **Základní pojmy**

- Ekofarma
- Bioprodukt
- Biopotravina
- Ekologický podnikatel
- Výrobce biopotravín (označení „bio“)

# Principiální rozdíly mezi konvenčním a ekologickým zemědělstvím

## Konvenční zemědělství

1. Kvantita
2. Ekonomická rentabilita
3. Silně specializovaný provoz
4. Jednostranný osevní postup
5. Anorganických hnojiva
6. Používání pesticidů

## Ekologické zemědělství

1. Kvalita
2. Ekologická a bio rovnováha
3. Mnohostranný provoz
4. Pestrý osevní postup
5. Organická hnojiva
6. Pěstitelský systém



# Nárůst počtu výrobců biopotravín dle jednotlivých komodit

Oblast výroby	2007	2008	Procentuální nárůst 2007/2008
Maso	16	28	75%
Masné výrobky	23	29	26%
Mléko	25	36	44%
Ovoce, zelenina, brambory	22	29	32%
Ovocné a zeleninové šťávy	4	5	25%
Cukr	1	1	0%
Mlýnské a škorobárenské výrobky	8	12	50%
Pekárenské a cukrárenské výrobky	57	77	35%
Těstoviny	1	2	100%
Čaje a káva	15	16	7%
Koření a aromatické výtažky	5	7	40%
Nápoje	6	7	17%
Víno	17	61	259%
Ostatní potravinářské výrobky	53	65	23%

# BIOPOTRAVINY

počet výrobců biopotravin v Česku



zdroj: MZe



ČTK



# Extenzivní ekologické zemědělství – louky v Bílých Karpatech



