

PŘEDNÁŠKA č. 6

Osídlení a sídla

ZÁKLADNÍ POJMY

Sídla jsou skupiny lidských obydlí, v nichž obyvatelstvo žije, pracuje a vykonává ostatní činnosti

Obecně se za sídlo považuje *každé **obydlené místo*** nezávisle na:

- *počtu usedlostí*
- *trvalosti obývání*
- *počtu obyvatel*

- V nejširším slova smyslu se za sídlo považuje i **izolovaná usedlost (samota)**, je-li prostorově oddělena od dalších obydlí
- K sídlům se řadí (pod pojem patří) také příslušné *plochy, které jsou obyvatelstvem sídla bezprostředně využívány* (tedy jde nejen o domy, ale i ulice, zahrady, parky, ...)

Sídla se vyznačují velkou rozmanitostí podle:

- **druhu** (samota, víska, vesnice, městys, město, aglomerace, konurbace, megalopolis, ...),
- **velikosti** (5, 100, 1 000, 100 000, 1 000 000 obyvatel),
- **funkcí** (zemědělství, průmysl, služby, správa, ...).

Vedle obecného pojmu sídlo se v geografii sídel často pracuje s **dalšími podobnými pojmy**, z nichž nejdůležitější jsou:

1) Usedlost (sídelní jednotka) = obytný dům na venkově včetně příslušných hospodářských budov a k domu přiléhajícím hospodářským prostorem (dvůr, humna, zahrada).

2) Základní sídelní jednotka (ZSJ) = pojem byl zaveden ze **statistických důvodů (SLDB 1961)**, jde o **jednotky menší než obec**, pracuje se s nimi např. při vyhodnocování výsledků SLDB

ZSJ jsou dvojího typu:

- **sídelní lokality** = sídla, jež jsou od sebe **oddělena nezastavěnými plochami**, zahrnují zpravidla minimálně 30 bydlících obyvatel nebo 10 obydlených bytů (v podstatě paralela sídla v rámci **venkovské obce**)
- **urbanistické obvody** = **dílčí územní části měst** vymezené podle určitého jednotícího znaku (např. historické jádro) nebo funkčního využití

Sídlo je základní jednotkou osídlení

Sídla neexistují jako prostorově izolované jednotky, naopak jsou *propojena mezisídelními vztahy*, vznikající **propojením ekonomických a společenských funkcí** jednotlivých sídel

Při studiu osídlení určitého území je důležité charakterizovat:

1) Sídelní síť = **rozmístění sídel** bez ohledu na jejich velikost, strukturu a funkci, poskytuje informaci o **prostorovém uspořádání sídel**, jejich vzájemných vzdálenostech, hustotě, apod.

2) Sídlní struktura = charakteristika osídlení určité oblasti na **základě kvalitativních a kvantitativních rozdílů mezi jednotlivými sídly**.

- Charakteristika spočívá ve **významovém rozlišení sídel** a vychází z dílčích klasifikací sídel (např. podle počtu obyvatel, počtu domů, funkce, půdorysu, město × venkov, ...)

- V české republice se sídelní struktura vyznačuje **vysokou hustotou osídlení, pravidelností a rozdrobeností sídel**

(Kde bychom našli podobnou sídelní strukturu?)

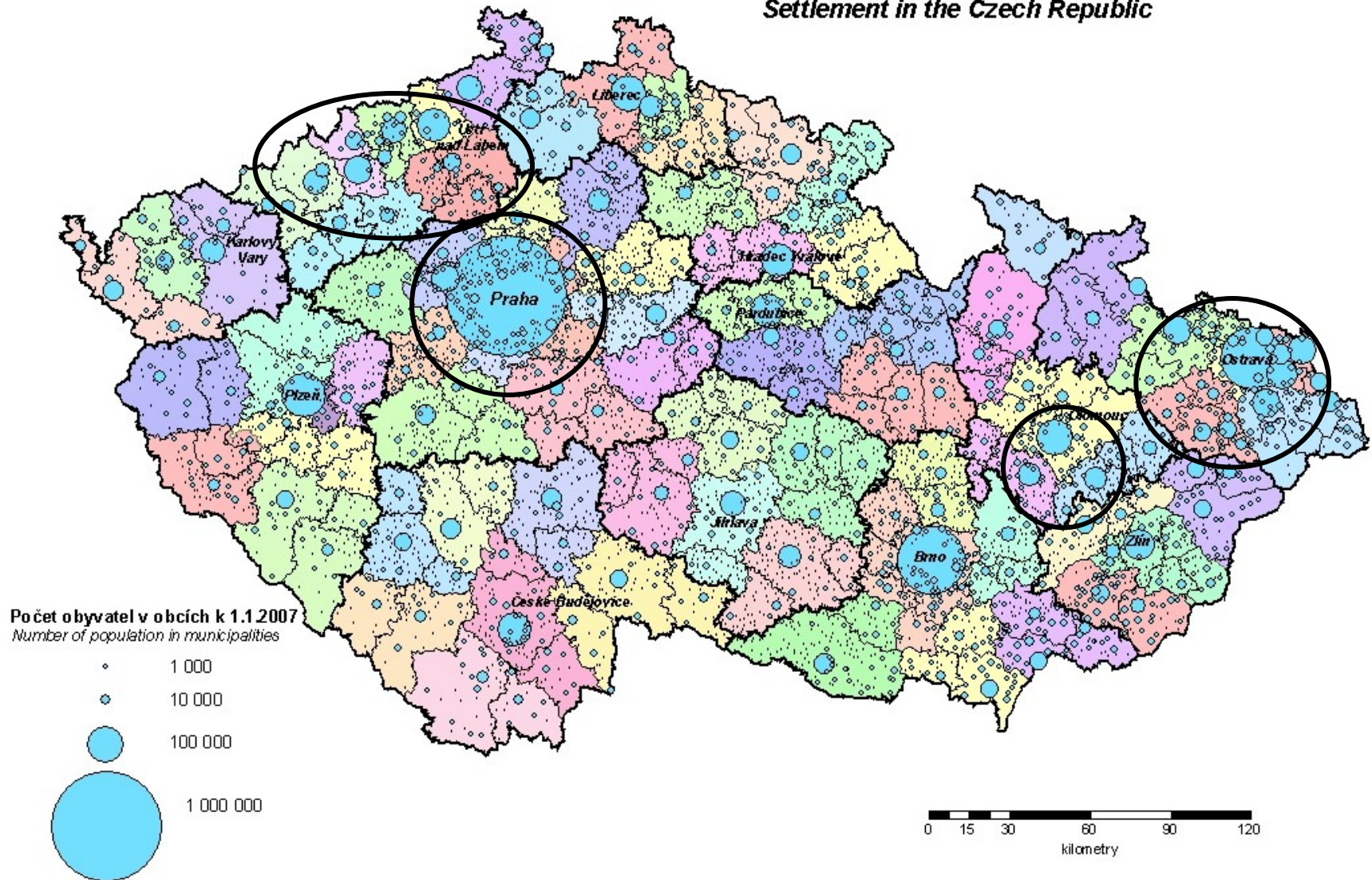
- Průměrná vzdálenost sídel je 3,5 km
- do 500 obyv. = 51 % sídel
- 500 – 999 obyv. = 26 % sídel
- 1000 – 1999 obyv. = 14 % sídel
- 2000 – 4999 obyv. = 7 % sídel
- 5000 a více obyv. = 2 % sídel

Rozdělení sídel

- **Sídla venkovského typu** – do 1 000 obyv.
- **Malá města** – do 5 000 obyv.
- **Střední města** – do 50 000 obyv.
- **Velká města** – do 500 000 obyv.
- **Velkoměsta**
 - více než 1 000 000 obyv. (dle klasifikace EU)
 - více než 500 000 obyv. (dle klasifikace v ČR)
- Jediným formálním velkoměstem je u nás Praha

Osídlení v České republice

Settlement in the Czech Republic



3) Sídelní systém = soubor sídel propojených vzájemnými vztahy - k síti sídel vykazujících určitou vnitřní strukturu se přidává ještě existence **funkčních** a jiných **vztahů**; vztahy se mohou lišit podle následujících znaků:

- **charakter** (např. vztahy pracovní, obchodní, dopravní, správní..),
- **intenzita** (rychlejší vs. pomalejší, flexibilní vs. rigidní..)
- **hierarchie** (na různých úrovních může sídlo navazovat vztahy s jinými sídly – např. Praha – centrum dojížděky do ZŠ, SŠ, VŠ apod.)

Obec = elementární **administrativní jednotka** (často je **v jedné obci spojeno několik sídel**); obec má právní subjektivitu, místní orgány – **samosprávu**, které rozhodují ve vymezeném okruhu činností

- obce u nás byly zřízeny reformou v roce 1848

Obec není základní jednotkou osídlení, termíny sídlo a obec **nelze zaměňovat!!!**

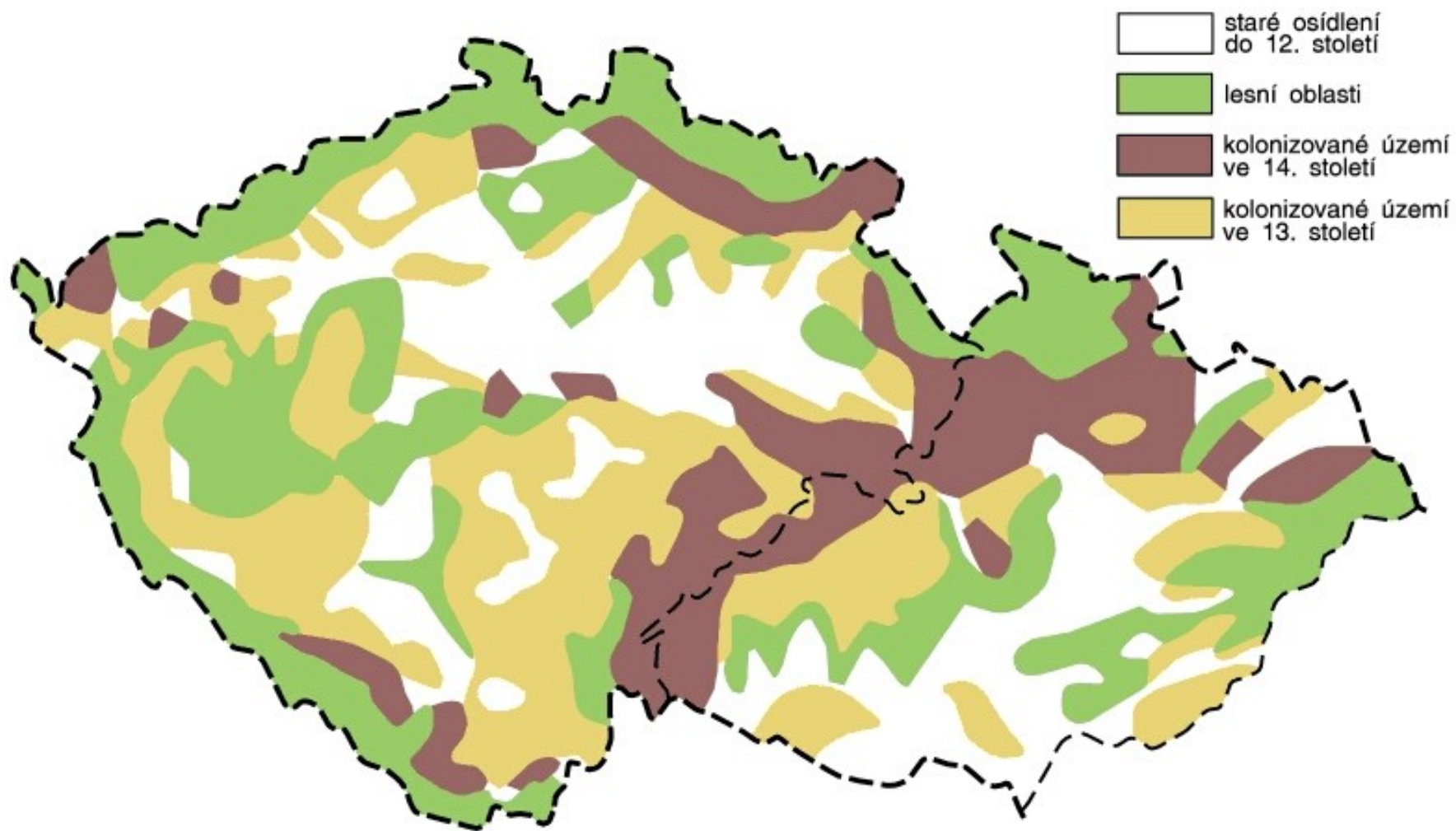
Dříve administrativně samostatná sídla, jež jsou dnes součástí jiné obce, bývají označovány jako **místní části, osady** apod.

Intravilán (zastavěná část katastrálního území) × **extravilán sídla** (nezastavěná část katastrálního území).

SÍDELNÍ SÍŤ

- ***Sídelní síť České republiky je*** poměrně **stará** - většina dnes existujících sídel pochází z **období raného až vrcholného středověku**, sídla v úrodných oblastech však mnohdy i z dob podstatně starších
- ***Postup osídlení je*** značně **komplikovaný a dlouhodobý proces**, limitovaný řadou faktorů
- K nim patří především ***přírodní prostředí*** (ale není faktorem jednoznačně určujícím, jak se domnívali deterministé)
- ...dále pak **vazby na stávající sídelní síť, poloha vzhledem ke komunikacím**, ale také **předpokládaná funkce** nově zakládaných sídel.

- **Nejdůležitějším sídelním procesem** v naší historii byla tzv. **kolonizace**, která v Čechách proběhla v 11.-14. století
- Probíhala jak **vnitřní**, tak **zahraniční kolonizace**, nejvýznamnější je pro české země **německá kolonizace** zahájená Přemyslem Otakarem I. koncem 12. století (zakládána byla města i vesnice)
- Kolonizace zdaleka **nebyla jen procesem jednosměrným**, ale docházelo k posunům hranice osídlených oblastí ve směru tam i zpět
- ...především v období populačního úbytku, který způsobovaly zejména války a hladomory, docházelo k opouštění méně úrodných poloh a k návratu obyvatelstva do vylidněných úrodnějších oblastí



-  staré osídlení do 12. století
-  lesní oblasti
-  kolonizované území ve 14. století
-  kolonizované území ve 13. století

- **Osídlování méně úrodných** horských a podhorských **oblastí** lze považovat za **dynamický, ale dlouhodobý proces**, který byl jedním z **nejvýznamnějších krajinotvorných procesů** v Českých zemích

(Proč se postupně a intenzivněji osídlovaly méně úrodné horské a podhorské oblasti, když byly „nevýhodné“?)

- **Osídlení českých zemí bylo prakticky dokončeno koncem 14. století!!**
- Ve 13. století lze již nesporně označit za **města** např. Prahu, Brno, Olomouc, Jihlavu, Kutnou Horu, Uherské Hradiště, Most, České Budějovice, Hradec Králové, Plzeň, Chrudim nebo města vzniklá za kolonizace jako Polička, Trutnov, a další
- Velmi silná byla již v té době v českých zemích skupina **hornických** (horních) **měst** (**Znáte některé?**)
- Za **završení základu sítě našich měst** se považuje založení **Nového města pražského** ve 14. století

- **Pro vytváření sídelního systému byl důležitý rozvoj průmyslové výroby**, jejíž základy byly u nás položeny již v 15. století (mlýny, hamry, hutě, těžba, textilní výroba...)

 postupná **koncentrace obyvatel v podhorských oblastech**, dříve daleko méně zalidněných

URBANIZACE ČESKÝCH ZEMÍ

- ***Urbanizace*** = obecně **změna sociálně-prostorových forem společnosti v důsledku společenské modernizace**
- Nejviditelnější stránkou tohoto procesu je bezesporu **růst měst**, nicméně urbanizace není pouze změnou osídlení, ale i **změnou kulturní a sociální**
- V rámci převládajícího kvantitativního (geograficko-demografického) chápání urbanizace je tato charakterizována jako **koncentrace obyvatelstva do městských sídel**

- Hlavním rysem jsou pak **změny v rozmístění obyvatelstva** dané procesy, mezi kterými dominuje ***jednosměrně orientovaná migrace*** obyvatelstva
- V tomto pojetí je urbanizace chápána jako **růst podílu městského obyvatelstva na úkor obyvatelstva venkovského**
- **Urbanizace = „poměštění“**

- Koncentrační **urbanizační procesy** jsou většinou historicky **spojovány s etapou industrializace** („industriální urbanizace“), resp. s přechodem od tradiční zemědělské společnosti ke společnosti průmyslové
- V českých zemích **začala urbanizace intenzivněji probíhat** později než např. v Anglii či Nizozemí, vliv na ni měl rozvoj železnice a obecně 2. průmyslová revoluce (**2. polovina 19. století**)

- V **roce 1843** bylo v českých zemích sečteno **18 % přítomného obyvatelstva v obcích s více než 2 tis. obyvateli**
- Jediným **velkoměstem** byla **Praha**: 112 tis. obyv.
- Později prudké **zvýšení** podílu městského obyvatelstva (do měst zařazena i předměstí větších měst): v **roce 1900 činil podíl „městského“ obyvatelstva asi 43 %**

Velká Praha

- Generální regulační plán velké Prahy (schválen 1929) a **zákon o vytvoření Velké Prahy** (1920)
→ k 1.1.1922 se 37 obcí ze samostatných okresů sloučilo s Prahou a vzniklo Hlavní město Praha
- **Připojená města:** Karlín, Vysočany, Břevnov, Bubeneč, Košíře, Smíchov (25 tis.), Nusle, Vršovice, Královské Vinohrady, Žižkov (50 tis.)
- K uvedenému datu měla Praha 687 tis. obyvatel, v roce 1938 již atakuje 1 mil. (největší urbanizační vlna), rozloha 170 km²

(Dnes má Praha obyvatel?)

Velké Brno

- Vznik Velkého Brna 16.4.1919
- Připojeno 23 obcí, včetně **dvou měst**: Králova Pole (15 tis.) a Husovic
- Brno mělo tehdy 222 tis. obyvatel a rozlohu 124 km²

(Dnes má Brno obyvatel?)

- **Rok 1930:** podíl městského obyvatelstva **48 %**
- **Rok 1950:** počet obcí 11,5 tis., měst 502, městysů 503, podíl obyvatel měst a městysů (**57 %**)
- Od roku **1961 změna klasifikace** – tzv. „**statistická klasifikace**“ měst novelizovaná pro každé další sčítání...
- tato klasifikace byla **přísnější** než dřívější „historická klasifikace“ (5000 obyv.+ , nízký podíl zemědělského obyvatelstva, vysoká vybavenost službami a infrastrukturou, městský způsob zástavby...)

- postupně byla v 60. a 70. letech vytvořena tzv. ***středisková soustava osídlení*** → investice je třeba vkládat jen do perspektivních sídel
(Víte, co to bylo?)
- byla uzákoněna v r. 1971
- na základě **direktivních rozhodnutí** byla všechna sídla rozčleněna na 2 skupiny:

1) **STŘEDISKA**

- **střediska osídlení místního významu SOMV**
(služby denní potřeby, pro nejbližší obyvatelstvo...)
- **střediska osídlení obvodního významu SOOV**
(vyšší vybavenost, polikliniky, bytová výstavba, rozvoj průmyslu a služeb...)
- **střediska osídlení oblastního významu SOObV** (nejvýznamnější centra s nadokresní působností, nemocnice, vysoké školy, akademie věd...) – bylo jich poměrně málo a byla výrazně preferována

2) NESTŘEDISKOVÁ SÍDLA

- trvalého významu
- ostatní (sídla „na dožití“) – rekreační význam
- **postupně docházelo ke slučování/integraci obcí** (až do konce 80. let), řada malých obcí/sídel se stala (i proti své vůli) administrativní součástí obcí větších

- v dalších letech se **práce na organizaci sídelní soustavy dále prohlubovaly...**
- usnesení vlády 4/1976 o návrhu urbanizace a dlouhodobého osídlení ČSR
- bylo **vymezeno 13 regionálních sídelních aglomerací**, jejichž jádrovými městy byla tehdejší krajská města a další významná regionální centra (dnešní krajská města)
- **ÚPD** těchto regionálních aglomerací a jejich jádrových měst **schvalovala přímo vláda**

- existovaly ještě **tři další skupiny měst** (v aglomeracích i mimo aglomerace), jejichž UPD schvalovaly KNV

Jednalo se o:

- **(i) jádrová města aglomerací** - Karviná, Frýdek-Místek, Teplice, Most, Chomutov, Ostrov, Sokolov, Cheb
- **(ii) přidružená sídelní centra v aglomeracích** - Kladno, Mělník, Brandýs nad Labem-Stará Boleslav, Český Brod, Říčany, Blansko, Tišnov, Rosice, Ivančice, Slavkov, Židlochovice, Český Těšín, Havířov, Třinec, Rokycany, Bílina, Kadaň, Litvínov, Chrudim, Přerov, Prostějov, Jablonec nad Nisou, Tanvald, Smržovka, Otrokovice
- **(iii) významná centra osídlení (mimo aglomerace)** - Kolín, Kutná Hora, Mladá Boleslav, Příbram, Strakonice, Písek, Tábor, Klatovy, Česká Lípa, Nový Bor, Děčín, Litoměřice, Lovosice, Náchod, Trutnov, Ústí nad Orlicí, Česká Třebová, Břeclav, Hodonín, Kroměříž, Uherské Hradiště, Znojmo, Nový Jičín, Kopřivnice, Opava, Valašské Meziříčí, Vsetín, Šumperk, Záhřeb

- V roce 1983 schválila vláda další **usnesení** ke zprávě o **krajských koncepcích urbanizace a vývoje osídlení v ČSR**

Území se **soustředěným osídlením** se členila na:

- **a) sídelní regionální aglomerace**
 - **b) městské regiony**
-
- Toto usnesení předpokládalo *11 sídelně regionálních aglomerací* (Jihlavská zrušena a Pardubická a Hradecká spojeny) a *23 městských regionů*
 - Takto vyznačená centra osídlení značně **ovlivňovala územní rozvoj až do roku 1993**, kdy byla příslušná usnesení vlády definitivně zrušena

- **Rok 1961: 51 % městského obyvatelstva**
- **Rok 1970: 59 %**
- **Rok 1980: 66 %**
- **Rok 1991: 68 %**

(Proč tak malá změna mezi roky 1980 a 1991?)

- **Rok 2001:** k tomuto sčítání nebyla **žádná speciální klasifikace pro městské obyvatelstvo vytvořena** (k úpravě původní došlo již v roce 1991 – obtížná srovnatelnost..)

3 možnosti:

- 1) **Vycházet ze zákona o obcích** (128/2000 Sb.) – **městem je obec s 3 000. a více obyv.;** statut města uděluje předseda poslanecké sněmovny po vyjádření vlády
 - Městy byly i **menší obce**, které získaly statut před nabytím účinnosti tohoto zákona

(Jaké typy měst to byly/jsou?)

- Podle tohoto výkladu v roce 2001: **522 obcí se statutem města**, resp. městským úřadem
- Ty tvořily 8,3 % všech obcí v ČR, **stupeň urbanizace dosáhl 71 %**

2) Vycházet z **mezinárodních doporučení** a za města považovat všechny **obce s 2 000 a více obyvateli**

3) Vzhledem k tomu, že především **na Moravě existuje hodně velkých obcí**, které zcela jistě **nejsou městy**, považovat za města všechny obce s **5 000 a více obyvateli**

V období **1960-2001** lze pozorovat ve vývoji počtu obyvatel **ve městech dvě rozdílná období:**

- **Do roku 1991** docházelo k **výraznému nárůstu** počtu obyvatelstva **ve městech** (za 30 let téměř o $\frac{1}{4}$), v desetiletí **1991-01** se trend obrátil a došlo k **úbytku obyvatel ve městech** a nárůstu na venkově (o 1,4 %), což pokračovalo **silněji i v dalších letech**

(Proč to obrácení trendu?)

- Obecně **rostla nejrychleji okresní a krajská města**, nejpomaleji hl. m. Praha

- V období **1960-2001** přibylo ve městech přirozenou měnou a stěhováním více než **1,3 mil. obyv.**
- **Velikost měst se však zvětšovala** i v důsledku **integrací**, tedy připojováním dalších obcí
- Např. k **Praze** bylo **připojeno celkem 51 obcí** z okresů P-V a P-Z (**128 tis. obyv.**), k Brnu 9 obcí z okresu B-V (10 tis.), k Ostravě 11 obcí z okresů F-M, NJ, OP (20 tis.) a k Plzni 5 obcí z okresů P-S a P-J

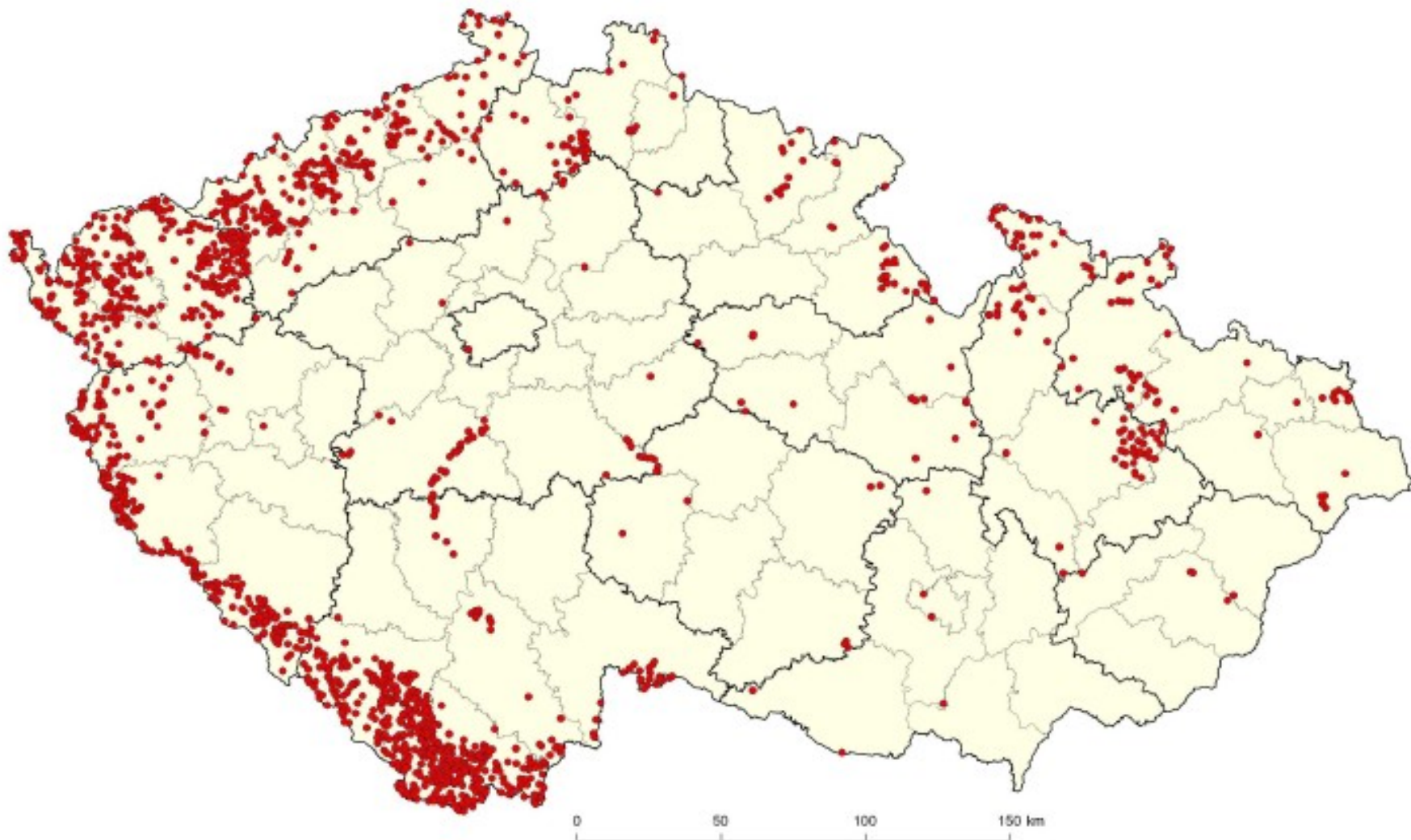
- **Připojování obcí se týkalo i menších měst,** pouze 145 měst ze souboru více než 500 měst žádnou obec nepřipojilo, ani se žádná neodpojila
- **U 17 měst došlo k dezintegraci,** tzn. oproti roku 1961 k odtržení některé části obce – většinou šlo o **menší města** s 2-5 tis. obyv., z těch větších: Neratovice, Hronov, Jablunkov..

Věděli byste, které je nejmenší město (statut) v ČR?

- Při sčítání 2011 měla u nás **1/3 měst méně než 3 tis. obyv.** (rozpor se zákonem o obcích)
- **Nejmenší města (statut):** Přebuz (74 obyv.), Loučná pod Klínovcem (91 obyv.), Boží Dar (196 obyv.)..., Andělská Hora (373 obyv.), krkonošské Pec pod Sněžkou (739) a Janské Lázně (818); dalších asi 100 měst mělo méně než 2 tis. obyv.
- **Nejmenší obce:** Březina (2 obyv., okres Vyškov)..., Vysoká Lhota (18 obyv., okres Pelhřimov)
- Necelou **polovinu měst tvoří nejmenší města do 5 tis. obyv.**, ale žije v nich pouze 12 % městského obyvatelstva

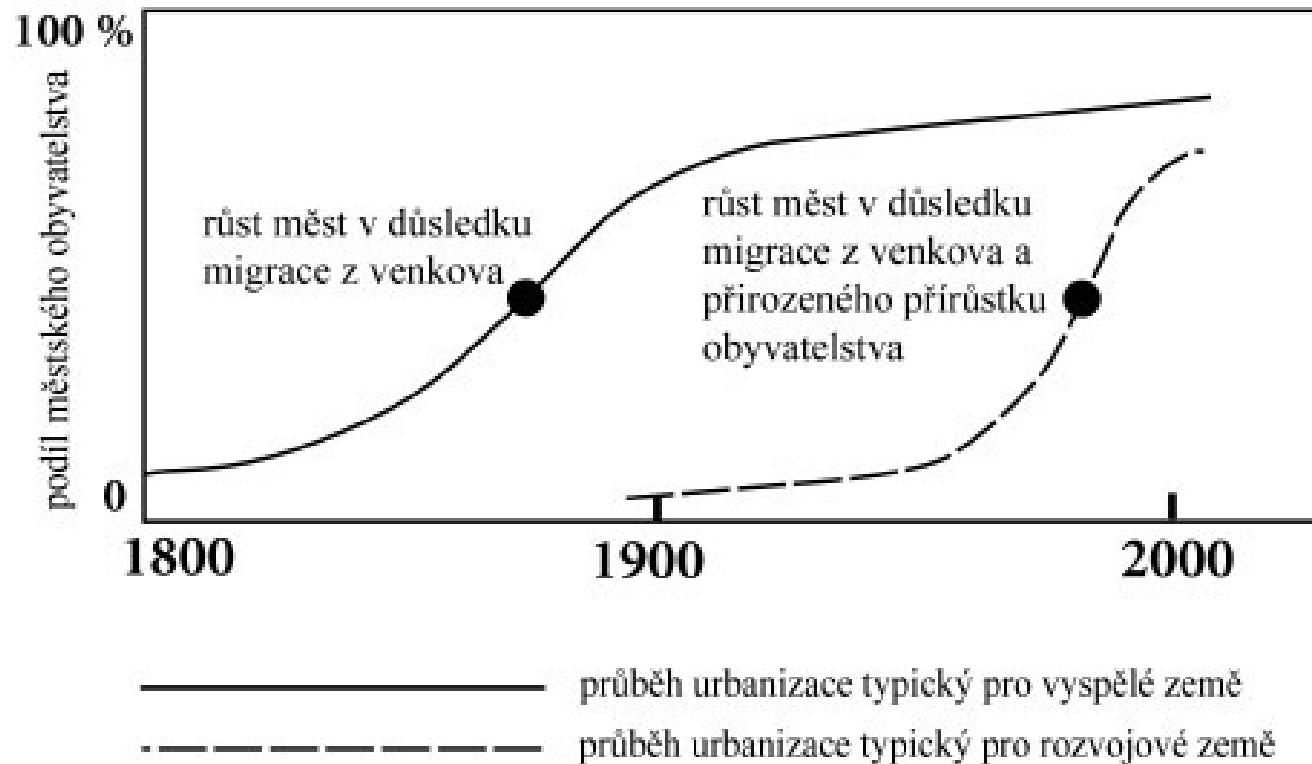
- v roce **2011** byl **podíl městského obyvatelstva 70 %**, což je mírný **pokles** oproti roku 2001 ***(jak je to možné?)***
- Statut města mělo téměř **600 obcí**, což je poměrně velký nárůst oproti roku 2001
- Na **1 obec připadá 1 680 obyvatel**, na **1 sídlo (část obce) 700 obyvatel**

Které kraje mají nejvyšší/nejnižší podíl městského obyvatelstva?



Co myslíte, co to je?

Další pojmy vztahující se k urbanizaci

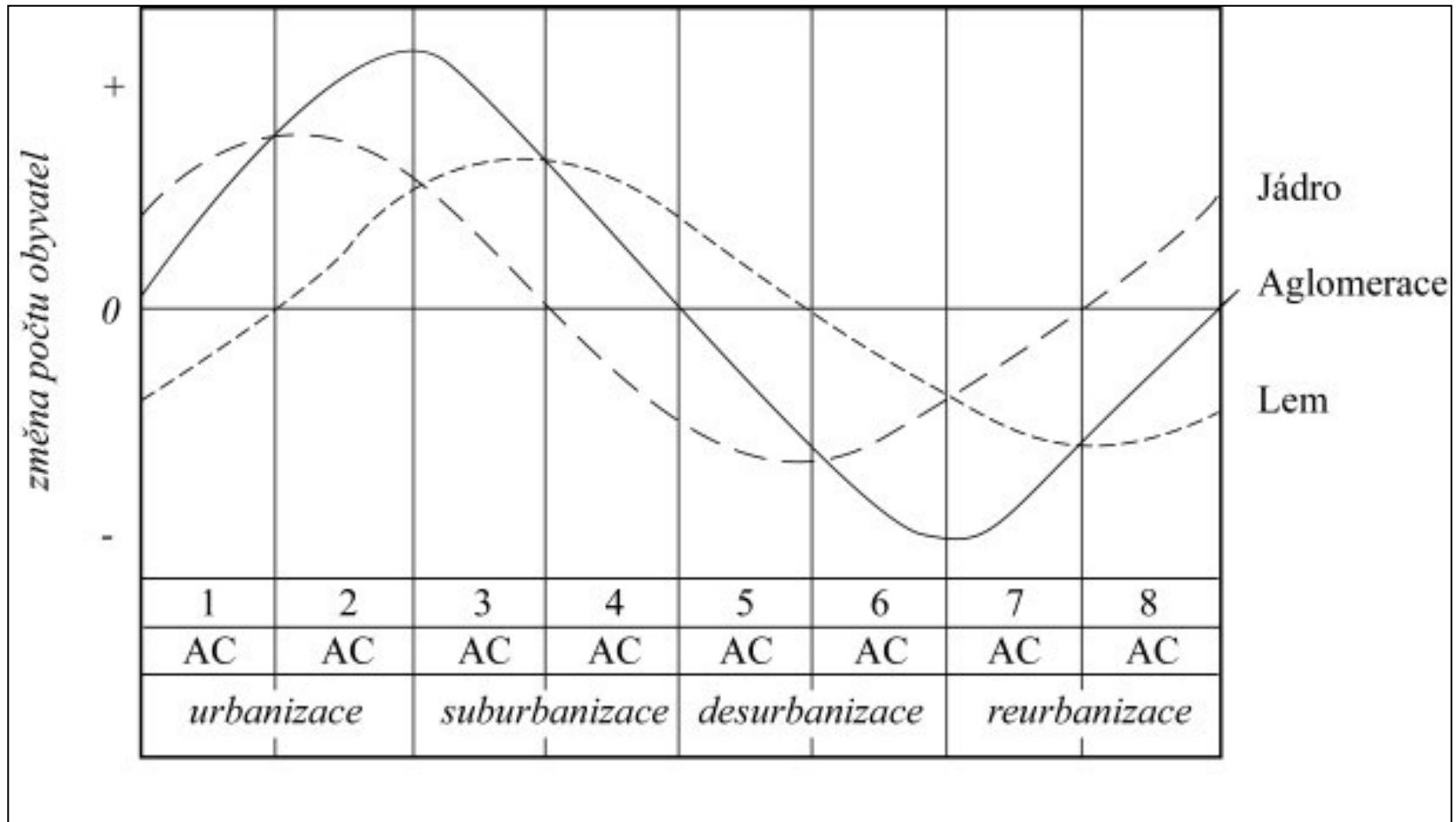


- **model „stádií městského vývoje“** rozlišuje **čtyři cyklické etapy** – *i)urbanizace, ii)suburbanizace, iii)de(s)urbanizace a iv)reurbanizace*
- **Urbanizací** je nazývána fáze koncentrace obyvatelstva v jádrovém městě, kdy **roste i městská aglomerace jako celek**
- **Suburbanizační fáze** je typická snížením dynamiky růstu či dokonce populačními ztrátami městského jádra a současným přílivem obyvatelstva do okrajových částí aglomerace; **aglomerace jako celek nicméně stále populačně roste**

- V průběhu **de(s)urbanizace** se dostává celá aglomerace, tj. jádrové město i jeho zázemí do stagnace či populační ztráty, **obyvatelstvo odchází mimo prostor městského regionu**
- Etapa **reurbanizace** pak znamená postupné oživování jádrového města a **vyrovnávání negativního populačního vývoje celé městské aglomerace**

(V jakém stádiu je dnes Česká republika?)

Model stádií městského vývoje



- Řadu procesů vytvářejících obsah současné urbanizace lze charakterizovat souhrnným pojmem ***metropolizace***
- ***Metropolizační procesy*** přetvářejí tradiční formu měst a městských areálů a dávají **vzniknout novým uspořádáním vztahů ve městech a jejich různě širokém zázemí**
- **Aglomerace, konurbace, megalopolis...**

(Vysvětlení, příklady z ČR?)

Sídelní aglomerace v současnosti

- Závazné **vymezení jakýchkoli aglomerací v ČR doposud nikdo nestanovil**, ani Český statistický úřad se této oblasti prakticky nevěnuje
- Český právní řád zatím učinil **vymezení aglomerací pro vybrané oblasti:**
 - 1) **působnosti veřejné správy**
 - 2) **a pro územní plány tzv. velkých územních celků** (*co to je?*)

Oblasti veřejné správy

- 1) Vymezení aglomerací a tzv. zón pro **účely sledování a řízení kvality ovzduší**
 - Byly stanoveny 3 aglomerace (Praha, Brno a Moravskoslezský kraj), zbytek států byl rozdělen do zón, jež odpovídají krajům
 - nejedná se o klasické aglomerace, Praha a Brno jen města, Moravskoslezský kraj celý.. zóny jsou spíše sídelní seskupení s určitým počtem obyvatel (350 tis.)

- 2) Vymezení aglomerací za **účelem hodnocení a snižování hluku**
 - Lepší vymezení aglomerací, jedná se o „urbanizovaná území městského charakteru s více než 100 tis. obyv. ..“
 - Dvě skupiny – do a nad 250 tis. obyv. (8 aglomerací)

Územní plány velkých územních celků

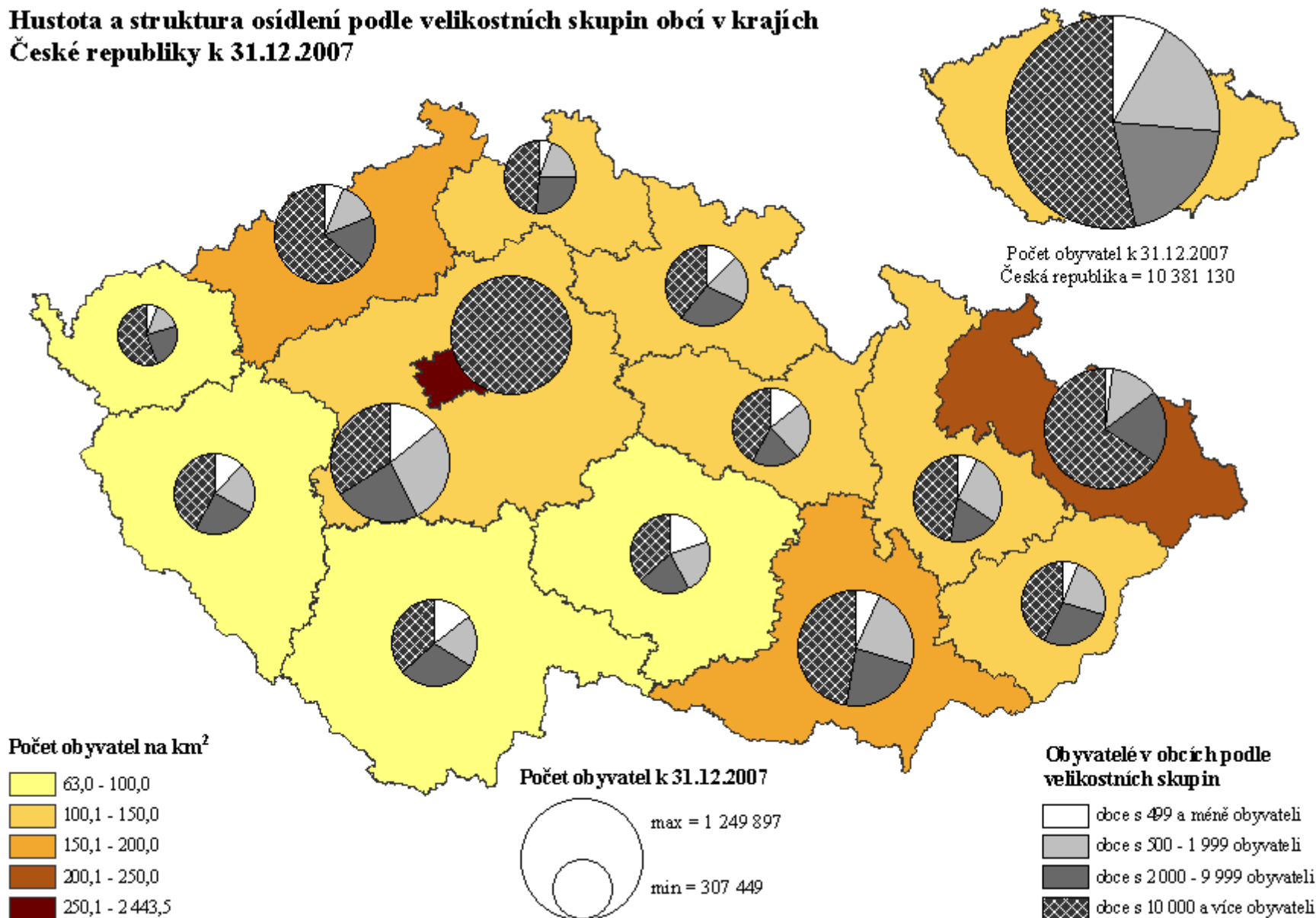
- Vláda ČR stanovila závazné **části velkých územních celků aglomerací** v případě:
 - Plzně (370 tis. obyv.)
 - Liberce (260 tis.)
 - Hradce Králové a Pardubic (430 tis.)
 - Brna (780 tis.)
 - Olomouce (470 tis.)
 - Zlína (440 tis.)
 - Ostravy (1,13 mil.)
- Různé vymezení aglomerací, nařízení již nemá platnost

Odlišnost struktury osídlení ve směru Z-V

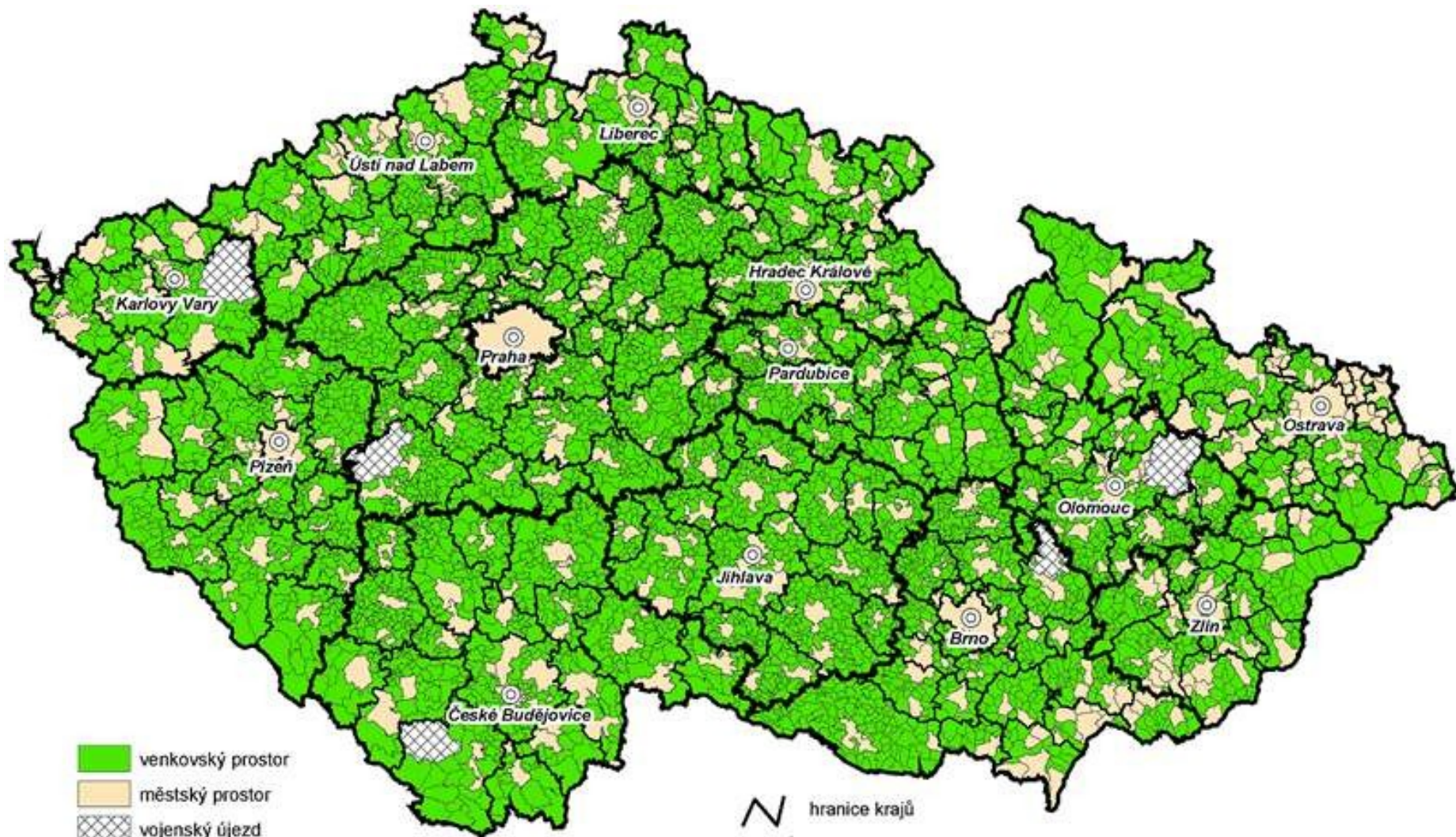
- V ČR je historicky dána **odlišná struktura osídlení mezi Z a V** republiky – na **Z jsou sídla i obce s menší rozlohou i menší počtem** obyvatel a směrem na východ tyto parametry rostou
- Z těchto predispozic pramení i jistá **nejednotnost při udělování statutu města**

- **v českých krajích a na Vysočině je počet měst zhruba stejně velký jako počet obcí s 2 tis. a více obyvateli**
- **v moravských krajích je naopak počet obcí s 2 tis. a více obyvateli min. o polovinu vyšší než počet měst**
- v krajích Plzeňském, Karlovarském, Libereckém a Vysočině je v podstatě každá obec nad 2 000 obyvatel městem, na druhé straně ve Zlínském a Moravskoslezském kraji má statut města jen asi polovina obcí nad 2 000 obyv.

Hustota a struktura osídlení podle velikostních skupin obcí v krajích České republiky k 31.12.2007



Městský vs. venkovský prostor



- venkovský prostor
- městský prostor
- vojenský újezd
- krajské město

- hranice krajů
- hranice správních obvodů obcí s rozšířenou působností (SO ORP)
- hranice obcí

- **Hustota zalidnění ČR (2013) je 133 obyv./km²**
- mezi kraji má nejvíce **Moravskoslezský (227)**, nejméně Jihočeský (63), mezi městy nejvíce **Praha (2,5 tis./km²)**, Brno (1,6 tis.), Ostrava (1,0 tis.) a Plzeň (700)

Velkoměsta v ČR (nad 100 tis. obyvatel):

- Praha (1,24 mil.), Brno (378 tis.), Ostrava (296 tis.), Plzeň (168 tis.)
- **od 1.1.2007 je změna ve vymezení městských okresů Ostrava-město a Plzeň-město a tedy i měst Ostrava a Plzeň!!**

Další velká města v ČR (2013):

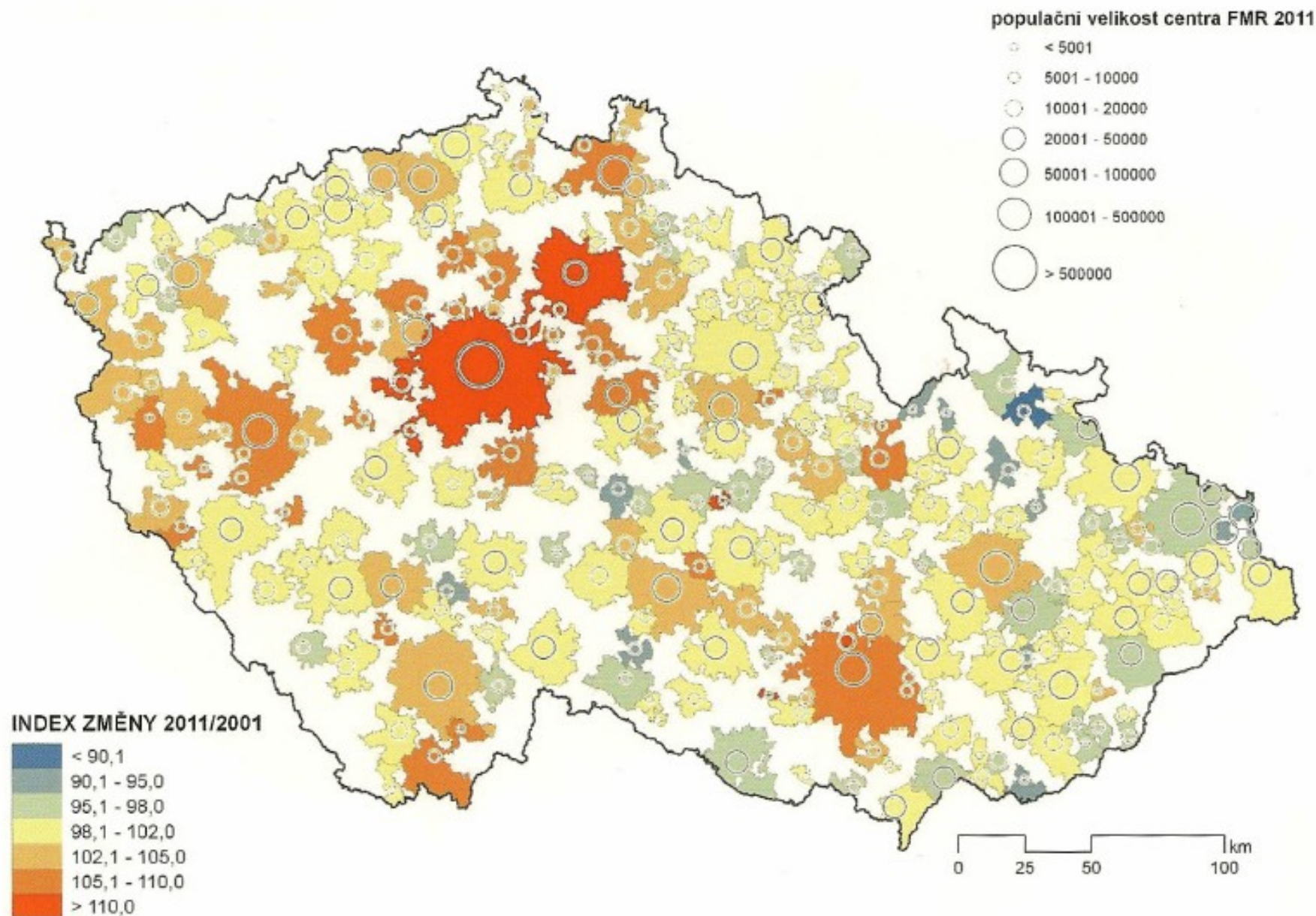
- Liberec (102,3 tis.)
- Olomouc (99,5 tis.)
- Ústí nad Labem (93,5 tis.)
- České Budějovice (93,3 tis.)
- Hradec Králové (92,9 tis.)
- Pardubice (89,4 tis.)
- Havířov (76,1 tis.)
- Zlín (75,3 tis.)
- Most (67,3 tis.)
- Karviná (56,8 tis.)
- Jihlava (50,5 tis.) a Karlovy Vary (49,9 tis.)

(Která okresní města v ČR mají menší počet obyvatel než jiné město v okrese?)

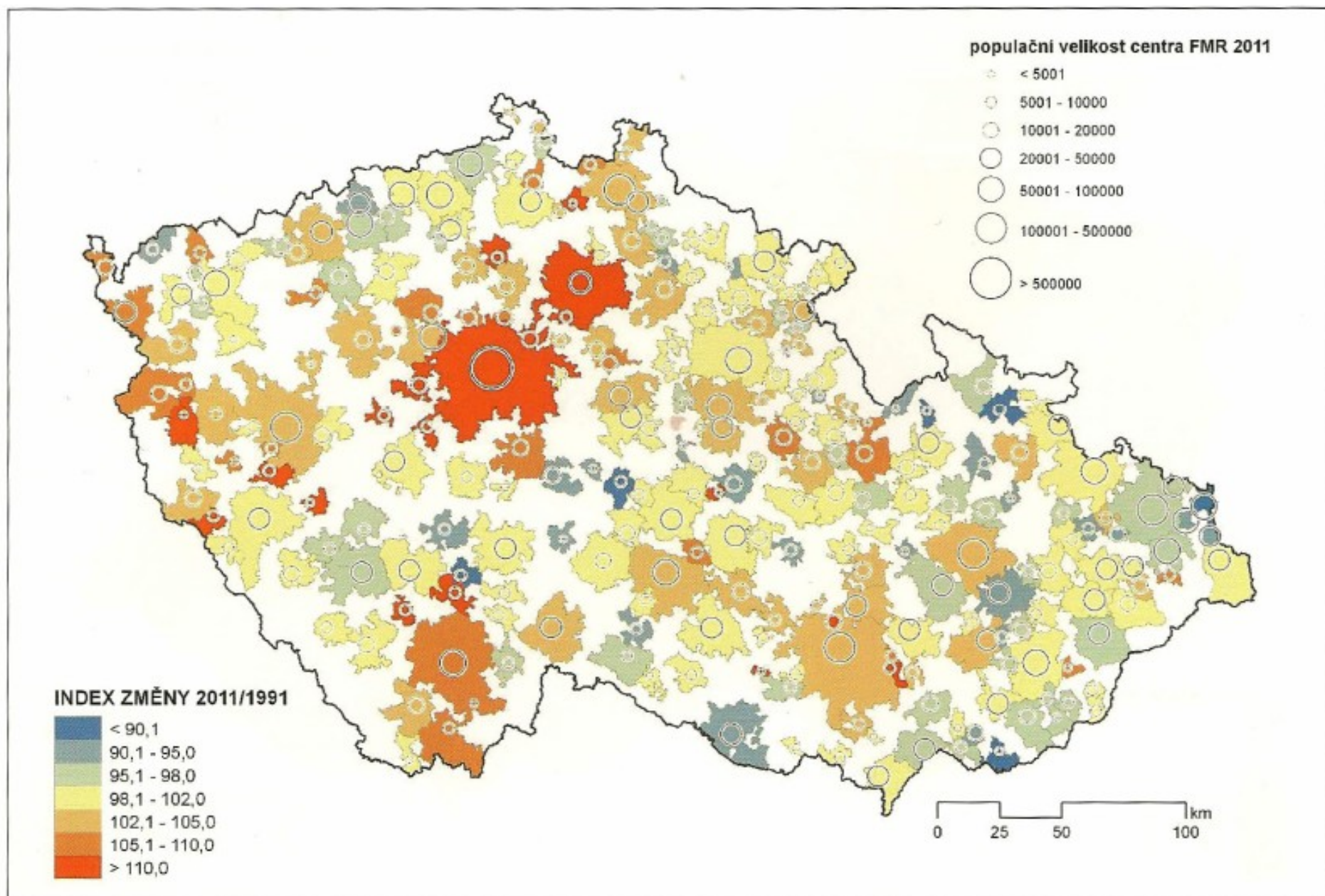
- Nejvýraznějším projevem současných sídelních procesů v ČR je ***suburbanizace***

- Residenční
- Komerční

(rozdíl?)



Obr. 6: Vývoj počtu obyvatel v městských regionech Česka 2001–2011



Obr. 7: Vývoj počtu obyvatel v městských regionech Česka 1991–2011

- **Okres Praha – východ v roce 2000: 94 010**
obyvatel
- **Okres Praha – východ v roce 2013: 159 765**
obyvatel

- **Okres Praha – západ v roce 2000: 80 239**
obyvatel
- **Okres Praha – západ v roce 2013: 131 206**
obyvatel

- **Okres Brno - venkov v roce 2000: 159 130**
obyvatel
- **Okres Brno - venkov v roce 2013: 210 729**
obyvatel

- **Obec Jesenice (okres Praha –
západ)**
- Počet obyvatel v roce **1991: 1 758**
- Počet obyvatel v roce **2012: 7 884**





JESENICKÝ KURÝR

Časopis obce
Jesenice u Prahy
SRPEN 2006

• Horní Jirčany • Jesenice • Kocanda • Osnice • Zdiměřice •



Zahájení nového školního roku v ZŠ a MŠ Jesenice – čtěte na str. 11



Téma měsíce:

Čtení pro děti

