

Data a fakta o neziskovém sektoru v ČR

Studie:	Vývoj a současný stav českých NNO v makroekonomických ukazatelích
Zadavatel:	Rada vlády pro nestátní neziskové organizace
Zpracovatel:	Zuzana Prouzová, Centrum pro výzkum neziskového sektoru, Katedra veřejné ekonomie, Ekonomicko-správní fakulta, Masarykova univerzita
Verze:	k 1. 3. 2015

Obsah

Úvod.....	3
1. Počet NNO	4
1.1. Počet NNO dle roku vzniku	4
1.2. Počet NNO dle sídla kraje.....	5
2. NNO v Satelitním účtu neziskových institucí.....	9
3. Lidé v neziskovém sektoru	11
3.1. Zaměstnanci v neziskovém sektoru.....	11
3.2. Dobrovolníci v neziskovém sektoru	15
4. Výstup organizací neziskového sektoru v ČR.....	16
4.1. Produkce.....	16
4.2. Podíl na HDP (HPH)	18
5. Problematika získávání objektivních údajů o výkonnosti a ekonomické struktuře NNO.....	19
6. Návrhy na opatření státu při získávání objektivních údajů o výkonnosti a ekonomické struktuře NNO.....	20
Zdroje:.....	21

Zkratky:

CZ-COPNI	Klasifikace služeb neziskových institucí sloužících domácnostem podle účelu
ČR	Česká republika
ČSÚ	Český statistický úřad
FTE	přepočten na plný pracovní úvazek
HDP	Hrubý domácí produkt
NH	Národní hospodářství
NISD	Institucionální sektor neziskové instituce sloužící domácnostem
RES	Registr ekonomických subjektů
RNU	Roční národní účty
RV NNO	Rada vlády pro nestátní neziskové organizace
S.15	Institucionální sektor neziskové instituce sloužící domácnostem
S.11	Institucionální sektor nefinančních podniků
S.12	Institucionální sektor finančních podniků
S.13	Institucionální sektor veřejných institucí
S.1	Národní hospodářství
SÚNI	Satelitní účet neziskových institucí

Úvod

Tato studie prezentuje dostupná strukturální a ekonomická data o českém neziskovém sektoru za roky 2005 až 2012. Vývoj před rokem 2005 prezentuje *Zprávu o stavu neziskového sektoru v ČR* (Vajdová, 2004), na kterou tato studie navazuje.

V České republice jsou nejčastěji prezentovány údaje o neziskovém sektoru ve třech vymezeních:

1. Vymezení používané Radou vlády pro nestátní neziskové organizace (RV NNO), obsahující vybrané právní formy (tzv. úzká definice – nestátní neziskové organizace, NNO) (viz Prouzová, Almani Tumová, 2015);
2. Vymezení používané v souvislosti s mezinárodním výzkumem Johns Hopkins University (tzv. strukturálně-operacionální definice) charakterizující soukromý neziskový sektor (*non-profit / non-for-profit sector*) jako soubor institucí existujících vně státních struktur, sloužící veřejným zájmům, vyznačujícím se pěti vlastnostmi/podmínkami, které musí organizace splnit, aby mohla být považována za neziskovou, přičemž je nutnost splnění všech pěti kritérií najednou, ať už v jakékoliv míře. Těmito znaky jsou: 1/ *organized* (institucionalizované); 2/ *private* (soukromé povahy); 3/ *non-profit distributing* (nerozdělující zisk); 4/ *self-governing* (samosprávné, nezávislé a autonomní); 5/ *voluntary* (dobrovolné). Jedná se o tzv. širokou definici – teoretické vymezení soukromého neziskového sektoru (Salamon a Anheier, 1997);
3. Vymezení používané Českým statistickým úřadem (ČSÚ) v rámci Satelitního účtu neziskových institucí (SÚNI), kde se využívá strukturálně-operacionální definice aplikovaná na realitu v České republice (ČSÚ, 2015b).

Poznámka ke zdrojům dat

V **první kapitole studie** budeme vycházet z údajů poskytnutých Registrem ekonomických subjektů (RES). Bude se jednat o údaje popisující strukturu neziskového sektoru podle právních forem, proto můžeme tuto kapitolu zaměřit na **úzké vymezení neziskového sektoru, tj. NNO**. Tyto údaje byly poskytnuty na vyžádání.

Ve druhé až páté kapitole studie bude primárním zdrojem dat Satelitní účet neziskových institucí (SÚNI), který je mezinárodně komparovatelný díky dodržení strukturálně-operacionální definice a který v sobě zahrnuje i údaje za NNO dle vymezení RV NNO. **Samotné sledování NNO v rámci SÚNI není proveditelné, proto údaje v těchto kapitolách prezentované budou za širší vymezení neziskového sektoru.** Za co vše jsou údaje uváděny, bude konkrétně vyčteno v poznámkách pod tabulkami a grafy. Údaje ze SÚNI jsou k 31. 1. 2015, kdy ČSÚ zveřejnil revidovanou časovou řadu za roky 2005 až 2012. Data za rok 2013 bude ČSÚ zveřejňovat v říjnu 2015.

Data a fakta o neziskovém sektoru v ČR

1. Počet NNO

Údaje prezentované v této kapitole vychází z Registru ekonomických subjektů (ČSÚ, 2015). Jsou zde uváděny informace pouze za NNO, tj. užší vymezení neziskových organizací podle RV NNO.

1.1. Počet NNO dle roku vzniku

Za NNO považuje RVNNO organizace právních forem sdružení a jejich organizační jednotky, známá jako občanská sdružení, dále účelová zařízení církví a náboženských společností, obecně prospěšné společnosti, nadace a nadační fondy (vymezení platné pro roky 2005 až 2013). Vývoj počtu právních forem NNO v letech 2005 až 2013 prezentuje tabulka č. 1, která udává stavy ke konci roku.

Tabulka č. 1:

Vývoj počtu NNO v letech 2005 – 2013

Rok	Nadace	Nadační fondy	Obecně prospěšné společnosti	Sdružení**	Církevní právnické osoby*	Organizační jednotky sdružení**
2005	293	998	1 208	55 473	4 647	33 355
2006	302	1 042	1 369	58 915	4 503	30 749
2007	302	1 100	1 543	62 370	4 487	31 230
2008	379	1 157	1 721	66 079	4 439	31 629
2009	413	1 229	1 870	69 154	4 358	32 272
2010	477	1 280	2 031	72 620	4 362	32 696
2011	487	1 358	2 208	76 126	4 376	33 599
2012	493	1 400	2 409	79 462	4 373	34 656
2013	532	1 430	2 685	84 430	4 172	34 536

* účelová zařízení církví a náboženských skupin tvoří cca 5 % církevních organizací. Účelová zařízení církví nejsou samostatně sledována.

** obsahují i odborové organizace, neboť mají stejnou právní formu, RV NNO je za NNO nepovažuje

Zdroj: autorka, čerpáno z RES (ČSÚ, 2015)

Nejpočetnější NNO jsou občanská sdružení. Jejich počet každoročně roste v jednotkách tisíců. Protože dle legislativy platné do konce roku 2013 neměli sdružení a jejich organizační jednotky povinnost odhlásit se po ukončení existence z registru Ministerstva vnitra, vzniká tak nadsazený údaj, podle některých odhadů o třetinu až polovinu.

Tabulka č. 2:
Počty organizací dle právní formy v roce 2014

Právní forma	
Užší vymezení neziskového sektoru	
Nadace	530
Nadační fondy	1 538
Obecně prospěšné společnosti	3 045
Spolky (dříve sdružení)	87 787
Církevní právnické osoby	4 158
Přidružené spolky (dříve organizační jednotky sdružení)	27 957
Širší vymezení	
Školské právnické osoby	245
Politické strany a hnutí	244
Stavovská organizace - profesní komora	111
Komora (s výjimkou profesních komor)	244
Zájmové sdružení právnických osob	1 500
Honební společenstvo	4 241
Nové právní formy od 1. 1. 2014	
Ústavy	167
Organizační složka zahraničního nadačního fondu	2
Organizační složka zahraniční nadace	2
Odborová organizace a organizace zaměstnavatelů	749
Zvláštní org. pro zastoupení českých zájmů v mezinárodních nevládních organizacích	16
Organizační jednotka odborové organizace a organizace zaměstnavatelů	6 034
Org. jed. zvláštní org. pro zastoupení českých zájmů v mez. nevládních organizacích	0
Zahraniční spolek	0
Mezinárodní odborová organizace	0
Mezinárodní organizace zaměstnavatelů	0
Zahraniční pobočný spolek	0
Pobočná mezinárodní odborová organizace	0
Pobočná mezinárodní organizace zaměstnavatelů	0

Zdroj: autorka, čerpáno z RES (ČSÚ, 2015)

V roce 2014 fungovalo již 167 ústavů. Nově jsou od roku 2014 samostatně uváděny odbory a jejich organizační jednotky, které do roku 2013 legislativně i pro statistické šetření spadali do sdružení a jejich organizačních jednotek.

1.2. Počet NNO dle sídla kraje

Počet NNO můžeme také srovnávat podle jednotlivých krajů. Při přepočtu NNO na 100 000 obyvatel, většina krajů má asi 1 000 až 1 200 nestátních neziskových organizací na 100 000 obyvatel. Z toho na jedné straně vyčnívá Praha a Středočeský kraj, kde je organizací výrazně více

a na druhé straně Moravskoslezský kraj, který má organizací výrazně méně. Vysoký počet NNO sídlících v Hlavním městě Praze může být způsoben vyšší koncentrací celorepublikových a nadregionálních NNO v hlavním městě České republiky a vyšší koncentrací zdrojů na projekty s celorepublikovým dosahem než v případě jiných krajů.

Tabulka č. 3

Počet NNO v krajích v roce 2012

Kraj	Nadace	Nadační fondy	Obecně prospěšné společnosti	Sdružení	Církevní právnické osoby	Organizační jednotky sdružení	Index na 100 tis. ob.
CZ010 hl. m. Praha	238	495	760	16 123	350	2 514	1 643
CZ020 Středočeský kraj	34	74	241	9 632	374	4 493	1 149
CZ031 Jihočeský kraj	21	93	191	5 548	395	2 946	1 444
CZ032 Plzeňský kraj	20	39	93	4 278	177	2 428	1 228
CZ041 Karlovarský kraj	13	19	75	2 273	91	915	1 122
CZ042 Ústecký kraj	19	38	168	5 774	348	2 573	1 079
CZ051 Liberecký kraj	20	21	102	3 338	224	1 587	1 207
CZ052 Královéhradecký kraj	14	84	112	4 224	208	2 212	1 240
CZ053 Pardubický kraj	12	49	100	3 814	221	2 038	1 207
CZ063 Kraj Vysočina	7	41	83	3 538	291	2 383	1 241
CZ064 Jihomoravský kraj	49	164	274	9 270	536	3 480	1 179
CZ071 Olomoucký kraj	28	68	128	4 690	365	2 074	1 153
CZ072 Zlínský kraj	20	98	119	3 952	257	1 802	1 063
CZ080 Moravskoslezský kraj	25	97	198	7 004	484	3 266	903
Celkem	520	1 380	2 644	83 458	4 321	34 712	1 643

Zdroj: autorka, čerpáno z RES (ČSÚ, 2015)

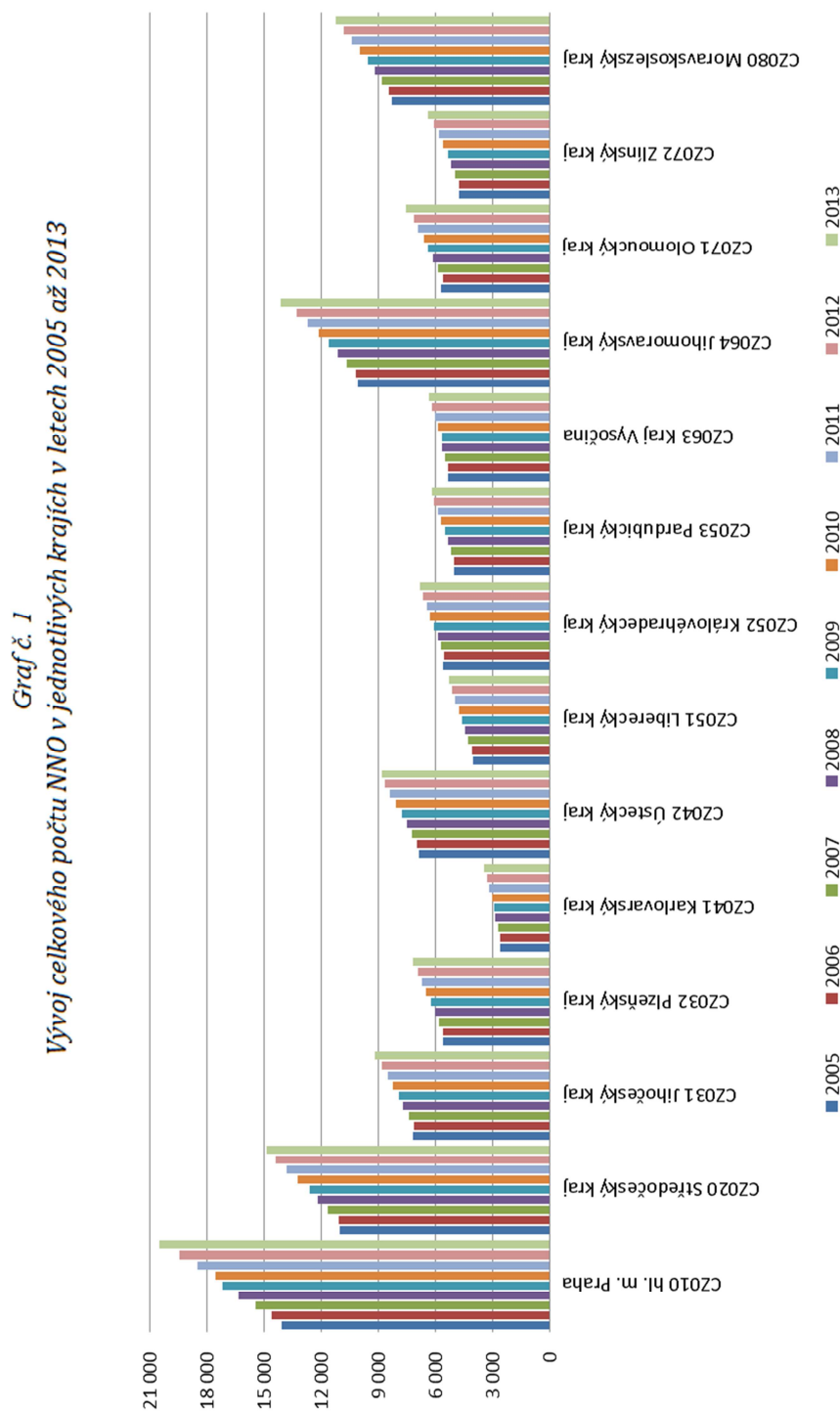
Tabulka č. 4

Počet NNO v krajích v roce 2013

Kraj	Nadace	Nadační fondy	Obecně prospěšné společnosti	Sdružení	Církevní právnické osoby	Organizační jednotky sdružení	Index na 100 tis. ob.
CZ010 hl. m. Praha	242	517	745	16 160	347	2 489	1 649
CZ020 Středočeský kraj	33	81	245	9 660	351	4 470	1 139
CZ031 Jihočeský kraj	20	94	199	5 570	386	2 912	1 442
CZ032 Plzeňský kraj	20	39	94	4 375	170	2 487	1 253
CZ041 Karlovarský kraj	14	21	73	2 301	82	918	1 135
CZ042 Ústecký kraj	21	37	164	5 784	335	2 473	1 068
CZ051 Liberecký kraj	21	23	111	3 369	219	1 540	1 204
CZ052 Královéhradecký kraj	14	86	118	4 236	197	2 169	1 236
CZ053 Pardubický kraj	11	51	106	3 802	216	1 994	1 198
CZ063 Kraj Vysočina	9	43	94	3 542	284	2 369	1 243
CZ064 Jihomoravský kraj	51	167	273	9 541	522	3 546	1 205
CZ071 Olomoucký kraj	29	69	136	4 871	356	2 070	1 183
CZ072 Zlínský kraj	20	100	123	4 042	250	1 836	1 087
CZ080 Moravskoslezský kraj	27	102	204	7 177	457	3 263	919
Celkem	532	1 430	2 685	84 430	4 172	34 536	1 649

Zdroj: autorka, čerpáno z RES (ČSÚ, 2015)

Vývoj NNO v jednotlivých krajích prezentuje graf č. 1. Graf zobrazuje stabilní vývoj v jednotlivých krajích.



Zdroj: autor/ka, čerpáno z RES (ČSÚ, 2015)

Tabulka č. 5

Počet vybraných právních forem v krajích v roce 2014

Kraj	Nadace	Nadační fondy	Obecně prospěšné společnosti	Spolky	Církevní právnické osoby	Pobočné spolky	Ústavy
CZ010 hl. m. Praha	240	563	877	16 738	345	1 737	66
CZ020 Středočeský kraj	32	87	277	10 033	354	3 800	25
CZ031 Jihočeský kraj	23	95	218	5 802	385	2 437	8
CZ032 Plzeňský kraj	20	43	104	4 527	169	2 068	5
CZ041 Karlovarský kraj	13	24	86	2 353	77	671	3
CZ042 Ústecký kraj	20	43	178	5 953	334	1 903	3
CZ051 Liberecký kraj	20	30	125	3 485	220	1 171	8
CZ052 Královéhradecký kraj	14	88	139	4 440	198	1 720	8
CZ053 Pardubický kraj	11	52	116	3 981	213	1 634	8
CZ063 Kraj Vysočina	10	46	96	3 674	287	2 008	1
CZ064 Jihomoravský kraj	52	180	302	10 007	520	2 903	13
CZ071 Olomoucký kraj	29	72	145	5 059	353	1 689	5
CZ072 Zlínský kraj	19	103	141	4 206	250	1 580	3
CZ080 Moravskoslezský kraj	27	112	241	7 529	453	2 636	11
Celkem	530	1 538	3 045	87 787	4 158	27 957	167

Zdroj: autorka, čerpáno z RES (ČSÚ, 2015)

Ústavy jsou především ve Středočeském kraji a v hl. m. Praze. V případě sdružení a organizačních jednotek sdružení, které byly občanských zákonem přetransformovány na spolky a pobočné spolky, k výrazným změnám v počtu organizací nedošlo. V roce 2013 došlo ke zvýšení počtu obecně prospěšných společností na 3 045. Tento počet se již nebude zvyšovat, neboť od 1. 1. 2014 již nemohou vznikat organizace s právní formou obecně prospěšných společností.

2. NNO v Satelitním účtu neziskových institucí

Makroekonomické údaje, či jiné globální údaje o NNO nejsou dostupné. Údaje prezentované ve třetí a čtvrté kapitole jsou uváděny za nejbližší možné vymezení a to za neziskové instituce ve vybraných institucionálních sektorech, které poskytuje Satelitní účet neziskových institucí (SÚNI).

Tabulka č. 6 ukazuje zastoupení jednotlivých právních forem v Satelitním účtu neziskových institucí.

Tabulka č. 6

Počet neziskových institucí zahrnutých do satelitního účtu podle právní formy za rok 2012

Právní formy	V SÚNI			Celkem v S.1
	Počty org. v S.11 a S.12	Počty org. v S.13	Počty org. v S.15	
Nadace	:	:	444	444
Nadační fondy	:	:	1 245	1 245
Obecně prospěšné společnosti	123	:	2 027	2 150
Veřejné vysoké školy	:	26	:	26
Školské právnické osoby	:	:	189	189
Sdružení	193	:	73 267	73 460
Politické strany a politická hnutí	:	:	153	153
Církevní právnické osoby	:	:	4 286	4 286
Organizační jednotky sdružení	33	:	30 908	30 941
Komory	:	:	20	20
Profesní komory	201	:	:	201
Zájmová sdružení právnických osob	179	3	875	1 057
Honební společenstva	:	:	4 203	4 203
Celkem	729	29	117 617	118 375

Zdroj: SÚNI - tab. SA000110 k 31. 1. 2015 (ČSÚ, 2015a)

Pro lepší představivost kolik procent tvoří NNO v neziskových institucí prezentuje následující tabulka. Z tabulky č. 7 lze vidět **výskyt NNO v institucionálním sektoru neziskové instituce sloužící domácnostem NISD (S.15) se 79 % zastoupením NNO dle počtu organizací, a v institucionálním sektoru nefinančních (S.11) a finančních (S.12) podniků se 49 % zastoupením NNO podle počtu organizací.**

Tabulka č. 7

Podíl NNO v Satelitním účtu neziskových institucí podle počtu organizací

Právní formy	NNO v SÚNI			NNO v S.1 celkem
	NNO v S.11 a S.12	NNO v S.13	NNO v S.15	
Nadace	-	-	444 (100 %)	444(100 %)
Nadační fondy	-	-	1 245 (100 %)	1 245 (100 %)
Obecně prospěšné společnosti	123 (100%)	-	2 027 (100 %)	2 150 (100 %)
Veřejné vysoké školy	-	0 (0 %)	-	0 (0 %)
Školské právnické osoby	-	-	0 (0 %)	0 (0 %)
Sdružení	144 (75 %)	-	68 871(94 %)	69 015 (94 %)
Politické strany a politická hnutí	-	-	0 (0 %)	0 (0 %)
Církevní právnické osoby	-	-	214 (5 %)	214 (5 %)
Organizační jednotky sdružení	24 (71 %)	-	24 108 (78 %)	24 132 (78 %)
Komory	-	-	0 (0 %)	0 (0 %)
Profesní komory	0 (0 %)	-	-	0 (0 %)
Zájmová sdružení právnických osob	0 (0 %)	0 (0 %)	0 (0 %)	0 (0 %)
Honební společenstva	-	-	0 (0 %)	0 (0 %)
Celkem	291 (49 %)	0 (0 %)	96 909 (79 %)	97 200 (79 %)

Zdroj: autor

Pro potřeby této studie dále neprezentujeme údaje za neziskové instituce v institucionálním sektoru veřejných institucí S.13, ve kterých jsou převážně veřejné vysoké školy a žádné NNO.

Ve třetí a čtvrté kapitole budou údaje prezentovány:

- zvlášť za neziskové instituce v institucionálním sektoru NISD (S.15);
- zvlášť za neziskové instituce v institucionálním sektoru nefinančních (S.11) a finančních (S.12) podniků;
- a celkem za neziskové instituce v S.11, S.12 a S.15.

3. Lidé v neziskovém sektoru

3.1. Zaměstnanci v neziskovém sektoru

V neziskovém sektoru v roce 2012 pracovalo přes 54,2 tisíc zaměstnanců FTE (tj. počet zaměstnanců přepočtený na plný pracovní úvazek), předchozí roky prezentuje tabulka č. 8. Graf č. 2 znázorňuje vývoj průměrné hrubé měsíční mzdy.

Tabulka č. 8

Vývoj počtu zaměstnanců v neziskovém sektoru v letech 2005 až 2012

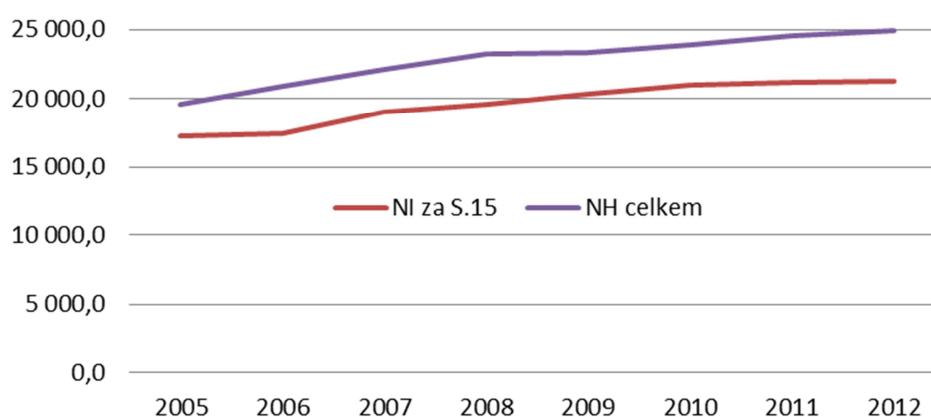
Rok	Počet zaměstnanců FTE za NI v S.11 a S.12	Počet zaměstnanců FTE NI v S.15	Počet zaměstnanců FTE celkem (NI v S.11,S.12, S.15)
2005	4 269	37 358	41 627
2006	4 570	39 655	44 225
2007	4 015	44 682	48 697
2008	4 512	45 841	50 353
2009	5 456	45 862	51 318
2010	5 499	47 498	52 997
2011	5 635	47 960	53 595
2012	5 705	48 521	54 226

Zdroj: autorka, čerpáno ze SÚNI k 31. 1. 2015 (ČSÚ, 2015a)

Pozn. údaje za neziskové instituce v institucionálních sektorech S.11, S.12 a S.15, tj. nadace, nadační fondy, obecně prospěšné společnosti, školské právnické osoby, sdružení, jejich org. jednotky, politické strany a hnutí, církevní organizace, komory a profesní komory, zájmová sdružení právnických osob a honební společenstva.

Graf č. 2:

Vývoj průměrné hrubé měsíční mzdy dle národního účetnictví v letech 2005 až 2012



Zdroj: autorka, čerpáno ze SÚNI k 31. 1. 2015 (ČSÚ, 2015a) a RNU k 31. 1. 2015 (ČSÚ, 2015c)

Pozn. údaje pouze za neziskové instituce v institucionální sektoru S.15, tj. všechny nadace a nadační fondy, dále cca 94 % obecně prospěšných společností, všechny školské právnické osoby, téměř všechna sdružení a jejich organizační jednotky (cca 99 %), všechny politické strany a hnutí, církevní organizace, komory a honební společenstva a cca 82 % zájmové sdružení právnických osob.

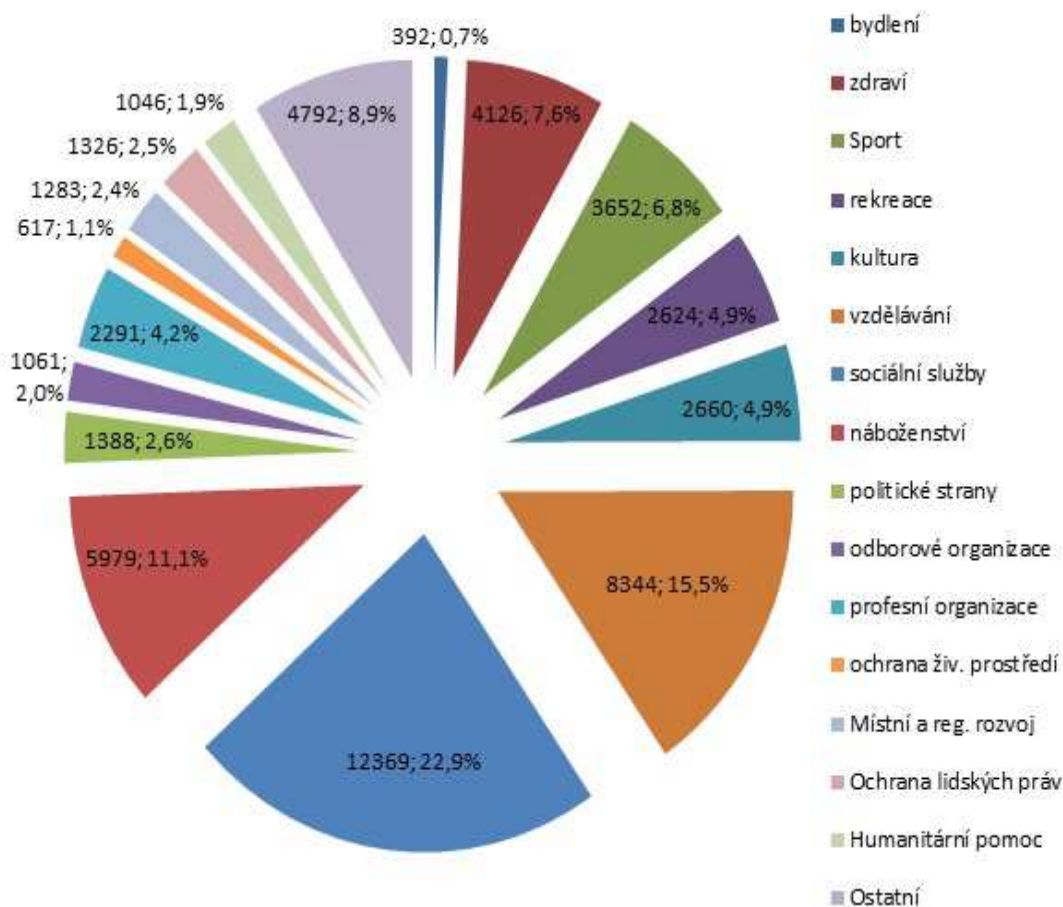
Pozn. 2: Průměrná hrubá měsíční mzda představuje podíl mezd bez ostatních osobních nákladů připadající na jednoho zaměstnance evidenčního počtu za měsíc. Do mezd se zahrnují základní mzdy a platy, příplatky a doplatky ke mzdě nebo platu, odměny, náhrady mezd a platů, odměny za pracovní pohotovost a jiné složky mzdy nebo platu, které byly v daném období zaměstnancům zúčtovány k výplatě. Nezahrnují se náhrady mzdy nebo platu za dobu trvání dočasné pracovní neschopnosti nebo karantény placené zaměstnavatelem.

Z grafu č. 2 lze vidět, že průměrná hrubá měsíční mzda zaměstnanců institucionálního sektoru neziskové instituce sloužící domácnostem (NISD, S.15) je o 2,5 až 3,5 tisíce nižší než je průměrná měsíční mzda v národním hospodářství ČR. V roce 2005 činila průměrná hrubá měsíční mzda zaměstnance NISD 17 227,5 Kč (tj. o 2 351,7 Kč méně než průměrná měsíční hrubá mzda národního hospodářství ČR) a v roce 2012 činila průměrná hrubá měsíční mzda zaměstnance NISD 21 245,1 Kč (tj. o 3 686,5 Kč méně než v národním hospodářství ČR).

SÚNI za rok 2012 nově prezentuje údaje o českém neziskovém sektoru i v odvětvovém členění Klasifikace služeb neziskových institucí sloužících domácnostem podle účelu (CZ-COPNI).

Graf č. 3:

Struktura zaměstnanosti českého neziskového sektoru dle odvětví (CZ-COPNI) v roce 2012



Zdroj: autorka, čerpáno ze SÚNI k 31. 1. 2015 (ČSÚ, 2015a)

Pozn. údaje za neziskové instituce v institucionálních sektorech S.11, S.12 a S.15, tj. nadace, nadační fondy, obecně prospěšné společnosti, školské právnické osoby, sdružení, jejich org. jednotky, politické strany a hnutí, církevní organizace, komory a profesní komory, zájmová sdružení právnických osob a honební společenstva.

Podrobnější strukturu zaměstnanosti podle klasifikace CZ-COPNI ukazuje následující tabulka.

Tabulka č. 9:

Struktura zaměstnanosti českého neziskového sektoru v roce 2012 dle CZ-COPNI

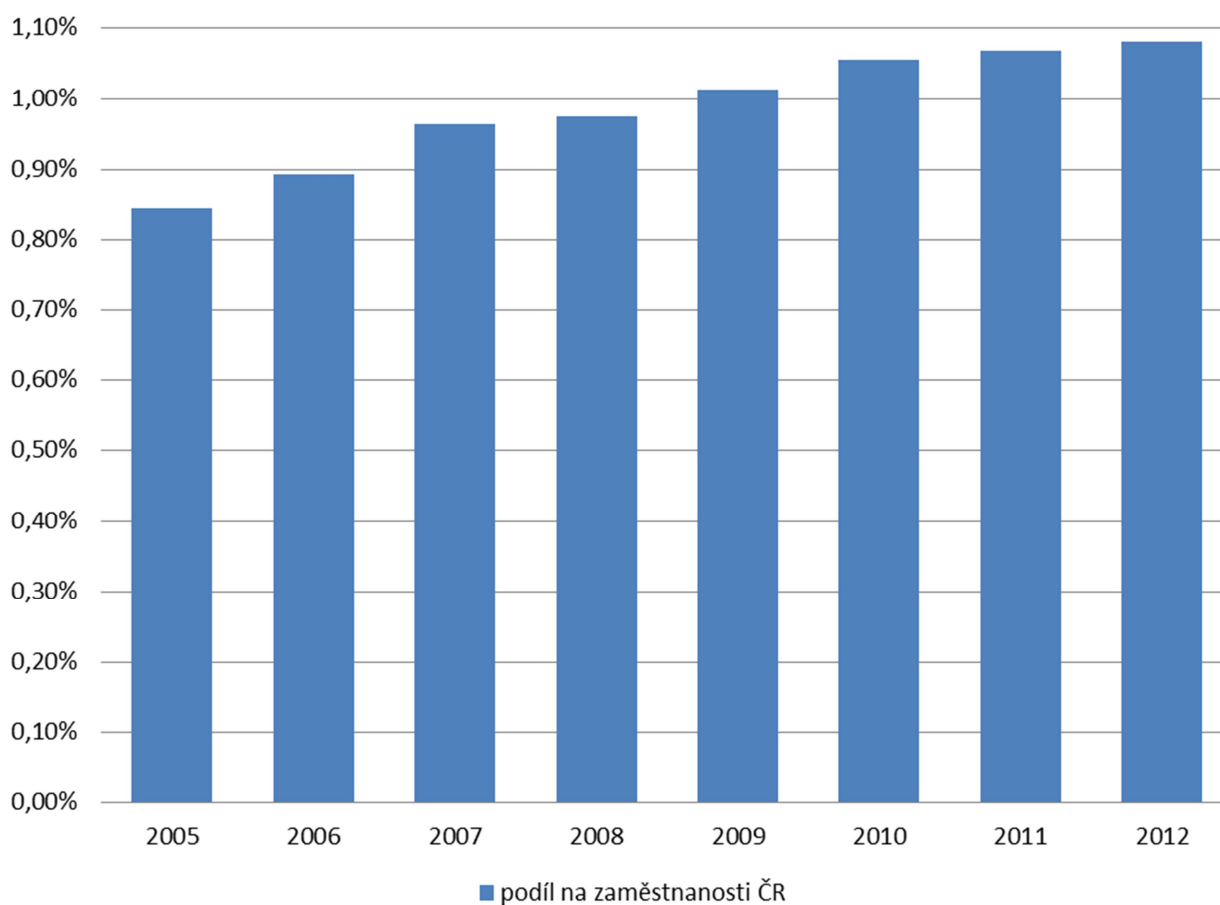
Odvětví (CZ-COPNI)	Počet zaměstnanců FTE celkem (NI v S.11, S.12, S.15)
1 BYDLENÍ	392
2 ZDRAVÍ	4 126
3 REKREACE A KULTURA	8 936
3.1 Rekreační a sportovní služby	6 276
z toho 03.1.1 Sportovní služby	3 652
03.1.3 Podpora zájmových činností	2 045
3.2 Kulturní služby	2 660
4 VZDĚLÁVÁNÍ	8 344
4.1 Preprimární a primární vzdělávání	1 042
4.2 Sekundární vzdělávání	3 134
4.3 Postsekundární vzdělávání nižší než terciární	108
4.4 Terciární vzdělávání	1 689
4.5 Vzdělávání nedefinované podle úrovně	498
4.6 Výzkum a vývoj v oblasti vzdělávání	123
4.7 Ostatní vzdělávací služby	1 750
5 SOCIÁLNÍ PÉČE	12 369
5.1 Služby sociální péče	12 359
z toho 05.1.1 Sociální péče s ubytováním	6 108
05.1.2 Sociální péče bez ubytování	6 251
5.2 Výzkum a vývoj v oblasti sociální péče	10
6 NÁBOŽENSTVÍ	5 979
7 POLITICKÉ STRANY, ODBOROVÉ A PROFESNÍ ORGANIZACE	4 740
7.1 Služby politických stran	1 388
7.2 Služby odborových organizací	1 061
7.3 Služby profesních organizací	2 291
8 OCHRANA ŽIVOTNÍHO PROSTŘEDÍ	617
8.1 Služby ochrany životního prostředí	575
8.2 Výzkum a vývoj v oblasti ochrany životního prostředí	42
9 SLUŽBY JINDE NEUVEDENÉ	8 723
9.1 Ostatní služby	8 447
z toho 09.1.2 Místní a regionální rozvoj	1 283
09.1.3 Ochrana lidských práv	1 326
09.1.5 Humanitární pomoc jiným zemím	1 046
9.2 Výzkum a vývoj v oblasti služeb jinde neuvedených	276
CELKEM	54 226

Zdroj: autorka, čerpáno ze SÚNI k 31. 1. 2015 (ČSÚ, 2015a)

Pozn. údaje za neziskové instituce v institucionálních sektorech S.11, S.12 a S.15, tj. nadace, nadační fondy, obecně prospěšné společnosti, školské právnické osoby, sdružení, jejich org. jednotky, politické strany a hnutí, církevní organizace, komory a profesní komory, zájmová sdružení právnických osob a honební společenstva.

Český neziskový sektor zaměstnával 0,84 % zaměstnanců v roce 2005 a v roce 2012 dosáhl jeho podíl na zaměstnanosti výše 1,08 %. Vývoj v letech 2005 až 2012 znázorňuje graf č. 4.

Graf č. 4:
Vývoj podílu na celkové zaměstnanosti České republiky



Zdroj: autorka, čerpáno ze SÚNI k 31. 1. 2015 (ČSÚ, 2015a) a RNU k 31. 1. 2015 (ČSÚ, 2015c)

Pozn. údaje za neziskové instituce v institucionálních sektorech S.11, S.12 a S.15, tj. nadace, nadační fondy, obecně prospěšné společnosti, školské právnické osoby, sdružení, jejich org. jednotky, politické strany a hnutí, církevní organizace, komory a profesní komory, zájmová sdružení právnických osob a honební společenstva.

3.2. Dobrovolníci v neziskovém sektoru

Pod pojmem dobrovolník je zde uvažována taková osoba, která není pro danou dobrovolně vykonávanou činnost v pracovním poměru k ekonomickému subjektu a svoji činnost vykonává bez peněžní či jiné odměny nebo právního nároku (vč. nároku vyplývajícího z povinností členů dle stanov nebo jiných usnesení ekonomického subjektu). Dobrovolnými pracovníky mohou být jak dobrovolníci, odvádějící ekonomickému subjektu práci dle zákona č. 198/2002 Sb., o dobrovolnické službě, tak další osoby vykonávající práci v organizaci bez nároku na odměnu (nehonorovaní členové správních a kontrolních orgánů, členové ekonomického subjektu a ostatní osoby).

Ze zdrojových dat nelze zjistit počet obyvatel České republiky, kteří pro neziskové instituce vykonávají dobrovolnou práci, neboť jeden člověk může vykonávat dobrovolnou práci pro vícero neziskových institucí a data o počtu dobrovolníků jsou sbírána u neziskových institucí. Proto počet dobrovolníků v tabulce je uváděn jako přepočtený počet fyzických osob na základě počtu odpracovaných hodin dobrovolníky.

Pro neziskové instituce bylo v roce 2012 odpracováno 44 mil. hodin práce bez odměny nebo jiného právního nároku. Ekonomická hodnota dobrovolné práce za neziskové instituce v roce 2012 (navýšila výkon České republiky) dosahuje více než 5,5 mld. Kč.

Tabulka č. 10:

Vývoj počtu dobrovolníků v ČR a ocenění dobrovolné práce

Rok	přepočtený počet dobrovolníků celkem (NI v S.11,S.12,S.15)	počet hodin odpracovaných dobrovolníky celkem (NI v S.11,S.12,S.15)	oceněná dobrovolnická práce celkem (NI v S.11,S.12,S.15) v mil. Kč	medián mezd ČR v Kč
2005	36 138	62 988 539	6 236	99,00
2006	28 045	48 884 067	5 177	105,91
2007	47 776	83 225 489	9 429	113,29
2008	27 255	47 205 654	5 666	120,02
2009	27 144	47 177 188	5 769	122,29
2010	25 039	44 320 933	5 516	124,46
2011	25 983	45 185 506	5 671	125,51
2012	25 964	44 866 218	5 671	126,39

Zdroj: autorka, čerpáno ze SÚNI k 31. 1. 2015 (ČSÚ, 2015a)

Pozn. údaje za neziskové instituce v institucionálních sektorech S.11, S.12 a S.15, tj. nadace, nadační fondy, obecně prospěšné společnosti, školské právnické osoby, sdružení, jejich org. jednotky, politické strany a hnutí, církevní organizace, komory a profesní komory, zájmová sdružení právnických osob a honební společenstva.

4. Výstup organizací neziskového sektoru v ČR

4.1. Produkce

V roce 2012 český neziskový sektor vyprodukoval přes 56 mld. Kč a to v následujícím složení:

Tabulka č. 10:

Struktura produkce v roce 2012 dle CZ-COPNI

Odvětví (CZ-COPNI)	Produkce v mil. Kč
1 BYDLENÍ	390
2 ZDRAVÍ	2 891
3 REKREACE A KULTURA	15 788
3.1 Rekreační a sportovní služby	12 343
z toho 03.1.1 Sportovní služby	9 107
03.1.3 Podpora zájmových činností	2 221
3.2 Kulturní služby	3 445
4 VZDĚLÁVÁNÍ	7 135
4.1 Preprimární a primární vzdělávání	714
4.2 Sekundární vzdělávání	2 109
4.3 Postsekundární vzdělávání nižší než terciární	103
4.4 Terciární vzdělávání	1 590
4.5 Vzdělávání nedefinované podle úrovně	606
4.6 Výzkum a vývoj v oblasti vzdělávání	141
4.7 Ostatní vzdělávací služby	1 872
5 SOCIÁLNÍ PÉČE	7 872
5.1 Služby sociální péče	7 865
z toho 05.1.1 Sociální péče s ubytováním	3 543
05.1.2 Sociální péče bez ubytování	4 322
5.2 Výzkum a vývoj v oblasti sociální péče	7
6 NÁBOŽENSTVÍ	6 444
7 POLITICKÉ STRANY, ODBOROVÉ A PROFESNÍ ORGANIZACE	5 238
7.1 Služby politických stran	1 507
7.2 Služby odborových organizací	1 157
7.3 Služby profesních organizací	2 574
8 OCHRANA ŽIVOTNÍHO PROSTŘEDÍ	872
8.1 Služby ochrany životního prostředí	822
8.2 Výzkum a vývoj v oblasti ochrany životního prostředí	50
9 SLUŽBY JINDE NEUVEDENÉ	9 580
9.1 Ostatní služby	9 263
z toho 09.1.2 Místní a regionální rozvoj	1 799
09.1.3 Ochrana lidských práv	1 386
09.1.5 Humanitární pomoc jiným zemím	535
9.2 Výzkum a vývoj v oblasti služeb jinde neuvedených	317
CELKEM	56 210

Zdroj: autorka, čerpáno ze SÚNI k 31. 1. 2015 (ČSÚ, 2015a)

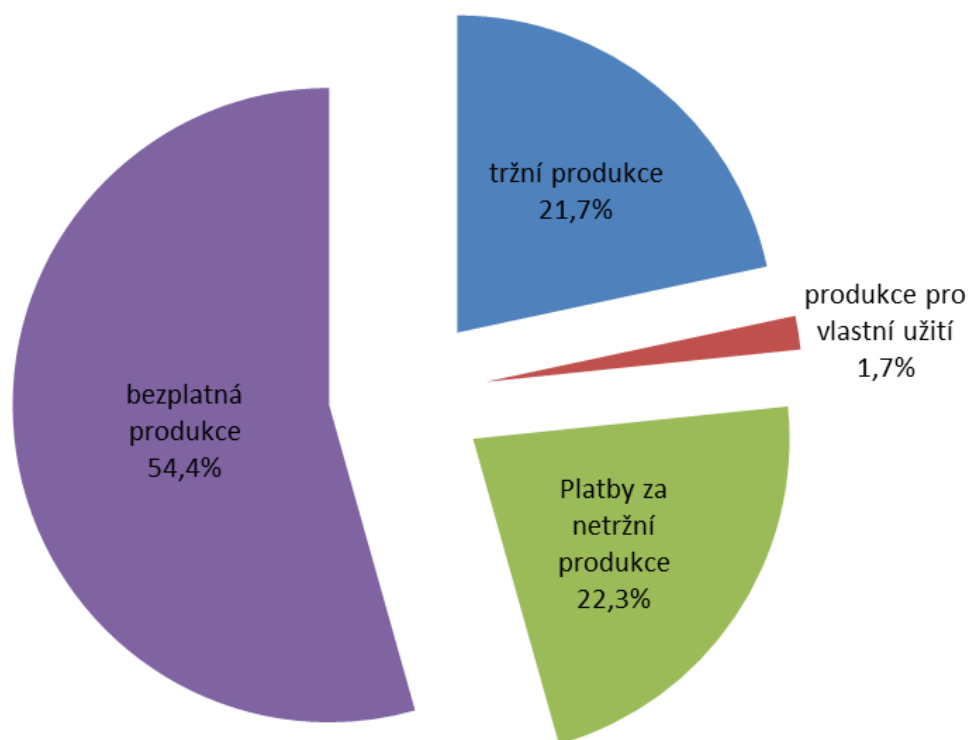
Pozn. údaje za neziskové instituce v institucionálních sektorech S.11, S.12 a S.15, tj. nadace, nadační fondy, obecně prospěšné společnosti, školské právnické osoby, sdružení, jejich org. jednotky, politické strany a hnutí, církevní organizace, komory a profesní komory, zájmová sdružení právnických osob a honební společenstva.

Pozn. 2. Produkce se skládá z produktů (tj. výrobků a služeb) vytvořených během účetního období.

V roce 2012 poskytl neziskový sektor 54,4 % produkce bezplatně a dalších 22,3 % za ekonomicky nevýznamné ceny (tj. méně než 50 % nákladů na produkci je kryto tržbami z prodeje).

Graf č. 5:

Struktura produkce českého neziskového sektoru v roce 2012



Zdroj: autorka, čerpáno ze SÚNI k 31. 1. 2015 (ČSÚ, 2015a)

Pozn. údaje za neziskové instituce v institucionálních sektorech S.11, S.12 a S.15, tj. nadace, nadační fondy, obecně prospěšné společnosti, školské právnické osoby, sdružení, jejich org. jednotky, politické strany a hnutí, církevní organizace, komory a profesní komory, zájmová sdružení právnických osob a honební společenstva.

Pozn. 2. Platby za netržní produkci je platba za ekonomicky nevýznamné ceny, kdy méně než 50 % nákladů na produkci je kryto tržbami z prodeje.

Od roku 2005 vzrostla produkce českého neziskového sektoru nominálně o 8,8 mld. Kč. Vývoj od roku 2005 znázorňuje následující tabulka.

Tabulka č. 11:

Vývoj produkce českého neziskového sektoru v letech 2005 až 2012

Rok	Produkce v mil. Kč za NI v S.11 a S.12	Produkce v mil. Kč za NI v S.15	Produkce v mil. Kč celkem (NI v S.11,S.12, S.15)
2005	4 509	42 938	47 447
2006	5 661	45 842	51 503
2007	4 486	51 422	55 908
2008	4 833	48 682	53 515
2009	5 732	48 559	54 291
2010	6 152	48 930	55 082
2011	6 814	49 326	56 140
2012	6 281	49 929	56 210

Zdroj: autorka, čerpáno ze SÚNI k 31. 1. 2015 (ČSÚ, 2015a)

Pozn. údaje za neziskové instituce v institucionálních sektorech S.11, S.12 a S.15, tj. nadace, nadační fondy, obecně prospěšné společnosti, školské právnické osoby, sdružení, jejich org. jednotky, politické strany a hnutí, církevní organizace, komory a profesní komory, zájmová sdružení právnických osob a honební společenstva.

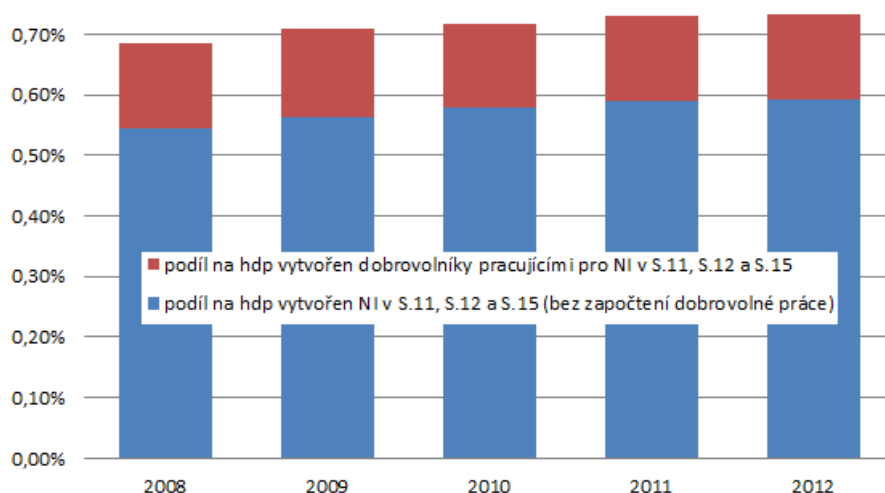
Pozn. 2. Produkce se skládá z produktů (tj. výrobků a služeb) vytvořených během účetního období.

4.2. Podíl na HDP

Podíl českého neziskového sektoru na Hrubém domácím produktu (HDP) České republiky se v posledních letech pohybuje okolo 0,7 %. Odvedená práce dobrovolníků z toho činí 0,15 %, tak jak ukazuje graf č. 6.

Graf č. 6:

Vývoj podílu českého neziskového sektoru na HDP ČR



Zdroj: autorka, čerpáno ze SÚNI k 31. 1. 2015 (ČSÚ, 2015a) a RNU k 31. 1. 2015 (ČSÚ, 2015c)

Pozn. údaje za neziskové instituce v institucionálních sektorech S.11, S.12 a S.15, tj. nadace, nadační fondy, obecně prospěšné společnosti, školské právnické osoby, sdružení, jejich org. jednotky, politické strany a hnutí, církevní organizace, komory a profesní komory, zájmová sdružení právnických osob a honební společenstva.

5. Problematika získávání objektivních údajů o výkonnosti a ekonomické struktuře NNO

1/ Zdrojovými daty pro sestavování Satelitního účtu neziskových institucí v ČR jsou údaje ze ročního statistického šetření u neziskových institucí prováděného výkazem NI 1-01 (a).

Sběr dat od neziskových organizací probíhá každoročně u jednotek s 10 a více zaměstnanci formou plošného šetření.

Malé jednotky s méně než 10 zaměstnanci jsou šetřeny formou plošného nebo velmi rozsáhlého výběrového zjišťování jednou za pět let tak, že každý rok je zvolena určitá právní forma jednotek, která pro daný rok podléhá tomuto rozšířenému zjišťování.

- Pro rok 2008 se plošně šetřily obecně prospěšné společnosti;
- pro rok 2009 nadace a nadační fondy;
- pro rok 2010 stavovské organizace - profesní komory, komory, zájmová sdružení právnických osob a honební společenstva;
- pro rok 2011 církevní právnické osoby a politické strany a politická hnutí,
- pro rok 2012 sdružení a organizační jednotky sdružen;
- pro rok 2013 obecně prospěšné společnosti.

Největší problém tkví ve zjišťování stavu aktivity neziskových organizací bez zaměstnanců. Například dle legislativy platné do konce roku 2013 neměli sdružení a jejich organizační jednotky povinnost odhlásit se po ukončení existence z registru, vzniká tak nadsazený údaj, kvalifikované odhady se pohybují okolo $\frac{1}{3}$ až $\frac{1}{2}$ počtu organizací. Tento stav však nenapravuje ani současná legislativa vymezující práva a povinnosti neziskových organizací. Pro výrazný posun ke zkvalitnění údajů o neziskových organizacích postačí jediný avšak velmi důležitý prvek a to informace o aktivitě neziskové organizace v daném roce. Opatření zabezpečující informaci o aktivitě by výrazně zpřesnilo údaje o výkonnosti a ekonomické struktuře neziskových institucí.

2/ Neziskové organizace jsou významným poskytovatelem služeb kulturních, sociálních, ochrany životního prostředí, či vzdělávacích. V České republice jsou sestavovány odvětvové statistiky v těchto oblastech. Tyto statistiky v menší či větší míře poskytují i informace o institucionálním zabezpečení dané služby, mnohdy jsou údaje za neziskové organizace (ať již ve vymezení NNO či SÚNI) prezentovány spolu s údaji za soukromé ziskové poskytovatele (Prouzová, 2006).

3/ Problémový prvkem je i samotné vymezení neziskových organizací, NNO či případně organizací s veřejnou prospěšností.

6. Návrhy na opatření státu při získávání objektivních údajů o výkonnosti a ekonomické struktuře NNO

- Každoroční nahlášení aktivity neziskovou organizací na jediné centrální (popř. 14 krajských registračních) míst. Postačí pouze informace aktivní/neaktivní. Toto opatření nejen dostat do platné legislativy ČR (např. do zákona o účetnictví) spolu se sankčními prostředky pro zabezpečení faktického plnění.
- Podpora Satelitního účtu neziskových institucí a jeho rozvoje v ČR.
- Dohodnout se zpracovateli odvětvových statistik prezentování údajů za neziskové organizace samostatně.
- Specifikovat vymezení NNO v realitě České republiky po roce 2014.

Zdroje:

ČSÚ. (2015) *Počty právních forem dle roku a kraje*. Registr ekonomických subjektů (RES), Český statistický úřad.

ČSÚ. (2015a) *Satelitní účet neziskových institucí 2005 až 2012*. Český statistický úřad. Dostupné dne 01. 02. 2015 z http://apl.czso.cz/pll/rocenka/rocenka.indexnu_sat

ČSÚ. (2015b) *Popis satelitního účtu neziskových institucí*. Český statistický úřad. Dostupné dne 01. 02. 2015 z <http://apl.czso.cz/nufile/SUNI2015.pdf>

ČSÚ. (2015c) *Roční národní účty*. Český statistický úřad. Dostupné dne 01. 02. 2015 z <http://apl.czso.cz/pll/rocenka/rocenka.indexnu>

Prouzová, Z. (2006) *Podíl neziskových organizací v odvětvových statistikách v roce 2004*. Centrum pro výzkum neziskového sektoru. Dostupné dne 01. 02. 2015 z http://cvns.econ.muni.cz/prenos_souboru/is/soubory/web/132-scan76-podil-no-odvetvove-statistiky-2004.pdf

Salamon, L. M. a H. K. Anheier. *Defining the nonprofit sector: a cross-national analysis*. New York: Manchester University Press, 1997, xiii, 526 p. ISBN 07-190-4902-4.

Vajdová, T. (2004) *Zpráva o neziskovém sektoru v České republice*. Rada vlády pro nestátní neziskové organizace. Dostupné dne 01. 02. 2015 z <http://www.vlada.cz/cz/ppov/rnno/dokumenty/zprava-o-neziskovem-sektoru-v-ceske-republice-24170/>