

P5 Analýza politiky

MPV_ANVP

- Analýza – výchozí situace
- Analýza - principy
- Analýza - fáze
- Case – hledání metody

Analýza – výchozí situace

- Cílem analýzy je
 - Zjistit novou skutečnost
 - Zodpovědět výzkumnou otázku
 - Potvrdit/ vyvrátit předpoklad/hypotézu

- Re II. 😊: Popis ≠ analýza

- **Policy analysis x Policy advocacy**
- Já výzkumník - moje volba
- Vztah zadavatel – zpracovatel
 - Zadavatel má přání
 - Můžu/chci to akceptovat?
 - Negativní dopady „vnuceného“ názoru
 - Zadavatel chce znát pravdu
 - Zadavatel chce/nechce „řešení“
 - Neměl bych nutit...

zadavatel

- Chce znát situaci/stav
- Chce znát příčiny stavu
- Chce znát „správné“ řešení
- Chce vědět jestli jím preferované řešení je/bude „účinné“
- Chce znát metody jak uskutečnit „jeho cíl“
- Chce znát rizika řešení (1-x)
- Chce....

- A co vy?

Analýza - principy

Bardach: How To Conduct an Effective Policy Analysis I.

- *framing the analysis*
- **Define the Problem:** The problem should discuss the undesired gap between as-is condition and to-be condition. The most important policy problems are ill-structured, wicked problems that are difficult to resolve.
- **Assemble Some Evidence:** This evidence should be strong enough to make your audience care about the problem and want to read further about solutions to address the problem.

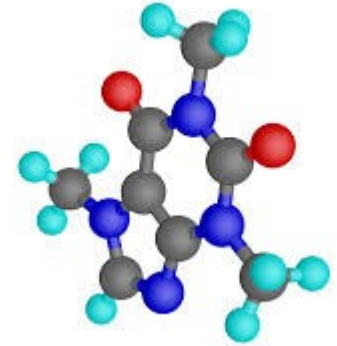
Bardach: How To Conduct an Effective Policy Analysis II.

- **Construct the Alternatives:** Alternatives should be ways to address or eliminate the policy problem. In constructing alternatives, one can utilize several techniques:
 - (1) copy an existing policy without modification,
 - (2) copy an existing policy and modify it to fit your needs,
 - (3) build a policy utilizing generic tools, and
 - (4) build a policy from scratch with creativity and brainstorming. Alternatives should be tightly linked to your problem definition.
 - Including do-nothing option...
- **Select the Evaluation Criteria:** Criteria are used to measure the outcomes and impacts of each alternative. The criteria should be measurable and quantifiable. There are several criteria commonly utilized by policy analysts:
 - (1) efficacy, (2) cost, (3) equity, (4) administrative feasibility, (5) unintended consequences, (6) sustainability, and (7) political feasibility.
 - The criteria will enable you to evaluate each alternative across the same metrics in order to ultimately determine the best policy option.

Bardach: How To Conduct an Effective Policy Analysis III.

- *doing the analysis.*
- **Project the Outcomes:** Evaluate each policy alternative based on the criteria. Sometimes, this process will enable you to clearly eliminate policy alternatives that do not produce desired outcomes and impacts. However, it is often difficult to pinpoint the most effective policy alternative from this process.
- **Confront the Trade-Offs:** As a clear policy “winner” is often not produced from the above analysis, it is important to look at trade-offs between the policy alternatives to identify the best alternative. This includes conducting a cost-benefit analysis, cost-effectiveness analysis, or multi-attribute analysis. Ultimately, you should be able to produce 2-3 crystal clear sentences on what your clients gets and gives up from choosing a certain policy alternative.
- **Decide:** Choose a policy alternative based on your analysis.
- **Tell Your Story:** In recounting the process to the client, it is important to clearly tell the story; trade detail for brevity. You should consider three types of audiences, (1) those that will spend 30 seconds reading your analysis, (2) those that will spend 3 minutes, and (3) those that will spend 30 minutes. Your analysis should provide enough information to satisfy all three types of readers and enable them to understand your process and ultimate recommendation.

jak



- Popis situace – strukturace problému
- Shromáždění dat a vstupních informací pro výkon cíle analýzy
 - Volba cíle analýzy
- Volba metod analýzy
 - Podle cíle, dat, financí, času, schopností...
- Analýza
 - Sběr a zpracování dat
 - Analýza (aplikace jedné či více analytických metod)
 - Diskuze zjištění
- Syntéza, závěry

Analýza - fáze

Jak?

- A. Jak strukturovat problém
- B. Jak stanovit cíl analýzy
 - A. Naše volba / daný
 - B. Kritéria evaluace
- C. Jak vybrat/vytvořit metody analýzy
- D. Jak identifikovat omezení dané metody
- E. Jak interpretovat výsledky
- F. Jak prezentovat výsledky

A. Methods of problem structuring

- Boundary analysis
 - define metaproblem
- Clasificational analysis
 - define and classify problems situation
- Hierarchy analysis
 - identify causes
- Syntectics
 - recognition of analogous problem
- Brainstorming
 - generating ideas – conceptualize problem situation
- Multiple perspective analysis
 - greater insight into problems and potential solutions by applying personal, organizational and technical perspectives to problem situation
- Assumptional analysis
 - the creative synthesis of conflicting assumptions about policy problem
- Argumentation mapping
 - Kinds of arguments versus assumptions..e.g. Plausibility, importance graph

B. Cases – formulace cíle

- A. Analyzujte vybranou politiku a formulujte doporučení...
- B. Komparujte tři věci a určete tu nejlepší
- C. Identifikujte příčiny problému a navrhnete jeho řešení

Problém

- A
 - Nedostatek něčeho (fakt)
 - Nespokojenost lidí (fakt)
 - Plýtvání se zdroji (domněnka)
 - Spravedlnost v rozdělování (normativní)
- B
 - Proč je B lepší (známe stav, neznáme příčinu)
 - Kdo je lepší v úsporách, A,B nebo C? (neznáme stav, známe proměnné)
 - Jaké proměnné jsou stejné/rozdílné
- C
 - Proč je tento problém?
 - Jak je řešitelný

Analýza ?

- Zním cílový/žádoucí stav a analyzuji, zda je problém v cílovém stavu (nebo proč tam je/není)
- Neznám cílový stav Komparace, teorie
- Kolik let/pozorování musí být analyzováno aby výsledek byl smysluplný?
 - Analyzujte stav své šatní skříně
 - Analyzujte míru pořádku ve své šatní skříně
 - Analyzujte, proč ve vaší skříně je větší nepořádek, než v kredenci
 - Analyzujte příčiny nepořádku ve vaší skříně a určete důsledky nepořádku
- Formulujte doporučení k dosažení cílového stavu

Komparace?

- Proč A, B a C?
- Srovnejte počet vidliček ve vašem kredenci se stavem vidliček vašich sousedů
 - Určete jestli je smysluplné zkoumat odlišnost
 - Určete příčiny odlišného stavu
 - Určete žádoucí parametr pro komparaci; $x=3$
 - Výzkumem, expertním odhadem, hypotéza,...
 - Určete, jaké faktory ovlivní vývoj parametru žádoucím směrem
- Srovnejte, jaký vliv mělo umístění masožravky na výskyt much v místnostech o velikosti 10-12m²
 - i.e. analýza každé místnosti v čase a pak komparace
- Účel komparace
 - Najít rozdíly
 - Příčiny stavu
 - Doporučit nejlepší možnost/postup pro něco (normativní hledisko)

syntéza

- Úvodní omezení
- +
- Teorie – metody, výsledky výzkumu, názory, doporučení
- +
- Výzkum a jeho výsledek
- =
- Hmota pro doporučení, soud, závěr

Bb Kritéria evaluace

- Nepořádek je situace když....
- Politika není implementovatelná když..
 - 80% faktorů je proti a současně...
- Nejlepší řešení je to které
 - Stojí nejmíň peněz pokud současně užitek je větší než X

C.D. Metoda a její omezení

- Omezující axiom
 - Každý člověk se chová racionálně
 - Každý kdo kouří ví, že to škodí zdraví
 - Každý z nás umí anglicky
- Převody subjektivních kategoriích a hodnot
 - Oceňte v Kč hodnotu vašeho zážitku z poslední návštěvy kina, budovy starší 200let a tenisového turnaje, který jste shlédli v TV
 - Souhlasí se zákazem držení střelných zbraní soukromými fyzickými osobami?
 - Před a po incidentu se „šíleným“ střelcem
- Nejasný vliv okolních faktorů
 - Vztah mezi obezitou a počtem hodin sledování TV
- Kauzalita

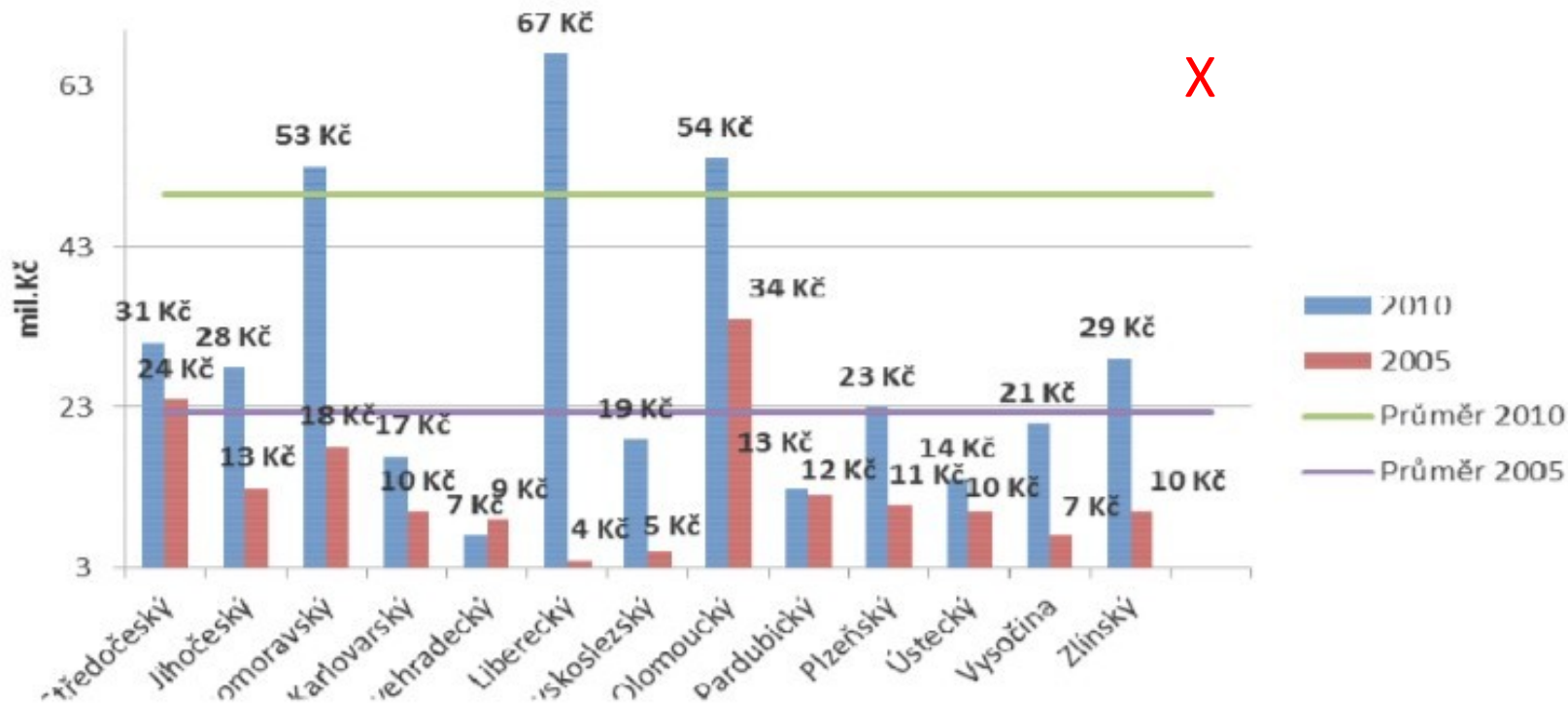
E. Interpretace výsledků

- a) Sport se podílí na HDP 1,2%
 - b) Schodek státního rozpočtu se meziročně zvýšil o 5mld Kč
 - c) Myslíte si, že stávající systém dotací potřebuje změnu?
 - a) 86% ano, 10% ne, 4% neví
 - d) Průměrná váha dítěte ve věku 10ti let se zvýšila o 5 kg oproti roku 1980
-
- Interpretace s ohledem na
 - Omezení metody
 - C) vzorek a formulace otázky
 - Cíle analýzy
 - A) B)
 - Kontext zkoumané oblasti
 - D) ČR x Somálsko

F. Prezentace výsledků

- Obal je stejně důležitý jako obsah
 - Srozumitelné ukazatele ve stejných jednotkách
- Špatná forma zobrazení (příklady další okna)
 - Nesmyslné, nečitelné grafy a tabulky
 - Matoucí forma zobrazení
 - Úmyslná manipulace

Celková výše podpory sportu (mil.Kč)

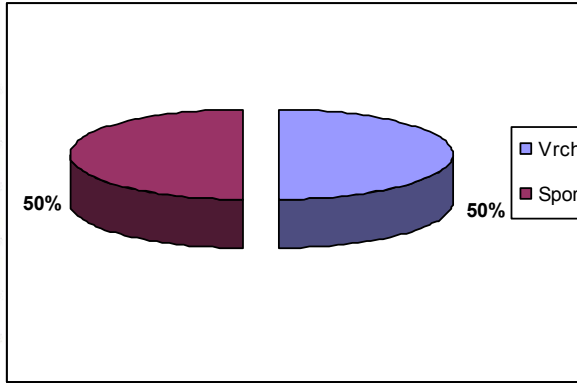


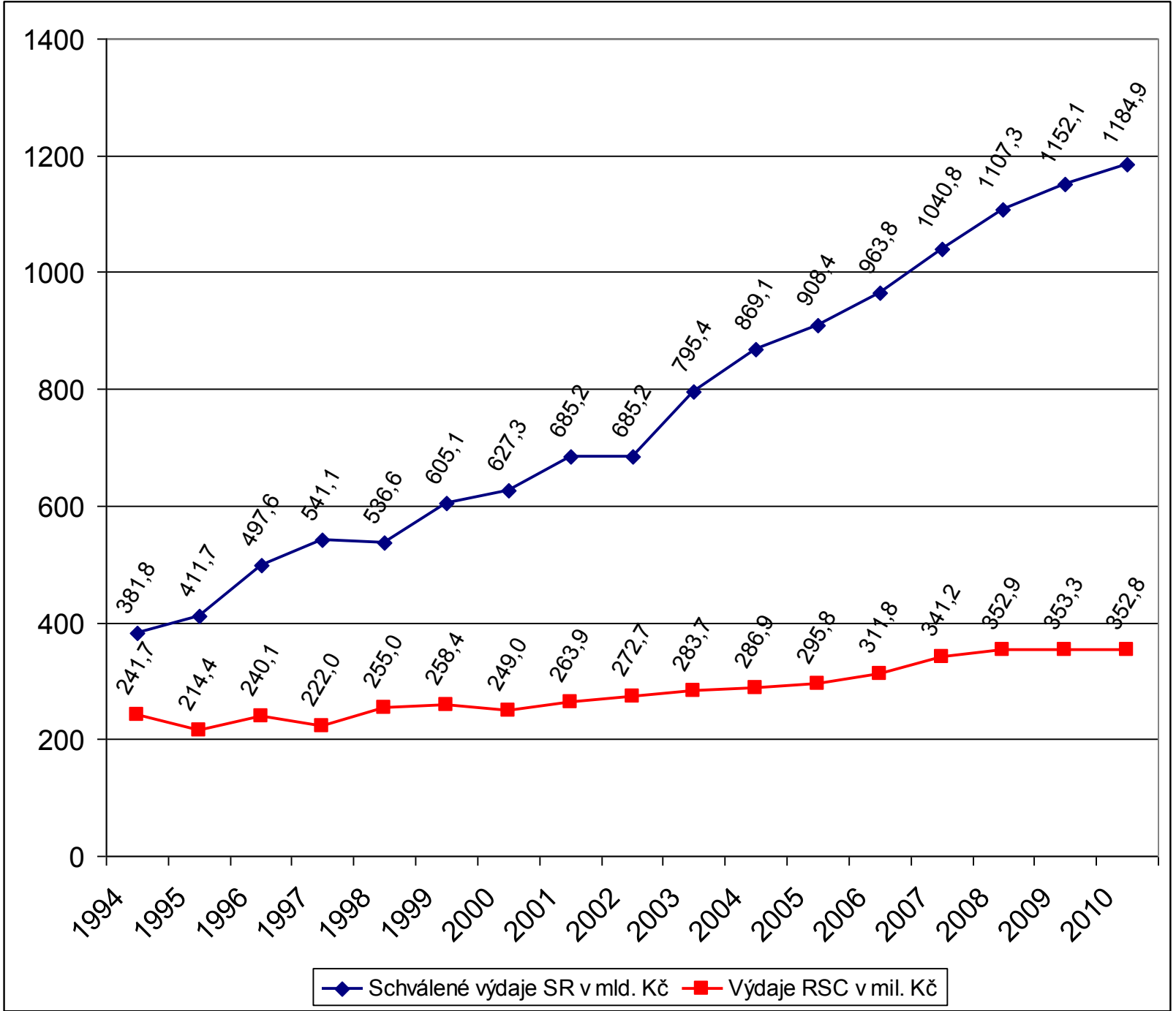
X

X

	Změna parametru (%)	Změna čisté současné hodnoty (tis. Kč)
Poptávka po vzdělávání	+ 10%	39 553
Poptávka po IPCV a MCCV	+ 10%	2 892
Změna nákladů na vzdělávání	+ 10%	-28 145
Změna diskontní sazby	+ 1%	-28 328
Změna investic	+ 10%	-7 434

Tabulka 5: Citlivost výsledků CBA na pohyb klíčových parametrů





Case – hledání metody

- *Background info – viz reader na cvičení C4*
- Teze: vláda má mít podporu voličů pro implementaci (zdravotní) politiky
 - Event. předchozí výzkum potvrdil
- Jak zjistím zda má/nemá podporu voličů?
 - Primární data – výzkum mezi voliči
 - Mám/nemám možnost primární výzkum provést
 - Sekundární data
 - Jak ze stávajících sekundárních dat odvodím postoj voličů?
 - **Teze: na základě volebního chování, lze odvodit preference voličů**

Předpoklady metody

- **Teze: na základě volebního chování, lze odvodit preference voličů**
- Předpokládáme tedy, že:
 - volič je schopen reflektovat minulé chování politické strany ve svém volebním rozhodování;
 - volič má určité preference týkající se uspořádání zdravotnického systému;
 - volič se chová racionálně.

Omezení metody

- Omezení vypovídací schopnosti výsledků, která plynou ze zvoleného přístupu a to:
 - volič se nerozhoduje pouze na základě volebního programu dané strany, který se týká oblasti zdravotnictví.
 - volič se může rozhodovat na základě jiných i neracionálních motivů, které nesouvisí ani s volebním programem strany ani s jejím minulým chováním;
 - řada voličů, tím že nevolí, neprojeví svoje preference a není tak možné zjistit jaké jsou;
 - může docházet k dalším selháním reprezentativní demokracie

Konstrukce metody I.

- Na základě předvolebních programů a volebních výsledků jsou tedy vyvozovány závěry o postojích skupiny voličů.
- 1) Soubor nosných tezí o problému
 - Příklad: Je nutné uplatnit principu solidarity při poskytování zdravotní péče.
- 2) určení míry souhlasu s každou tezí u každé strany
 - Nutno najít metodu jak hodnotu souhlasu s tezí určit
 - Příklad: Postoj každé strany byl vymezen jako $C_{\in \{+, -, 0\}}$, kde C_+ znamená podporu, souhlas s daným normativním konstatováním; C_0 ukazuje neutralitu (strana deklaruje neutralitu, nebo možný prostor pro vyjednávání); C_- znamená opozici, nesouhlas s daným normativním konstatováním.

Konstrukce metody II.

- 3) konfrontace s volebním výsledkem

Postoj strany (C) byl konfrontován s volebním výsledkem, vyjádřeným v procentech získaných mandátů¹ (R). Výsledek pro jednu oblast (problémovou otázku) je dána (A):

$${}_v A^n = \sum_{s=1}^6 {}_v C_s^n \times R_s^n,$$

Kde ${}_v A^n$ znamená míru podpory pro dané normativní konstatování (charakteristiku) ($v = 2..6$) v jednom volebním roce ($n = 23$) napříč spektrem politických stran majících zastoupení v Poslanecké sněmovně Parlamentu ČR ($s = \{1, 2, \dots, 6\}$). ${}_v C_s^n$ znamená míru podpory dané strany dané oblasti v daném volebním roce. Volební výsledek R dané strany (s) v daném roce (n).

Modifikace výsledků byla provedena podle následujícího vzorce:

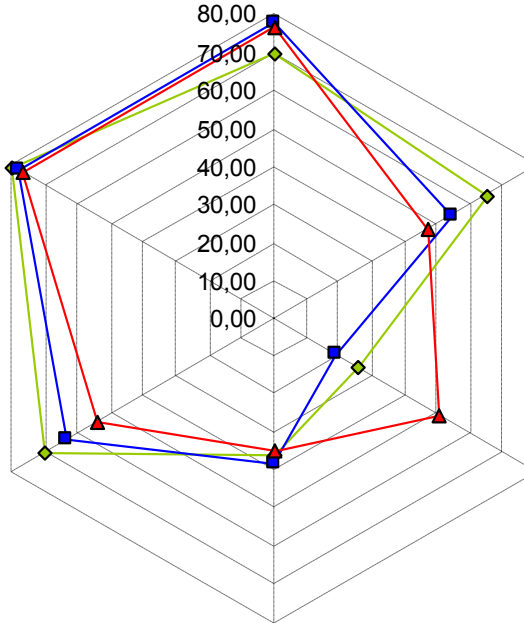
$${}_v B^n = \left(\frac{{}_v E^n}{100} \right) \times A^n$$

Kde E^n značí míru volební účasti a ${}_v B^n$ znamená postoj voličů k dané oblasti pro daný rok.

Prezentace výsledku

Podpora jednotlivým oblastem během let

Prosazování principu solidarity v rámci systému zdravotnictví



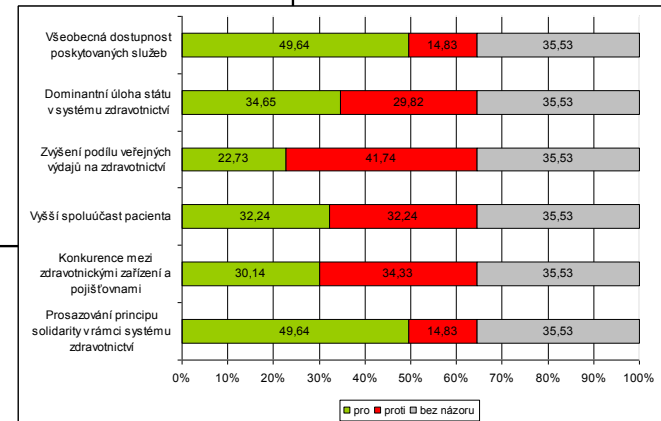
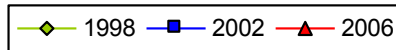
Všeobecná dostupnost poskytovaných služeb

Konkurence mezi zdravotnickými zařízeními a pojišťovnami

Dominantní úloha státu v systému zdravotnictví

Vyšší spoluúčast pacienta

Zvýšení podílu veřejných výdajů na zdravotnictví



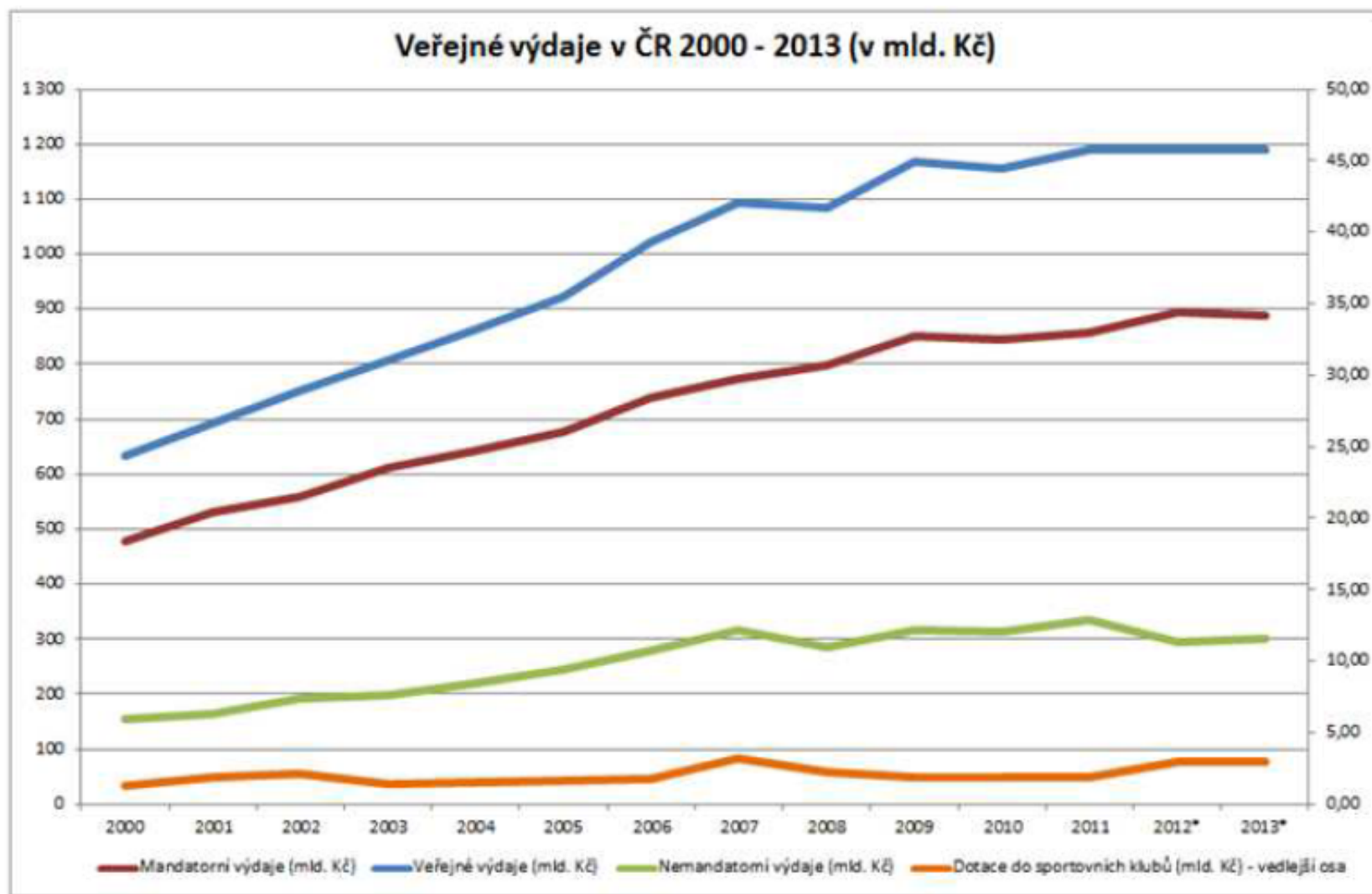
Literatura

- Dye: Understanding Public Policy
- Dunn: Public Policy Analysis
- Fiala, P., K. Schubert. 2000. *Moderní analýza politiky. Uvedení do teorií a metod policy analysis.*
-
-
- **Reader:**
- OPVK kpt. 4

OK

(obsah)

Graf 2 Veřejné výdaje v ČR 2000 - 2013 (v mld. Kč)



Zdroj: zpracováno autory na základě zákona o státním rozpočtu na rok 2000-2013