

VELIKOST TRHU A EFEKTIVITA

#3

Hana Lipovská
7. března 2016



BW KAPITOLA 6: VELIKOST TRHU A ÚSPORY Z ROZSAHU

str. 189-215

Přehled největších firemních převzetí na světě

Poř.	Rok	kdo	koho	obor	částka v mlrd USD
1.	1999	Vodafone AirTouch PLC	Mannesmann AG	komunikace	202,8
2.	2000	America Online	Time Warner	komunikace	164,7
3.	2015	Pfizer	Allergan	farmacie	160,0
4.	2013	Verizon Communications	Verizon Wireless*	komunikace	130,0
5.	2015	AB InBev	SABMiller	pivovarnictví	107,0
6.	2007	RFS Holdings	ABN-AMRO	finance	98,2
7.	1999	Pfizer	Warner-Lambert	farmacie	89,2
8.	1998	Exxon	Mobil	ropný průmysl	78,9
9.	2000	Glaxo Wellcome	SmithKline Beecham	farmacie	76,0
10.	2004	Royal Dutch Petroleum	Shell Transport & Trading	ropný průmysl	74,6

*Konkrétně se jednalo o odkoupení podílu 45 % vlastněných společností Vodafone.

SABMiller (9 %):
Pilsner, Radegast,
Gambrinus, Kozel

AB Inbev (21 %):
Samson,
Staropramen (2009)





20 %



17 %

Continental
Airlines



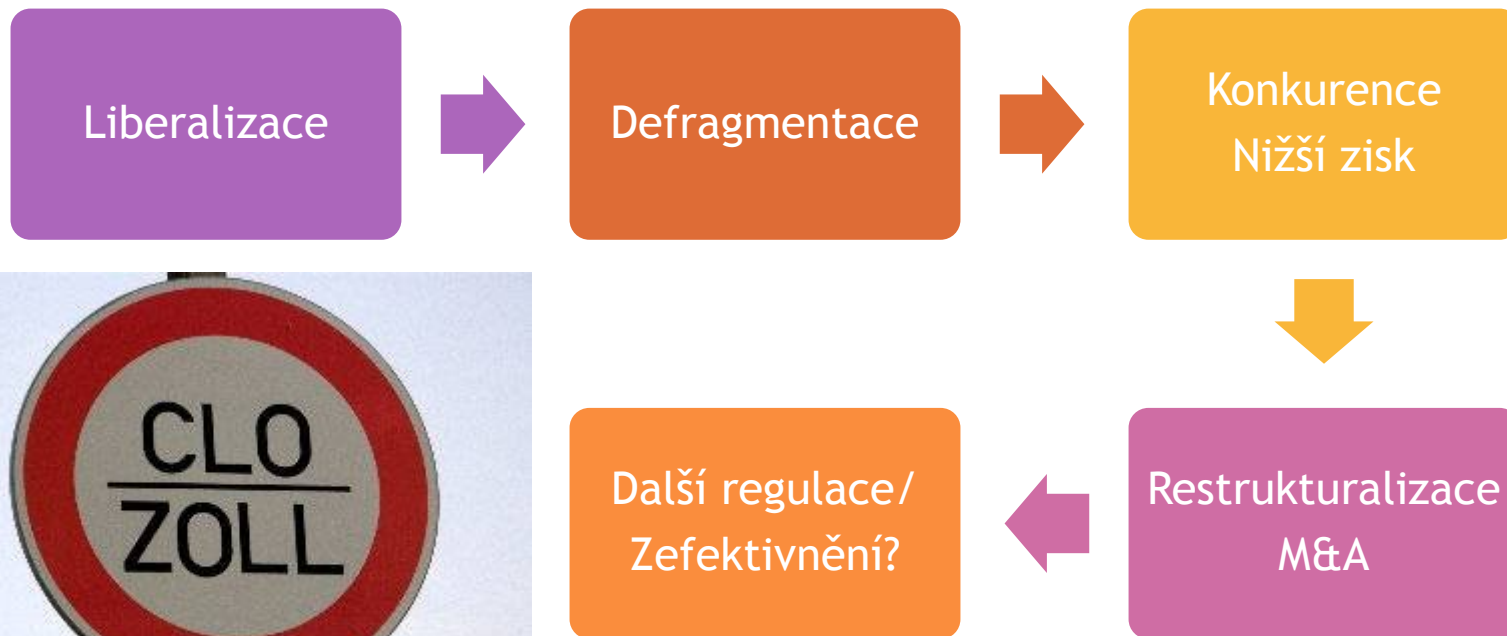
15 % +



17 %

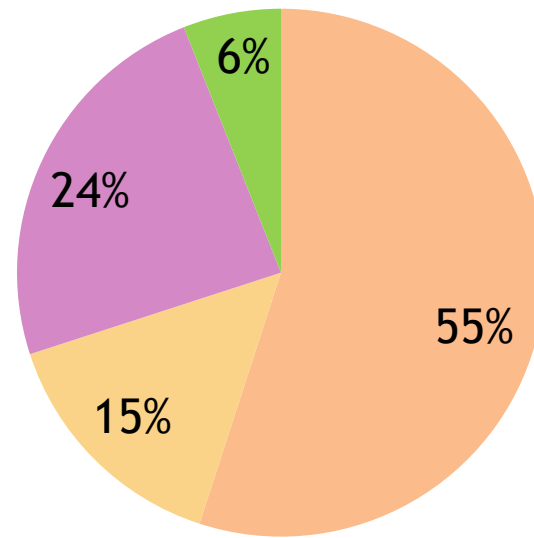


SCHÉMA ZEFEKTIVNĚNÍ ODVĚTVY



FÚZE A AKVIZICE V EU

- ◉ <http://ec.europa.eu/competition/elojade/isef/index.cfm>
- ◉ 10 000 M&A ročně
- ◉ Integrace má větší dopad na menší země.



■ domáci+domáci ■ EU+EU ■ EU+nečlen ■ EU+???

KDE SE FÚZUJE A KDE SE FÚZOVALO?

- ◎ 1986-1992: průmysl
- ◎ Od roku 1992: služby
- ◎ Cenová přírážka $\mu = P - MC$, ↓ 4 %:
 - Strojírenství: ↓ 15 %
 - Pivovarnictví: ↓ 0,1 %
 - Automobilový průmysl: ↑
 - Služby: ↑

TRŽNÍ STRUKTURY: NEDOKONALÁ KONKURENCE

- ◉ Monopol
- ◉ Cournotův model duopolu

"Economics itself... has always been partly a vehicle for the ruling ideology of each period as well as partly a method of scientific investigation."

(Joan Robinson)



BE-COMP MODEL

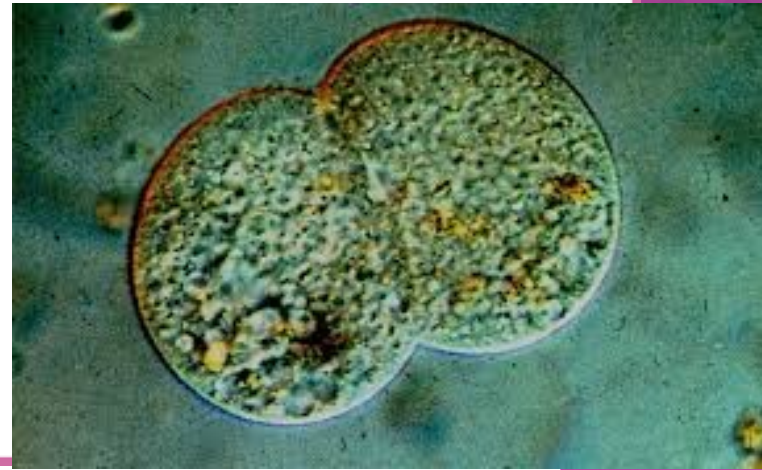
- ⊙ BE = break-even: křivka nulového zisku
 - bod zvratu Q^* : $TR(Q^*) = TC(Q^*)$
 - \uparrow integrace $\rightarrow \uparrow$ trhu \rightarrow omezený počet firem
 - při příirážce μ se na trhu udrží právě n firem
- ⊙ COMP - pokles μ s růstem n
 - pokud je na trhu n firem, stanoví si příirážku μ

$$\mu = P - MC \rightarrow P = \mu + MC$$



DŮSLEDKY LIBERALIZACE

- ■ **SR: defragmentace a konkurenční efekty**
roste konkurence → klesá přírážka μ
- **MR: restrukturalizace** → růst nezaměstnanosti → vláda se bude snažit restrukturalizaci zpomalit, bojí se ztráty hlasů → (subvence)
- **LR: restrukturalizace a úspory z rozsahu**
M&A, úpadek neefektivních firem
→ roste přírážka μ →
méně firem, ovšem produktivnější
KONSOLIDACE



TEMPO LIBERALIZACE

○ Rychlá konsolidace:

- bankovníctví
- ztráty pokryté z daní



○ Pomalá konsolidace

- letecká doprava (státní aerolinie)
- pokles cen
- zanedbatelné ztráty
- nesnížil se počet společností, nýbrž letů



BW KAPITOLA 11: OCHRANA HOSPODÁŘSKÉ SOUTĚŽE

str. 323-345



O mé zboží byl takový zájem, že jsem mohl stanovit ceny vysoko nad výrobními náklady. Zavřeli mě ale za zneužívání monopolního postavení.

To byla příležitost. Stanovil jsem ceny pod náklady, abych získal víc zákazníků. Zavřeli mě za dumpingové ceny a ničení konkurence.

My ostatní jsme nechtěli dopadnout jako vy, tak jsme radši drželi všichni stejné ceny. Obvinili nás z cenových dohod.



Rekordní pokuty antimonopolního úřadu:

			pokuta podle instance (v milionech Kč)		
			1.	2.	
	Kauza	rok	1.	2.	Jak to dopadlo
1	Stavební firmy	2014	2036	1650	firmy podávají žaloby ke krajskému soudu
2	Výrobci spínačů	2007	979	941	zrušeno soudy
3	Stavební spořitelny	2004	484	55	zrušeno soudy
4	RWE	2005	370	240	zrušeno, znovu se projednává
5	Benzinky	2001	313	313	zrušeno soudy
6	České dráhy	2008	270	254	zrušeno soudy
7	Český Telekom	2005	210	205	zaplaceno a nevráceno
8	Pekárny	2005	120	66	zrušeno, znovu se projednává
9	Cukrovary	2005	118,7	-	zrušeno ÚOHS
10	Výrobci léčiv	2006	113	113	zaplaceno a nevráceno
11	Odpadové hospodářství	2012	95	-	zaplaceno a nevráceno

OCHRANA HOSPODÁŘSKÉ SOUTĚŽE

- ◉ Výlučná pravomoc **Evropské komise**
(*Margarethe Vestagerová*, Dánsko)
 - Spaakova zpráva, Lisabonská smlouva
- ◉ Žádnou pravomoc nemá Rada ministrů ani Evropský parlament
- ◉ Rozhodnutí může ovlivnit jen **ESD**
- ◉ Kdo v ČR?

- ◉ v LR reagují firmy na konkurenci M&A, zkoušejí však štěstí také v **koluzích a kartelech**

CO KOMISE ZKOUMÁ?

⊙ Kartely

- horizontální x vertikální
- vysoká cena, neefektivnost

⊙ Fúze

- Oliver E. Williamson (1968, NC 2009)

⊙ Zneužití dominantního postavení (Microsoft)

- síť

⊙ Veřejnou podporu

- zakázána Římskou smlouvou (19??)
- dotace, daňové úlevy, státní záruky
- výjimka: podpora VVI, SME, zaměstnanosti

SUBVENCE

- ◉ Důsledky subvencí v integraci:
 - malé, neefektivní firmy
 - přesun nákladů od spotřebitelů k daňovým poplatníkům
 - v SR možná růst produkce, ale v LR nedochází k potřebné restrukturalizaci



**KEEP
CALM
AND
ASK ME
A QUESTION**