

PŘEDNÁŠKA č. 8

Trh práce, nezaměstnanost

TRH PRÁCE V ČR –metodika, definice

- **Nezaměstnanost a vznik trhu práce** v České republice byly od počátku 90. let **průvodním jevem rozvíjejícího se tržního hospodářství**
- Vyváženost vztahu mezi **nabídkou a poptávkou po volné pracovní síle** byla přitom závislá na mnoha okolnostech

- V počátečním období se jednalo hlavně o **přechod od státního k soukromému vlastnictví** a změny v **sektorové struktuře ekonomiky** spolu s **územním hlediskem a demografickým vývojem**
- Počínaje rokem 1990 začaly být v **pravidelné měsíční periodicitě Ministerstvem práce a sociálních věcí ČR** zveřejňovány **základní údaje o počtu a struktuře uchazečů o zaměstnání**, vedených v evidenci úřadů práce

- **Rozsah těchto údajů byl v následujících letech postupně rozšiřován** o další, podrobnější údaje, týkající se nabídky volných pracovních míst, výše a struktury příspěvků před nástupem do zaměstnání, délce nezaměstnanosti, apod.
- **Podrobněji lze tedy sledovat vývoj nezaměstnanosti většinou až od roku 1991**
- V souvislosti se vznikem nezaměstnanosti vznikly také první **úřady práce**, které se etablovaly jako „okresní“ ve všech **okresních městech**
(Tipněte si, kde vznikl první úřad práce?)
- Později vznikly v dalších větších městech **pobočky**, resp. dislokovaná pracoviště spadající pod příslušný okresní úřad, a také se postupně ustavily tzv. **krajské úřady práce** (ne vždy byly založeny v krajském městě)

Definice

Česká statistika definuje v současnosti nezaměstnaného dvojím způsobem:

- 1) První definice, vycházející z **evidence uchazečů o zaměstnání úřadů práce**, vymezuje tzv. **„registrovanou nezaměstnanost“** („*míra registrované nezaměstnanosti*“)
- 2) Druhé pojetí nezaměstnanosti, používané ve **VSPS**, je založeno na **mezinárodní definici ILO** (Mezinárodní organizace práce) a vymezuje tzv. **„obecnou míru nezaměstnanosti“**

Podle ILO jsou za **nezaměstnané považovány všechny osoby** 15leté a starší, které ve sledovaném období souběžně splňovaly tři podmínky:

- 1) Nebyly zaměstnané**
- 2) Aktivně hledaly práci** – formou aktivního hledání práce se rozumí hledání prostřednictvím úřadu práce (soukromé zprostředkovatelny), přímo v podnicích využíváním inzerce, podnikáním kroků k založení vlastní firmy, podáním žádosti o pracovní povolení a licence...
- 3) Byly připraveny k nástupu do práce (dosažitelní uchazeči)** - během referenčního týdne byly k dispozici okamžitě nebo nejpozději do 14 dnů pro výkon placeného zaměstnání nebo zaměstnání ve vlastním podniku

- Pokud osoby nesplňují alespoň jednu ze tří uvedených podmínek, jsou klasifikovány jako **zaměstnané nebo ekonomicky neaktivní** (výjimkou je skupina osob, které práci nehledají, neboť ji už našly, ale nástup je stanoven nejpozději do 14 dnů – jsou pak zařazeny také mezi nezaměstnané)

Další definice

Míra nezaměstnanosti vyjadřuje podíl nezaměstnaných na celkové pracovní síle

R – míra nezaměstnanosti
U – počet nezaměstnaných
L – pracovní síla

$$R = \frac{U}{L} * 100$$

Pracovní sílu získáme jako **součet zaměstnaných a nezaměstnaných osob**, resp. osob starších 15 let, které splňují požadavky na zařazení mezi zaměstnané a nezaměstnané

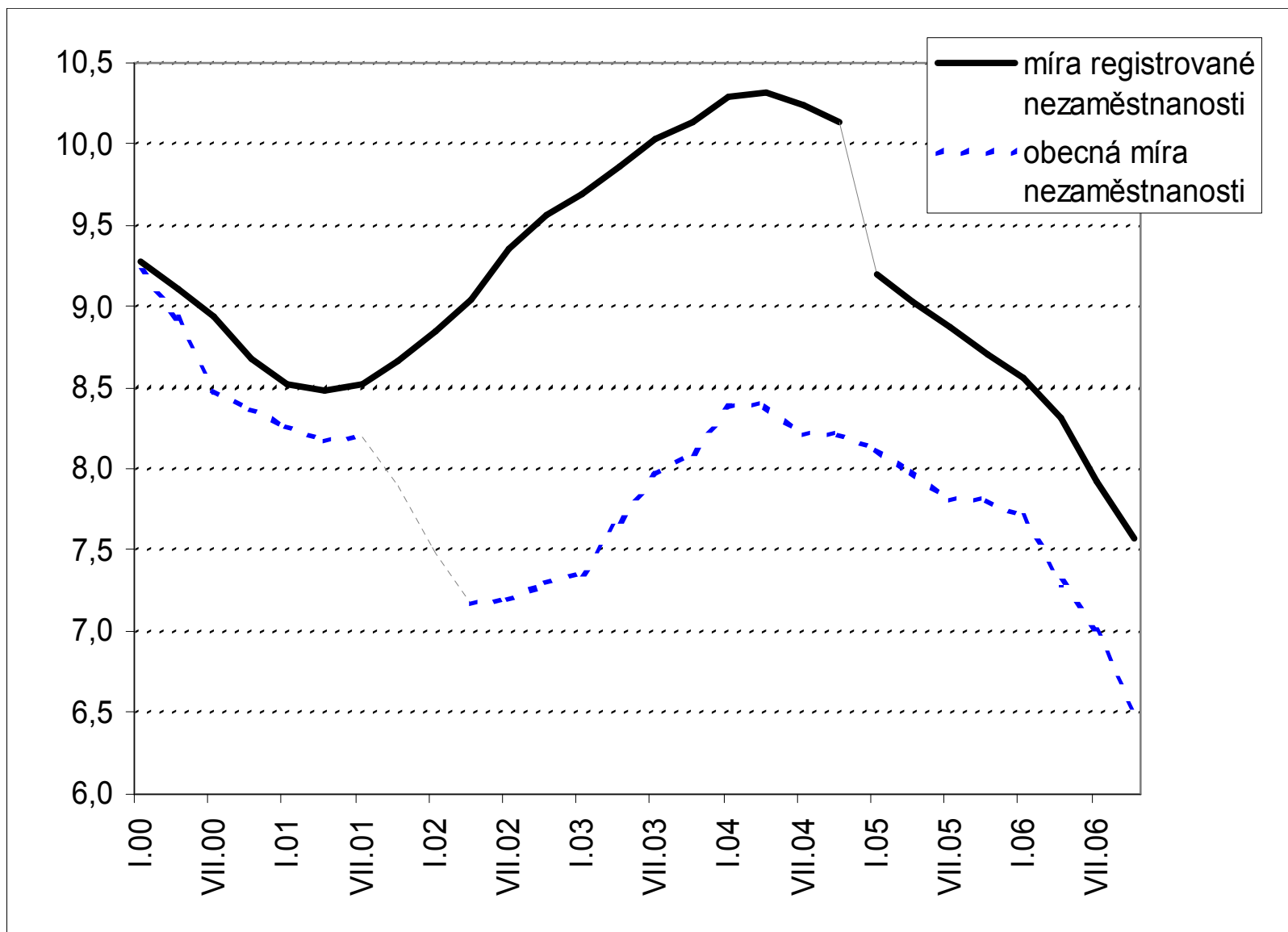
- Na základě rozdílných zdrojů dat (MPSV ČR a VŠPS), a tedy rozdílných ukazatelů, se v ČR užívají dva způsoby měření nezaměstnanosti (viz již výše):

1) míra registrované nezaměstnanosti (vychází z definice MPSV ČR založené na evidenci registrovaných/dosažitelných neumístěných uchazečů o zaměstnání)

2) obecná míra nezaměstnanosti (ukazatel získaný z výsledků VŠPS podle mezinárodních standardů a doporučení; metodika ILO)

- **Rozdíl mezi oběma mírami nezaměstnanosti** spočívá především v **použité metodice** stanovení čitatele a jmenovatele, ale i v **přesnosti** zdrojů dat a časové srovnatelnosti obou údajů

Graf 3.1 Vývoj sezónně očištěné registrované a obecné míry nezaměstnanosti (v%)



Zdroj: MPSV a ČSÚ

Jak bylo vidět z obrázku, **nebyl vývoj obou měr** nezaměstnanosti v první polovině minulého desetiletí **stejný**..

- V roce 2000 dosahovaly jak **registrovaná**, tak **obecná míra** podobné hodnoty kolem **9 %** (po očištění od vlivu roční sezónnosti)
- Poté **obě míry klesaly**, výrazněji obecná míra nezaměstnanosti; od poloviny roku 2001 začala míra registrované nezaměstnanosti růst, obecná míra klesala až do poloviny roku 2002, kdy se projevil **vliv metodické změny šetření** (změna dotazníků ve VŠPS a nárůst „non-response“ po SLDB 2001)
- **1. čtvrtletí 2004: maximum míry registrované nezaměstnanosti** (10,7 %, resp. **10,3 %** po sezónním očištění; 2. vrchol obecné míry nezaměstnanosti (8,5 %)

Další **metodická změna** nastala u **míry registrované nezaměstnanosti** – od roku 2004 přistoupilo MPSV ČR ke **změně definice nezaměstnaného**, založené na pojmu tzv. **„dosažitelného neumístěného uchazeče o zaměstnání“**

Mezi **nedosažitelné uchazeče** patří ti, kteří jsou:

- ve vazbě či ve výkonu trestu,
- v pracovní neschopnosti,
- na rekvalifikačních kurzech,
- vykonávají krátkodobé zaměstnání,
- pobírají peněžitou pomoc v mateřství nebo hmotné zabezpečení po dobu mateřské dovolené.

Tito uchazeči si podle metodiky ILO nemohou aktivně hledat práci a **nejsou považováni za nezaměstnané**

→ **metodika výpočtu obou měr se tak více sblížila** a po vyloučení vlivu těchto změn se ukazuje, že obě míry již vykazují v čase **shodné trendy**

Rozdíly:

1) Míra registrované nezaměstnanosti:

nezaměstnaní = registrovaní uchazeči na ÚP (MPSV ČR); pracovní síla = zaměstnaní z VŠPS + zaměstnaní cizinci (MPSV ČR) + dosažitelní uchazeči - klouzavé průměry za posledních 12 měsíců

2) Obecná míra nezaměstnanosti: ukazatele jsou konstruované dle metodiky Eurostatu a ILO aplikované ve VŠPS (ze skupiny 15-64letých)

- Míra registrované nezaměstnanosti pracující s **dosažitelnými uchazeči** vykazuje **nižší hodnoty** než míra nezaměstnanosti dle staré metodiky zahrnující všechny uchazeče o zaměstnání, tedy metodiky před rokem 2004

Shrnutí: Vzorec pro výpočet **míry nezaměstnanosti dle staré metodiky:**

$$MN = \frac{\text{celkový počet uchazečů o zaměstnání evidovaní na ÚP}}{\text{pracovní síla}} * 100$$

Vzorec pro výpočet **míry nezaměstnanosti dle „nové“ metodiky platné do 1.1.2013:**

$$MN = \frac{\text{dosažitelní uchazeči o zaměstnání evidovaní na ÚP}}{\text{pracovní síla}} * 100$$

Nový výpočet „míry nezaměstnanosti“ (od 1.1.2013):

$$R1 = \frac{U_{15-64}}{P_{15-64}}$$

- Jedná se o **„podíl nezaměstnaných osob“**, který vyjadřuje podíl dosažitelných uchazečů o zaměstnání ve věku 15 – 64 let ze všech obyvatel ve stejném věku
- Údaje **nejsou** s těmi předchozími zcela **kompatibilní..**

- Nový ukazatel vyjadřuje **podíl nezaměstnaných ze všech obyvatel** v daném věku, zatímco míra nezaměstnanosti poměřuje uchazeče o zaměstnání **pouze k ekonomicky aktivním osobám**, což je (dle ČSÚ, Eurostatu, ILO..) **„obtížněji interpretovatelné“**
- Pro sledování vývoje nového ukazatele bude zpětně **dopočtena časová řada od roku 2005** do úrovně okresů

- Dalším důležitým a využívaným ukazatelem z řad měř nezaměstnanosti je ***míra dlouhodobé nezaměstnanosti*** (MDN), která je počítána z **počtu uchazečů o zaměstnání, kteří jsou v evidenci úřadu práce déle než 12 měsíců.**

Vzorec pro výpočet **míry dlouhodobé nezaměstnanosti:**

$$\text{MDN} = \frac{\text{uchazeči o zaměstnání evidovaní na ÚP déle než 12 měsíců}}{\text{pracovní síla}} * 100$$

- Míra nezaměstnanosti různých skupin obyvatelstva se označuje jako **specifická míra nezaměstnanosti** (*příklady?*)
- Vypočítá se **podílem počtu uchazečů z určité skupiny obyvatelstva a pracovní síly téže skupiny obyvatelstva (důležité!)**
- Získat **údaje za pracovní sílu** určité skupiny obyvatel je ovšem **velmi složité**, publikují se pouze údaje za celou ČR, příp. odhady do krajů (dle VŠPS)

Nejčastější specifické míry nezaměstnanosti:

- míra nezaměstnanosti žen
 - podle věku (věkových skupin)
 - podle vzdělání
 - příp. také za absolventy a mladistvé a osoby se ZPS (ZP)
-
- **Specifické míry nezaměstnanosti mají velmi dobrou vypovídací schopnost**, ale často s nimi nelze pracovat do nižších prostorových jednotek – chybí údaje do jmenovatele (pracovní síla za jednotlivé skupiny)
 - Nahrazují se tedy alespoň **podíly nezaměstnaných ve specifických skupinách z celkovém počtu nezaměstnaných** (může se někdy jednat o zavádějící údaje..)
- (Věděli byste proč zavádějící?)***

- Od specifických skupin osob na trhu práce se odvíjí také tzv. **rizikové skupiny** na trhu práce

Patří mezi ně především:

- ženy (obecně)
- rodiče po mateřské a rodičovské dovolené
- lidé s nedokončeným vzděláním
- lidé nad 50 let
- osoby se zdravotním postižením
- příslušníci národnostních menšin
- absolventi a mladiství

K dalším **zásadním ukazatelům** trhu práce patří:

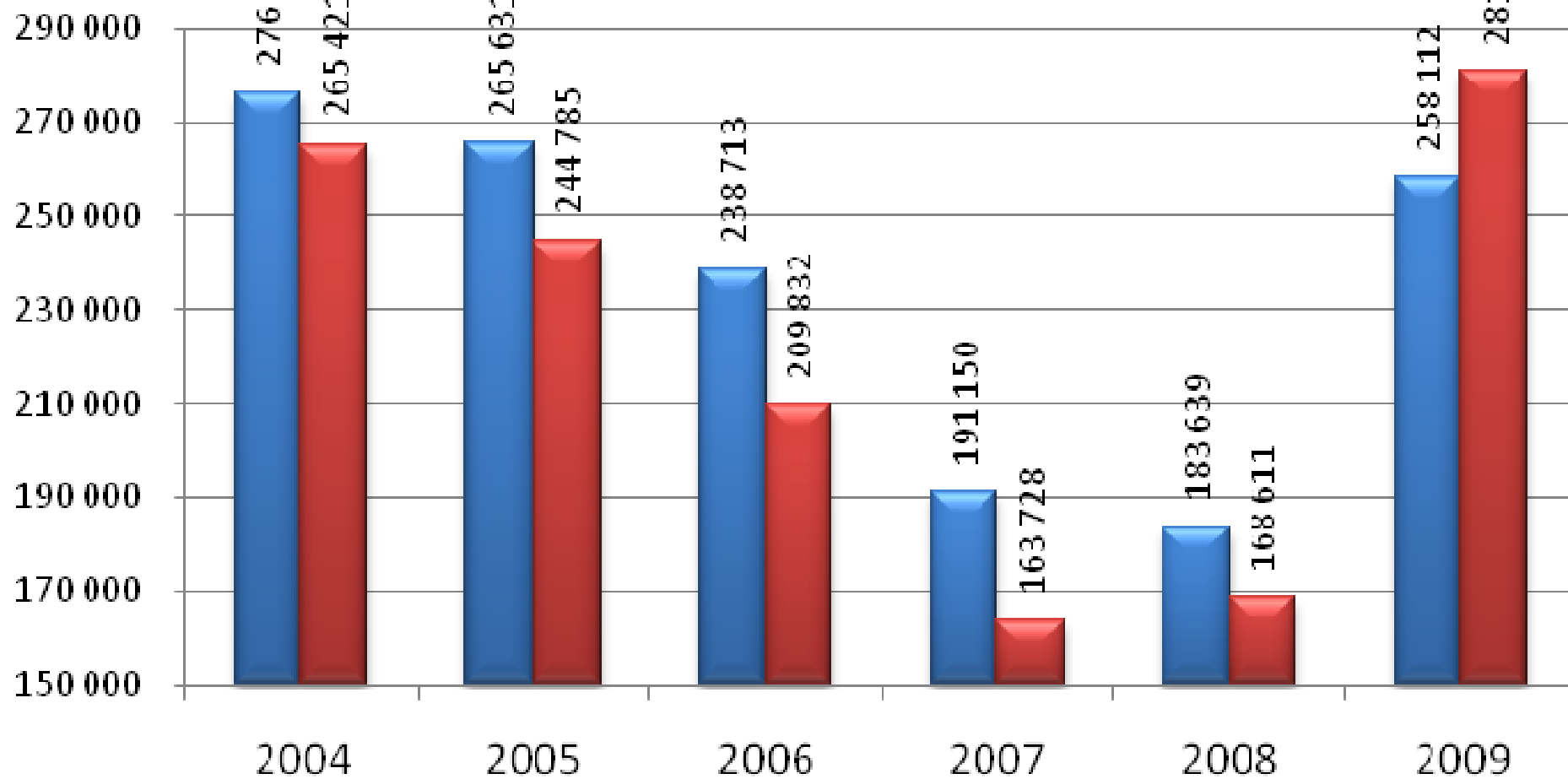
- samotný **počet nezaměstnaných** jako celku či jednotlivých skupin
- **počet volných pracovních míst**
- Ukazatelem, který při hodnocení trhu práce zohledňuje aktuální nabídku volných pracovních míst, je tzv. „**počet uchazečů o zaměstnání připadající na jedno volné pracovní místo**“
- Jak je zřejmé z názvu, ukazatel se vypočítá jako **poměr počtu uchazečů o zaměstnání a počtu volných pracovních míst v daném území** ke konci sledovaného období
- Čím **vyšší je hodnota ukazatele**, tím je situace na trhu práce **méně příznivá**

SPECIFICKÉ MÍRY NEZAMĚSTNANOSTI V ČR – stručná charakteristika a srovnání (dle VŠPS, resp. ILO)

- Z hlediska pohlaví dosahují (až na výjimky) **dlouhodobě ženy vyšší počty nezaměstnaných**
- Dlouhodobě mají **nižší míru nezaměstnanosti muži** (tento poměr se však v posledních letech vyrovnává)
- **Muži mají daleko větší dynamiku změn:** při klesající nezaměstnanosti klesají jejich počty rychleji, při rostoucí také rychleji rostou..

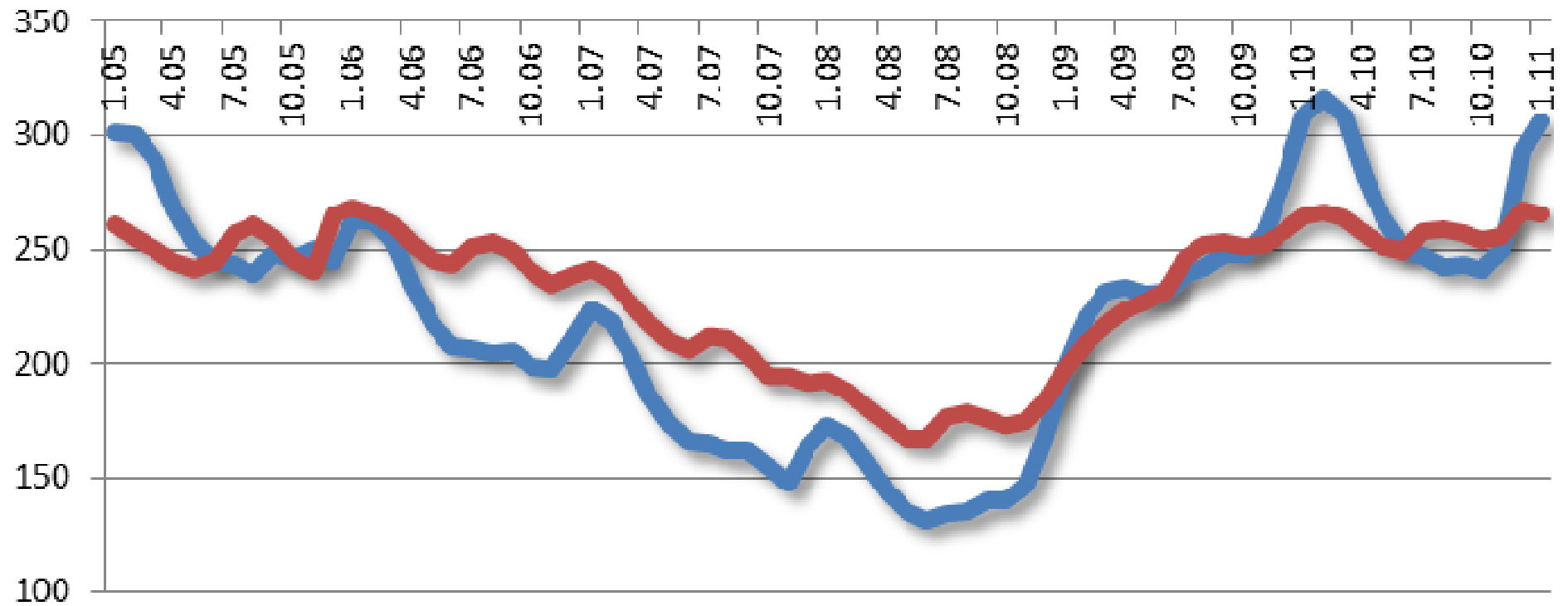
Počet nezaměstnaných na konci období

Ženy Muži

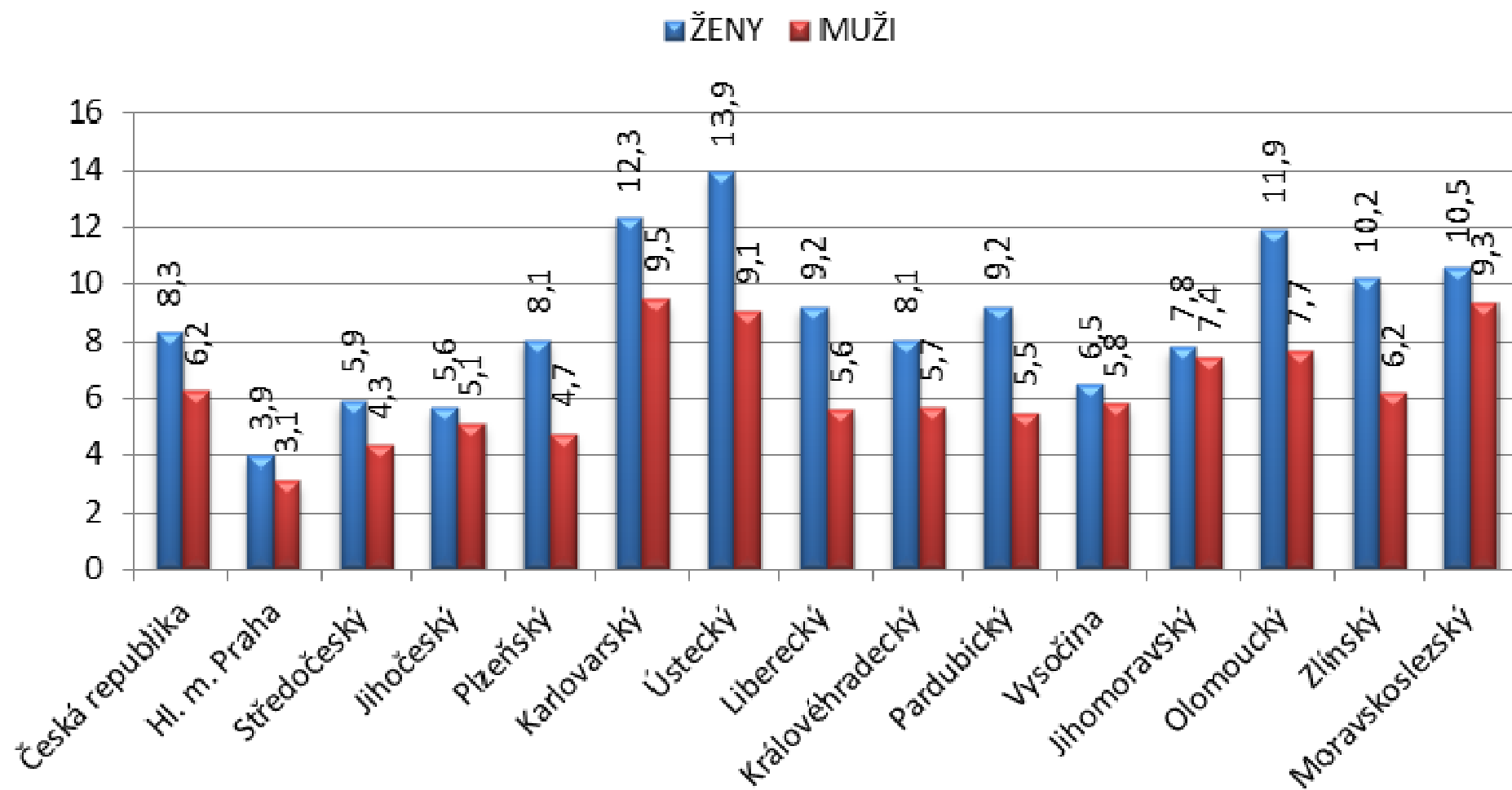


Počty nezaměstnaných v tis. osob

— muži — ženy



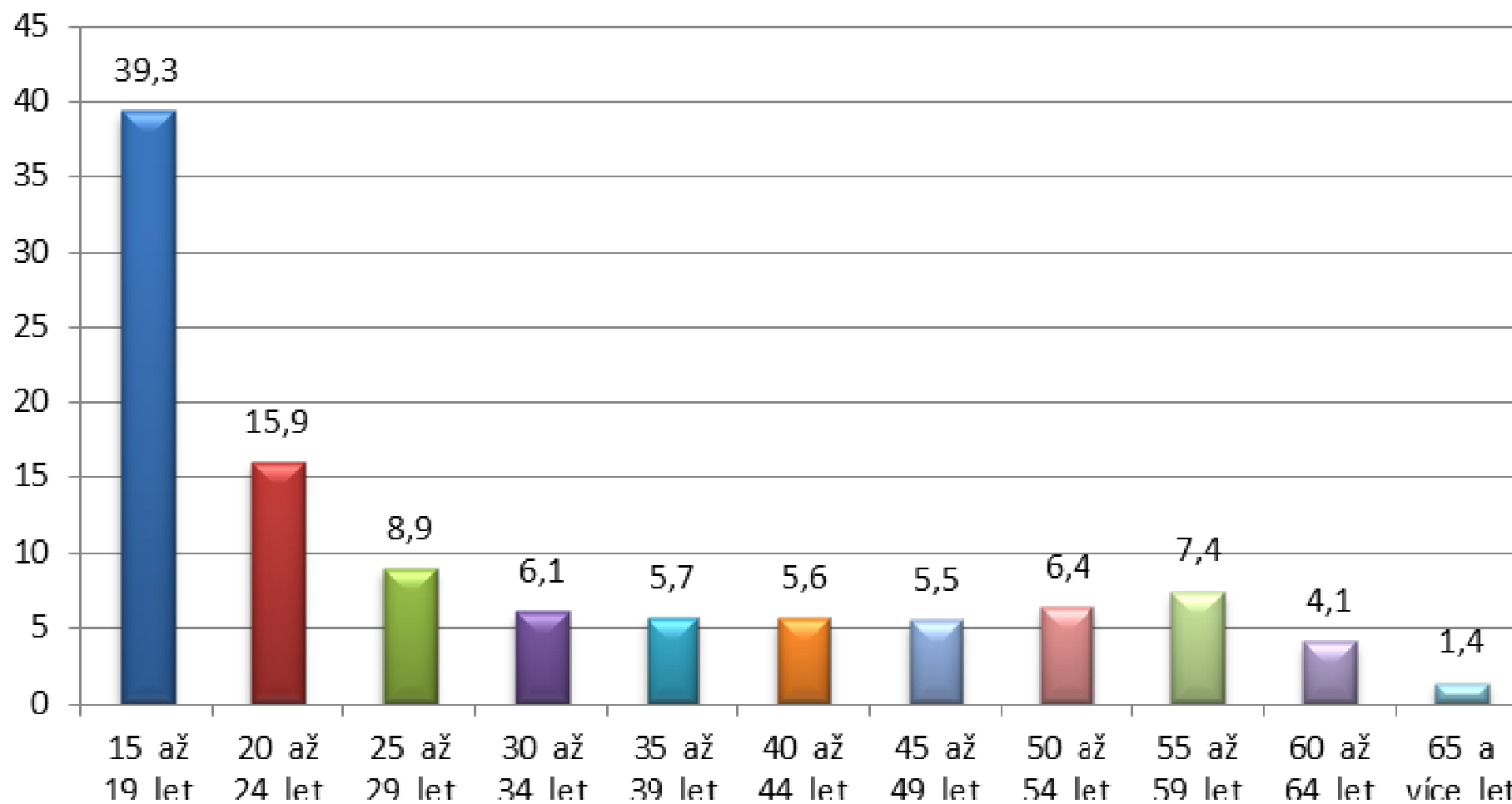
Míra nezaměstnanosti ve 2. q. 2010 v % podle pohlaví a krajů



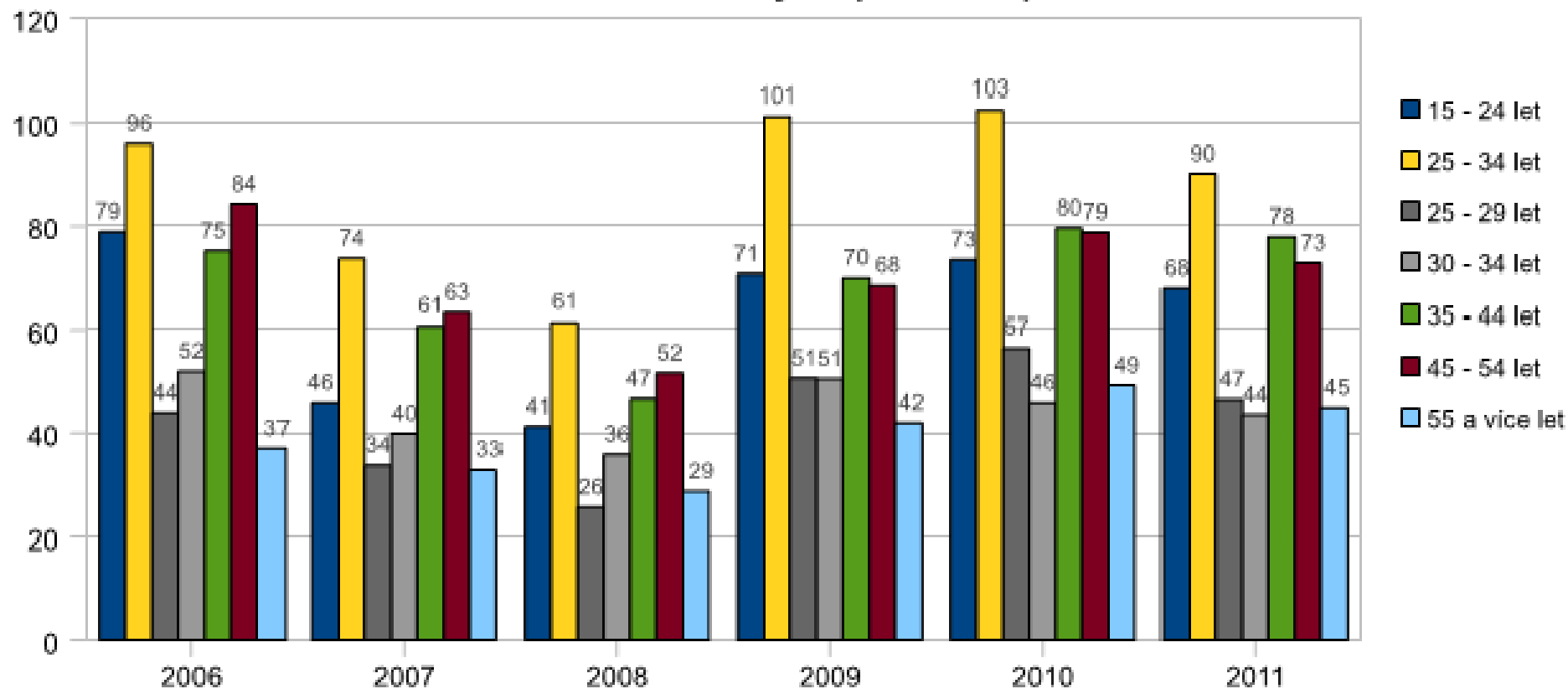
- Z hlediska **věku** vykazují **nejvyšší míru nezaměstnanosti nejmladší věkové skupiny obyvatelstva**
- MN pro věkové skupiny **15-24 let** (resp. 29 let) je v posledních letech ve srovnání s celostátním průměrem **2-3násobná**
- **Nejvíce nezaměstnaných (i dlouhodobě)** od roku 2009 je ve věkové skupině **20-29 let**
(jak to?)

- Je třeba si však uvědomit, že v této kategorii je na trhu práce **aktivně zapojeno jen málo osob** (studium, zahraničí, sezónní práce..), což výrazně ovlivňuje hodnotu jmenovatele
- MN osob ve věku 55-64 let je pod úrovní celkové míry nezaměstnanosti
- **...vyšší věkové skupiny vykazují obecně nejnižší míru nezaměstnanosti**
– mohou volit odchod do předčasného či řádného důchodu, pokud se jim nedaří sehnat práci

Míra nezaměstnanosti ve 2. q. 2010 v % podle věku

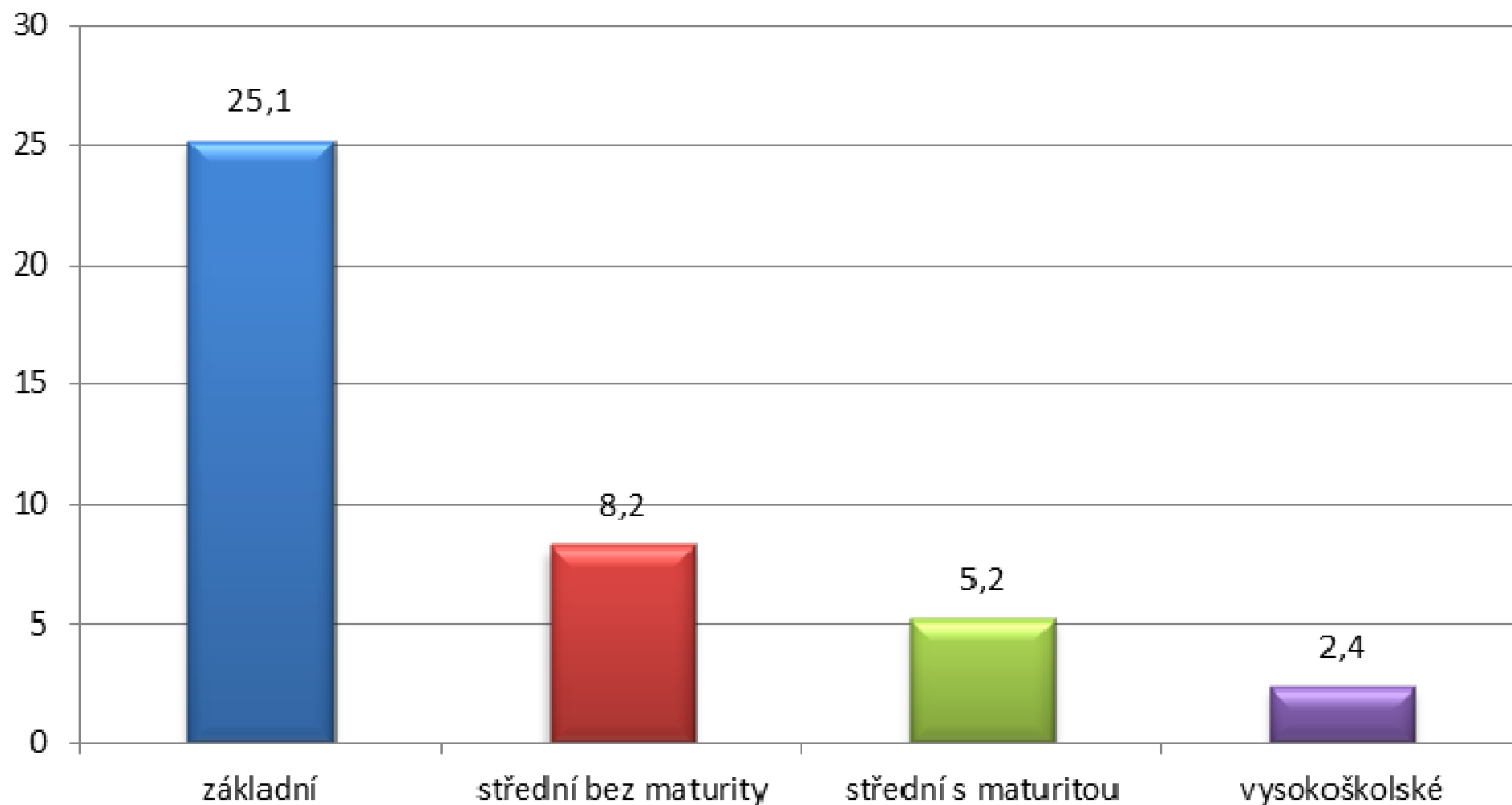


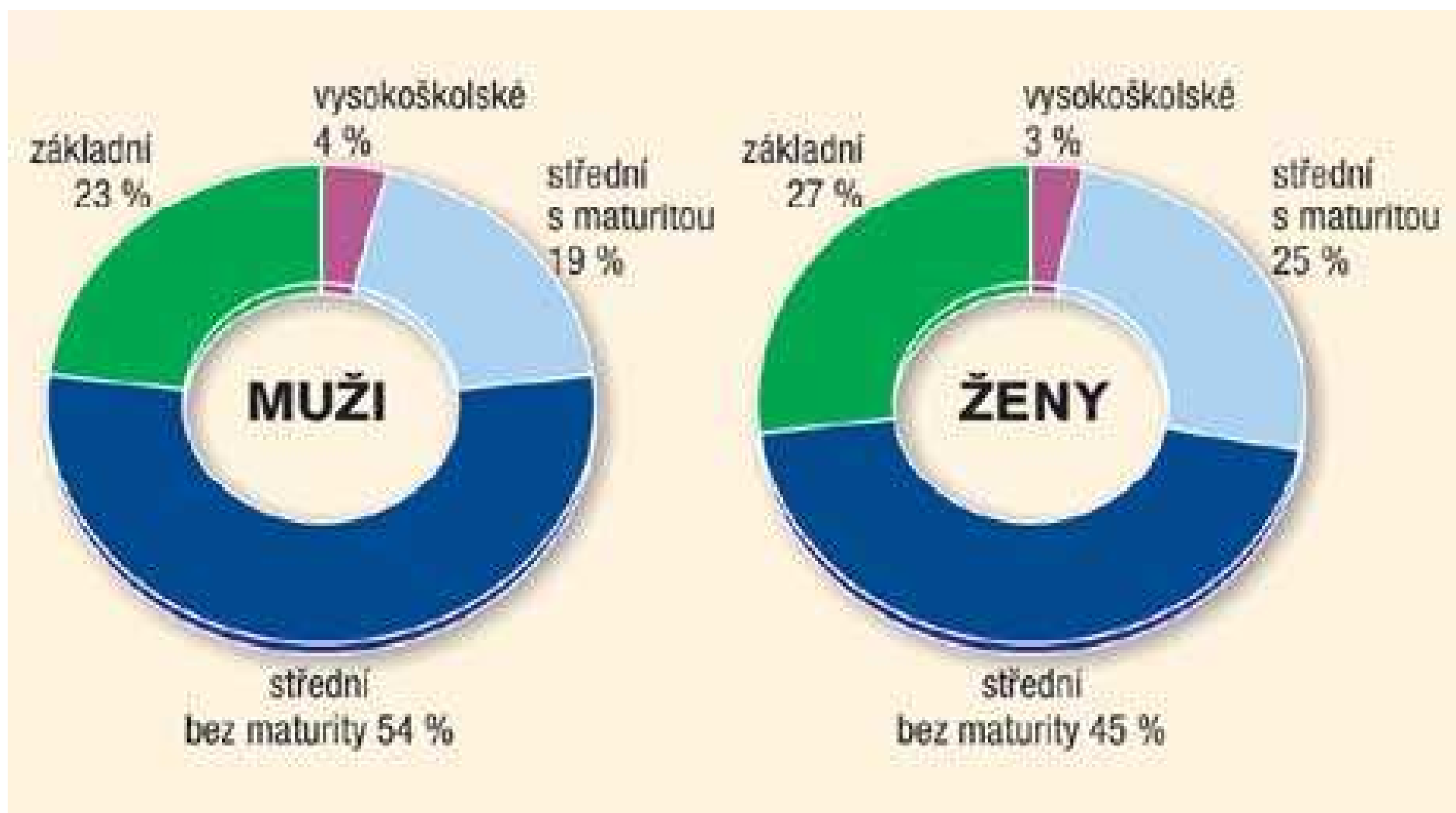
Počet nezaměstnaných (tis. osob)



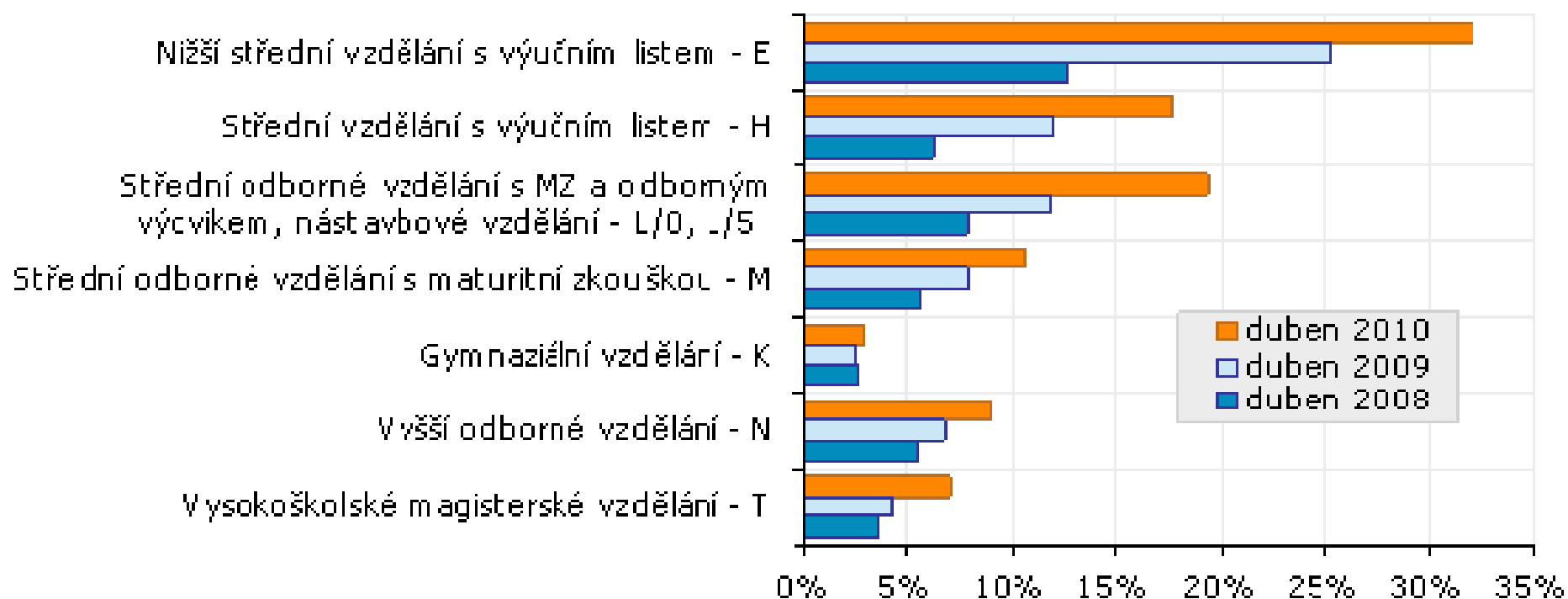
- Podle **vzdělání** mají **nejvyšší míru nezaměstnanosti lidé se základním vzděláním** (až trojnásobek vůči průměru ČR) **a vyučení bez maturity**
- S rostoucí úrovní dokončovaného vzdělání MN klesá, **nejnižší je u vysokoškoláků**
- U základního vzdělání převažuje míra nezaměstnanosti mužů, u středního vzdělání žen, u VŠ se to srovnává

Míra nezaměstnanosti ve 2. q. 2010 v % podle vzdělání

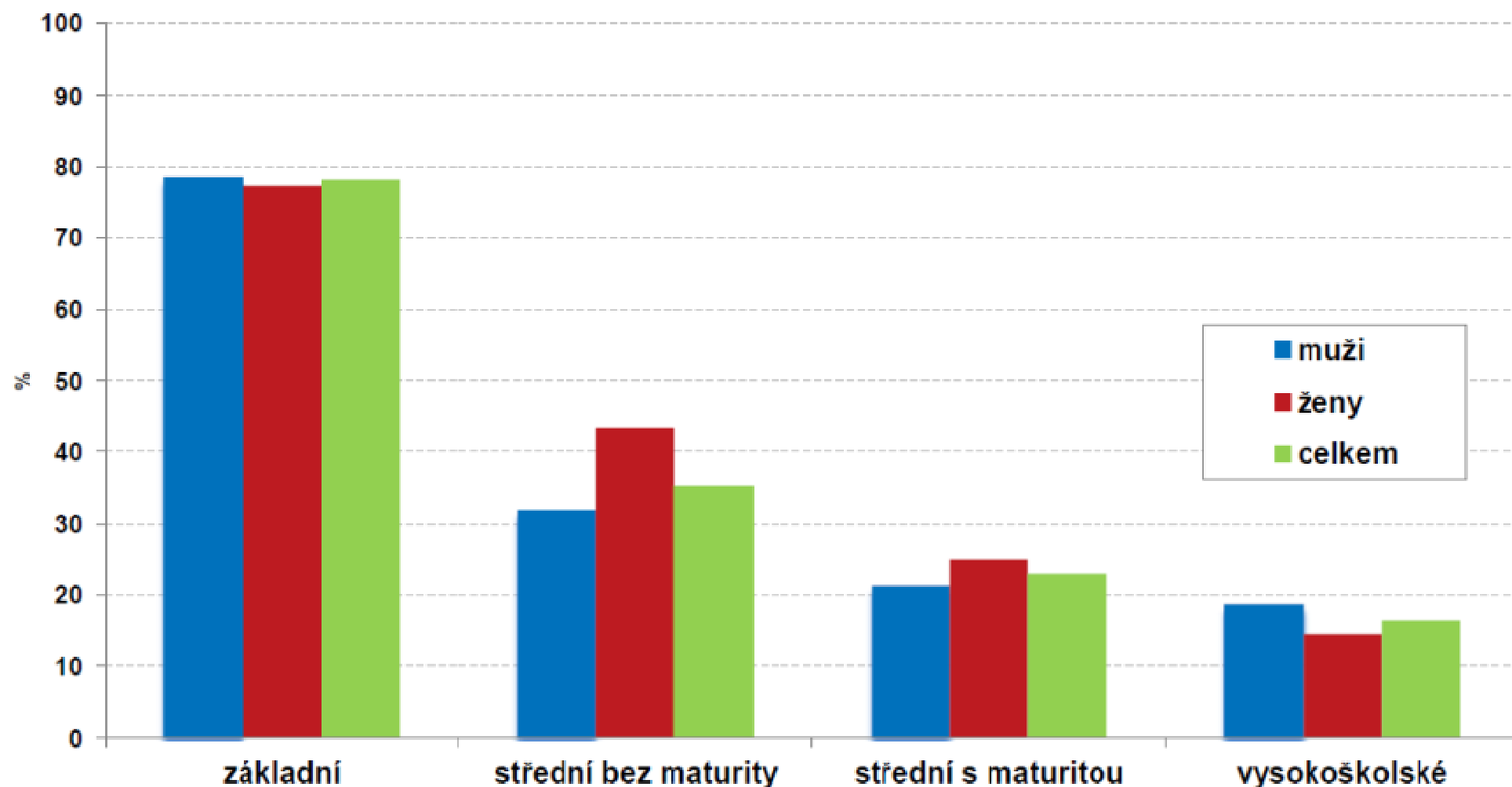




Míra nezaměstnanosti absolventů podle kategorií vzdělání



Pravděpodobnost nezaměstnanosti po ukončení studia podle nejvyššího dosaženého vzdělání (průměr let 2009–2013)



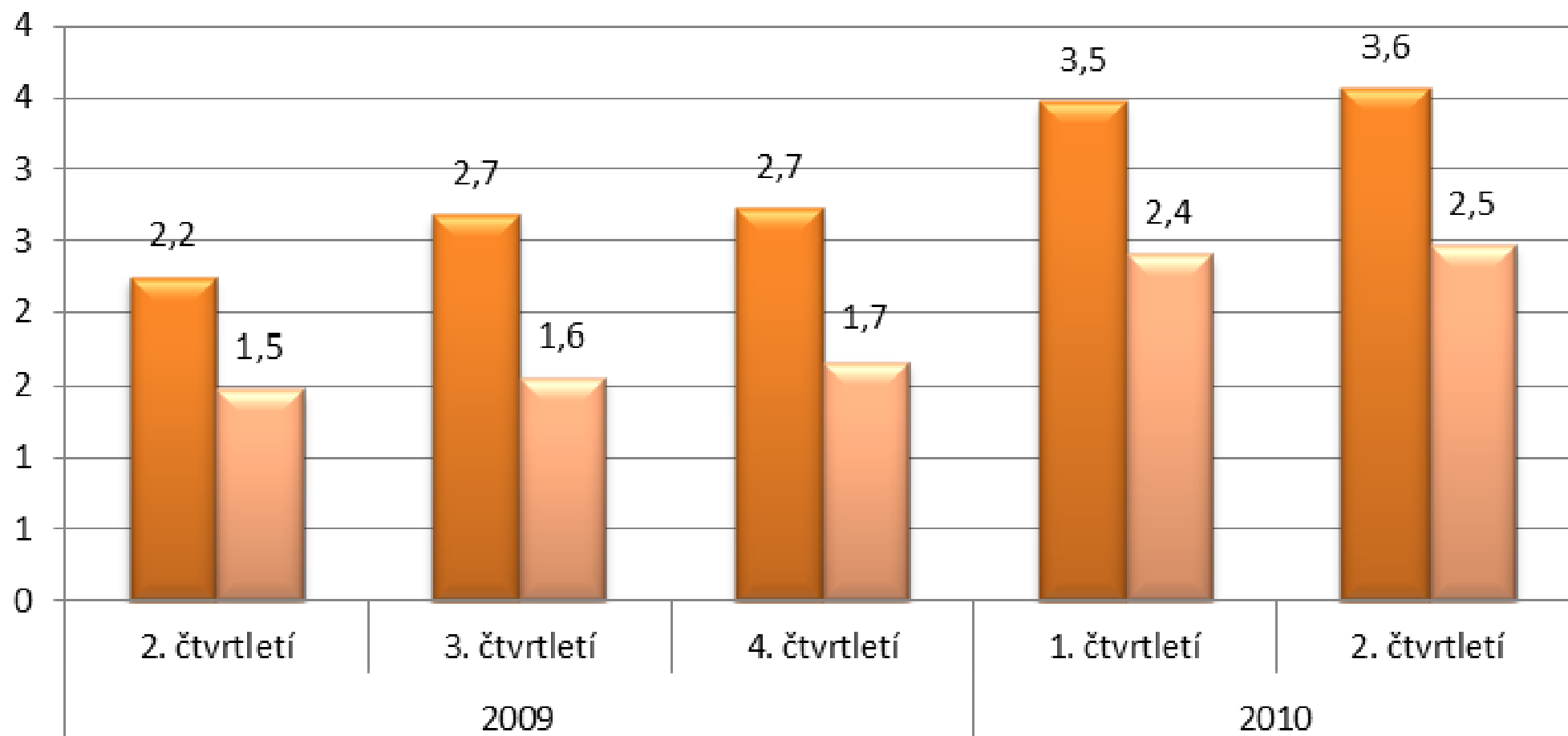
- Pravděpodobnost nezaměstnanosti se prudce snižuje s výší dosaženého vzdělání – kritické postavení osob s dosaženým základním vzděláním.

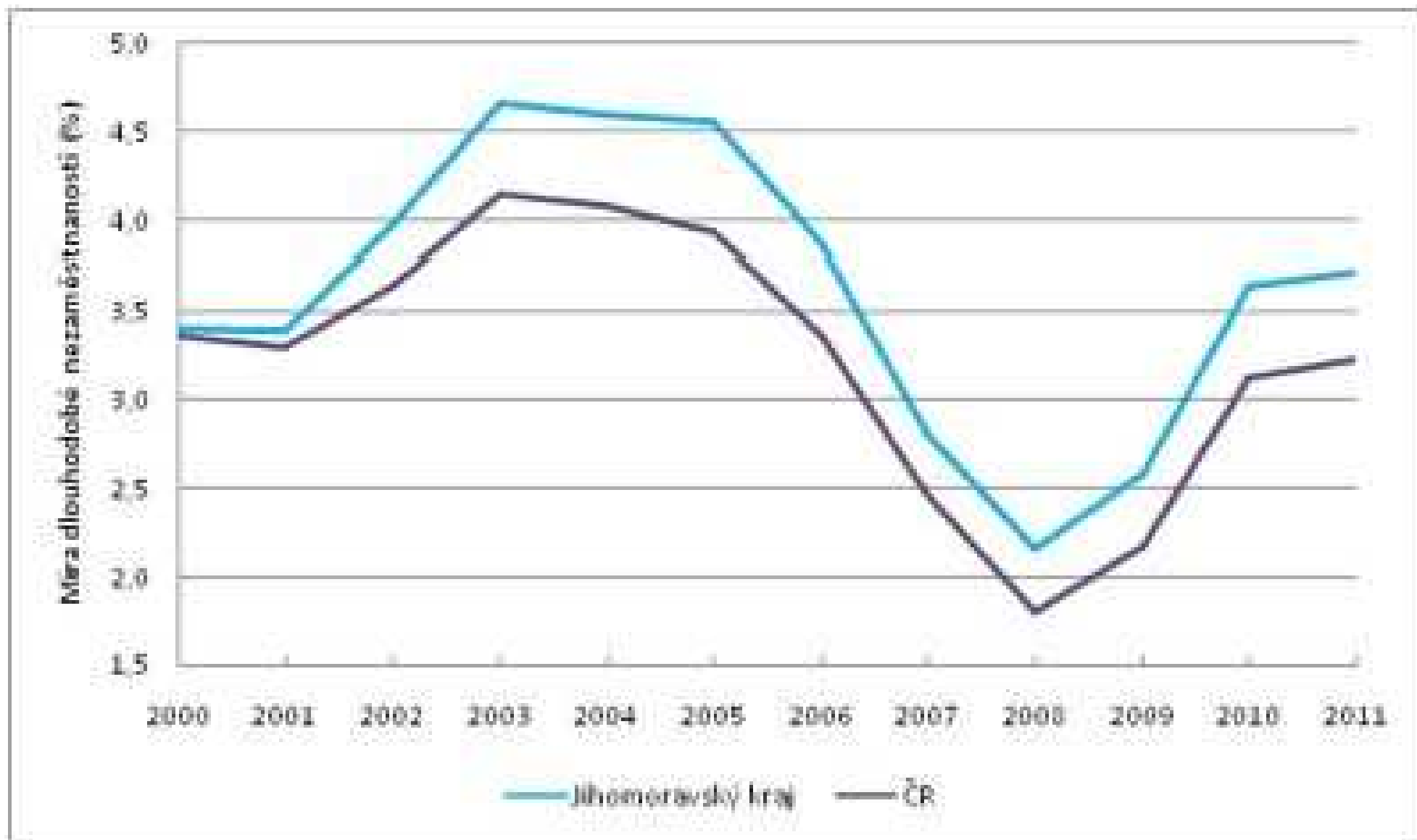
Zdroj: VŠPS

- Velkým problémem české ekonomiky je **dlouhodobá nezaměstnanost**
- **Podíl osob nezaměstnaných déle než 1 rok** v posledních letech **narůstá**, z celkového počtu nezaměstnaných dosahuje **více než polovinu**
- **Míra dlouhodobé nezaměstnanosti se v ČR** pohybovala od roku 2000 kolem **4 %**, od roku 2007 s klesajícím trendem obecné míry klesla pod **2 %**, od 2009 opět vzrostla nad **3 %**
- Mezi dlouhodobě nezaměstnanými **převažují ženy** (asi **55 %**), rovněž MDN je u žen vyšší než u mužů

Míra dlouhodobé nezaměstnanosti v %

ŽENY MUŽI





Míra dlouhodobé nezaměstnanosti v krajích ČR v roce 2014

Území	Celkem	Muži	Ženy	v %
Česká republika	2,7	2,2	3,2	
Kraj:				
Hl. m. Praha	0,8	0,9	0,8	
Středočeský	1,9	1,7	2,2	
Jihočeský	2,0	1,5	2,8	
Plzeňský	2,5	1,6	3,7	
Karlovarský	5,0	4,1	6,2	
Ústecký	4,4	3,8	5,2	
Liberecký	2,8	2,0	3,8	
Královéhradecký	2,0	1,8	2,2	
Pardubický	2,8	2,1	3,7	
Vysočina	2,1	1,4	2,9	
Jihomoravský	2,7	2,7	2,7	
Olomoucký	4,1	3,2	5,3	
Zlínský	1,8	1,5	2,2	
Moravskoslezský	4,2	3,5	5,1	

Zdroj: ČSÚ, Výběrové šetření pracovních sil

SEZÓNNOST TRHU PRÁCE

Ve čtvrtletní periodě lze vysledovat opakující se **tendence sezónního kolísání počtů nezaměstnaných a ukazatele míry nezaměstnanosti (podílu nezaměstnaných)**

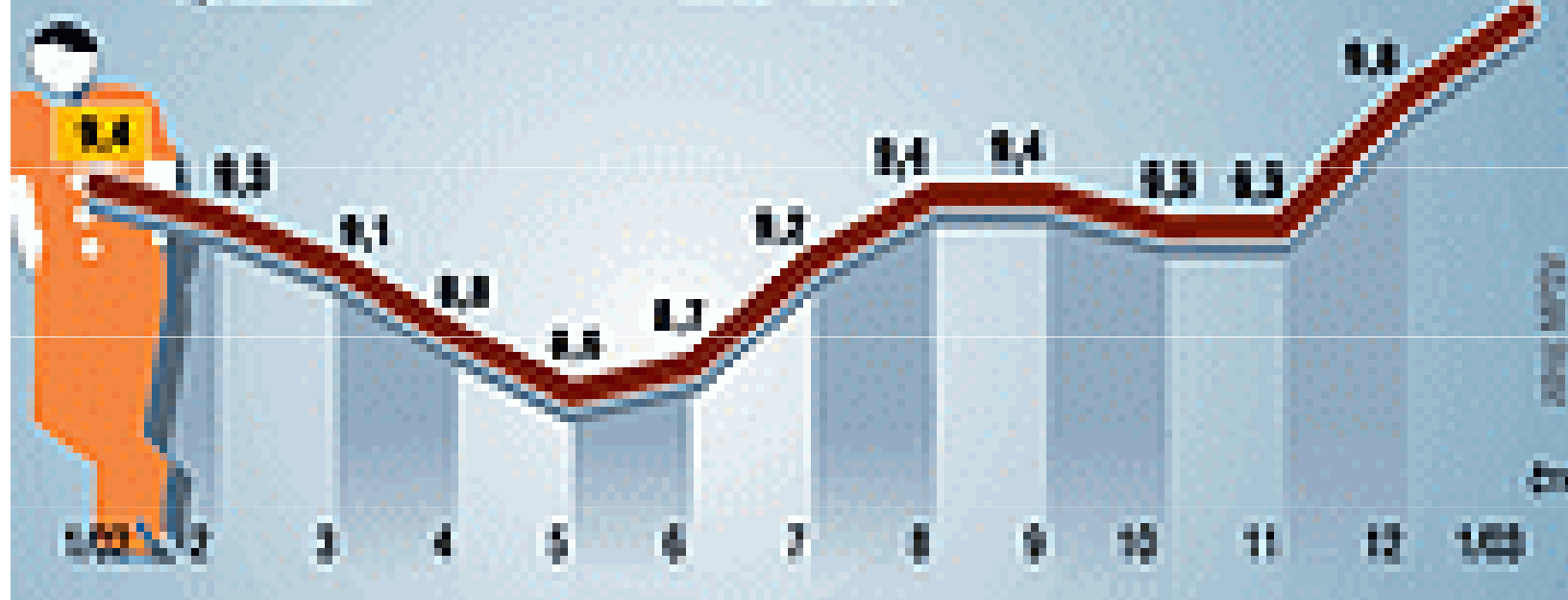
- **První čtvrtletí** se z počátku (leden) projevuje **vzrůstem nezaměstnanosti** (v březnu však již většinou poklesem)
- **Druhé čtvrtletí** znamená u okresů, kde je vyšší podíl obyvatel zaměstnán v zemědělství a stavebnictví, tedy **sezónních zaměstnáních, pokles nezaměstnanosti**
- U okresů s převahou **nesezónních zaměstnanců**, je druhé čtvrtletí charakterizováno spíše **stagnací**, případně mírným poklesem

- **Koncem školního roku** opět se **vstupem nových absolventů** škol na trh práce **nezaměstnanost stoupá (3. čtvrtletí)**
- **Poslední čtvrtletí** se znovu liší - **část absolventů najde své umístění** a **počet nezaměstnaných** pak v okresech s převahou nesezónních zaměstnanců **stagnuje nebo jen mírně narůstá**, zatímco v okresech s **menším zastoupením průmyslu a služeb pokračuje v růstu i v závěru roku**
- Ještě výraznější je tento jev (sezónnost), porovnáme-li změny v míře nezaměstnanosti po jednotlivých měsících...

Nezaměstnanost v České republice


v procentech

2002 - 2003



STRUČNÝ VÝVOJ NEZAMĚSTNANOSTI V ČR

- **Výrazný nárůst uchazečů** o zaměstnání mezi počátečním rokem registrování nezaměstnanosti u nás (1989) a rokem 1991 **byl zapříčiněn především velmi benevolentními legislativními opatřeními platnými až do konce roku 1991**

 ta totiž **umožňovala zaevidování na úřadech práce a získání příspěvků** před nástupem do zaměstnání i **nikdy v minulosti nepracujícím občanům**, kteří ani o skutečné zaměstnání zájem neměli



- **Od** začátku roku **1992** však vzhledem k novým, zpřísněným legislativním normám **úřady práce důsledněji postupovaly při vyřazování nespolupracujících uchazečů** a mimo to se dařilo úspěšně obsazovat nabízená **volná pracovní místa**
- Navíc se postupně na úřadech práce začala prosazovat tzv. **aktivní politika zaměstnanosti (APZ), tedy**
-kromě umístování uchazečů o zaměstnání na běžná pracovní místa úřady práce vytvářely pro uchazeče o zaměstnání **další možnosti** (společensky účelná pracovní místa (SÚPM), místa na veřejně prospěšných pracích (VPP),
-pro nezaměstnané absolventy škol místa pro absolventskou praxi, pro uchazeče se změněnou pracovní schopností tzv. **chráněné dílny a pracoviště**, různé druhy rekvalifikací)



- Přibližně **do poloviny 90. let nepředstavovala otázka nezaměstnanosti v České republice** (s výjimkou některých regionálních odlišností) **vážnější problém**
- stále probíhala restrukturalizace ekonomiky a postupně vznikající **privátní sektor**, např. v oblasti **služeb**, značnou část **uvolňované pracovní síly vstřebal**

Nejvýznamnější **PŘÍČINY NÍZKÉ NEZAMESTNANOSTI V ČR**

v 1. polovině 90. let, která **neměla v ostatních tranzitivních ekonomikách obdoby:**

- 1) Trojnásobná devalvace čs. koruny** (až na výchozích 28 Kč za USD), což umožnilo v kritických letech 1991-92 **přesunout rozhodující část exportu** z trhů rozpadající se RVHP a SSSR **na trhy vyspělých zemí a hlavně EU**
- 2) Vhodně načasované spuštění procesu tzv. malé privatizace** a majetkové restituce, které byly ve shodě s obdobím největšího poklesu výroby a zrychleného růstu nezaměstnanosti

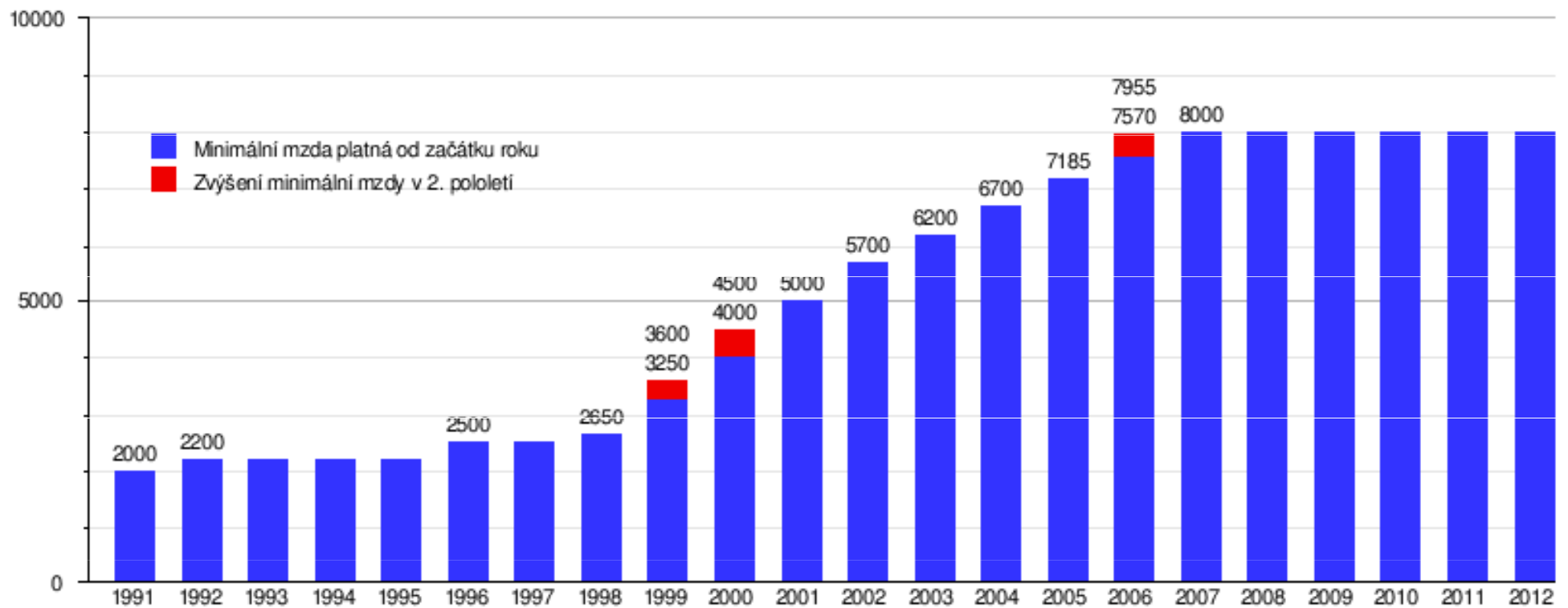
- 1) **Relativně nízká minimální mzda** a vůbec **nízké platy obecně** (ještě dozvuk předchozí éry-“akceptace podmínek”) a **nízká výše příspěvků v nezaměstnanosti** (např. měkčí kritéria na Slovensku jednoznačně přispěla k obrovským problémům s nezaměstnaností v dalších letech)

- 4) Skutečnost že v **plně socializované ekonomice** (97 % majetku v rukou státu **prakticky neexistoval soukromý sektor** – to vyvolalo obrovský **hlad po vlastní realizaci a podnikatelské činnosti**)

- 5) **Tradice** průmyslové výroby, **přezaměstnanost** ve velkých podnicích, pomalé uvolňování zaměstnanců

6) Strukturální deformace ekonomické základny se silně **poddimenzovaným sektorem služeb** umožnily **poměrně plynulé absorbování** pracujících z **předimenzované výrobní sféry**

Dále se hovoří o tehdejší (ve srovnání s dalšími zeměmi CEE) o makroekonomické, politické a sociální stabilitě, politické hodnověrnosti našeho vedení..., ale to už jsou obecné řeči



Zdroj: Ministerstvo práce a sociálních věcí

Pro rok 2015: 9 200 Kč, pro invalidní důchodce: 8 000 Kč

- V letech 1990 až 1996 se míra nezaměstnanosti pohybovala **pod hranicí 5 %**, kterou poprvé přesáhla v roce 1997
- V té době jednak **do aktivní pracovní činnosti vstoupily populačně silné ročníky ze sedmdesátých let** a dále se **prohloubily problémy v regionech s probíhajícím útlumem hlavních výrobních odvětví**, s výraznými odbytovými problémy, nevyhovující dopravní obslužností a v neposlední řadě i s nevyhovující kvalifikační strukturou uchazečů o zaměstnání (začalo období recese..)
- ve druhé polovině devadesátých let a po roce 2000 přibývalo **bankrotujících firem a subjektů s druhotnou platební neschopností**

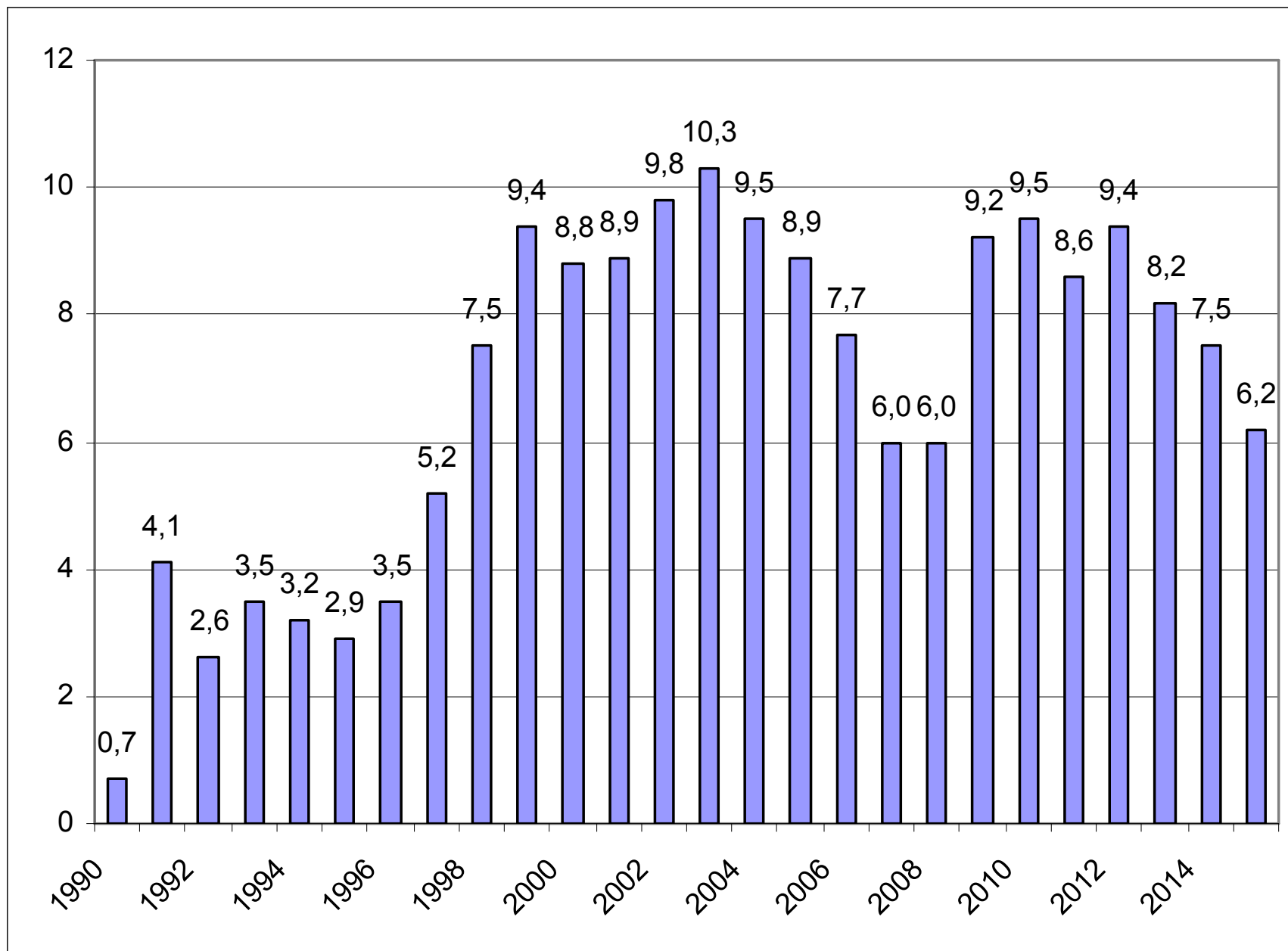
- Negativní trend **stoupajícího počtu neumístěných uchazečů** o zaměstnání v **letech 1996 až 1999** (a zároveň s tím **rostoucí míra nezaměstnanosti**) byl sice rokem 2000 přerušen, ale počínaje rokem 2001 opět pokračoval
- Pozitivním jevem **v roce 2000 a 2001** byl naopak **nárůst počtu hlášených volných pracovních míst**, což ovlivnilo příznivě počet nezaměstnaných, připadajících na 1 volné pracovní místo

- **Na přelomu let 2003 a 2004 dosáhla míra registrované nezaměstnanosti v ČR historického maxima (10,3 %), v roce 2004 došlo ke změně metodiky – podle staré by byl konec roku 2004 maximální (10,33 %), podle nové metodiky to bylo 9,47 %**

(Jak to koresponduje s tehdejší ekonomickou situací?)

- **V dalších letech míra nezaměstnanosti klesala a mírně rostl počet nových pracovních míst (souvislost s celkovým ekonomickým růstem – *pouze do podzimu 2008!*)**

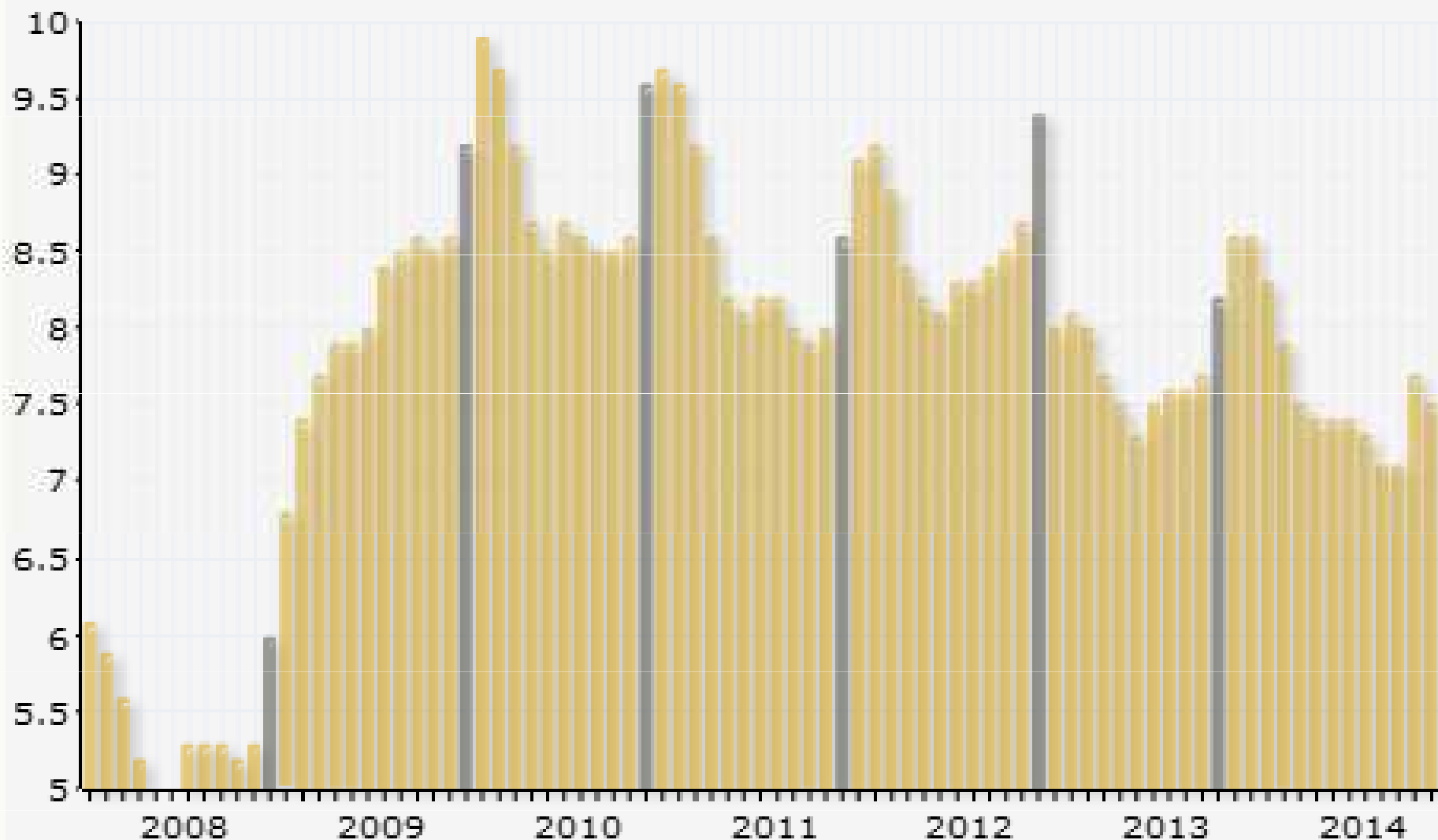
Vývoj míry registrované nezaměstnanosti v ČR 1990-2015



Lokální maximum: únor 2011 – 9,9 %

Nezaměstnanost v ČR, vývoj, rok 2015

Míra nezaměstnanosti v %



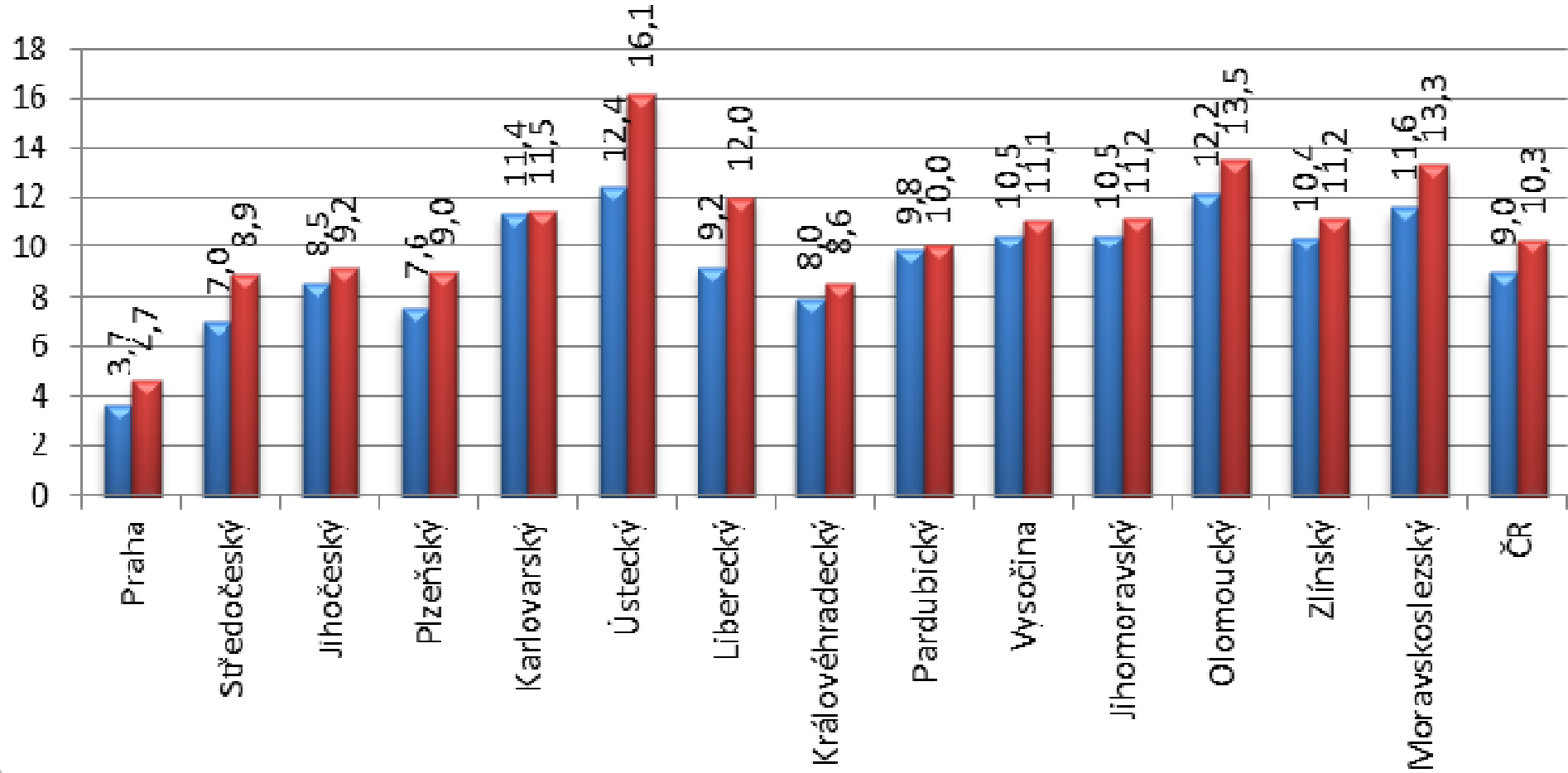
REGIONÁLNÍ POHLED

- Z regionálního pohledu byl **vývoj uchazečů o zaměstnání v evidenci úřadů práce a vývoj míry nezaměstnanosti obdobný prakticky ve všech krajích České republiky**
.....s výjimkou krajů ÚSTECKÉHO A MORAVSKOSLEZSKÉHO, které byly nejvýrazněji postiženy probíhající restructuralizací
- Naopak **nejnižší míra nezaměstnanosti** v uplynulých deseti letech byla charakteristická pro **hlavní město Prahu** a okolí (okresy P-V a P-Z), kde je také trvale **vyšší nabídka volných pracovních míst**, ale i další okresy středních Čech (BE, MB..), a také zázemí dalších velkých měst Brna (B-V) a Plzně (P-J, P-S)

Únor 2011

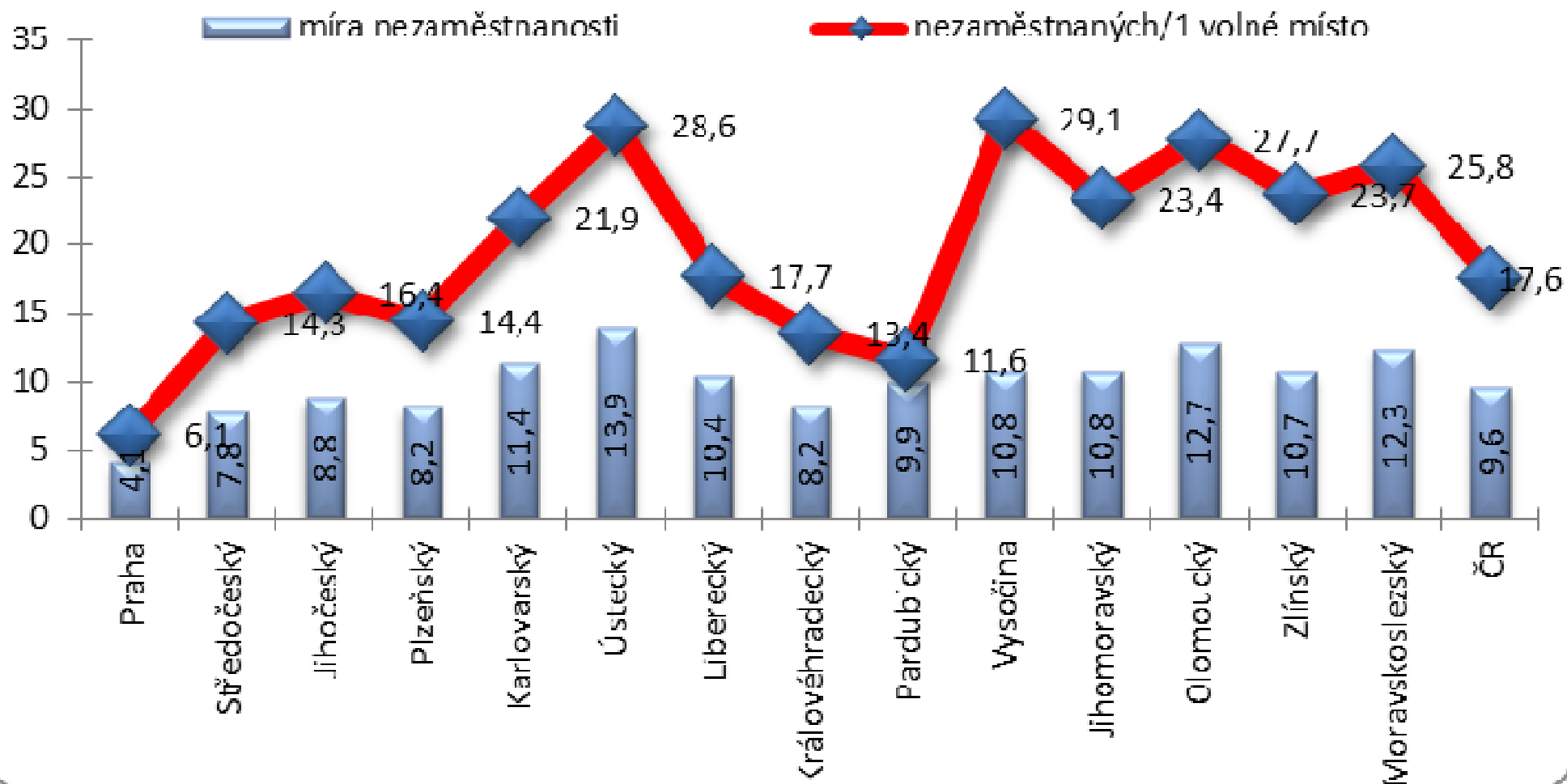
Míra nezaměstnanosti

■ mužů ■ žen



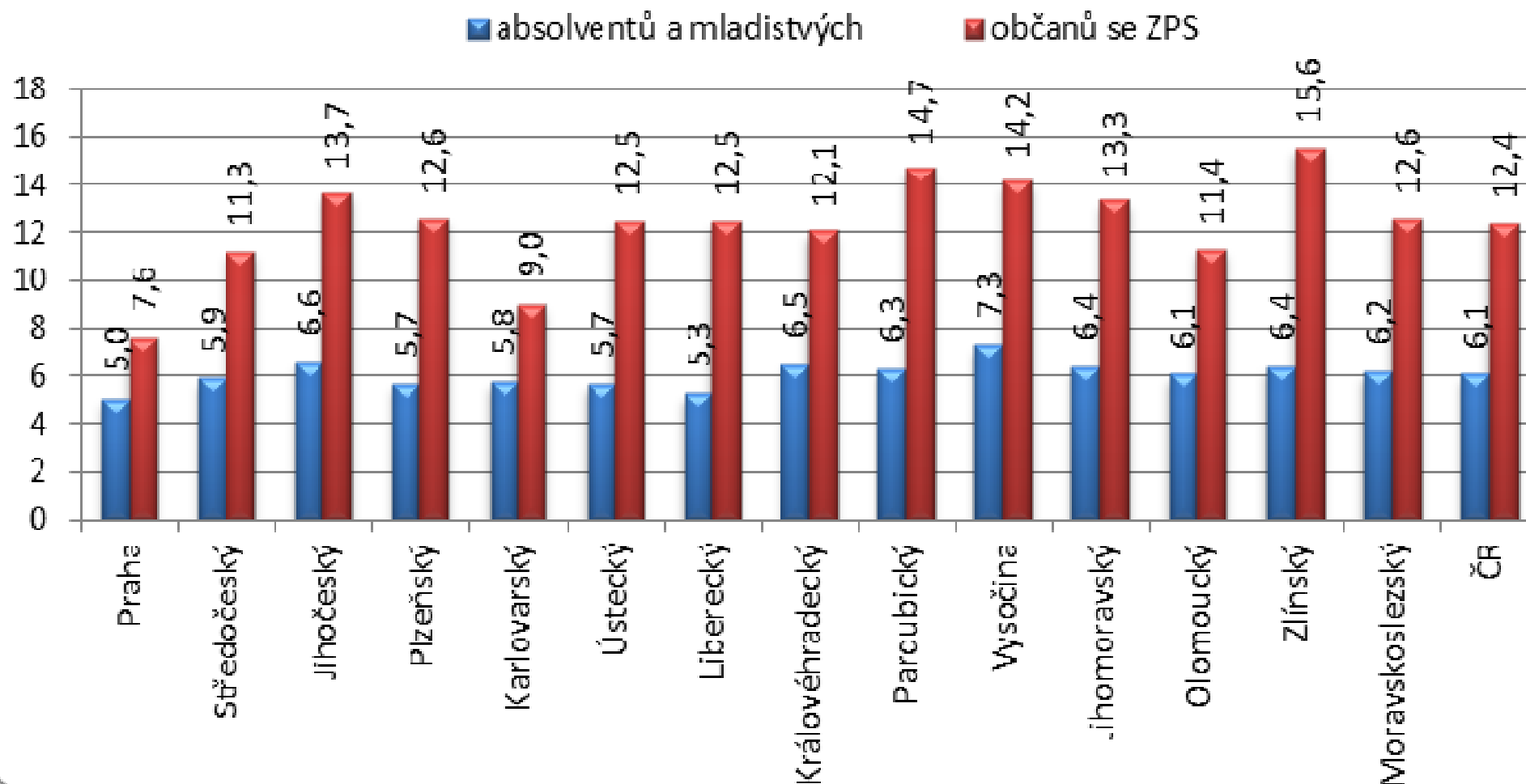
Únor 2011

Míra nezaměstnanosti a počet nezaměstnaných na 1 volné místo



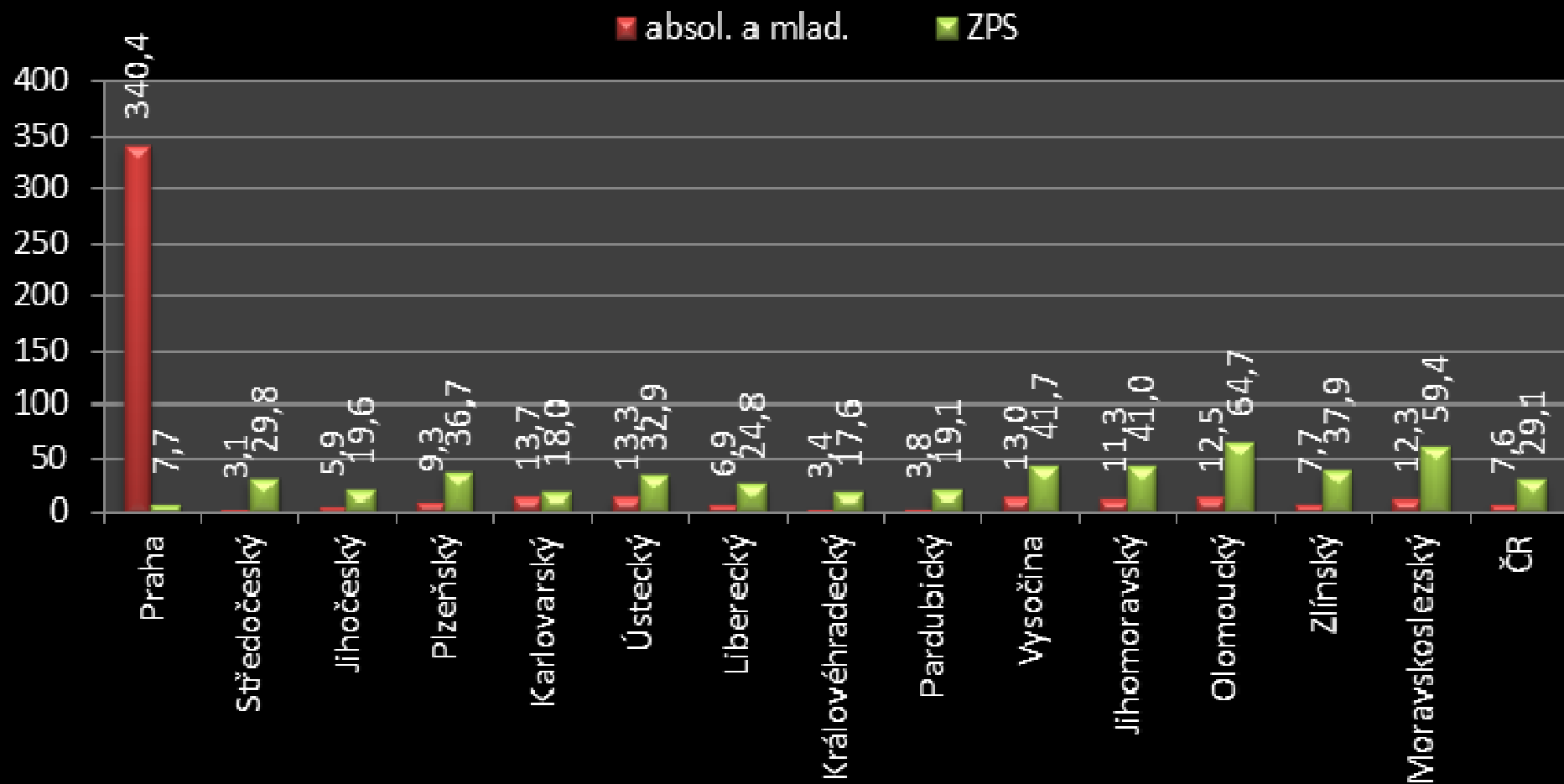
Únor 2011

Podíly na počtu nezaměstnaných v %



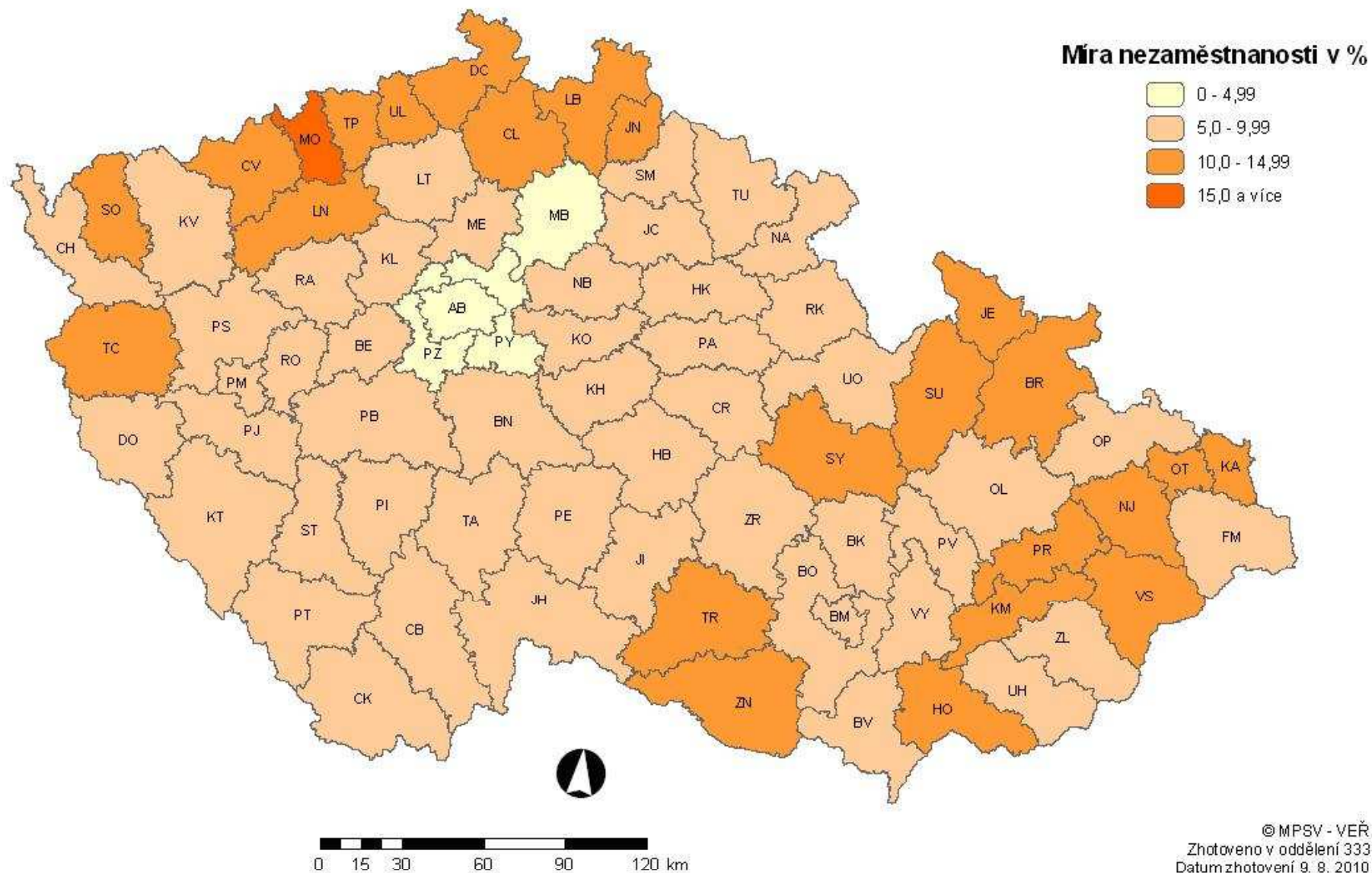
Únor 2011

Počet nezaměstnaných na 1 volné místo



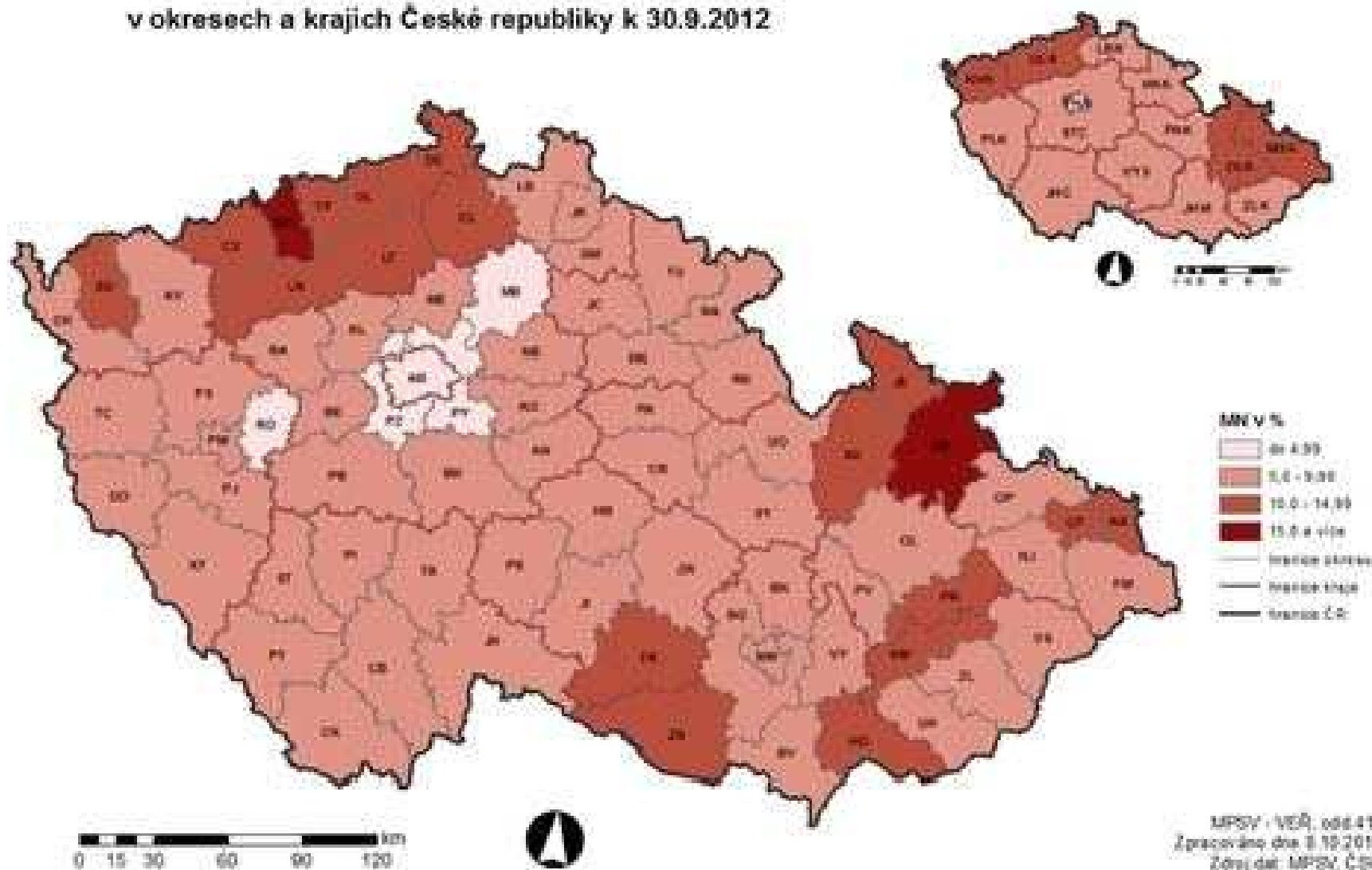
Extrém Praha: na 5 volných míst pro absolventy a mladistvé připadalo 1702 uchazečů

Míra nezaměstnanosti v okresech České republiky k 31. červenci 2010



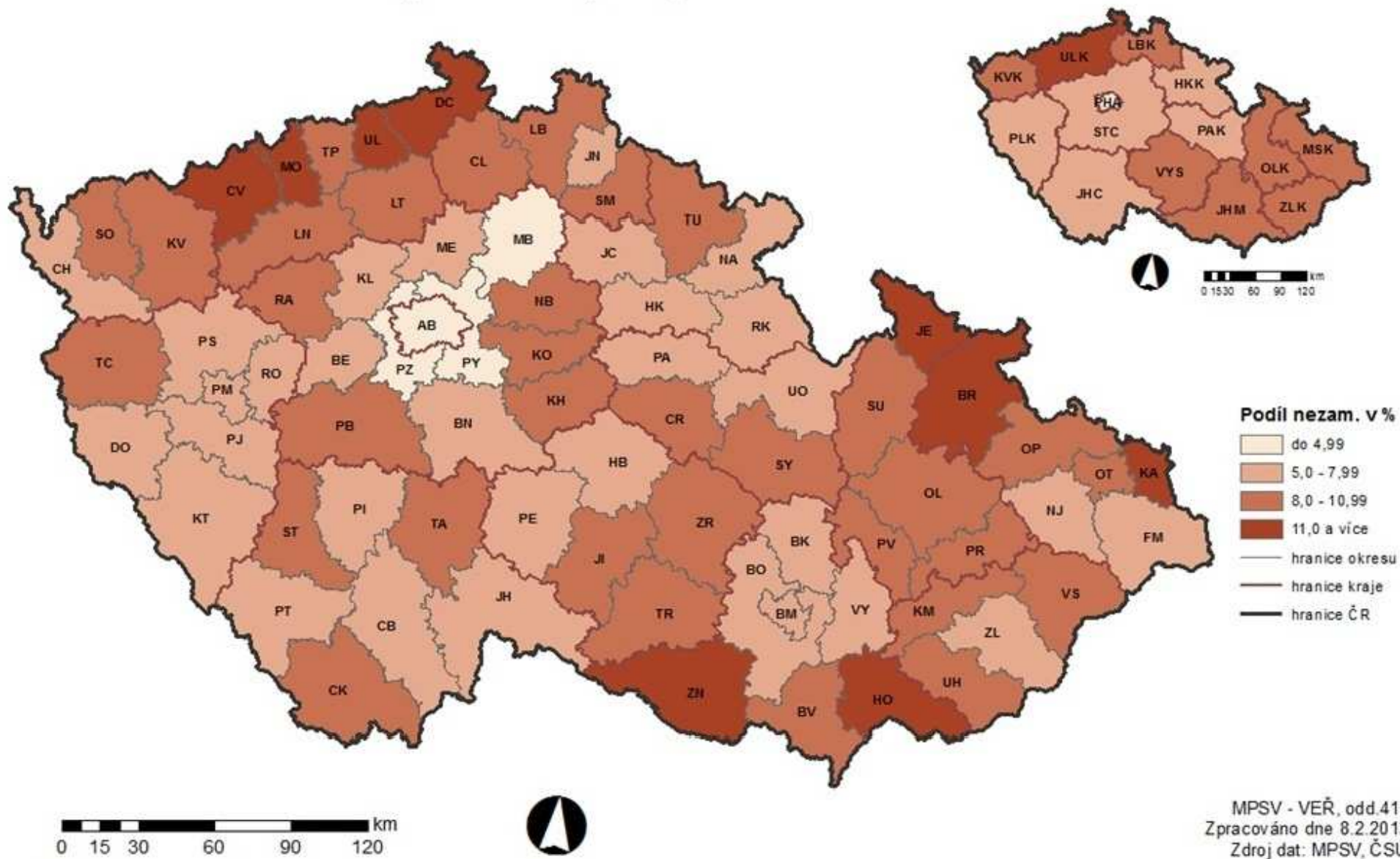
MÍRA NEZAMĚSTNANOSTI

v okresech a krajích České republiky k 30.9.2012



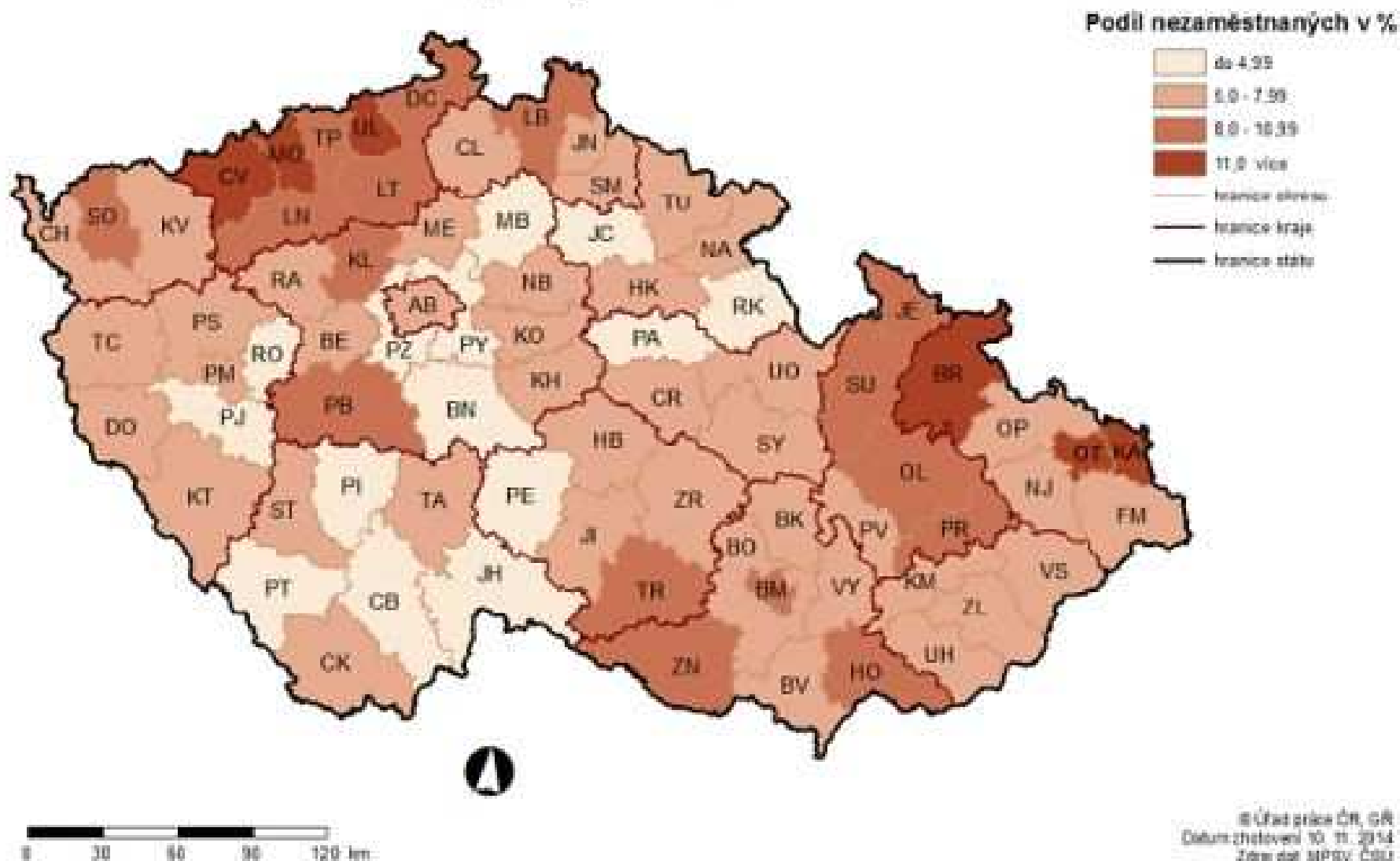
PODÍL NEZAMĚŠTNANÝCH NA POČTU OBYVATEL

v okresech a krajích České republiky k 31.1.2013

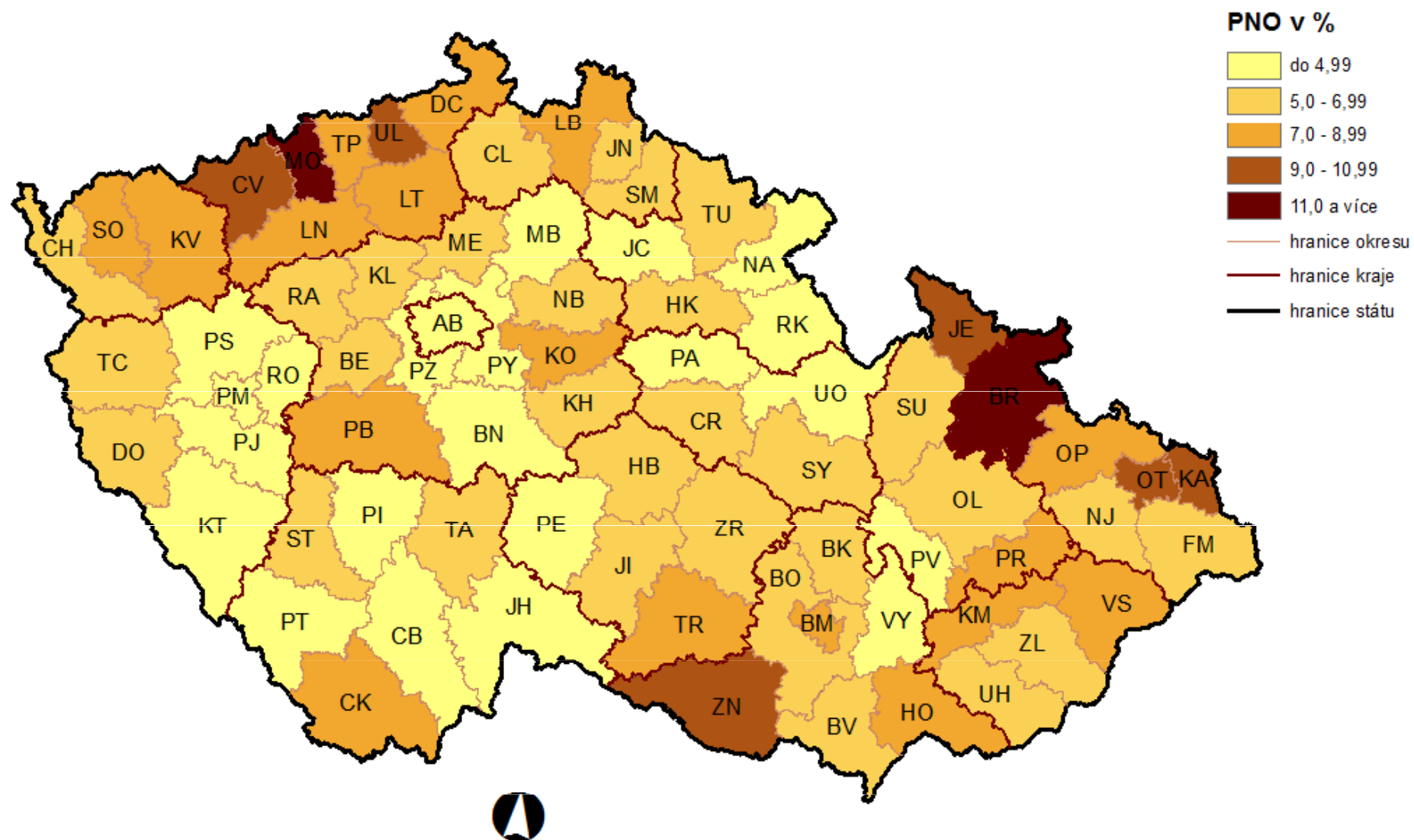


Pozn.: Podíl nezaměstnaných na počtu obyvatel = počet dosažitelných uchazečů o zaměstnání evidovaných na ÚP ve věku 15-64 let k počtu obyvatel ve věku 15-64 let

PODÍL NEZAMĚSTNANÝCH OSOB NA POČTU OBYVATEL v okresech České republiky k 31.10.2014



PODÍL NEZAMĚŠTNANÝCH OSOB (PNO) NA POČTU OBYVATEL v okresech České republiky k 31.12.2015



0 30 60 90 120 km

© Úřad práce ČR, GR
Datum zhotovení 11. 1. 2016
Zdroj dat: MPSV, ČSÚ

Nejhorší situace (prosinec 2015):

- Bruntál (11,6 %)
- Most (11,1 %)
- Karviná (11,0 %)
- Ústí nad Labem (10,4 %)
- Ostrava-město (10,1 %)

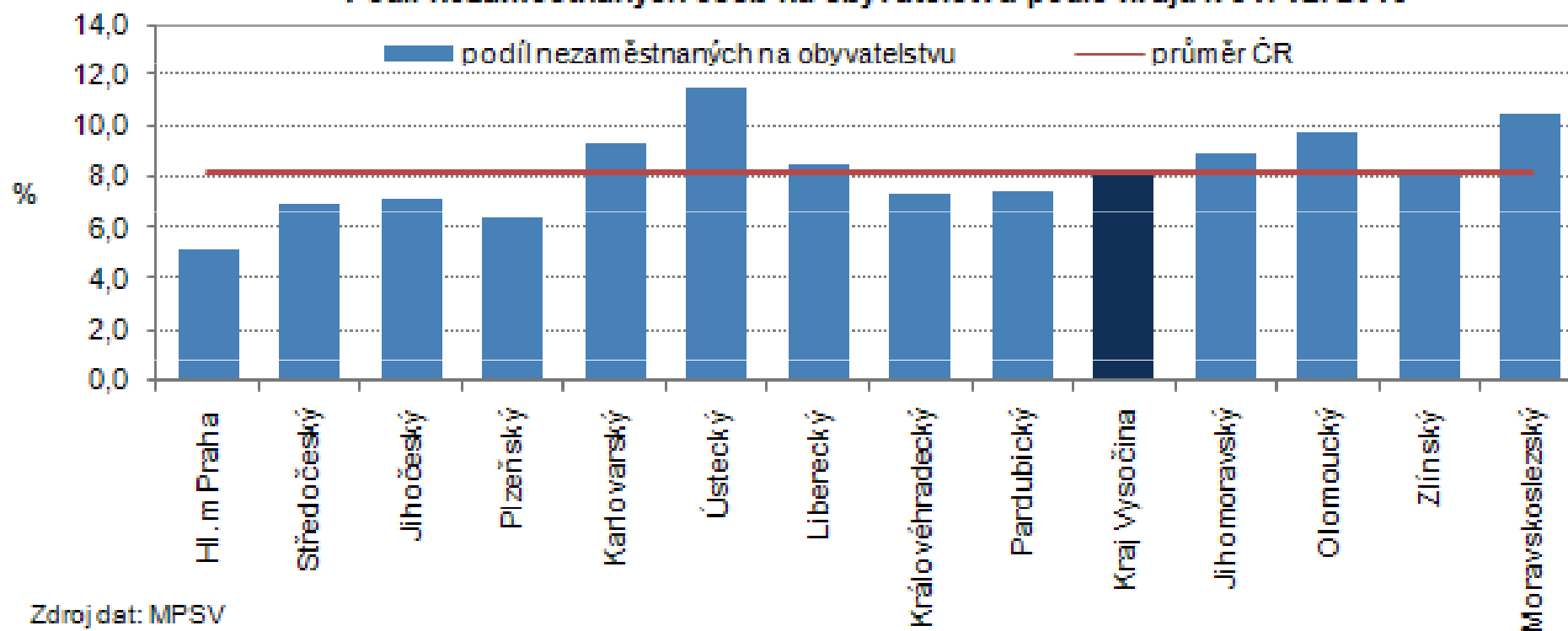
Nejpříznivější situace (prosinec 2015):

- Praha-východ (2,6 %)
- Rychnov nad Kněžnou (2,9 %)
- Mladá Boleslav (3,5 %)
- Praha-západ (3,7 %)
- Benešov (3,8 %)

PODÍL NEZAMĚŠTNANÝCH OSOB (PNO) NA POČTU OBYVATEL v krajích České republiky k 31.12.2015



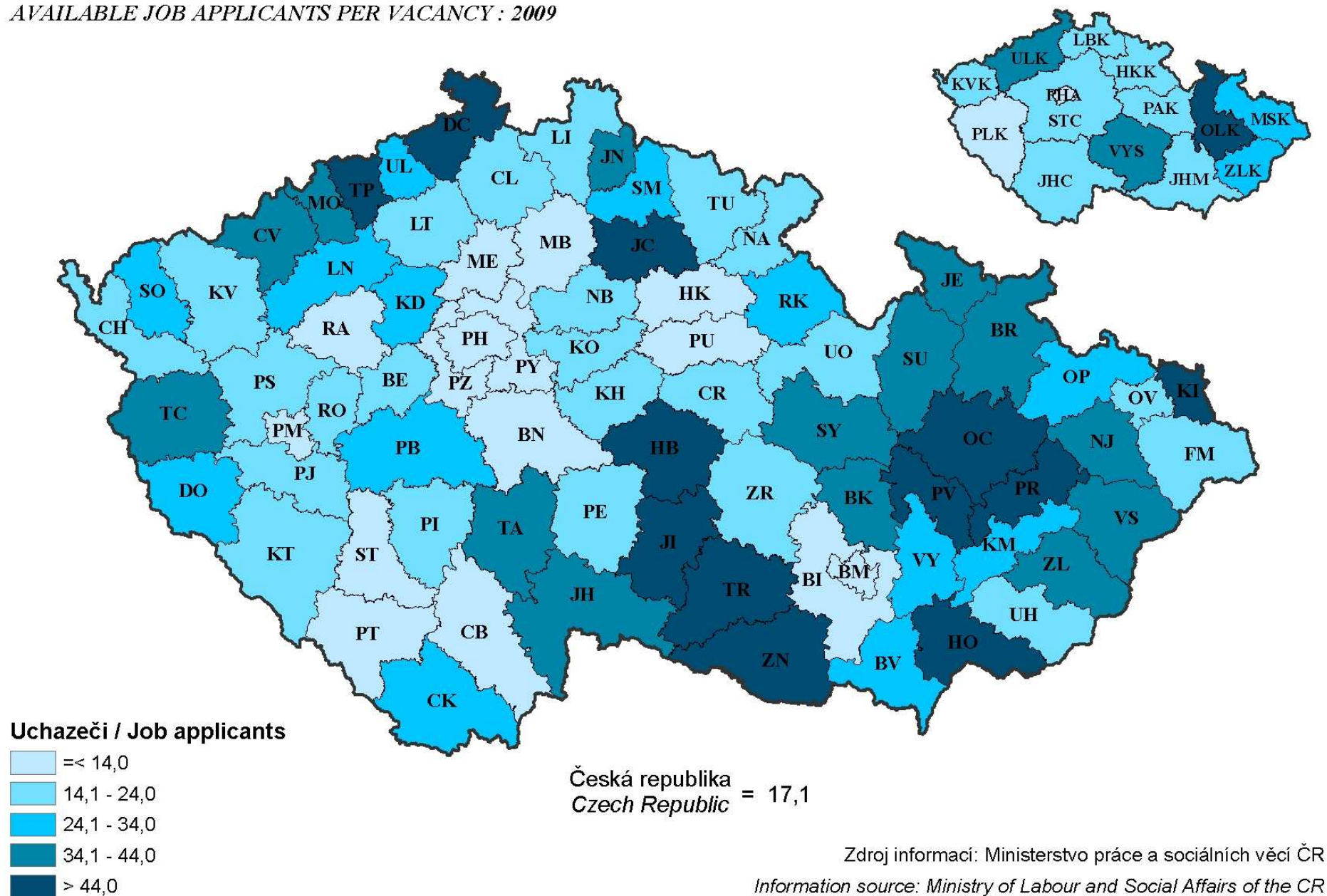
Podíl nezaměstnaných osob na obyvatelstvu podle krajů k 31. 12. 2013



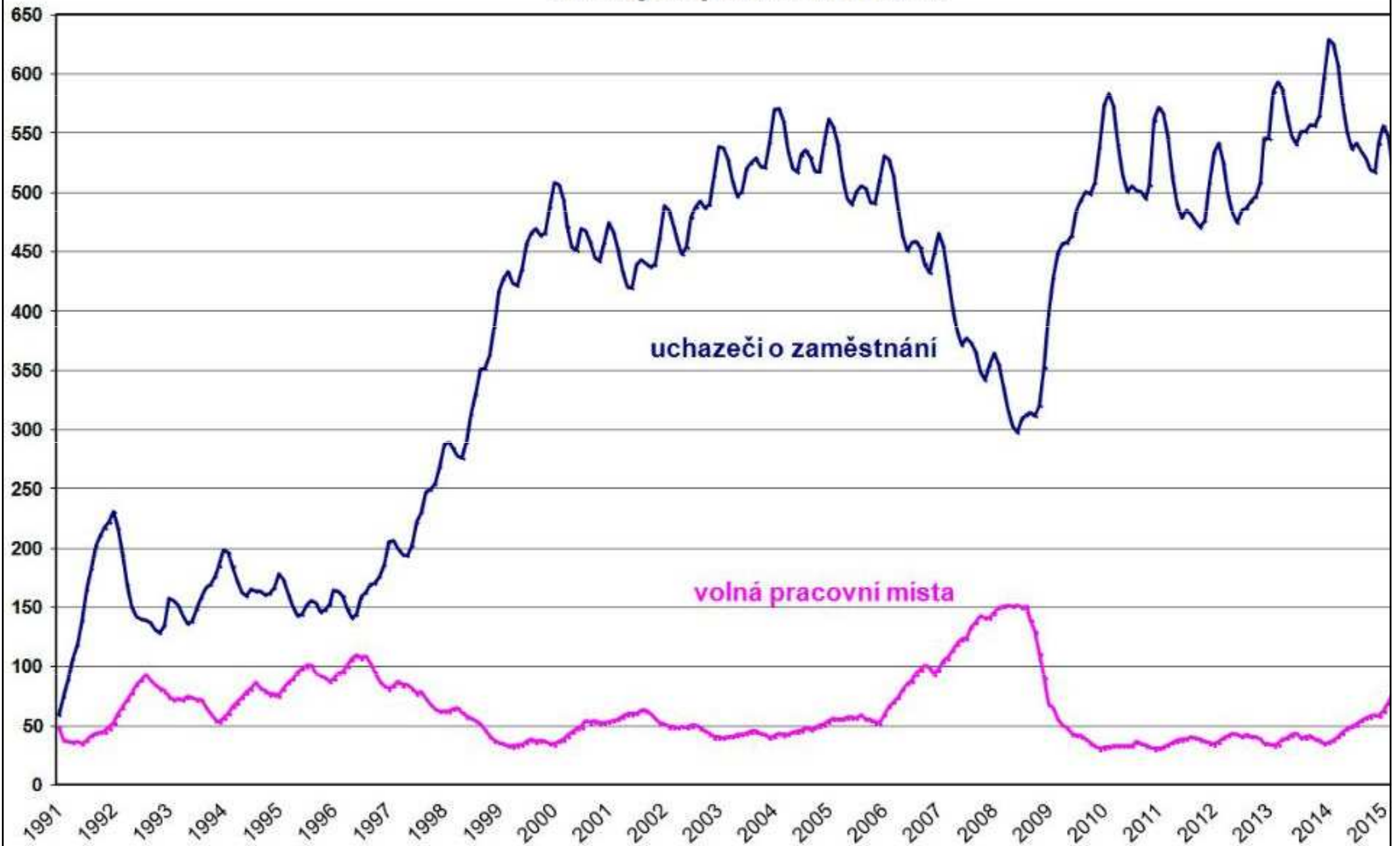
Zdroj dat: MPSV

DOSAŽITELNÍ UHAZEČI NA 1 VOLNÉ PRACOVNÍ MÍSTO V ROCE 2009

AVAILABLE JOB APPLICANTS PER VACANCY: 2009



Vývoj počtu uchazečů o zaměstnání a volných pracovních míst



Nejhorší situace (prosinec 2014):

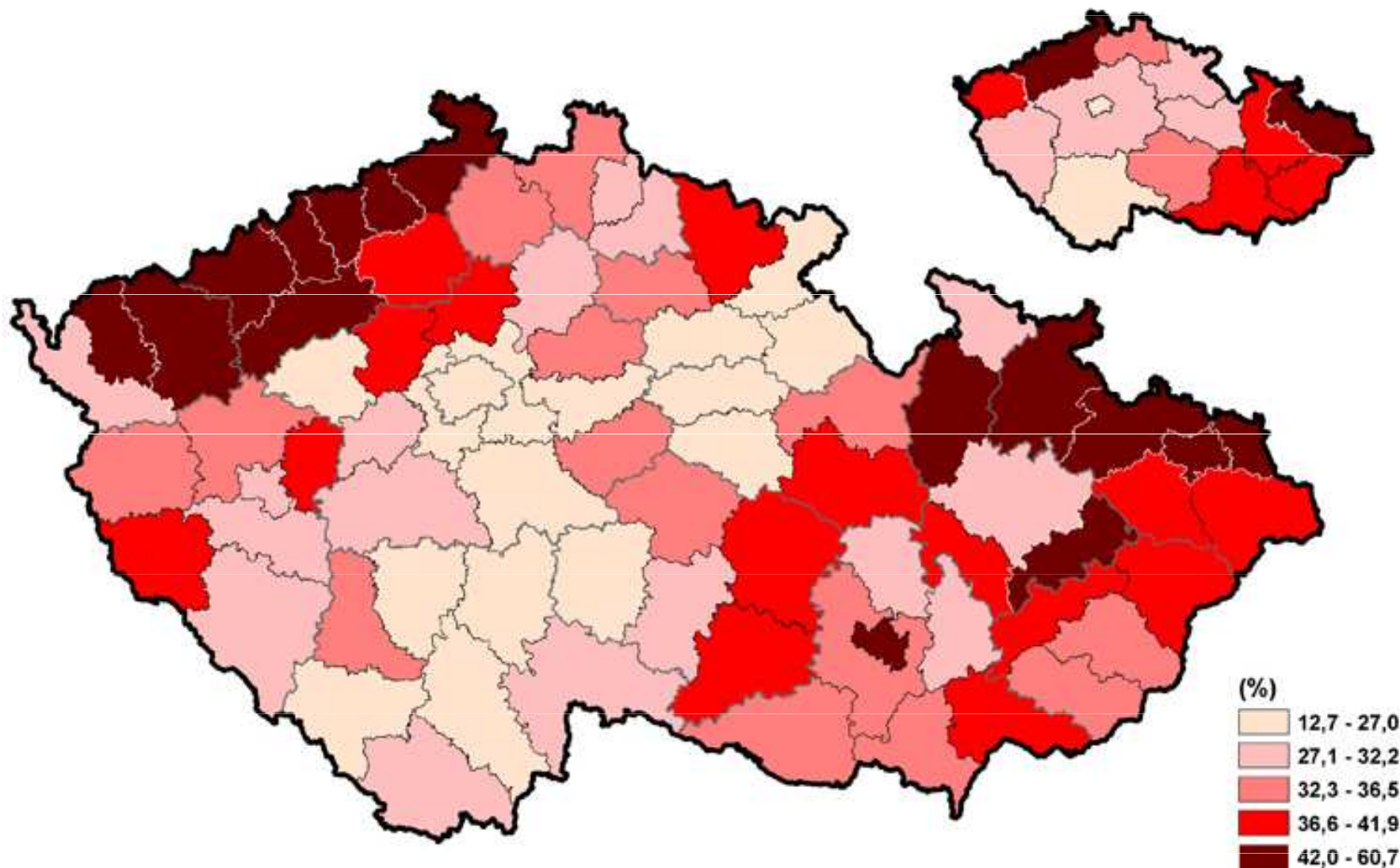
- Bruntál (18)
- Karviná (17)
- Jeseník (12)

Nejlepší situace (prosinec 2014):

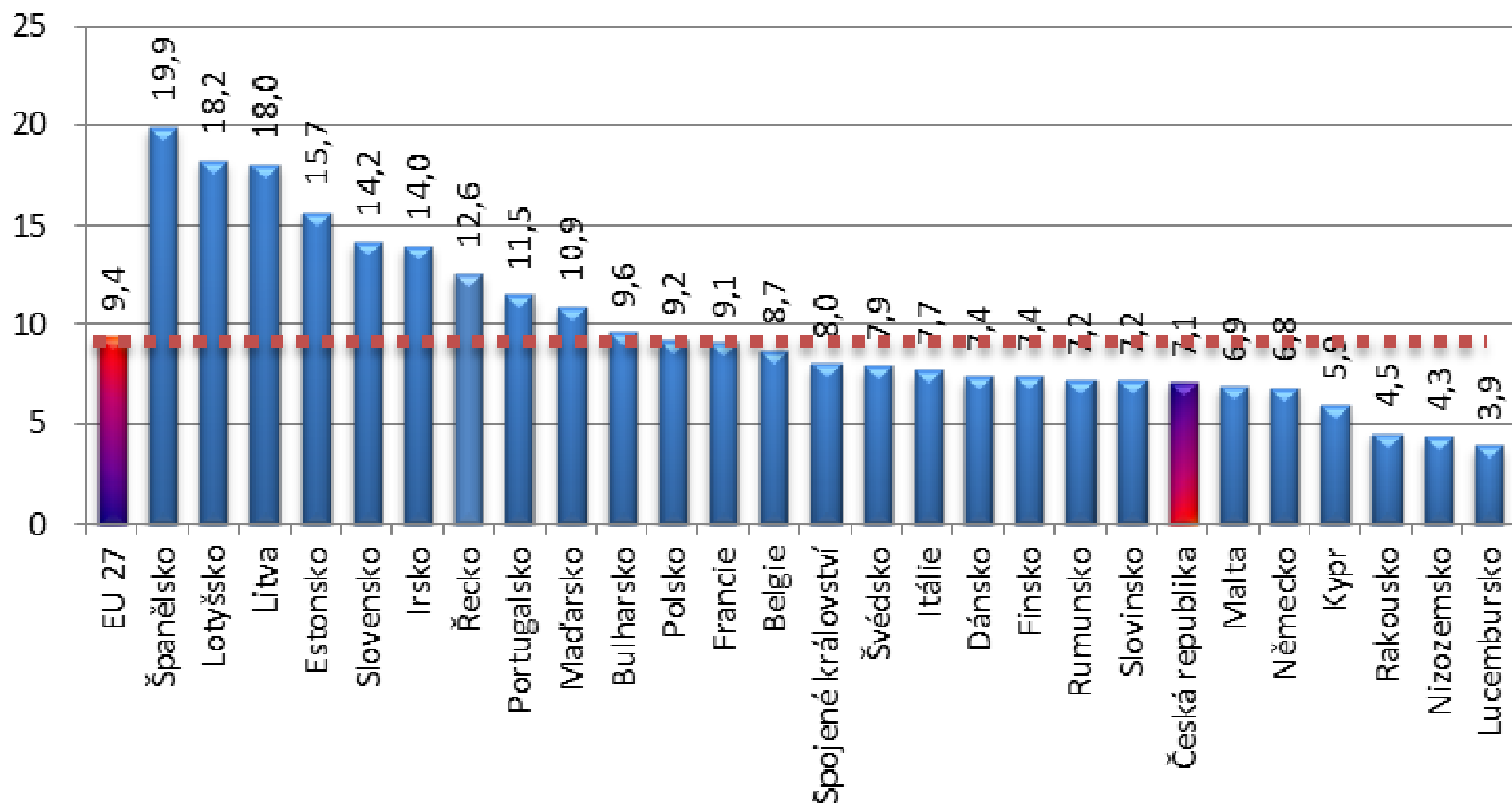
- Praha-východ (1,4)
- Plzeň – město (2,4)
- Praha (2,5)
- Mladá Boleslav (2,5)
- Nymburk (2,6)

11. Podíl uchazečů o zaměstnání nezaměstnaných 12 a více měsíců k 31. 12. 2007

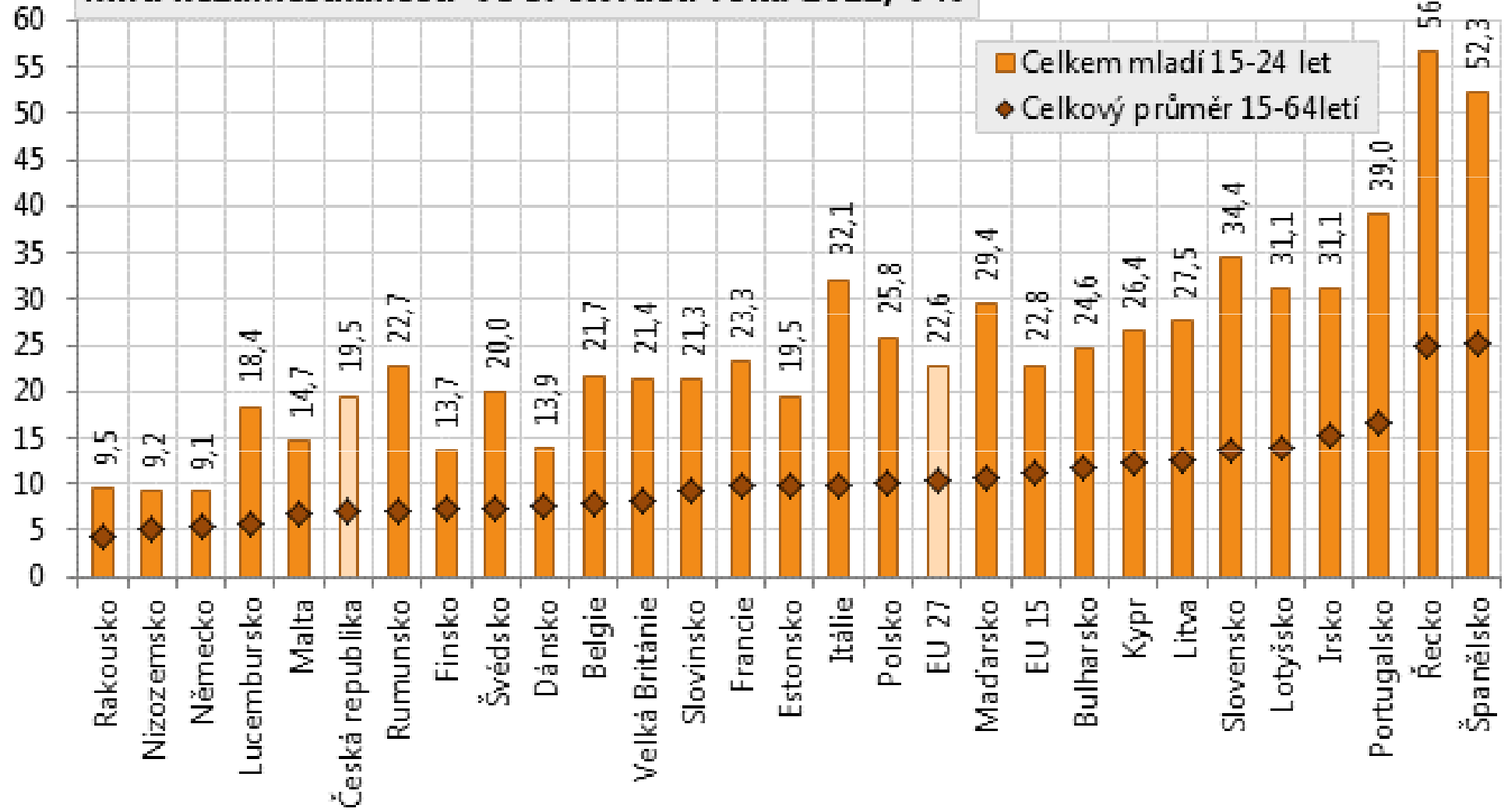
Share of job applicants unemployed for 12+ months: 31 December 2007



Míra nezaměstnanosti 15-64letých ve 3.čtvrtletí 2010



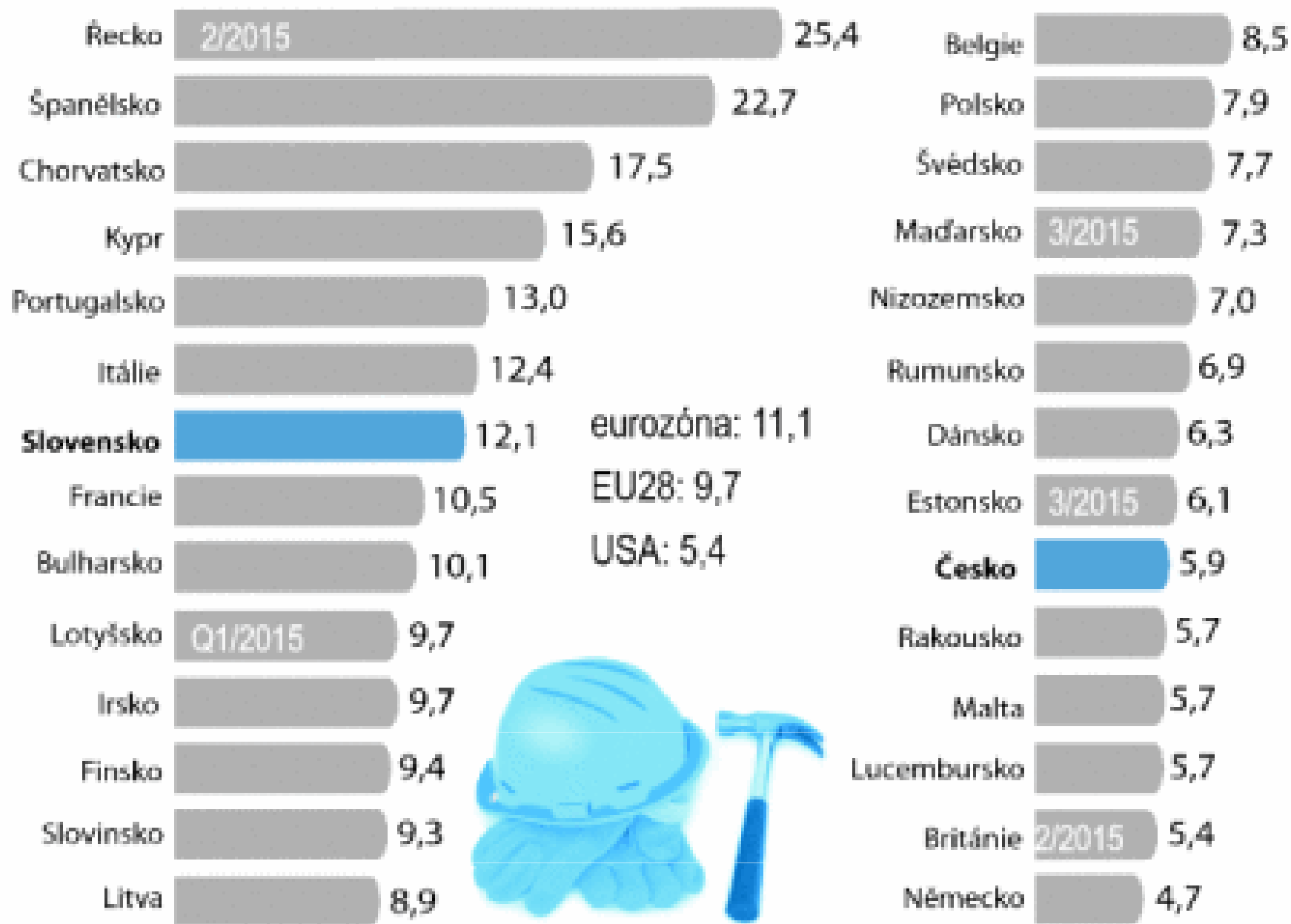
Míra nezaměstnanosti ve 3. čtvrtletí roku 2012, v %



NEZAMĚŠTNANOST V ZEMÍCH EU

v procentech

duben 2015



zdroj: Eurostat, graf: ČTK