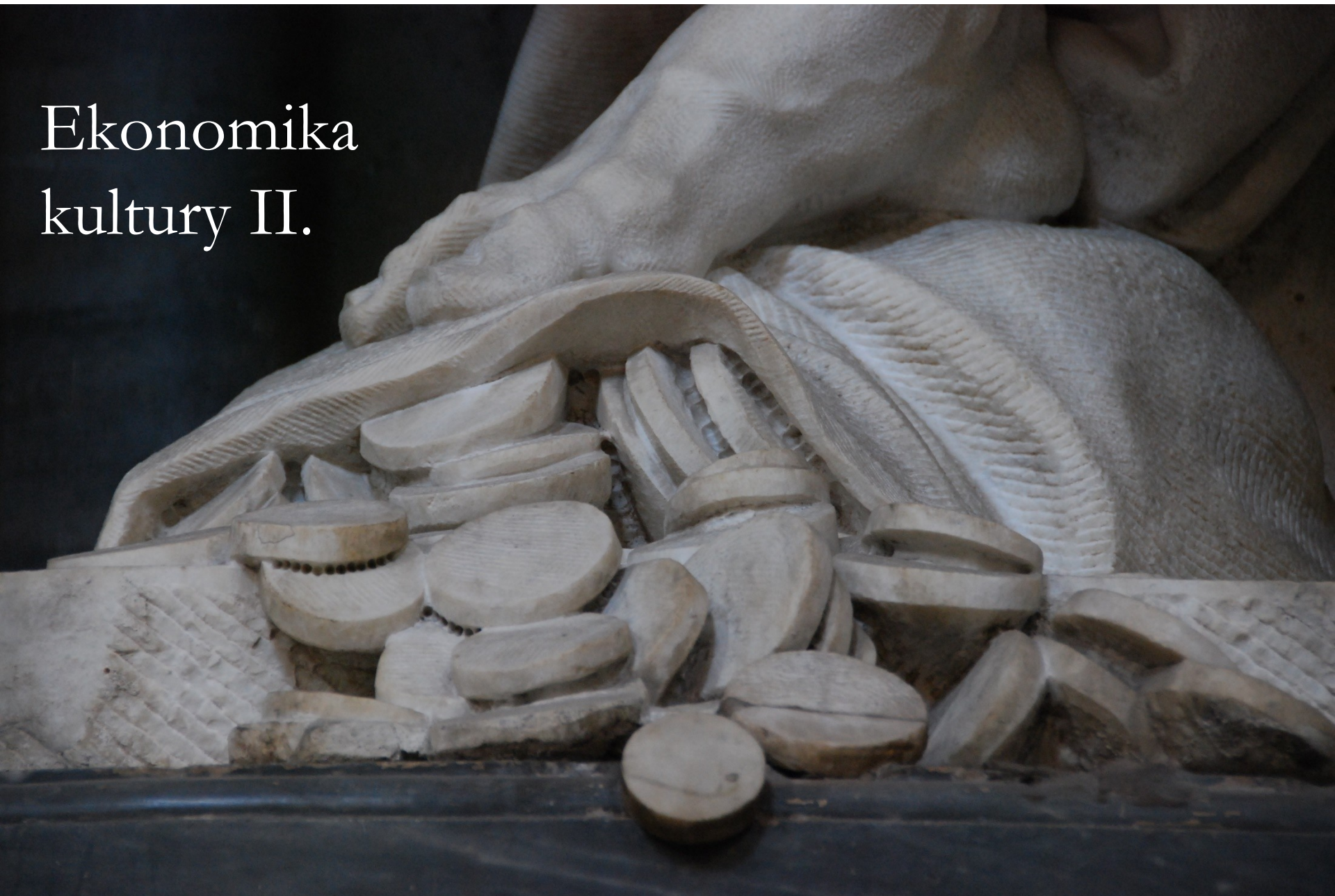



Ekonomika  
kultury II.



- 
- Kdyby stát napomáhal všem, kteří by se pro svůj vlastní zájem ... snažili bavit a rozptylovat lidi malbami, básněmi, hudbou a tancem, všemi možnými divadelními představeními a výstavami, snadno by u většiny lidí rozehnal onu zádumčivost a zachmuřenost, která téměř vždy živí v lidu pověru a fanatismus.

# Exempla uměleckých trhů

- **Blahodárný vliv konkurence při vzestupu barokní a renesanční hudby** (Vaubel, R. *Journal of Cultural Economics*, 2005, 29:277-297; Jones, E. *European Miracle*)
- **Rozvoj obchodu a z něj plynoucí kulturní rozmach Florencie** (Goldthwaite, R. A. *The Building of Renaissance Florence: An Economic and Social History*)
- **Otázka originality a umělecké značky v tvorbě a sběratelství malířství v 17. století** (Tummers, A. (ed.) *Art Market and Connoisseurship: A Closer Look at Paintings by Rembrandt, Rubens and Their Contemporaries*)

# Témata:

- Jak funguje/nefunguje financování kultury
- Jak se liší tvorba cen v oblasti kultury
- Aukce, umění jako investice
- Trh práce v oblasti kultury
- K čemu je kulturní politika - objasnění a vymezení pojmu.
- Hlavní současné funkce a modely státu ve vztahu ke kultuře v evropských zemích.

# 1. Financování kultury dnes

- Trh (resp. vlastní výnosy)
- Nadace – Nadace české architektury, Nadace NC, Nadace českého kubismu, National Trust (GB), ..
- Daňové úlevy
- Dárcovství, sponzoring
- Loterie
  
- Veřejné rozpočty
- Státní fondy
- Podpora ze zahraničí – EU, Norské fondy,...

# Trh (resp. vlastní výnosy)

- Film – je obecně považován za soběstačnou/ziskovou oblast kultury na velkých trzích (USA, Indie) – ČR 2012 – cca 0,5 mld. Kč
- Divadla – zřizovaná divadla v ČR soběstačná v průměru z 31,2% v r. 2015
- Galerie, muzea a památníky jsou soběstačné v průměru z 20,8% v r. 2015 (vyjma soukromých)
- Hudební soubory + hvězdárny a planetária + knihovny + památkové objekty + výstavní činnost - hospodaření není sledováno
- Periodický a neperiodický tisk - je obecně považován za soběstačnou/ziskovou oblast kultury (2014 – obrat 35,2 mld. Kč, subvence 52 mil. Kč, zisk 2,4 mld. Kč )

# Daňové úlevy

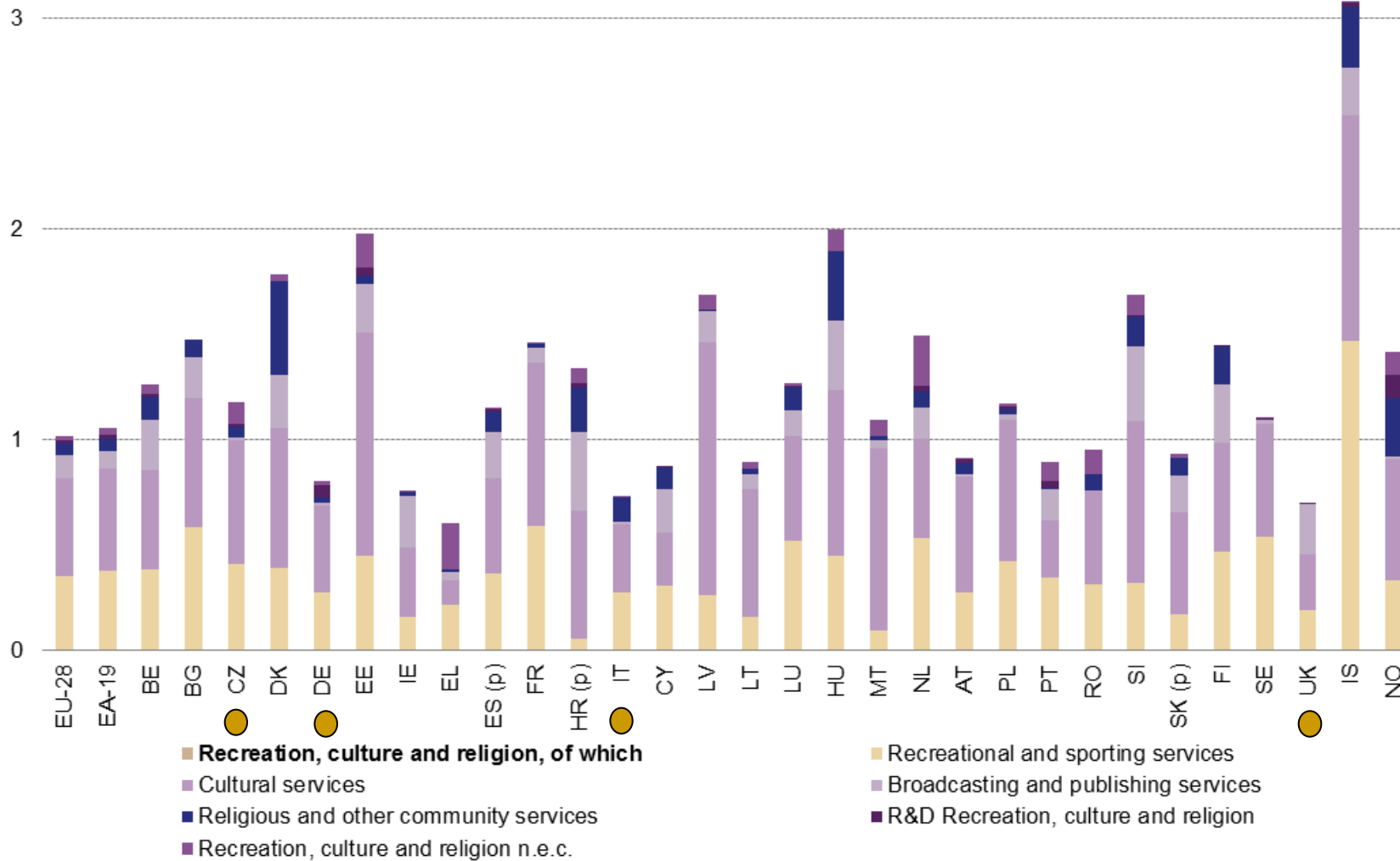
- Daňové úlevy a sponzoring jsou „náročným kvádrem“ politiky v USA od poč. 20. stol.
- Francie – cenu uměleckého díla lze dát do nákladů, pokud je kupováno od žijícího umělce a je veřejně přístupné
- V Mexiku mohou umělci platit daň v naturáliích
- V ČR – nepřímá podpora
  - Daňová úleva u daně z příjmu pro dary
  - Osvobození od daně z nemovitosti
  - Osvobození od DPH, pokud obrat kulturní instituce z příjmů z hospodářské činnosti nepřesáhne stanovenou částku
  - Osvobození od daně dědické a darovací

# Veřejné rozpočty

- MK ČR – profesionální i neprofesionální aktivity
- Kraje a obce
- Celkem z veřejných rozpočtů 0,77% HDP (2013)



## Procento veřejných výdajů na kulturu (% HDP, 2013)



(p) provisional

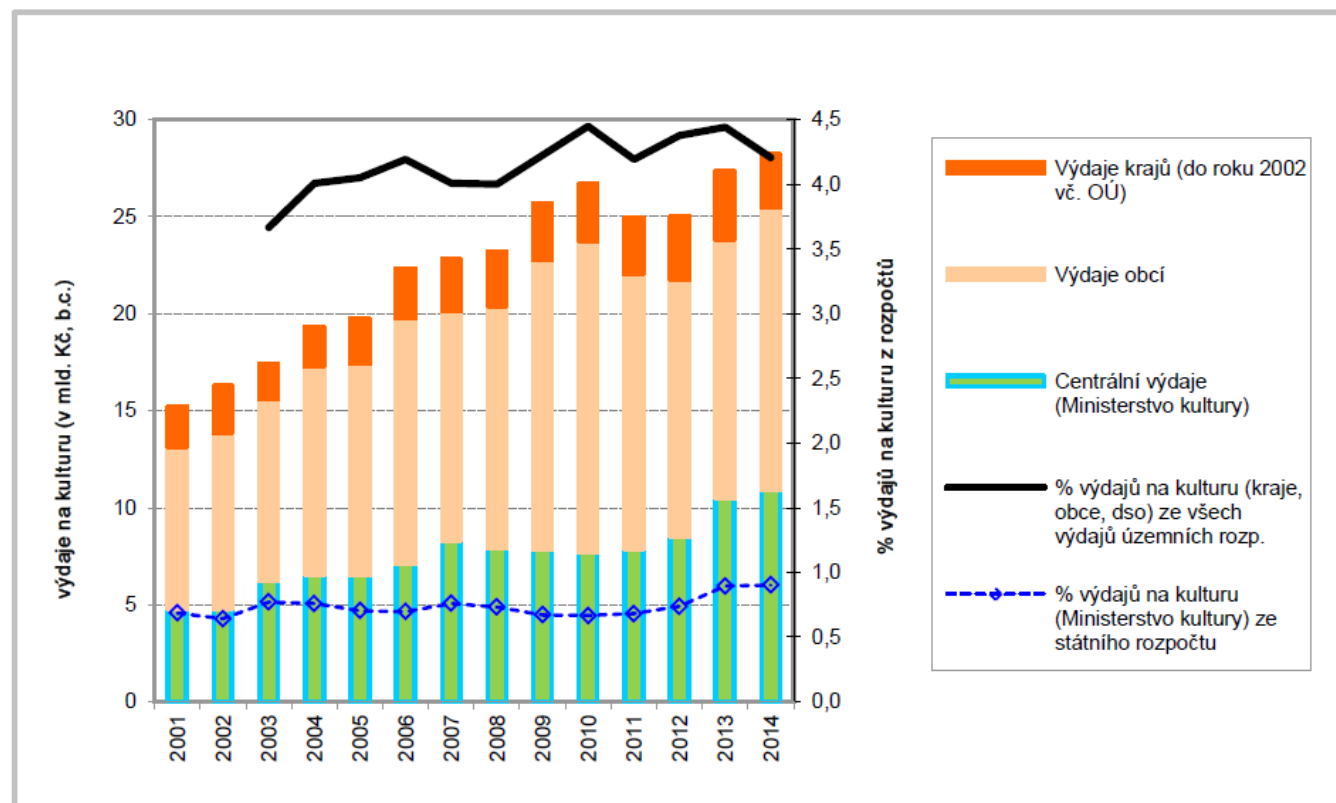
note: no data available for Switzerland

**Tabulka 1: Podíl „centrální vlády na veřejných výdajích na kulturu (2000-2005)**  
*(dopočet do 100% představuje podíl výdajů z regionálních a lokálních rozpočtů)*

%	0	20	40	60	80	100
<b>Lucembursko</b>						100
<b>Irsko</b>						100
<b>Malta</b>					85	
<b>Bulharsko</b>					76	
<b>Slovensko</b>					76	
<b>Slovinsko</b>				62		
<b>Estonsko</b>				60		
<b>Lotyšsko</b>				60		
<b>Litva</b>				59		
<b>Finsko</b>				58		
<b>Maďarsko</b>				58		
<b>Francie</b>				52		
<b>Itálie</b>				52		
<b>Švédsko</b>			43			
<b>Rumunsko</b>			42			
<b>Španělsko</b>			42			
<b>Dánsko</b>			40			
<b>Portugalsko</b>			40			
<b>Rakousko</b>			40			
<b>Nizozemí</b>		30				
<b>Polsko</b>		22				
<b>Německo</b>		10				
<b>Belgie</b>	5					

# Vývoj finančních prostředků poskytnutých na oblast kultury z veřejných rozpočtů

Graf III.J.1: Veřejné výdaje na kulturu (centrální a územní rozpočty), ČR, 2001–2014



Zdroj: Ministerstvo kultury ČR (NIPOS), Ministerstvo financí ČR

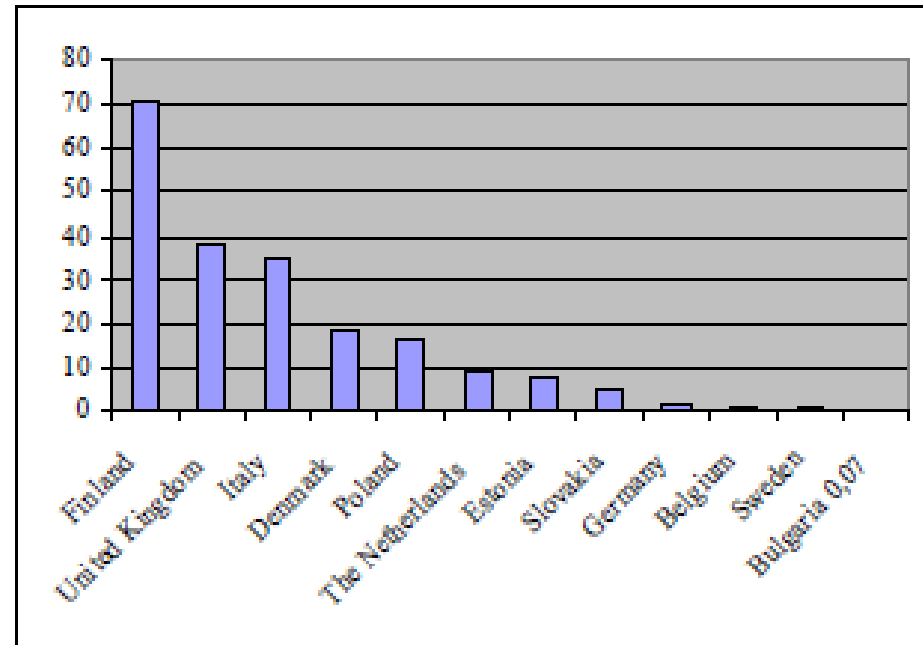
# Státní fondy

- Státní fond kultury ČR
- Státní fond kinematografie

# Loterie

- U nás neúspěch - Česká Lotynka a Eurolotto
- V zahraničí však tento model funguje
  - The Heritage Lottery Fund v UK přerozděluje část peněz z výnosu National Lottery for Good Causes (ročně cca £ 290 mil.)
  - V Itálii část prostředků ze hry Lotto je přerozdělována prostřednictvím Ministerstva pro kulturní dědictví (ročně cca 150 mil. €)
  - Ve Finsku 54% výnosu (2005) státem provozované loterie odchází na podporu kulturních aktivit

**Figure 3. Lottery financing as a percentage of state expenditure for culture (2000)**



*Source: Iiczuk 2004; data for Poland is added from the national report in the Council of Europe/ERICarts 2006.*

# Podpora ze zahraničí

- CREATIVE EUROPE
  - Program Creative Europe (EU)
- Tzv. Norské fondy – finanční mechanismus EHP/Norska

## 2. Tvorba cen

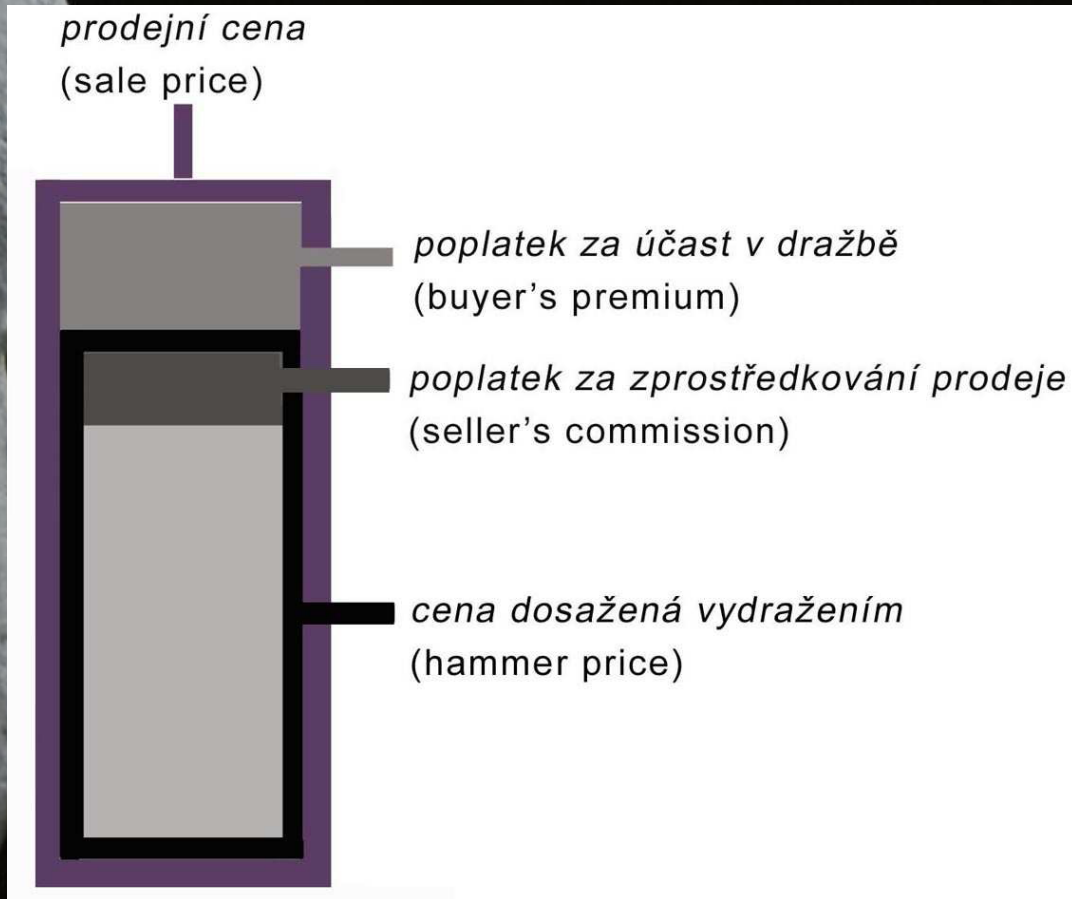
- Rozdíl tvorby cen na primárních a sekundárních trzích
- Rozdíl tvorby cen u unikátů a opakovatelných kulturních statků



# Aukce

- Aukce je tržní instituce s jasným souborem pravidel, která určují alokaci zdrojů a cen na základě nabídnuté ceny od účastníků trhu. (McAfee, R.P. – McMillan. Auctions and Bidding)
- Typy aukcí
  - Anglická aukce – otevřená aukce se zvyšující se cenou
  - Holandská aukce – otevřená aukce se snižující se cenou (sealed first-price auction)
  - Obálková aukce – aukce se zapečetěnými nabídkami
  - Vickereyho aukce – aukce se zapečetěnými nabídkami, vítězný dražitel s nejvyšším podáním neplatí nejvyšší nabídku, ale pouze druhou nejvyšší nabídku

# Složení prodejní ceny na aukčním trhu



Poplatek za účast v dražbě platí kupec díla  
(obvykle 10%-20% ceny dosažené  
vydražením)

Poplatek za zprostředkování prodeje platí  
prodejce (liši se podle předmětu dražby, 5% -  
14%)

- Zdroj: Hasoňová, S. Aukční trh s uměním.
- V roce 2014 se v českých aukcích uměleckých předmětů prodalo 10 000 předmětů za celkem 854 mil. Kč

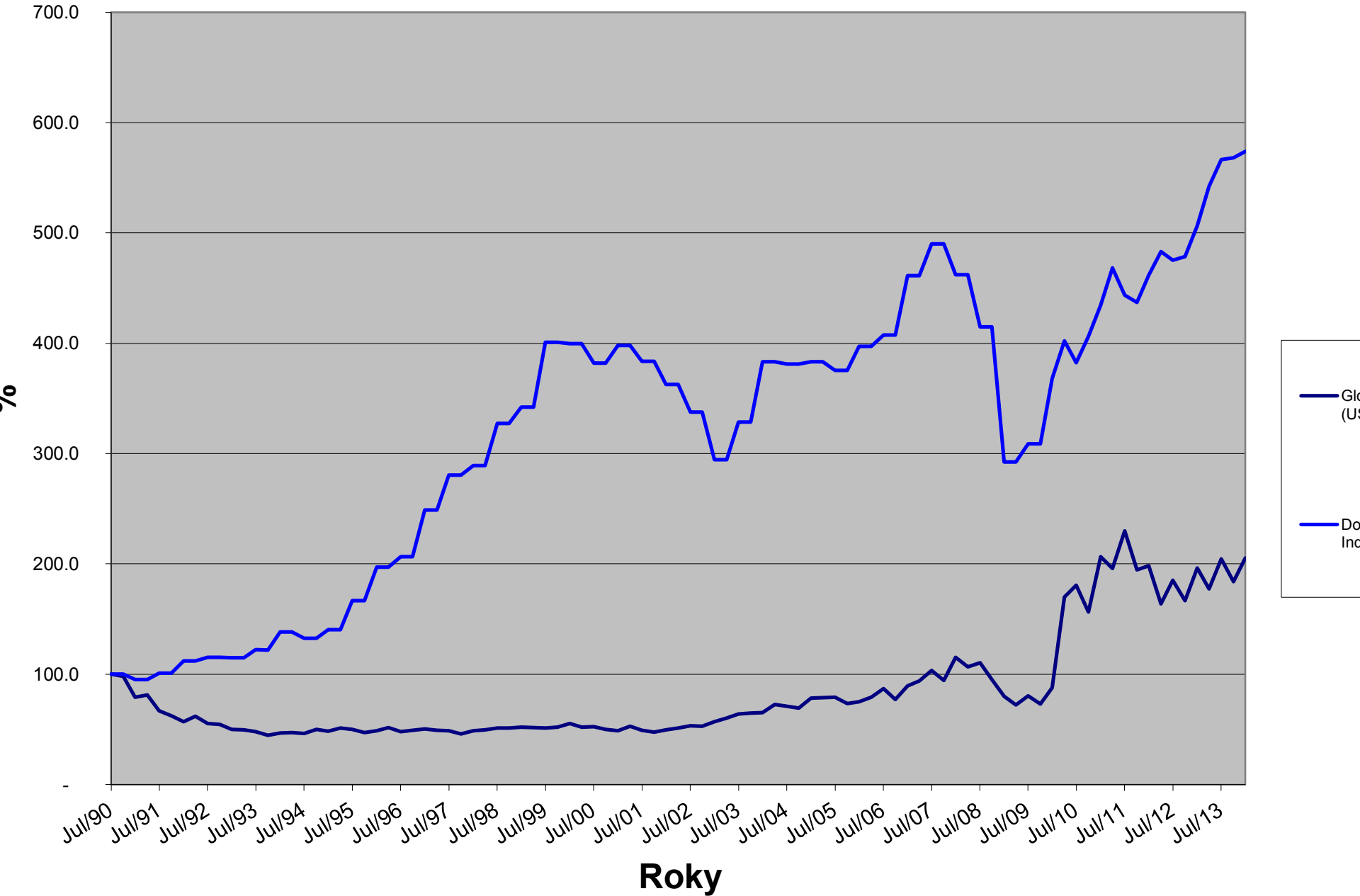
# Ceny uměleckých děl určují:

- Fyzikální vlastnosti – velikost, užitý materiál, technika,
  - Datum vytvoření
  - Autor
- 
- Cenu mohou ovlivnit: - jména dřívějších vlastníků, zmínky v odborné literatuře, dobový vkus, místo prodeje

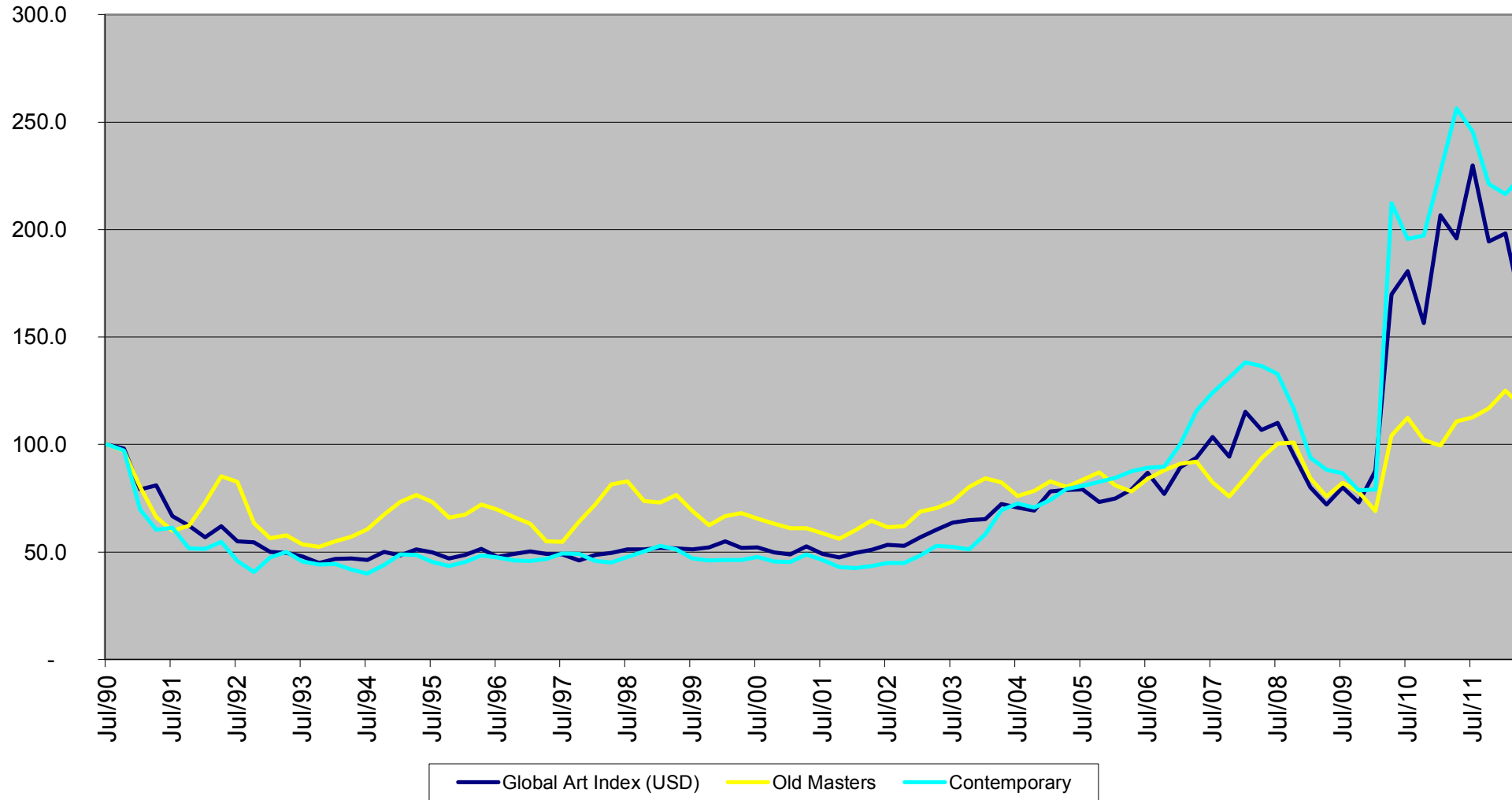


- Aukční dům Dorotheum, 6.3.2010
  - **Svatá Kateřina Alexandrijská** dřevo řezané, zbytky původní polychromie, západní Čechy, konec 15. století, výška 107 cm, doplněná koruna a podstavec Prohlášeno kulturní památkou
  - Vyvolávací cena **240.000,- Kč**
  - Odhadní cena **400.000,- Kč**
  - Vydraženo za **300.000,- Kč**
- 
- Je umění dobrá investice?

# Index cen umění v letech 1990-2014 v porovnání s indexem akcií



## Index cen umění (artprice.com)



# Ceny umělecké produkce

- Nákladové oceňování
- Kontingenční oceňování – zjišťování individuální poptávky po neobchodovatelných statcích
  - WTA – ochota akceptovat
  - WTP - ochota platit

### 3. Trh práce v oblasti kultury

- Specifika na straně nabídky práce
- Jak umělci maximalizují užitek?
  - Hledají optimální kombinaci peněžních a nepeněžních odměn
- Umělci mají preferenci tvorby
- Subvencování umělců vede ke zvýšení počtu umělců – viz holandská zkušenost
- Přebytek nabídky práce způsobují umělecké školy



## 4. Kulturní politika

Jaký je vlastně „veřejný zájem“ na existenci (a podpoře) kultury?

- Společnost neexistuje. Existují jen jedinci. A úkolem jedince je vytvářet bohatství. Když ho vytvoří hodně, může se o jeho část podělit se svými bližními, kteří nebyli dost úspěšní. A to je vše.

X

- Společnost existuje a že již velice dávno vytvořila stát jako nástroj pro řešení zájmů a problémů společnosti.

# Kulturní politika


- Záměr státu v oblasti kultury
- Stávající dokumenty, které ji v ČR upravují či deklarují:
  - Státní kulturní politika na léta 2009 - 14
  - Koncepce účinnější podpory umění na léta 2007 – 2013

# Nástroje kulturní politiky:

- **Legislativní**
  - definovat veřejné služby státu v oblasti kultury jako zákonné zmocnění (a stanovení povinnosti) státu zabezpečovat kulturní služby jako služby veřejně prospěšné;
  - tvorba právních norem zejména pro neziskový sektor v kultuře;
- **Ekonomické**
  - Vytvářet předpoklady pro vícezdrojové financování kultury
- **Institucionální**
  - Síť institucí, zejména v oblasti přístupu k informacím a v systému péče o kulturní dědictví
- **Řídící**
  - konzistentní postoj orgánů státní správy v kultuře jako jeden ze základních předpokladů pro zachování rovného přístupu občanů ke kulturnímu bohatství;
- **Metodické**
  - motivovat kulturní chování subjektů nezávislých na orgánech státní správy (krajů, obcí, církví, neziskových kulturních organizací).

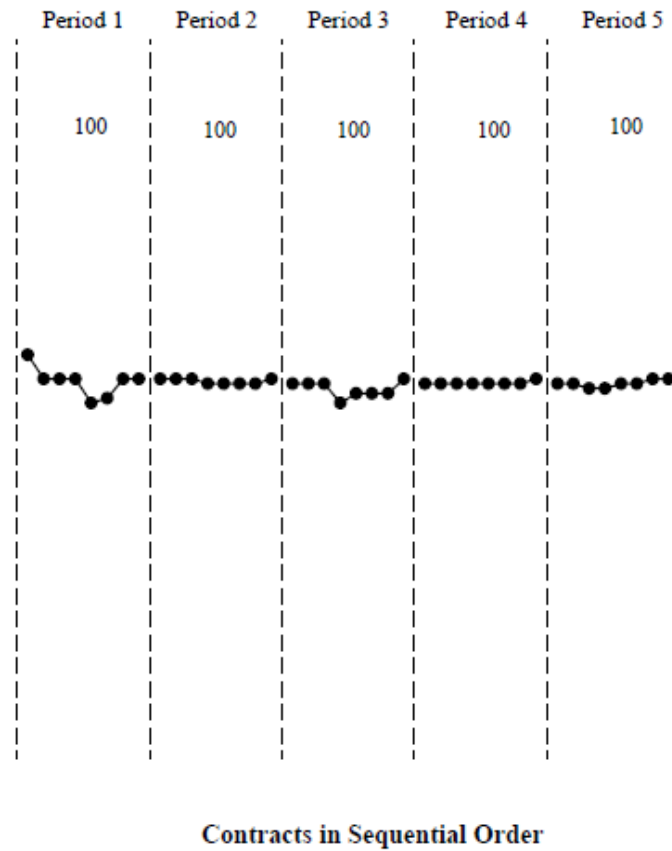
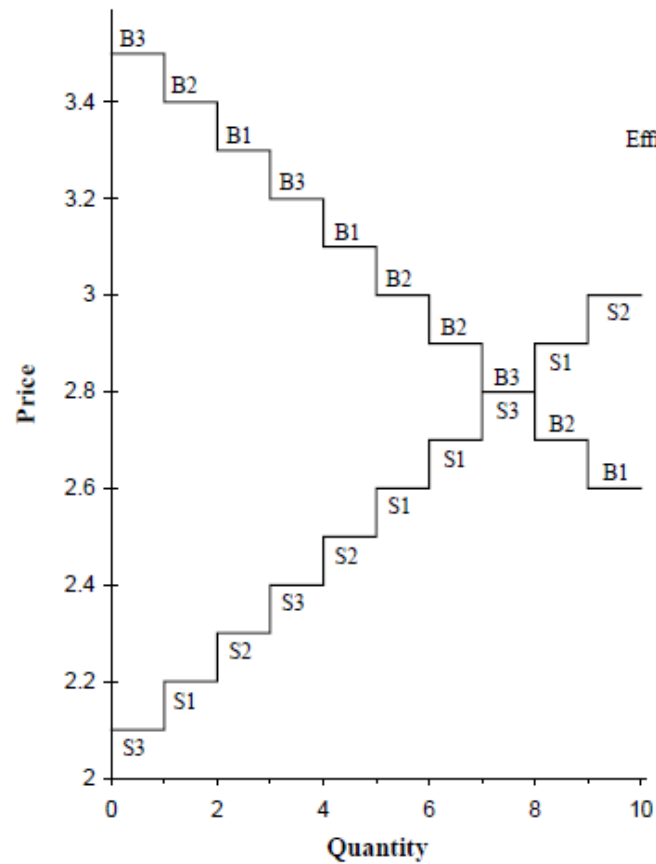
# Základní dimenze pro porovnání dle Mangseta:

- je rozhodování o kultuře a umění soustředěno do jednoho orgánu (ministerstvo), nebo je rozděleno mezi několik orgánů (ministerstev). Převažuje centrální nebo decentralizovaná správa?
- centrální orgán rozhoduje sám, nebo využívá nezávislých (expertních) poradních orgánů, pokud ano, jaké mají tyto orgány pravomoci?
- převažuje financování z veřejných nebo soukromých zdrojů?



Děkuji za pozornost

# Ke Smithovi



# Ke Smithovi

Figure 2  
Two Person Investment Trust Decision Tree  
Moves and Outcomes for N = 24 Pairs

