



# Jednotlivé obory kultury

## 4. Přednáška

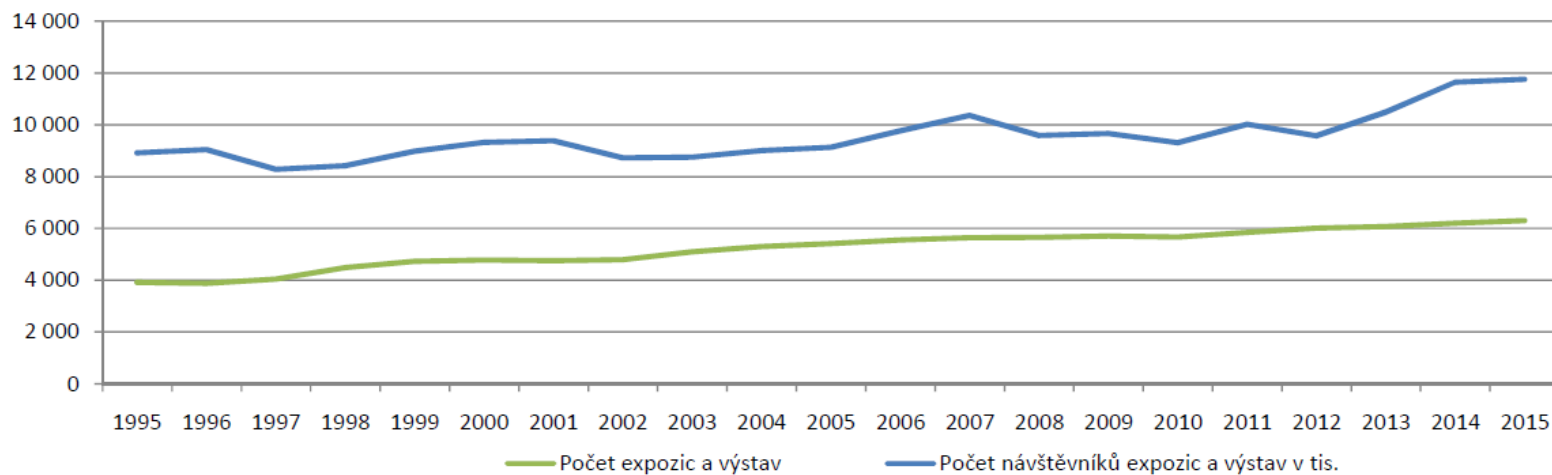


# Obory kultury

- Muzea a galerie
- Literatura a knižní kultura
  - Veřejné knihovny
- Profesionální umění
  - Audiovizuální produkce vč. filmu v rámci masmédií

# Muzea a galerie

- Instituce pro zachování, interpretaci, výzkum a vystavování děl minulosti
- Ve světě cca cca 55 000 muzeí, v EU cca 19 000, v USA cca 17 500
- Kritériem úspěšnosti především návštěvnost (od 2,9 návštěvy na obyvatele v Estonsku, po 0,4 návštěvy na obyvatele v Řecku – [www.egmus.eu](http://www.egmus.eu))



# Problémy

- Vysoké fixní náklady (+ “Prado efekt“)
- Sezónní poptávka
- Růst počtu muzeí a růst důležitosti doplňkových zdrojů financování



# Star museums

## TOP 100 ART MUSEUM ATTENDANCE THE TOP 10

1	Louvre PARIS	8,600,000	—
2	British Museum LONDON	6,820,686	—
3	Metropolitan Museum of Art NEW YORK	6,533,106	+1
4	Vatican Museums VATICAN CITY	6,002,251	+1
5	National Gallery LONDON	5,908,254	-2
6	National Palace Museum TAIPEI	5,291,797	+1
7	Tate Modern LONDON	4,712,581	-1
8	National Gallery of Art WASHINGTON, DC	4,104,331	—
9	State Hermitage Museum ST PETERSBURG	3,668,031	+4
10	Musée d'Orsay PARIS	3,440,000	—

CONTINUED ON PAGE XV →

- Existeje Bilbao efekt?



- [The Art Newspaper – Visitors Figure 2015](#)



# Muzeum – Hospoda na mýtince nebo společenské centrum?

- Stálé expozice - „conserve and display“
- Krátkodobé výstavy – nový kontext
- Nové koncepce výstav
- Aby muzeum mohlo plnit svou úlohu ve společnosti, musí docílit, aby veřejnost chápala jeho účel a uměla využívat služeb, které jí poskytuje:
  - veřejnost musí muzea umět/chtít navštěvovat
  - musí umět/být kompetentní pracovat s informacemi, které jí muzeum poskytuje
  - musí se do muzea umět/chtít vracet
- muzeum se musí snažit efektivně poznat potřeby svých klientů/publika



# Klient

- odkud čerpáme informace o uživatélích/návštěvnících/klientech?
  - skladba návštěvníků z prodaných vstupenek (pokud je odstupňované vstupné)
  - sociologické průzkumy – zdroj informací pro tvorbu marketingové strategie, podrobné zmapování cílových skupin
  - Časové a mapovací studie (např. pouze jedna třetina lidí navštívila celou výstavu, většina navštívila polovinu výstavy, asi 20% prošlo bez zastavení).  
(více např. Seller, B. Paying Attention: Visitors and Museum Exhibitions)



# Charakteristické znaky návštěvníků muzeí (Slovensko, r. 2001)

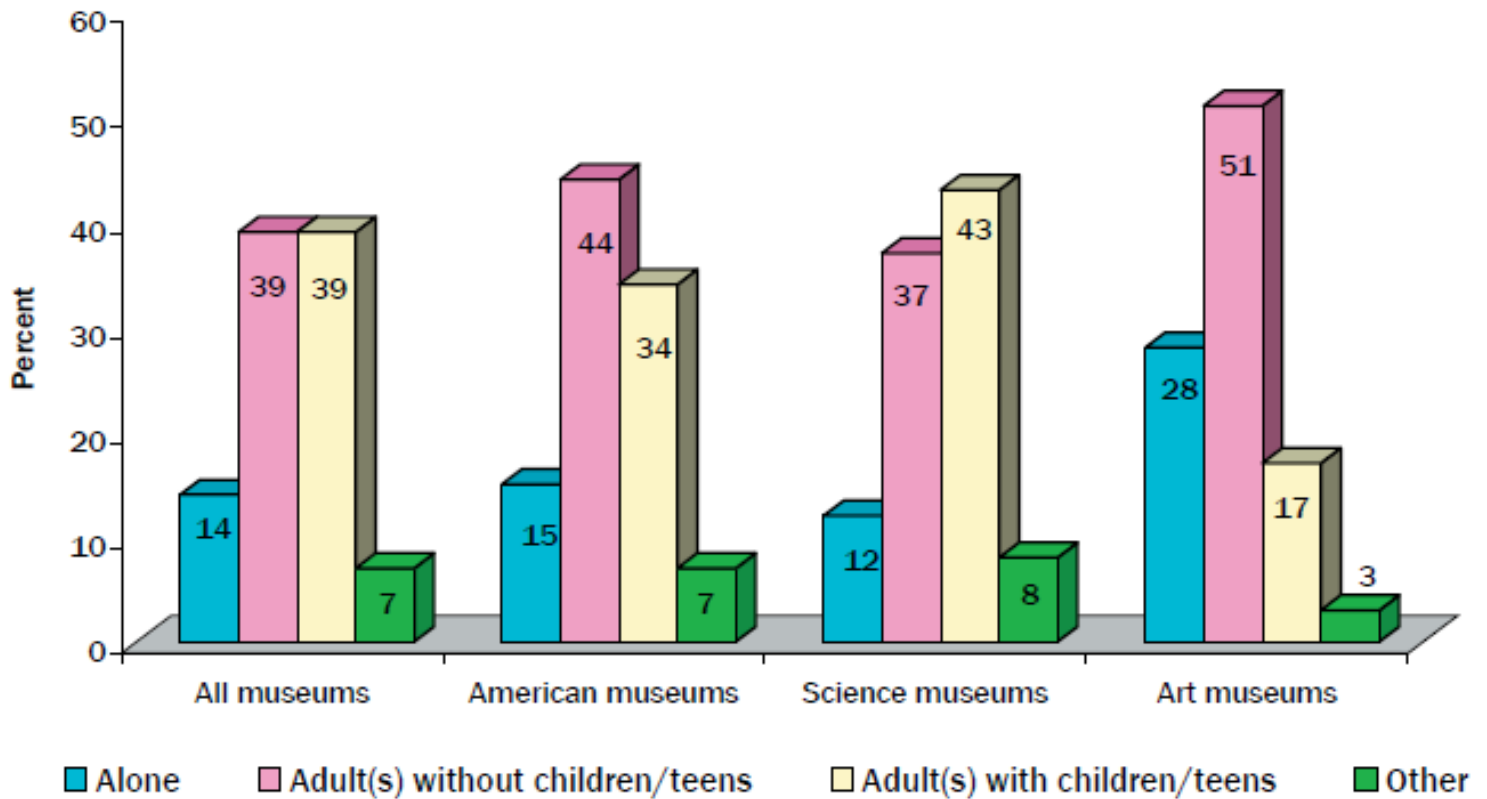
## Identifikace charakteristických znaků lidí, kteří muzea navštěvují

- více žen než mužů (ale není rozhodující převaha)
- 51% lidí do 29 let, nejpočetnější skupina 20-29 let;
- ve věku 30-49 let další největší skupina – 33%
- muzea navštěvují zejména mladí lidé a lidé ve středním věku
- zejména lidé se středním a vysokoškolským vzděláním
- zejména studenti a zaměstnanci
- Plné vstupné do muzeí platí třetina osob, třetina snížené a třetina chodí zadarmo (31%).



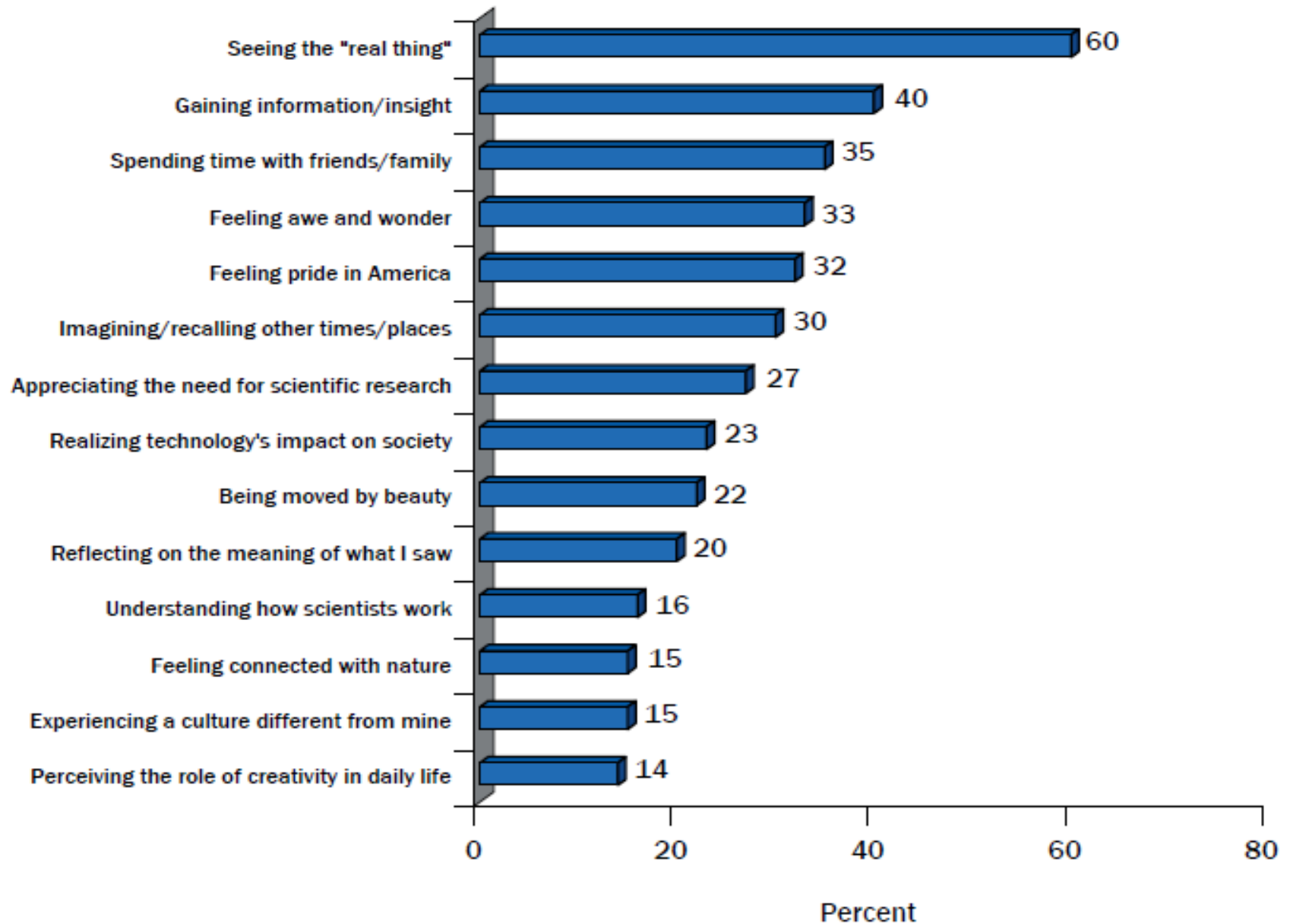


### Social Composition of Visits



Smithsonian museum, Washington

## Most Satisfying Experiences





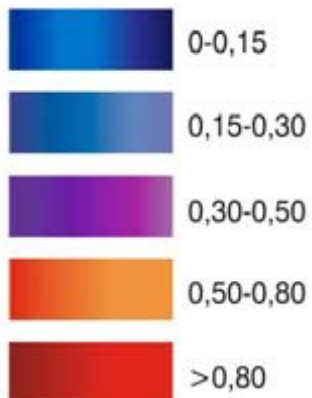
Benjamin Gilman, 1916, 'muzejní únava'

(Gilman, B. 1916. "Museum Fatigue". *The Scientific Monthly* 2 (1). American Association for the Advancement of Science: 62–74)

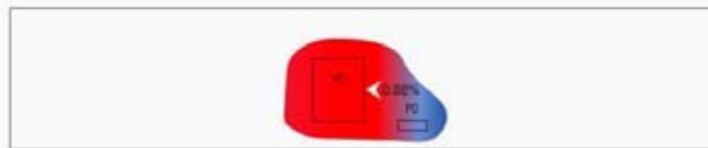
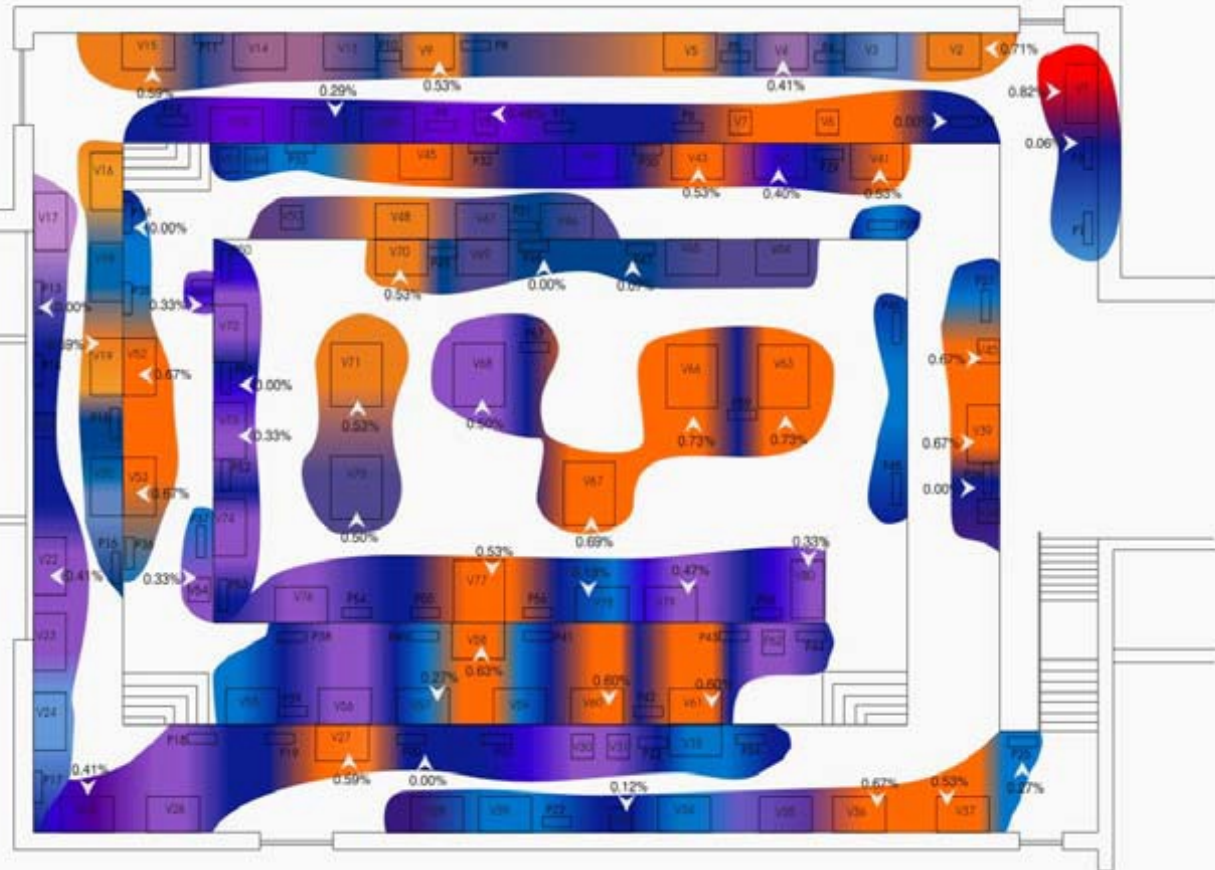



## TERMOGRAFIA DELLA SALA DEL PIEMONTE PERCORSO ESATTO: MENO DI 15 MINUTI

### LEGENDA



➤ % INDICE DI ATTRAZIONE





BITGOOD, Stephen. Visitor Orientation and Circulation: Some General Principles.  
*Visitor Behaviour*, 1992, ročník 7, číslo 3, s. 1516.

■ lidé mají tendence přibližovat se k významným památkám, velkým objektům, zvukům, pohyblivým exponátům nebo zvířatům. Toho mohou využít tvůrci výstav, pokud chtějí přilákat návštěvníky nebo ovlivnit jejich směr prohlídky.

■ návštěvníci vcházejí do prostor, kde se shromažďují lidé, dokud tento prostor není příliš přeplněn (což by mělo za následek opačný efekt).

■ pokud jsou v místnostech otevřené dveře, návštěvníci mají pokušení opouštět prostory dříve, než si prohlédnou všechny předměty.

■ lidé mají silné tendence pohybovat se po stejných podlahových krytinách (koberce, dřevo, apod.), dokud je pomocí orientačních značek nenasměrujeme jinak.

■ návštěvníci chodí často po výstavních prostorech rovně, dokud je něco nepřinutí tento směr změnit.



BIRD'S-EYE VIEW OF THE PARIS EXHIBITION BUILDINGS AND GROUNDS.





# Muzea a galerie


- Období let 1998-2003 – velké změny. K těm nejdůležitějším patří:
  - přijetí zákona č. 122/2000 Sb., o ochraně sbírek muzejní povahy a o změně některých dalších zákonů,
  - rozsáhlé změny majetkové i organizační spojené s reformou veřejné správy



# Zákon č. 122/2000 Sb., o ochraně sbírek muzejní povahy

- **ukládá základní povinnosti vlastníkům a správcům sbírek muzejní povahy, tedy zejména muzeím a galeriím, ve vztahu k uchování a správě sbírek muzejní povahy.**
- Navazuje na oborovou legislativu existující od roku 1960, ale **povinnosti vlastníků a správců sbírek stanoví konkrétně a závazně a umožňuje vymáhání jejich dodržování.**
- **Centrální evidence sbírek ([CES](#))** - informační systém přístupný veřejnosti.



- 
- V **CES** bylo v r. 2017 zapsáno **404 sbírek**, strukturovaných na cca 2 670 oborových částí („podsbírek“), obsahujících přes 65 milionů evidenčních čísel sbírkových předmětů, podle nichž lze tyto předměty identifikovat ve sbírkové evidenci vlastníků a správců.
  - CES je průběžně aktualizována.
  - Zákon také umožňuje **mezinárodní výměnu kulturních hodnot**, jíž je zejména vystavování sbírkových předmětů v zahraničí.
    - V roce 2014 to bylo 110 povolení k vývozu sbírkových předmětů, týkaly se 3 270 sbírkových předmětů v hodnotě 5 mld. Kč.



# Reforma VS v muzejnictví

- zasáhla do organizační struktury českého muzejnictví,
- přinesla razantní změny majetkové.
  - Až do roku 2001 všechna větší muzea a všechny galerie (muzea výtvarného umění) státní a také většina obecních muzeí spravovala státní sbírky.
  - Počínaje rokem 2001 a následně pak v roce 2003 přešlo více než 90 sbírkově velmi bohatých muzeí a galerií do majetku a působnosti krajů.

# ČR – dle zřizovatele (2015)

Ministerstvo kultury	20	3,3%
Jiné ministerstvo	6	1,0%
Kraj	97	16,1%
Město nebo obec	272	45,1%
Církev či náboženská společnost	9	1,5%
Památkový ústav	8	1,3%
Vysoká škola	9	1,5%
Nevládní nezisková organizace	71	11,8%
Podnikatelský subjekt	57	9,5%
Soukromá osoba	42	7,0%
Jiný zřizovatel	12	2,0%
<b>Celkem</b>	<b>603</b>	<b>100,0%</b>

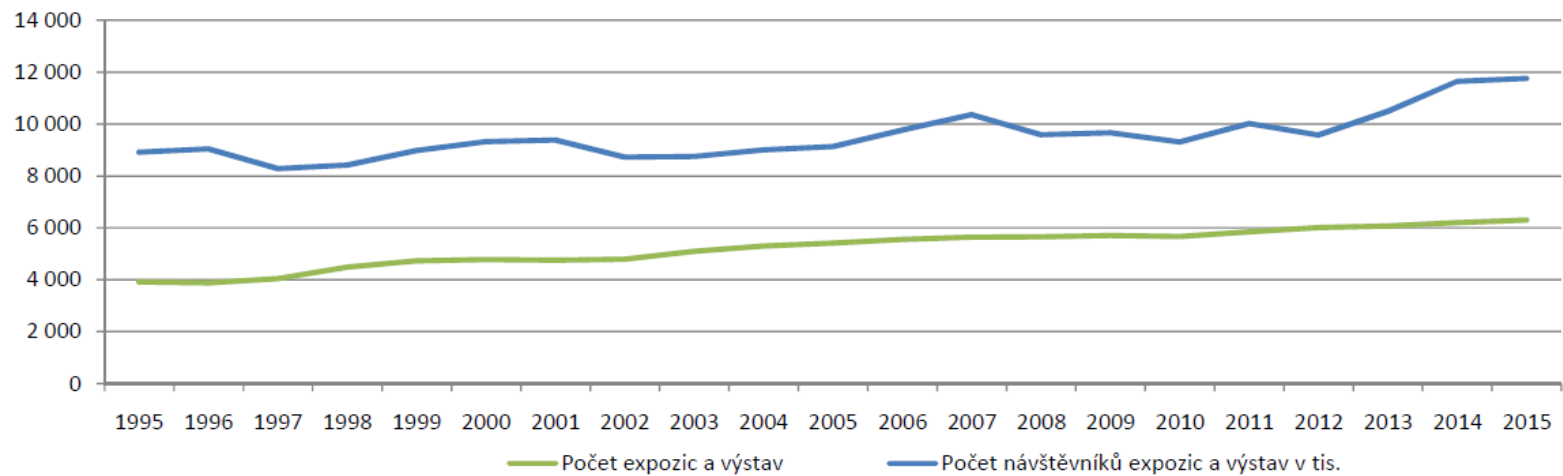
Zdroj: [Asociace muzeí a galerií](#)

V r. 2006 to bylo 565



# Koncepce rozvoje muzejnictví

- Významným nástrojem prosazování Kulturní politiky státu v oblasti péče o movité kulturní dědictví.
- Síť metodických center
- Posílení akvizic
- Zlepšení péče o sbírky muzejní povahy
- Podpora dobrovolnictví, donátorství a kulturního turismu
  
- Návštěvnost muzeí a galerií mírně narůstá, osciluje mezi 11 a 12 miliony návštěvníků ročně.
- Soběstačnost muzeí a galerií ve správě obcí a krajů se pohybuje kolem 18%.





# Podpora rozvoje oblasti muzeí a galerií

- naplňování programu Integrovaný systém ochrany movitého kulturního dědictví (ISO)
  - účelové dotace na vybavení objektů, v nichž jsou uloženy předměty movitého kulturního dědictví, elektrickými zabezpečovacími systémy, mechanickými zábranami a systémy ochrany klimatu
- Evidence a dokumentace
- výkupy předmětů kulturní hodnoty mimořádného významu.
  - přístup správci všech sbírek muzejní povahy ve vlastnictví České republiky, krajů a obcí, zapsaných v CES.
- dotace na ochranu proti nepříznivým vlivům prostředí, konkrétně dotace na vybavování restaurátorských, konzervátorských a preparátorských pracovišť
- dotace na vybavování depozitářů a expozic a dotace na náročné restaurování, konzervaci a preparaci sbírkových předmětů,
  - přístup vlastníci, resp. správci, všech sbírek muzejní povahy zapsaných v CES.

# Literatura a knižní kultura

- Základním právním předpisem, který přímým způsobem upravuje vydavatelskou činnost, je
  - zákon č. 37/1995 Sb., o neperiodických publikacích,
  - vyhláška č. 252/1995 Sb., kterou se provádí některá ustanovení zákona č. 37/1995 Sb., o neperiodických publikacích (ve znění vyhlášky č. 156/2003 Sb.).
- Celkový počet vydavatelů
  - Registrováno 4 875 subjektů (2010), z uvedeného počtu však soustavněji vydává asi polovina. V roce 2015 vydalo alespoň jednu knihu 2 587 subjektů, 242 vydavatelů vydá ročně 11 – 100 titulů,
  - 
  - více než 100 titulů pak vydává, jestliže pomineme vydavatelství vysokých škol, jen 24 vydavatelských subjektů (2015).
  - Obrat knižního trhu (2015) cca 7,5 mld. Kč



# MK - oddělení literatury a knihoven

- Jeho legislativní a správní činnost zahrnuje oblast vzniku literárního díla, jeho publikování, šíření a jeho propagaci jako součásti státní kulturní prezentace.

## Podpora státu v oblasti literatury a knižní kultury

- podpora vydávání literárních sborníků a periodik, (v r. 2015 12 mil. Kč)
- Podpora ostatních literárních projektů - 5 mil. Kč
- Vydávání české beletrie, děl literární vědy a kritiky –9 mil. Kč





# Statistiky Národní knihovny

Struktura naší knižní produkce v posledních letech zásadně nemění:

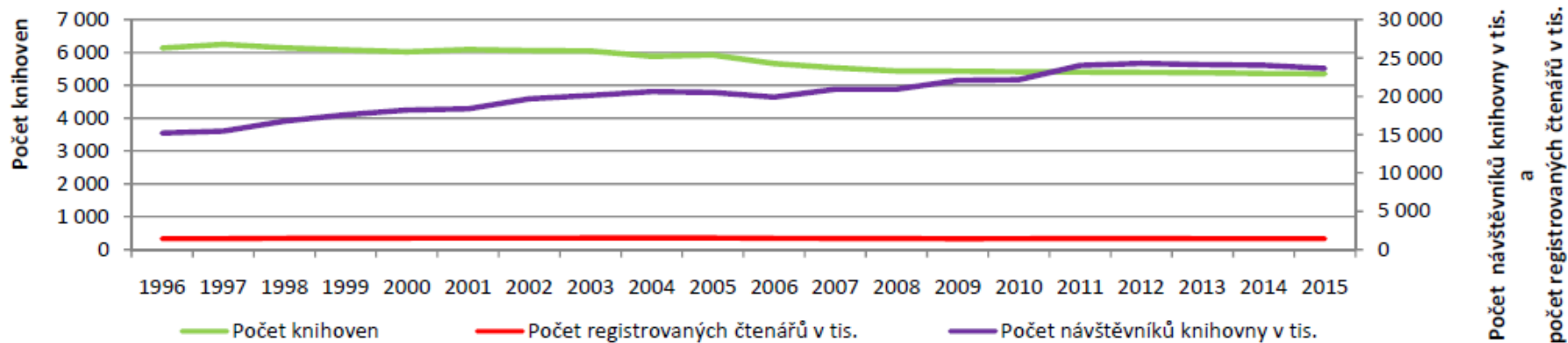
- Počet vydávaných knih (včetně brožur) dlouhodobě mírně roste (2004 – 15.749; 2008 – 18.520; 2013 – 17 876, 2015 – 18.282) Roční obrat knižního trhu cca 7 mld. Kč
- Převažují knihy v češtině (2004 - 84 %; 2015 – 87,3%).
- V cizojazyčné produkci knih českých nakladatelů výrazně dominuje angličtina, dále pak němčina a ruština.
- Poměr překladů k původní české literatuře zůstává již po několik let na stejné úrovni, překlady tvoří zhruba jednu třetinu celkové české knižní produkce.
- Podíl beletrie na celkové knižní produkci ČR činí v posledních letech něco kolem 28 %, což odpovídá průměrnému trendu většiny ostatních evropských literatur.
- Přestože u vydávání dětské literatury naopak pokračuje setrvalý trend nárůstu počtu vydávaných titulů, zůstává podíl této knižní produkce oproti celku zhruba 4 %.

# Veřejné knihovny

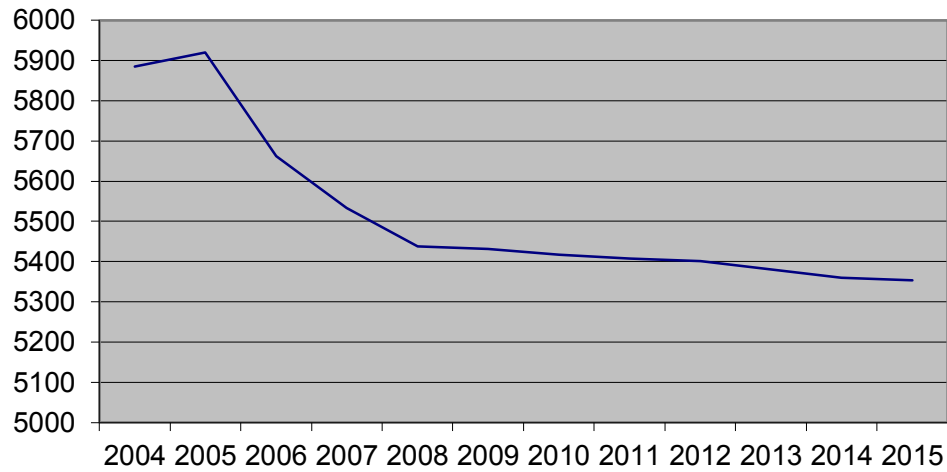
- 1451 – vatikánská knihovna
- 1603 – povinné výtisky
- komplexní legislativní úprava oblasti knihovnictví, zákon č. 257/2001 Sb., o knihovnách a podmínkách provozování veřejných knihovnických a informačních služeb (knihovní zákon), a příslušných prováděcích předpisů:
  - vyhláška č. 88/2002 Sb., k provedení knihovního zákona,
  - nařízení vlády č. 288/2002 Sb., kterým se stanoví pravidla na poskytování dotací na podporu knihoven.
  - novelizace zákona č. 37/1995 Sb., o neperiodických publikacích, včetně prováděcího předpisu
  - zákon č. 46/2000 Sb., o právech a povinnostech při vydávání periodického tisku (tiskový zákon), jež určuje vydavateli povinnost bezplatně odevzdat z každého vydání periodického tisku stanovený počet exemplářů vybraným knihovnám.

# Veřejné knihovny

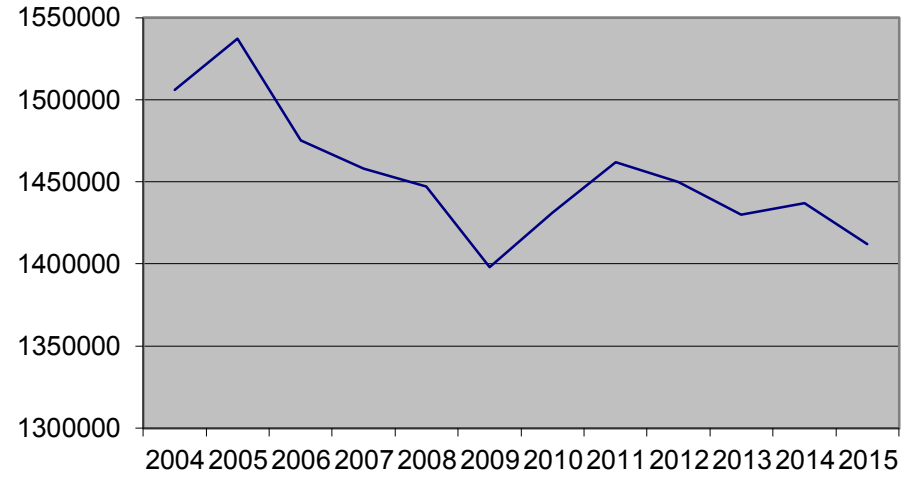
- 3 knihovny zřizuje MK ČR (Národní knihovna ČR, Knihovna a tiskárna pro nevidomé K. E. Macana, MZK v Brně)
- Kraje zřizují Krajské knihovny
- Valnou většinu knihoven zřizují obce
- Knihovny zřízené dle zákona č. 257/2001 Sb., jsou zapsány v evidenci knihoven.
- Databáze evidence je veřejně přístupným informačním systémem dostupným na webových stránkách MK.
- Příjem = Příjem z poplatků + příspěvek zřizovatele
  - Poplatky u nás roční předplatné (ojediněle na knihu)
  - Poptávka se neřídí výší poplatku, ale velikostí a kvalitou knihovního fondu (více Locher, L. "Public Library Fees in Germany," Journal of Cultural Economics, roč. 29, pages 313-324 )
  - KJM – soběstačnost cca 10%



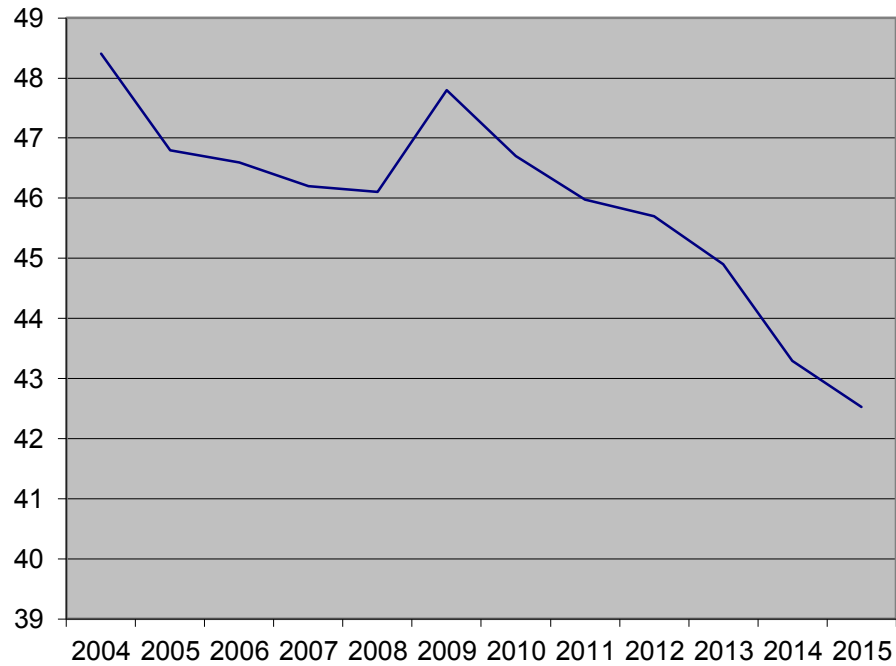
Počet knihoven



Počet čtenářů



Počet výpůjček na čtenáře

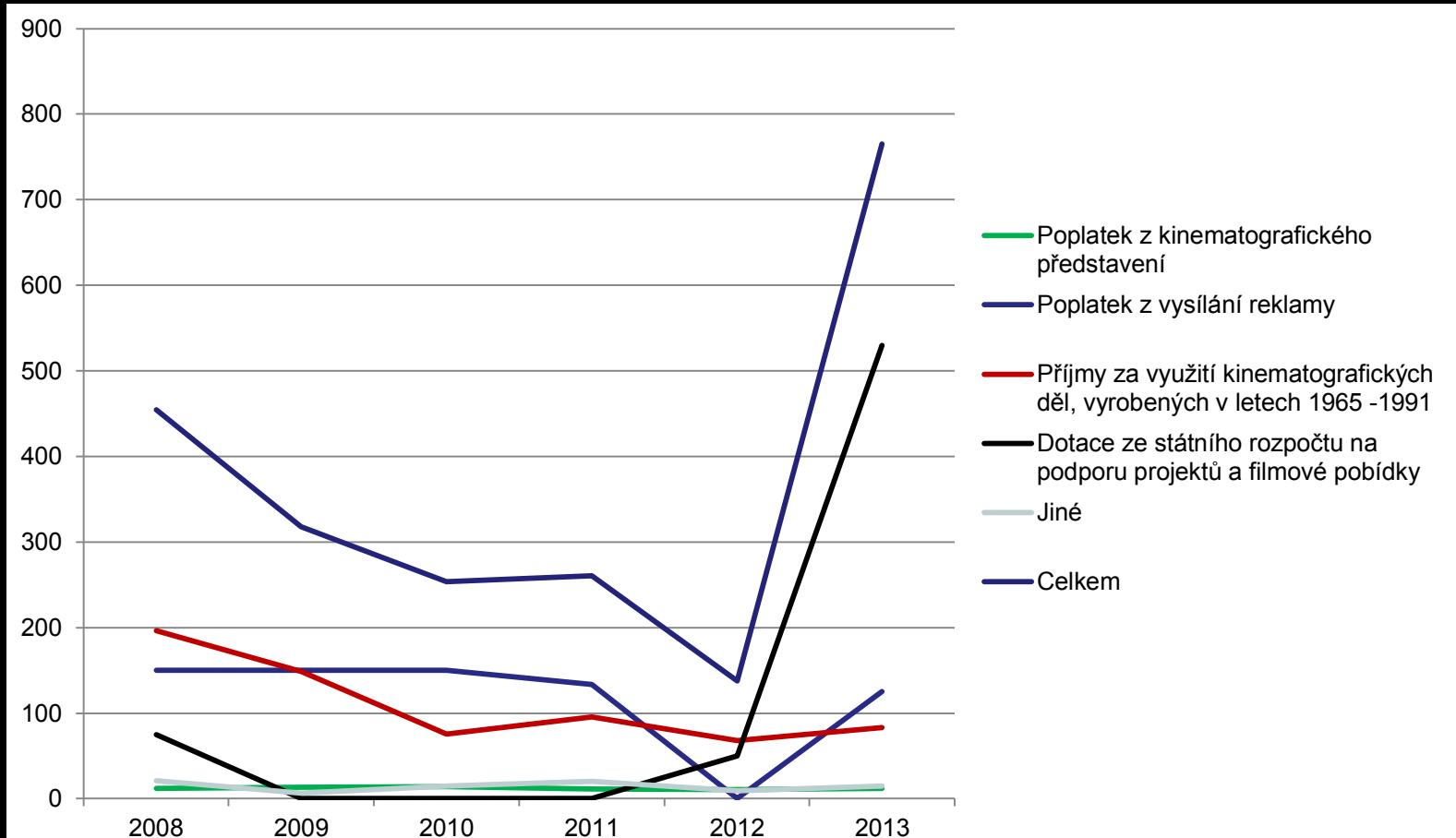




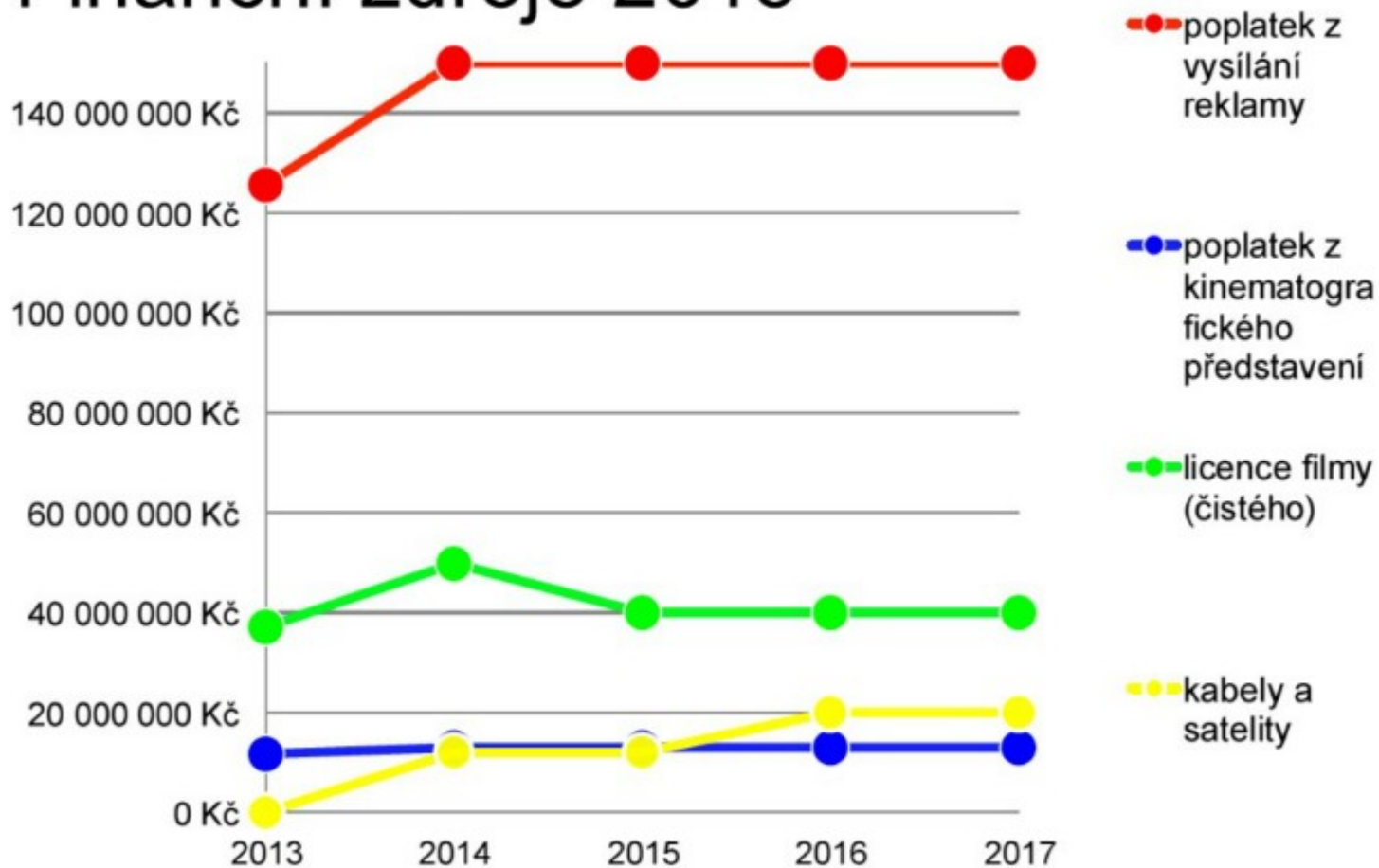
# Podpora filmu v ČR

- **Fond kinematografie** (příjmy z obchodního využití filmů, dle autorského zákona, z podílu na výnosech podpořených projektů, splátky poskytnutých výpomocí, příjmy z korunových poplatků)
- **Mezinárodní fond EUROIMAGES** (původně zřízen na podporu koprodukcí alespoň dvou členských států a distribuce v evropských zemích)
- **Program Kreativní Evropa - MEDIA** (pro zvyšování konkurenceschopnosti a oběhu evr. děl na mezinárodním trhu)

## Skutečné příjmy Fondu kinematografie (do r. 2013 FPFRČK)



# Finanční zdroje 2015







# Program podpory českého filmového průmyslu

- V okolních zemích existují pobídky pro zahraniční filmaře
- V ČR od roku 2009 zavedeny také - investor bude moci žádat o vrácení až 20% utracených nákladů, které investoval do českých služeb a zboží
- <http://www.fondkinematografie.cz/> , [kulturní test](#),

# Filharmonie

Tabulka č. 26: Porovnání soběstačnosti a výnosů filharmonií

	KONCERTY			VÝNOSY (tis.)		Soběstačnost
	Vlastní produkce	Zahraniční	Celkem	Vlastní	Celkové	
Karlovarský symfonický orchestr, p. o.	142	6	158	3 387	29 833	12 %
Janáčková filharmonie Ostrava, p. o.	72	29	101	9 386	74 554	13 %
Jihočeská komorní filharmonie, p. o.	43	4	74	4 328	22 190	20 %
Moravská filharmonie Olomouc, p. o.	35	37	109	10 222	49 684	21 %
Severočeská filharmonie Teplice, o. p. s.	*	24	98	7 559	37 148	21 %
Filharmonie Hradec Králové, o. p. s.	56	*	78	10 100	45 855	22 %
Západočeský symfonický orchestr, o. p. s.	80	2	101	2 630	12 046	23 %
Pizeňská filharmonie, o. p. s.	*	15	61	5 904	25 104	24 %
Filharmonie B. Martinů, o. p. s.	*	11	116	11 948	46 372	26 %
Komorní filharmonie Pardubice, p. o.	37	8	80	7 341	25 934	29 %
Filharmonie Brno, p. o.	48	32	136	25 251	87 552	30 %
Česká filharmonie, p. o.	*	30	167 <sup>100</sup>	101 788	193 404	53 %
Pražská komorní filharmonie, o. p. s.	52	16	129	24 570	41 891	59 %

# Divadla

-Nejčastěji příspěvková organizace města  
48,2% rozpočtu z obcí, 29,5 % z tržeb, 18,7% ze státního rozpočtu, 2,6% z kraje (2014)

