



MASARYKOVA UNIVERZITA
EKONOMICKO-SPRÁVNÍ FAKULTA
KATEDRA PODNIKOVÉHO HOSPODÁŘSTVÍ

MPH_FMAN

Finanční management

jaro 2016



MASARYKOVA UNIVERZITA, EKONOMICKO-SPRÁVNÍ FAKULTA, Lipová 41a, 602 00 Brno
tel.: +420 549 49 1710 • fax: +420 549 49 1720 • www.econ.muni.cz
Bankovní spojení: KB Brno-město, č.ú.: 85636621/0100 • IČ: 00216224 • DIČ: CZ00216224

Rozvaha



Finanční management

Obsah:

Účetní závěrka

Analýza trendů

- horizontální analýza

Analýza složek

- Vertikální analýza

Finanční páka

Provozní páka

Životní cyklus podniku

Analýza BEP

29. 02. 2016

1 / 14



Aktiva	Rozvaha k 31.12.20..	Pasiva
Dlouhodobý majetek Dlouhodobý hmotný majetek Dlouhodobý nehmotný majetek Dlouhodobý finanční majetek	Vlastní kapitál Základní kapitál Kapitálové fondy Fondy ze zisku Nerozdělení výsledek hospodaření z minulých let Hospodářský výsledek z běžného účetního období	
Oběžný majetek Zásoby Pohledávky Finanční majetek (krátkodobý)	Cizí kapitál Dlouhodobé závazky Krátkodobé závazky	
Ostatní aktiva	Ostatní pasiva	
(bilanční ztráta)	(bilanční zisk)	

Výka

- Výka členěná na úrovních mimořádné
- Výsledky v okolí obsažené

Provozní výnosy	-	Provozní náklady	=	Provozní výsledek
+		+		+
Finanční výnosy	-	Finanční náklady	=	Finanční výsledek
+		+		+
Mimořádné výnosy	-	Mimořádné náklady	=	Mimořádný výsledek
<hr/>				
Výnosy	-	Náklady	=	Hospodářský výsledek před zdaněním
<hr/>				
			-	Daně
<hr/>				
				Hospodářský výsledek po zdanění
<hr/>				
			+	Čerpání z rezervních fondů
<hr/>				
			-	Příděly rezervním fondům
<hr/>				
			+	Hospodářský výsledek minulých let
<hr/>				
			-	
<hr/>				
				Bilanční zisk (+) Bilanční ztráta (-)

ritě

a

jeho



Finanční management

Obsah:

Účetní závěrka

Analýza trendů

- horizontální analýza

Analýza složek

- Vertikální analýza

Finanční páka

Provozní páka

Životní cyklus podniku

Analýza BEP

29. 02. 2016

2 / 14



Výroční zpráva

Úkolem přílohy a výroční zprávy je zvýšit vypovídací schopnost účetní závěrky podniku o doplňkové údaje, zdůvodnění, specifikace a informace o finančních údajích, které se v rozvaze a výkazu zisků a ztrát neobjevují.

Jedná se zejména o informace zahrnující:

- charakteristiku použitých bilančních a oceňovacích metod,
- charakteristiku, zdůvodnění a vysvětlení změn těchto metod,
- charakteristiku, zdůvodnění a vysvětlení změn v členění položek a v oceňování,
- podání zprávy o průběhu hospodářské činnosti, stavu a o očekávaném vývoji podniku.



Finanční management

Obsah:

Účetní závěrka

Analýza trendů

- horizontální analýza

Analýza složek

- Vertikální analýza

Finanční páka

Provozní páka

Životní cyklus podniku

Analýza BEP

29. 02. 2016

3 / 14



Cash-flow

Hotové peníze představuje rozdíl mezi peněžními příjmy a peněžními výdaji, který se také označuje jako „cash-flow“ (peněžní tok)

Cash-flow je ukazatel, který udává příliv prostředků z podnikových operací.

Tento ukazatel umožňuje získat přehled o likvidní situaci a finančním vývoji podniku

Nepřímo se tedy cash-flow stanoví tak, že se od hospodářského výsledku za příslušné období odečtou postupně všechny výnosy, které neznamenaají peněžní příjmy (tzn. např. pohledávky) a naopak se postupně přičtou všechny náklady, které neznamenaají peněžní výdaje (např. odpisy).

Přímo se cash-flow stanoví postupným propočtem, jako rozdíl účetních výnosů, znamenajících zároveň peněžní příjmy a účetních nákladů, které jsou zároveň peněžními výdaji. Výsledky obou způsobů stanovení cash flow musí být stejné.



**Finanční
management**

Obsah:

Účetní závěrka

Analýza trendů

▪ *horizontální analýza*

Analýza složek

▪ *Vertikální analýza*

Finanční páka

Provozní páka

Životní cyklus podniku

Analýza BEP

29. 02. 2016

4 / 14



Horizontální analýza

Zjištění časového vývoje položek (horizontální rozbor)

Sledují se změny položek v čase. Může se jednat o vývoj položek vyjádřených jak absolutně v Kč, tak procentním podílem. Tyto změny lze vyjadřovat různým způsobem, přičemž autor preferuje formu bazického indexu (roční hodnoty se vztahují vždy ke společnému výchozímu období a zobrazují tedy kumulované změny).



Finanční management

Obsah:

Účetní závěrka

Analýza trendů

- *horizontální analýza*

Analýza složek

- *Vertikální analýza*

Finanční páka

Provozní páka

Životní cyklus
podniku

Analýza BEP

29. 02. 2016

5 / 14



Vertikální analýza

Zjištění podílů položek (vertikální rozbor)

Umožňuje lépe srovnávat strukturu rozvahy podniku s jinými podniky. V případě výkazu zisků ztrát se nejčastěji počítají podíly jednotlivých nákladových položek, na tržbách, resp. celkových výnosech.



Finanční management

Obsah:

Účetní závěrka
Analýza trendů
▪ *horizontální analýza*
Analýza složek
▪ *Vertikální analýza*
Finanční páka
Provozní páka
Životní cyklus podniku
Analýza BEP

29. 02. 2016

6 / 14



Horizontální a vertikální a.



Finanční management

Obsah:

- Účetní závěrka
- Analýza trendů**
 - horizontální analýza
- Analýza složek**
 - Vertikální analýza
- Finanční páka
- Provozní páka
- Životní cyklus podniku
- Analýza BEP

	Rok 0	Rok 1	Rok 2	Rok 3
U_1					
U_2	-20	80	40	50	horizontální analýza
U_{21}		5			
U_{22}		10			
U_{23}		15			
U_3		analýza komponent = vnitřní struktura ukazatele			
U_4			= vertikální analýza		
			= procentní analýza		

Možnosti zpracování dat:

- ✓ Meziroční srovnání
- ✓ Srovnání s referenčním rokem

Prezentování dat:

- ✓ Absolutní hodnota
- ✓ Procentní změna

29. 02. 2016

7 / 14



Finanční páka

Finanční páka (*financial leverage, financial gearing*) je rozsah, v jakém je cizí kapitál použit k financování podniku

Finanční páka zvyšuje míru **výnosnosti vlastního kapitálu**

- ✓ za předpokladu, že míra zhodnocení vloženého kapitálu podnikem je vyšší než úroková míra z cizího kapitálu

Vyšší zadluženost zvyšuje **riziko podnikání**, přičemž vyšší zadlužení vede zároveň k růstu úrokové míry cizího kapitálu

Finanční páka je založena na principu, že cizí kapitál je levnější než vlastní kapitál

Výhodnost použití cizího kapitálu se zjišťuje porovnáním ROA a ROE

$$\text{finanční páka} = \frac{\text{aktíva}}{\text{vlastní zdroje}}$$

$$\text{Index finanční páky} = \frac{ROE}{ROA} > 1$$



Finanční management

Obsah:

- Účetní závěrka
- Analýza trendů
 - horizontální analýza
- Analýza složek
 - Vertikální analýza

Finanční páka

- Provozní páka
- Životní cyklus podniku
- Analýza BEP

29. 02. 2016

8 / 14



Finanční páka

Důvody pro využití cizího kapitálu:

- podnikatel nemá dostatečný vlastní kapitál při založení podniku, nebo přechodně nedisponuje potřebným kapitálem v době, kdy jej potřebuje u uskutečnění akce,
- použitím cizího kapitálu nevznikají poskytovateli žádná práva v přímém řízení podniku,
- cizí kapitál je většinou levnější než vlastní kapitál, jeho použití zvyšuje rentabilitu podniku.

Důvody proti využívání cizího kapitálu:

- cizí kapitál zvyšuje zadluženost podniku a tím snižuje jeho finanční stabilitu,
- každý další dluh je dražší a je obtížnější jej získat, neboť potenciální věřitelé se obávají o svůj kapitál,
- vysoký podíl cizího kapitálu omezuje jednání managementu, které musí být přizpůsobeno věřitelům.



Finanční management

Obsah:

Účetní závěrka
Analýza trendů

- horizontální analýza

Analýza složek

- Vertikální analýza

Finanční páka
Provozní páka
Životní cyklus podniku
Analýza BEP

29. 02. 2016

9 / 14



Provozní páka

Provozní páka je změna zisku v souvislosti se změnou objemu výroby (tržeb) při různých proporcích mezi fixními a variabilními náklady

Čím je podíl fixních nákladů na celkových nákladech podniku vyšší, tím větší jsou změny zisku při změnách tržeb

Velikost provozní páky lze měřit tzv. **stupněm provozní páky (S)**:

$$\text{Stupeň provozní páky} = \frac{\frac{Z_{t+1} - Z_t}{Z_t}}{\frac{T_{t+1} - T_t}{T_t}}$$



**Finanční
management**

Obsah:

Účetní závěrka
Analýza trendů
▪ *horizontální analýza*
Analýza složek
▪ *Vertikální analýza*
Finanční páka
Provozní páka
Životní cyklus podniku
Analýza BEP

29. 02. 2016

10 / 14



Životní cyklus podniku

- existence podniku je časově omezena jeho vznikem, počátkem podnikání, a ukončením jeho podnikatelské aktivity
- podnik může procházet pěti fázemi životního cyklu
 - ✓ založení / vznik podniku
 - ✓ růst podniku
 - ✓ stabilizace podniku
 - ✓ krize (sanace) podniku
 - ✓ zrušení / zánik podniku



Finanční management

Obsah:

Účetní závěrka
Analýza trendů

- horizontální analýza
- Vertikální analýza

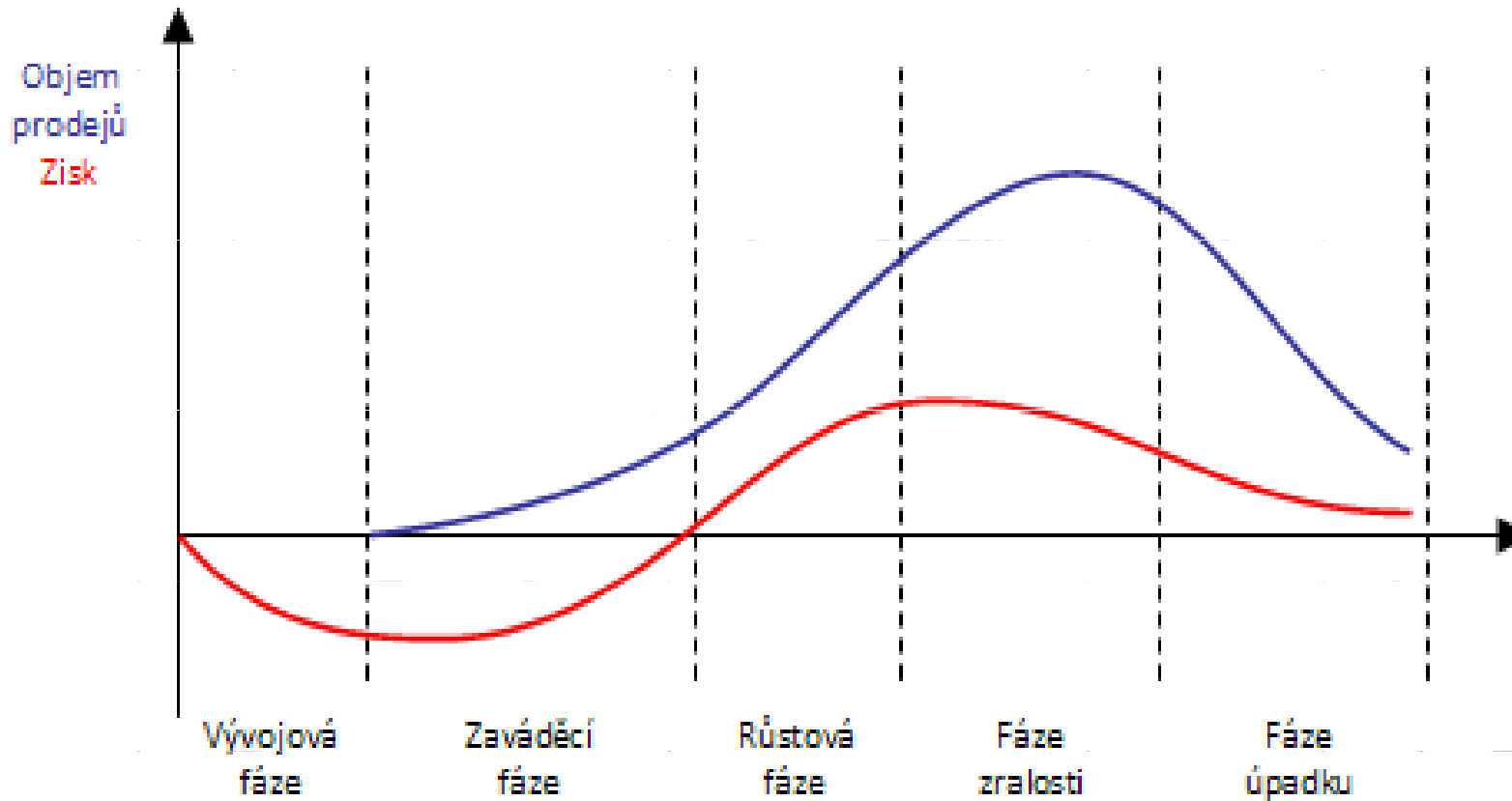
Finanční páka
Provozní páka
Životní cyklus podniku
Analýza BEP

29. 02. 2016

11 / 14



Životní cyklus podniku



Finanční management

Obsah:

- Účetní závěrka
- Analýza trendů
 - horizontální analýza
- Analýza složek
 - Vertikální analýza
- Finanční páka
- Provozní páka
- Životní cyklus podniku**
- Analýza BEP

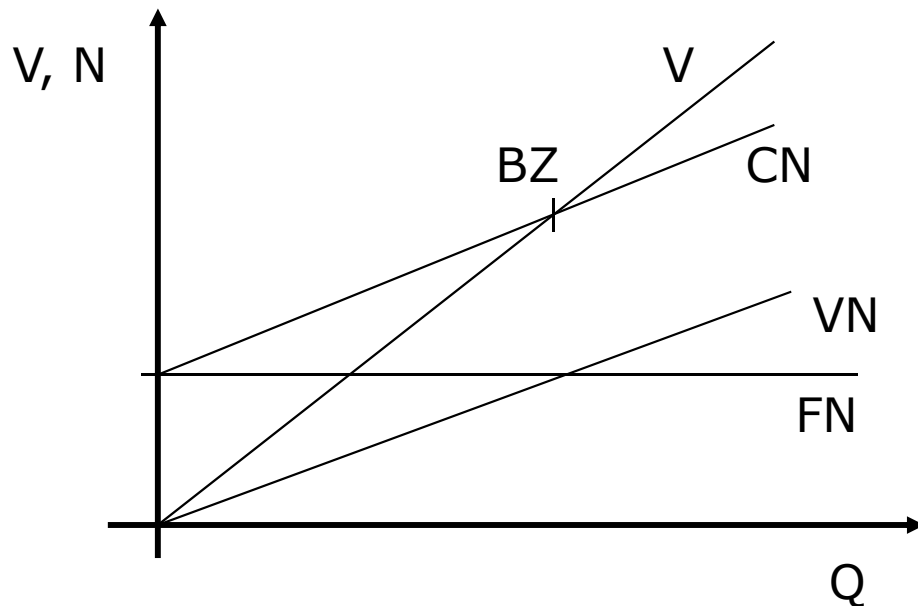
29. 02. 2016

12 / 14



Analýza bodu zvratu

- Zjišťuje se velikost obrátu, který je třeba realizovat, aby byly pokryty všechny náklady.
- Výsledkem je potom minimální hranice obrátu pod kterou by podnik neměl jít.



$$BZ = V - N = 0$$



**Finanční
management**

Obsah:

Účetní závěrka

Analýza trendů

▪ horizontální analýza

Analýza složek

▪ Vertikální analýza

Finanční páka

Provozní páka

Životní cyklus
podniku

Analýza BEP

29. 02. 2016

13 / 14



Analýza bodu zvratu

$$T = Q \cdot P$$

Tržby:

kde: Q ... množství produkce [ks]
P ... prodejní cena [Kč]

$$C = C_F + Q \cdot n_V$$

Náklady:

kde: C_F ... fixní náklady [Kč]
 n_V ... variabilní náklady na jednotku [Kč]

$$Z = T - C$$

Zisk:

kde: T ... tržby [Kč]
C ... náklady [Kč]

$$Q = \frac{C_F}{P - n_V} = \frac{C_F}{PU}$$

Hledané množství:

kde: PU ... Krycí příspěvek pro úhradu
fixních nákladů



Finanční management

Obsah:

Účetní závěrka
Analýza trendů
▪ *horizontální analýza*
Analýza složek
▪ *Vertikální analýza*
Finanční páka
Provozní páka
Životní cyklus podniku

Analýza BEP

29. 02. 2016

14 / 14





MASARYKOVA UNIVERZITA
EKONOMICKO-SPRÁVNÍ FAKULTA
KATEDRA PODNIKOVÉHO HOSPODÁŘSTVÍ

Děkuji za pozornost!

Přeji hezký zbytek dne!



MASARYKOVA UNIVERZITA, EKONOMICKO-SPRÁVNÍ FAKULTA, Lipová 41a, 602 00 Brno
tel.: +420 549 49 1710 • fax: +420 549 49 1720 • www.econ.muni.cz
Bankovní spojení: KB Brno-město, č.ú.: 85636621/0100 • IČ: 00216224 • DIČ: CZ00216224