



Architectura civi.

Ekonomika

recta y obliqua

kultury

Informace o kurzu

- František Svoboda
- Kontakt: gert@seznam.cz
- Konzultační hodiny:
 - středa 10:00 – 11:00 ESF MU, kancelář 425
 - čtvrtek 13:00-15:00 ÚHV FF MU
- Požadavky ke zkoušce:
 - Závěrečný test, ústní zkouška

 - Účast na dvou seminářích

 - Seminární práce NEBO esej NEBO překlad odborného textu – odevzdat do 21.5. v tištěné podobě a zároveň vložit do ISu – 8 stran



Základní literatura

- Škarabelová, S. Neshybová, J. Rektořík, J. *Ekonomika kultury a masmédií*. 1. vyd. Brno : Masarykova univerzita, 2007. 210 s. ISBN 9788021042674.
-
- <http://www.nipos-mk.cz/>

Navazující literatura:

- TOWSE, R. (ed.). *A Handbook of Cultural Economics*. Northampton: Edward Elgar Publishing, Inc., 2003. ISBN 1-84064-338-2
- [Journal of Cultural Economics](#)
- Thompson, Don. Jak prodat vycpaného žraloka za 12 milionů.
- Vojík, Vladimír. *Podnikání v kultuře a umění – Arts management*. ASPI, 2008
- Johnová, R. *Marketing kulturního dědictví a umění*. Praha: Grada, 2008.
- Kessner, Ladislav. *Marketing a management muzeí a památek*. Praha: Grada, 2005



Základní problémové okruhy

- Ekonomika umění x Ekonomika kultury
- Financování kultury, veřejné subvence
- Kritéria efektivnosti
- Tvorba cen v oblasti kultury
- Trh práce v oblasti kultury
- Legislativa v oblasti kultury



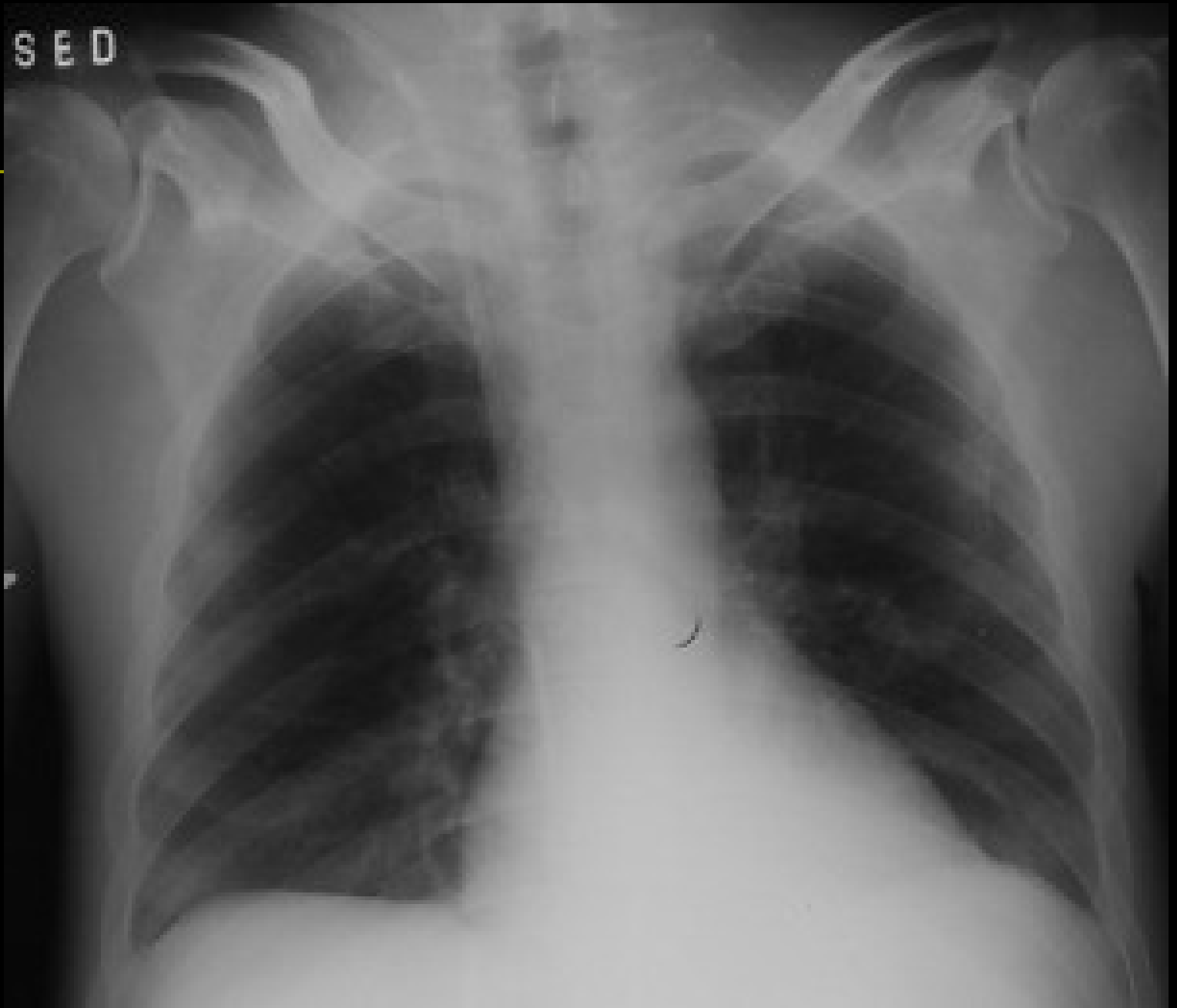
Kultura

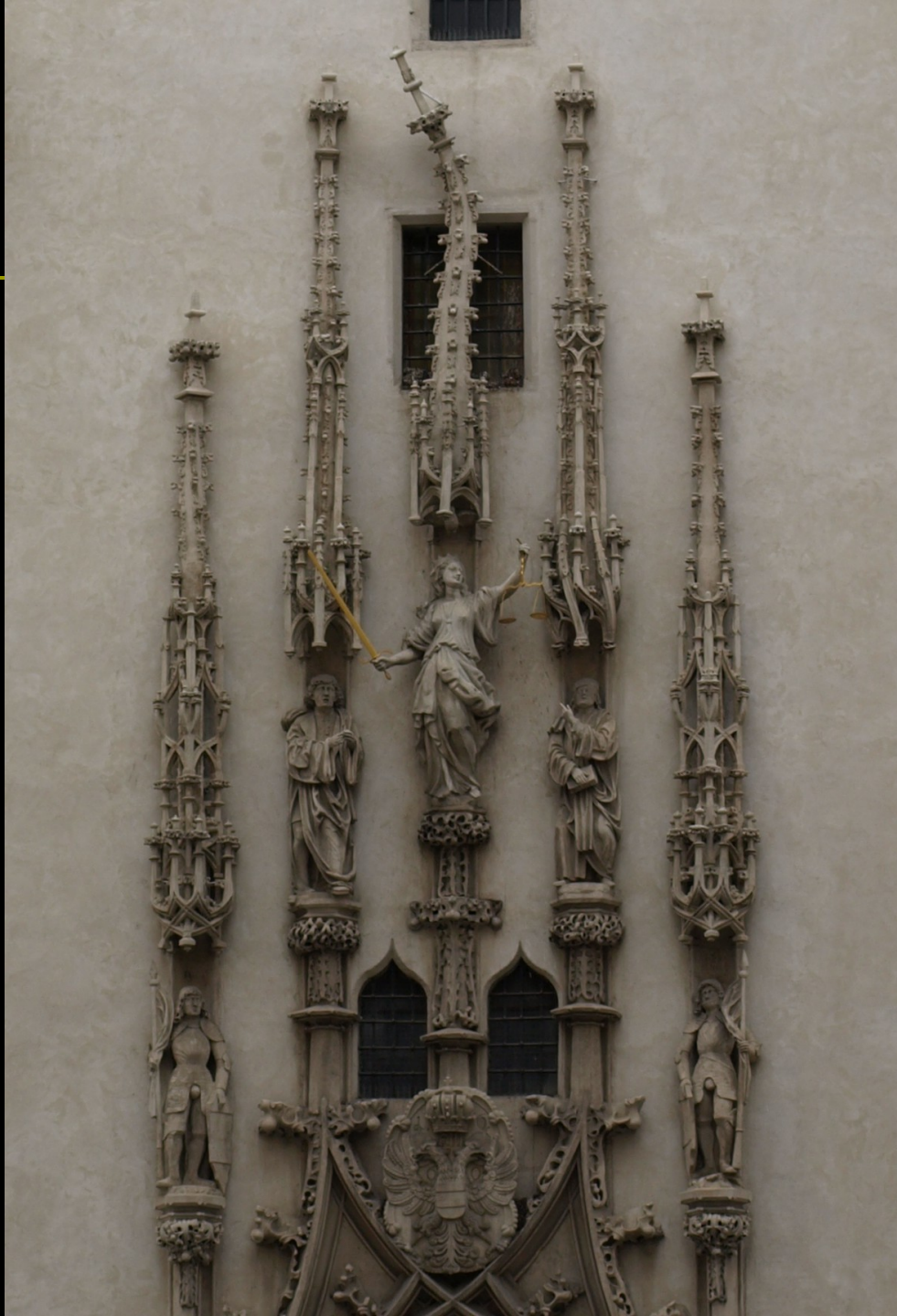
- ❑ Cato starší – zušlechťování polí (cultura agri)
– dovednost zaměřená k maximálnímu užitku a zisku
- ❑ Cicero - v přeneseném smyslu se pojem zušlechťování uplatnil i při úvahách o člověku a pěstování jeho dobrých vlastností.
- ❑ I. Kant – O domnělém počátku lidských dějin
 - Kultura je výrazem podřízení se určitému kultu, vzoru, ideál. Úsilí směřuje k jiným cílům, než jsou cíle spjaté s požadavky okamžiku.



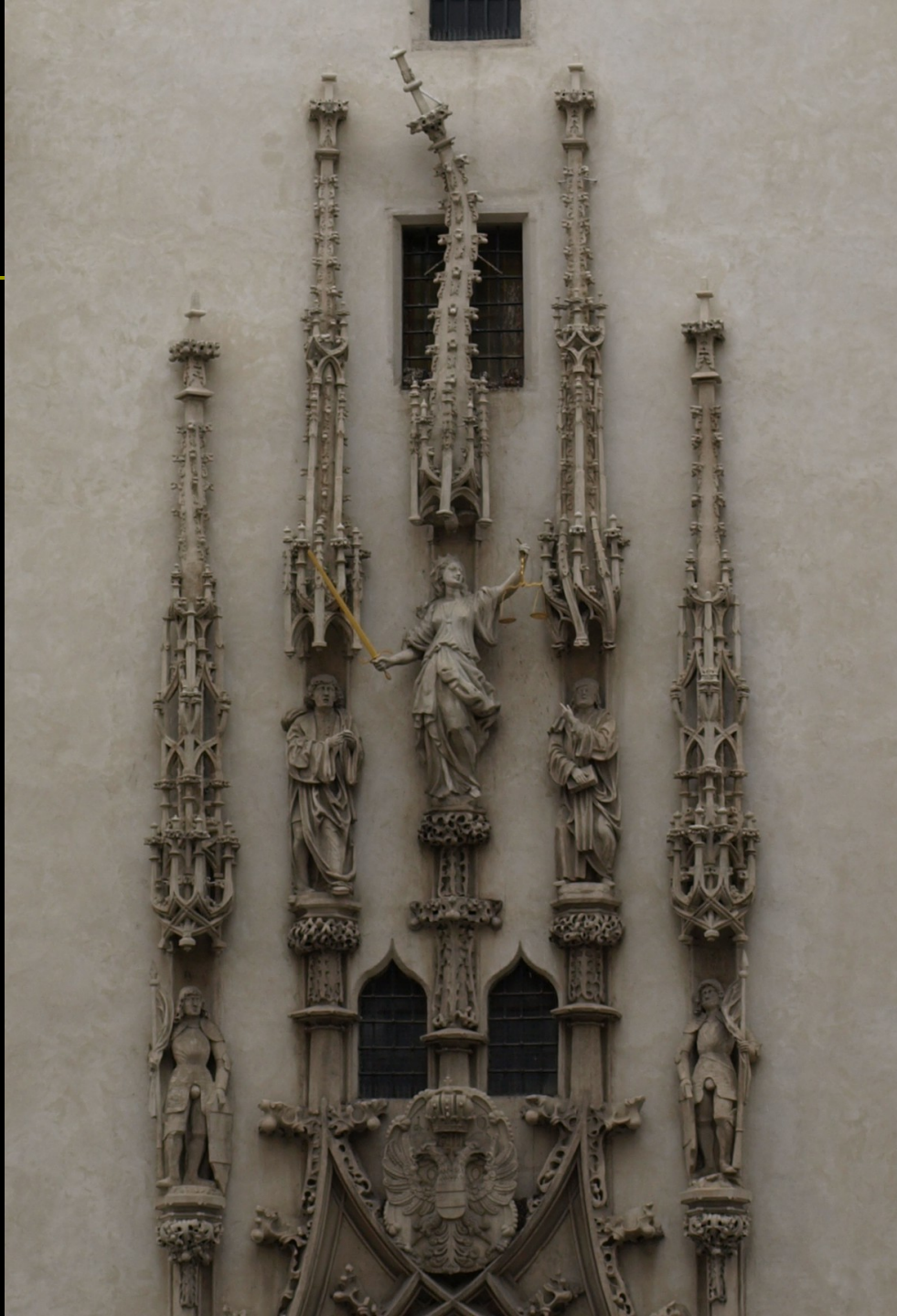
Kultura II.

- Kultura je osvojená
- Kultura jako nebiologická adaptace člověka jako biologického druhu, kde se setkáváme s:
 - Artefakty – věci a znaky, svědčící o tom, že jsme se adaptovali - poznané
 - Kulturní regulativy – chování se podle norem - sdílené
 - Ideje a komplexy idejí – pohádky, mýty, teorie - trvalé
- Symboly kultury jsou základem důvěry v to, že tento časný svět není jediným světem, ve kterém se člověk pohybuje.















Kultura III.

- Kultura jako nebiologická adaptace člověka jako biologického druhu, kde se setkáváme se sdílením a předáváním:
 - Artefakty – věci a znaky, svědčící o tom, že jsme se adaptovali - poznane
 - Kulturní regulativy – chování se podle norem - sdílené
 - Ideje a komplexy idejí – pohádky, mýty, teorie - trvalé
- Symboly kultury jsou základem důvěry v to, že tento časný svět není jediným světem, ve kterém se člověk pohybuje.



Dělení kultury:

- Nehmotná (duchovní):
 - Sociokulturní regulativy (normy, hodnoty, pravidla, omezení, tabu, zákony)
 - Ideje a symbolické systémy (náboženství, mýty, jazyk, písmo, umění nehmotné povahy: hudba, literatura, tanec..)
 - Instituce organizující lidské chování (manželství, rodina, rodové vztahy, církve,..)
- Formální/profesionální
- Institucionalizovaná
- Hmotná:
 - Materiální lidské výtvoř, resp. artefakty
- Neformální/spontánní
- Neinstitutionalizovaná



Kultura jako hodnota

- ❑ Kultura je systém hmotných a duchovních hodnot, vytvářený prací lidstva v celém procesu jeho vývoje, utvářející společnost v celku a člověka zvlášť.
- ❑ Kultura jako souhrn – systém hodnot je jednou ze základních světonázorových kategorií, z níž je možno a nutno odvozovat = hodnotit ostatní svět člověka
- ❑ Kulturní kapitál – určuje se většinou jako souhrn hmotných a nehmotných hodnot



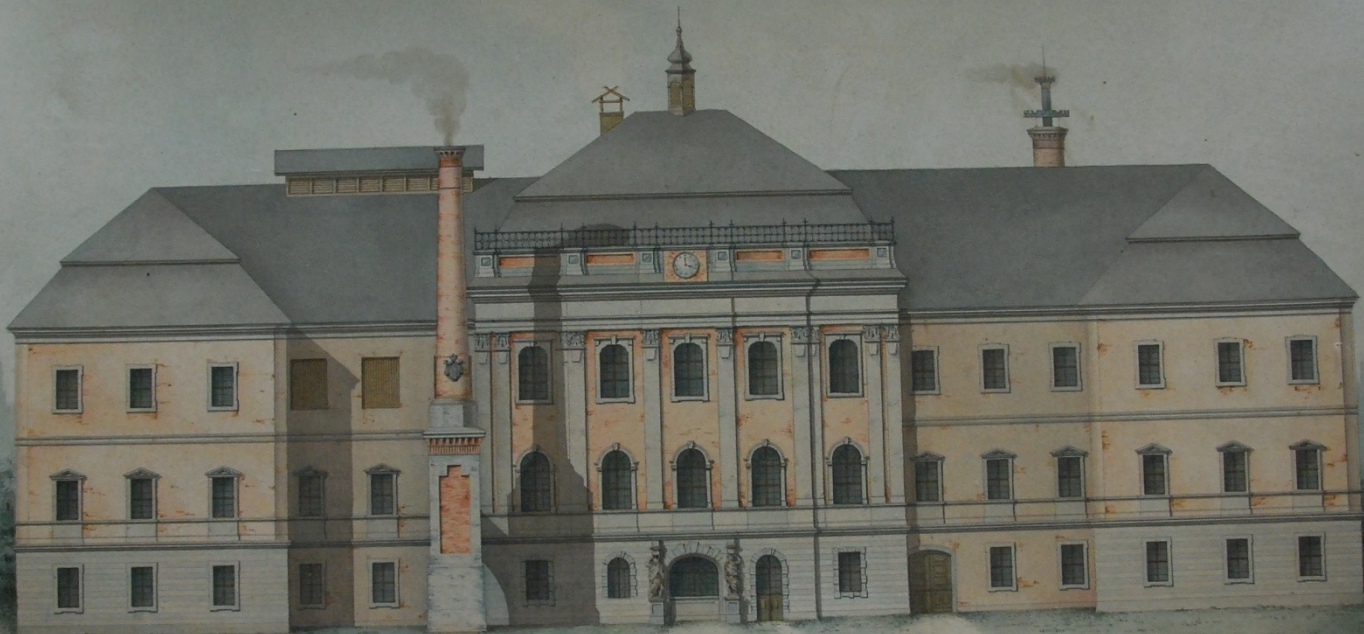


Vnímání hodnoty - rozpory

- Antinopolis –
- Elginovy mramory

FÜRST ALFRED ZU WINDISCH-GRÄTZ'SCHE BRAUEREI UND MALZ-FABRIK IN SCHLOSS KLADRAU.

Facade



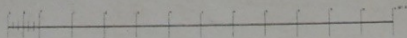
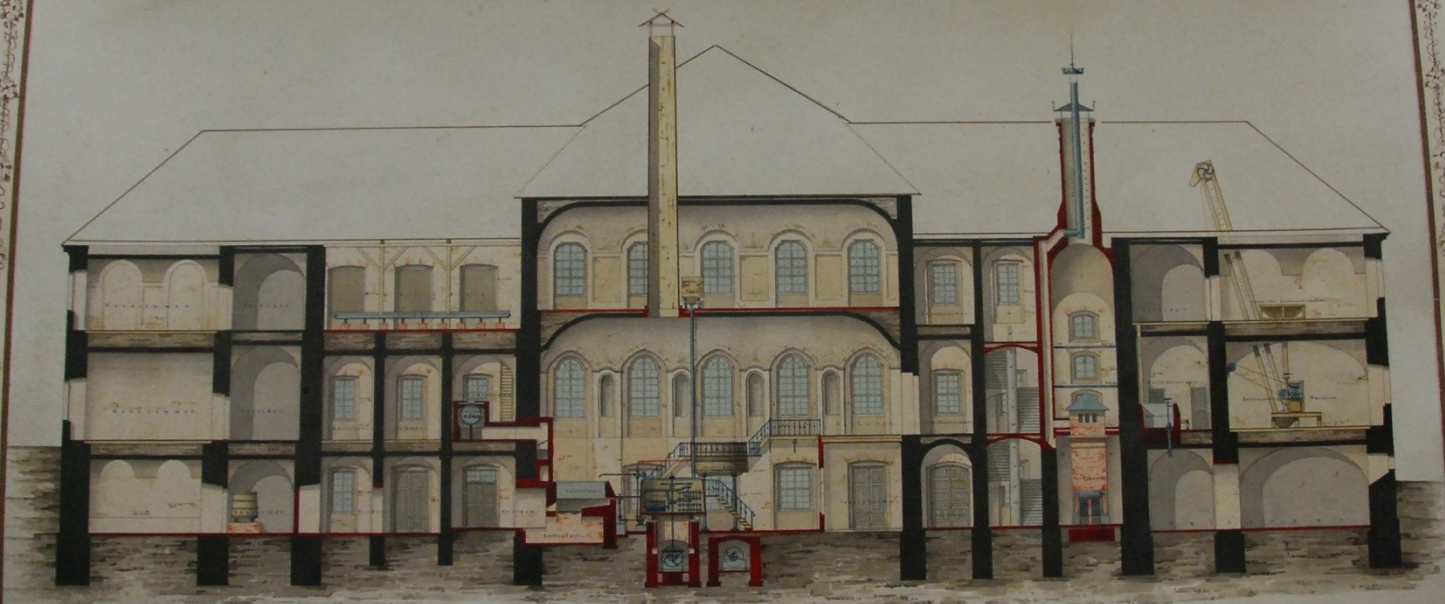
Gebrüder in Olmütz

gegründet im Jahr 1850

FÜRST ALFRED ZU WINDISCH-GRÄTZ'SCHE BRAUEREI UND MALZ-FABRIK IN SCHLOSS KLADRAU.

Längenprofil

Gährkeller Kühl- Sudhaus, Barre - Mälzerei





Ekonomika umění vs Ekonomika kultury

- Umění - múzická umění – slovesné (literatura), hudební, taneční, dramatické
 - Artes liberales
 - Architektura, sochařství, malířství
- Kultura – širší pojem - zahrnuje navíc i kulturní průmysl (statky a služby masové spotřeby s dostatečným uměleckým obsahem - filmová a hudební produkce, nakladatelství, vysílání televizní i rozhlasové)
- Definice kultury dle UNESCO - „Kultura musí být považována za soubor distinktivních duchovních a hmotných, intelektuálních i citových rysů, které charakterizují společnost nebo společenskou skupinu, kultura zahrnuje vedle umění a písemnictví také způsoby života, způsoby soužití, hodnotové systémy, tradice a přesvědčení“
- Ekonomie kultury – je aplikací ekonomie v oblasti produkce, distribuce a spotřeby tzv. kulturních statků a služeb, které obsahují tvůrčí či umělecký prvek
- Arts management – aplikace managementu tamtéž



Ekonom se ptá:

- Jak financovat kulturu?
- Jak rozdělovat prostředky z veřejných rozpočtů?



Veřejná podpora - Ano či Ne?

- Rovnost šancí
- Pozitivní externality
- Kultura jako veřejný statek
- Podpora nových forem umění
- Kultura jako symbol prestiže a investice do budoucna
- Statky pod ochranou
- Nízká produktivita umění
- X
- Tržní řešení
- Přerozdělení od chudých k bohatým

Baumolova choroba

- Napadá herce a hudebníky, neboť produktivita jejich povolání se příliš nemění.
- Produktivita práce = výstup pracovníka za určité časové období (reálný HDP za rok/počet zaměstnaných)
X
- Práce umělce je cílem sama o sobě, nikoliv prostředkem k produkci nějakého statku
- K dispozici jsou stále dražší technologie, v ekonomice v důsledku růstu produktivity rostou mzdy
- Náklady na jednotku „živého“ umění rostou rychleji než cenová hladina
- Řešení – **tržní** - růst ekonomiky znamená růst poptávky (lazebník kontra hudebník)
 - změna repertoáru, snížení nákladů
 - **vládní** - veřejná podpora umění
 - **nevládní** - mecenát, sponzorství, dárcovství

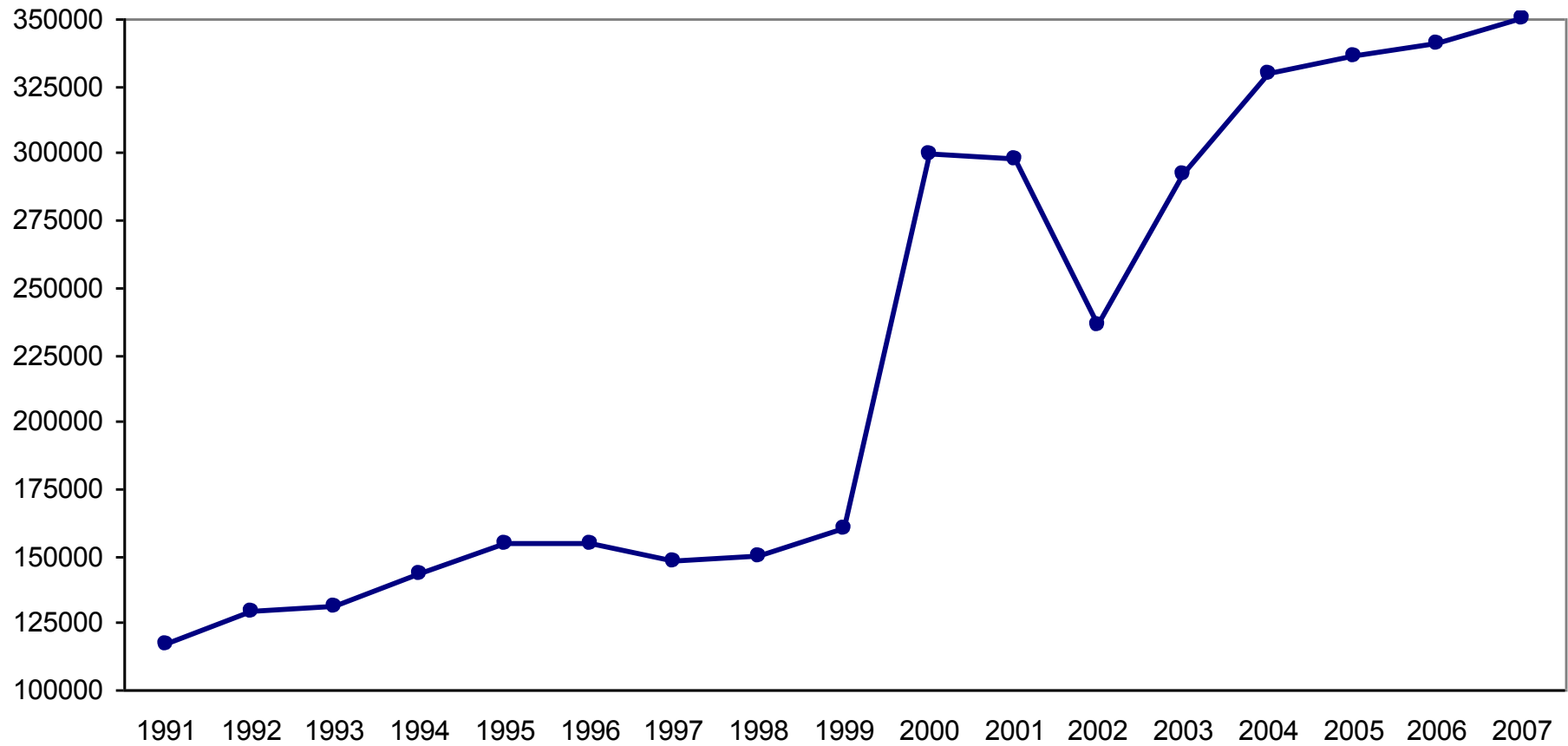



Kritéria efektivity v oblasti kultury

- Hledání výkonnostních ukazatelů
 - Nutné jako kritérium rozdělování peněz z veřejných rozpočtů
 - Nutné kvůli vzájemnému srovnávání

- Ukazatele absolutní x relativní
 - Počet zaměstnanců, počet diváků, počet představení, ...
 - Náklady na jednoho návštěvníka, poměr veřejného příspěvku k vlastním příjmům organizace, ...

Vývoj návštěvnosti státního hradu a zámku Český Krumlov



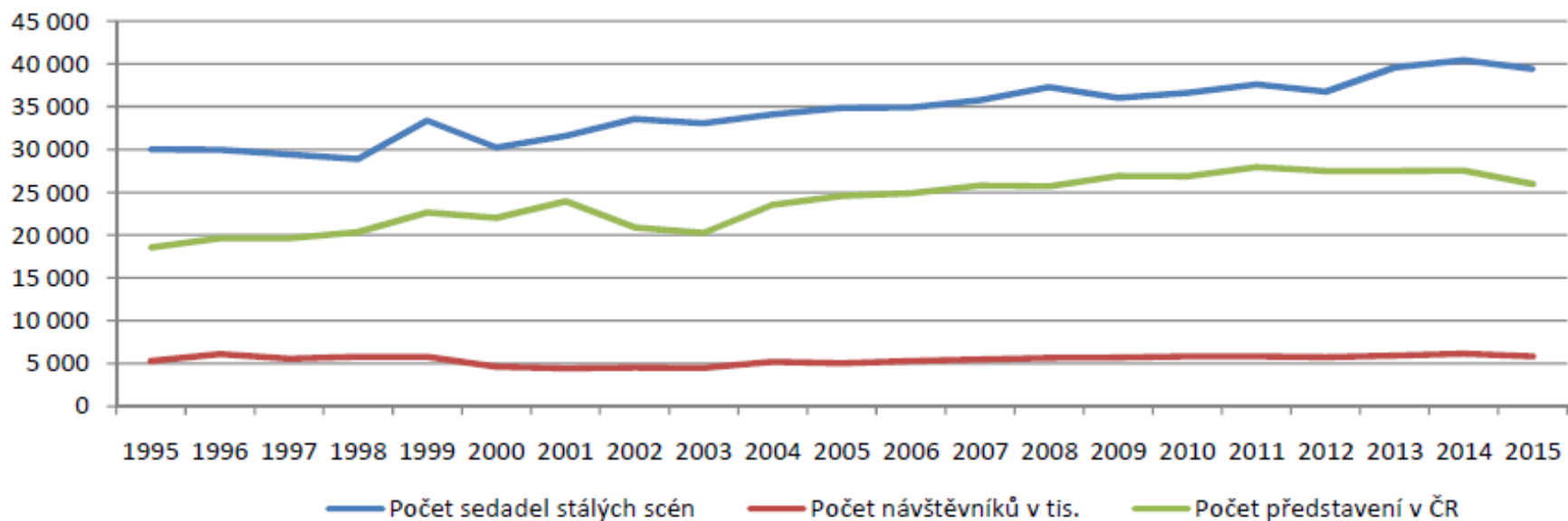


Příklad z programu Státní podpory profesionálních divadel

- Počet vlastních představení celkem
- Procento návštěvnosti
- Procento soběstačnosti (Vlastní výnosy + další zdroje/ neinvestiční náklady)
- Podíl veřejných rozpočtů na průměrné hodnotě vstupenky v korunách celkem
- Jaké ukazatele byste zvolili pro hodnocení galerií?

VÝVOJ VYBRANÝCH UKAZATELŮ V LETECH 1996 – 2015

| | 1996 | 1997 | 1998 | 1999 | 2000 | 2001 | 2002 | 2003 | 2004 | 2005 | 2006 | 2007 | 2008 | 2009 | 2010 | 2011 | 2012 | 2013 | 2014 | 2015 |
|-----------------------------------|--------|--------|--------|--------|--------|--------|--------|--------|--------|--------|--------|--------|--------|--------|--------|--------|--------|--------|--------|--------|
| Počet divadel (bez stagion) | 91 | 86 | 87 | 116 | 118 | 127 | 110 | 101 | 119 | 121 | 125 | 130 | 133 | 137 | 151 | 153 | 153 | 152 | 152 | 155 |
| Počet stálých scén | 105 | 102 | 99 | 116 | 121 | 130 | 129 | 127 | 134 | 143 | 145 | 144 | 148 | 150 | 160 | 169 | 166 | 174 | 177 | 180 |
| Počet sedadel stálých scén | 29 968 | 29 450 | 28 889 | 33 411 | 30 223 | 31 589 | 33 597 | 33 072 | 34 115 | 34 863 | 34 929 | 35 796 | 37 322 | 36 033 | 36 648 | 37 622 | 36 789 | 39 616 | 40 469 | 41 872 |
| Počet sedadel na 1 tis. obyv. | 2,9 | 2,9 | 2,8 | 3,2 | 2,9 | 3,1 | 3,3 | 3,2 | 3,3 | 3,4 | 3,4 | 3,5 | 3,6 | 3,4 | 3,5 | 3,6 | 3,5 | 3,8 | 3,8 | 4,0 |
| Počet návštěvníků v tis. | 6 045 | 5 538 | 5 733 | 5 743 | 4 589 | 4 405 | 4 489 | 4 437 | 5 149 | 4 976 | 5 235 | 5 448 | 5 606 | 5 657 | 5 805 | 5 794 | 5 699 | 5 896 | 6 108 | 6 269 |
| Počet návštěvníků na 1 tis. obyv. | 586 | 537 | 557 | 559 | 447 | 431 | 440 | 435 | 504 | 486 | 510 | 528 | 538 | 539 | 552 | 552 | 542 | 561 | 580 | 595 |
| Počet návštěvníků na 1 sedadlo | 202 | 188 | 198 | 172 | 152 | 139 | 134 | 134 | 151 | 143 | 150 | 152 | 150 | 157 | 158 | 154 | 155 | 149 | 151 | 150 |
| Počet představení v ČR | 19 620 | 19 589 | 20 336 | 22 655 | 21 997 | 23 950 | 20 857 | 20 247 | 23 532 | 24 563 | 24 888 | 25 785 | 25 703 | 26 921 | 26 883 | 27 959 | 27 526 | 27 500 | 27 533 | 28 519 |



Ceny vstupenek 2007-12-15

Průměrná cena vstupenek

| | v Kč |
|--|------|
| Cena vstupenky (průměr) | 164 |
| Hodnota vstupenky (průměr) | 889 |
| Podíl veřejných rozpočtů na vstupence (průměr) | 629 |

Průměrná cena vstupenek

| | v Kč |
|--|-------|
| Cena vstupenky (průměr) | 215 |
| Hodnota vstupenky (průměr) | 1 053 |
| Podíl veřejných rozpočtů na vstupence (průměr) | 750 |

Průměrná cena vstupenek

| | v Kč |
|--|-------|
| Cena vstupenky (průměr) | 255 |
| Hodnota vstupenky (průměr) | 1 125 |
| Podíl veřejných rozpočtů na vstupence (průměr) | 775 |



Jistě, pane ministře



Ekonomické a sociální přínosy kultury:



Ekonomické a sociální přínosy kultury:



Definice kultury



Angloamerické členění připisuje kultuře 3 významy:

1.



2.



3.



Základní prvky ekonomického systému kultury:



Osobnost člověka = chování + prožívání, které opět ovlivňují poznané artefakty. Na člověka pak působí:



Definice kultury dle UNESCO:



Základní prvky ekonomického systému kultury:



Definice umění:



Členění kulturních činností - dle oborů:

Problémy vyjadřování efektivnosti:

□

□

□

□

Ekonomické a sociální přínosy kultury:



Kulturní turistika:



Důvody návštěvy ČR cizinci 1998):

