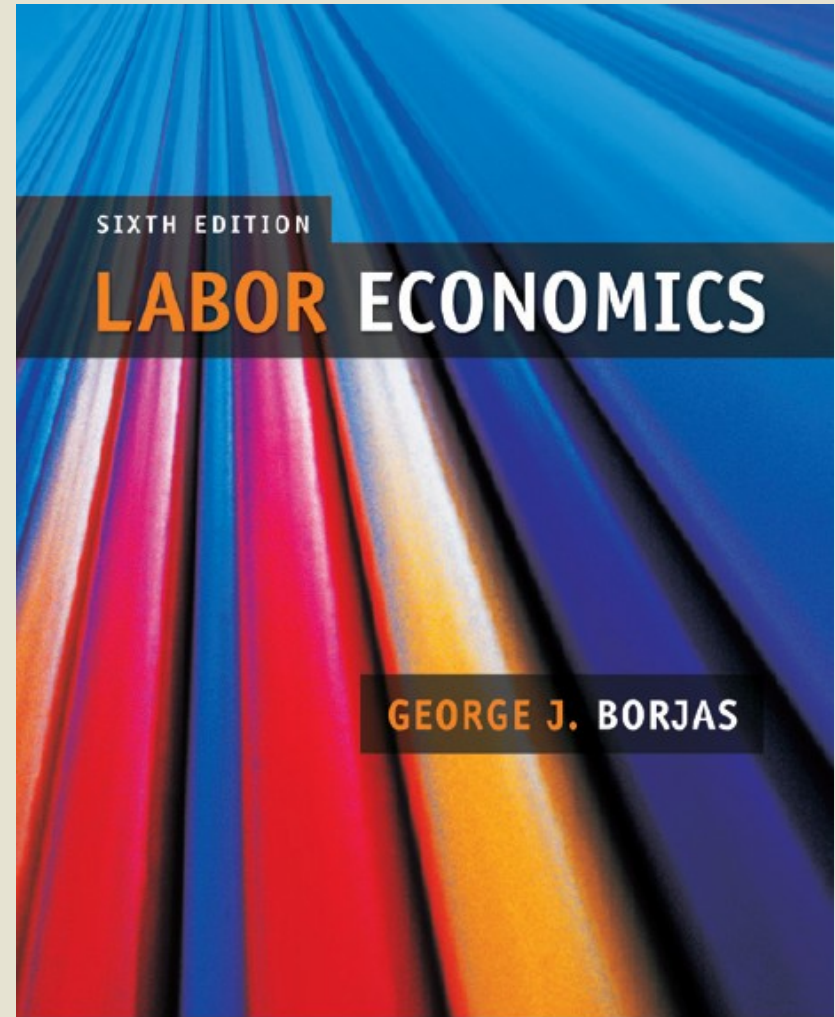


# Kapitola 1

“Observations always involve theory.”

-Edwin Hubble

## Úvod do ekonomie práce



# Proč studovat ekonomii práce?

- Lidé věnují pracovním trhům podstatné množství svého času a energie.
- Ekonomie práce zkoumá, jak fungují trhy práce.
- Ekonomie práce nám pomáhá pochopit a vysvětlit množství společenských a ekonomických problémů, kterým čelí moderní společnost.

# Podstata fungování trhů práce

- Tři aktéři trhu práce: pracovníci, firmy a vláda
- Pracovníci
  - Nabízí práci na trhu práce.
  - Nejdůležitější aktér, bez pracovníků není žádná práce.
  - Snaha maximalizovat užitek – na základě svých preferencí si z dostupných možností vybírají nejlepší variantu.
  - S rostoucí mzdou nabízí na trhu práce více času a úsilí, což vede na rostoucí nabídku práce.

# Podstata fungování trhů práce

- Firmy
  - Rozhodují se koho najmou nebo propustí.
  - Jejich motivací je maximalizovat zisk.
  - Vztah mezi cenou práce a počtem pracovníků, které je firma ochotná najmout, vytváří křivku poptávky po práci.
  - Firmy najímají pracovníky, protože zákazníci chtějí spotřebovat jejich výrobky.
  - Poptávka po práci je tedy odvozena z chutí a tužeb spotřebitelů.

# Podstata fungování trhů práce

- Vláda
  - Nastavuje pravidla fungování pracovních trhů
  - Reguluje trh práce za účelem dosažení svých hospodářsko-politických cílů.
    - minimální mzda, bezpečnostní pracovní standardy,
    - podpora v nezaměstnanosti, daně,
    - pozitivní diskriminace, imigrační politika,
    - postavení odborů, ...

# Proč potřebujeme teorii?

- K teorii neexistuje žádná alternativa.
- Chceme pochopit a vysvětlit jak fungují trhy práce.
- Zaměřujeme se na základní proměnné a nezabýváme se dílčími faktory, které nejsou tolik podstatné.
- K vysvětlení teorie vytváříme více či méně formalizované modely.

# Pozitivní vs. normativní ekonomie

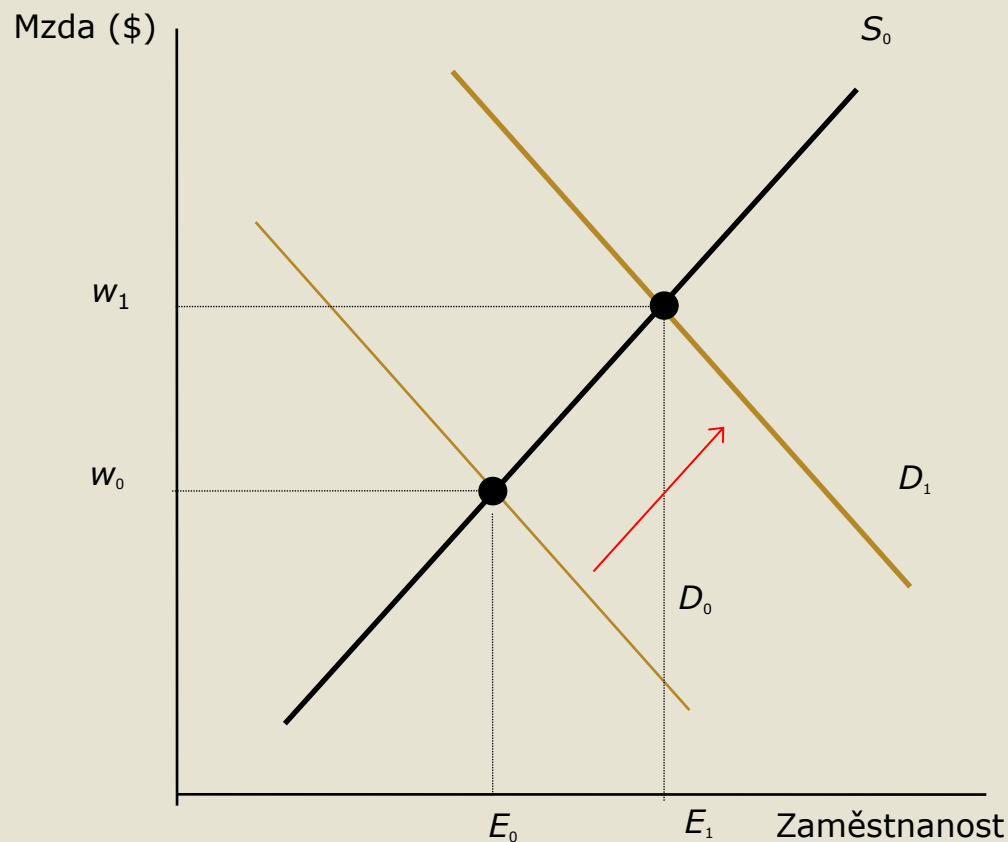
- Pozitivní ekonomie
  - Zabývá se fakty, nezávisí na preferencích ani hodnotách
  - Zkoumá svět jaký je
  - Na otázky se dá odpovědět využitím nástrojů ekonomické analýzy
  - Výroky mohou být správné či nesprávné, obvykle je možné testovat je empiricky či logicky.
- Normativní ekonomie
  - Zabývá se preferencemi a morálními hodnotami
  - Zkoumá jaký by svět měl být
  - Odpověď na otázky vždy zahrnuje i hodnotový soud
  - Výroky nelze nijak testovat

# Případová studie: Stavba ropovodu na Aljašce

- Carrington (JPE, 1996)
- 1968: objevení ropy na Aljašce
- 1974 – 1977: stavba 789 mil dlouhého ropovodu
- Velký stavební projekt, hlavní stavební firma zaměstnávala 25 000 lidí, její subdodavatelé dalších 25 000 lidí
- Jaký to mělo dopad na trh práce na Aljašce?
- Co říká teorie a co se opravdu pozorovalo?

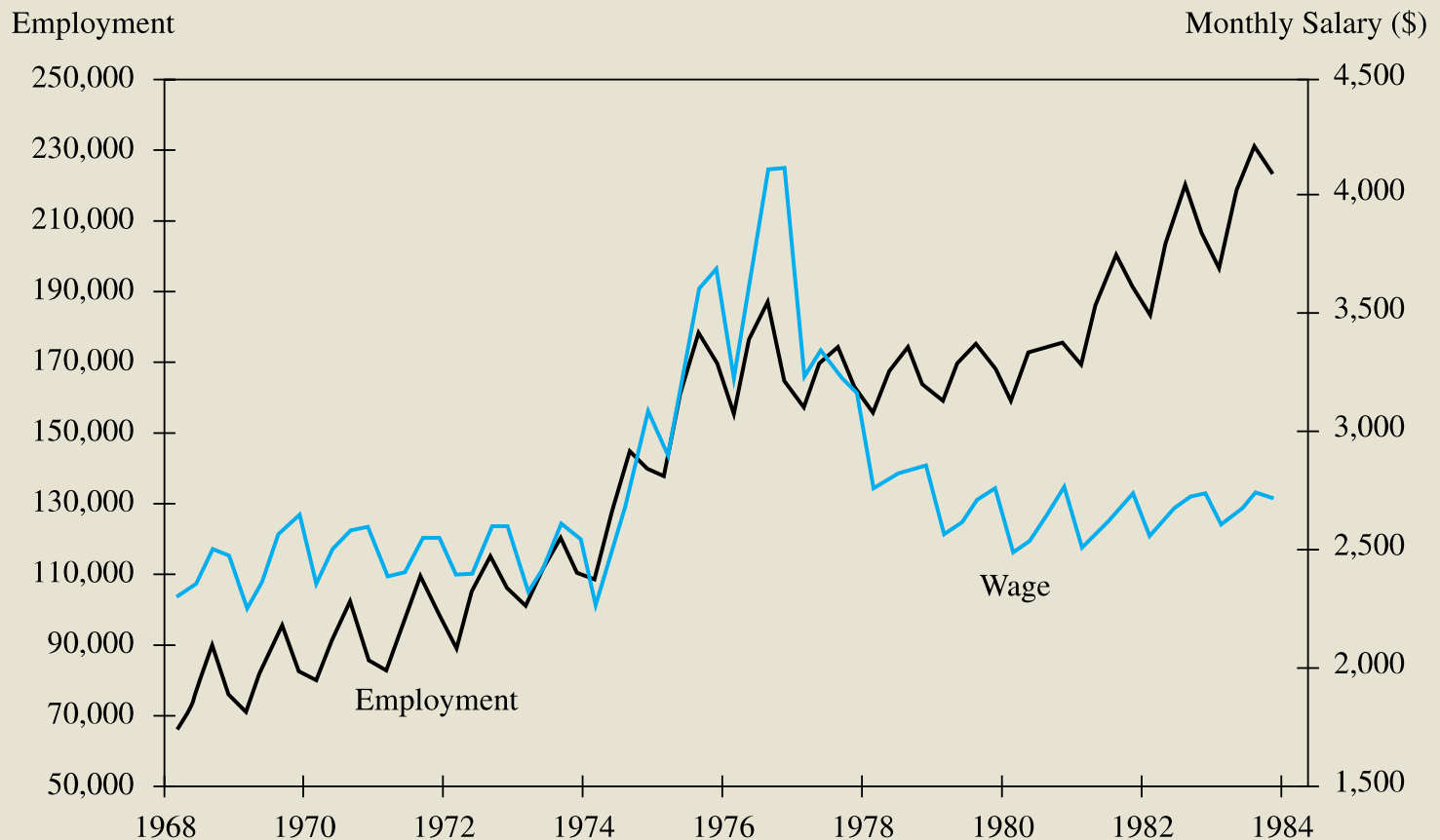


# Pracovní trh inženýrů na Aljašce v době výstavby ropovodu



# Mzdy a zaměstnanost na pracovním trhu na Aljašce, 1968-1984

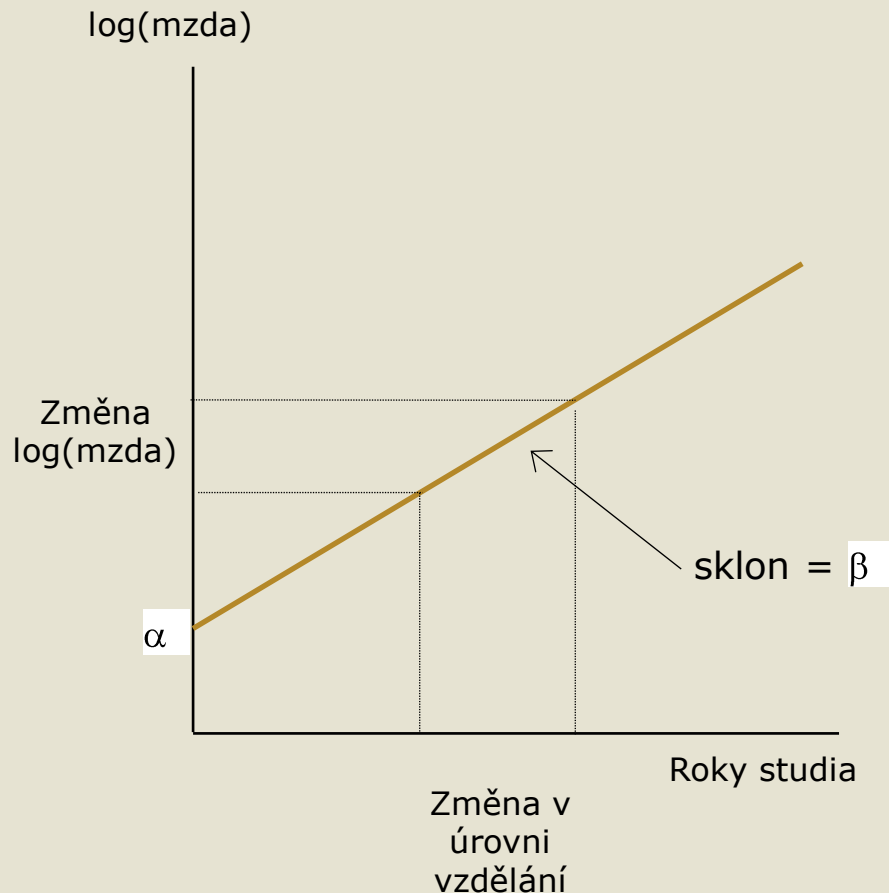
Copyright © The McGraw-Hill Companies, Inc. Permission required for reproduction or display.



# Shrnutí

- Ekonomie práce zkoumá jak fungují trhy práce.
- Modely používané v ekonomii práce typicky uvažují tři druhy aktérů: pracovníky, firmy a vládu.
- Dobrá teorie by měla mít realistické předpoklady a měla by být testovatelná na datech z reálného světa.
- Nástroje ekonomické analýzy jsou nám nápomocné při odpovědích na pozitivní otázky (posuzování pozitivních výroků).

# Appendix: Regresní analýza



Mzda pracovníka do značné míry závisí na úrovni dosaženého vzdělání.

Většinou se uvažuje lineární závislost logaritmu mzdy  $w$  na počtu let studia  $s$  (proxy pro úroveň vzdělání) ve tvaru

$$\log(w) = \alpha + \beta * s$$

$\log(w)$  – závislá proměnná

$s$  – nezávislá proměnná (regresor)

Příklad: Pokud je  $\beta = 0.2$ , pak to znamená, že dodatečný rok studia zvýší pracovníkovi mzdu o 20 %.

Chceme z pozorovaných dat  $(w, s)$  odhadnout regresní koeficienty  $\alpha, \beta$ .



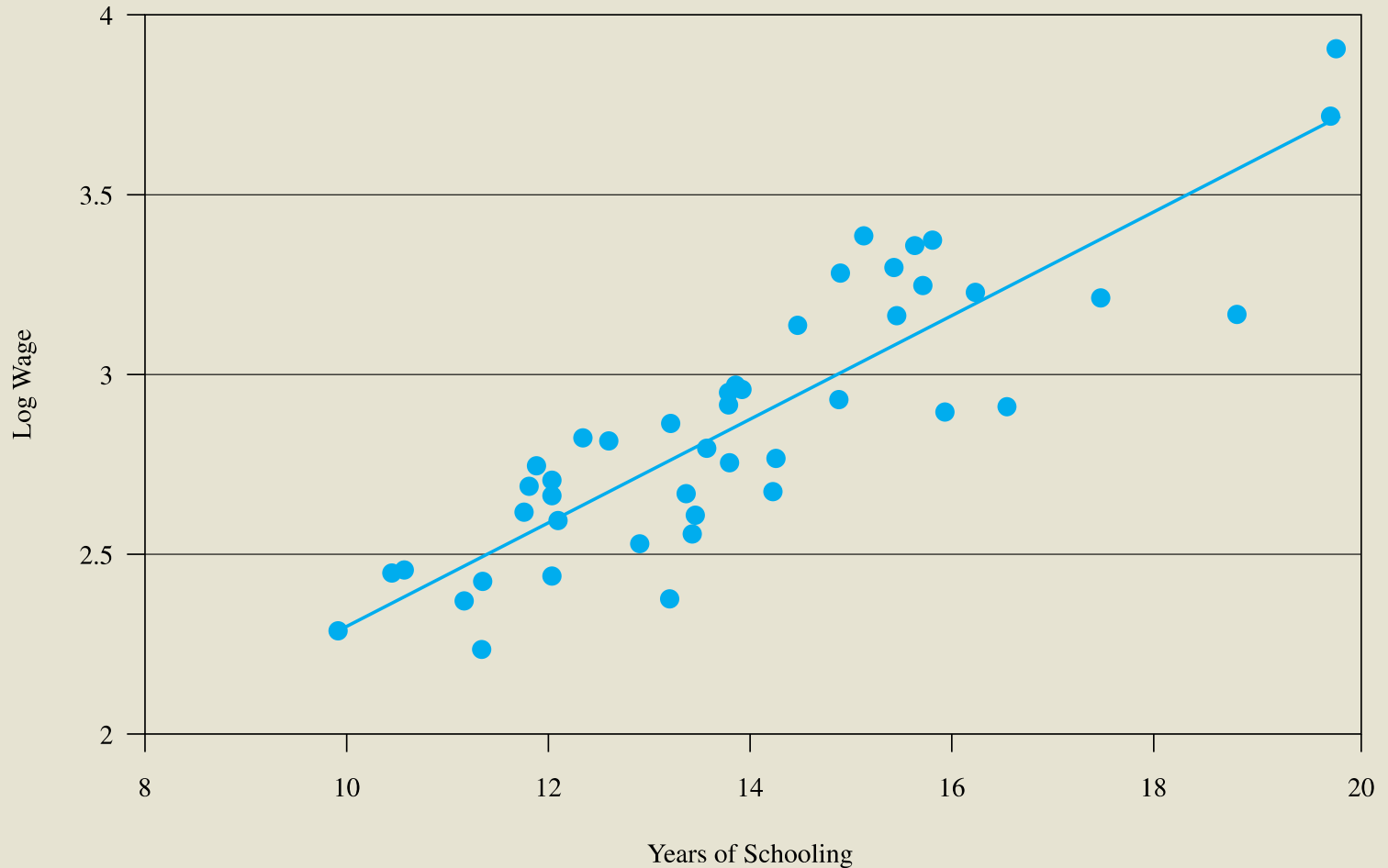
# Vybírání mezi různými liniemi trendu v datech

Copyright © The McGraw-Hill Companies, Inc. Permission required for reproduction or display.



# Nejlépe sedící regresní linie

Copyright © The McGraw-Hill Companies, Inc. Permission required for reproduction or display.



# Vícenásobná regrese

- Rozšíření regresní analýzy zahrnutím více nezávislých proměnných (regresorů)
- Každý z odhadovaných parametrů ukazuje dopad určité proměnné na závislou proměnnou, při konstantních hodnotách ostatních proměnných
- K posouzení statistické významnosti vztahu mezi určitým regresorem a závislou proměnnou se používá směrodatná chyba regresního koeficientu.