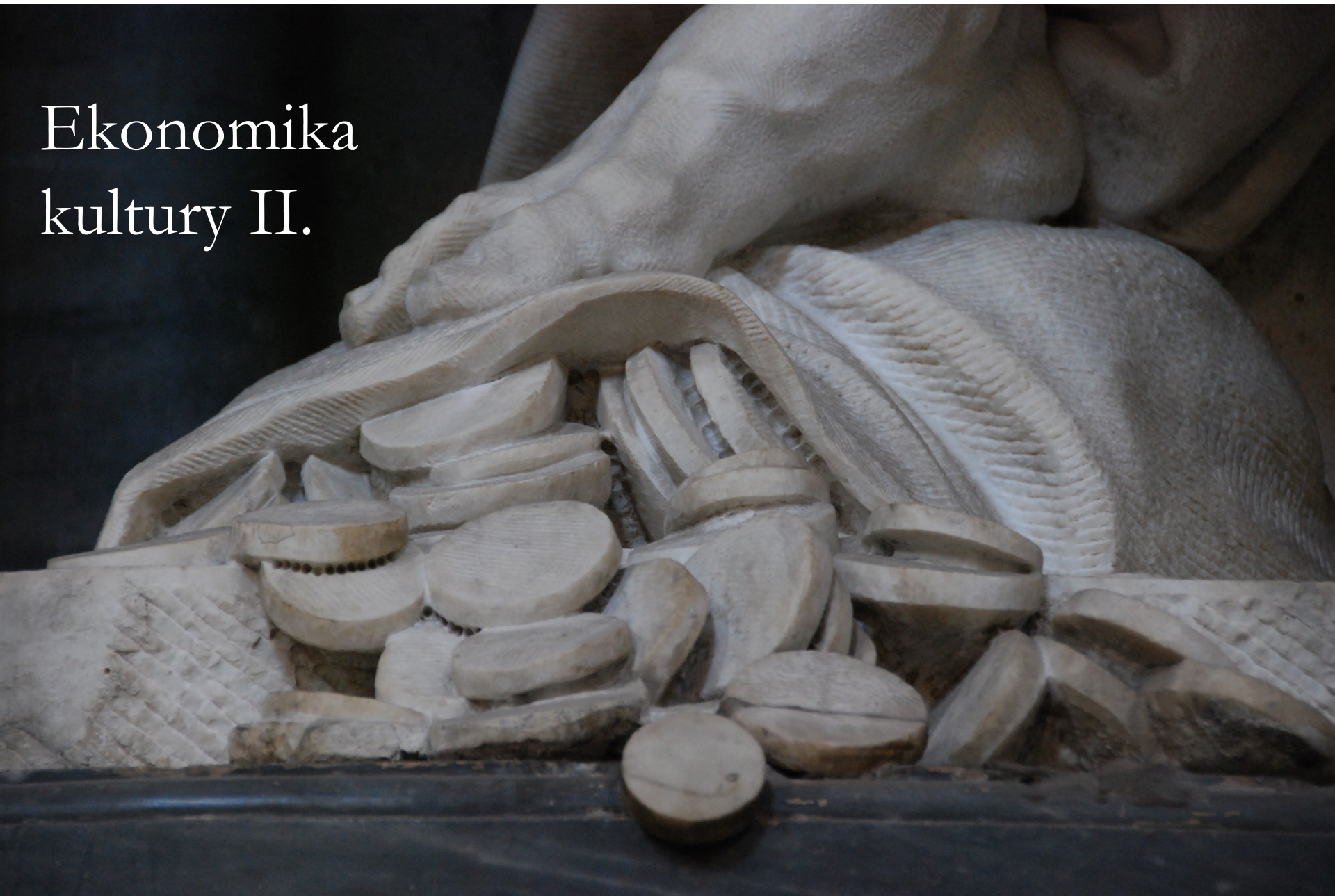



Ekonomika
kultury II.



- 
- Kdyby stát napomáhal všem, kteří by se pro svůj vlastní zájem ... snažili bavit a rozptylovat lidi malbami, básněmi, hudbou a tancem, všemi možnými divadelními představeními a výstavami, snadno by u většiny lidí rozehnal onu zádumčivost a zachmuřenost, která téměř vždy živí v lidu pověru a fanatismus.

Exempla uměleckých trhů

- **Blahodárný vliv konkurence při vzestupu barokní a renesanční hudby** (Vaubel, R. *Journal of Cultural Economics*, 2005, 29:277-297; Jones, E. *European Miracle*)
- **Rozvoj obchodu a z něj plynoucí kulturní rozmach Florencie** (Goldthwaite, R. A. *The Building of Renaissance Florence: An Economic and Social History*)
- **Otázka originality a umělecké značky v tvorbě a sběratelství malířství v 17. století** (Tummers, A. (ed.) *Art Market and Connoisseurship: A Closer Look at Paintings by Rembrandt, Rubens and Their Contemporaries*)

Témata:

- Jak funguje/nefunguje financování kultury
- Jak se liší tvorba cen v oblasti kultury
- Aukce, umění jako investice
- Trh práce v oblasti kultury
- K čemu je kulturní politika - objasnění a vymezení pojmu.
- Hlavní současné funkce a modely státu ve vztahu ke kultuře v evropských zemích.

1. Financování kultury dnes

- Trh (resp. vlastní výnosy)
- Nadace – Nadace české architektury, Nadace NC, Nadace českého kubismu, National Trust (GB), ..
- Daňové úlevy
- Dárcovství, sponzoring
- Loterie

- Veřejné rozpočty
- Státní fondy
- Podpora ze zahraničí – EU, Norské fondy,...

Trh (resp. vlastní výnosy)

- Film – je obecně považován za soběstačnou/ziskovou oblast kultury na velkých trzích (USA, Indie) – ČR – v řádech milionů
- Divadla a opery – zřizovaná divadla v ČR soběstačná v průměru z 29,5% v r. 2016
- Galerie, muzea a památníky jsou soběstačné v průměru z 20,3% v r. 2016 (vyjma soukromých)
- Hudební soubory + hvězdárny a planetária + knihovny + památkové objekty + výstavní činnost - hospodaření není sledováno

Trh (resp. vlastní výnosy)

- Televizní a rozhlasové vysílání
 - Klubové x veřejnoprávní x soukromé
- Periodický a neperiodický tisk - je obecně považován za soběstačnou/ziskovou oblast kultury (2015 – obrat 32,6 mld. Kč, subvence 62 mil. Kč, zisk 4,9 mld. Kč)

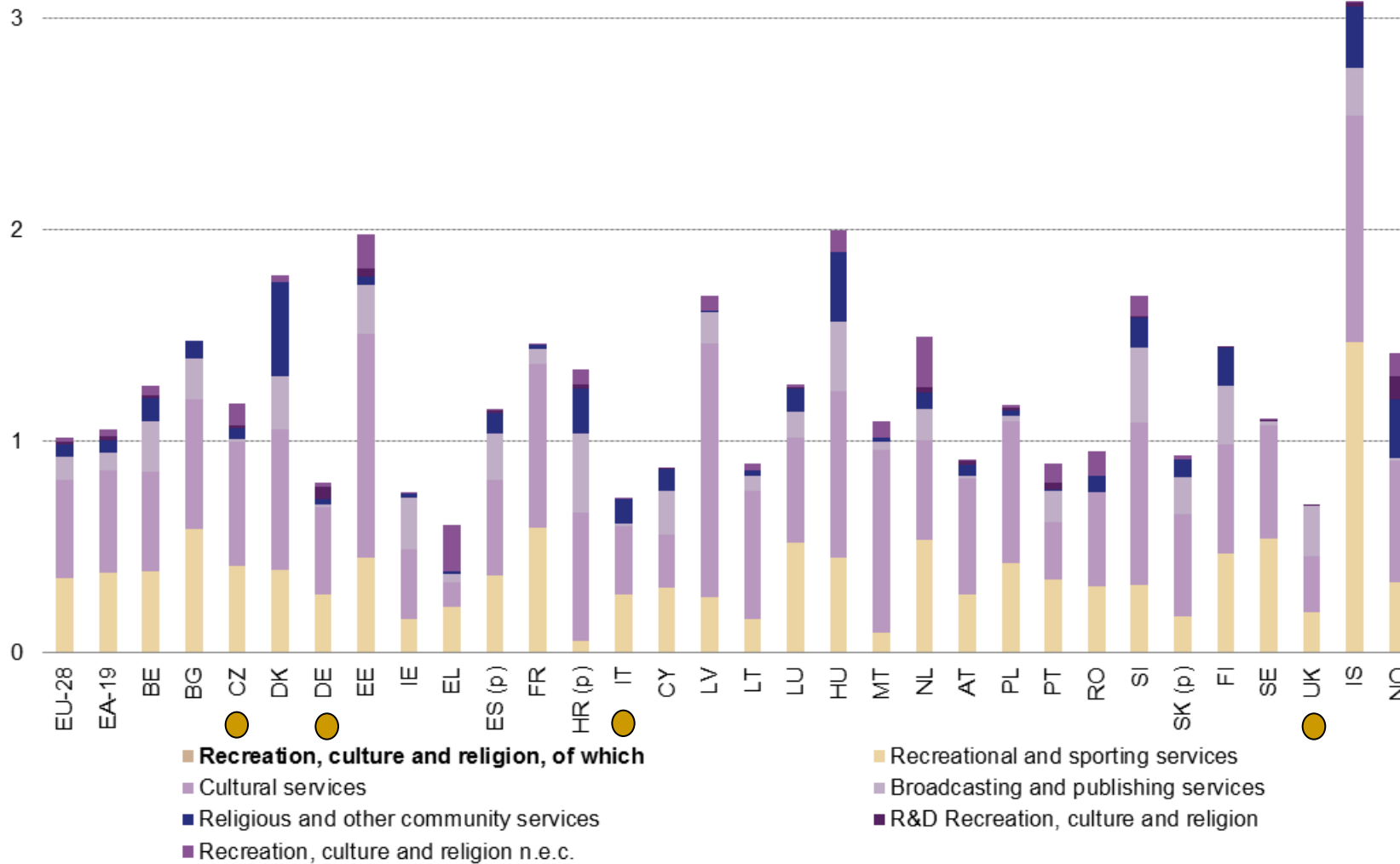
Daňové úlevy

- Daňové úlevy a sponzoring jsou „náročným kvádrem“ politiky v USA od poč. 20. stol.
- Francie – cenu uměleckého díla lze dát do nákladů, pokud je kupováno od žijícího umělce a je veřejně přístupné
- V Mexiku mohou umělci platit daň v naturáliích
- V ČR – nepřímá podpora
 - Daňová úleva u daně z příjmu pro dary
 - Osvobození od daně z nemovitosti
 - Osvobození od DPH, pokud obrat kulturní instituce z příjmů z hospodářské činnosti nepřesáhne stanovenou částku

Veřejné rozpočty

- MK ČR – profesionální i neprofesionální aktivity
- Kraje a obce
- Celkem z veřejných rozpočtů 0,76% HDP (2015)

Procento veřejných výdajů na kulturu (% HDP, 2013)



(p) provisional

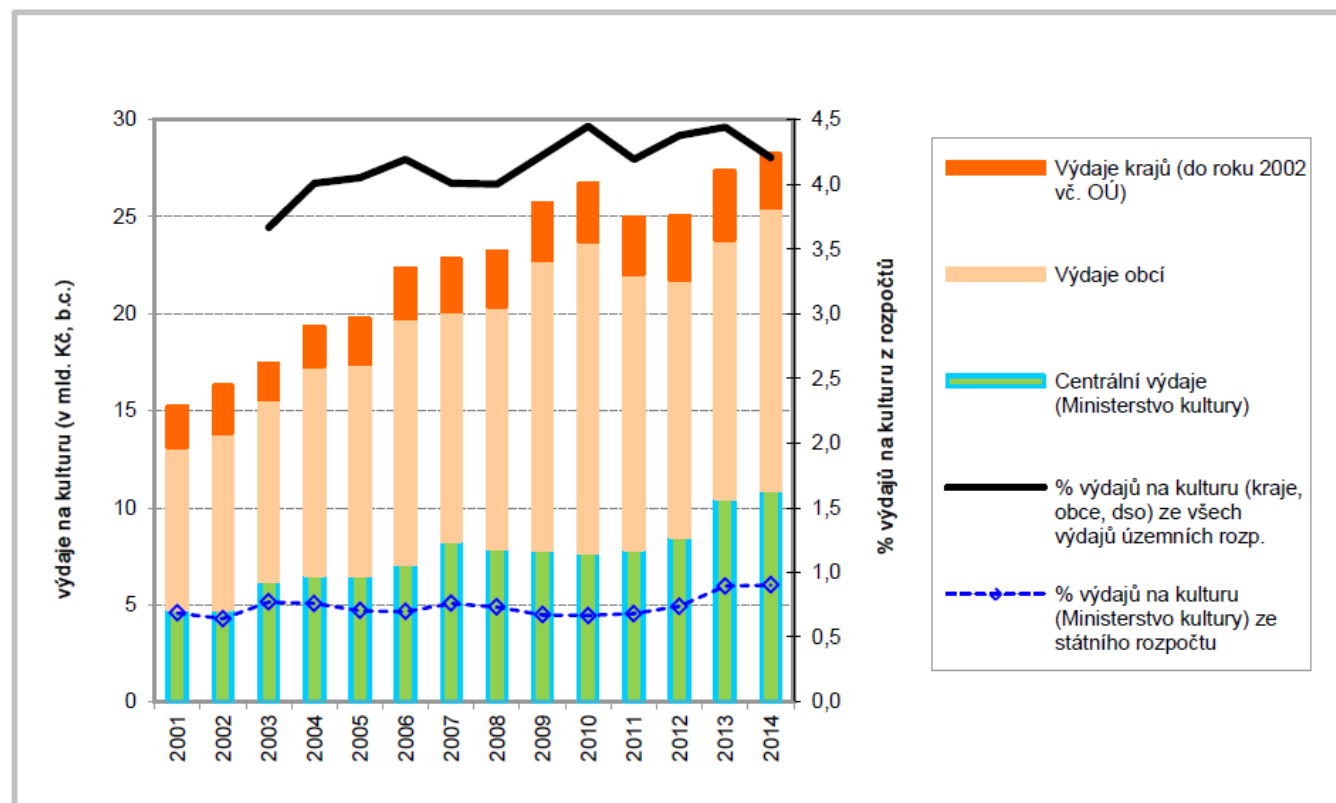
note: no data available for Switzerland

Tabulka 1: Podíl „centrální vlády na veřejných výdajích na kulturu (2000-2005)
(dopočet do 100% představuje podíl výdajů z regionálních a lokálních rozpočtů)

%	0	20	40	60	80	100
Lucembursko						100
Irsko						100
Malta					85	
Bulharsko					76	
Slovensko					76	
Slovinsko				62		
Estonsko				60		
Lotyšsko				60		
Litva				59		
Finsko				58		
Maďarsko				58		
Francie				52		
Itálie				52		
Švédsko			43			
Rumunsko			42			
Španělsko			42			
Dánsko			40			
Portugalsko			40			
Rakousko			40			
Nizozemí		30				
Polsko		22				
Německo		10				
Belgie	5					

Vývoj finančních prostředků poskytnutých na oblast kultury z veřejných rozpočtů

Graf III.J.1: Veřejné výdaje na kulturu (centrální a územní rozpočty), ČR, 2001–2014

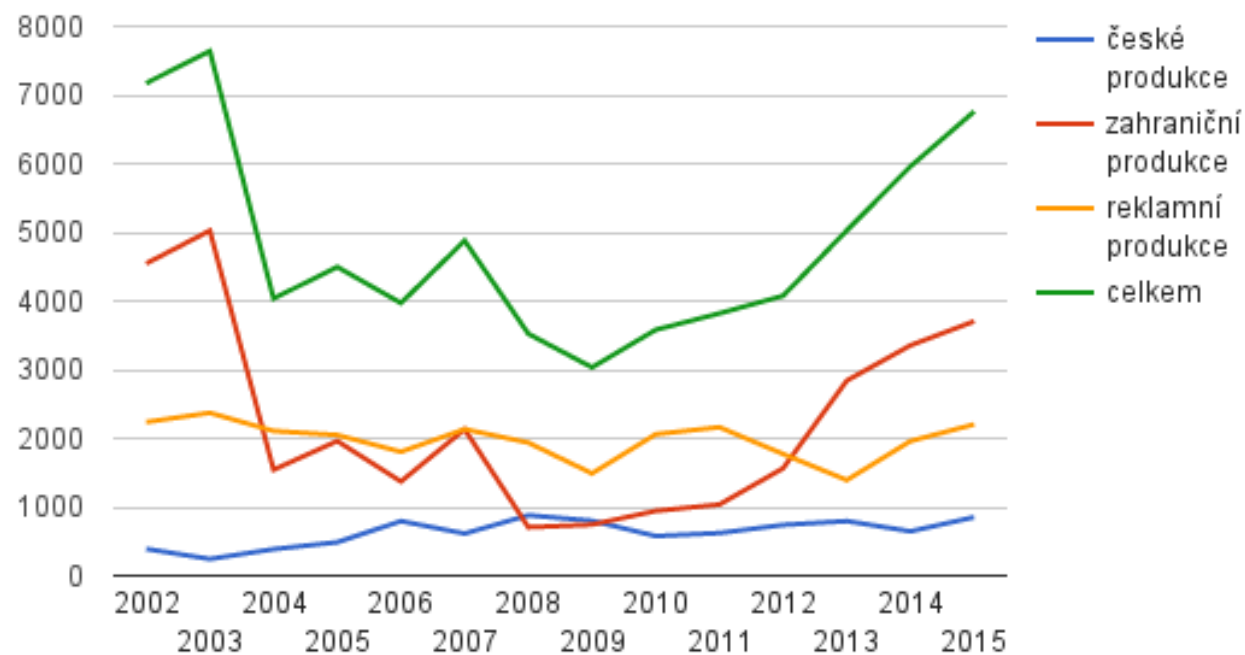


Zdroj: Ministerstvo kultury ČR (NIPOS), Ministerstvo financí ČR

Státní fondy

- Státní fond kultury ČR
- Státní fond kinematografie

Objem produkce v Česku

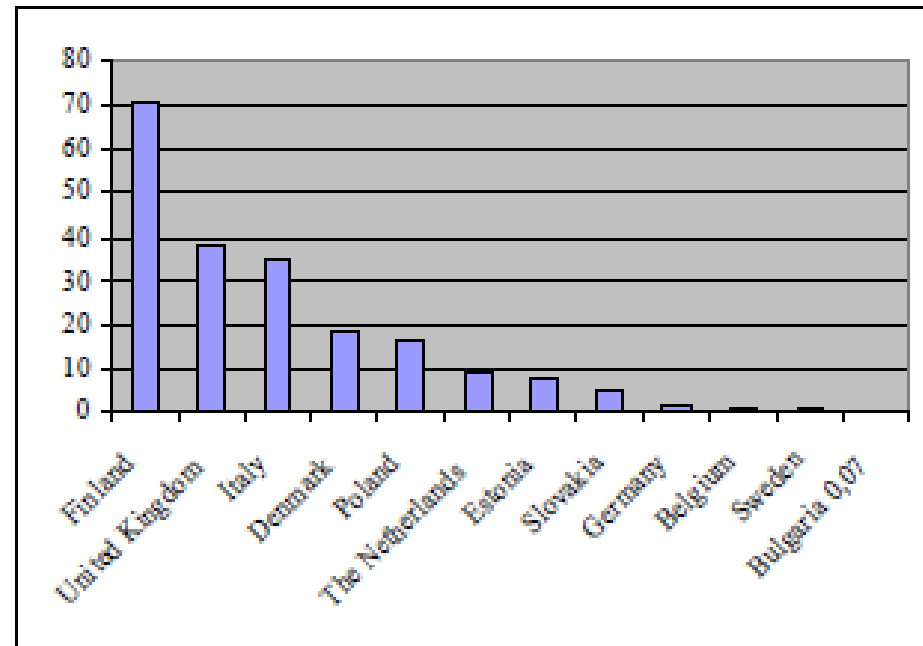


V milionech Kč, údaje od členů asociace. Zdroj dat: Asociace producentů v audiovizí

Loterie

- U nás neúspěch - Česká Lotynka a Eurolotto
- V zahraničí však tento model funguje
 - The Heritage Lottery Fund v UK přerozděluje část peněz z výnosu National Lottery for Good Causes (ročně cca £ 290 mil.)
 - V Itálii část prostředků ze hry Lotto je přerozdělována prostřednictvím Ministerstva pro kulturní dědictví (ročně cca 150 mil. €)
 - Ve Finsku 54% výnosu (2005) státem provozované loterie odchází na podporu kulturních aktivit

Figure 3. Lottery financing as a percentage of state expenditure for culture (2000)



Source: Iiczuk 2004; data for Poland is added from the national report in the Council of Europe/ERICarts 2006.

Podpora ze zahraničí

- CREATIVE EUROPE
 - Program Creative Europe (EU)
- Tzv. Norské fondy – finanční mechanismus EHP/Norska

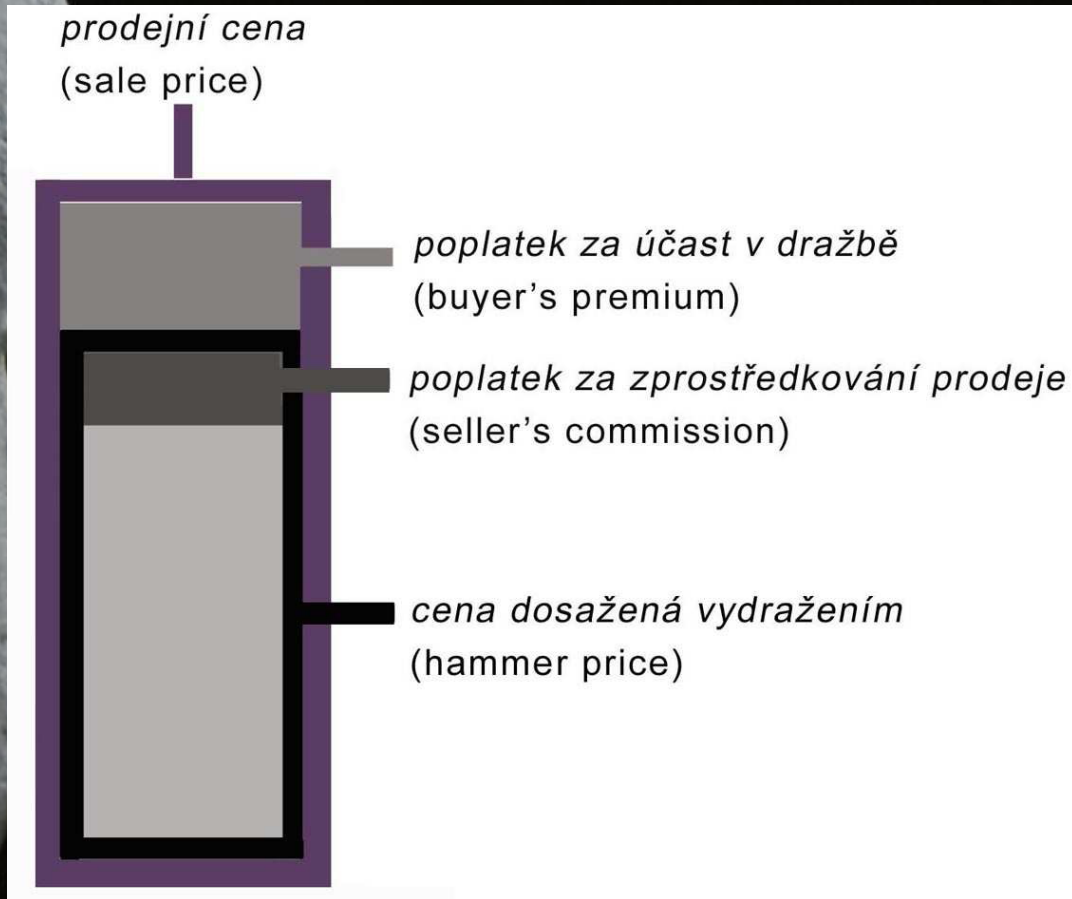
2. Tvorba cen

- Rozdíl tvorby cen na primárních a sekundárních trzích
- Rozdíl tvorby cen u unikátů a opakovatelných kulturních statků

Aukce

- Aukce je tržní instituce s jasným souborem pravidel, která určují alokaci zdrojů a cen na základě nabídnuté ceny od účastníků trhu. (McAfee, R.P. – McMillan. Auctions and Bidding)
- Typy aukcí
 - Anglická aukce – otevřená aukce se zvyšující se cenou
 - Holandská aukce – otevřená aukce se snižující se cenou (sealed first-price auction)
 - Obálková aukce – aukce se zapečetěnými nabídkami
 - Vickereyho aukce – aukce se zapečetěnými nabídkami, vítězný dražitel s nejvyšším podáním neplatí nejvyšší nabídku, ale pouze druhou nejvyšší nabídku

Složení prodejní ceny na aukčním trhu



Poplatek za účast v dražbě platí kupec díla
(obvykle 10%-20% ceny dosažené
vydražením)

Poplatek za zprostředkování prodeje platí
prodejce (liši se podle předmětu dražby, 5% -
14%)

- Zdroj: Hasoňová, S. Aukční trh s uměním.
- V roce 2014 se v českých aukcích uměleckých předmětů prodalo 10 000 předmětů za celkem 854 mil. Kč

Korelace aukčních cen

- Vyšší cena
- Nižší cena
- Žijící autor
- Signatura
- Monochromatické dílo
- Akt
- Olej na plátně
- Pastel
- Velikost

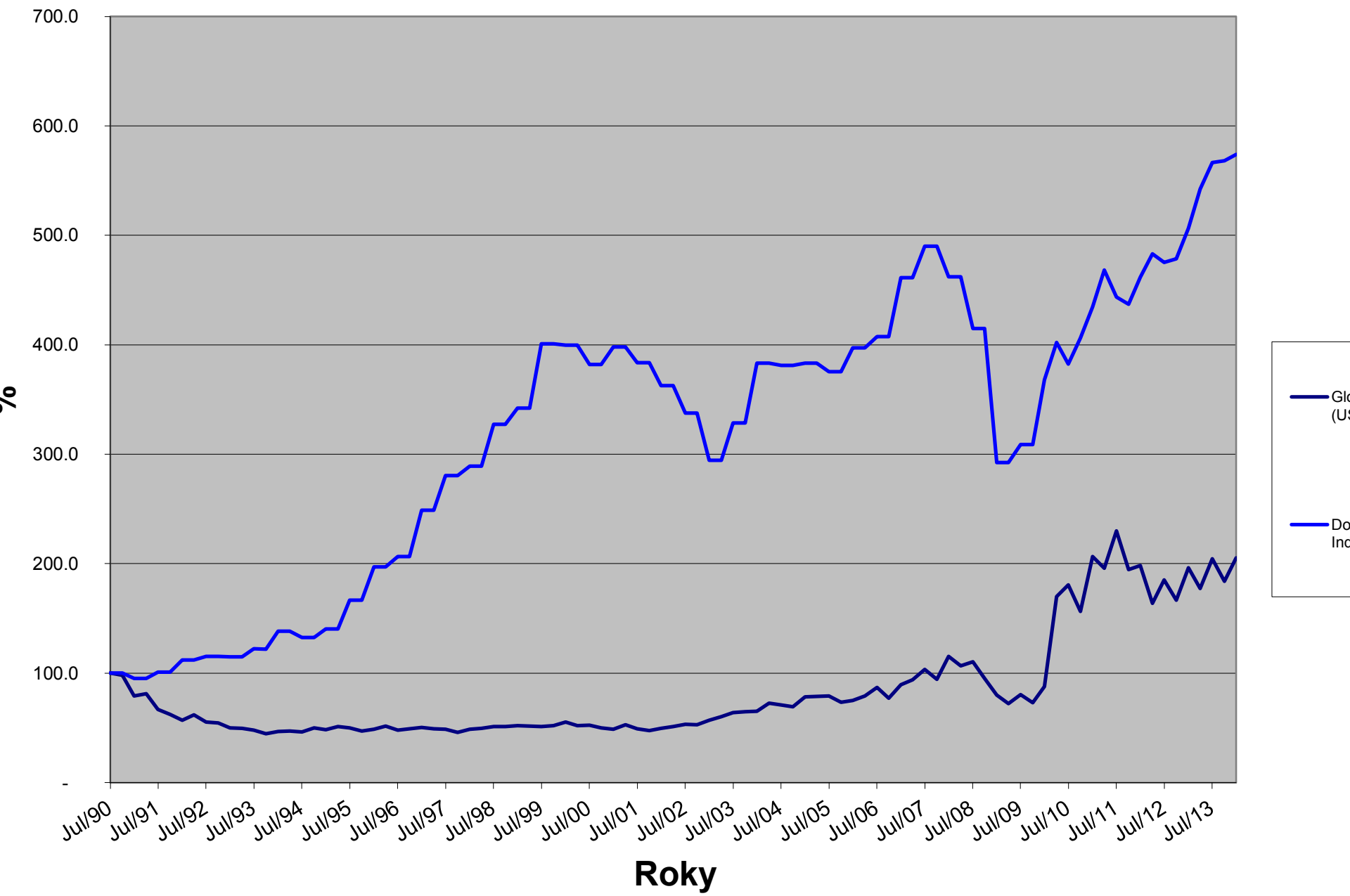
Ceny uměleckých děl určují:

- Fyzikální vlastnosti – velikost, užitý materiál, technika,
 - Datum vytvoření
 - Autor
-
- Cenu mohou ovlivnit: - jména dřívějších vlastníků, zmínky v odborné literatuře, dobový vkus, místo prodeje

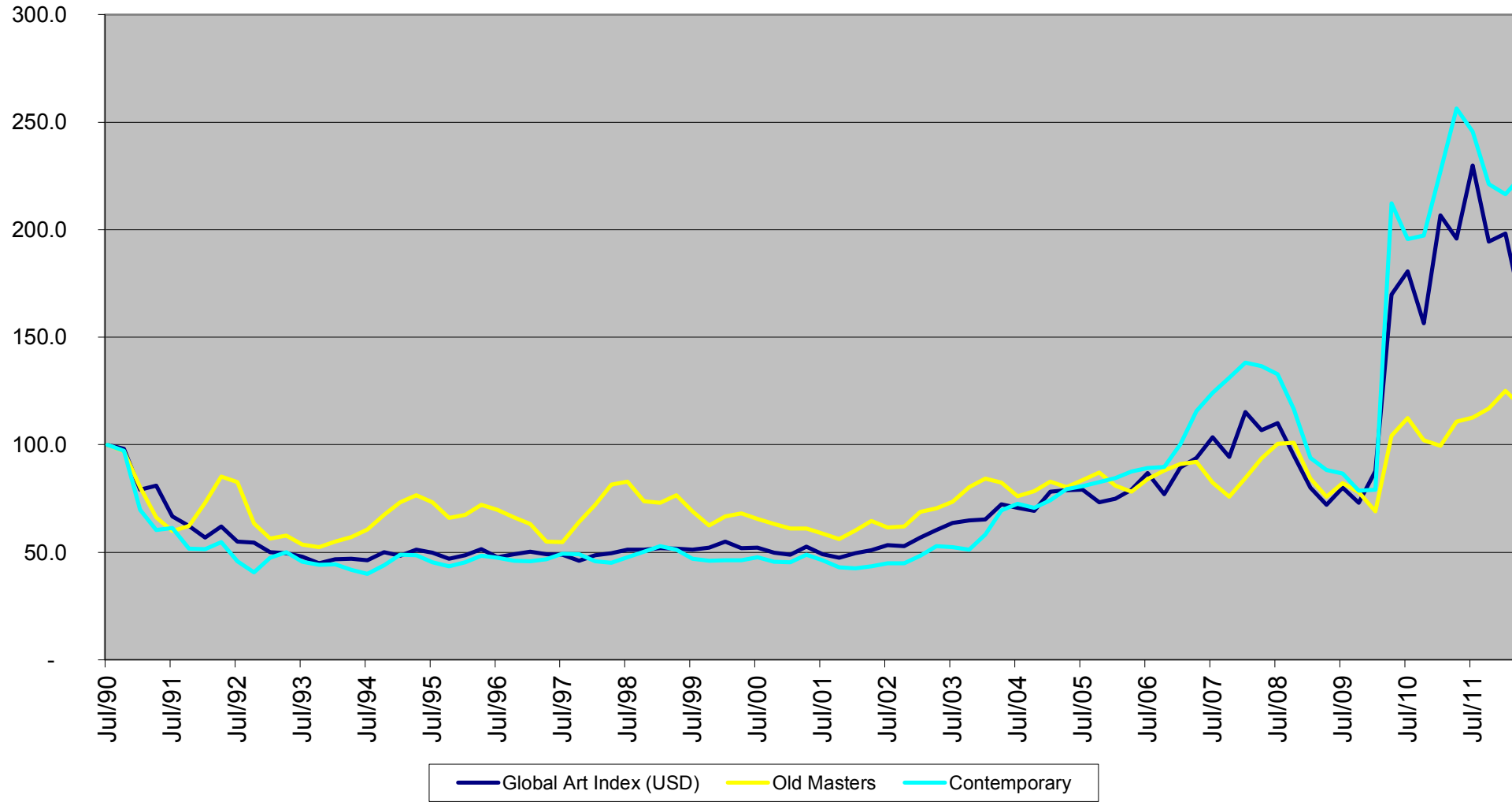


- Aukční dům Dorotheum, 6.3.2010
 - **Svatá Kateřina Alexandrijská** dřevo řezané, zbytky původní polychromie, západní Čechy, konec 15. století, výška 107 cm, doplněná koruna a podstavec Prohlášeno kulturní památkou
 - Vyvolávací cena **240.000,- Kč**
 - Odhadní cena **400.000,- Kč**
 - Vydraženo za **300.000,- Kč**
-
- Je umění dobrá investice?

Index cen umění v letech 1990-2014 v porovnání s indexem akcií



Index cen umění (artprice.com)



Ceny umělecké produkce

- Nákladové oceňování
- Kontingenční oceňování – zjišťování individuální poptávky po neobchodovatelných statcích
 - WTA – ochota akceptovat
 - WTP - ochota platit

3. Trh práce v oblasti kultury

- Specifika na straně nabídky práce
- Jak umělci maximalizují užitek?
 - Hledají optimální kombinaci peněžních a nepeněžních odměn
- Umělci mají preferenci tvorby
- Subvencování umělců vede ke zvýšení počtu umělců – viz holandská zkušenost
- Přebytek nabídky práce způsobují umělecké školy

4. Kulturní politika

Jaký je vlastně „veřejný zájem“ na existenci (a podpoře) kultury?

- Společnost neexistuje. Existují jen jedinci. A úkolem jedince je vytvářet bohatství. Když ho vytvoří hodně, může se o jeho část podělit se svými bližními, kteří nebyli dost úspěšní. A to je vše.

X

- Společnost existuje a že již velice dávno vytvořila stát jako nástroj pro řešení zájmů a problémů společnosti.

Kulturní politika

- Záměr státu v oblasti kultury
- Stávající dokumenty, které ji v ČR upravují či deklarují:
 - Státní kulturní politika na léta 2015 - 2020
 - Koncepce podpory umění na léta 2015 – 2020

Nástroje kulturní politiky:

- **Legislativní**
 - definovat veřejné služby státu v oblasti kultury jako zákonné zmocnění (a stanovení povinnosti) státu zabezpečovat kulturní služby jako služby veřejně prospěšné;
 - tvorba právních norem zejména pro neziskový sektor v kultuře;
- **Ekonomické**
 - Vytvářet předpoklady pro vícezdrojové financování kultury
- **Institucionální**
 - Síť institucí, zejména v oblasti přístupu k informacím a v systému péče o kulturní dědictví
- **Řídící**
 - konzistentní postoj orgánů státní správy v kultuře jako jeden ze základních předpokladů pro zachování rovného přístupu občanů ke kulturnímu bohatství;
- **Metodické**
 - motivovat kulturní chování subjektů nezávislých na orgánech státní správy (krajů, obcí, církví, neziskových kulturních organizací).

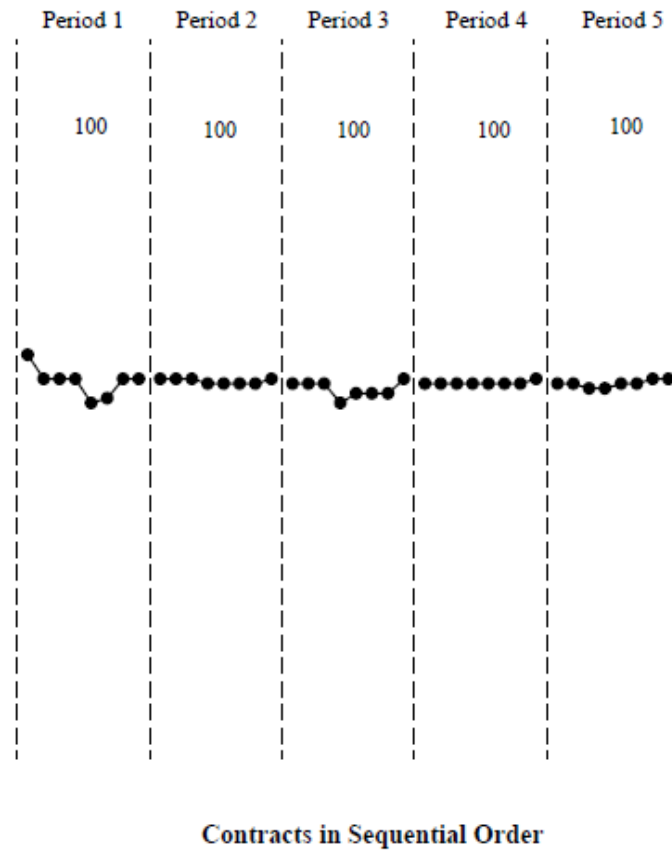
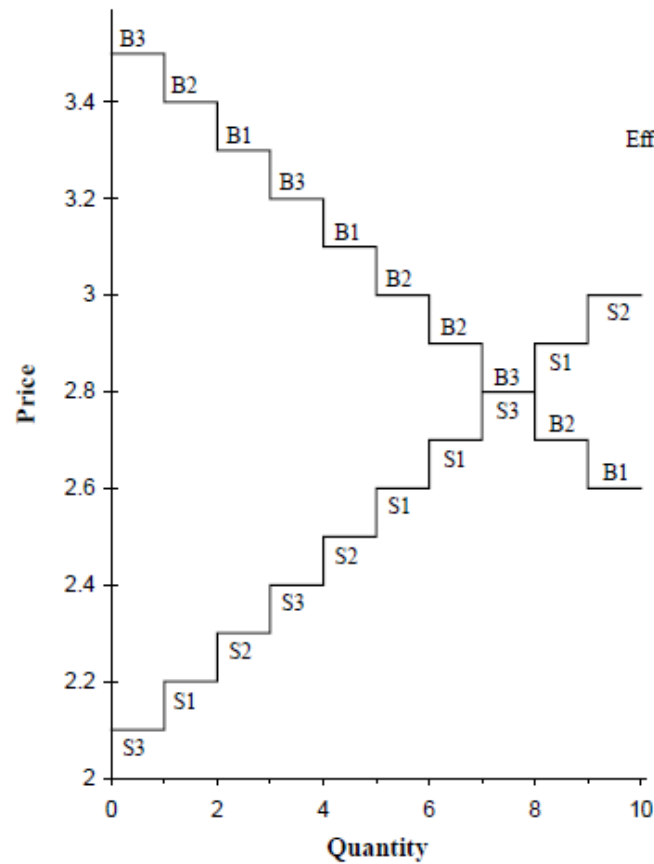
Základní dimenze pro porovnání dle Mangseta:

- je rozhodování o kultuře a umění soustředěno do jednoho orgánu (ministerstvo), nebo je rozděleno mezi několik orgánů (ministerstev). Převažuje centrální nebo decentralizovaná správa?
- centrální orgán rozhoduje sám, nebo využívá nezávislých (expertních) poradních orgánů, pokud ano, jaké mají tyto orgány pravomoci?
- převažuje financování z veřejných nebo soukromých zdrojů?



Děkuji za pozornost

Ke Smithovi



Ke Smithovi

Figure 2
Two Person Investment Trust Decision Tree
Moves and Outcomes for N = 24 Pairs

