

ROZVOJ VENKOVA

Blok č. 4

Cestovní ruch, vojenské újezdy



Venkovský cestovní ruch

Vymezení venkova z hlediska cestovního ruchu

- Klasická regionalizace
 - Venkovský prostor = periferní území – zázemí města => ekonomická a administrativní závislost
- **Regionalizace cestovního ruchu**
 - **Funkčně-prostorová struktura využití území** => klasifikace vhodnosti území (katastrů obcí) pro cestovní ruch

- Cestovní ruch by měl být rozvíjen tam, kde k tomu má nejlepší předpoklady
- **Přírodní podmínky (přírodní potenciál) jsou rozhodujícími lokalizačními faktory** většiny aktivit cestovního ruchu a rekreace (zejména pobytových forem)

Kde jsou v ČR příznivé přírodní podmínky pro CR na venkově?

Typy venkovského prostoru

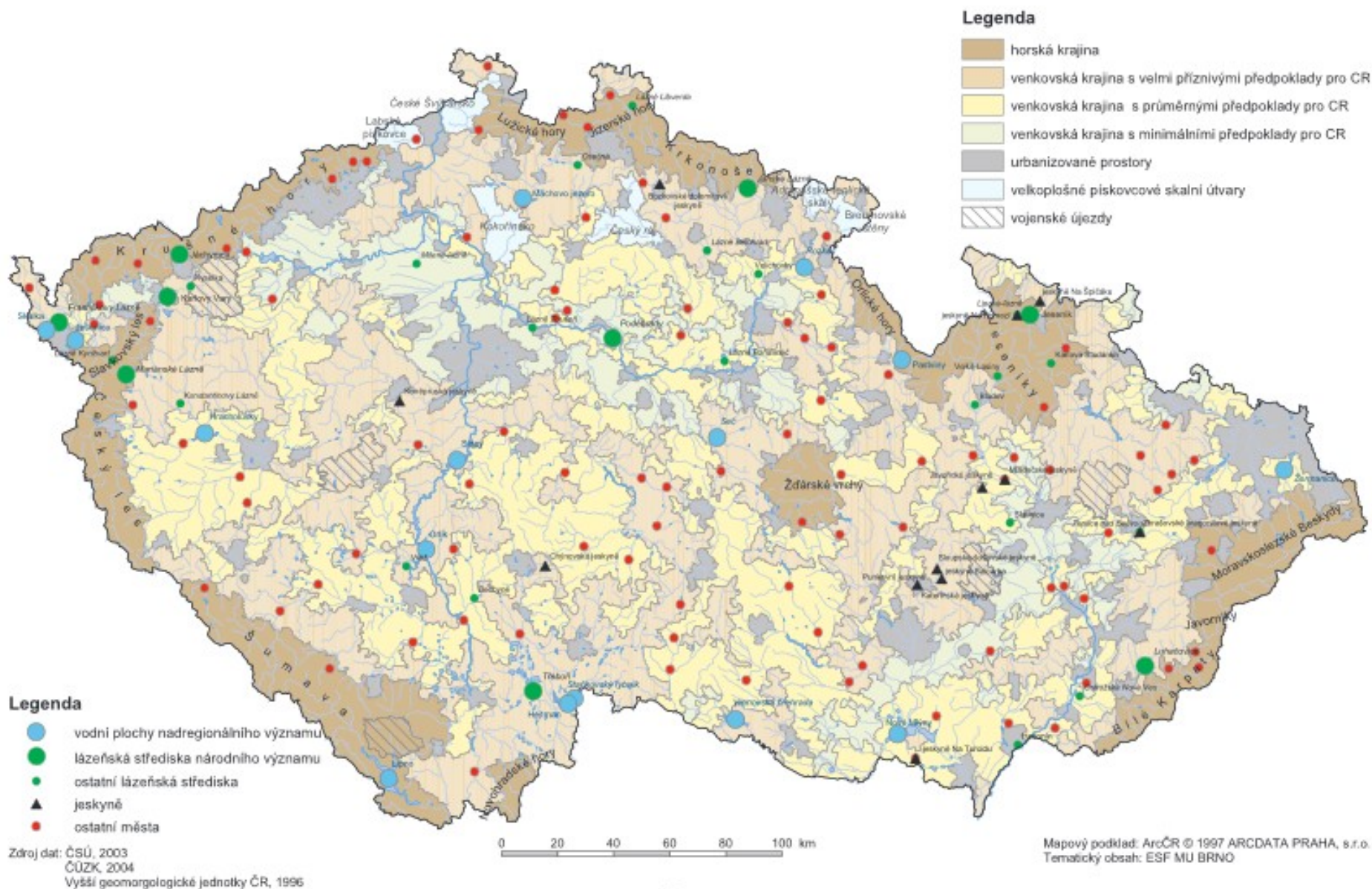
- **Rajonizace cestovního ruchu**

- Horská krajina
- Venkovská krajina s velmi příznivými předpoklady
- Venkovská krajina s průměrnými předpoklady
- Venkovská krajina s minimálními předpoklady

- **Jiné vymezení**

- Horská venkovská krajina (sídla)
- Podhorská krajina (sídla)
- Krajina nížinná (sídla v nížinách)

RAJONIZACE CESTOVNÍHO RUCHU

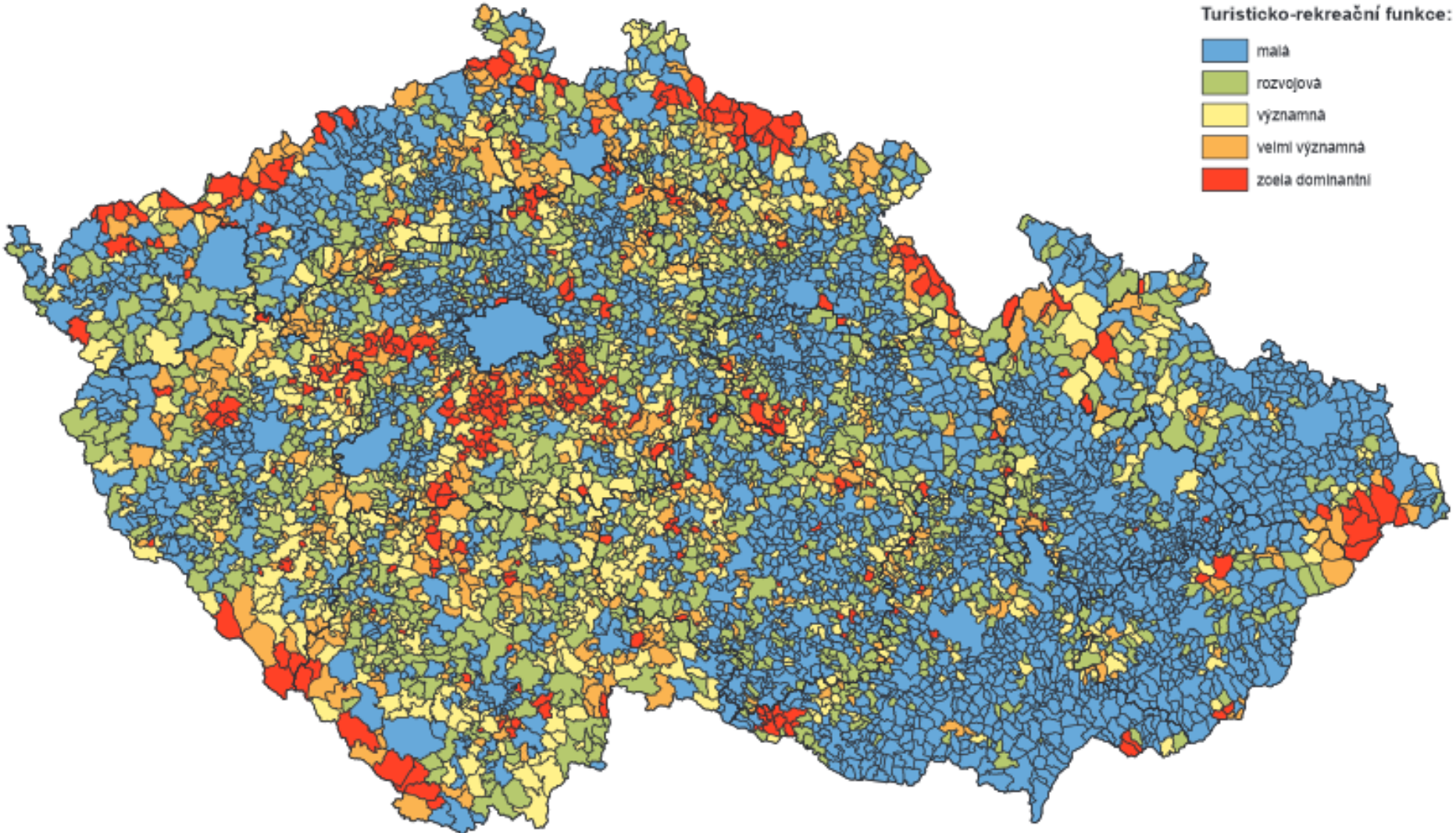


Turisticko-rekreační funkce obcí

Tato funkce je vyjádřena **poměrem počtu turistických lůžek (stálých) ku počtu trvale bydlících obyvatel** (obvykle v procentech). Výhodou tohoto ukazatele je **snadná dostupnost dat**, jejich interpretace však vyžaduje **přihlednutí k dalším skutečnostem** - např. k míře **využití lůžkové kapacity** či k **formám CR, k sezónnosti v destinaci** (velká města s nevýraznou sezónností v protikladu se sezónním využitím horských ubytovacích zařízení). Do zátěže destinace tak proto bývá započítáno i **druhé bydlení** a je potom obdobně vypočtena turisticko-rekreační funkce.

turisticko-rekreační funkce	lůžka v hromadných ubytovacích zařízeních a v objektech individuální rekreace/ počet trvale bydlících obyvatel v obci x 100
zcela dominantní	201 a více
velmi významná	101 - 200
významná	51 – 100
rozvojová	26 – 50
malá	25 a méně

TURISTICKO-REKREAČNÍ FUNKCE OBCÍ



Turisticko-rekreační funkce:

- malá
- rozvojová
- významná
- velmi významná
- zcela dominantní

Zdroj dat: ČSÚ, 2005; vlastní seřazení



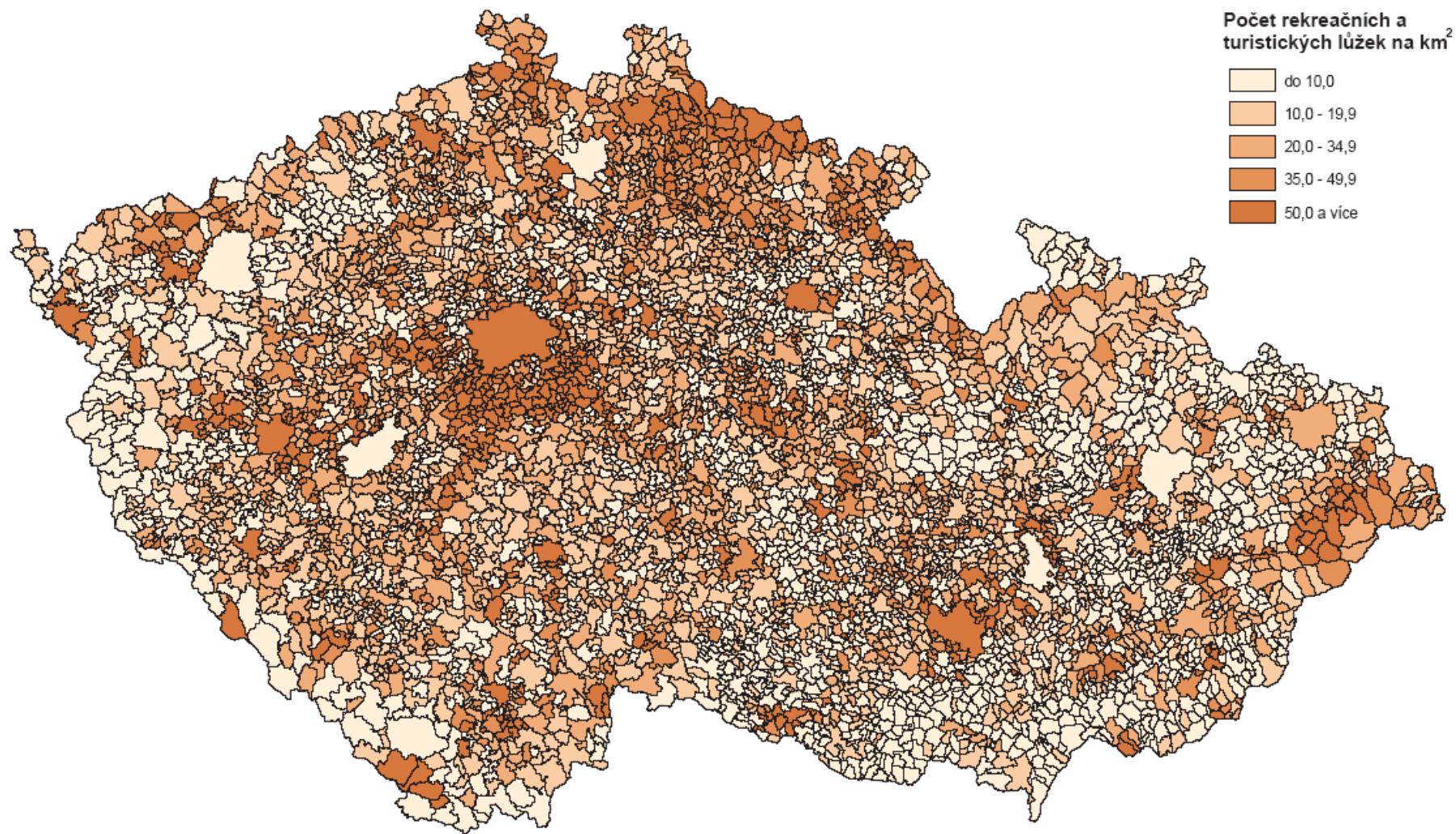
Mapový podklad: ArcČR © 1997 ARCDATA PRAHA, s.r.o.
Tematický obsah: EGF MU BRNO

Turisticko-rekreační zatížení území

- Tento ukazatel je konstruován jako **počet turistických a rekreačních lůžek na km²**. Ukazatel částečně také upozorňuje např. na nutnost speciálního režimu využití území v létě a v zimě (zvýšená potřeba zásobování, služeb, řešení dopravy v klidu, aj.).

turisticko-rekreační zatížení území	Počet rekreačních a turistických lůžek na km ²
zcela dominantní	50,0 a více
velmi významná	35,0 – 49,9
významná	20,0 – 34,9
rozvojová	10 – 19,9
malé	do 9,9

TURISTICKO-REKREAČNÍ ZATÍŽENÍ ÚZEMÍ



Zdroj dat: ČSÚ, 2004; vlastní šetření

0 20 40 60 80 100 km

Mapový podklad: ArcOR © 1997 ARCDATA PRAHA, s.r.o.
Tématický obsah: ESF MU BRNO

Venkov – kulturní krajina

- **Venkovská kultura**

- Hmotné a nehmotné složky (lidová architektura a zvyky) -

- **Kulturní krajina**

- „krajina, kterou ovlivnila/poznamenala činnost člověka“*

- vazba kulturní krajiny na kulturu (vzájemný vliv)

- atraktivita cestovního ruchu

- Cestovní ruch vyžaduje, aby **komunikace společnosti a prostředí (krajinou) byla sociálně a environmentálně přátelská**. Výsledkem takové přátelské komunikace je kulturní krajina
- **Znaky, které souvisejí s prostředím:**
- **Kapacita krajiny** - míra schopnosti konkrétního znaku krajiny přizpůsobit se změnám, bez významných a podstatných změn jejího charakteru
- **Citlivost krajiny** – stabilita znaků charakteru krajiny a vyjádření schopnosti zotavit se z poškození
- **Tolerance krajiny** – míra dopadů na charakter krajiny poškozením určitých znaků krajiny
- **Zranitelnost krajiny** – míra významu znaků definujících charakter krajiny s možností jejich poškození. Vliv možných změn na význam a funkcionalitu krajiny

- Z těchto znaků se pak odvozuje **udržitelnost, tedy schopnost naplňovat stanovené cíle společnosti v určitém prostoru a čase a zároveň mít procesy změn krajiny pod určitou kontrolou (zvládat změny krajiny)**



Kulturní krajiny v Evropě



Venkovský cestovní ruch

- **druh cestovního ruchu (motivace turisty)**
- charakteristika
 - bezprostřední spojení s přírodou, krajinou a venkovským prostorem – **zelená turistika**
 - znak udržitelnosti, tj. rozvoj nenarušuje životní prostředí => **šetrná forma cestovního ruchu**
- Cestovní ruch má **znásobovat další služby, které provázejí a doplňují pobyt turisty** (telekomunikace, potravinářství, textilní výroba, pojišťovnictví, stavebnictví, zemědělství).
- Cestovní ruch je **protiváha monotónnosti každodenního pracovního života**, zaměřuje se tedy na vše, co je speciální, hodnotné, jedinečné a krásné.

- **Definice**

- **jedna z forem cestovního ruchu, která je zaměřena na aktivity bezprostředně spojené s přírodou, krajinou a venkovským prostorem**

- **Specifika**

- Individuální turistika
- Vícedenní pobyty
- Ubytování v soukromí či v menších hromadných ubytovacích zařízeních
- Úzká vazba na přírodu a na místní kulturní tradice

- Jádrem cestovního ruchu je **konflikt mezi citlivostí krajiny a intenzitou cestovního ruchu**
- Venkovský cestovní ruch je příkladem **environmentálně přátelského přístupu**, podílí se na **udržitelném hospodaření na půdě**, čímž **zabraňuje vylidňování venkova**

Analýza potenciálu venkovské turistiky:

1. volba a potenciál místa
2. investiční náročnost varianty
3. možnosti financování varianty
4. environmentální požadavky a dopady

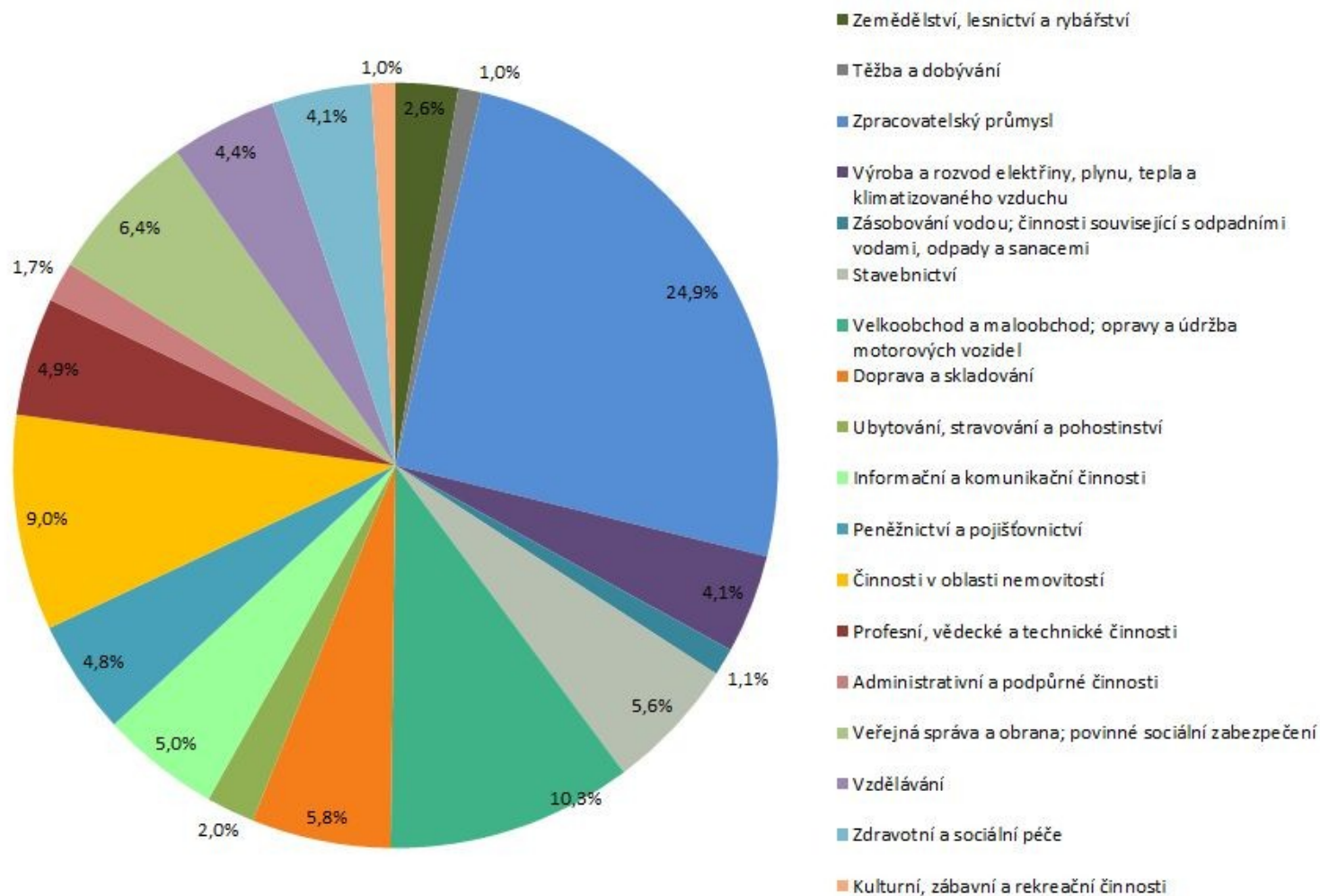
Vývoj venkovského cestovního ruchu

- **19. a počátek 20. století**
 - horské oblasti – usedlosti lesníků (ubytování, strava, procházky či projížďky po lese)
- **po 1. světové válce**
 - táboření v přírodě
- **po 2. světové válce**
 - ČR: chataření a chalupaření – trávení volného času na venkově (mimo město)
 - Evropa: první náznaky agroturistiky (podhůří)

Český venkov po roce 1989 (strukturální změny)

- Významná **změna v počtu zaměstnaných v odvětví zemědělství** (pokles z 11 % na dnešních cca 3 %)
- **Likvidace výrobních kapacit** necitlivě umístovaných do regionů minulou plánovací praxí především ve vazbě na volné zdroje pracovních sil
- **Přirozená likvidace služeb** ve vazbě na velikost příjmů místních obyvatel
- **Výsledek = likvidace pracovních příležitostí**
- Řešení (v 90. letech 20. století) hledáno v možnostech cestovního ruchu (naplnilo se?, může kapacitně cestovní ruch na venkově zaměstnat obyvatelstvo dříve pracující v zemědělství?)

Podíl odvětví na hrubé přidané hodnotě ČR, 2013



Význam odvětví cestovního ruchu v ekonomice

- Cestovní ruch předloni stál za produkcí 2,7 % českého HDP (2014)
- Satelitní účet cestovního ruchu



[Kontakty](#)

[Odkazy](#)

[Časté dotazy](#)



Statistiky

Vydáváme

Databáze, registry

Klasifikace, číselníky

Výkazy, sběr dat

[Úvod](#) > [Statistiky](#) > [Cestovní ruch](#) > [Satelitní účet cestovního ruchu](#) > Tabulky satelitního účtu cestovního ruchu

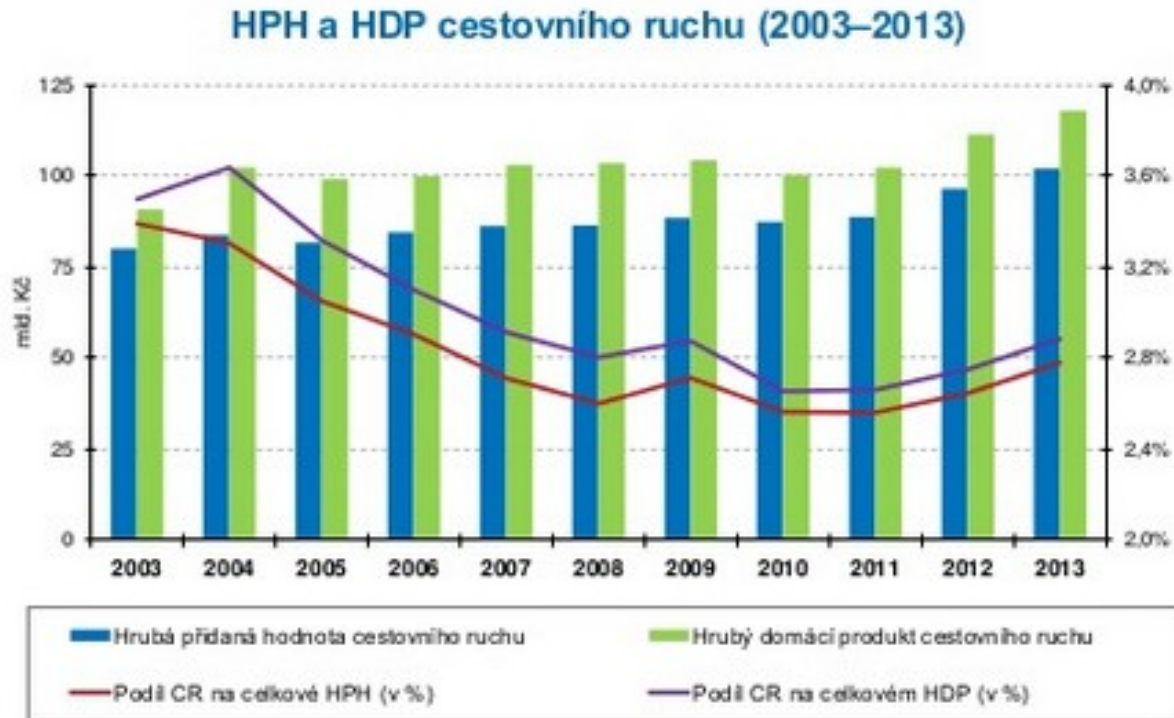
Tabulky satelitního účtu cestovního ruchu

Satelitní účet cestovního ruchu

Podíl cestovního ruchu na HPH 2016: 2,8 %

Podíl cestovního ruchu na HDP 2016: 2,9 %

(pokles od roku 2003 o 0,6 p.b.)



Ekonomický význam cestovního ruchu v České republice 2016



PODÍL CR na HPH

2,8 %



PODÍL CR na HDP

2,9 %



PRODUKCE CESTOVNÍHO RUCHU ZÁKLADNÍ CENY

306 mld. Kč



HPH CR

121
mld. Kč



HDP CR

139
mld. Kč

POČET ZAMĚSTNANÝCH v CR

231 tis. osob



ZAMĚSTNANCI

190
tis. osob



SEBEZAMĚSTNANÍ

41
tis. osob



POČET PRACOVNÍCH MÍST V CESTOVNÍM RUCHU

230 tis.

PODÍL CR NA CELKOVÉ ZAMĚSTNANOSTI (ZAMĚSTNANÉ OSOBY)

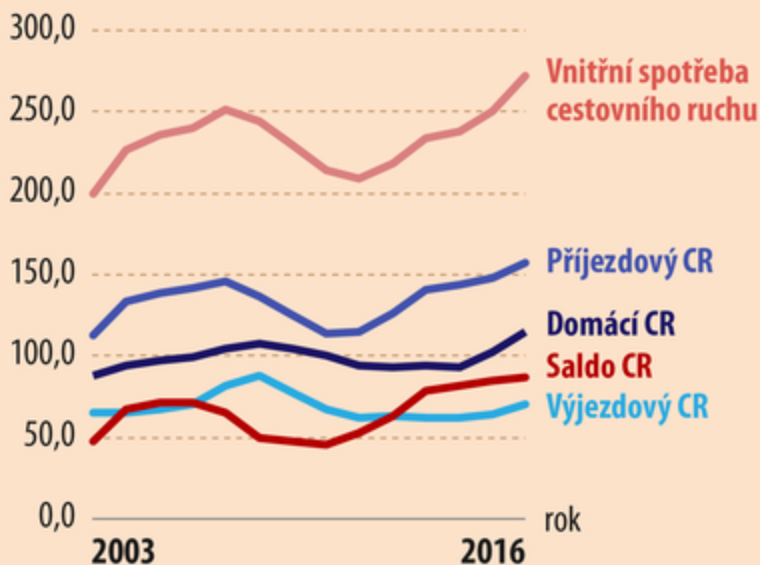
4,4 %

V CESTOVNÍM RUCHU PRACUJE KAŽDÝ

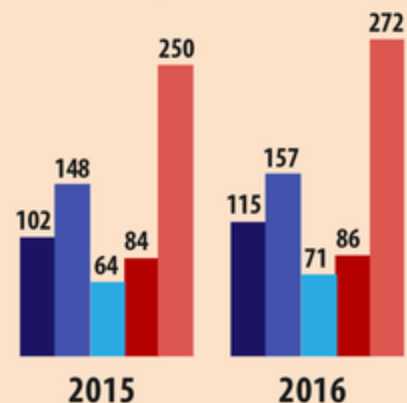
23 Čech

Vnitřní spotřeba a saldo cestovního ruchu v ČR 2016 | mld. Kč

Vnitřní spotřeba a saldo cestovního ruchu 2003–2016



- Domácí CR
- Příjezdový CR
- Výjezdový CR
- Saldo CR
- Vnitřní spotřeba CR



DOMÁCÍ CR

115
mld. Kč



PŘÍJEZDOVÝ CR

157
mld. Kč



VÝJEZDOVÝ CR

71
mld. Kč



SALDO CR

86
mld. Kč

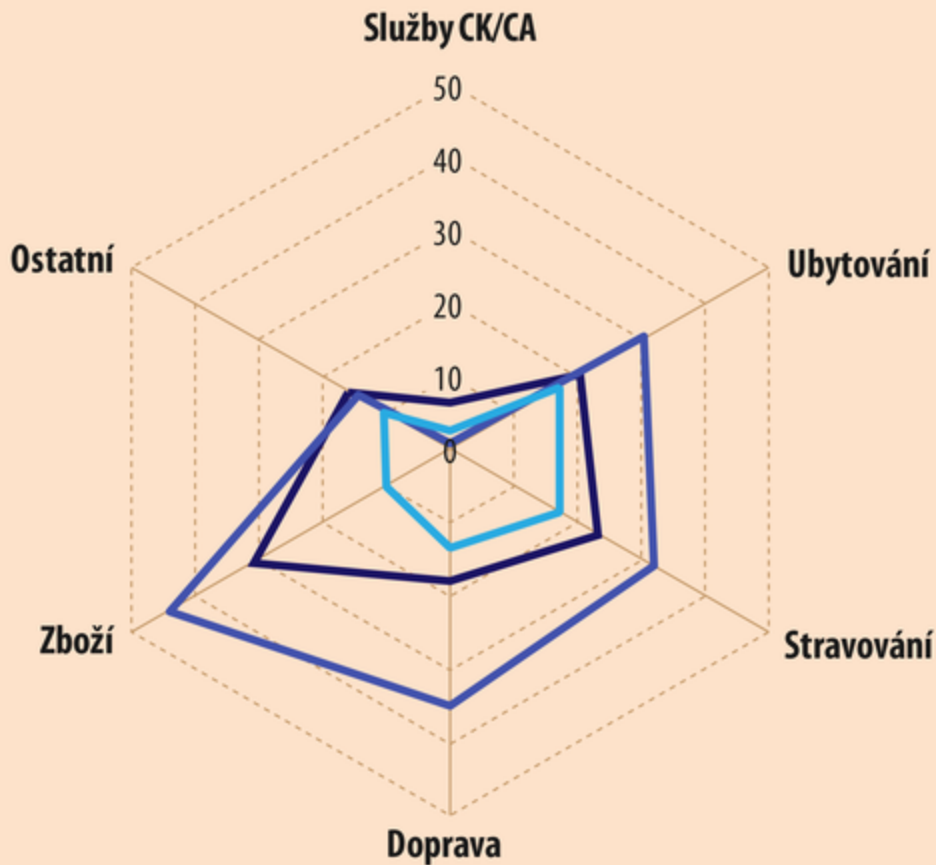


VNITŘNÍ
SPOTŘEBA

272
mld. Kč

ZDROJ: ČSÚ

Struktura spotřeby podle druhu CR 2016



● Domácí CR

● Příjezdový CR

● Výjezdový CR



DOMÁCÍ CR

115 mld. Kč



PŘÍJEZDOVÝ CR

157 mld. Kč



VÝJEZDOVÝ CR

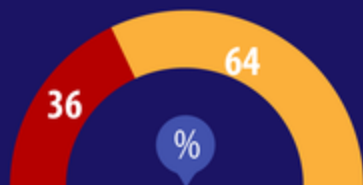
71 mld. Kč

ZDROJ: ČSÚ



DOMÁCÍ CR

85,37 mil.



TURISTÉ s přenocováním

30,69 mil.

JEDNODENNÍ NÁVŠTĚVNÍCI

54,68 mil.

PRŮMĚRNÁ DÉLKA POBYTU (u turistů)



4,7 dnů

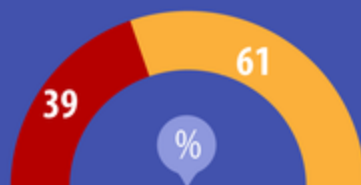
NEJNAVŠTĚVOVANĚJŠÍ KRAJE:

- | | |
|-----------------|--------------------|
| 1. Středočeský | 4. Královéhradecký |
| 2. Jihočeský | 5. Ústecký |
| 3. Jihomoravský | |



PŘÍJEZDOVÝ CR

32,52 mil.



TURISTÉ s přenocováním

12,81 mil.

JEDNODENNÍ NÁVŠTĚVNÍCI

19,71 mil.

PRŮMĚRNÁ DÉLKA POBYTU (u turistů)



4,3 dnů

TOP ZDROJOVÉ ZEMĚ:

- | | |
|--------------|----------|
| 1. Německo | 4. USA |
| 2. Slovensko | 5. Rusko |
| 3. Polsko | |



VÝJEZDOVÝ CR

10,83 mil.



TURISTÉ s přenocováním

7,92 mil.

JEDNODENNÍ NÁVŠTĚVNÍCI

2,91 mil.

PRŮMĚRNÁ DÉLKA POBYTU (u turistů)

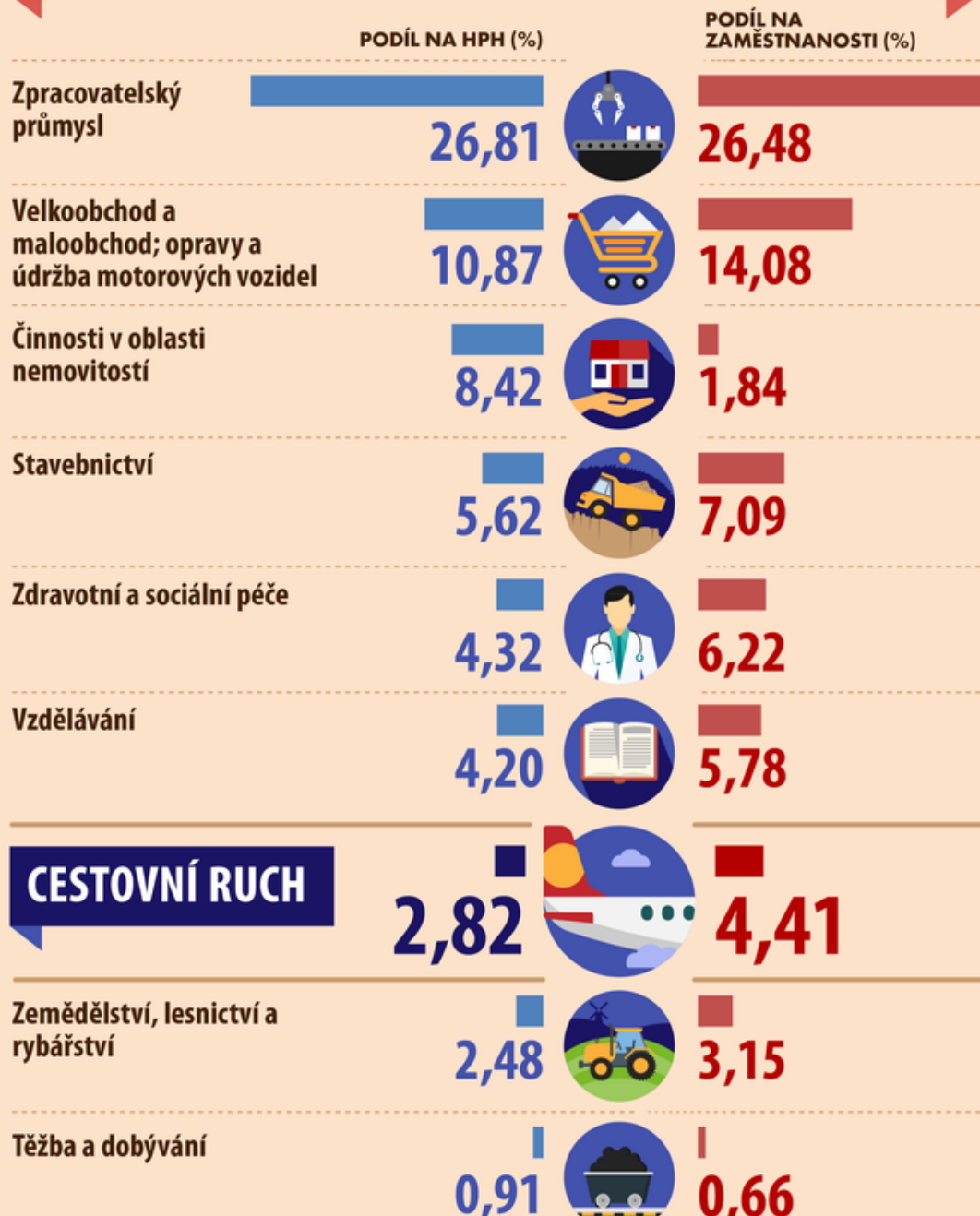


7,4 dnů

TOP DESTINACE:

- | | |
|---------------|-----------|
| 1. Slovensko | 4. Itálie |
| 2. Chorvatsko | 5. Řecko |
| 3. Rakousko | |

Cestovní ruch vs. jiná odvětví v roce 2016

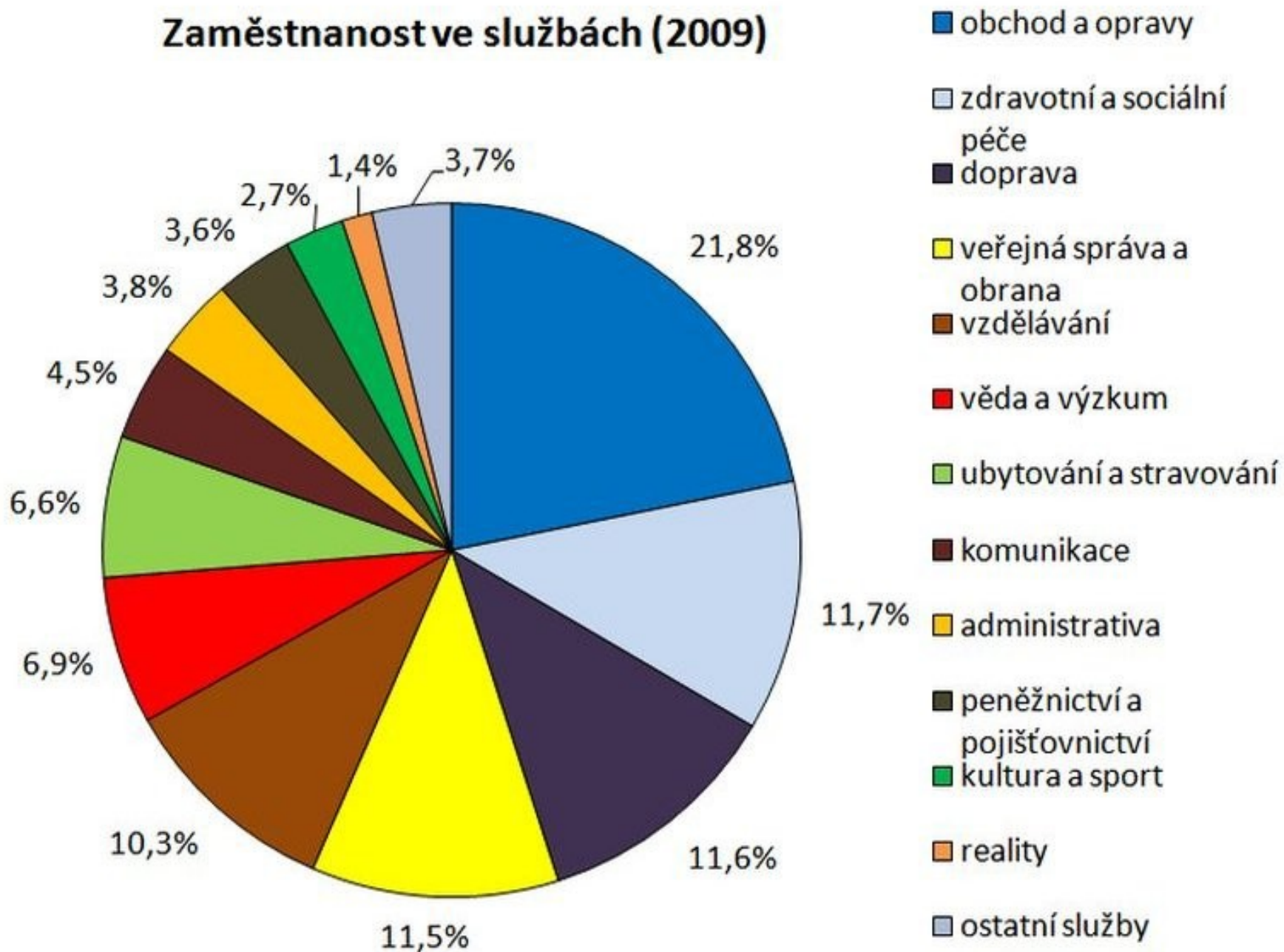


Struktura zaměstnanosti CR podle odvětví

Nejvíce lidí v pohostinství a ubytovacích službách



Zaměstnanost ve službách (2009)



Hlavní ekonomické přínosy cestovního ruchu

- Přispívá k tvorbě hrubého domácího produktu
- Pozitivně ovlivňuje platební bilanci státu
- Tvoří příjmy státního i místních rozpočtů
- Podporuje investiční aktivity
- Rozvíjí malé a střední podnikání
- Tvoří nové pracovní příležitosti
- Rozvíjí meziregionální spolupráci

Druhy cestovního ruchu

- **dle místa realizace**
 - domácí cestovní
 - zahraniční cestovní ruch
 - vnitrostátní cestovní ruch
 - národní cestovní ruch
 - světový cestovní ruch
- **dle vztahu k platební bilanci**
 - a) příjezdový cestovní ruch,
 - b) tranzitní cestovní ruch,
 - c) výjezdový cestovní ruch,
- **dle délky pobytu**
 - a) **krátkodobý cestovní ruch,**
 - b) **dlouhodobý cestovní ruch,**

- **dle způsobu zabezpečení**
 - a) organizovaný cestovní ruch,
 - b) neorganizovaný cestovní ruch,
- **dle způsobu účasti a formy úhrady nákladů na účast**
 - a) volný cestovní ruch (komerční),
 - b) vázaný cestovní ruch (nekomerční).

***Které z nich jsou vhodné a možné pro venkov?
Proč?***

Druhy venkovského cestovního ruchu

- Agroturistika
- Ekoagroturistika
- Ekoturistika

- Cykloturistika
- Vinařská turistika
- Hipoturistika
- Druhé bydlení
- Vesnická turistika

Agroturistika

- Specifická forma venkovského cestovního ruchu
- „multifunkční zemědělství“
- Vázanost na zemědělské farmy
- Zahrnuje pobyt a stravu na venkovských statcích a možnost účastnit se prací souvisejících se zemědělskou výrobou či chovem zvířete



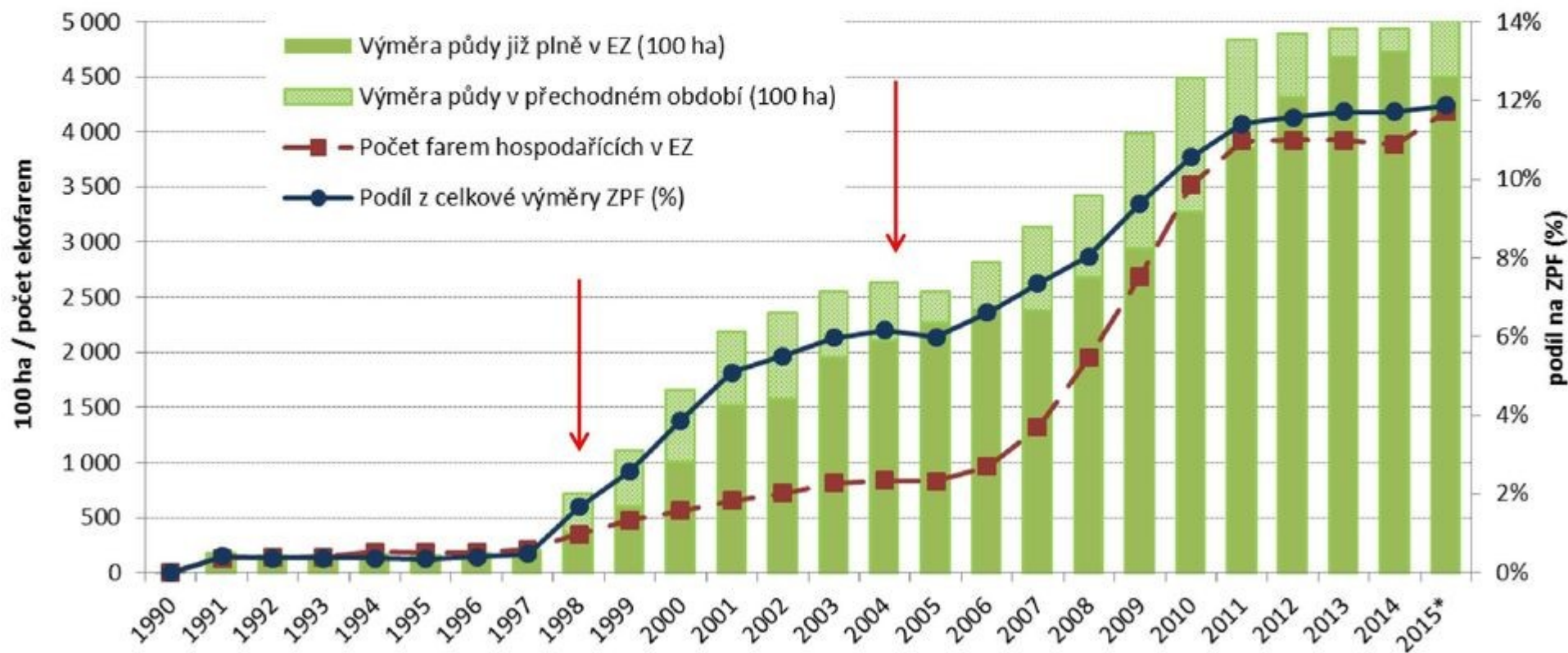
Ekoagroturistika

- Ekologicky zaměřené farmy produkující bioprodukty
 - mezinárodní standardy – ochranná známka BIO
- Ubytování na farmě, účast na zemědělských pracích, konzumace produktů ekologického zemědělství



Vývoj výměry půdy a počtu farem v EZ a podílu na celkovém ZPF (1990-6/2015)

- K 30. 6. 2015 hospodařilo v ČR ekologicky 4 184 farem na celkové výměře 500 tis. ha, což představuje 12% podíl na celkovém ZPF.
- Za 10 let vzrostla výměra téměř dvojnásobně z původních 255 tis. ha v roce 2005 a počet farem stoupl více než 5krát (z 829 v 2005).



Ekoturistika

- = *putování přírodou a její pozorování*
- Krajinné a přírodní předpoklady území
 - Krajinné památkové zóny
 - Vyznačené trasy
 - Turistické trasy
 - Naučné stezky
 - Jednodenní i vícedenní aktivita
 - Síť ubytovacích a stravovacích zařízení





Takto jsou označované produkty certifikovaného ekologického zemědělství.



Toto logo uvidíte na ubytovacích zařízeních certifikovaných podle standardů ubytování pro venkovskou turistiku a agroturistiku doporučených Ministerstvem pro místní rozvoj.



Toto logo mají propůjčené všechna ubytovací zařízení splňující kritéria Evropského centra pro eko agro turistiku ECEAT, která respektují ochranu životního prostředí (tzv. eko kritéria) nebo zachování tradic českého venkova (tzv. Stezky dědictví).

Cykloturistika

- = aktivní cestování zaměřené na poznávání přírodních a společenských zajímavostí
 - kombinovaná doprava
 - speciální servisní služby
- Cyklotrasa
 - = místní a účelové komunikace + polní a lesní cesty
- Cyklostezka
 - = komunikace výhradně pro cykloturistiku (pěší turistiku) - zpevněný povrch, mimo silnice



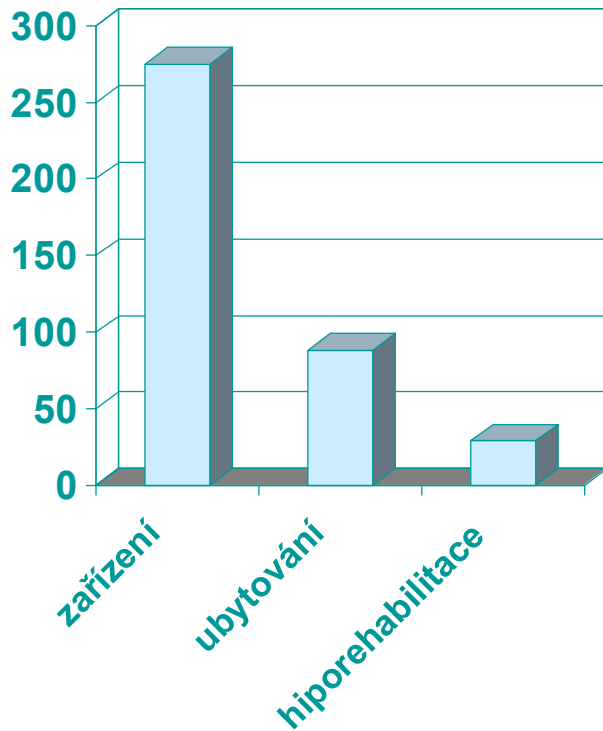
MORAVSKÉ VINAŘSKÉ STEZKY

schéma stezek a vinařských oblastí



Hipoturistika

- = jezdecká venkovská turistika (vyjíždky na koních)
 - jezdecký servis
 - ubytování
 - hiporehabilitace



Vesnická turistika

- Specifika vesnické turistiky:
 - lidová umělecká tvorba
 - řemesla
 - folklorní tradice
 - tradice národnostních skupin
 - tradiční výroby
 - regionální gastronomie
 - doplňkové atraktivity



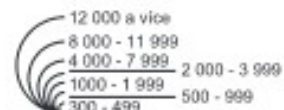
Chataření a chalupaření

- rekreace (druhé bydlení)
- chalupaření spojováno i s možností záchrany neobydlených objektů



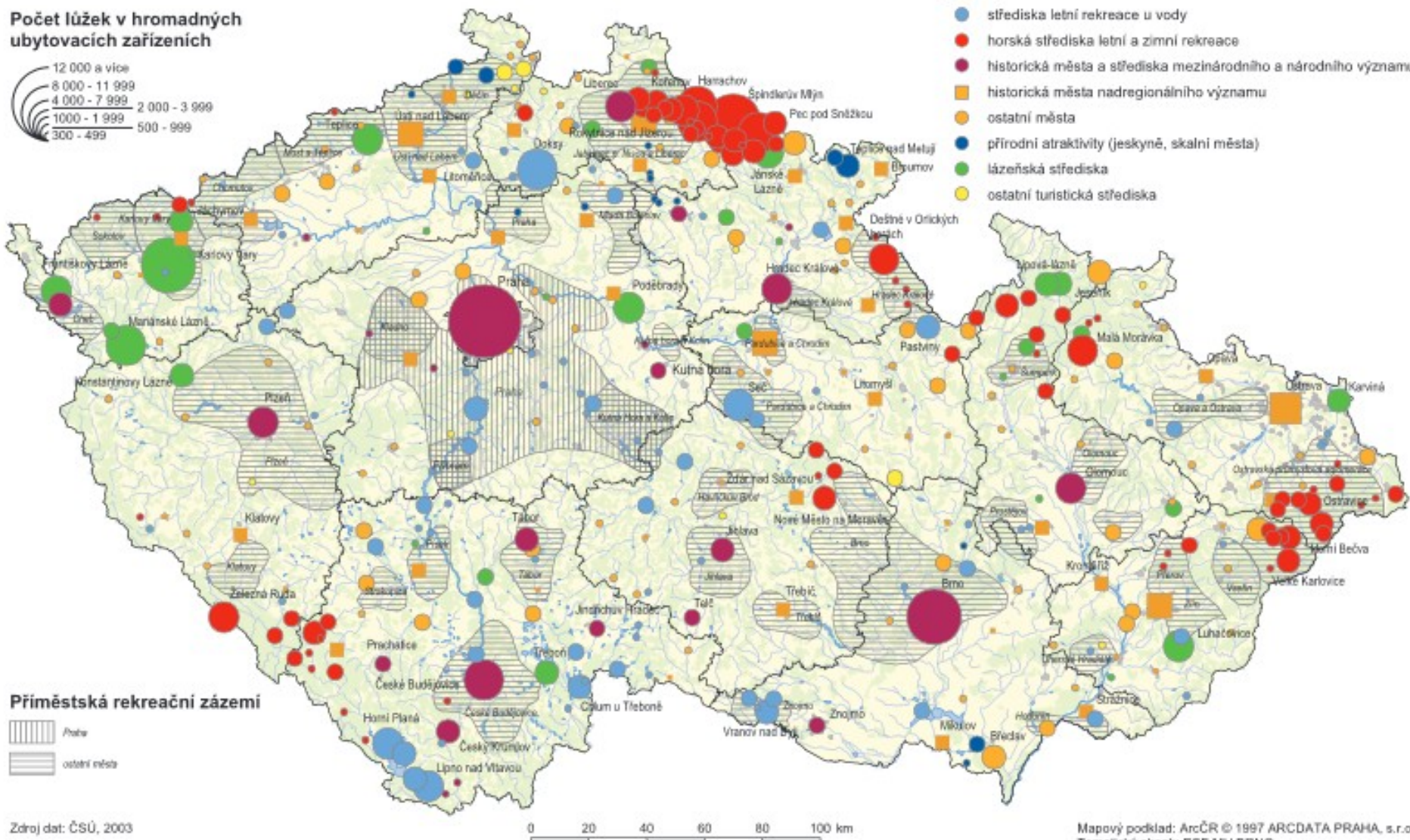
HLAVNÍ OBLASTI A CENTRA VÍKENDOVÉ A POBYTOVÉ REKREACE A CESTOVNÍHO RUCHU

Počet lůžek v hromadných ubytovacích zařízeních



Typologie

- střediska letní rekreace u vody
- horská střediska letní a zimní rekreace
- historická města a střediska mezinárodního a národního významu
- historická města nadregionálního významu
- ostatní města
- přírodní atraktivity (jeskyně, skalní města)
- lázeňská střediska
- ostatní turistická střediska



Příměstská rekreační zázemí

- Praha
- ostatní města

Další možné zážitky spojené s venkovem

- **exkurze** – exkluzivita místa či historie (naučné stezky)
- **outdoorové programy** – exkluzivita aktivit (skalní lezení, nordic walking, vodáctví)
- **pozorování a přímý prožitek v divoké přírodě** (bird watching, kurzy přežití v přírodě, lov zvěře a rybaření, houbaření)
- **kreativní zážitky** (team building, kurzy focení, malování v přírodě)
- **relaxace, wellness, romantika** (masáže, koupele, večere na netradičních místech a netradičními způsoby)
- **speciální skupiny** (školy v přírodě, rodiče s malými dětmi, postižení, skupiny nad 50 let)



Další příklady zážitkových venkovských aktivit:

- řemeslné kurzy, workshopy, dílny
- tradiční slavnosti (jarmarky, trhy, masopusty)
- technické památky a provozovny (pevnosti, tvrže, vodní nádrže, větrné mlýny, ukázka výroby piva, vína)
- lidová architektura
- muzea



Co umožňuje venkovská turistika a agroturistika?

Obecně:

- Alternativní podnikatelskou činnost laskavou k životnímu prostředí
- Vytváření pracovních příležitostí
- Stabilizaci venkovského obyvatelstva (zabránění jeho odlivu do městských center za prací)

Co umožňuje venkovská turistika a agroturistika ?

Specifické dopady:

- Zhodnocení nemovitostí
- Další příjem pro zemědělské hospodářství
- Zvyšování životní a kulturní úrovně
- Zlepšování a rozvoj společenského života
- Rozvoj území a péče o krajinu

Čím je venkovská turistika a agroturistika typická?

- Malé ubytovací kapacity
- Komorní, rodinné prostředí
- Doporučení ubytovávat maximálně 10 osob (možnost podání snídaní v rámci volné živnosti - ubytovací služby)
- Převažující klientela - rodiny s dětmi
- Hospodářský dvůr se zvířaty - farmářská rodina a její specifické zázemí
- Vstřícnost k hostům - hosté jako součást rodiny farmáře

Venkovská turistika a agroturistika - příležitost pro uplatnění žen

- Cestovní ruch obecně = služby
- Služby = většinou doména žen (v cestovním ruchu převažuje zaměstnanost žen - v průměru 60 %)
- Možnost práce doma - nedojíždění za prací
- Zhodnocení vlastní nemovitosti
- Možnost současně pečovat o rodinu a domácnost

Postavení žen ve venkovské turistice a agroturistice

České zkušenosti z posledních let:

- Strach ze samostatného podnikání (obecně = pozůstatky minulého režimu umožňujícího pouze závislou činnost)
- Neochota vpustit cizí osoby do vlastního domu
- Nedostatek zkušeností s postavením podnikatele, jeho právy a povinnostmi ve vztahu k hostům
- Problémy s přístupem k informacím a vzdělávacím aktivitám ve venkovské turistice a agroturistice

Význam venkovského cestovního ruchu - shrnutí

- přispívá k obnově a rozvoji venkovského prostoru a zachovává jeho přirozené funkce;
- vede k fyzické a funkční obnově vesnice – podporuje kulturní a ekonomické změny;
- přispívá k omezení migrace obyvatel venkova do měst;
- zvyšuje pracovní příležitosti – stabilizace venkovského obyvatelstva;
- přináší do obce potřebný rozvojový kapitál;
- podporuje rozvoj malého a středního podnikání;
- zajišťuje doplňkové zdroje příjmů nejen pro zemědělce, ale i pro obyvatele venkova;
- využívá objektů pro účely cestovního ruchu;
- napomáhá k rovnoměrnému rozvoji infrastruktury;
- umožňuje vznik pozitivních partnerských vztahů mezi veřejným a soukromým sektorem

Překážky rozvoje venkovského cestovního ruchu

- špatný stav venkovských objektů;
- nevhodná struktura materiálně-technické základy (realizační předpoklady);
- nedostatečná odborná kvalifikace podnikatelů a pracovníků – nízká kupní síla domácího obyvatelstva;
- malé využití zemědělských produktů;
- nedostatek možností pro aktivní rekreaci;
- nízká kvalita poskytovaných služeb;
- chybějící napojení na informační a rezervační systém;
- nedostatek finančních zdrojů;
- legislativní překážky realizace venkovského cestovního ruchu;

Území nejvíce vhodné a využívané pro venkovský cestovní ruch – území s různou mírou ochrany ČR

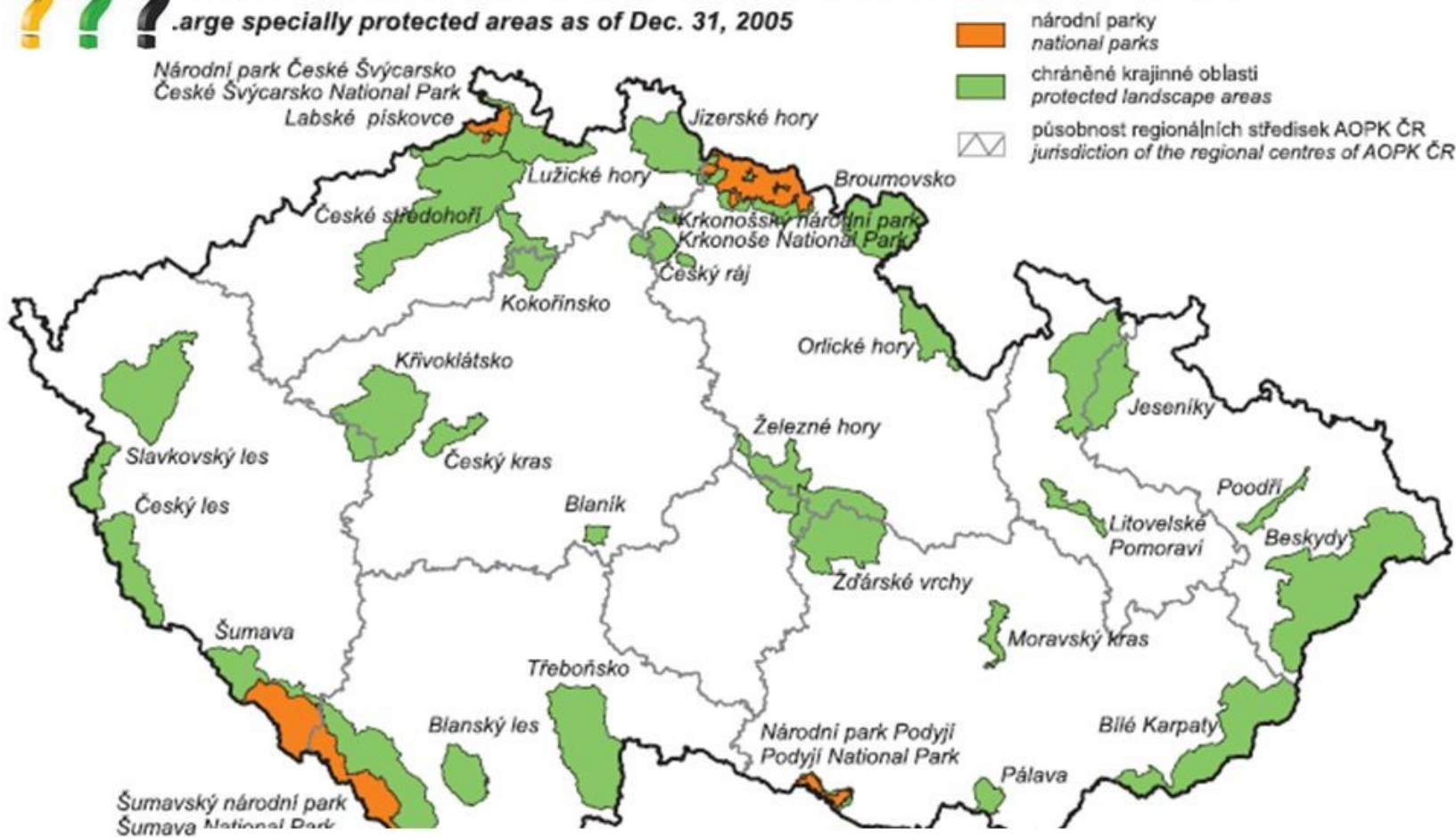
VELKOPLOŠNÁ ZVLÁŠTĚ CHRÁNĚNÁ ÚZEMÍ



Které národní parky byly dosud vyhlášeny na území ČR?

Zapiš alespoň 5 příkladů chráněných krajinných oblastí.

Large specially protected areas as of Dec. 31, 2005



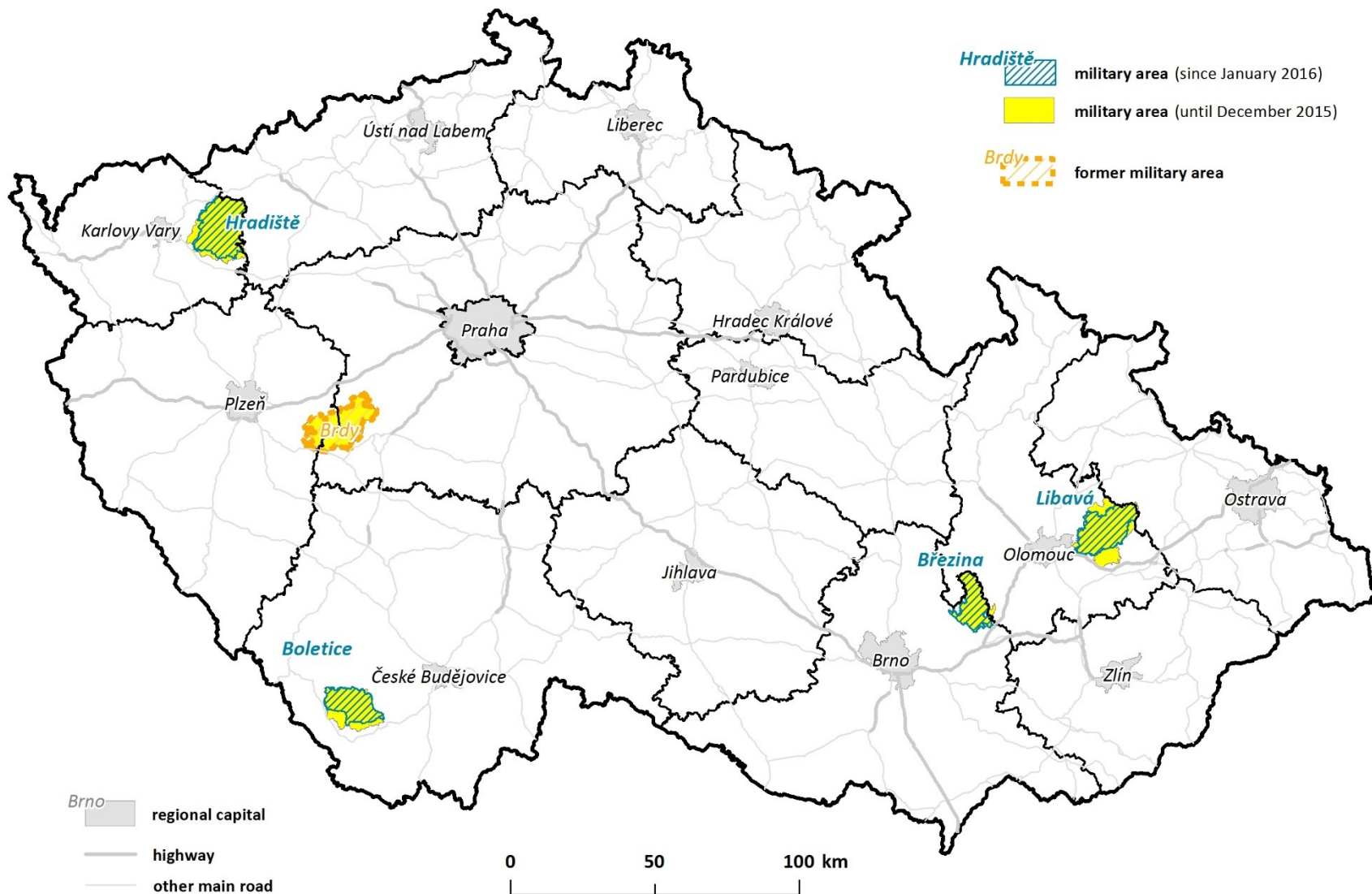
Který NP ČR je nejstarší, nejmladší, největší, nejmenší?

Vojenské újezdy

(jako periferní oblasti)

- Pro vznik vojenských újezdů v České republice byly vybírány oblasti, jež se **typicky vyznačovaly a vyznačují periferností** (příhraničí/vnější periferie vs. vnitřní periferie)
- Obce nacházející se v jejich **zázemí čelí v mnoha případech stagnaci rozvoje území**
- VÚ u nás vznikaly již za První republiky a potom po 2. světové válce

- Zatímco v roce 1992 byl počet osob v rezortu Ministerstva obrany ČR více jak 130 000 osob, tak v roce 2014 se jednalo o méně než 29 000 osob – demilitarizace a vznik vojenských brownfields na venkově i ve městech
- **K 1. 1. 2016 zanikl VÚ Brdy (*které VÚ u nás ještě zanikly po roce 1990?*)**, vzniklo CHKO Brdy (území bylo administrativně rozděleno mezi existující obce)
- **K 1. 1. 2016 vzniklo šest nových obcí** vyčleněním z vojenských újezdů Boletice, Hradiště a Libavá a další místní části, osady apod. byly přičleněny k již existujícím obcím



Základní charakteristiky vojenských újezdů a obcí v zázemí (2017)

VÚ	Rozloha VÚ v km ²	Počet obcí v zázemí	Počet obyvatel v zázemí (tis.)	Vzdálenost ke krajskému městu	Vzdálenost k dálnici
Boletice	165,5	13	12,3	30	-
Březina	149,6	26	35,8	40	D46 (3 km)
Hradiště	280,8	20	42,5	15	D6, D7 (10 km)
Libavá	235,7	23	50,5	15	D35, D1 (1 km)
Brdy	5,6	35	57,0	50	D4, D5 (10 km)

Zdroj: Český statistický úřad, statistiky obyvatelstva, ČSÚ (2017)

Počet obyvatelstva a národnost v nově vzniklých obcích v historickém kontextu

Název obce	Počet obyvatelstva v roce 1930					Počet obyvatelstva v roce 1950	Počet obyvatelstva v roce 1961
	Celkem	Německá národnost (abs.)	Německá národnost (%)	Ostatní národnosti (abs.)	Ostatní národnosti (%)		
Bražec	687	686	99,9%	1	0,1%	233	0
Doupovské Hradiště	1 905	1 876	98,5%	29	1,5%	374	0
Kozlov	1 081	1 053	97,4%	28	2,6%	0	177
Luboměř pod Strážnou	375	364	97,1%	11	2,9%	0	179
Město Libavá	2 950	2 875	97,5%	75	2,5%	5 063	574
Polná na Šumavě	830	803	96,7%	27	3,3%	222	0
Celkem	7 828	7 657	97,8%	171	2,2%	5 892	930

Zdroj: Český statistický úřad

Hodnocení dílčích aspektů života v obcích v zázemí VÚ

Aspekt života	Průměrné hodnocení	Variance
Podpora zaměstnanosti	3,32	1,17
Možnosti získání vlastního bydlení	2,90	1,88
Zajištění souladu rozvoje obce s aktivitami VÚ	2,82	0,95
Údržba a rozvoj silniční infrastruktury v obci	2,82	1,16
Zajištění osobní bezpečnosti a prevence kriminality	2,78	1,09
Rozvoj rekreační a volnočasové infrastruktury	2,72	1,40
Zajištění ochrany občanů před přírodními extrémami	2,60	0,91
Zajištění služeb pro seniory	2,58	1,29
Rozvoj mezi-obecní spolupráce	2,53	0,80
Dopravní obslužnost a dostupnost obce	2,50	1,09
Rozvoj kulturního a společenského života	2,47	1,16
Údržba a rozvoj vodovodní a kanalizační sítě	2,41	1,19
Nabídka maloobchodu a služeb	2,39	1,35
Vyřizování úředních záležitostí	2,33	1,07
Informovanost občanů o dění v obci	2,18	1,10
Zajištění služeb pro rodiny s dětmi	2,17	1,04
Třídění a svoz komunálních odpadů	1,99	0,98

Zdroj: vlastní šetření

Pozn. Aktuální stav dílčích témat či problémů byl hodnocen na 5-ti bodové škále (

1= rozhodně dobrý, 2= spíše dobrý, 3= ani dobrý, ani špatný, 4= spíše špatný, 5= rozhodně špatný).

- **Nejvyšší míra vnímání problémů je v obcích v okolí VÚ Hradiště, následují VÚ Boletice a VÚ Brdy**
- Statisticky významně nižší je potom index vnímání problémů v obcích v rámci VÚ Březina a VÚ Libavá
- Dá se říci, že tyto **výsledky reflektují regionální socioekonomické rozdíly v rámci České republiky**, respektive dlouhodobé problémy strukturálně postižených regionů a **ekonomicky znevýhodněných periferních oblastí**

- **Vnímání problémů** také statisticky významně roste s věkem a vyšším dosaženým vzděláním
- Více je pocítují podnikatelé, resp. osoby samostatně výdělečně činné a také nezaměstnaní, oproti zaměstnancům, důchodcům a ženám na mateřské dovolené, nejméně potom vnímají problémy studenti

- Zjednodušeně se dá říci, že **aktuální hlavní problémy života v obcích v zázemí vojenských újezdů** (viz následující tabulka) **se zásadně neliší od dlouhodobých problémů v českých obcích** obecně,
- ...zejména pak v těch nejvíce periferních oblastech, vnitřních či příhraničních

Problematické nejdůležitější dílčí aspekty života v obcích v zázemí konkrétních VÚ (více než 10 % odpovědí)

VÚ	Nejdůležitější dílčí aspekty života
Boletice	Podpora zaměstnanosti, dopravní dostupnost, vlastní bydlení, služby pro rodiny s dětmi, prevence kriminality
Březina	Silniční infrastruktura, rekreační a volnočasová infrastruktura, podpora zaměstnanosti, rozvoj společenského života
Hradiště	Silniční infrastruktura, rekreační a volnočasová infrastruktura, podpora zaměstnanosti, prevence kriminality
Libavá	Silniční infrastruktura, rekreační a volnočasová infrastruktura, podpora zaměstnanosti, prevence kriminality
Brdy	Silniční infrastruktura, podpora zaměstnanosti, prevence kriminality

Zdroj: vlastní šetření

Vnímání pozitivních a negativních dopadů vojenských újezdů na život v obcích

Dopad VÚ na život v obci	Míra (%) souhlasu	Průměr	Variance
Přispěl svými omezeními k zachování nedotčené přírody	48	3,62	1,46
<i>Omezuje volný pohyb a volnočasové aktivity obyvatel v okolí</i>	43	3,25	1,71
<i>Obtěžuje obyvatele hlukem (z vojenské techniky, střelnic)</i>	32	2,88	1,57
Vytvářel pracovní příležitosti pro místní obyvatele	21	2,79	1,26
<i>Přesuny vojenské techniky ničí komunikace a ovzduší</i>	20	2,62	1,35
<i>Znečištění životního prostředí (chemikálie, pohonné látky)</i>	19	2,76	1,26
<i>Obavy z rozvoje obce (nejistota o budoucím využití VÚ)</i>	17	2,76	1,18
<i>Zhoršení dopravního spojení a dostupnosti obce</i>	16	2,41	1,33
Pomohl k lepší nabídce materiálů (palivo, stavební materiál)	15	2,70	1,06
<i>Způsobuje napětí a stres obyvatel (obavy z havárie, výbuchů)</i>	14	2,49	2,01
<i>Omezuje a komplikuje rozvoj obce</i>	12	2,38	1,23
Přispěl ke snazší dostupnosti bydlení	11	2,45	1,10
Přispěl k větší nabídce obchodů a služeb	10	2,39	1,12

Zdroj: vlastní šetření

Nejčastější aktivity v konkrétních VÚ a jejich pozitivní dopady na obce a obyvatele v zázemí

VÚ	Aktivita VÚ	Pozitivní dopad
Boletice	Vznik cyklostezky	Rozvoj cestovního ruchu
	Zpřístupnění části prostoru	Zkrácení vzdálenosti
	Zákaz vstupu	Zachování přírody
Březina	Možnost samovýroby dřeva	Ekologické palivo
	Zpřístupnění části prostoru	Možnost sběru lesních plodů
	Vytvoření pracovních příležitostí	Snížení nezaměstnanosti
Hradiště	Zpřístupnění části prostoru	Rozvoj cestovního ruchu
	Vznik cyklostezky	Rozvoj cestovního ruchu
	Dětské dny	Kulturní přínos pro děti i dospělé
Libavá	Akce Bílý kámen	Možnost navštívit celý újezd, cestovní ruch, kulturní obohacení
	Přednášky o práci	Zvýšení zaměstnanosti
	Zákaz vstupu	Zachování přírody
Brdy	Zákaz vstupu	Zachování přírody
	Ukončení vojenské činnosti	Rozvoj obchodu a služeb
	Zpřístupnění části prostoru	Zkrácení vzdáleností, rozvoj cestovního ruchu

Zdroj: vlastní šetření

Nejčastější aktivity v konkrétních VÚ a jejich negativní dopady na obce a obyvatele v zázemí

VÚ	Aktivita VÚ	Negativní dopad
Boletice	Cvičení domáci i zahraniční armády	Hluk, otřesy
	Zákaz vstupu	Omezení volného pohybu
	Prodej lesů	Úbytek pracovních míst
Březina	Zákaz vstupu	Omezení volného pohybu
	Vojenská cvičení	Hluk
	Rozšíření vojenského újezdu	Zákaz vstupu
Hradiště	Kácení lesů	Úbytek zeleně
	Vojenská cvičení	Hluk
	Zákaz vstupu	Omezení volného pohybu
Libavá	Vojenská cvičení	Hluk
	Kácení lesů	Úbytek zeleně
	Zákaz vstupu	Omezení volného pohybu
Brdy	Vojenská cvičení	Hluk
	Proměna VÚ na chráněnou krajinnou oblast	Omezení průjezdu motorových vozidel
	Uvolnění prostoru	Příliš mnoho turistů

Zdroj: vlastní šetření

Shrnutí možných scénářů budoucího vývoje vojenských újezdů

VÚ	Scénář budoucího vývoje	Důvody a předpoklady
Boletice	Výraznější územní redukce a demilitarizace	Prostorové prolínání s CHKO Šumava a oblastí NATURA 2000, blízkost Národního parku Šumava, silné vazby okolí na cestovní ruch a druhé bydlení, dlouhodobá menší využitelnost
Březina	Zachovat vojenský prostor v současném vymezení	Vazba na blízkou vojenskou instituci – Univerzitu obrany (Brno, Vyškov), menší rozloha, ekonomická rentabilita využitelnosti, méně významné negativní dopady na okolní obce
Hradiště	Dílčí územní redukce a demilitarizace, větší část VÚ zachovat	Oblast s velkými strukturálními problémy (průmysl), vysoká nezaměstnanost, silná romská komunita, příhraniční periferie – územní redukce a demilitarizace nebude mít žádoucí ekonomický efekt
Libavá	Výraznější územní redukce a demilitarizace, menší část VÚ zachovat	Třetina území již demilitarizována, silné negativní postoje místních obyvatel k intenzitě vojenských cvičení, vysoká nezaměstnanost
Brdy	Zrušen k 1. 1. 2016	Velmi malá část VÚ využívána pro vojenská cvičení, atraktivní lokalita pro investory a developery v blízkosti hl. města Prahy, velmi pravděpodobný rozvoj bydlení, druhého bydlení, podnikání a cestovního ruchu

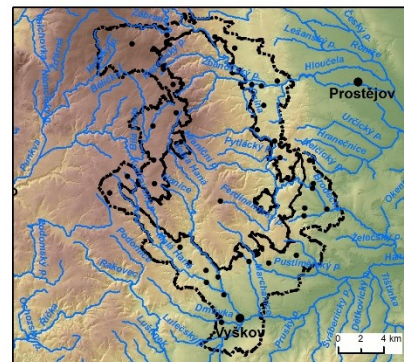
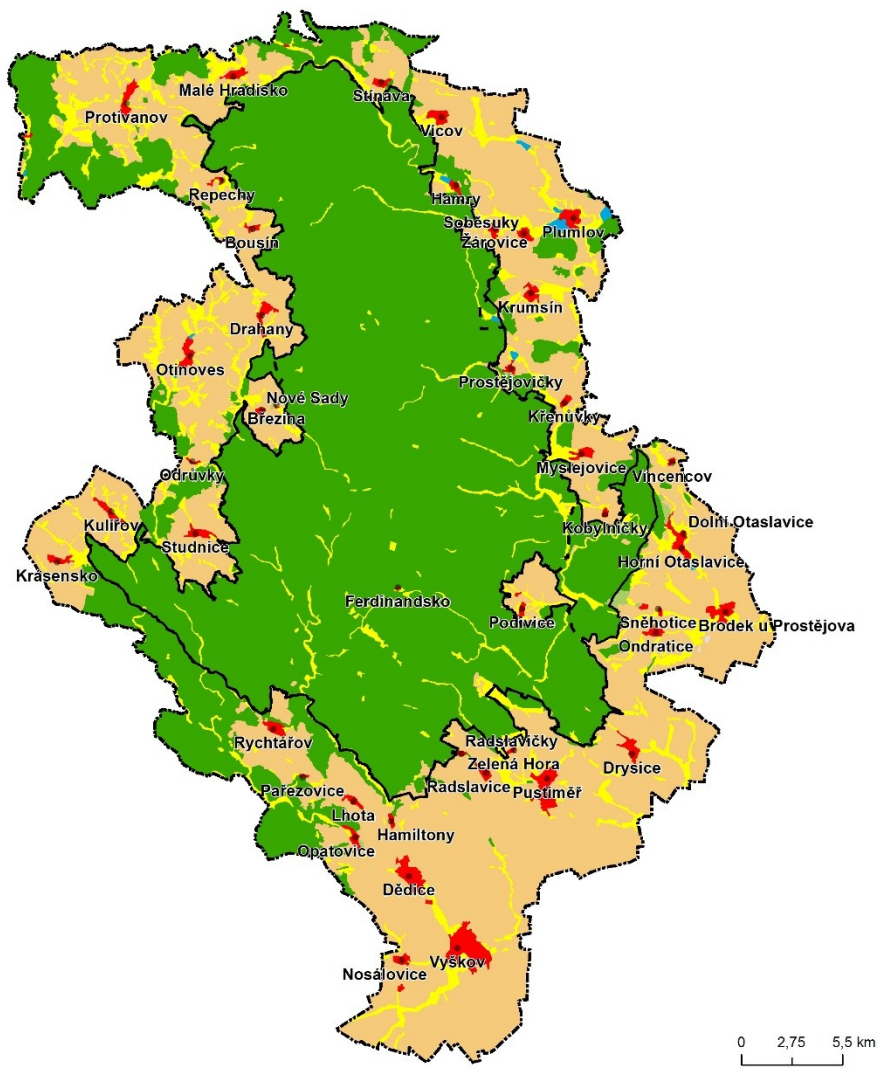
Zdroj: vlastní šetření

- Je nezbytné si uvědomit, že transformace tak rozsáhlých území s sebou ponese různá úskalí v podobě **vytvoření odpovídajícího finančního rámce, administrativního rozdělení území a zajištění**, aby zvolené strategie byly správné a naplnily vytčené cíle
- Lze předpokládat, že k **dalším významným územním redukcím a demilitarizaci nedojde v řádu několika let, spíše to bude otázka dlouhodobější koncepce**

- V budoucnu bude nutné **komunikovat jak s představiteli místních samospráv a krajů, tak vojenských institucí** (Ministerstvo obrany ČR, Vojenské lesy a statky – státní podnik apod.) i samotné vlády ČR
- Přihlédnout bude třeba také k **členství a povinnostem České republiky vůči NATO**, proto budou politická rozhodování a legislativní opatření na národní úrovni jedněmi z těch zásadních

VYUŽÍVÁNÍ KRAJINY/KRAJINNÉHO POKRYVU VE VOJENSKÉM ÚJEZDU BŘEZINA A JEHO OKOLÍ V OBDOBÍ 1836-1839

Hana Skokanová, Marek Havlíček, Bohumil Frantál, Jan Hercik, Petr Klusáček, Tomáš Krejčí, Josef Kunc, Martin Machala, Stanislav Martinát



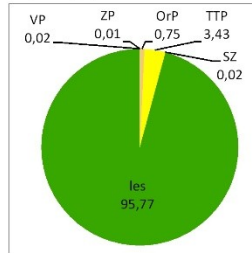
- ### kategorie využití krajiny/krajinného pokryvu
- orná půda** (veľkoplošná a maloplošná pole, mozaiky polí, stromů a drobných vinic, úhory)
 - trvalý travní porost** (louky, pastviny, stěpi, vřesoviště, travinobylinné porosty s roztroušenými dřevinami)
 - sad a zahrada** (intenzivní i extenzivní sady, velké zahrady navazující na intravilán, okrasné zahrady)
 - les** (lesní i nelesní dřevinná vegetace, souvislé porosty keřů, větrolamy, porosty kleče, lesní školky)
 - vodní plocha** (rybníky, vodní nádrže, tůně, jezera a další přirozené vodní útvary, zaplavené těžební areály)
 - zastavěná plocha** (souvislá, rozptýlená zástavba, vojenské, průmyslové, zemědělské areály, technické objekty)
 - rekreační plocha** (chatová kolonie, rekreační objekty, koupaliště, hřiště, golfová hřiště, tábory včasně vojenských)
 - ostatní plocha** (lom, výsypka, ruina, dopadová plocha, skládky odpadu, vojní rozvojová plocha)
 - chmelnice** (maloplošné i veľkoplošné)

- zaniklá obec
- sídlo ORP
- stávající obec
- vodní tok
- hranice vojenského újezdu
- hranice optimalizovaného vojenského újezdu
- hranice území

Vektorizace
Kategorie využití krajiny/krajinného pokryvu byly vektorizovány manuálně a nejmenší vektorizovaná plocha byla stanovena na 0,8 ha. Výjimku tvoří plochy nacházející se na okrajích dotčeného území a přesahující do jeho okolí – v tomto případě může analyzovaná plocha dosahovat i nižších hodnot.

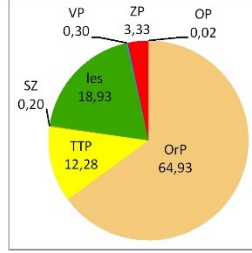
- Datové zdroje využité pro vytvoření mapy**
- 1) topografické mapy 2. rakouského vojenského mapování v měřítku 1:28 800, 1836-1839
 - 2) topografické mapy 3. rakouského vojenského mapování v měřítku 1:25 000, 1876
 - 3) topografické mapy z mapování moravské části Protektorátu Čechy a Morava v měřítku 1:25 000, 1942-1944
 - 4) československé vojenské topografické mapy v měřítku 1:25 000, 1953-1956, 1991-1995
 - 5) československé vojenské topografické mapy v měřítku 1:10 000, 1960-1965
 - 6) základní mapy Československa a České republiky v měřítku 1:10 000, 1991-1995, 2002-2006
 - 7) letecké snímky z roku 2014
 - 8) vektorová vrstva katastrálního území – Český úřad zeměměřičský a katastrální (ČÚZK)
 - 9) vektorová vrstva vodních toků (ZABAGED) – Český úřad zeměměřičský a katastrální (ČÚZK)
 - 10) vektorová vrstva sídel – Český úřad zeměměřičský a katastrální (ČÚZK)
 - 11) DMR 4G – Český úřad zeměměřičský a katastrální (ČÚZK)

Vojenský újezd



Ve druhé polovině 19. století dominují ve **vojenském újezdu lesy** (les), které pokrývají téměř celou rozlohu vojenského újezdu. Lesní porosty jsou jen částečně narušovány **trvalými travními porosty** (TTP), nalézajícími se především v údolích vodních toků Velké Hané a Ferdinandského potoka na jihu, Hranického potoka a Brodečky na východě, a Žbánovského potoka a Hloučely na severu. **Orná půda** (OrP) je rozšířená jen nepatrně, a to v části údolí Hloučely na severu, ve východní části u Kobylniček a Prostějoviček, a v jižní části nad Hamiltony a Radslavičkami. **Zastavěné plochy** (ZP) v podobě sídel se v újezdu prakticky nevyskytují, výjimku tvoří osada Ferdinandsko u Prostějova. Částečně sem na východě zasahují **sady a zahrady** (SZ) ležící západně od Sněhotic. Při východních hranicích v blízkosti Krumsína se nachází větší **vodní plocha** (VP) – rybník Osina na potoku Osina.

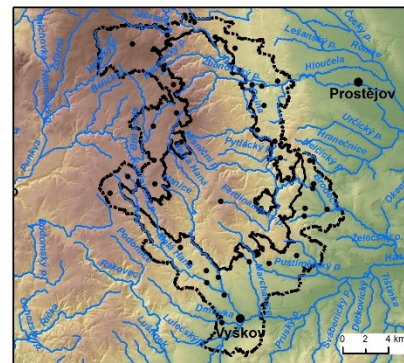
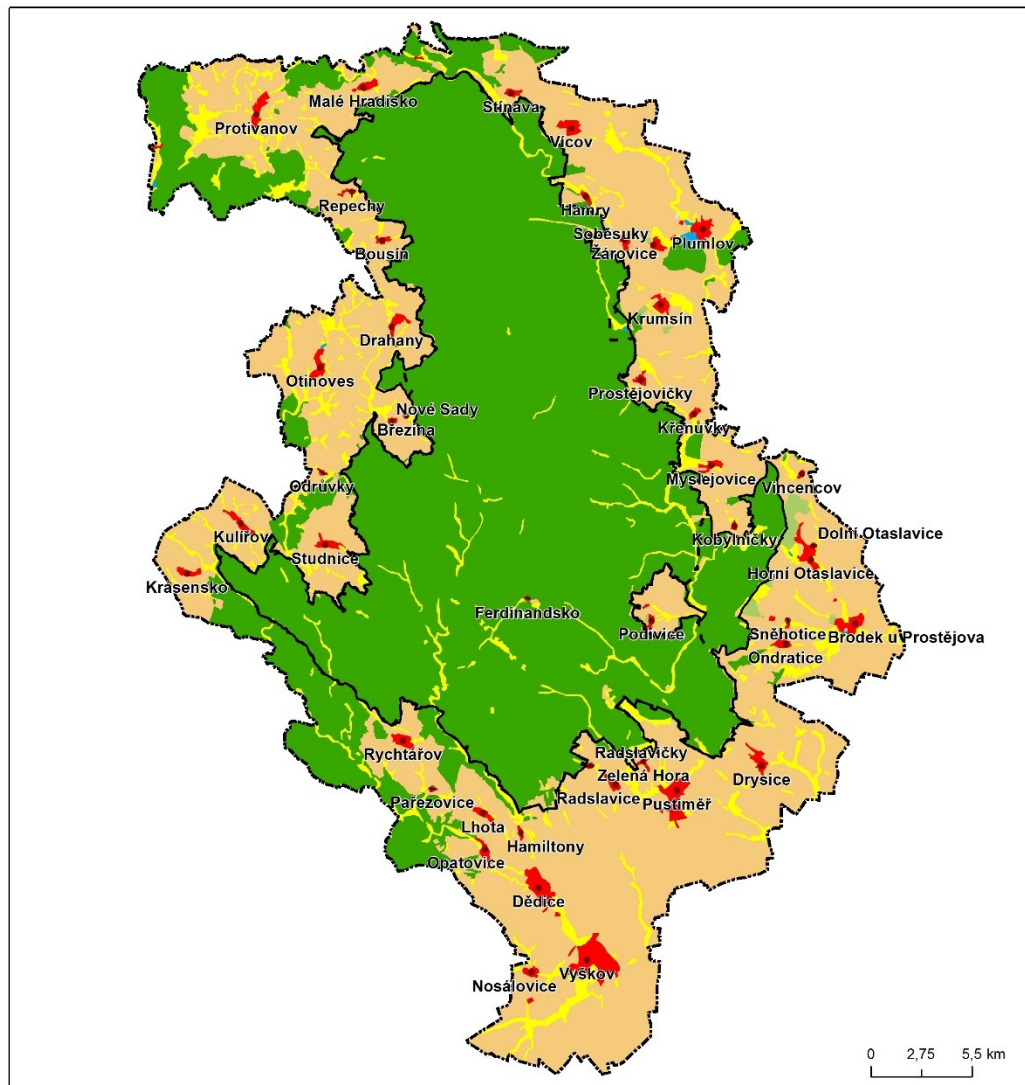
Okolí vojenského újezdu



V této době v **okolí vojenského újezdu** dominuje **orná půda** (OrP). V západní části jsou bloky orné půdy často doprovázeny většími plochami **trvalých travních porostů** (TTP), což je patrné především v okolí Protivanova, Malého Hradiska a Otinovic. Ve východní části je tato kategorie více zastupována v okolí Brodku u Prostějova, Krumsína a Plumlova. Obecně jsou trvalé travní porosty soustředěny především do údolí vodních toků, případně na strmé svahy. V jihozápadní části, mezi Krásenskem a Opatovicemi, přesahují z újezdu velké komplexy **lesa** (les). Větší souvislé lesní porosty jsou také typické pro okolí Protivanova a Slnavy na severu a Plumlova na východě. **Zastavěná plocha** (ZP) sídel lemuje újezd ze všech stran, ale v západní části je jejich koncentrace menší. Větší sídla jsou situována hlavně v jižní části. Větší plochy **sadů a zahrad** (SZ) jsou patrné pouze u několika sídel ve východní (Prostějovičky, Dolní Otaslavice, Sněhotice) a jižní (Opatovice) části území. **Vodní plochy** (VP) leží na východě – u Prostějoviček, Hamru a především Plumlova. Další větší rybník je u Otinovic a na Punkvi západně od Protivanova. U Brodku u Prostějova na východě se nacházejí dva lomy patřící do **ostatních ploch** (OP).

VYUŽÍVÁNÍ KRAJINY/KRAJINNÉHO POKRYVU VE VOJENSKÉM ÚJEZDU BŘEZINA A JEHO OKOLÍ V OBDOBÍ 1876

Hana Skokanová, Marek Havlíček, Bohumil Frantál, Jan Hercik, Petr Klusáček, Tomáš Krejčí, Josef Kunc, Martin Machala, Stanislav Martinát



kategorie využití krajiny/krajinného pokryvu

- orná půda (veľkoplošná a maloplošná pole, mozaiky polí, stromů a drobných vlnic, úhory)
- trvalý travní porost (louky, pastviny, stepi, víševostě, travinobylinné porosty s roztroušenými dřevinami)
- sad a zahrada (intenzivní i extenzivní sady, velké zahrady navazující na intravilán, okrasné zahrady)
- les (lesní i nelesní dřevinná vegetace, souvislé porosty keřů, větrolamy, porosty kleče, lesní školky)
- vodní plocha (rybníky, vodní nádrže, lůně, jezera a další přírozené vodní útvary, zaplavené těžební areály)
- zastavěná plocha (souvislá, rozptýlená zástavba, vojenské, průmyslové, zemědělské areály, technické objekty)
- rekreační plocha (chatové kolonie, rekreační objekty, koupaliště, hřiště, golfová hřiště, tábory včetně vojenských)
- ostatní plocha (lom, výsypka, ruina, dopadová plocha, skládky odpadu, volná rozvojová plocha)
- chmeřnice (maloplošné i veľkoplošné)

- zaniklá obec
- sidlo ORP
- stávající obec
- vodní tok
- hranice vojenského újezdu
- hranice optimalizovaného vojenského újezdu
- hranice území

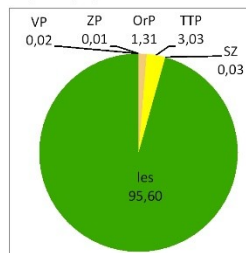
Vektorizace

Kategorie využití krajiny/krajinného pokryvu byly vektorizovány manuálně a nejmenší vektorizovaná plocha byla stanovena na 0,8 ha. Výjimku tvoří plochy nacházející se na okrajích dotčeného území a přesahující do jeho okolí – v tomto případě může analyzovaná plocha dosahovat i nižších hodnot.

Datové zdroje využité pro vytvoření mapy

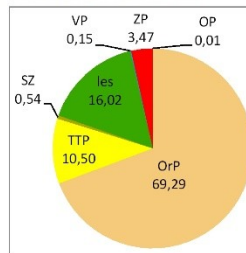
- topografické mapy 2. rakouského vojenského mapování v měřítku 1:28 800, 1836-1839
- topografické mapy 3. rakouského vojenského mapování v měřítku 1:25 000, 1876
- topografické mapy z mapování moravské části Protektorátu Čechy a Morava v měřítku 1:25 000, 1942-1944
- československé vojenské topografické mapy v měřítku 1:25 000, 1953-1956, 1991-1995
- československé vojenské topografické mapy v měřítku 1:10 000, 1960-1965
- základní mapy Československa a České republiky v měřítku 1:10 000, 1991-1995, 2002-2006
- letecké snímky z roku 2014
- vektorová vrstva katastrálního území – Český úřad zeměměřičský a katastrální (ČÚZK)
- vektorová vrstva vodních toků (ZABAGED) – Český úřad zeměměřičský a katastrální (ČÚZK)
- vektorová vrstva sídel – Český úřad zeměměřičský a katastrální (ČÚZK)
- DMR 4G – Český úřad zeměměřičský a katastrální (ČÚZK)

Vojenský újezd



Dominance **lesů** (les) ve **vojenském újezdu** přetrvává i na konci 19. století. Přesto dochází k nepatrnému snížení jejich rozlohy, což se děje ve prospěch **trvalých travních porostů** (TTP), které jsou stále soustředěny do údolí vodních toků, a **orné půdy** (OrP), nacházející se hlavně podél jižní a východní hranice. I přes přeměnu lesa na trvalé travní porosty se celková rozloha trvalých travních porostů snižuje, neboť mnoho plošek této kategorie je naopak zalesňováno – to je patrné především v údolí Žbánovského potoka a Hloučely na severu a Brodeků na východě. Naopak rozloha orné půdy se celkově zvyšuje a dosahuje největších hodnot ze všech sledovaných období. Její rozšíření se odehrává podél východní a jižní hranice u Podivic, Koblínčick a Hamiltonů, a podél západní hranice u Repechů a Bousína. Rozloha **zastavěných ploch** (ZP) zůstává víceméně nezměněna. Naopak dochází k mírnému nárůstu rozlohy **sadů a zahrad** (SZ), a to díky rozšiřování sadů u Dolních Otaslavic, které přesahují do vojenského újezdu. **Vodní plocha** (VP) nadále existuje pouze na Osíně u Krumcína.

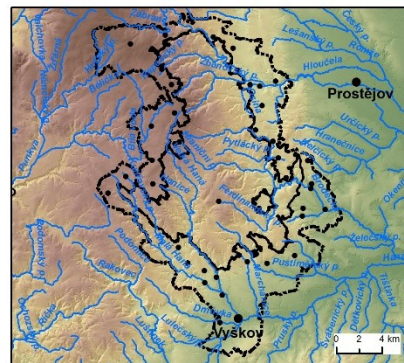
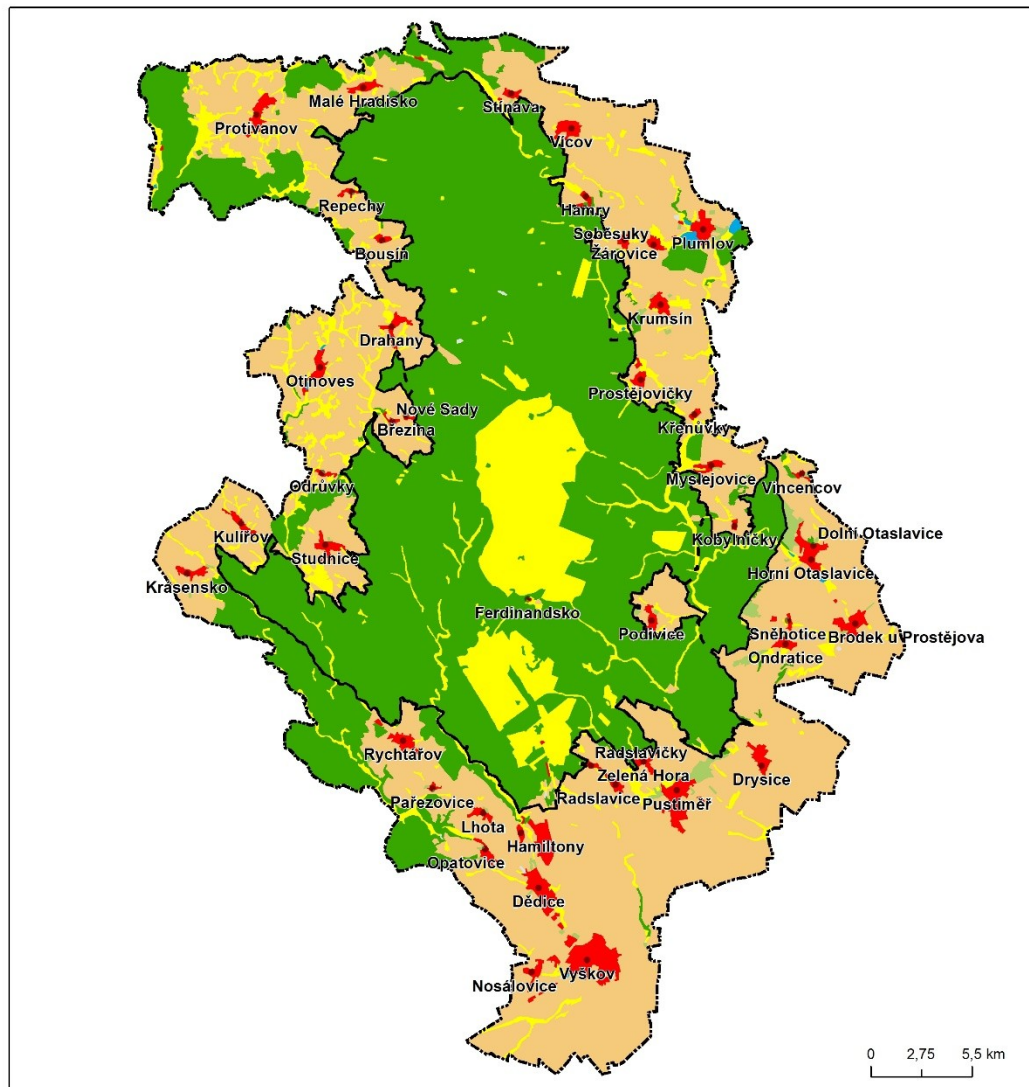
Okolí vojenského újezdu



V **okolí vojenského újezdu** dochází na konci 19. století k významnému nárůstu rozlohy **orné půdy** (OrP), a to především ve východní a západní části: okolí Myslejívic, Prostějovic, Krumcína, Hamrů, Vícovy, Odrůvek, Březiny, Protivanova; na jihu pak Opatovic. Nárůst rozlohy orné půdy je spojen s průmyslovou revolucí a ná v nížávanou zemědělskou intenzifikací. Rozšíření orné půdy je se děje na úkor **trvalých travních porostů** (TTP) a **lesů** (les). Trvalé travní porosty stále zůstávají zachovány v údolích vodních toků, případně na svazích, jak tomu je v okolí Protivanova či Otinovic. I přes zmenšení rozlohy lesů (markantně je vykáčen lesní komplex jižně od Krumcína), jsou zde zastoupené velké komplexy lesů v S, SZ a JZ části. V tomto období dochází také k mírnému nárůstu **zastavěných ploch** (ZP) některých obcí (Vyskov, Plumlov, Žárovice, Puštiměř, Radslavičky, Myslejívice, Drahaný). Rovněž se rozšiřuje rozloha **sadů** (SZ); vzniká velký sad u Dolních Otaslavic a nové sady u Krumcína a Žárovice. Některé **vodní plochy** (VP) jsou zrušeny (u Plumlova), jiné naopak vznikají (Horní Otaslavice, Brodek u Prostějova). Lomy u Brodku a Prostějova patří do **ostatních ploch** (OP) se zmenšují.

VYUŽIVÁNÍ KRAJINY/KRAJINNÉHO POKRYVU VE VOJENSKÉM ÚJEZDU BŘEZINA A JEHO OKOLÍ V OBDOBÍ 1942-1944

Hana Skokanová, Marek Havlíček, Bohumil Frantál, Jan Hercik, Petr Klusáček, Tomáš Krejčí, Josef Kunc, Martin Machala, Stanislav Martínát



kategorie využití krajiny/krajinného pokryvu

- orná půda (velkoplošná a maloplošná pole, mozaiky polí, stromů a drobných vinic, úhory)
- trvalý travní porost (louky, pastviny, stepi, vřesoviště, travinobylinné porosty s roztroušenými dřevinami)
- sad a zahrada (intenzivní i extenzivní sady, velké zahrady navazující na intravilán, okrasné zahrady)
- les (lesní i nelesní dřevinná vegetace, souvislé porosty keřů, větrolamy, porosty kleče, lesní školky)
- vodní plocha (rybníky, vodní nádrže, lůně, jezera a další přírozené vodní útvary, zaplavené těžební areály)
- zastavěná plocha (souvislá, rozptýlená zástavba, vojenská, průmyslová, zemědělská areály, technické objekty)
- rekreační plocha (chatové kolonie, rekreační objekty, koupaliště, hřiště, golfová hřiště, tábory včetně vojenských)
- ostatní plocha (lom, výsypka, ruina, dopadová plocha, skládka odpadu, volná rozvojová plocha)
- chmeňnice (maloplošné i velkoplošné)

- zaniklá obec
- sidlo ORP
- stávající obec
- vodní tok
- hranice vojenského újezdu
- hranice optimalizovaného vojenského újezdu
- hranice území

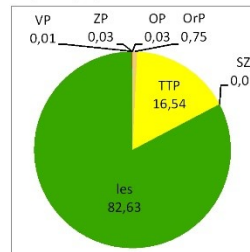
Vektorizace

Kategorie využití krajiny/krajinného pokryvu byly vektorizovány manuálně a nejméně zvektorizovaná plocha byla stanovena na 0,8 ha. Výjimku tvoří plochy nacházející se na okrajích dotčeného území a přesahující do jeho okolí – v tomto případě může analyzovaná plocha dosahovat i nižších hodnot.

Datové zdroje využité pro vytvoření mapy

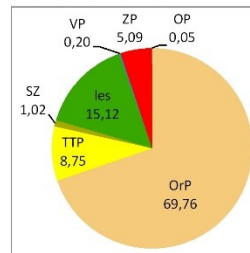
- 1) topografické mapy 2. rakouského vojenského mapování v měřítku 1:28 800, 1836-1839
- 2) topografické mapy 3. rakouského vojenského mapování v měřítku 1:25 000, 1876
- 3) topografické mapy z mapování moravské části Protektorátu Čechy a Morava v měřítku 1:25 000, 1942-1944
- 4) československé vojenské topografické mapy v měřítku 1:25 000, 1953-1956, 1991-1995
- 5) československé vojenské topografické mapy v měřítku 1:10 000, 1960-1965
- 6) základní mapy Československa a České republiky v měřítku 1:10 000, 1991-1995, 2002-2006
- 7) letecké snímky z roku 2014
- 8) vektorová vrstva katastrálního území – Český úřad zeměměřický a katastrální (ČÚZK)
- 9) vektorová vrstva vodních toků (ZABAGED) – Český úřad zeměměřický a katastrální (ČÚZK)
- 10) vektorová vrstva sídel – Český úřad zeměměřický a katastrální (ČÚZK)
- 11) DMR 4G – Český úřad zeměměřický a katastrální (ČÚZK)

Vojenský újezd



Období druhé světové války ve **vojenském újezdu** je poznamenáno rozsáhlým odlesňováním, zejména pro potřeby vybudování dělostřelecké, pěší a letecké střílnice, které započalo již v polovině 30. let 20. století a které zintenzivnilo s příchodem německého Wermachtu. Rozloha **lesa** (les) v tomto období tedy dramaticky klesla na necelých 83 %, a to ve prospěch **trvalých travních porostů** (TTP), kam řadíme i bezlesé výcvikové prostory. Tyto odlesněné části jsou koncentrovány do jižní a střední části vojenského újezdu. Menší plochy jsou odlesněny také u Kobylniček a Soběsuk. Rozloha **orné půdy** (OrP) se také snižuje a vyskytuje se ve větší míře v jižní části u Radslavic, ve východní části u Kobylniček a na západě u Drahan. V souvislosti s výstavbou střílnice se mírně zvyšuje rozloha **zastavěných ploch** (ZP) v jižní části újezdu. Nově se objevují **ostatní plochy** (OP), a to jak na jihu, tak v severní části újezdu. Klesla rozloha **sadů a zahrad** (SZ), kdy jsou sady přesahující do vojenského újezdu u Dolních Otaslavic částečně opuštěny a jejich opuštěné části zarůstají náletovou vegetací. **Vodní plocha** (VP) nadále existuje pouze na Osíně u Krumcína.

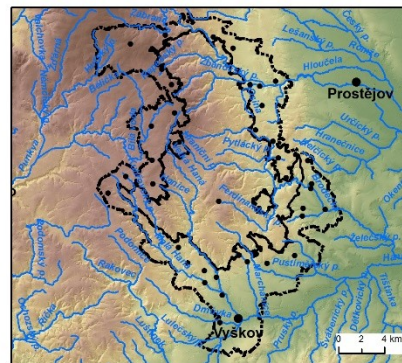
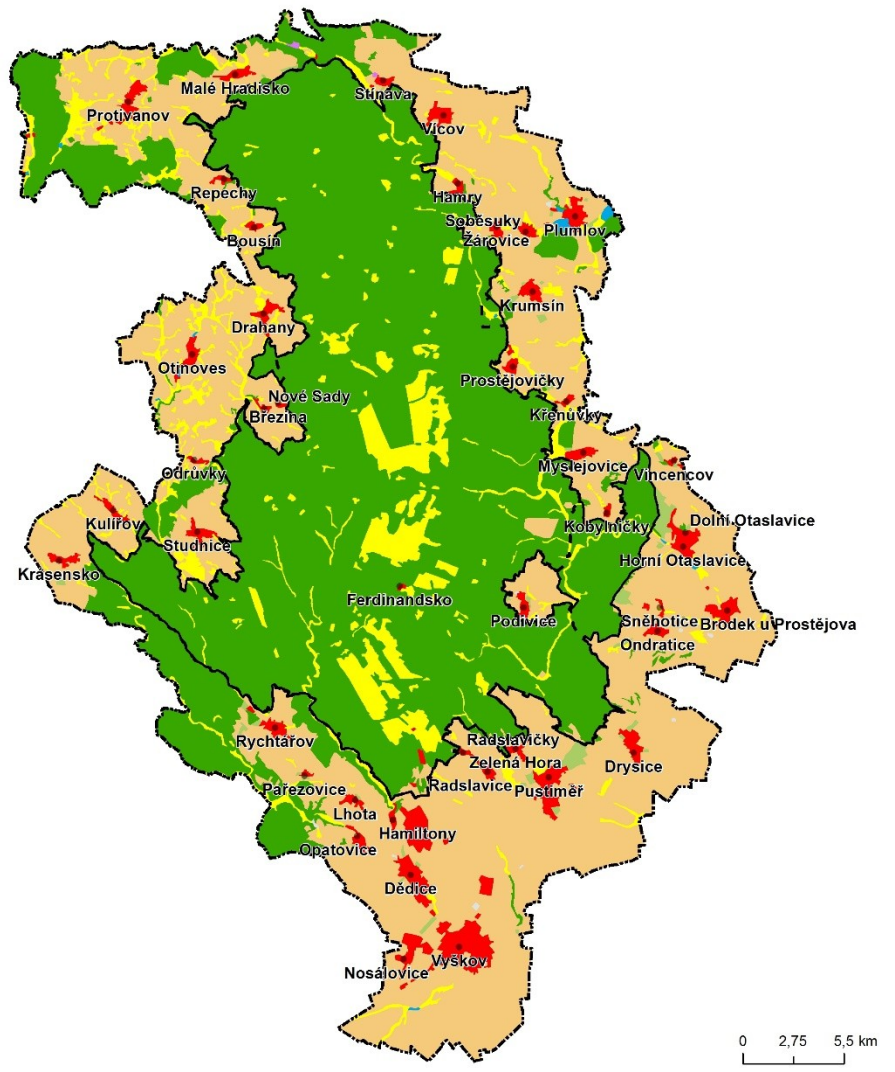
Okolí vojenského újezdu



V **okolí vojenského újezdu** také probíhají významné změny využití krajiny, které souvisejí s příchodem Wermachtu do tohoto území. Zatímco rozloha **orné půdy** (OrP) se příliš nemění a k jejímu mírnému rozšíření dochází v okolí Odrůvek na západě, Pařezovic a Vyskova na jihu, a Radslavčick a Vincenova na východě, **trvalé travní porosty** (TTP) a **les** (les) zaznamenávají snížení rozlohy. V případě trvalých travních porostů se jedná především o rozorávaný údolní nív na jihu a východě území (Rostěnický potok, Drysicý potok, Ondratický potok). Lesní porosty jsou káceny především v západní části území. Významněji se rozšiřují **zastavěné plochy** (ZP). Jedná se především o Hamiltony, které se stávají jedním z hlavních sídel Wermachtu, dále o Vyskov a v menší míře také Podivice, Dolní Otaslavice, Drysice a Protivanov. I nadále se rozšiřuje rozloha **sadů** (SZ) – vznikají velké sady u Pustiměř, Ondratovic a Plumlova, menší pak např. u Vyskova, Dědic či Krasenska. Dochází k obnově některých **vodních ploch** (VP) a Plumlova, jiné naopak zanikají (Brodek u Prostějova). Rozšiřují se **ostatní plochy** (OP), např. u Opatovic, Dědic či Plumlova.

VYUŽÍVÁNÍ KRAJINY/KRAJINNÉHO POKRYVU VE VOJENSKÉM ÚJEZDU BŘEZINA A JEHO OKOLÍ V OBDOBÍ 1953-1956

Hana Skokanová, Marek Havlíček, Bohumil Frantál, Jan Hercik, Petr Klusáček, Tomáš Krejčí, Josef Kunc, Martin Machala, Stanislav Martinát



kategorie využití krajiny/krajinného pokryvu

- orná půda** (velkoplošná a maloplošná pole, mozaiky polí, stromů a drobných vinic, úhory)
- trvalý travní porost** (louky, pastviny, stepi, vřesoviště, travinobylinné porosty s roztroušenými dřevinami)
- sad a zahrada** (intenzivní i extenzivní sady, velké zahrady navazující na intravilán, okrasné zahrady)
- les** (lesní i nelesní dřevinná vegetace, souvislé porosty keřů, větro lany, porosty kleče, lesní školky)
- vodní plocha** (rybníky, vodní nádrže, lůně, jezera a další přirozené vodní útvary, zaplavené těžební areály)
- zastavěná plocha** (souvislá, rozptýlená zástavba, vojenská, průmyslová, zemědělské areály, technické objekty)
- rekreační plocha** (chatové kolonie, rekreační objekty, koupaliště, hřiště, golfová hřiště, tábory včetně vojenských)
- ostatní plocha** (lom, výsypka, ruina, dopadová plocha, skládky odpadu, volná rozvojová plocha)
- chmelnice** (maloplošné i velkoplošné)

- zaniklá obec
- sídlo ORP
- stávající obec
- vodní tok
- hranice vojenského újezdu
- hranice optimalizovaného vojenského újezdu
- hranice území

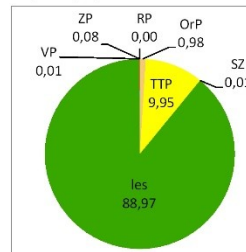
Vektorizace

Kategorie využití krajiny/krajinného pokryvu byly vektorizovány manuálně a nejmenší vektorizovaná plocha byla stanovena na 0,8 ha. Výjimku tvoří plochy nacházející se na okrajích dotčeného území a přesahující do jeho okolí – v tomto případě může analyzovaná plocha dosahovat i nižších hodnot.

Datové zdroje využité pro vytvoření mapy

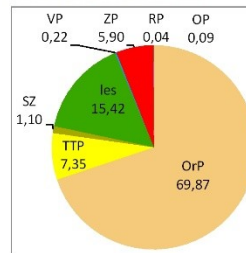
- 1) topografické mapy 2. rakouského vojenského mapování v měřítku 1:28 800, 1836-1839
- 2) topografické mapy 3. rakouského vojenského mapování v měřítku 1:25 000, 1876
- 3) topografické mapy z mapování moravské části Protektorátu Čechy a Morava v měřítku 1:25 000, 1942-1944
- 4) československé vojenské topografické mapy v měřítku 1:25 000, 1953-1956, 1991-1995
- 5) československé vojenské topografické mapy v měřítku 1:10 000, 1960-1965
- 6) základní mapy Československa a České republiky v měřítku 1:10 000, 1991-1995, 2002-2006
- 7) letecké snímky z roku 2014
- 8) vektorová vrstva katastrálního území – Český úřad zeměměřičský a katastrální (ČÚZK)
- 9) vektorová vrstva vodních toků (ZABAGED) – Český úřad zeměměřičský a katastrální (ČÚZK)
- 10) vektorová vrstva sídel – Český úřad zeměměřičský a katastrální (ČÚZK)
- 11) DMR 4G – Český úřad zeměměřičský a katastrální (ČÚZK)

Vojenský újezd



Po druhé světové válce dochází k opětovnému zalesňování ploch v centrální a jižní části **vojenského újezdu**, které byly v předchozím období odlesněny. Rozloha **lesa** (les) narůstá o pět procent na úkor **trvalých travních porostů** (TTP), které se vedle ploch využívaných jako cvičiště vyskytují také v údolích vodních toků (Hloučela, Velká Haná, Ferdinandův a Hraniční potok). Zalesněn je i větší blok orné půdy v blízkosti Drahan. V severní a západní části újezdu dochází k částečnému odlesňování (a přeměně na trvalé travní porosty) a les proto není tak souvislý, jak tomu bylo v 19. století. Oproti minulému období narůstá rozloha **orné půdy** (OrP). To je způsobeno především vytvořením větších bloků orné půdy západně od Kobylíček a v menší míře i v blízkosti Drysic. I nadále se mírně zvyšuje rozloha **zastavěných ploch** (ZP) v jižní části újezdu, což souvisí s budováním vojenských objektů. **Ostatní plochy** (OP) zanikají. Rozloha ani poloha **sadů a zahrad** (SZ) a **vodních ploch** (VP) se víceméně nemění.

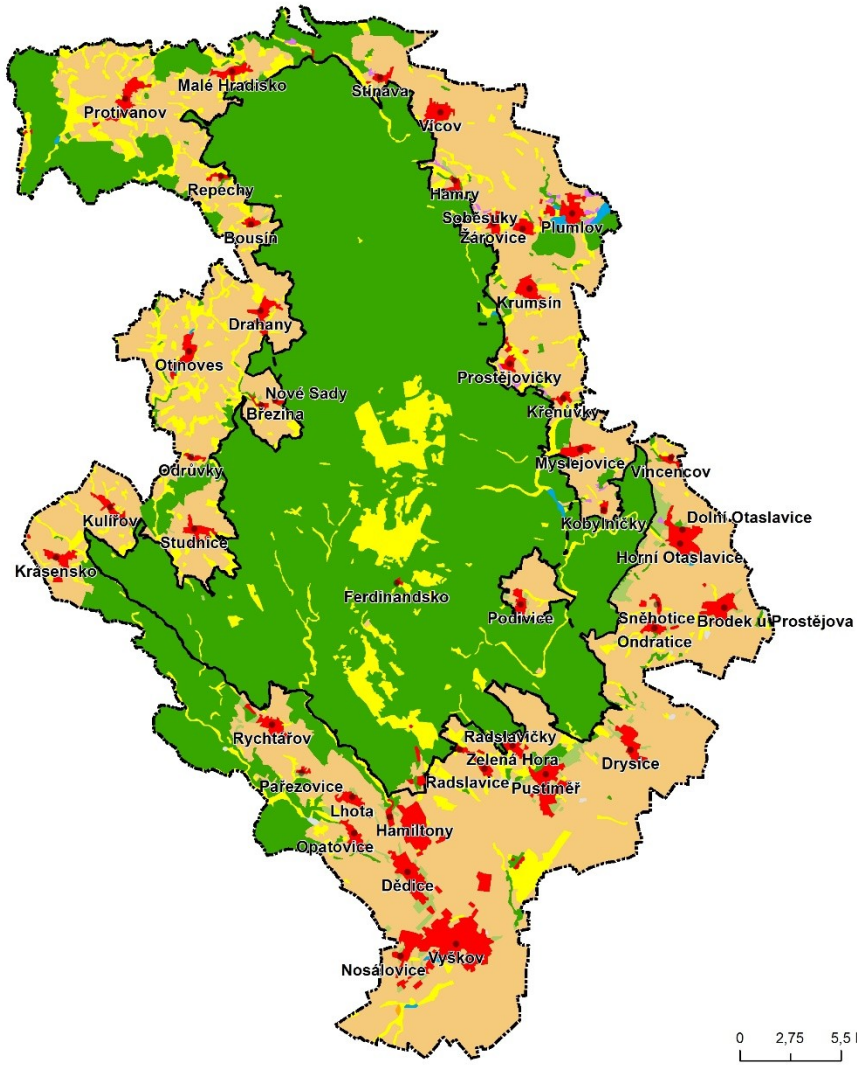
Okolí vojenského újezdu



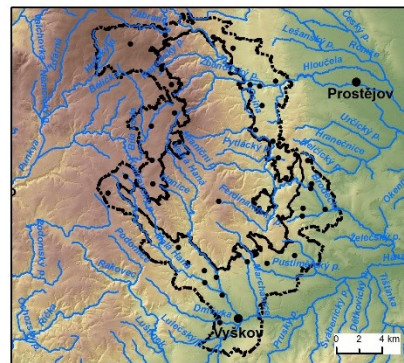
V **okolí vojenského újezdu** se v padesátých letech 20. století žádné překotné změny využívání krajiny neodehrávají. **Orná půda** (OrP) v tomto období dosahuje maxima, ale její rozloha narůstá řádově pouze v desetinách procenta. **Trvalé travní porosty** (TTP) snižují svou rozlohu u okolí Krásenska, Ondratice a Plumlova, kde jsou přeměňovány na ornou půdu. V případě **lesa** (les) rozloha mírně narůstá u okolí Pařezovic a Rychtářova. I nadále se rozšiřují **zastavěné plochy** (ZP) u Hamiltonů, Výchova a Horních Otaslavic. Rozloha **sadů** (SZ) se také zvyšuje, ale ne v takové míře jako v předchozím období. Sady jsou zakládány u Rychtářova, Drysic, Vincencova a Myslejeva a rozšiřují se u Pustiměře a Krásenska. Vznikají nové **vodní plochy** (VP) v severní části u Protivanova a v jižní části v údolí Rostnického potoka. I nadále se zvětšují **ostatní plochy** (OP), především v jižní části území u okolí Výchova a Drysic. V severní části, v údolí Hloučely, se naopak objevují první **rekreační plochy** (RP).

VYUŽÍVÁNÍ KRAJINY/KRAJINNÉHO POKRYVU VE VOJENSKÉM ÚJEZDU BŘEZINA A JEHO OKOLÍ V OBDOBÍ 1960-1965

Hana Skokanová, Marek Havlíček, Bohumil Frantál, Jan Hercik, Petr Klusáček, Tomáš Krejčí, Josef Kunc, Martin Machala, Stanislav Martinát



0 2,75 5,5 km



kategorie využití krajiny/krajinného pokryvu

- orná půda (velkoplošná a maloplošná pole, mozaiky polí, stromů a drobných vinic, úhory)
- trvalý travní porost (louky, pastviny, stepi, vřesoviště, travinobýlinné porosty s roztroušenými dřevinami)
- sad a zahrada (intenzivní i extenzivní sady, velké zahrady navazující na intravilán, okrasné zahrady)
- les (lesní i nelesní dřevinná vegetace, souvislé porosty keřů, větrolamy, porosty kleče, lesní školky)
- vodní plocha (rybníky, vodní nádrže, lůně, jezera a další přírozené vodní útvary, zaplavené těžební areály)
- zastavěná plocha (souvislá, rozptýlená zástavba, vojenské, průmyslové, zemědělské areály, technické objekty)
- rekreační plocha (chatová kolonie, rekreační objekty, koupaliště, hřiště, golfové hřiště, tábory včetně vojenských)
- ostatní plocha (lom, výsypka, ruina, dopadová plocha, skládky odpadu, volná rozvojová plocha)
- chmelnice (maloplošné i velkoplošné)

- zaniklá obec
- sídlo ORP
- stávající obec

- vodní tok
- hranice vojenského újezdu
- hranice optimalizovaného vojenského újezdu
- hranice území

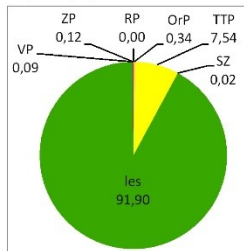
Vektorizace

Kategorie využití krajiny/krajinného pokryvu byly vektorizovány manuálně a nejméně zvektorizovaná plocha byla stanovena na 0,8 ha. Výjimku tvoří plochy nacházející se na okrajích dotčeného území a přesahující do jeho okolí – v tomto případě může analyzovaná plocha dosahovat i nižších hodnot.

Datové zdroje využité pro vytvoření mapy

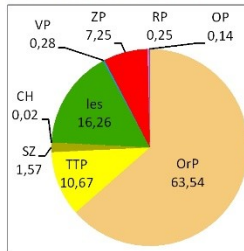
- 1) topografické mapy 2. rakouského vojenského mapování v měřítku 1:28 800, 1836-1839
- 2) topografické mapy 3. rakouského vojenského mapování v měřítku 1:25 000, 1876
- 3) topografické mapy z mapování moravské části Protektorátu Čechy a Morava v měřítku 1:25 000, 1942-1944
- 4) československé vojenské topografické mapy v měřítku 1:25 000, 1953-1956, 1991-1995
- 5) československé vojenské topografické mapy v měřítku 1:10 000, 1960-1965
- 6) základní mapy Československa a České republiky v měřítku 1:10 000, 1991-1995, 2002-2006
- 7) letecké snímky z roku 2014
- 8) vektorová vrstva katastrálního území – Český úřad zeměměřičský a katastrální (ČÚZK)
- 9) vektorová vrstva vodních toků (ZABAGED) – Český úřad zeměměřičský a katastrální (ČÚZK)
- 10) vektorová vrstva sídel – Český úřad zeměměřičský a katastrální (ČÚZK)
- 11) DMR 4G – Český úřad zeměměřičský a katastrální (ČÚZK)

Vojenský újezd



V šedesátých letech 20. století pokračuje zalesňování **vojenského újezdu**, čímž se rozloha **lesa** (les) zvedla na téměř 92 % celkové rozlohy újezdu. Zalesňování se odehrává především v jižní a severní části újezdu, zalesněna je však i velká plocha **orné půdy** (OrP) u Kobylniček ve východní části újezdu. Zbývající plochy orné půdy severně od Hamiltonů a u Kobylniček zůstávají víceméně nezměněny. Celkově dochází k úbytku rozlohy **trvalých travních porostů** (TTP), nicméně některé plochy ve střední části újezdu jsou mírně zvětšovány. Trvalé travní porosty v údolích vodních toků (Hloučela, Velká Haná, Ferdinandská a Hraniční potok) jsou také zachovány. Rozloha **zastavěných ploch** (ZP) v jižní části újezdu stále narůstá a nárůst této kategorie je zaznamenán i v okolí Ferdinandnska, jednoho z tehdejších sídel velitelské dělostřelecké střelnice. Rozloha **sadů a zahrad** (SZ) zůstává stejná. Na druhou stranu rozloha **vodních ploch** (VP) narůstá, a to díky vybudování Myslejovické vodní nádrže. Vedle rybníku na Osíně je to tak druhá větší vodní nádrž v újezdu.

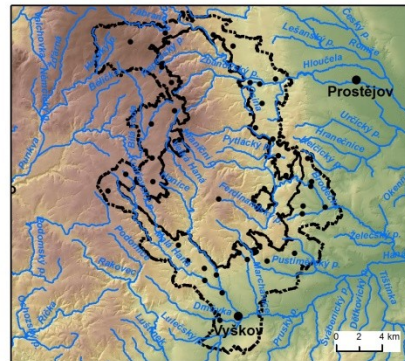
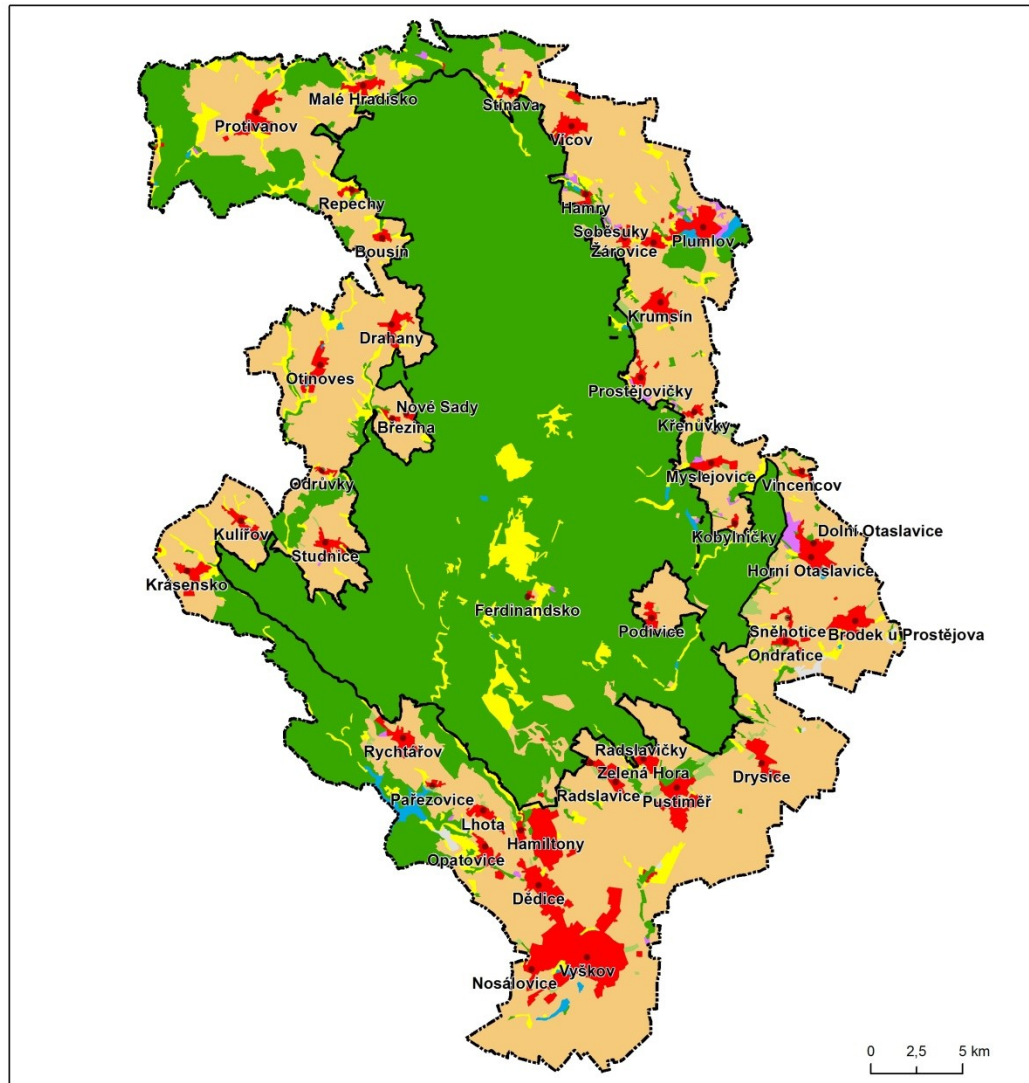
Okolí vojenského újezdu



Šedesátá léta 20. století jsou v **okolí vojenského újezdu** charakterizována výrazným úbytkem **orné půdy** (OrP). Tento úbytek se odehrává ve prospěch **trvalých travních porostů** (TTP), jejichž rozloha se zvyšuje východně od Vyskova, severovýchodně od Hamiltonů, severovýchodně od Krasenska, v okolí Drysic a východně od Malého Hradiska. Druhý nejvyšší nárůst rozlohy zaznamenávají **zastavěné plochy** (ZP). To je dáno díky rozšiřování Vyskova, Horních i Dolních Otaslavic, Plumlova a v menší míře i Krasenska, Malého Hradiska a Brodku u Prostějova. Rovněž rozloha **lesa** (les) vzrůstá. Nárůst lesů není tak vysoký a jediný větší lesní celek, který v této době vzniká, je u Pustiměře. Toto období je také charakterizováno rozšiřováním **sadů** (SZ) v jižní a východní části území. Jsou budovány nové **vodní plochy** (VP) u Plumlova a Vyskova. Mírně se také zvyšuje rozloha **ostatních ploch** (OP), což je způsobeno vznikem lomů u Opatovic, Pustiměře a Rychtařova. V severní a východní části se rozšiřují **rekreační plochy** (RP). Jejich největší nárůst je typický pro okolí Plumlova, Hamry, Žárovic a Prostejovic. Poprvé jsou zaznamenány **chmelnice** (CH), a to u Vyskova.

VYUŽÍVÁNÍ KRAJINY/KRAJINNÉHO POKRYVU VE VOJENSKÉM ÚJEZDU BŘEZINA A JEHO OKOLÍ V OBDOBÍ 1991-1995

Hana Skokanová, Marek Havlíček, Bohumil Frantál, Jan Hercik, Petr Klusáček, Tomáš Krejčí, Josef Kunc, Martin Machala, Stanislav Martinát



kategorie využití krajiny/krajinného pokryvu

- orná půda (velkoplošná a maloplošná pole, mozaiky polí, stromů a drobných vinic, úhory)
- trvalý travní porost (louky, pastviny, stepi, vliesovitě, travinobylinné porosty s roztroušenými dřevinami)
- sad a zahrada (intenzivní i extenzivní sady, velké zahrady navazující na intravilán, okrasné zahrady)
- les (lesní i nelesní dřevinná vegetace, souvislé porosty keřů, větrolny, porosty kleče, lesní školky)
- vodní plocha (rybníky, vodní nádrže, lůně, jezera a další přirozené vodní útvary, zaplavené těžební areály)
- zastavěná plocha (souvislá, rozptýlená zástavba, vojenské, průmyslové, zemědělské areály, technické objekty)
- rekreační plocha (chatová kolonie, rekreační objekty, koupaliště, hřiště, golfová hřiště, tábory včetně vojenských)
- ostatní plocha (lom, výsypka, ruina, dopadová plocha, skládka odpadu, volná rozvojová plocha)
- chmelnice (maloplošné i velkoplošné)

- zaniklá obec
- sídlo ORP
- stávající obec
- vodní tok
- hranice vojenského újezdu
- hranice optimalizovaného vojenského újezdu
- hranice území

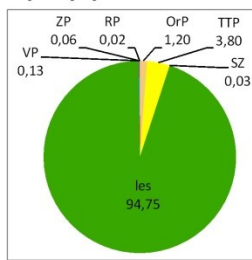
Vektorizace

Kategorie využití krajiny/krajinného pokryvu byly vektorizovány manuálně a nejméně zvektorizovaná plocha byla stanovena na 0,8 ha. Výjimku tvoří plochy nacházející se na okrajích dotčeného území a přesahující do jeho okolí – v tomto případě může analyzovaná plocha dosahovat i nižších hodnot.

Datové zdroje využité pro vytvoření mapy

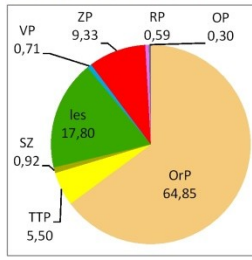
- 1) topografické mapy 2. rakouského vojenského mapování v měřítku 1:28 800, 1836-1839
- 2) topografické mapy 3. rakouského vojenského mapování v měřítku 1:25 000, 1876
- 3) topografické mapy z mapování moravské části Protektorátu Čechy a Morava v měřítku 1:25 000, 1942-1944
- 4) československé vojenské topografické mapy v měřítku 1:25 000, 1953-1956, 1991-1995
- 5) československé vojenské topografické mapy v měřítku 1:10 000, 1960-1965
- 6) základní mapy Československa a České republiky v měřítku 1:10 000, 1991-1995, 2002-2006
- 7) letecké snímky z roku 2014
- 8) vektorová vrstva katastrálního území – Český úřad zeměměřičský a katastrální (ČÚZK)
- 9) vektorová vrstva vodních toků (ZABAGED) – Český úřad zeměměřičský a katastrální (ČÚZK)
- 10) vektorová vrstva sídel – Český úřad zeměměřičský a katastrální (ČÚZK)
- 11) DMR 4G – Český úřad zeměměřičský a katastrální (ČÚZK)

Vojenský újezd



Zalesňování **vojenského újezdu** je typické také pro 90. léta 20. století. Nejvíce jsou zalesňovány plochy ve střední části újezdu, v menší míře pak v jižní části. **Les** (les) v této době pokrývá téměř 95% celkové rozlohy újezdu. Významné se v tomto období rozšiřuje **orná půda** (OrP) v jižní části újezdu, a to jak na úkor lesa, tak na úkor **trvalých travních porostů** (TTP). Trvalé travní porosty v tomto období významně ubývají, neboť dochází k jejich zalesňování také v dříčích částech údolí vodních toků. Přesto však je ve střední části újezdu zaznamenán mírný nárůst několika ploch této kategorie. Dochází k mírnému poklesu **zastavěných ploch** (ZP), a to díky rušení některých vojenských objektů severně od Hamiltonů. Rozloha **sadů a zahrad** (SZ) zůstává stejná. Stále narůstá rozloha **vodních ploch** (VP), což je způsobeno vybudováním čtyř nových vodních nádrží – na Hrančíném potoce uprostřed újezdu, na Brodečce, severně od Myslejšovicé vodní nádrže, na Ferdinandském potoce a na levém přítoku Velké Haně jihu západně od Ferdinandkska. Objevují se **rekreační plochy** (RP) v podobě táborů u Myslejšovicé vodní nádrže a Ferdinandkska.

Okolí vojenského újezdu



Pro **okolí vojenského újezdu** jsou 90. léta 20. století charakterizována významným nárůstem **zastavěných ploch** (ZP), za což je zodpovědné především rozšiřování Vyškova a jeho připojené části Hamiltonů. Druhým významným procesem je rozšiřování **orné půdy** (OP), které se odehrává v celém území. Největší přírůstek orné půdy jsou v okolí Vyškova, Radslaviček, Prostějoviček, Protivanova a Otínovsi. Úměrně nárůstu orné půdy ubývají **trvalé travní porosty** (TTP) ve zmíněných lokalitách. Přesto jsou trvalé travní porosty nově vysazeny u Opatovic, Malého Hradiska, Myslejšovic či Brodku u Prostějova. Rozloha **lesa** (les) mírně stoupá, nicméně se převážně jedná o rozšiřování stávajících lesních celků. Oproti předchozímu období se snižuje rozloha **sadů a zahrad** (SZ), což je často způsobeno jejich přeměnou na **rekreační plochy** (RP), jako tomu je například u Dolních Otaslavic či Myslejšovic. Stále vznikají nové **vodní plochy** (VP), z nichž asi nejvýznamnější je vybudování vodní nádrže Opatovice na jihu západě. Další nové vodní plochy se soustředí u Vyškova, Otínovsi, Hamrů a Brodku u Prostějova. Vzniká rozloha **ostatních ploch** (OP), hlavně v okolí Opatovic, Ondráčice a Brodku u Prostějova.

Výstup projektu č. TD03000261 "Vojenské újezdy jako transformační území - scénáře dopadů jejich optimalizace na společnost a krajinu", podpořen programem Omega TAČR

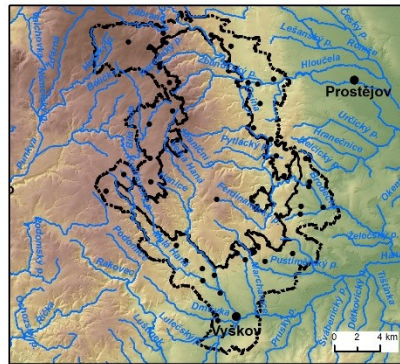
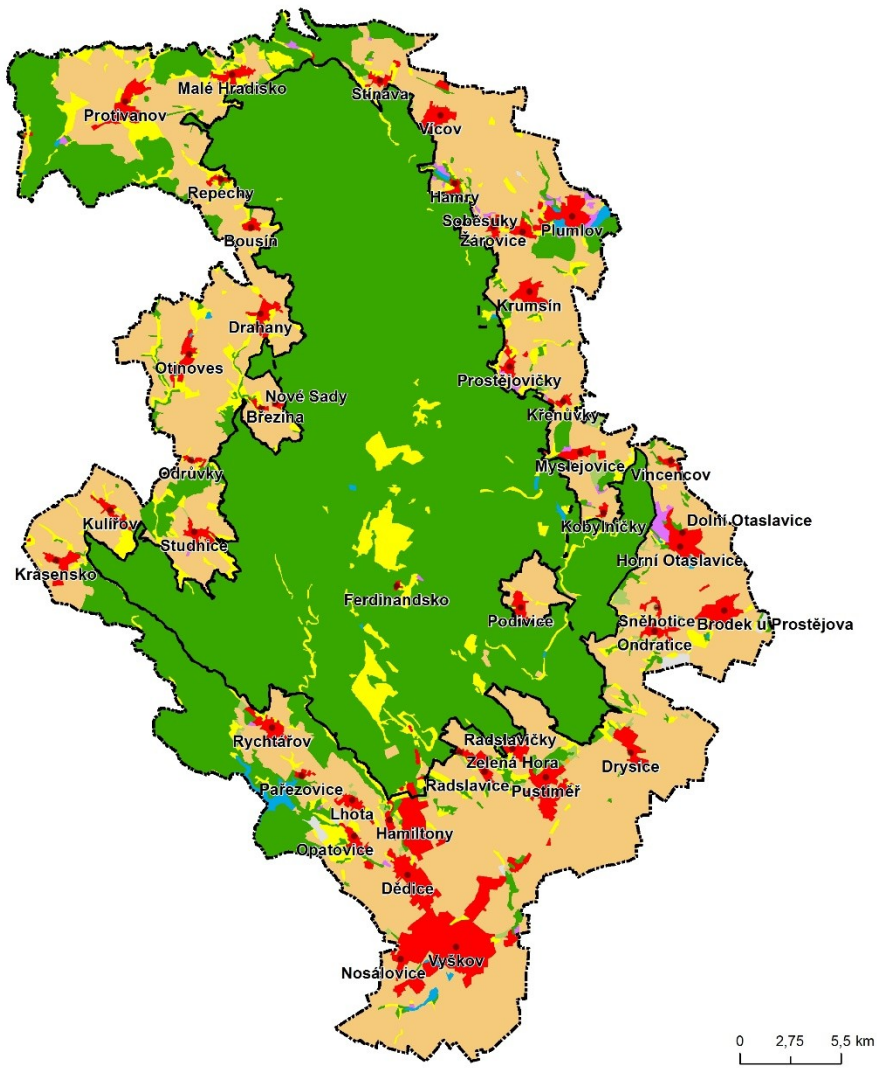
T A
Č R

Program Omega

© Výzkumný ústav Silva Taroucy pro krajinu a okrasné zahradnictví, v.v.i., Ústav Geoniky AV ČR, v.v.i. Brno 2016

VYUŽÍVÁNÍ KRAJINY/KRAJINNÉHO POKRYVU VE VOJENSKÉM ÚJEZDU BŘEZINA A JEHO OKOLÍ V OBDOBÍ 2002-2006

Hana Skokanová, Marek Havlíček, Bohumil Frantál, Jan Hercik, Petr Klusáček, Tomáš Krejčí, Josef Kunc, Martin Machala, Stanislav Martinát

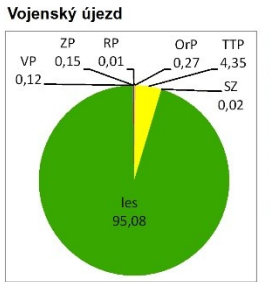


- kategorie využití krajiny/krajinného pokryvu**
- orná půda (veľkoplošná a maloplošná pole, mozaiky polí, stromů a drobných vinic, úhory)
 - trvalý travní porost (louky, pastviny, stepi, vřesoviště, travinobylinné porosty s roztroušenými dřevinami)
 - sad a zahrada (intenzivní i extenzivní sady, velké zahrady navazující na intravilán, okrasné zahrady)
 - les (lesní i nelesní dřevinná vegetace, souvislé porosty keřů, větrolamy, porosty kleče, lesní školky)
 - vodní plocha (rybníky, vodní nádrže, lůně, jezera a další přírodní vodní útvary, zaplavené lézební areály)
 - zastavěná plocha (souvísilá, rozptýlená zástavba, vojenská, průmyslová, zemědělská areály, technické objekty)
 - rekreační plocha (chatové kolonie, rekreační objekty, koupaliště, hřiště, golfová hřiště, tábory včetně vojenských)
 - ostatní plocha (lom, vrysypka, ruina, dopadová plocha, skládka odpadu, volná rozvojová plocha)
 - chmelnice (maloplošné i veľkoplošné)

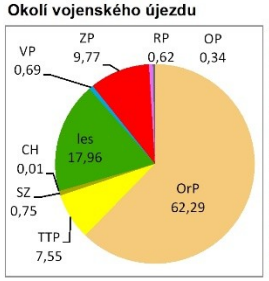
- zaniklá obec
- sídlo ORP
- stávající obec
- vodní tok
- hranice vojenského újezdu
- - - hranice optimalizovaného vojenského újezdu
- - - hranice území

Vektorizace
Kategorie využití krajiny/krajinného pokryvu byly vektorizovány manuálně a nejmenší vektorizovaná plocha byla stanovena na 0,8 ha. Výjimku tvoří plochy nacházející se na okrajích dotčeného území a přesahující do jeho okolí – v tomto případě může analyzovaná plocha dosahovat i nižších hodnot.

Datové zdroje využité pro vytvoření mapy
 1) topografické mapy 2. rakouského vojenského mapování v měřítku 1:28 800, 1836-1839
 2) topografické mapy 3. rakouského vojenského mapování v měřítku 1:25 000, 1876
 3) topografické mapy z mapování moravské části Protektorátu Čechy a Morava v měřítku 1:25 000, 1942-1944
 4) československé vojenské topografické mapy v měřítku 1:25 000, 1953-1956, 1991-1995
 5) československé vojenské topografické mapy v měřítku 1:10 000, 1960-1965
 6) základní mapy Československa a České republiky v měřítku 1:10 000, 1991-1995, 2002-2006
 7) letecké snímky z roku 2014
 8) vektorová vrstva katastrálního území – Český úřad zeměměřičský a katastrální (ČÚZK)
 9) vektorová vrstva vodních toků (ZABAGED) – Český úřad zeměměřičský a katastrální (ČÚZK)
 10) vektorová vrstva sídel – Český úřad zeměměřičský a katastrální (ČÚZK)
 11) DMR 4G – Český úřad zeměměřičský a katastrální (ČÚZK)



Na počátku 21. století se využívání **vojenského újezdu** téměř stabilizuje. **Lesy** (les) pokrývají 95 % újezdu, zalesňování jsou jen některé plochy orné půdy a trvalých travních porostů ve střední a jižní části. Stabilizují se větší plochy **trvalých travních porostů** (TTP) ve střední a jižní části, které odpovídají střešnicím a dalším výcvikovým plochám. Rozloha trvalých travních porostů se zvyšuje na úkor **orné půdy** (OrP) v jižní části újezdu, ale také na úkor lesa, což je patrné u některých střešnic a dalším výcvikovým plochám. Rozloha **trvalých travních porostů** se zvyšuje na úkor **orné půdy** (OrP) v jižní části újezdu, ale také na úkor lesa, což je patrné u některých střešnic a dalším výcvikovým plochám. Významnější plochy orné půdy se nacházejí pouze v jižní části, v okolí vojenských objektů severně od Hamiltony, a jižně od Podívčice. V jižní části újezdu se rozšiřují **zastavěné plochy** (ZP) – vojenské objekty. Rozloha **sadů a zahrad** (SZ) se mírně snižuje; do újezdu zasahují sady u Hamiltony a u Sněžhotic. Rovněž se mírně snižuje i rozloha **rekreačních ploch** (RP), což je způsobeno zánikem tábora u Myslejovické vodní nádrže. Naopak rozloha **vodních ploch** (VP) zůstává zachována a jejich počet se stabilizuje na šesti.



V **okolí vojenského újezdu** na počátku 21. století pokračuje pokles rozlohy **orné půdy** (OrP), která je převážně převáděna na **trvalé travní porosty** (TTP), v menší míře pak na ostatní kategorie využití krajiny. Přes celkový pokles orné půdy se v okolí újezdu vyskytují oblasti, kde se orná půda rozšiřuje. Je to severovýchodně od Vyskova, u Krumšína při hranici s újezdem a v okolí Pustiměře. Trvalé travní porosty se nejvíce rozšiřují v okolí Protivanova, Kuliřova, Studnice, mezi Březinou a Drahanou, v okolí Prostějoviček, Drysic a mezi Opatovicemi a Zelenou Horou. Nadále narůstají **zastavěné plochy** (ZP) díky zvětvňování rozlohy Vyskova severovýchodním i jihozápadním směrem. Mírně rostou i další sídla (Plumlov, Horní Otaslavice, Brodek u Prostějova, Podívčice). Rozloha **lesa** (les) se víceméně nemění. Úbytek **sadů a zahrad** (SZ) pokračuje, nicméně je mnohem mírnější než v předchozím období. Velice mírně narůstá rozloha **rekreačních ploch** (RP), převážně v okolí Dolních Otaslavic a Plumlova. **Vodní plochy** (VP) se nemění. Rozloha **ostatních ploch** (OP) se mírně zvyšuje, některé lomy zanikají (např. u Drysic), jiné vznikají (Plumlov, Vyskov). U Pustiměře se objevují **chmelnice** (CH).

Výstup projektu č. TD03000261 "Vojenské újezdy jako transformační území - scénáře dopadů jejich optimalizace na společnost a krajinu", podpořen programem Omega TAČR

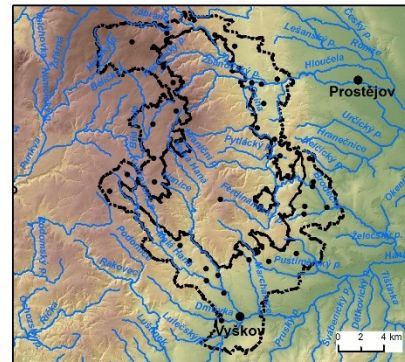
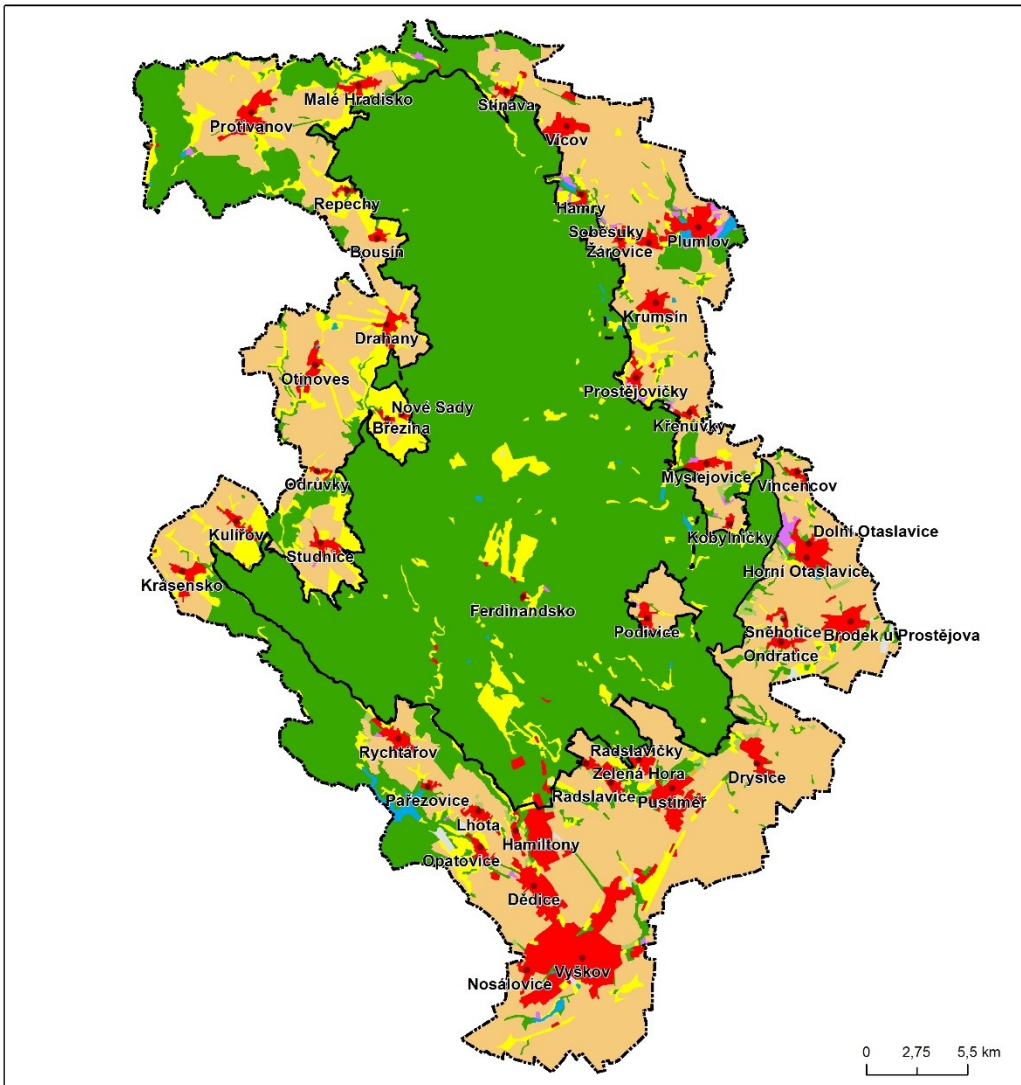
T A
Č R

Program Omega

© Výzkumný ústav Silva Taroucy pro krajinu a okrasné zahrady, v.v.i., Ústav Geoniky AV ČR, v.v.i. Brno 2016

VYUŽÍVÁNÍ KRAJINY/KRAJINNÉHO POKRYVU VE VOJENSKÉM ÚJEZDU BŘEZINA A JEHO OKOLÍ V OBDOBÍ 2014-2015

Hana Skokanová, Marek Havlíček, Bohumil Frantál, Jan Hercik, Petr Klusáček, Tomáš Krejčí, Josef Kunc, Martin Machala, Stanislav Martinát



Kategorie využití krajiny/krajinného pokryvu



Vektorizace

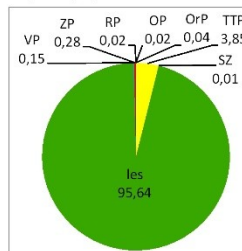
Kategorie využití krajiny/krajinného pokryvu byly vektorizovány manuálně a nejmenší vektorizovaná plocha byla stanovena na 0,8 ha. Výjimku tvoří plochy nacházející se na okrajích dotčeného území a přesahující do jeho okolí – v tomto případě může analyzovaná plocha dosahovat i nižších hodnot.



Datové zdroje využité pro vytvoření mapy

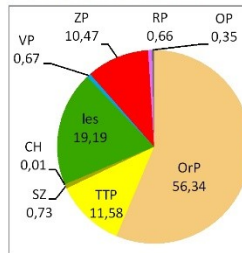
- 1) topografické mapy 2. rakouského vojenského mapování v měřítku 1:28 000, 1836-1839
- 2) topografické mapy 3. rakouského vojenského mapování v měřítku 1:25 000, 1876
- 3) topografické mapy z mapování moravské části Protektorátu Čechy a Morava v měřítku 1:25 000, 1942-1944
- 4) československé vojenské topografické mapy v měřítku 1:25 000, 1952-1956, 1991-1995
- 5) československé vojenské topografické mapy v měřítku 1:10 000, 1960-1965
- 6) základní mapy Československa a České republiky v měřítku 1:10 000, 1991-1995, 2002-2006
- 7) letecké snímky z roku 2014
- 8) vektorová vrstva katastrálního území – Český úřad zeměměřičský a katastrální (ČÚZK)
- 9) vektorová vrstva vodních toků (ZABAGED) – Český úřad zeměměřičský a katastrální (ČÚZK)
- 10) vektorová vrstva sídel – Český úřad zeměměřičský a katastrální (ČÚZK)
- 11) DMR 4G – Český úřad zeměměřičský a katastrální (ČÚZK)

Vojenský újezd



V současnosti se rozloha **lesů** (les) ve **vojenském újezdu** dostává na přibližně stejnou rozlohu, jako byla v polovině 19. století. Mírné rozšíření této kategorie se odehrává ve střední části újezdu, kde je zalesněna část **trvalých travních porostů** (TTP). Zvyšování rozlohy lesa je důsledkem jak řízeného zalesňování, tak sekundární sukcese. I přes celkový pokles rozlohy trvalých travních porostů se počet zatravněných ploch zvyšuje, především v východních hranicích újezdu poblíž Krumšína a Prostějovic. Klesá rozloha **orné půdy** (OP), jejíž plochy jsou buď zatravněny (okolí Podivice) nebo převedeny na **zastavěné plochy** (ZP), jako tomu je severně od Hamiltonů. Přibývá zastavěných ploch v údolí Velké Hané a na stříelnici severozápadně od Ferdinandnska. Rozloha **sadů** (SZ) se mírně snižuje; do újezdu zasahují pouze sady u Hamiltonů. Naopak se mírně navýšuje rozloha **rekreačních ploch** (RP), což je důsledkem rozšiřování rekreačních ploch u Podivice. Také se mírně zvyšuje rozloha **vodních ploch** (VP), a to díky výstavbě rybníků severně od stávajícího rybníka na Osíně u Krumšína a v jižní části. Znovu se objevují **ostatní plochy** (OP) ve střední a jižní části újezdu.

Okolí vojenského újezdu



V **okolí vojenského újezdu** v současnosti dochází k významné redukcí rozlohy **orné půdy** (OP), a to o 6% oproti minulému období. Orná půda mizí převážně při západních hranicích s vojenským újezdem, kde je převládána na **trvalé travní porosty** (TTP). Tento proces je markantní hlavně v okolí Březiny, Nových Sadů, Kuliřova, Studnice, Bousína a Malého Hradiska. Ve zbytku území se trvalé travní porosty rozšiřují na úkor orné půdy severovýchodně od Vyskova, v okolí Hamrů, Krumšína a Myslejovic. Narůst trvalých travních porostů je způsoben hlavně zaváděním ekologického zemědělství. Narůstají i **zastavěné plochy** (ZP), jak v okolí Vyskova, tak v okolí Pustiměře, Brodku u Prostějova, Plumlova, Víčova a Protivanova. Rozloha **lesa** (les) se také zvyšuje. Jednak se rozšiřují stávající plochy lesů (např. u Žárovic, Myslejovic, Radslavíc), jednak vznikají nové malé lesíky (okolí Drysic, Vyskova, Brodku u Prostějova, Sněhotic). Rozloha **sadů a zahrad** (SZ) zůstává přibližně stejná, stejně jako rozloha **rekreačních ploch** (RP), **vodních ploch** (VP), **chmelnic** (CH) a **ostatních ploch** (OP).









Cvičiště řízení
bojových vozidel
Libavský vrch

