

MUNI
ECON

Horský cestovní ruch

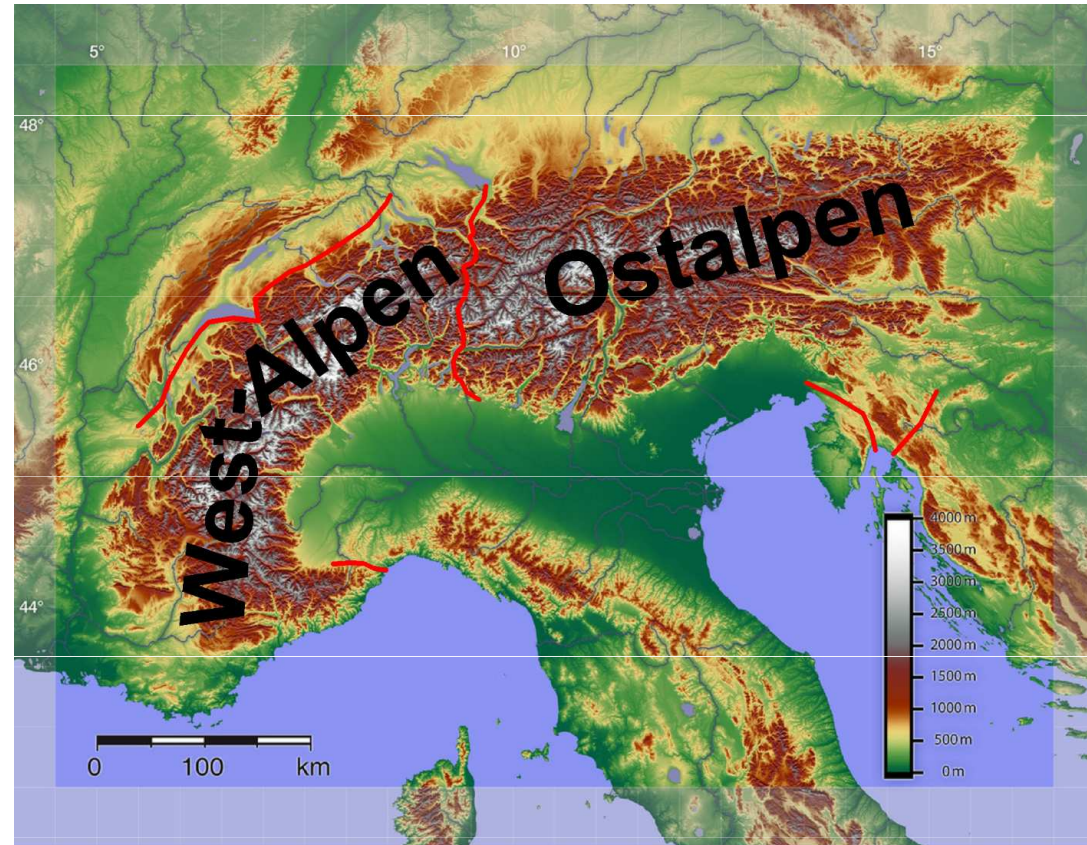
Alpy

Alpy

- nejvyšší evropské pohoří
- francouzský a latinský název „Alpes“ (albus=bílý; altus=vysoký)
- nejvyšší bod Mont Blanc (4 810 m n. m.)
- délka 1 200 km
- rozloha 180 000 km² (z toho 3 200 km² zaledněné)
- příkrovové pohoří-tvořeno přesunutými horninovými krami
- podřazené jednotky: Západní Alpy, Východní Alpy, Alpské podhůří, Jura

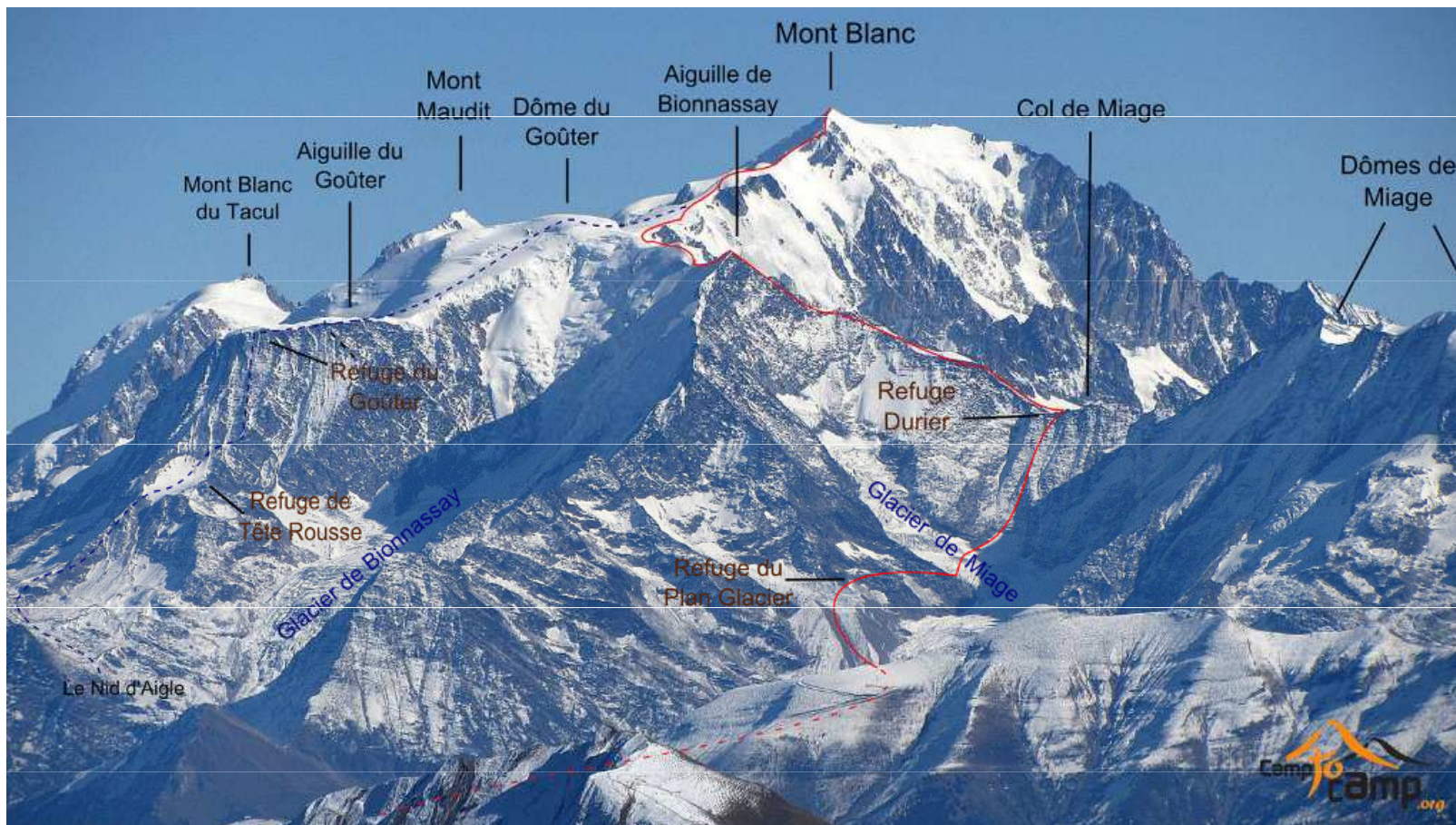
Alpy

- dvě geomorfologické provincie Alp:
 - Západní Alpy
 - Východní Alpy
- hranice: údolí Rýna, řeka Liro a jezero Como
- **Západní Alpy** (40%) = veškeré francouzské, většina švýcarských a větší část italských Alp
- **Východní Alpy** (60%) = většina území Rakouska (Rakouské Alpy) a Lichtenštejnska, okrajové části Švýcarska a Německa, severovýchod Itálie a značná část Slovinska
- Západní Alpy jsou vyšší než Východní Alpy



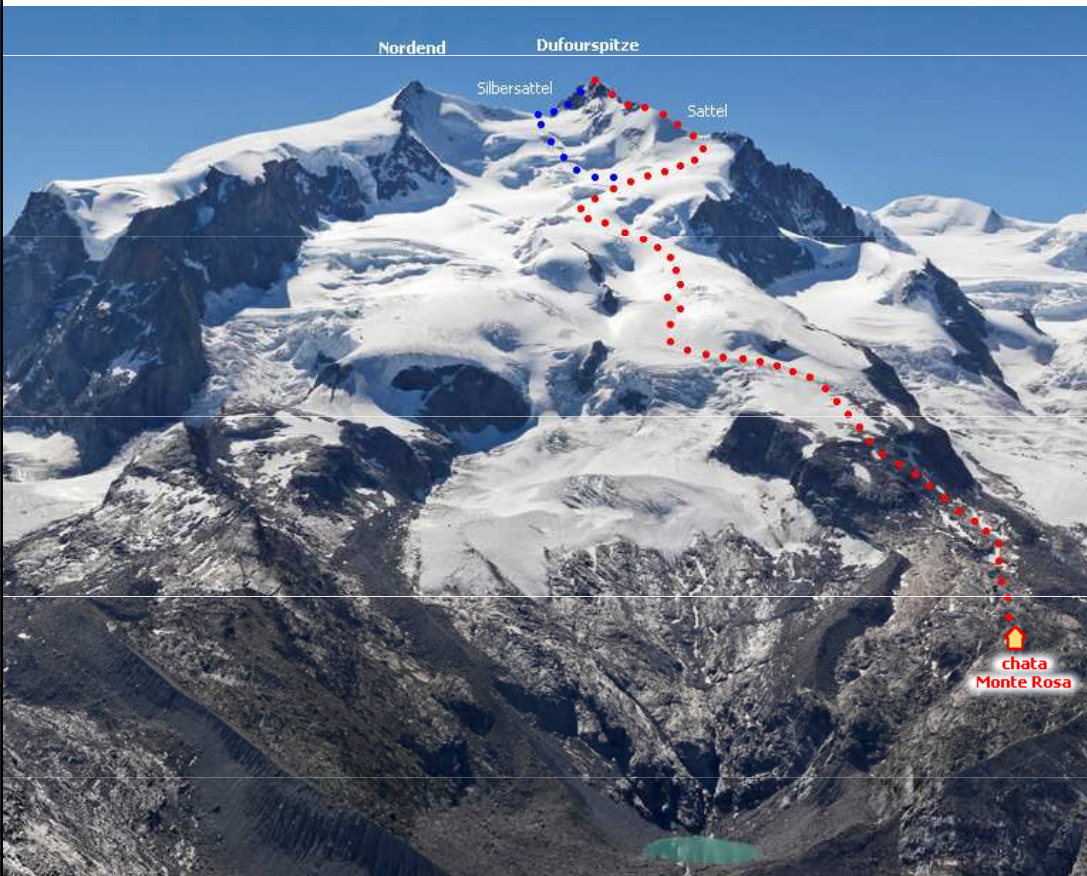
- nejprominentnější vrcholy: Mont Blanc (4 810), Grossglockner, Finsteraarhorn, Wildspitze, Piz Bernina, Hochkönig, Marmolada, Matterhorn
- údolí: Ötztal, Logarské, Tarentaise
- průsmyky: Brennerský průsmyk, Passo di Pennes, Reschenský průsmyk, Passo del Tonale, Stelvio, Gruppo di Brenta
- ledovce: Aletschský, Gornergletscher, Mer de Glace
- jezera: Rakousko – Solná komora a Korutany; Švýcarsko – Ženevské, Lucernské, Curyšské jezero; Itálie – Lago di Garda, Como, Maggiore; ...)

Mont Blanc

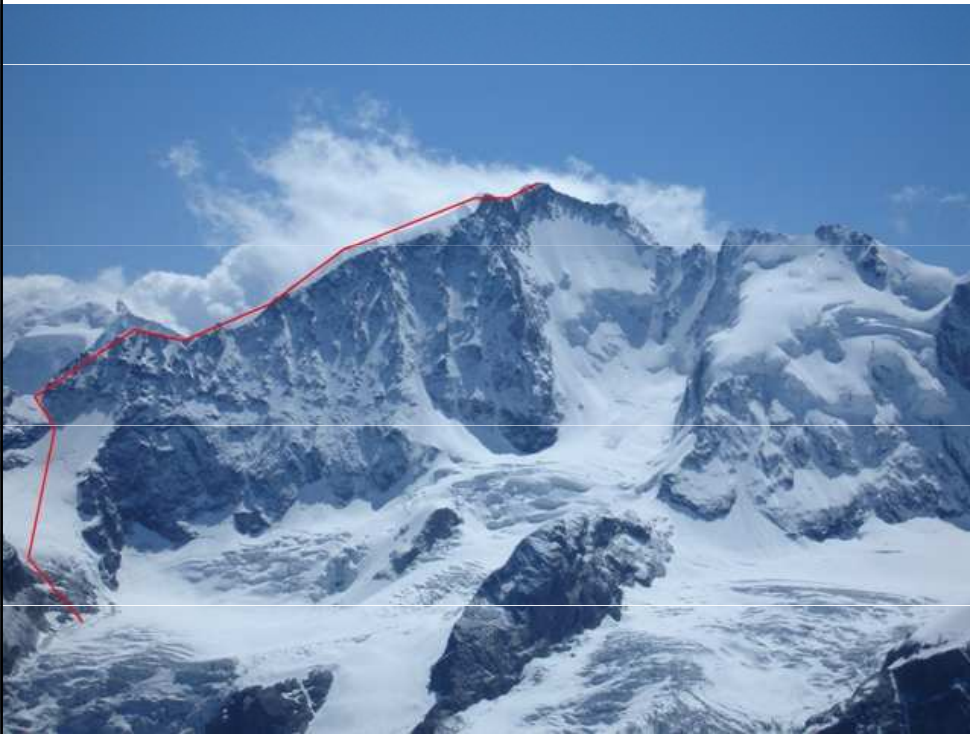


5 Definujte zápatí - název prezentace / pracoviště

Dufourspitze



Piz Bernina



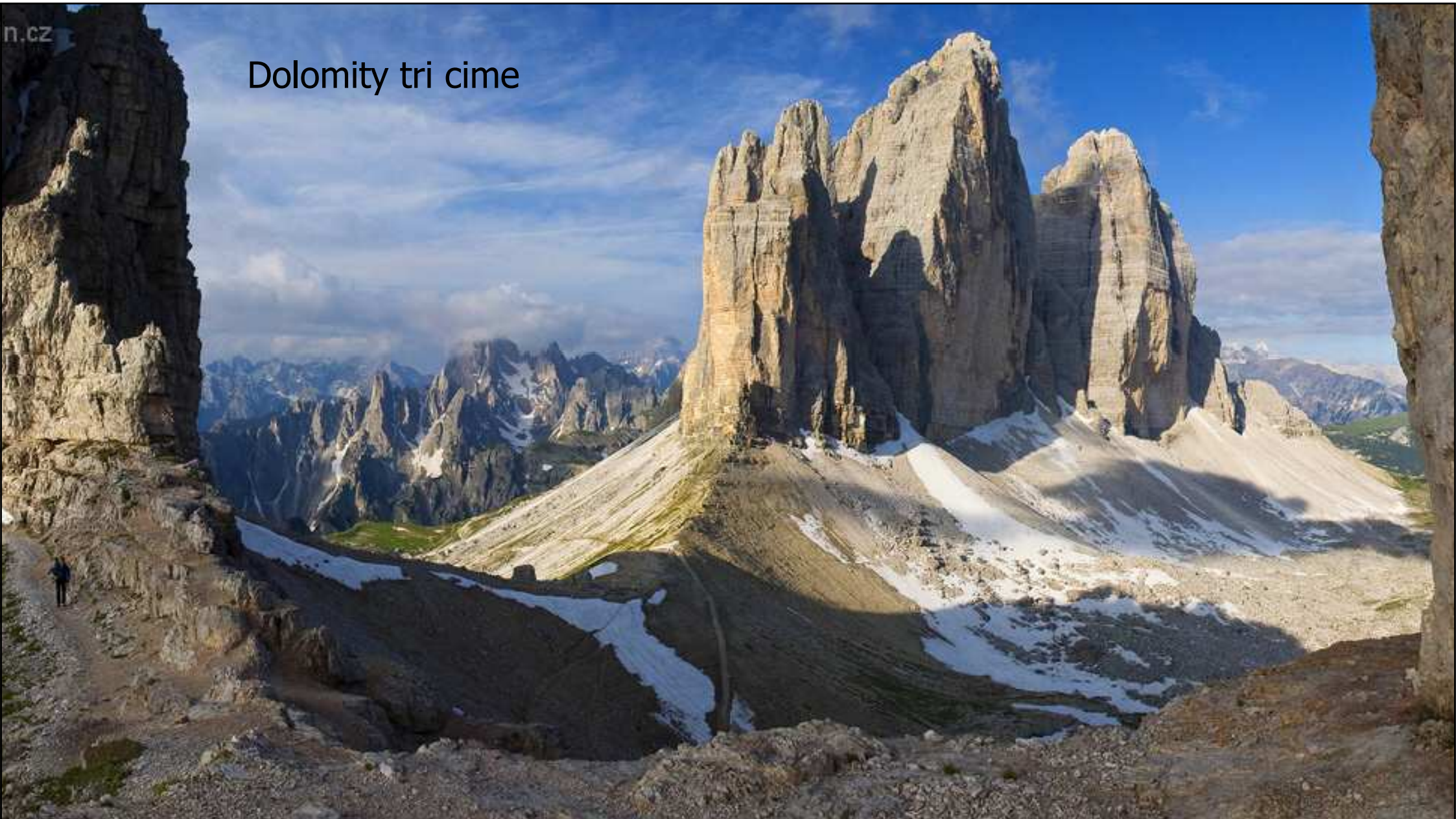
Wildspitze



Finsteraarhorn



Dolomity tri cime



Střediska cestovního ruchu v Alpách

Savoie - Trois Vallées (Francie, nejrozsáhlejší lyžařské oblasti na světě), Kitzbühel, Saalbach Hinterglemm (největší lyžařské středisko v Rakousku), Schladming – Dachstein Tauern (400 km z Brna), Kaprun-Zell am See, Tonale - Ponte di Legno, Zillertal 3000, Val di Fiemme, Dolomiti Superski, Livigno

celoroční CR - ledovce:

- Rakousko: Pitztal, Stubai, Hintertux, Schladming – Dachstein, Kaprun, Sölden
- Švýcarsko: Zermatt, Saas-Fee
- Francie: Tignes, Savoie
- Itálie: Passo Tonale

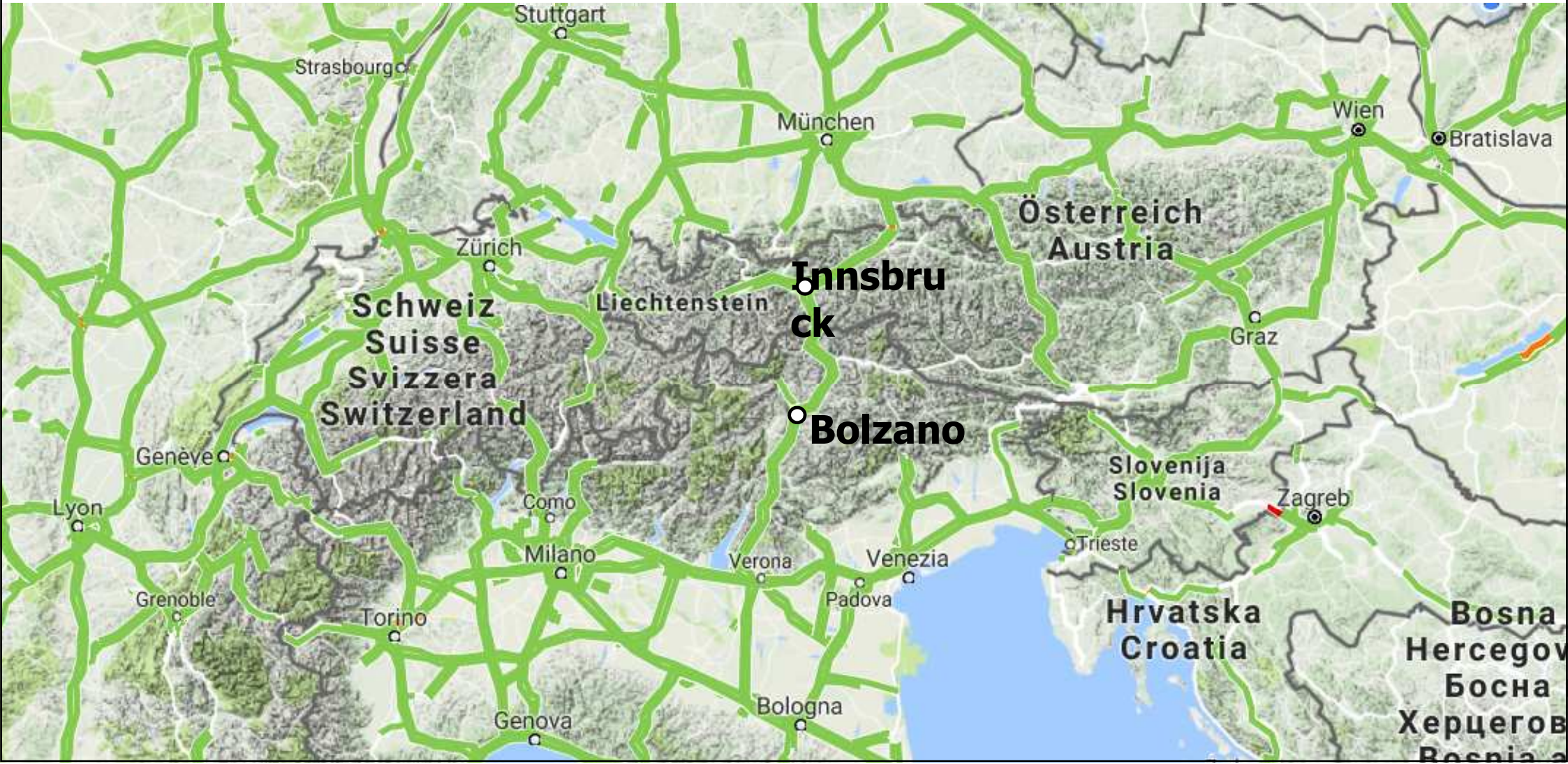
Významná alpská střediska



- 1 – Kitzbuhel
- 2 – Saalbach-Hinterglemm
- 3 – Schladming
- 4 – Dachstein Tauern
- 5 – Kaprun-Zell am See
- 6 – Tonale-Ponte di Legno
- 7 – Val di Fiemme
- 8 – Dolomiti
- 9 – Livigno
- 10 – Zillertal
- 11 – Zermatt
- 12 – Saas-Fee



Dopravní dostupnost



6 Thesen zur Zukunft des Wintersports

Drei Größen-Klassifizierungen von Skigebieten



Große Skigebiete

- Buchungsentscheidend
- Bei Tagesgästen: Einzugsbereich bis zu 2 Stunden Anfahrtszeit



Mittlere Skigebiete

- Zum Teil buchungsentscheidend
- Bei Tagesgästen: Einzugsbereich bis zu 1 Stunde Anfahrtszeit



Kleine Skigebiete

- Überwiegend Naherholungsfunktion
- Bei Tagesgästen: Einzugsbereich bis zu 30 Minuten Anfahrtszeit

Rozvoj cestovního ruchu v Alpách

1. vlna

- 19. stol. „**zlatý věk alpinismu**“ = lov, rok zrodu sportovního horolezectví a vysokohorské turistiky, rozšíření cestování do hor, zakládají se horské kluby
- období vzniku alpského „**průmyslu cestovního ruchu**“

2. vlna

- výstavba přístupových komunikací, železnic, výstavba vodních elektráren
- rekreace u horských jezer, lázeňský CR (Bad Ischgl, St. Moritz), zámožná klientela

3. vlna

- rozvoj zimní sezony od 20. let 20. stol., 1924 zimní Ol. hry v Chamonix, nová lyžařská střediska
- zapojení místních farmářů – ubytovací zařízení
- rozvoj masového CR v 50. letech - vlastnictví aut – větší dostupnost

Vymezení cestovního ruchu

Druhy:

- domácí i zahraniční CR
- krátkodobý i dlouhodobý CR
- organizovaný i neorganizovaný CR
- celoroční CR
- pobytový CR

Formy:

- rekreační CR → horský, přírodní, kulturně-poznávací,
lázeňský CR

JAK SE LYŽUJE V ALPÁCH

LYŽAŘSKÉ DNI V JEDNOTLIVÝCH ALPSKÝCH ZEMÍCH V SEZONĚ 2014/2015

(jeden lyžař/ jeden den lyžování)

Rakousko	51 milionů
Francie	48 milionů
Itálie	29 milionů
Švýcarsko	25 milionů
Německo	4 miliony
Slovinsko	1 milion

NEJDŮLEŽITĚJŠÍ SKUPINY TURISTŮ

- Němci
- Rakušané
- Švýcaři, Lichtenštejnci
- Lyžaři ze zemí Beneluxu
- Češi, Poláci, Slováci, Maďaři

Více než devadesát procent turistů přijíždí do Alp ze zemí Evropské unie. Podíl zámořských (včetně Asie) je v jednotkách procent.

ALPSKÁ SEZONA

158 lyžařských dní

Počet dní, ve kterých se lyžovalo.

48,2 milionu aktivních lyžařů

Celkový počet lidí, kteří lyžovali.

10 080 lanovek a vleků,

což je 38 procent světové nabídky.

2174 alpských lyžařských škol

reprezentuje 84 procent všech lyžařských škol světa.

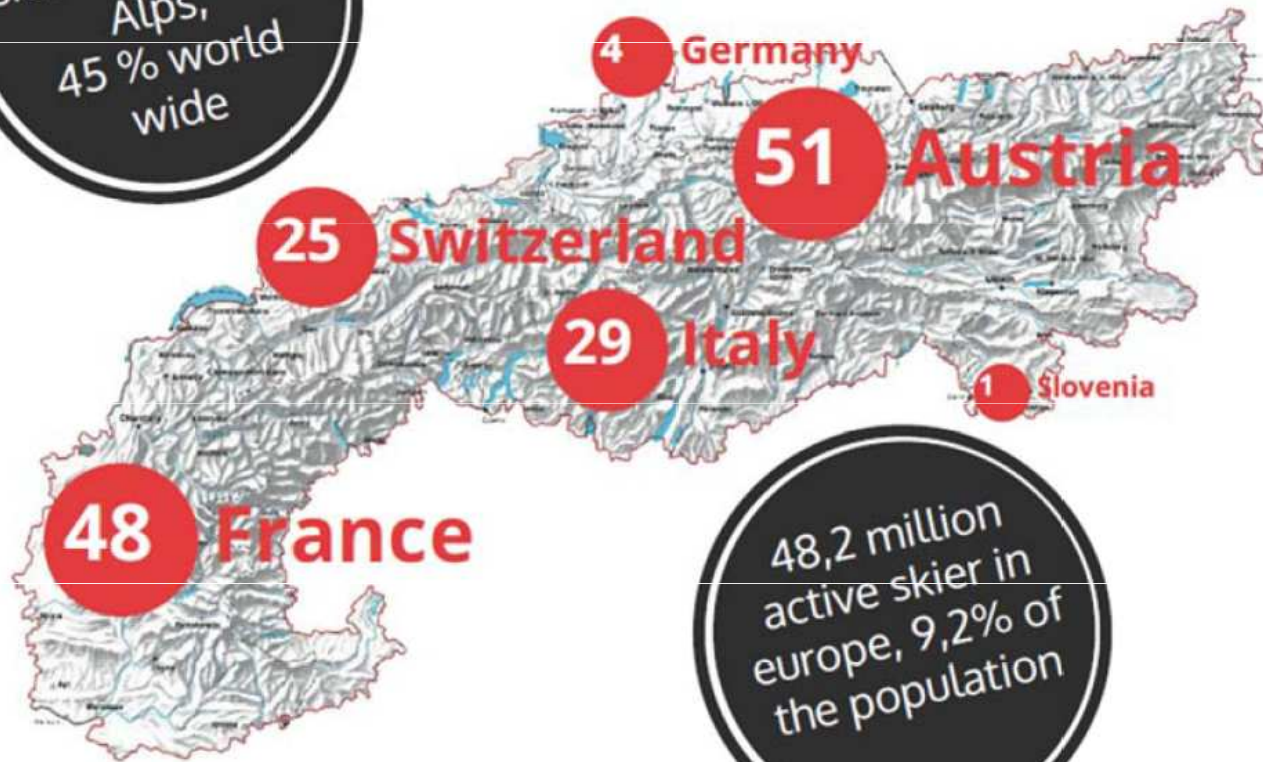
86 procent

větších lyžařských středisek světa, které mají více

než milion návštěvníků v zimní sezoně, je v Alpách.

- délka pobytu = 6-14 dní
- v Alpách sjezduje téměř polovina z celkového počtu lyžařů na světě
- CR v zde vynáší miliardy eur ročně
- téměř 15 % přespání turistů v celé Evropské unii se odehrává v Alpách

158 million skier days in the Alps,
45 % world wide



48,2 million active skier in Europe,
9,2% of the population

Data o cestovním ruchu v Alpách

theALPS

facts & figures

Sources (2016): MCI, BAK Basel, L. Vanat, W. Fux, DSHS (2012, 2015), Eurostat, Statistik Austria, TTR Tirol Tourism Research, Rhone-Alpes Tourisme, Comité Regional de Tourisme - PACA, Bundesamt für Statistik (Schweiz), ISTAT L' Istituto nazionale di statistica, DESTATIS Statistisches Bundesamt, Republic of Slovenia Statistical Office;

386 OVERNIGHT STAYS
mio.

386 million commercial overnight stays and another 126 million non-commercial overnight stays in the Alps.

43,3 WINTER
%

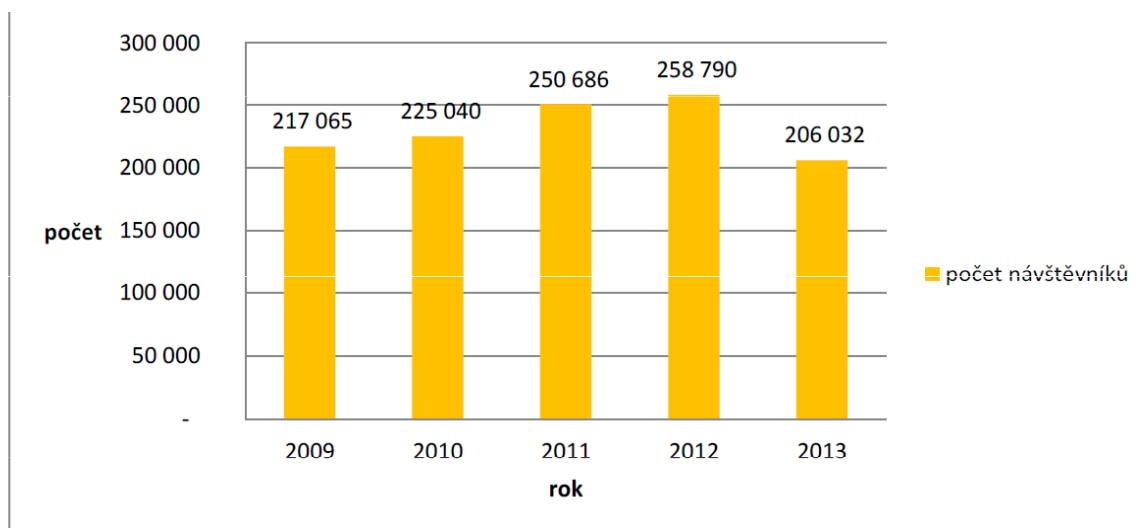
The share of winter commercial overnight stays in the Alps is 43,3 percent (Nov, 1 to April, 30).

14,4 EU - 28
%

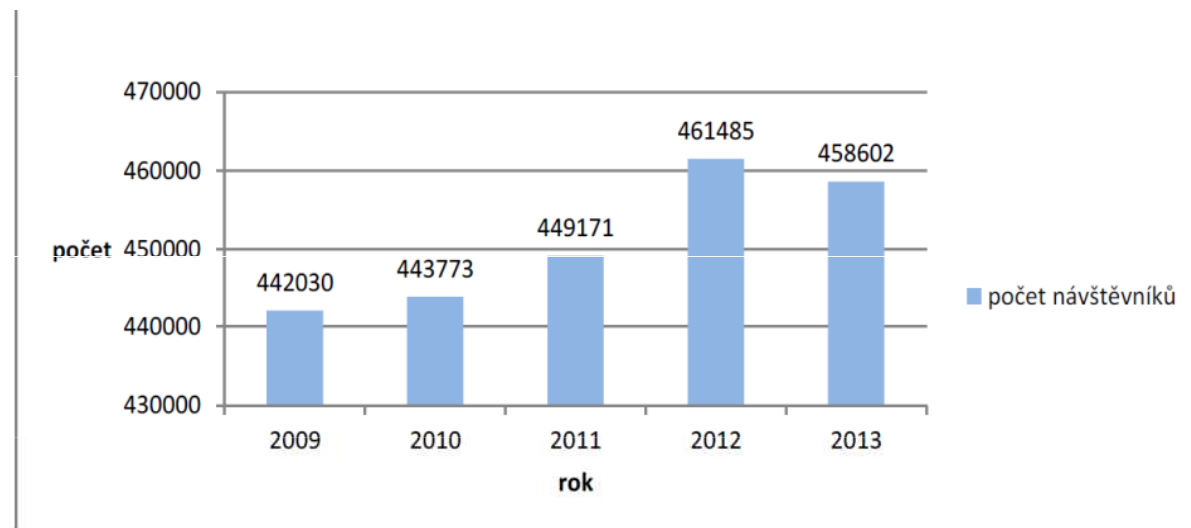
At least every 7th commercial overnight stay of EU-28 is located in the Alps.

7,5 COMMERCIAL BEDS
mio.

Only every 2nd bed in the Alps is a commercial bed and every 6th a hotel bed.

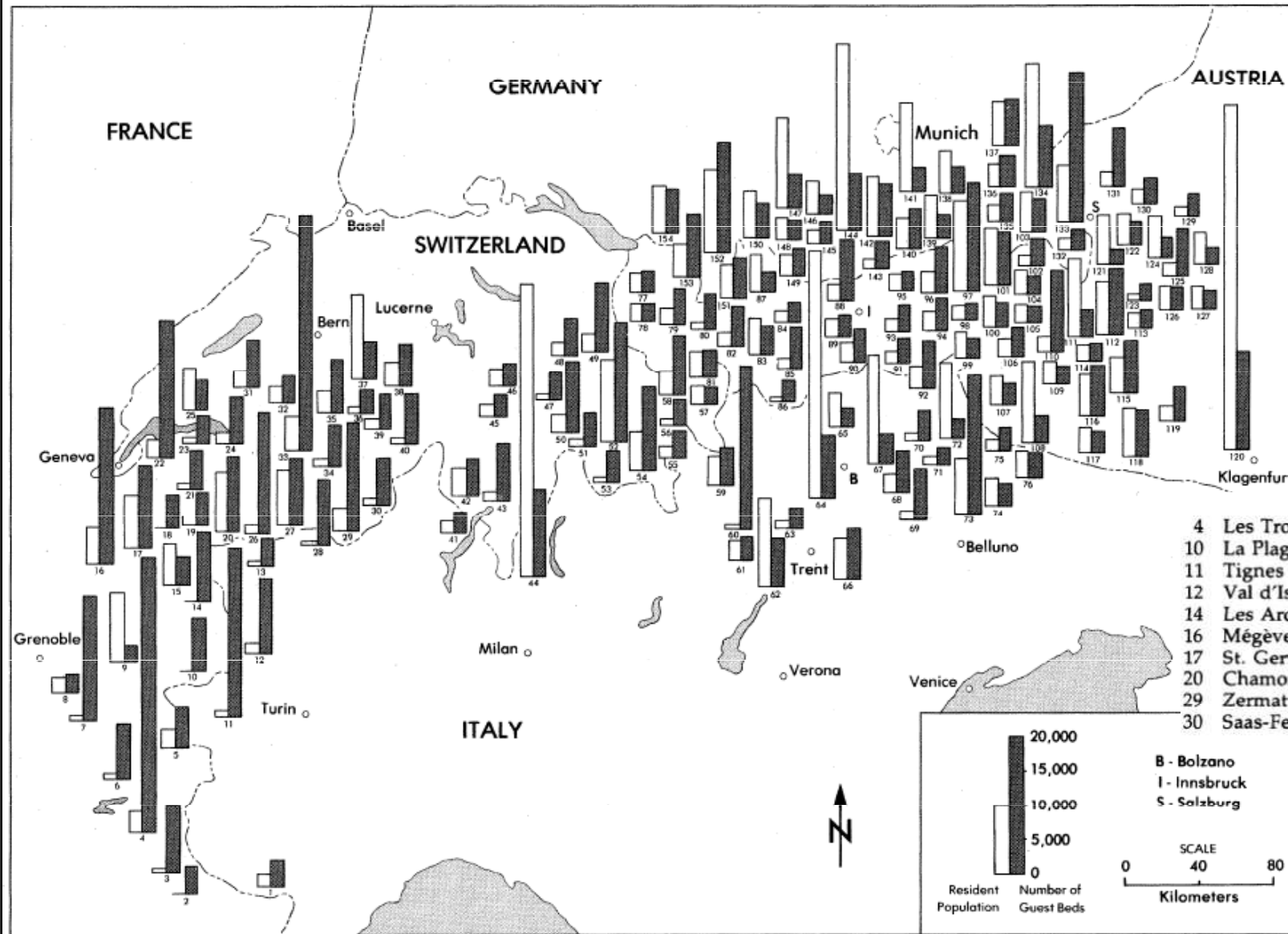


Graf 1: Návštěvnost Čechů v rakouských Alpách

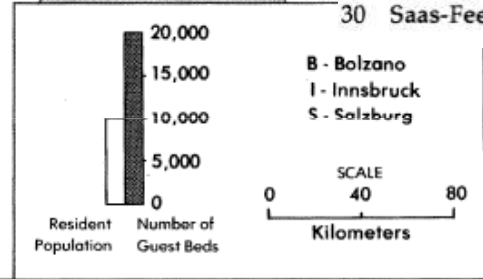


Graf 2: Návštěvnost Čechů v rakouských Alpách - Zimní období

Počet rezidentů a lůžek pro návštěvníky v alpských centrech

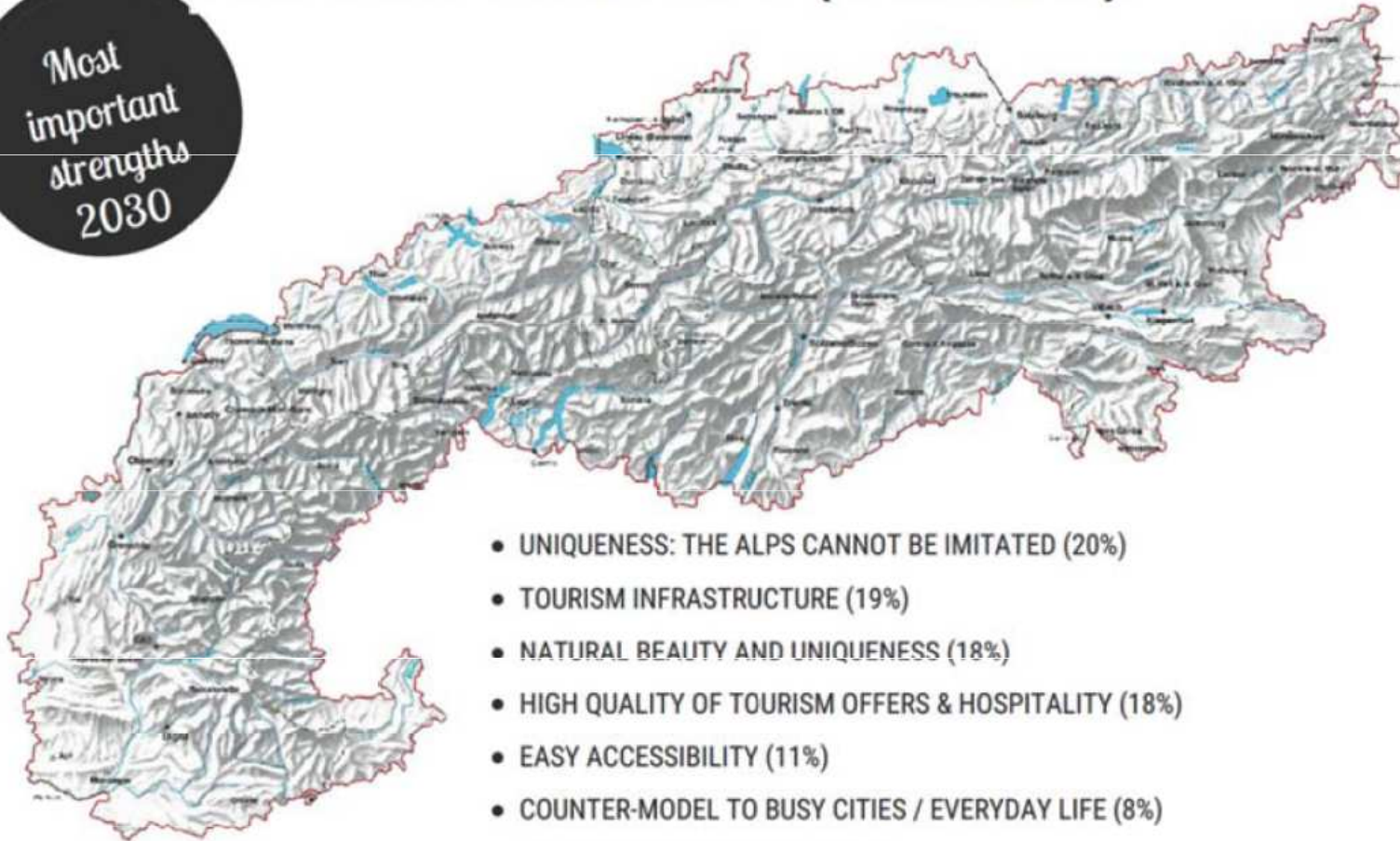


- Centers mentioned in text
- | | | | |
|----|-------------------|-----|----------------------|
| 4 | Les Trois Vallées | 33 | Crans-Montana |
| 10 | La Plagne | 48 | Flims |
| 11 | Tignes | 54 | St. Moritz |
| 12 | Val d'Isère | 60 | Madonna di Campiglio |
| 14 | Les Arcs | 64 | Merano |
| 16 | Mégève | 85 | Sölden |
| 17 | St. Gervais | 86 | Obergurgl, Hochgurgl |
| 20 | Chamonix | 88 | Seefeld |
| 29 | Zermatt | 101 | Kitzbühel |
| 30 | Saas-Fee | 115 | Badgastein |
| | | 126 | Rad Ischl |



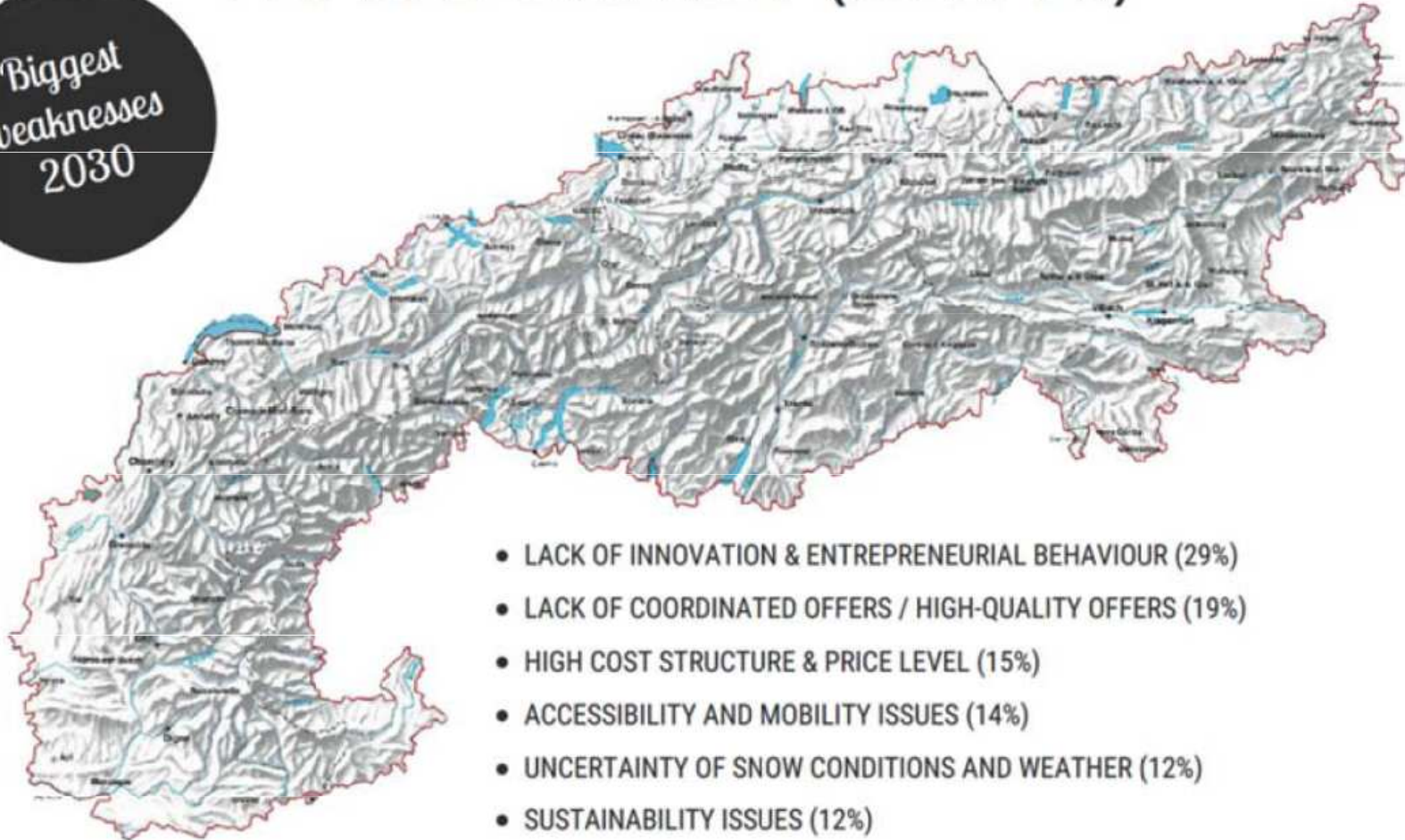
EXPERT SURVEY (DELPHI)

Most
important
strengths
2030



EXPERT SURVEY (DELPHI)

Biggest
weaknesses
2030



Zunehmende Probleme bei kleinen Skigebieten

Skigebiet (Auswahl)	Öffentlicher Mitteleinsatz (Auszug)	Status
Bizau (Vbg.)	geringfügig	Konkurs Betrieb eingestellt
Flattnitz (Ktn.)	4,3 Mio. (1996–2010)	verpachtet, begrenzte Ausfallhaftung für Gemeinde, Regelbetrieb angestrebt
Hochkar (NÖ)	2,82 Mio. (2010), Anteil aus 3,2 Mio. Kaufsumme 2012	Konkurs, Teileinstieg privater Investor, Landesgarantie (via Pachtvertrag für Sommerbetrieb)
Innerkrems (Ktn.)	7,6 Mio. (1996–2010)	Konkurs, Sanierungsverfahren plus Anteilsabschichtung, Weiterbetrieb unter dem gleichen Eigentümer
Katrin (OÖ)	ca. 4–5 Mio. (2002–12) Abgangsdeckung Gemeinde	Winterbetrieb eingestellt Sommerbetrieb weitergeführt
Kasberg (OÖ)	1,2 Mio. Euro plus Landesanteil Pachtvertrag	Sanierungsverfahren, verkauft, Landeshaftung (1 Mio.), Verlustabdeckung für vier Saisonen
Koralpe (Ktn.)	3,8 Mio. (1996–2010)	Zwangsausgleich (20%-Quote), Teilbetriebskonkurs, Weiterbetrieb unter dem gleichen Eigentümer
Pettneu (Vbg.)	geringfügig	Konkurs, teilw. Rückbau, Verhandlungen mit ev. Neuinvestor über Fortführung Saison 2012/13
Sandl (OÖ)	Sachleistung der Gemeinde	zwei Konkurse, Verkauf an privat, Weiterbetrieb angestrebt
St. Corona (NÖ)	1 Mio. Kapitalerhöhung (2011)	Schließungsbeschluss, Winterbetrieb nächstes Jahr eingestellt

Quelle: Trend Wirtschaftsmagazin, 11/2012

Nabídka CR

- snaha o dokonalý mix služeb pro celou rodinu
- důležitá propojenost středisek lanovkami, ski busy, šetrnost k životnímu prostředí (zejména Švýcarsko), sněhová děla

Zimní sezóna

- sjezdové lyžování, snowboarding, běžecké lyžování, freeriding, skialpinismus
- **nelyžařské aktivity** (úbytek lyžařů): sáňkařské dráhy, paragliding, nocování v iglú, ledové jeskyně, psí spřežení, nordic walking

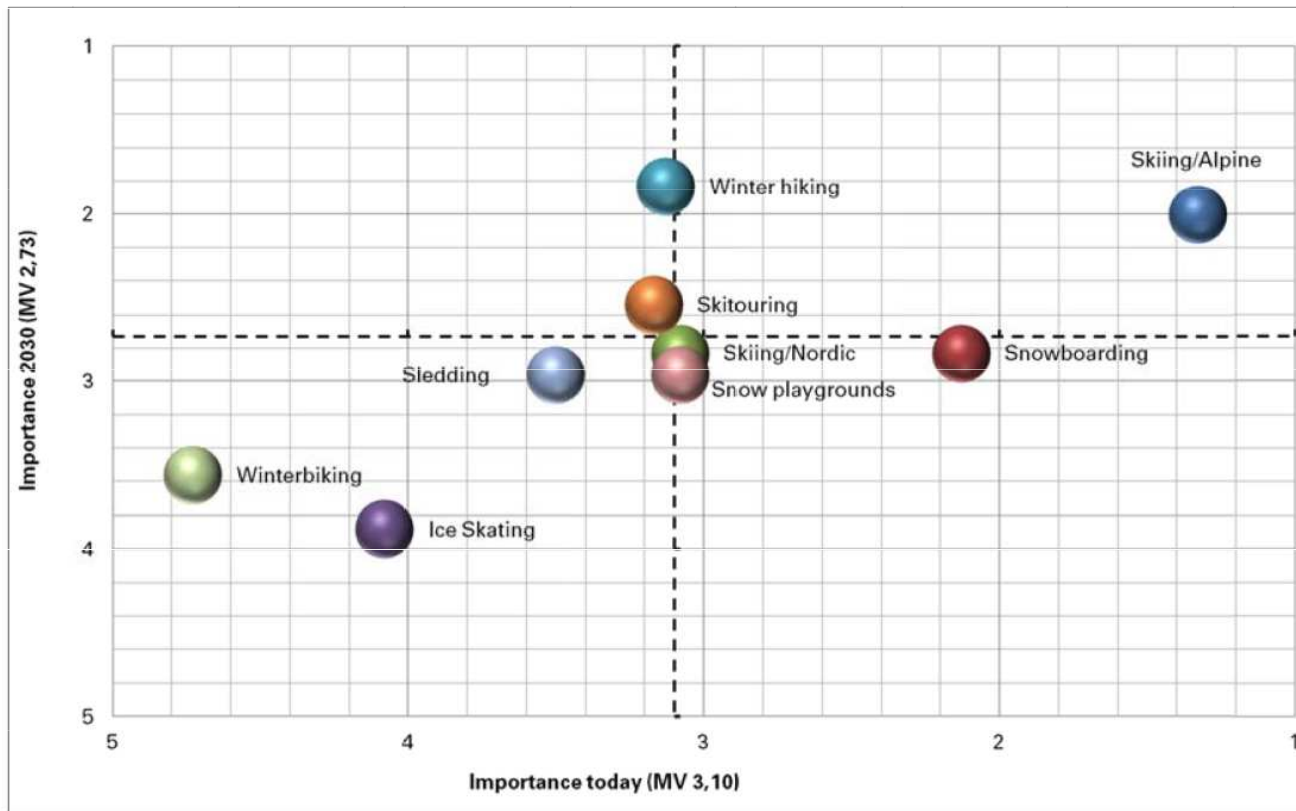
Letní sezóna

- snaha rozšířit spektrum nabídky o **letní aktivity**
- horská turistika, vodní turistika, cykloturistika, Klettersteigen
- alpská jezera – velmi široké spektrum aktivit - Lago di Garda, Zell am See, Attersee

velmi důležité **zázemí horských středisek** – ubytování, restaurace, bary, hlídání a školky pro děti, lyžařské kurzy, lanovky, dopravní infrastruktura, lyžařské testovací centra



Produkty – význam a budoucnost

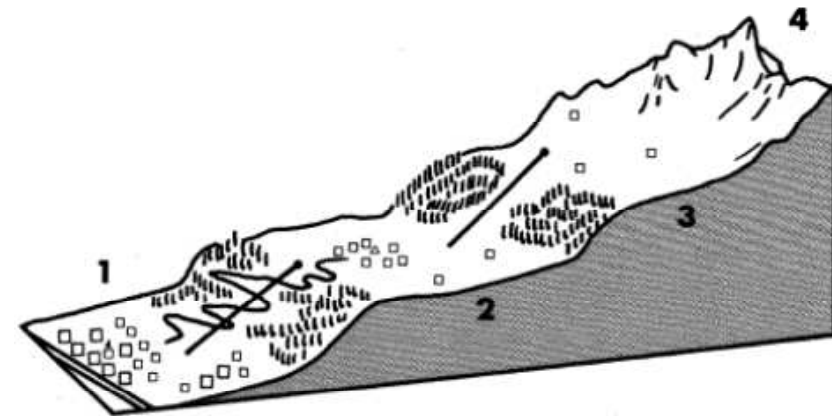


Dva základní modely rozvoje středisek CR v Alpách

Východní Alpy

- symbióza CR s místní venkovskou kulturou, zemědělstvím a ekonomickou situací
- koncentrace CR v níže položených údolích

- 1 = údolí (místní + turistická zařízení)
- 2 = lesy a pastviny
- 3 = dodatečně přistavené lanovky v lesích
- 4 = vrcholy hor

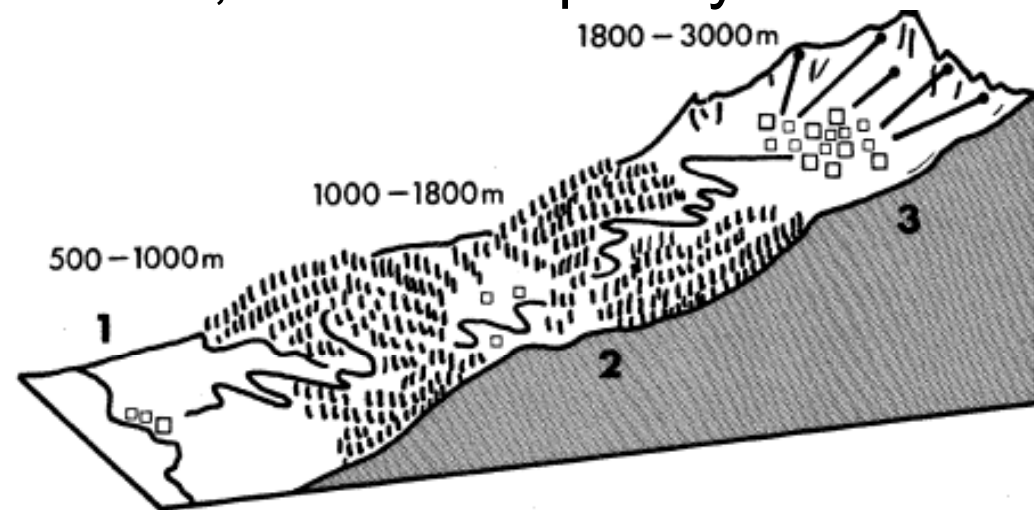




Dva základní modely rozvoje středisek CR v Alpách

Západní Alpy

- velká lyžařská střediska oddělená od obyvatel, CR soustředěn do vysokých nadmořských výšek, futuristický vzhled
- turismus oddělen od údolí, kde je koncentrováno místní obyvatelstvo a zaměstnanost v zemědělství, lesnictví a průmyslu



- 1 = údolí (místní obyvatelstvo)
- 2 = zalesněná oblast - „barrier“
- 3 = turistická střediska



Výhody a nevýhody rozvoje CR

Výhody

- zlepšení životního standardu místního obyvatelstva
- zvýšení zaměstnanosti v terciálním sektoru (služby)
- zintenzivnění zemědělství díky větší poptávce po potravinách
- oživení tradic a kulturních aktivit

Nevýhody

- financování turistické infrastruktury
- přetížení středisek
- znečištění
- neudržitelný růst městského stylu
- výstavba vodních elektráren
- sněžná děla – spotřeba vody
- komercializace X „living museum“