

# **Sociální kapitál**

**BPV\_SOPE Ekonomická sociologie**

# Sociální kapitál

- Koncept využívaný ve studiu ekonomie, organizací, politologii
- Existují různé typy nerovností – ekonomické, sociální, kulturní
- Tyto nerovnosti se projevují jak na individuální, tak na skupinové úrovni
- Jak se tyto nerovnosti dají vysvětlit?



# Sociální kapitál

- Nezbytná podmínka pro úspěšný lokální rozvoj, sociální integraci a politickou participaci
- Zdůraznění důležitosti sociálních vazeb a kulturních podmínek místního rozvoje
- Jde spíše o perspektivu než o koncept
- Propojení sociality, sociability a sociální zakořeněnosti

# Definice

- Makroúroveň vs. mikroúroveň
  - Nevyčerpává se používáním
- 1) zdroje, ke kterým má jedinec přístup díky kontaktům s druhými lidmi a díky svému členství v různých skupinách („známosti“), jde o soukromý statek
  - 2) Zdroje uložené ve vztazích mezi lidmi, které mohou pomoci vyřešit dilemata kolektivního jednání, jde o veřejný statek

# Sociální kapitál na makroúrovni (Putnam)

- „connections among individuals – social networks and the norms of reciprocity and trustworthiness that arise from them“
- Svazující vs. Přemostující
- Svazující: generuje důvěru dovnitř komunity, souvisí především s primárními vztahy
- Přemostující: souvisí s občanskostí, usnadňuje organizaci skrze slabé vazby

# Sociální kapitál na makroúrovni (Putnam)

- Celkově spíše klesá
- Sociální vztahy klíčové pro demokracii i socio-ekonomickou modernizaci



# Sociální kapitál na makroúrovni (Putnam)

- Tři hlavní komponenty: důvěra, sociální normy a povinnosti, sociální sítě a sdružení
- Sítě občanské angažovanosti
  - Podporují vznik norem obecné reciprocity a podporují nárůst důvěry
  - Umožňují koordinaci a komunikaci, umožňují překonávat dilemata kolektivního jednání
  - Snižují pobídky pro oportunistus
  - Jsou zakořeněny v tradicích spolupráce
  - Rozšiřují u aktérů pocit „jáství“

# Bowling Alone (Putnam)



- Američané se postupně přestávají politicky angažovat (nechodí k volbám, na veřejné shromáždění, atd.), roste nedůvěra ve vládu.
- Celkové klesá členství v různých spolcích a organizacích, vč. těch náboženských, odborových, dobrovolnických, vč. Bowlingových asociací: individuální počet hráčů roste, ale počet lidí hrajících v ligách klesá
- Když lidé hrají sami, nepodílejí se na sociálních interakcích, debatách, atd.
- Proč tedy klesá sociální kapitál v USA?
- Nejde o demografické změny, časté stěhování nebo návrat žen do práce. Hlavní příčinou jsou technologie které individualizují volnočasové aktivity – televize, internet, sociální sítě...

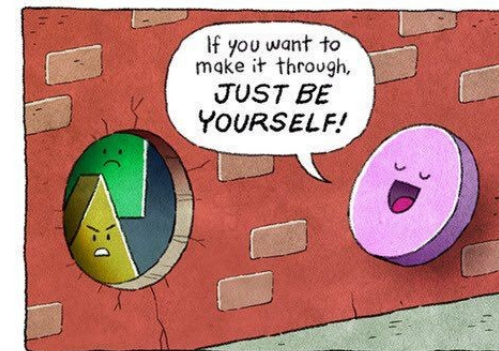


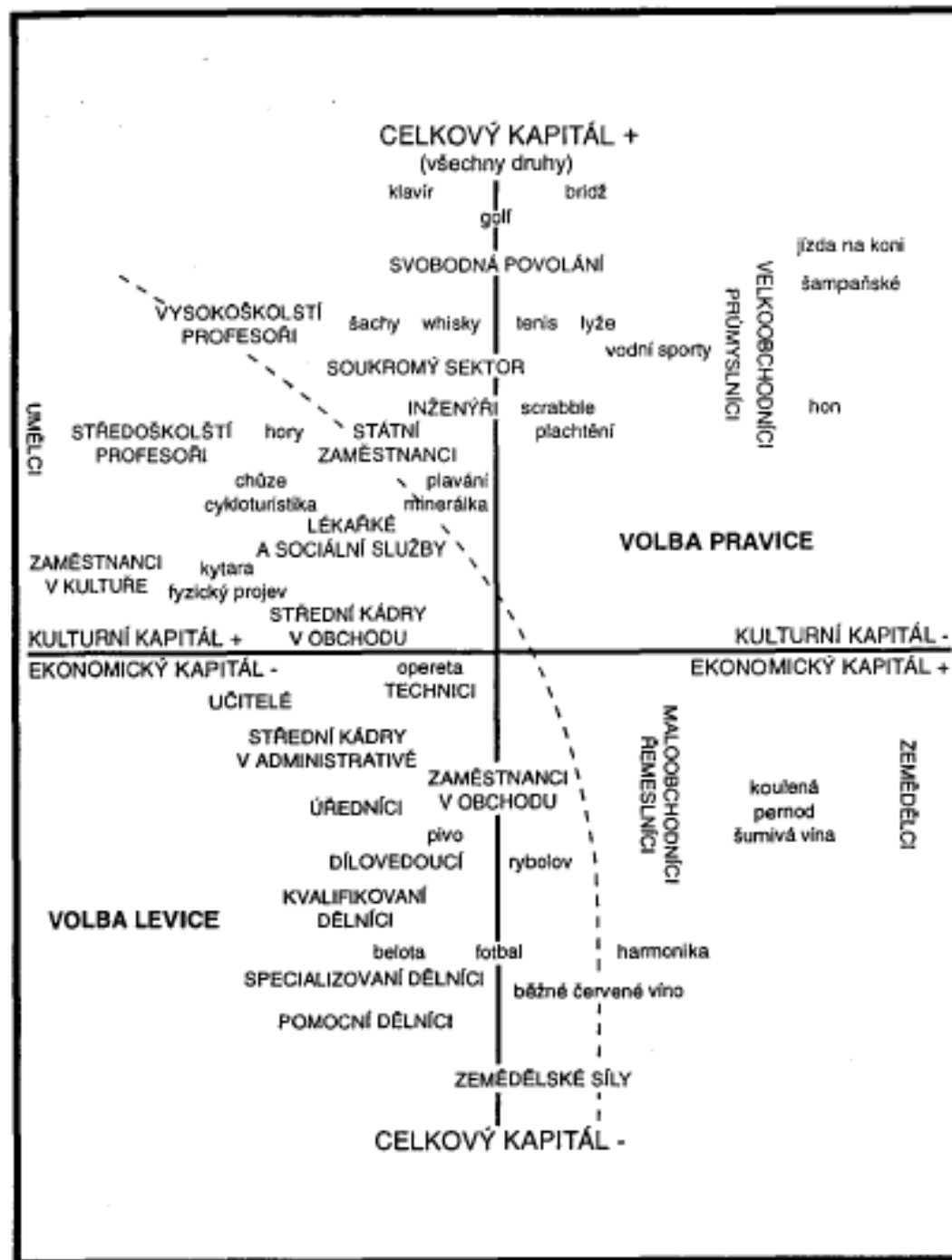
# Sociální kapitál na mikroúrovni (Coleman)

- Racionální jednání v analýze sociálních systémů – sociální kapitál umožňuje sociální jednání
- Sociální kapitál spočívá ve struktuře vztahů mezi aktéry (vč. Organizací)
- Může nabývat různé podoby, klíčové je, že umožňuje sociální jednání (kulturní vazby, organizační vztahy, občanská kultura)
- Zahrnuje povinnosti a očekávání, informační kanály, normy a sankce
- Je závislá na určitém stupni uzavřenosti sociální struktury, často se dovíjí z organizací, které „přežijí“ svůj původní účel

# Sociální kapitál na mikroúrovni (Bourdieu)

- Skutečnost je vztahová
- Analýza nerovností ve společnosti, analýza aktérů a jejich sociálních pozic
- Sociální pozice není měnitelná snadno ani rychle
- Sociální svět se skládá z různých sociálních polí
- Pozice každého jedince v každém takovém poli je dána různým množstvím různých forem kapitálu – ekonomického, kulturního a sociálního)
- Symbolická kapitál – uznání (např. čest)





# Sociální kapitál na mikroúrovni (Bourdieu)

- Sociální kapitál je vždy závislý na jiných formách kapitálu
- „Model stanoví vzdálenosti, předurčující pravděpodobnost setkání, příbuzností, sympatií nebo i touhy: konkrétně řečeno, pro lidi situované v prostoru nahoře je velmi nepravděpodobné manželské spojení s lidmi situovanými dole, protože za prvé mají malou naději se s nimi fyzicky setkat (leđa na takzvaných "podezřelých místech", čili za cenu překročení sociálních hranic, jež jsou vedle prostorové vzdálenosti ještě další překážkou), a za druhé, i kdyby se s nimi při nějaké příležitosti letmo a takříkajíc náhodou setkali, nebudou "na sebe slyšet", navzájem si doopravdy rozumět a jedni druhým se líbit. Blízkost v sociálním prostoru naopak ke sblížení předem disponuje: lidé zaujímající postavení v jedné určité omezené čísti prostoru si budou jednak bližší a jednak ke sblížení ochotnější“

# Sociální kapitál na mikroúrovni (Bourdieu)

- Každé sociální pole – umění, vzdělávání, právo, politika, ekonomie – různý profil s různou důležitostí různých forem kapitálu
- Formy kapitálu – produkce a certifikace – je zajišťována různými aktéry kteří definují šance ostatních získat dobrou pozici na daném poli
- Sociální kapitál: množství vazeb, které daný jedinec má a může mobilizovat a na množství kapitálu, který vlastní ti, ke kterým je tento jedinec připojen

# Jak měřit?

Dimensions	Indicators
Networks	
Participation in voluntary organizations	Passive participation (sum scale) Active participation (sum scale)
Sociability	Socializing with friends (3-point scale) Socializing with family (3-point scale)
Trust	
Generalized trust	Trust in others in general (single item)
Trust in institutions	Trust in (welfare) state institutions (Likert scale)
Civism	
Trustworthiness	Civic commitment and morality (Likert scale)
Political engagement	Discussing and following politics (sum scale)

## Social Capital in Europe

*Measurement and Social and Regional Distribution of a Multifaceted Phenomenon*

Wim van Oorschot, Wil Arts and John Gelissen

*Tilburg University, The Netherlands*

**Table 5** Country's and region's scores on social capital indicators

	Civism		Trust		Networks			
	Trust-worthiness (4–40)*	Political engagement (2–8)	Trust in institutions (6–24)	Generalized trust (1–2)	Passive participation (0–12)	Active participation (0–3)	Friends (1–3)	Family (1–3)
<b>Countries</b>								
Denmark	37.5	6.3	16.7	1.7	1.1	0.6	2.2	1.6
Sweden	35.1	6.5	15.9	1.7	1.6	1.0	2.5	2.7
Finland	35.1	5.4	16.5	1.6	1.0	0.6	2.2	1.6
Germany	34.5	6.5	14.9	1.4	0.5	0.2	2.9	2.7
France	31.8	5.8	15.1	1.2	0.5	0.4	2.2	2.5
Austria	34.9	6.1	16.5	1.3	1.0	0.4	2.1	2.2
Netherlands	35.1	6.0	15.6	1.6	2.4	0.8	2.3	2.5
Belgium	32.1	5.5	15.1	1.3	1.2	0.6	2.1	2.6
UK	34.8	4.7	14.8	1.3	0.4	0.7	2.4	2.3
Ireland	36.0	5.0	15.9	1.3	0.8	0.5	2.4	2.5
Italy	35.9	5.6	13.9	1.3	0.6	0.4	2.0	2.3
Spain	34.5	5.1	15.1	1.4	0.4	0.3	2.1	2.5
Portugal	35.3	5.2	14.5	1.1	0.3	0.2	2.0	2.7
Greece	29.7	6.1	12.1	1.2	1.0	0.8	2.2	2.7
Estonia	32.8	5.9	14.1	1.2	0.3	0.3	1.9	2.4
Latvia	35.7	6.3	14.4	1.2	0.2	0.3	1.7	2.3
Lithuania	32.2	6.6	12.1	1.3	0.2	0.2	1.8	2.6
Poland	36.0	6.1	14.6	1.2	0.2	0.2	1.7	2.6
Czech Rep.	35.2	6.4	13.1	1.2	0.8	0.5	1.9	1.5
Slovakia	32.9	6.1	13.7	1.2	0.7	0.8	1.9	2.5
Hungary	35.2	5.6	13.7	1.2	0.2	0.2	1.8	2.8
Bulgaria	36.7	5.9	12.8	1.3	0.3	0.3	2.0	2.7
Slovenia	34.6	5.6	14.4	1.2	0.6	0.5	2.1	2.4
<b>Coefficient of variation (%)</b>	4	9	8	11	50	74	10	15
<b>Range of scores as % of scale</b>	21	23	24	30	30	20	40	40
<b>North</b>	35.8	6.0	16.3	1.6	1.2	0.7	2.3	1.9
<b>West</b>	34.6	5.6	15.4	1.3	0.8	0.5	2.2	2.5
<b>South</b>	34.1	5.5	13.9	1.3	0.6	0.4	2.1	2.5
<b>East</b>	34.5	6.1	13.6	1.2	0.4	0.4	1.9	2.3
<b>Overall average</b>	34.4	5.9	14.6	1.3	0.7	0.5	2.1	2.4

\* Scale ranges.

**Table 6** Regression of region and national characteristics on the dimensions of social capital

	Civism		Trust		Networks			
	Trust-worthiness	Political engagement	Trust in institutions	Generalized trust	Passive participation	Active participation	Friends	Family
MODEL 1								
Region (ref. = North)								
West	-0.145	-0.076	-0.140	-0.304	-0.356	-0.131	-0.099	0.345
South	-0.108	-0.115	-0.287	-0.297	-0.426	-0.147	-0.136	0.275
East	-0.094	ns	-0.377	-0.425	-0.531	-0.192	-0.305	0.233
MODEL 2								
Region (ref. = North)								
West	ns	-0.134	-0.225	-0.267	-0.574	-0.126	-0.117	0.248
South	0.111	-0.159	-0.344	-0.222	-0.523	-0.109	-0.152	ns
East	0.339	ns	-0.384	-0.251	-0.122	ns	-0.307	-0.446
Welfare effort	-0.143	ns	0.050	-0.038	0.197	0.058	-0.039	0.357
Wealth	0.372	ns	0.057	0.161	-0.237	ns	0.045	X
% Protestant	0.160	-0.056	ns	0.041	ns	ns	ns	-0.180
Adjusted R <sup>2</sup> model 1	0.008	0.015	0.083	0.069	0.119	0.015	0.050	0.049
Adjusted R <sup>2</sup> model 2	0.029	0.016	0.087	0.072	0.148	0.018	0.050	0.140

X: In the case of the family scale there is a problem of multi-collinearity between wealth (gdp) and welfare effort. Therefore, wealth is excluded from this row in model 2. The coefficients are significant at  $p < 0.01$ .

ns = not significant.



**Table 7** Regression of personal characteristics and region on the dimensions of social capital (pooled data)

	Civism				Trust				Networks							
	TW 1	TW 2	PE 1	PE 2	TI 1	TI 2	GT 1	GT 2	PP 1	PP 2	AP 1	AP 2	FR 1	FR 2	FA 1	FA 2
Gender	0.067	0.067	-0.121	-0.130	ns	ns	-0.019	-0.018	-0.018	-0.019	-0.053	-0.055	ns	ns	0.034	0.033
Age	0.196	0.205	0.208	0.231	0.037	0.033	0.043	0.058	0.053	0.064	ns	0.030	-0.236	-0.240	ns	ns
Educational level	ns	ns	0.225	0.259	-0.049	-0.040	0.128	0.147	0.149	0.194	0.117	0.146	0.061	0.067	0.035	0.047
Household income	ns	ns	0.048	0.044	0.052	0.028	0.092	0.063	0.137	0.101	0.097	0.079	0.060	0.032	0.058	0.054
Status																
Retired	ns	ns	ns	ns	0.039	0.040	-0.034	-0.036	-0.052	-0.050	-0.026	-0.029	0.068	0.074	ns	ns
Housewife	ns	ns	-0.068	-0.040	0.041	0.029	-0.030	-0.031	-0.033	-0.036	-0.024	-0.018	ns	ns	0.037	0.021
Student	-0.027	-0.025	-0.025	-0.017	0.042	0.041	0.028	0.025	0.026	0.023	ns	ns	0.080	0.074	-0.027	-0.030
Unemployed (ref. = employed)	-0.045	-0.045	-0.031	-0.031	-0.019	ns	-0.029	-0.019	-0.056	-0.046	-0.046	-0.041	ns	ns	ns	ns
Religion																
Catholic	-0.060	-0.054	-0.031	ns	-0.021	ns	-0.070	-0.064	-0.072	-0.054	-0.056	-0.035	-0.024	-0.035	0.069	0.054
Protestant	0.041	ns	ns	ns	0.118	ns	0.128	ns	0.065	ns	0.075	ns	0.085	ns	-0.063	ns
Other (ref cat. = none)	-0.088	-0.092	ns	ns	-0.094	-0.067	-0.041	-0.038	-0.030	-0.018	0.020	0.030	ns	ns	0.086	0.091
Church attendance	0.124	0.122	0.036	0.037	0.106	0.126	0.051	0.068	0.088	0.109	0.171	0.182	0.028	0.048	0.077	0.081
Political stance	ns	ns	ns	-0.019	ns	ns	-0.054	-0.050	-0.034	-0.030	-0.027	-0.027	-0.027	-0.017	-0.066	-0.058
Region																
West	-0.135		-0.081		-0.137		-0.272		-0.125		-0.109		-0.059		0.321	
South	-0.075		-0.133		-0.286		-0.268		-0.230		-0.171		-0.125		0.204	
East (ref cat. = North)	-0.075		ns		-0.350		-0.395		-0.312		-0.182		-0.278		0.208	
Adjusted R <sup>2</sup>	0.084	0.090	0.105	0.132	0.050	0.104	0.067	0.106	0.077	0.123	0.068	0.083	0.085	0.124	0.048	0.078
R <sup>2</sup> model 2–R <sup>2</sup> model 1	0.006		0.027		0.054		0.039		0.046		0.015		0.039		0.030	

Notes: all coefficients significant at  $p < 0.01$ ; ns = not significant; Estonia not included because of incomplete data.

TW = trustworthiness, PE = political engagement, TI = trust in institutions, GT = generalized trust, PP = passive participation, Ap = active participation, FR = friends, FA = family. ns = not significant.

# Zdroje

- Edwards, Bob a Michael W. Foley. 2001. „Civil Society and Social Capital: A Primer.“ Pp. 1-14 in B. Edwards, M. W. Foley a M. Diani (eds.), *Beyond Tocqueville. Civil Society and the Social Capital Debate in Comparative Perspective*. London: University Press of New England.
- Van Oorschot, W., Arts, W., & Gelissen, J. (2006). „Social capital in Europe: Measurement and social and regional distribution of a multifaceted phenomenon.“ *Acta Sociologica* 49: 149–167.
- Farr, James. 2004. “Social Capital. A Conceptual History.” *Political Theory* 32: 6-33.
- Teorell, Jan. 2003. “Linking Social Capital to Political Participation: Voluntary Associations and Network of Recruitment in Sweden.” *Scandinavian Political Studies* 26: 49-66.
- <https://economicsociology.org/>
- <http://econsoc.mpifg.de/>