

Postkomunistické ekonomické systémy

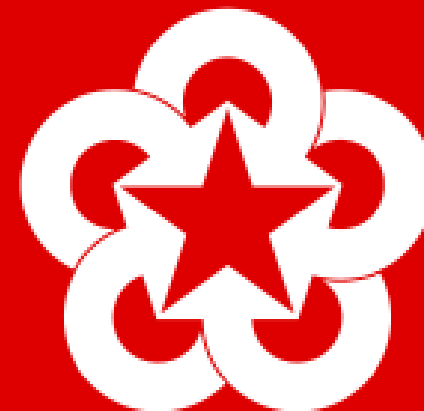
BPV_SOPE Ekonomická sociologie

Původní stav

- Důsledně centrálně plánovaná ekonomika
- Nárůst energetické a materiálové náročnosti
- Zastarávající technologie
- Narůstání „vnitřního dluhu“
- Vysoká finanční a fiskální disciplína
- Nízká míra inflace
- Nákladově orientovaná tvorba cen
- Jednostranná orientace ZO na „měkké“ trhy RVHP
- HDP per capita 1990 – 57% průměru EU

Kolik co stálo a kolik se čeho dalo koupit za průměrný plat (v korunách)			
	1989	1999	říjen 2014
automobil Škoda 	cena: 84 600 233 000	kolik: 0,04 0,11	
chléb konzumní (1 kg) 	cena: 2,8 23,04	kolik: 1132 1120	
mléko polotučné (1 l) 	cena: 2,0 21,07	kolik: 1589 1225	
pánský oblek 	cena: 966 5735	kolik: 3,28 4,5	
pivo 10* lahvevé (0,5 l) 	cena: 2,50 10,87	kolik: 1268 2374	
motorová nafta (1 l) 	cena: 7,50 36,55	kolik: 423 2374	
cigarety sparta 	cena: 14,00 81,78	kolik: 226 315	
sporák kombinovaný 	cena: 3560 8149	kolik: 0,89 3,17	

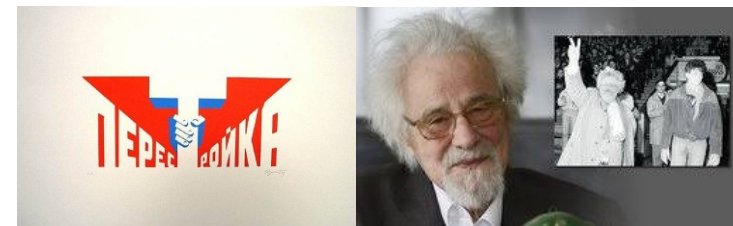
Inflace. Česko zažilo od revoluce dvojitý cenový šok. Silnější nastal už v roce 1991, kdy spotřební zboží podražilo více než o polovinu. Důvodem byl přechod od státní cenové regulace k volnému trhu, kdy ceny začaly reflektovat tržní vztah mezi nabídkou a poptávkou. Inflaci tehdy zároveň podpořila masivní devalvace, během roku 1990 se totiž hodnota koruny vůči dolaru více než dvojnásobně snížila. Druhý cenový šok nastal v roce 1993, kdy byla v Česku poprvé zavedena daň z přidané hodnoty. Zatímco se po celou první dekádu od revoluce inflace držela poblíž desetiprocentní hranice, rok 1999 přinesl její výrazné zpomalení a Česko definitivně zapomenulo na dvojciferný růst cen. Důvodem byl především příchod globální recese. Nejvyššího růstu cen za posledních deset let se ekonomika dočkala v předkrizovém roce 2008, kdy spotřebitelé museli k témuž objemu nákupů připlatit šest procent. Na vině bylo tehdy zejména zvýšení spotřebních daní stejně jako růst zbytku státem regulovaných cen. >buk



Snahy o reformu před r. 1989



- Podpora Gorbačovovy perestrojky – např. otevírání konkurence ve vedení velkých podniků
- Akademická ekonomie – Prognostický ústav – Komárek, Klaus, Ježek, Dlouhý
- Vlivy na reformní myšlení:
 - 1) Izolovanost česko/slovenské ekonomiky
 - 2) Optimistické vnímání ekonomické úrovně ČS ekonomiky
 - 3) Dojem o průmyslové mimořádnosti Československa



První polovina 90-tých let

- Vláda OF – Komárek vicepremiérem, opatrnost vůči tržním nástrojům, orientace na právní nastavení
- 1990 – Klaus předsedou OF
- Administrativní nastolení komplexního tržního systému
- Vláda české pravice
- Reformulace principů sociální politiky
- Od universalismu k adresnosti
- Komplikace s federativní podobou státu
- V 1992 to vedlo k rozpadu Československa



Strategie transformace

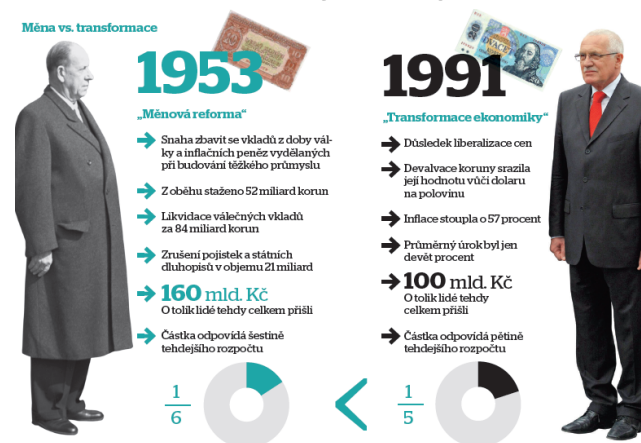
Dva různé přístupy.

- 1) **Liberální přístup** považoval za východisko transformace vytvoření tržních podnětů - základních systémových změn: **liberalizace trhů a privatizace**
 - volné tržní ceny, volný vstup na trhy a soukromé vlastnictví = předpoklad k následnému vývoji tržních institucí – komunistické dědictví je nepodstatné
- 2) **Institucionální přístup** - vznik nových tržně konformních institucí, tj. **formálních i neformálních pravidel chování včetně sankcí** za jejich nedodržování
 - komplexní a složitá změna vžitých vzorců chování



„Léčba šokem“

- Vs. Tzv. gradualismus (komercionalizace státem řízených podniků)
- Klaus, Ježek, Dyba, Dlouhý, Tříška
- vychází z neoliberalismu, konzervatismu
- rychlá liberalizace a privatizace
- restriktivní měnová a fiskální politika
- V září 1990 byl předložen „Strategie/Scénář ekonomické reformy“ (duben 1990, úplná liberalizace domácích cen, okamžité uvolnění zahraničního obchodu, privatizace kuponovou metodou v několika kolech)



„Léčba šokem“



- Kupónovou metodou bylo privatizováno kolem 1800 podniků, standardními metodami asi 14 000 podniků
- První vlna kupónové privatizace se uskutečnila v ČSFR v roce 1992, druhá vlna v České republice roku 1994.
- V každé vlně si každý dospělý občan mohl zakoupit kupónovou knížku za 35 Kč a k ní známku za 1000 Kč. Kupónová knížka obsahovala 10 kuponů po 100 bodech. Tím se stal DIKem neboli „držitelem investičních kuponů“.
- Každá vlna privatizace se skládala z několika navazujících kol, v každém kole mohl DIK pomocí kuponů uplatnit poptávku po vybraných akciích v kursu stanoveném pro příslušné kolo, současně uplatňovaly od druhého kola poptávku i investiční fondy.
- Pokud poptávka nepřevyšovala nabídku, akcie byly zájemcům v zaknihované formě připsány na účet ve Středisku cenných papírů a zbytek akcií příslušné společnosti postoupil do dalších kola. Pokud poptávka převyšovala nabídku, zájemcům nebyly akcie příslušné společnosti připsány a postoupily všechny do dalšího kola. Zbytek akcií po posledním kole zůstal Fondu národního majetku.
- Do roku 1990 smíšený model
- Od roku 1991 liberalizace cen



Velká privatizace

- transformace na a.s. (např. kupónová privatizace)
- přímý prodej předem určenému vlastníkovi
- bezúplatný převod obcím
- aukce, veřejné soutěže

1. vlna kupónové privatizace (1992)

- Harvardské fondy a další IF, IS (získaly 72 % investičních kupónů)

2. vlna kupónové privatizace (1993) IF (64%)

3. tzv. vlna KP (1995)

- odstartovala finanční skupina Motoinvestu
- silné IF využily legislativních nedostatků a tlačily na drobné akcionáře, aby prodávali pod tržní cenou



Liberální heterodoxie?

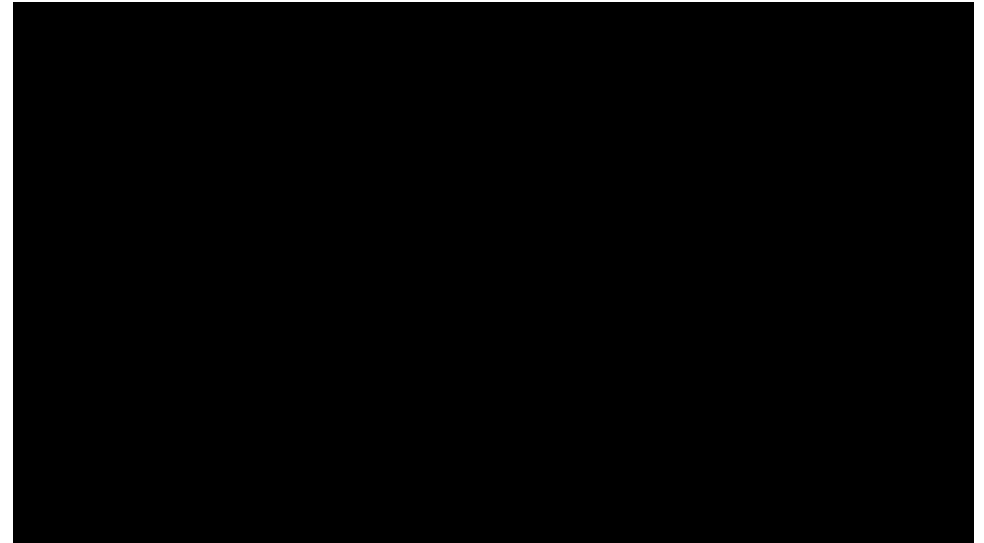
- Po liberalizaci ceny některé stále pod kontrolou státu
- Systém regulace mezd (tripartita)
- 3 postupné devalvace české koruny
 - fixní kurz české koruny – stabilizace ekonomiky (kotva) – až do května 1997
- ochrana vnitřního trhu do roku 1992 (dovozní přírážka max. 20 %, celní kvóty na dovoz jablek, pšenice apod. – nelíbí se okolním státům)

Privatizační program (1990-1992)

- reprivatizace (restituce)
- malá privatizace
- velká privatizace

Druhá polovina 90-tých let

- období od 1996 do poloviny
- roku 1998 (předčasné volby)
- Podezření kolem financování ODS
- → tzv. „sarajevský atentát“
- Ekonomická krize a rostoucí sociální rozdíly
- Růst sociálního napětí :
- Rostoucí vliv demokratické levice
- Stává se vítězem předčasných
- voleb v roce 1998
- Slábnoucí vliv pravice



Od poloviny 1998 – do počátku roku 2001

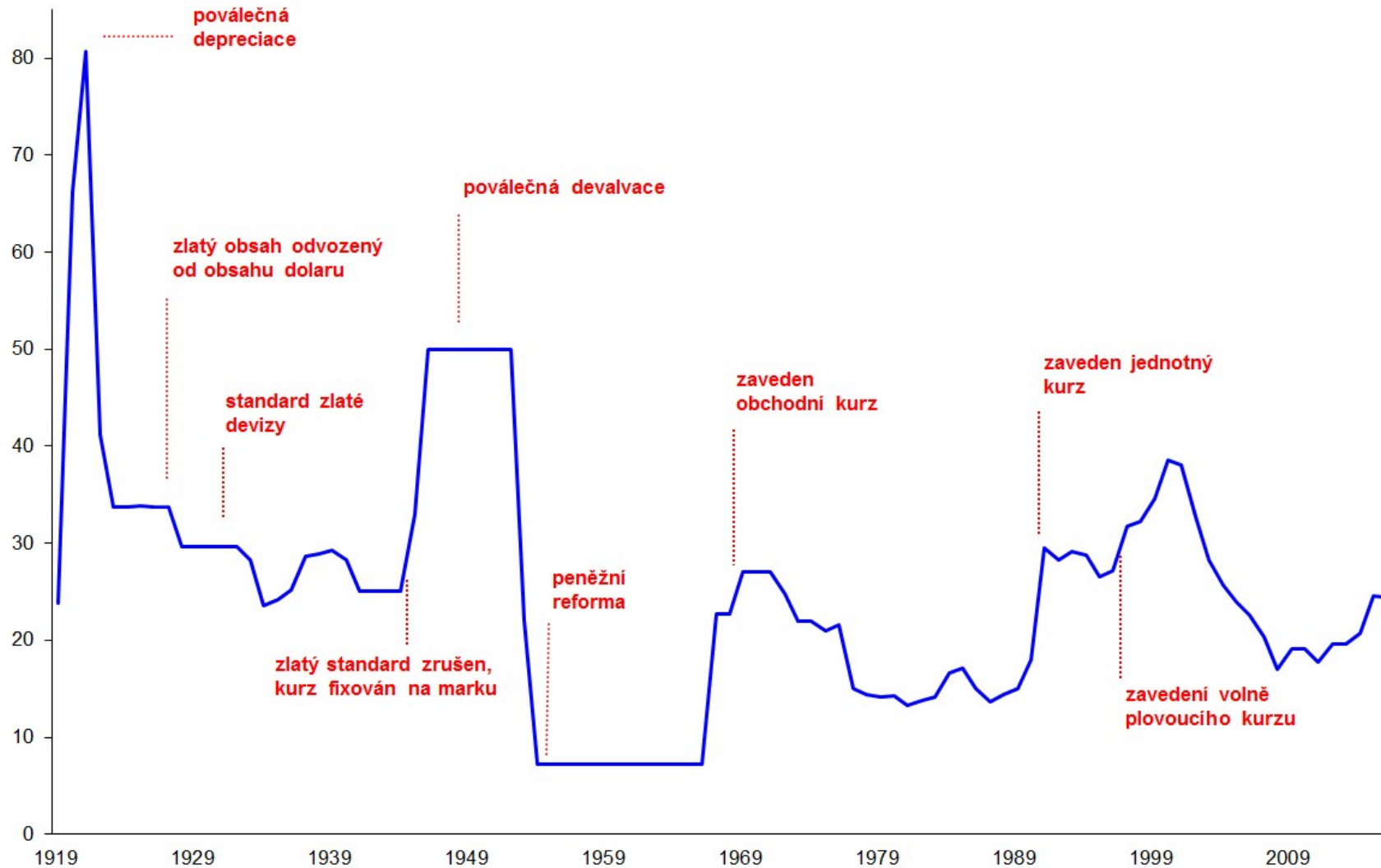
- „Opoziční smlouva“
- Kompromisní blok hlavních stran levice a pravice
- Velmi kritizovaný počín
- (+ +): Stabilizace aktuálních politických poměrů:
- Dokončení institucionálních změn v ekonomické a politické oblasti
- Obnovení ekonomického růstu
- (- -): Ale jiné značné politické důsledky
- Zároveň také počátky zvyšování rozpočtových deficitů



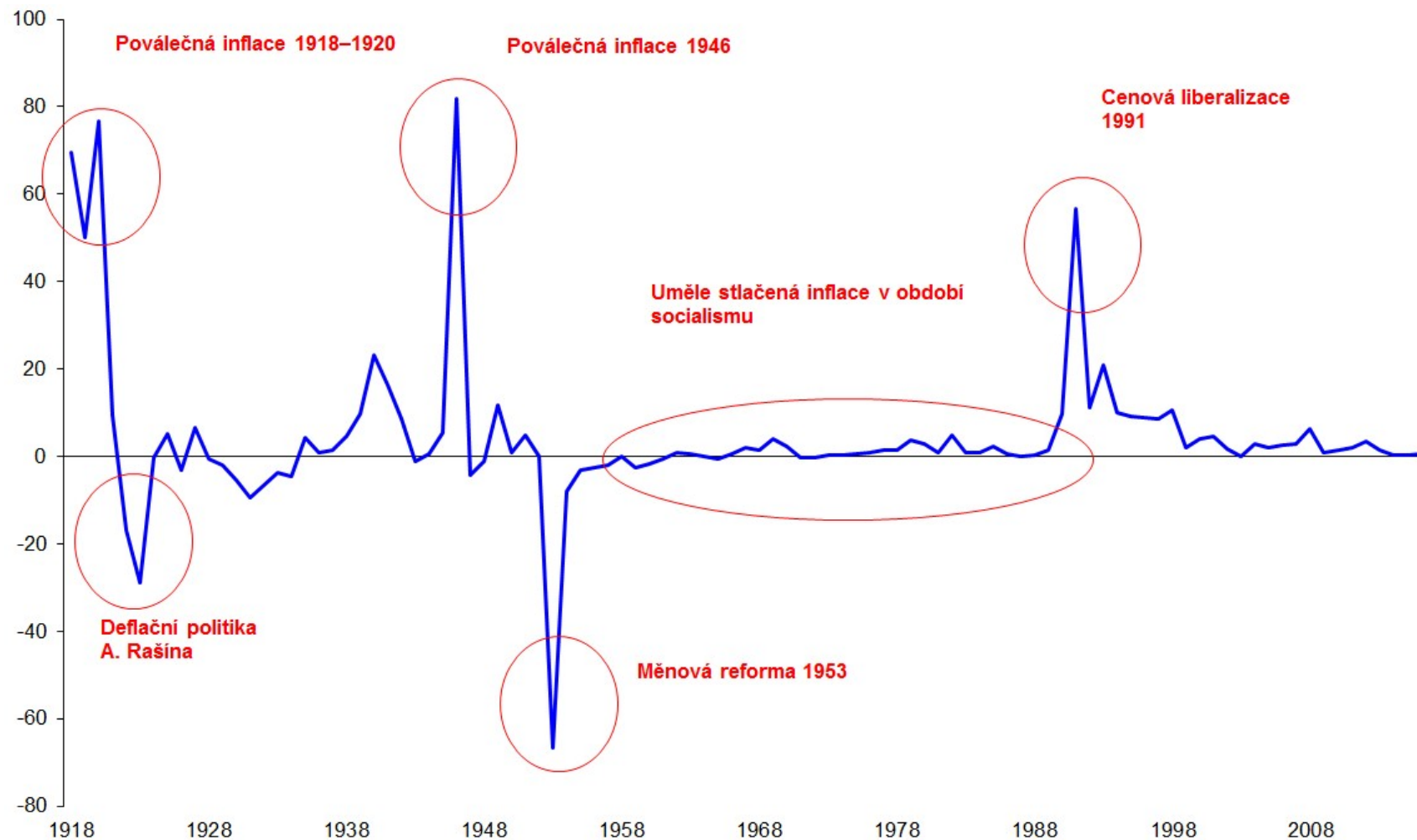
Poslední léta – od vstupu ČR do EU

- Střet mezi industriálním rozvojem a požadavky postindustriálních trendů
- Trvalý nedostatek zdrojů:
- Vzdělávání (vč. na vědu a výzkum)
- Otázka financování VŠ vzdělávání
- Otázka platu lékařů/zdravotníků a učitelů
- Důchodový systém
- Sebepojetí národa - uprchlická krize?

Vývoj kurzu koruny k dolaru v období 1919 až 2016

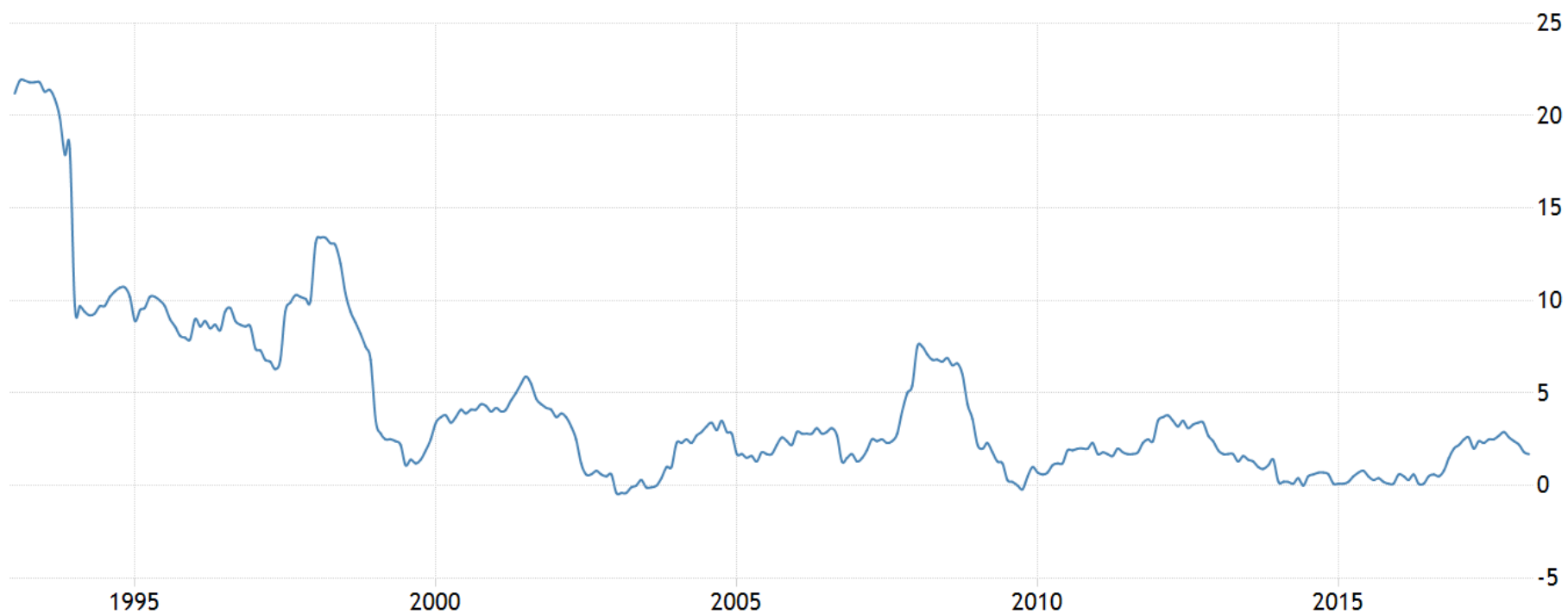


Vývoj inflace v období 1918 až 2016



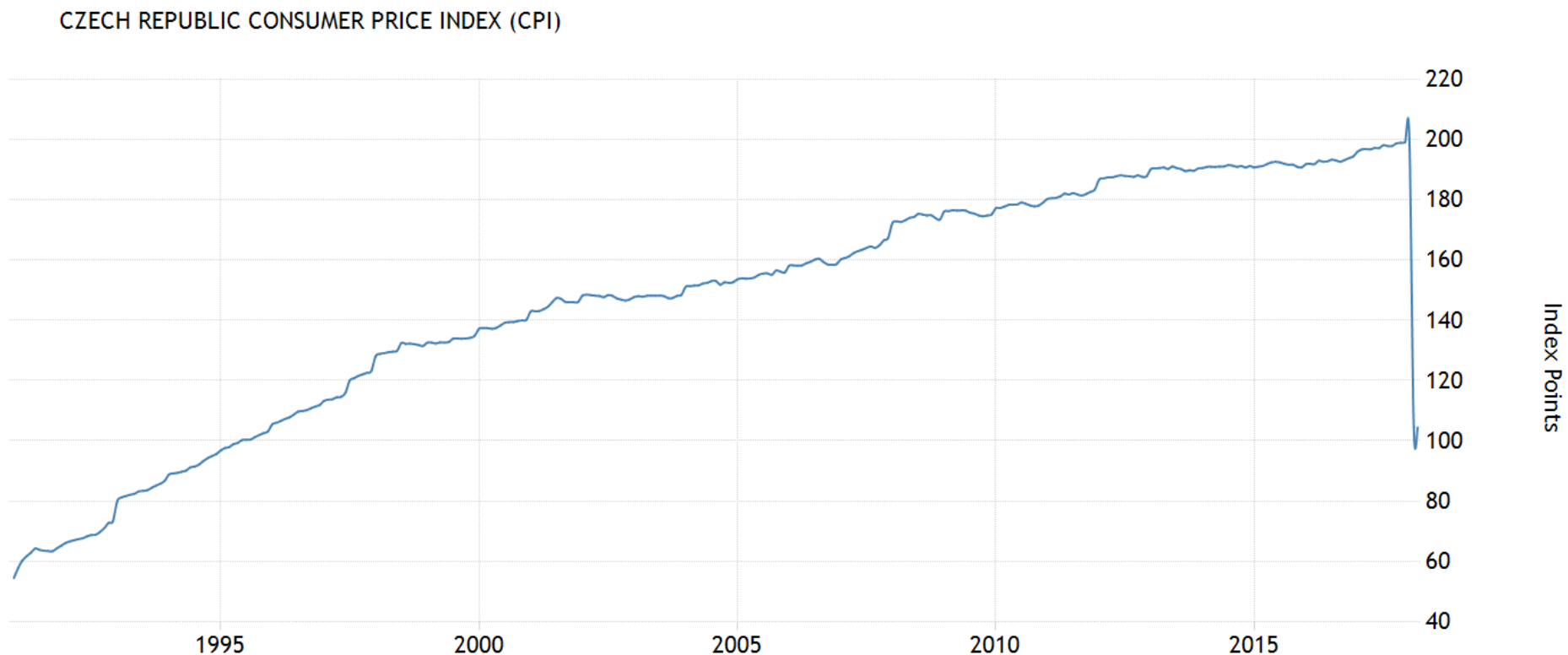
Míra inflace

CZECH REPUBLIC INFLATION RATE



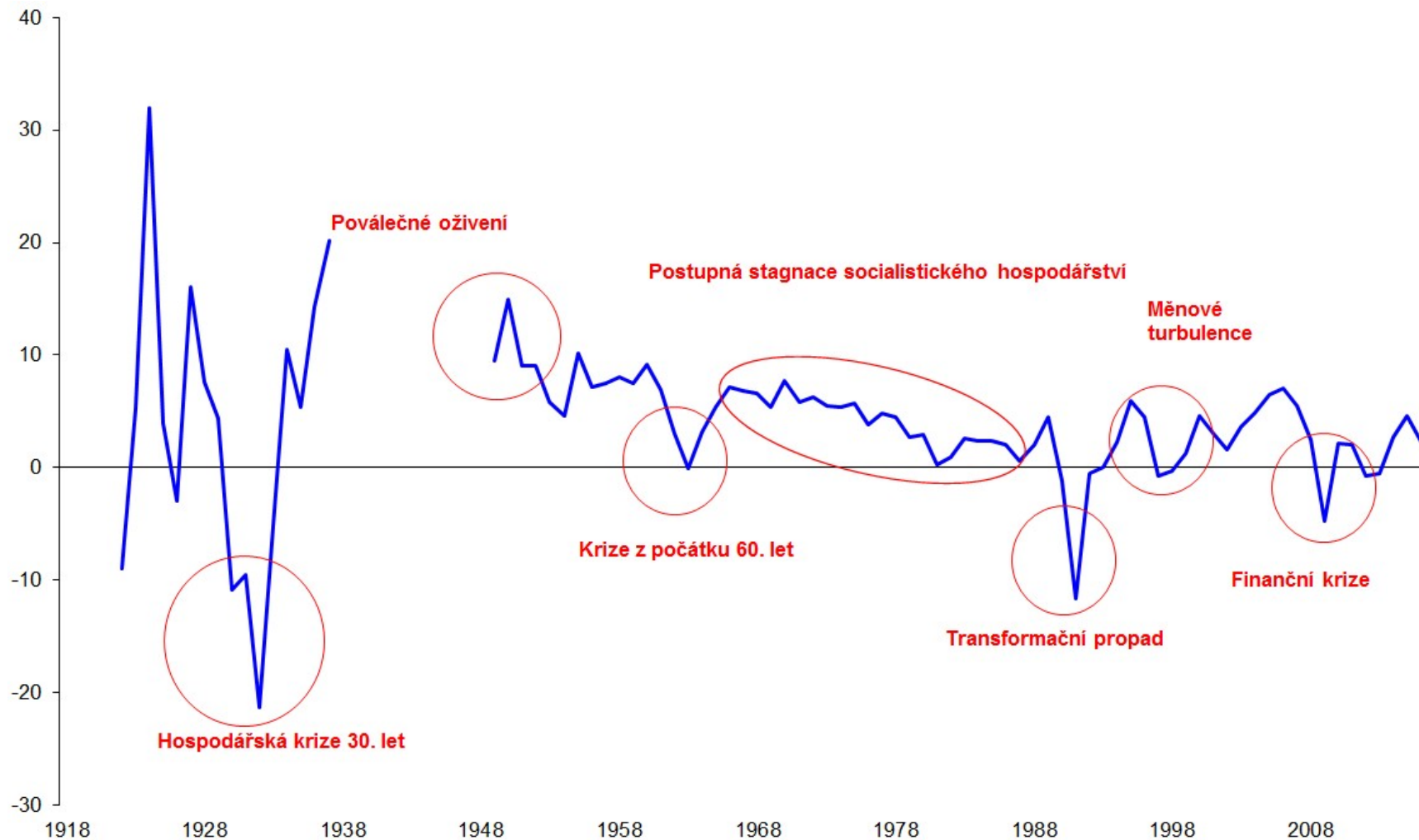
SOURCE: TRADINGECONOMICS.COM | CZECH STATISTICAL OFFICE

Index spotřebitelských cen (CPI)



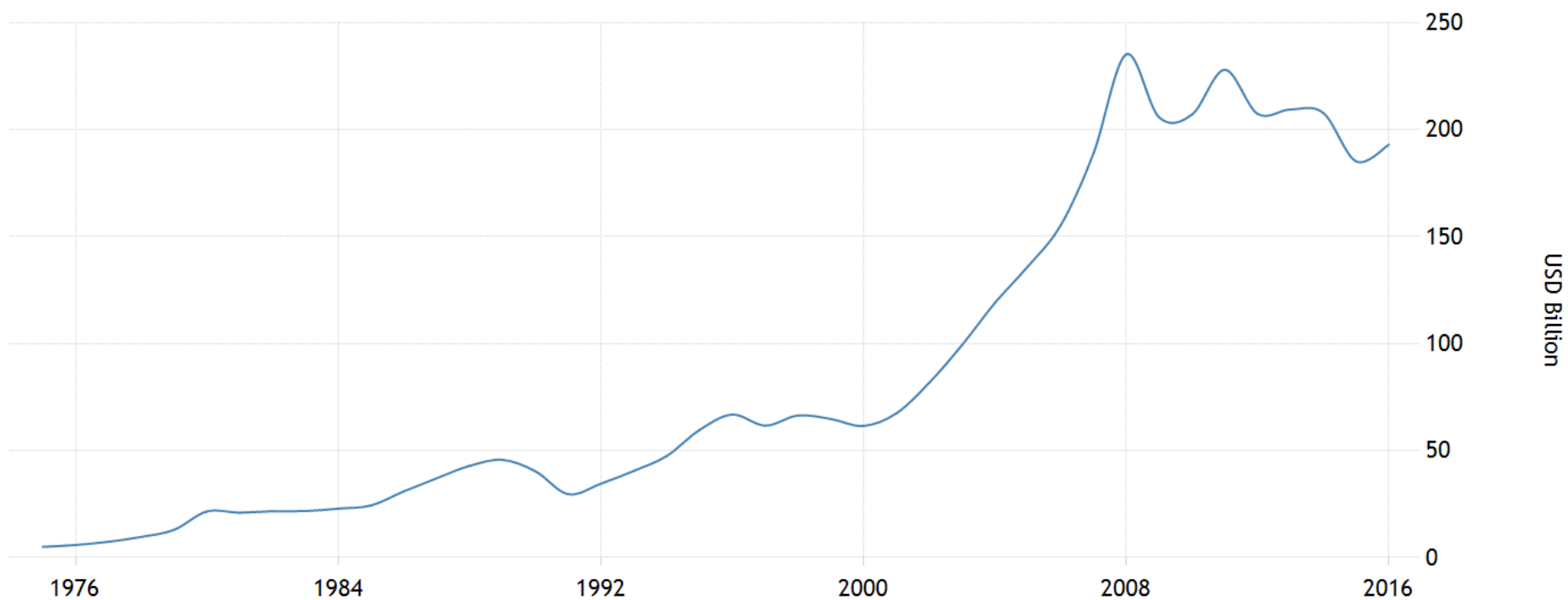
SOURCE: [TRADINGECONOMICS.COM](https://tradingeconomics.com) | CZECH STATISTICAL OFFICE

Vývoj hrubého domácího produktu v období 1918 až 2016



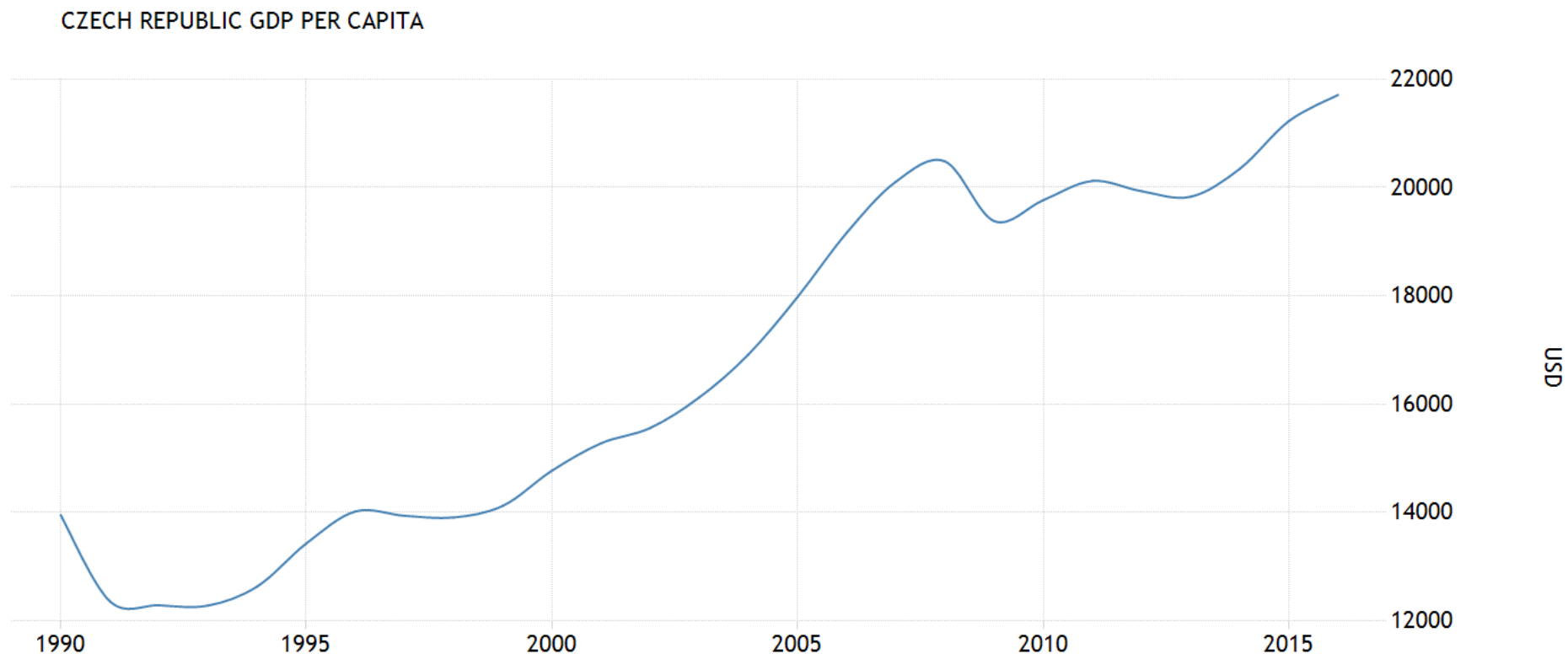
HDP

CZECH REPUBLIC GDP



SOURCE: TRADINGECONOMICS.COM | WORLD BANK

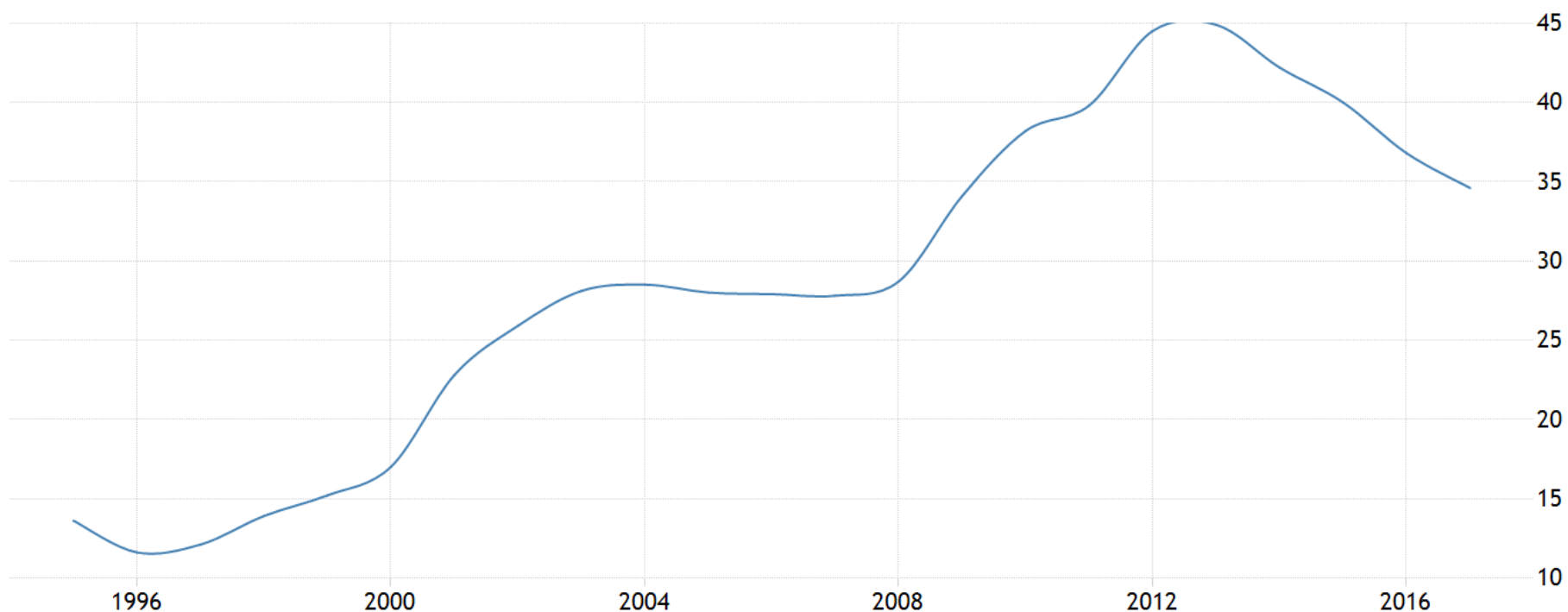
HDP per capita



SOURCE: TRADINGECONOMICS.COM | WORLD BANK

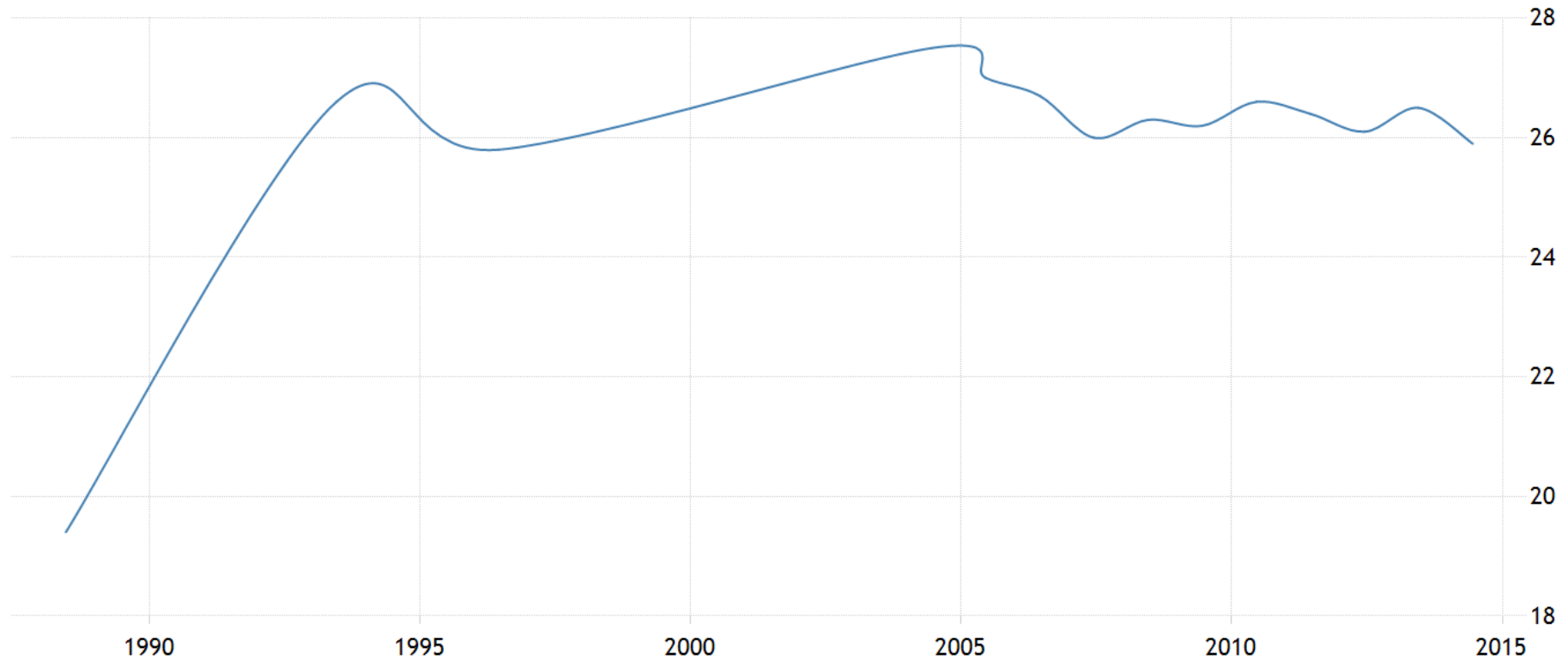
Vládní dluh k HDP

CZECH REPUBLIC GOVERNMENT DEBT TO GDP



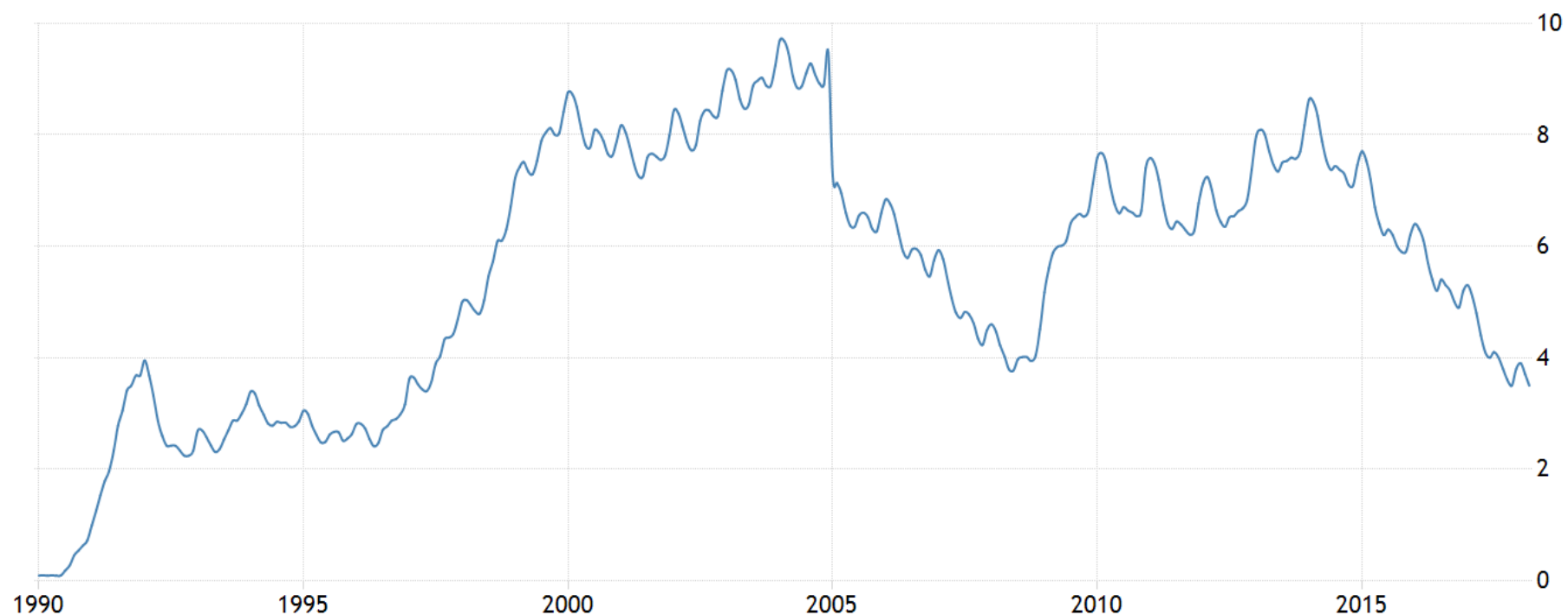
SOURCE: TRADINGECONOMICS.COM | CZECH STATISTICAL OFFICE

GINI index



Míra nezaměstnanosti

CZECH REPUBLIC UNEMPLOYMENT RATE



SOURCE: [TRADINGECONOMICS.COM](https://tradingeconomics.com) | MINISTRY OF LABOUR AND SOCIAL AFFAIRS

Zdroje

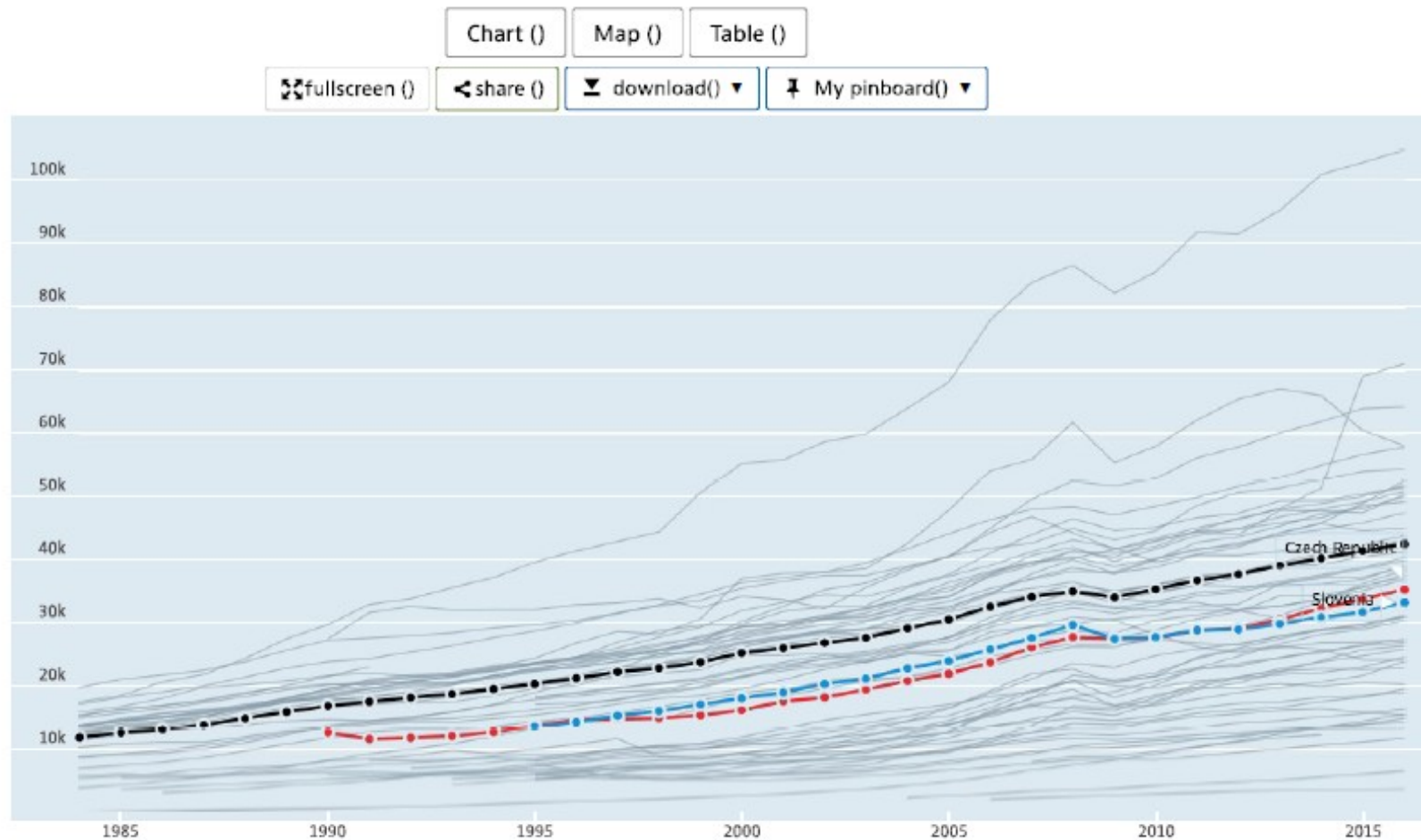
- Myant, M. 2013 Vzestup a pád českého kapitalismu. Praha: Academia, str. 23-80.
- Bohle, D., Greskovits, B. 2012. *Capitalist Diversity on Europe's Periphery*. Cornell University Press.
- <https://economicsociology.org/>
- <http://econsoc.mpifg.de/>

Srovnání – ČR/Slovensko

Gross domestic product (GDP)

Total, US dollars/capita, 1984 – 2016

Source: Aggregate National Accounts, SNA 2008 (or SNA 1993): Gross domestic product

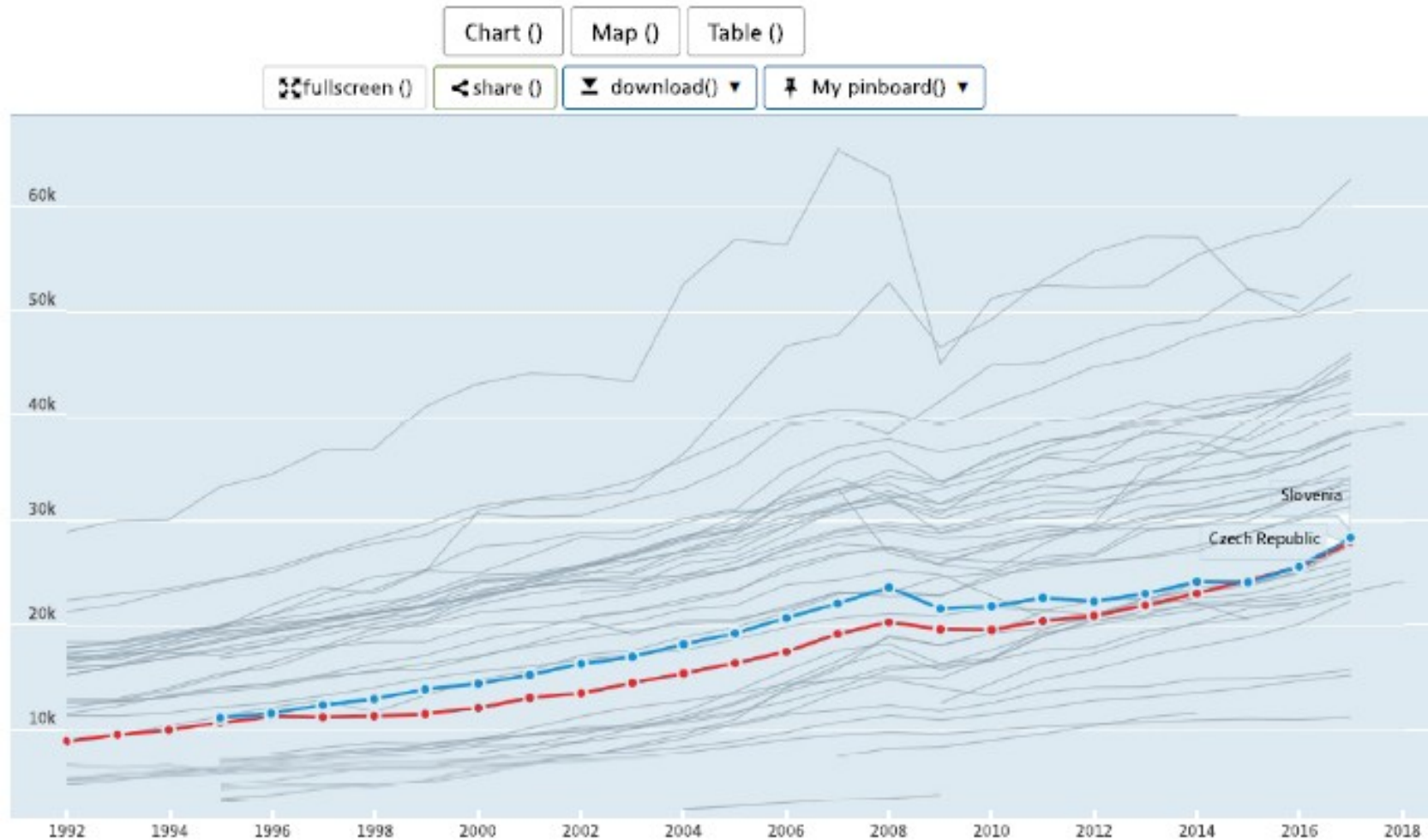


Srovnání – ČR/Slovensko

Net national income

Total, US dollars/capita, 1992 – 2018

Source: Aggregate National Accounts, SNA 2008 (or SNA 1993): Disposable income and net lending/borrowing

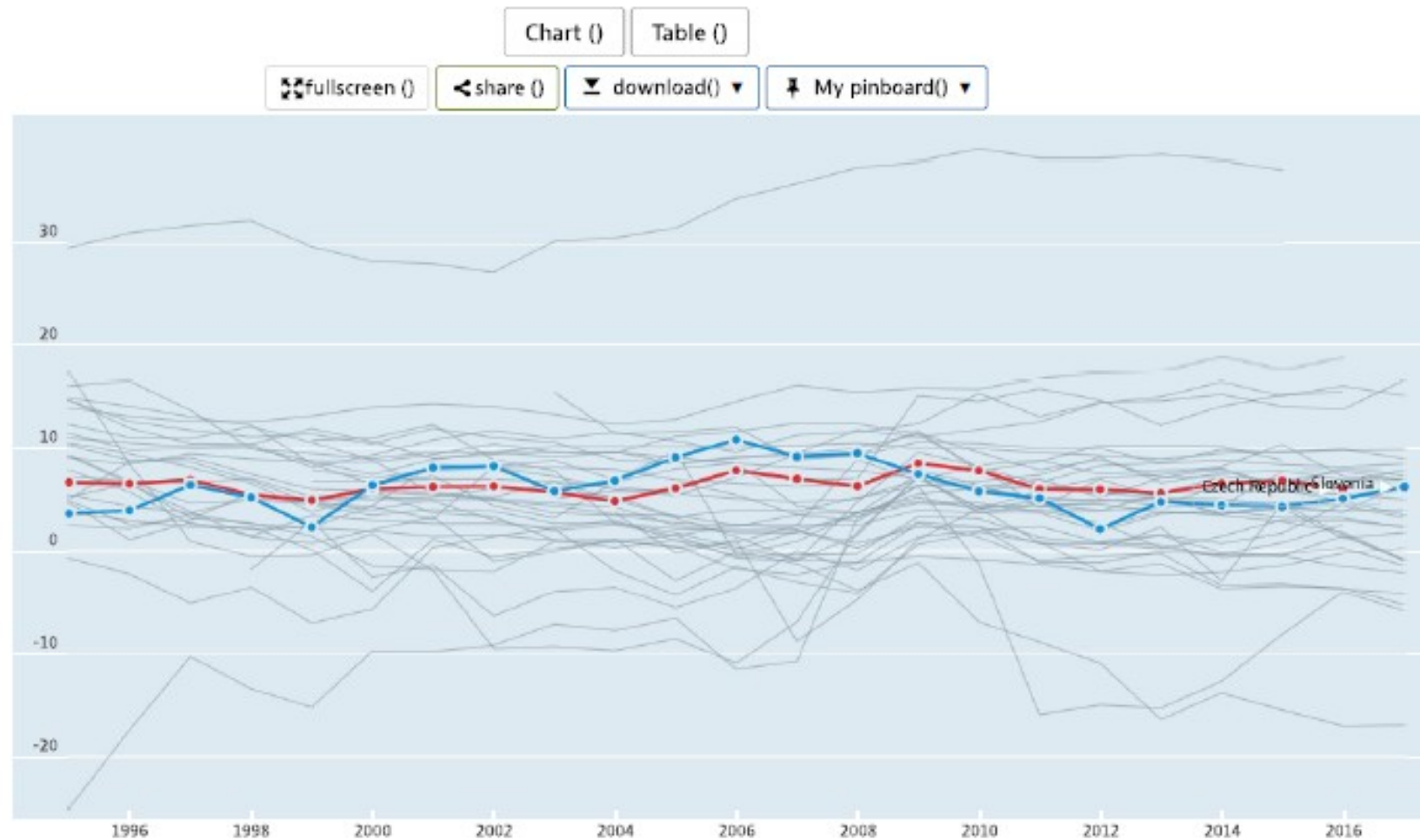


Srovnání – ČR/Slovensko

Household savings

Total, % of household disposable income, 1995 – 2017

Source: OECD National Accounts Statistics: National Accounts at a Glance

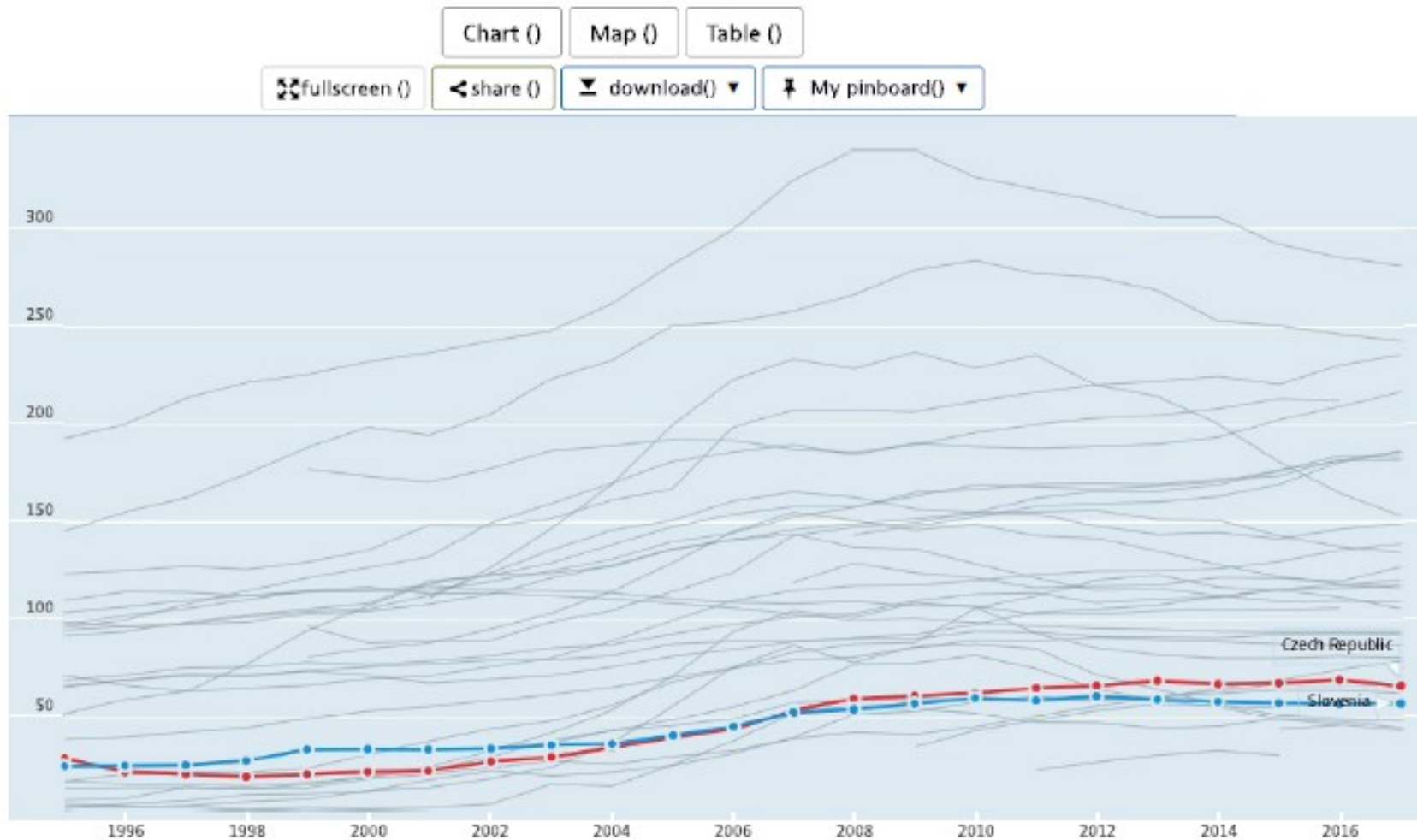


Srovnání – ČR/Slovensko

Household debt

Total, % of net disposable income, 1995 – 2017

Source: OECD National Accounts Statistics: National Accounts at a Glance

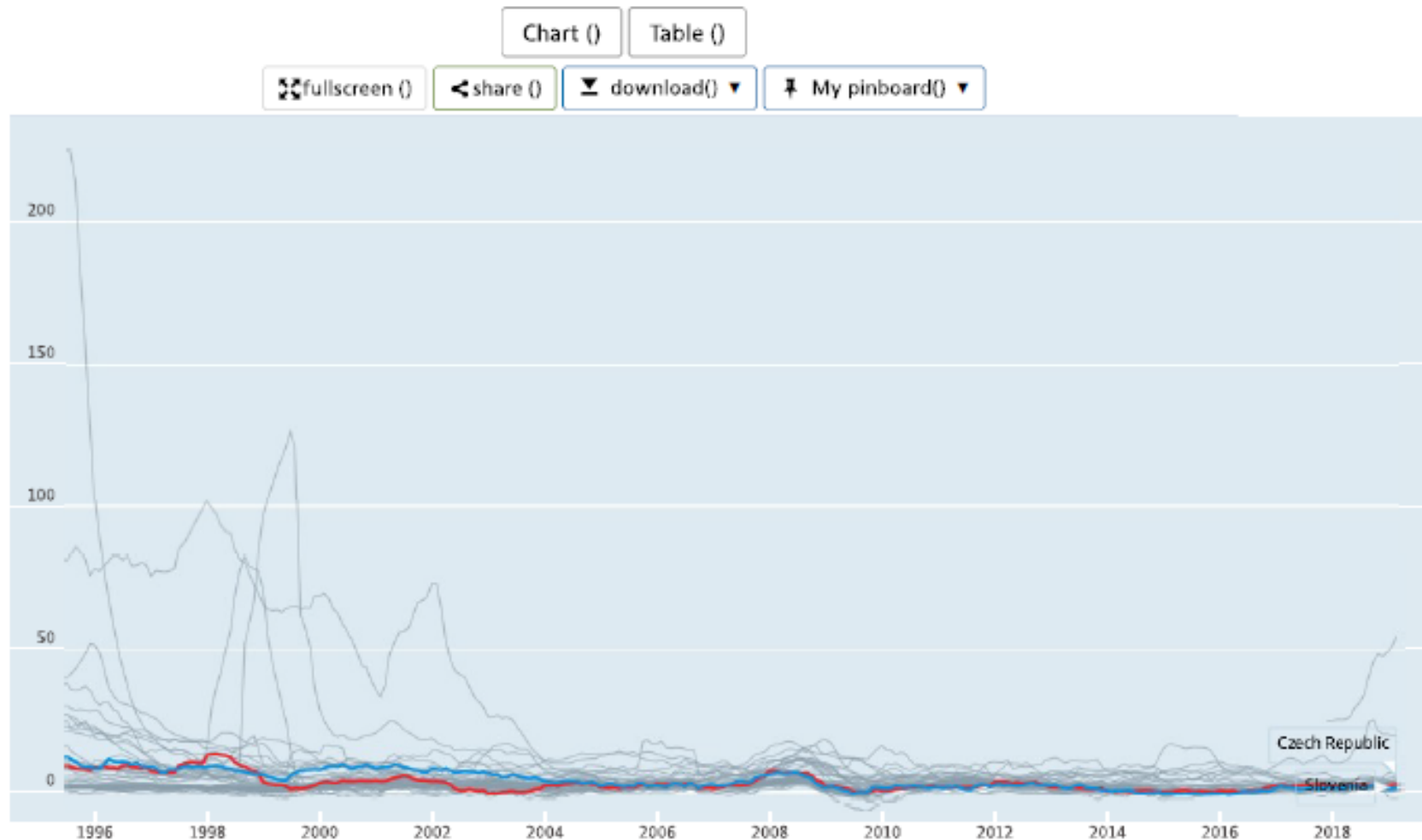


Srovnání – ČR/Slovensko

Inflation (CPI)

Total, Annual growth rate (%), Jul 1995 – Apr 2019

Source: Prices: Consumer prices

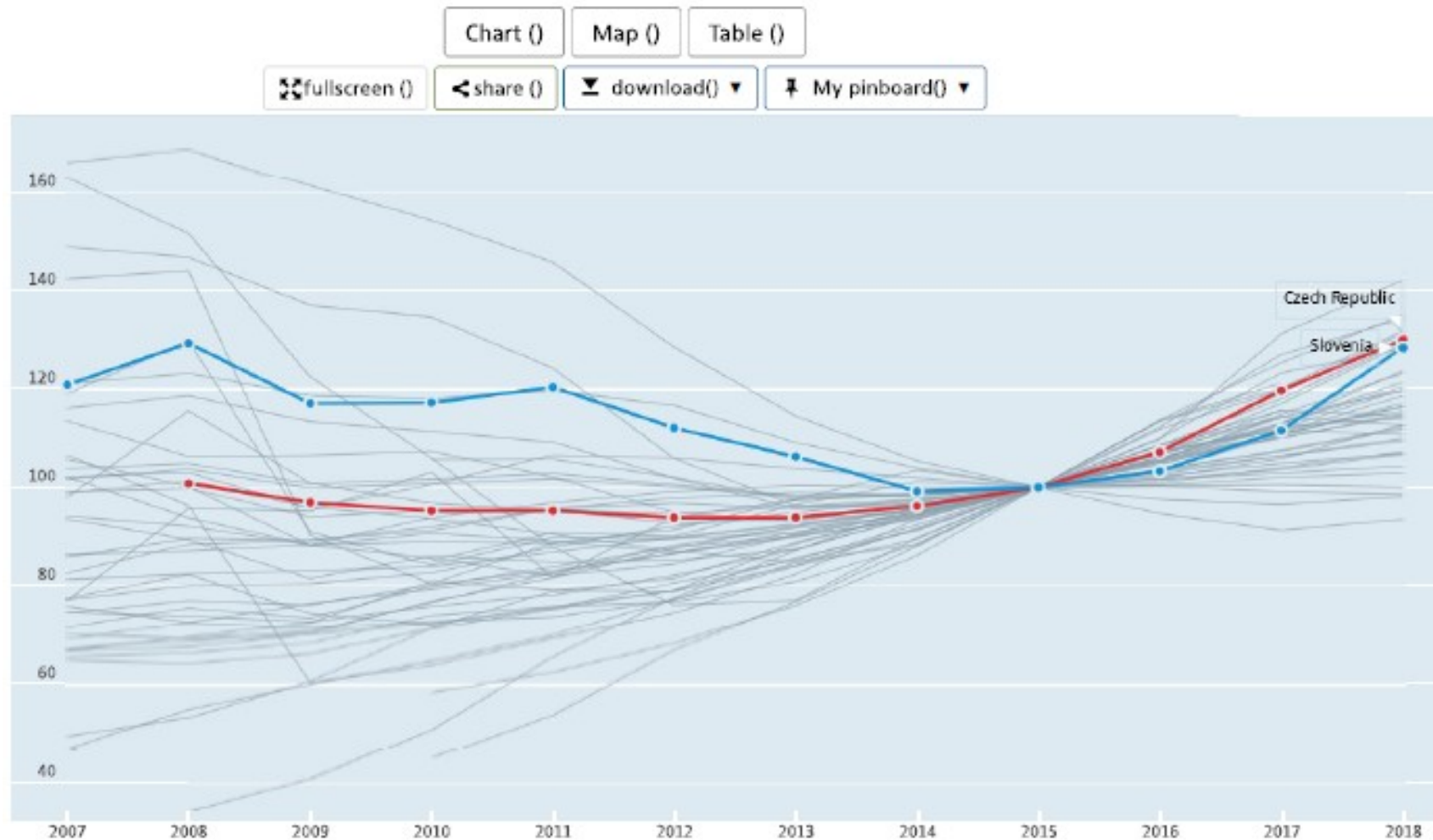


Srovnání – ČR/Slovensko

Housing prices

Nominal house prices, 2015=100, 2007 – 2018

Source: Prices: Analytical house price indicators

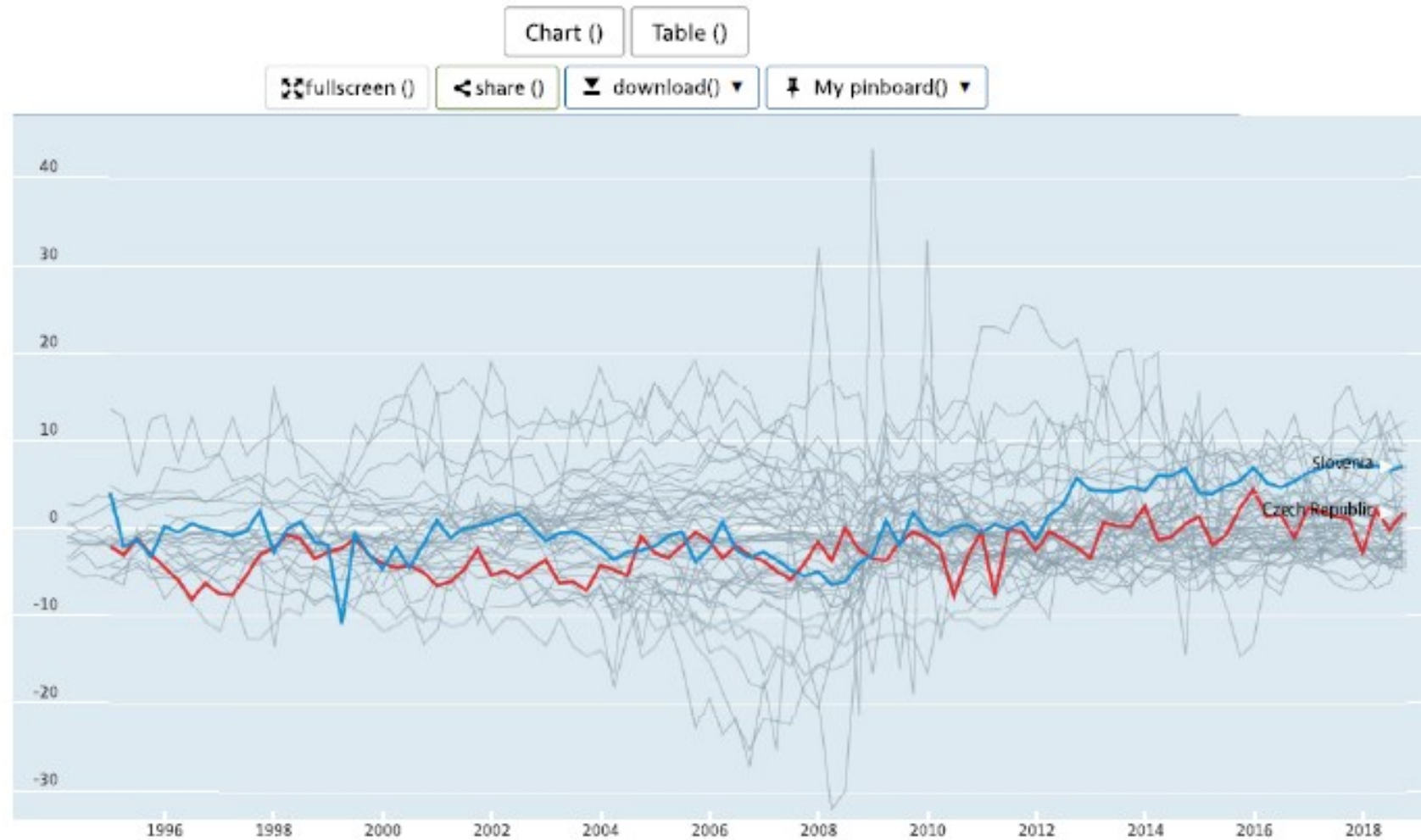


Srovnání – ČR/Slovensko

Current account balance

Total, % of GDP, Q2 1994 – Q4 2018

Source: Main Economic Indicators: Balance of payments BPM6

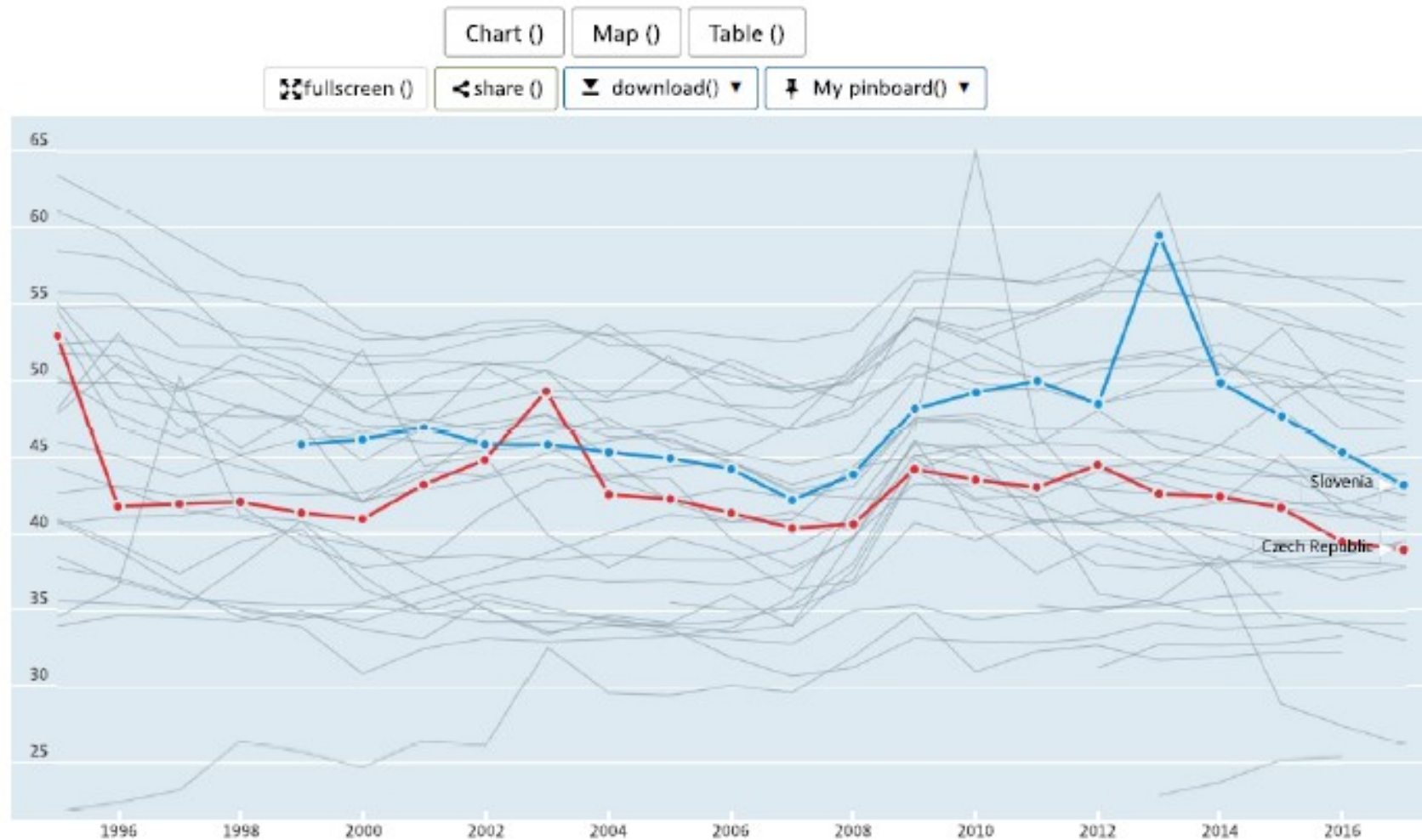


Srovnání – ČR/Slovensko

General government spending

Total, % of GDP, 1995 – 2017

Source: OECD National Accounts Statistics: National Accounts at a Glance

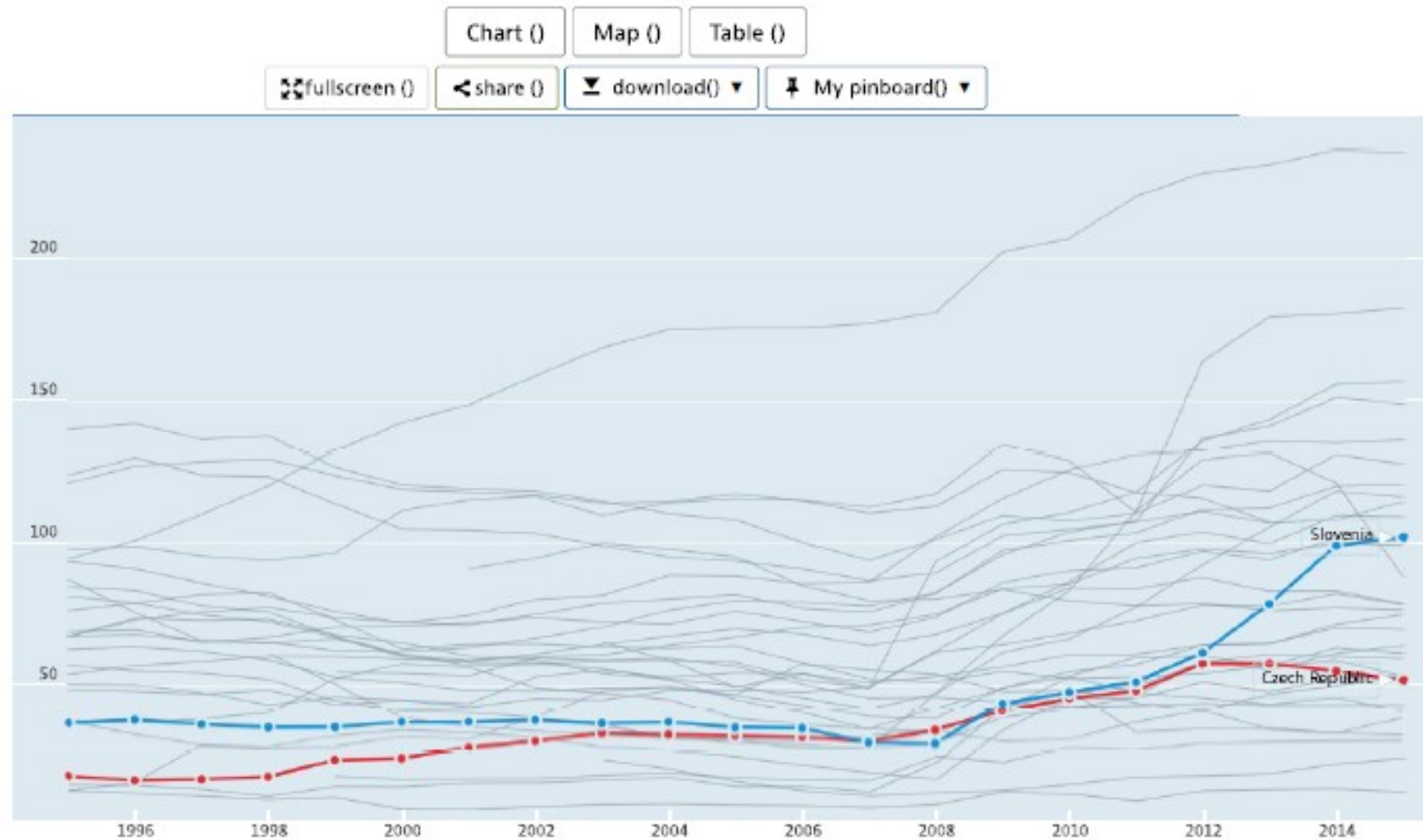


Srovnání – ČR/Slovinsko

General government debt

Total, % of GDP, 1995 – 2015

Source: OECD National Accounts Statistics: National Accounts at a Glance

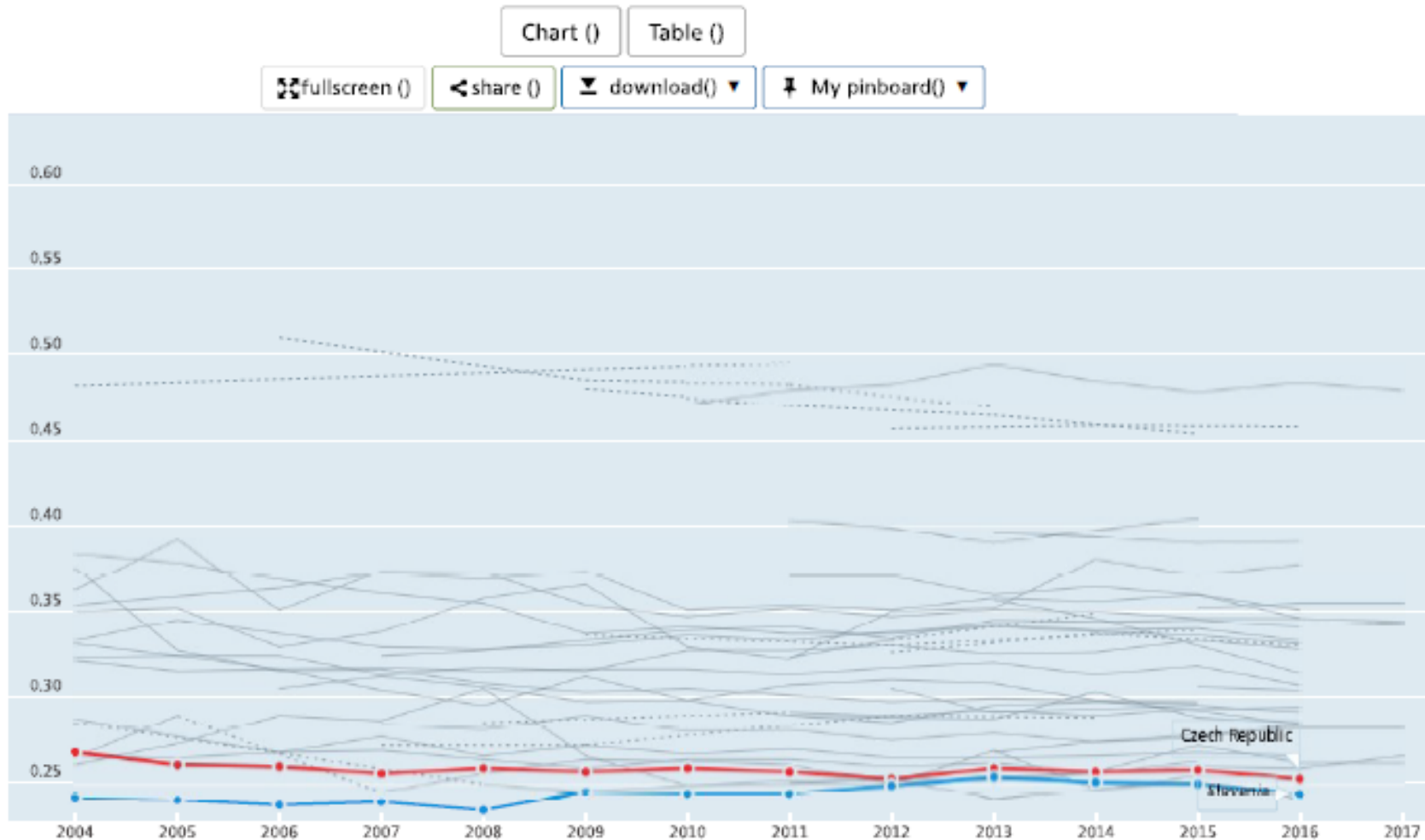


Srovnání – ČR/Slovensko

Income inequality

Gini coefficient, 0 = complete equality; 1 = complete inequality, 2004 – 2017

Source: OECD Social and Welfare Statistics: Income distribution



Srovnání – ČR/Slovensko

Poverty rate

Total, Ratio, 2004 – 2017

Source: OECD Social and Welfare Statistics: Income distribution

