

# System zabezpečenia v hmotnej núdzi na Slovensku

VESP\_Veřejná a sociální politika

Terézia Bednárová, 455982

Anna Borková, 468842

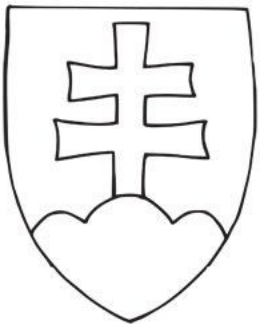
Aneta Gottwaldová, 432580

Veronika Podolská, 488365

28.2.2019

# Osnova

- » Predstavenie krajiny a témy
- » Čo je hmotná núdza
- » Systém zabezpečenia v hmotnej núdzi - jednotlivé formy podpory
- » Aktuálne zmeny
- » Porovnanie s ČR

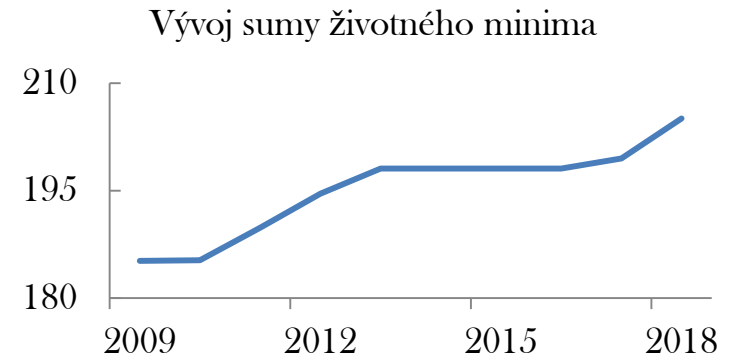


# Slovensko



- republika, prezident
- jednokomorový parlament
- výkonný orgán vláda
- dominantná ľavicová strana **SMER-SD**
- fiškálna politika -> verejné výdaje -> pomoc v hmotnej núdzi
- redistribúcia

# ...hmotná núdza?



Hmotná núdza je stav, keď príjem členov domácnosti nedosahuje sumy **životného minima** a členovia domácnosti si nevedia alebo nemôžu zabezpečiť alebo zvýšiť príjem

- vlastnou prácou,
- výkonom vlastníckeho práva k majetku,
- uplatnením nárokov

**Životné minimum** je spoločensky uznaná minimálna hranica príjmov fyzickej osoby, pod ktorou nastáva stav jej hmotnej núdze. Považuje sa zaň (od 1.7.2018) suma alebo úhrn súm:

205,07 € mesačne, ak ide o jednu plnoletú fyzickú osobu,

143,06 € mesačne, ak ide o ďalšiu spoločne posudzovanú plnoletú fyzickú osobu,

93,61 € mesačne, ak ide o nezaopatrené dieťa alebo zaopatrené nepplnoleté dieťa.

Sumy sa upravujú opatrením MPSVR vždy k 1. júlu buď na základe koeficientu rastu čistých peňažných príjmov na osobu, alebo koeficientu rastu životných nákladov nízkopríjmových domácností.

# Formy podpory

Pomoc v hmotnej núdzi je

- » dávka v hmotnej núdzi
- » ochranný príspevok
- » aktivačný príspevok
- » príspevok na nezaopatrené dieťa
- » príspevok na bývanie

Počet pob. PHN so spoločne posudz. osobami	Počet obyvateľov k 31.12.2017	Podiel osôb v HN z počtu obyvateľov v %
148 460	5 443 120	2,73

Poskytnutá pomoc = rozdiel medzi úhrnom súm pomoci v hmotnej núdzi, na ktoré má domácnosť nárok a úhrnom súm príjmu

Právne vzťahy pri poskytovaní pomoci v hmotnej núdzi upravuje *zákon č. 417/2013 Z.z. o pomoci v hmotnej núdzi a o zmene a doplnení niektorých zákonov.*

Tento zákon upravuje aj právne vzťahy pri poskytovaní:

- » osobitného príspevku
- » jednorazovej dávky v hmotnej núdzi

Inštitucionálne zabezpečenie:

- » MPSVR
- » Ústredie práce, soc. vecí a rodiny
- » 46 úradov práce, soc. vecí a rodiny
- » obce (jednorazový príspevok)



MINISTERSTVO  
PRÁCE, SOCIÁLNYCH  
VECÍ A RODINY  
SLOVENSKEJ REPUBLIKY

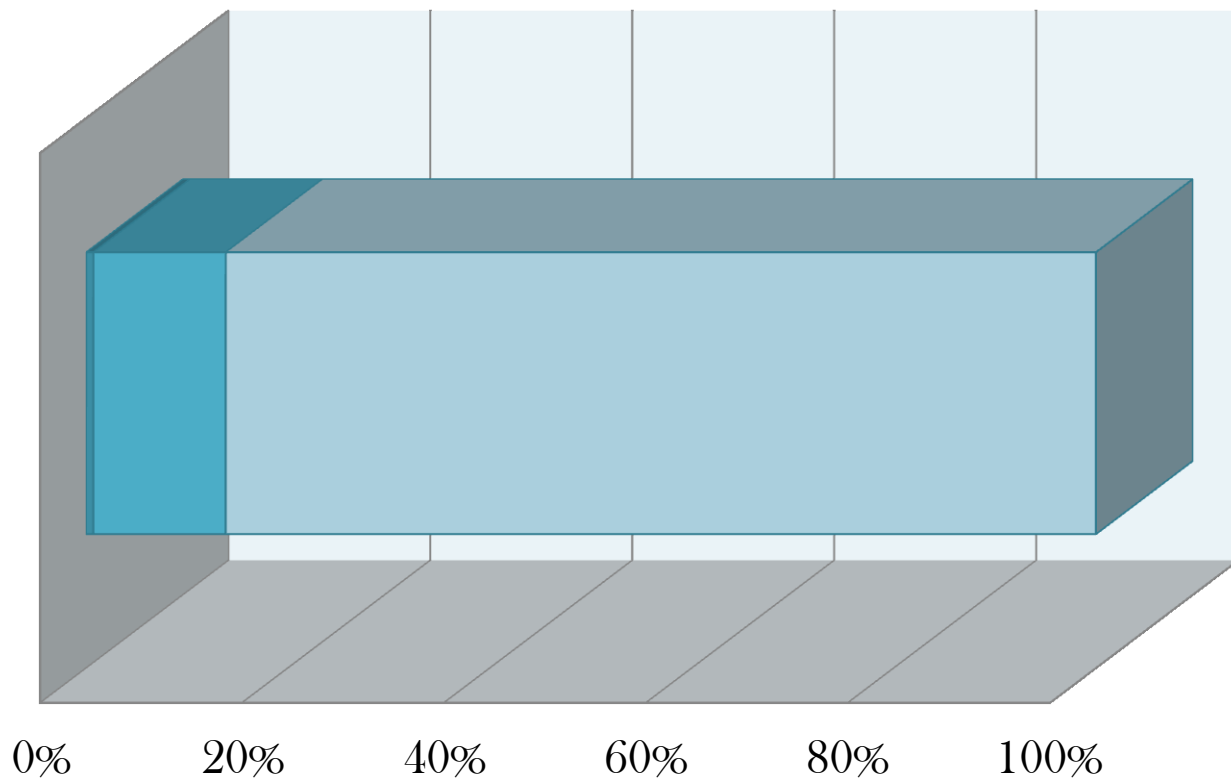
Pomoc v hmotnej núdzi a osobitný príspevok poskytujú úrady práce, sociálnych vecí a rodiny a sú financované zo štátneho rozpočtu.

Jednorazovú dávku v hmotnej núdzi poskytujú obecné a mestské úrady a financujú sa z rozpočtu miest a obcí.

Žiadosť o pomoc v hmotnej núdzi a osobitný príspevok sa podáva (osobne/elektronicky) na úrade práce, sociálnych vecí a rodiny podľa miesta trvalého pobytu občana.

\* ukážka

# Výdaje zo ŠR na pomoc v hmotnej núdzi v roku 2018



	Hodnota položky (v mil.€)
■ dávka v hmotnej núdzi a príspevky k dávke	115.53
■ kapitola MPSVR	2,108.37
■ výdavky ŠR	13,858.75

# dávka v hmotnej núdzi

61,60 € mesačne .... jednotlivec

117,20 € mesačne .... jednotlivec 1-4 deťmi

107,10 € mesačne .... dvojica bez detí

160,40 € mesačne .... dvojica s 1-4 deťmi

171,20 € mesačne .... jednotlivec s viac ako 4 deťmi

216,10 € mesačne .... dvojica s viac ako 4 deťmi

Dávka sa znižuje o 61,60€ za každého plnoletého člena domácnosti, ktorý 32 hodín mesačne nevykonáva práce v právnom vzťahu, ktorý zakladá nárok na príjem zo závislej činnosti alebo 32 hodín mesačne nevykonáva menšie služby pre obec, prípadne dobrovoľnícku činnosť.



# príspevky k dávke

- » ochranný príspevok (63,07€ / 34,69€ / 13,50€)  
na zabezpečenie osobných výdavkov člena domácnosti, ktorý nemá možnosť zabezpečiť si príjem alebo zvýšiť si príjem vlastnou prácou
- » aktivačný príspevok (63,07€)  
na podporu získania, udržania, prehĺbenia alebo zvýšenia vedomostí, odborných zručností, praktických skúseností, pracovných návykov na účely zvýšenia pracovného uplatnenia na trhu práce
- » príspevok na nezaopatrené dieťa (17,20€)  
na podporu výchovy, vzdelávania a všestranného rozvoja dieťaťa v domácnosti, ktoré riadne plní povinnú školskú dochádzku
- » príspevok na bývanie (55,80€ / 89,20€)  
na čiastočnú úhradu nákladov spojených s bývaním

» **osobitný príspevok (126,14€ a 63,07€)**

osobe, ktorej vznikol pracovný pomer a bola predchádzajúcich 12 mesiacov nezamestnaná, a je členom domácnosti, ktorej sa poskytuje pomoc v hmotnej núdzi

» **jednorazová dávka (max. 3x suma životného minima)**

čiasočná úhrada mimoriadnych výdavkov členov domácnosti, ktorým sa poskytuje pomoc v hmotnej núdzi, najmä na zabezpečenie nevyhnutného ošatenia, bielizne, obuvi, nevyhnutného vybavenia domácnosti

---

» **dotácie na podporu výchovy dieťaťa**

1. dotáciu na podporu výchovy k stravovacím návykom dieťaťa (1,20€)
2. dotácia na podporu výchovy k plneniu školských povinností dieťaťa ohrozeného sociálnym vylúčením (33,20€)







# právna úprava



- Zákon č. 417/2013 Z.z. o pomoci v hmotnej núdzi
  - ...ktorým sa zrušil zákon č. 599/2003 Z. z. o pomoci v hmotnej núdzi
    - ...ktorým sa zrušil zákon č. 300/1999 Z. z. o príspevku na bývanie
- Zákon č. 601/2003 Z. z. o životnom minime a o zmene a doplnení niektorých zákonov v znení neskorších predpisov
- Opatrenie Ministerstva práce, sociálnych vecí a rodiny SR o úprave súm životného minima
- Zákon č. 544/2010 Z.z. o dotáciách v pôsobnosti Ministerstva práce, sociálnych vecí a rodiny Slovenskej republiky v znení zákona č. 393/2012 Z. z.
- Novely zákonov č. 417/2013 a 544/2010

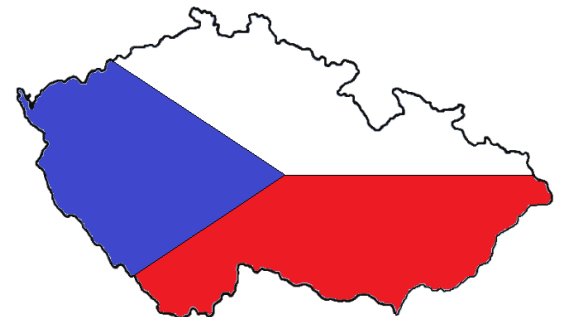
#### § 4 Dotácia na podporu výchovy k plneniu školských povinností dieťaťa ohrozeného sociálnym vylúčením a dotácia na podporu výchovy k stravovacím návykom dieťaťa

- (1) Dotáciu na podporu výchovy k plneniu školských povinností dieťaťa ohrozeného sociálnym vylúčením možno poskytnúť na úhradu školských potrieb potrebných na prípravu na vzdelávanie a vzdelávanie v materskej škole alebo na prípravu na vyučovanie a na vyučovanie v základnej škole na
- každé dieťa, ktoré navštevuje posledný ročník vzdelávacieho programu odboru vzdelávania (ďalej len „posledný ročník“) materskej školy alebo základnú školu a v poslednom ročníku materskej školy alebo v základnej škole je najmenej 50 % detí z domácností, ktorým sa poskytuje pomoc v hmotnej núdzi,<sup>31)</sup>
  - dieťa, ktoré navštevuje posledný ročník materskej školy alebo základnú školu a žije v domácnosti, ktorej sa poskytuje pomoc v hmotnej núdzi alebo ktorej priemerný mesačný príjem za posledných šesť mesiacov predchádzajúcich dňu podania žiadosti o poskytnutie dotácie (ďalej len „príjem“) je najviac vo výške životného minima.<sup>32)</sup>
- (2) Školské potreby podľa tohto zákona sú najmä zošity, písacie potreby, učebnice, nevyhnutné individuálne pomôcky.
- (3) Dotáciu na podporu výchovy k stravovacím návykom dieťaťa možno poskytnúť na zabezpečenie obeda a iného jedla (ďalej len „strava“) v materskej škole<sup>33)</sup> a v základnej škole<sup>34)</sup> na každé dieťa, ktoré navštevuje
- posledný ročník materskej školy,
  - materskú školu, okrem dieťaťa navštevujúceho posledný ročník materskej školy, a žije v domácnosti, ktorej sa poskytuje pomoc v hmotnej núdzi alebo ktorej príjem je najviac vo výške životného minima,
  - materskú školu, ak v materskej škole, okrem dieťaťa navštevujúceho posledný ročník materskej školy, je najmenej 50 % detí z domácností, ktorým sa poskytuje pomoc v hmotnej núdzi,
  - základnú školu, ak
    - žije v domácnosti, ktorej sa poskytuje pomoc v hmotnej núdzi alebo ktorej príjem je najviac vo výške životného minima,
    - v základnej škole je najmenej 50 % detí z domácností, ktorým sa poskytuje pomoc v hmotnej núdzi.

 Obsah	 Informácie	 História	 Vzťahy
Číslo	Dátum účinnosti	Novela	
1.	Vyhlásené znenie		
2.	01.01.2011 - 31.12.2012		
3.	01.01.2013 - 30.04.2013	393/2012 Z. z.	
4.	01.05.2013 - 31.08.2018	96/2013 Z. z.	
5.	01.09.2018 - 31.12.2018	177/2018 Z. z.	
6.	01.01.2019 - 31.08.2019	375/2018 Z. z.	
7.	01.09.2019 -	375/2018 Z. z.	

# Porovnanie s ČR

1. príspevok na živobytie
2. doplatok na bývanie
3. mimoriadna okamžitá pomoc
  - » rozlišovanie existenčného a životného minima
  - » paušál vs. individuálne stanovenie výšky dávky



# Otázky k diskusi

- Aké vidíte pozitíva/negatíva slovenského systému zabezpečenia v hmotnej núdzi?
- Aký je váš názor na „obedy zadarmo“ - novelu zákona o dotáciách?

# Zdroje

- HAMERNÍKOVÁ, B., MAAYTOVÁ, A. et al. Veřejné finance. 2. vyd. Praha: Wolters Kluwer ČR, 2010. 340 s.
- MPSV ČR. Dostupné na <https://www.mpsv.cz/cs/5>
- MPSVR SR. Dostupné na <https://www.employment.gov.sk/sk/rodina-socialna-pomoc/hmotna-nudza/>
- ÚPSVR. Dostupné na <https://www.upsvr.gov.sk/>
- ÚPSVR, Oddelenie štatistiky a zberu údajov. Mesačná štatistika o počte poberateľov sociálnych dávok a dotácií a čerpaných finančných prostriedkoch, december 2018. Dostupné na [https://www.upsvr.gov.sk/statistiky/socialne-veci-statistiky/2018/2018-socialne-davky.html?page\\_id=771091](https://www.upsvr.gov.sk/statistiky/socialne-veci-statistiky/2018/2018-socialne-davky.html?page_id=771091)
- Zákon č. 417/2013 Z.z. o pomoci v hmotnej núdzi a o zmene a doplnení niektorých zákonov. Dostupné na <https://www.slov-lex.sk/pravne-predpisy/SK/ZZ/2013/417/20170501>
- Zákon č. 601/2003 Z. z. o životnom minime a o zmene a doplnení niektorých zákonov Dostupné na <https://www.zakonypreludi.sk/zz/2003-601>
- Zákon č. 544/2010 Z.z. o dotáciách v pôsobnosti Ministerstva práce, sociálnych vecí a rodiny Slovenskej republiky v znení zákona č. 393/2012 Z. z. Dostupné na <https://www.zakonypreludi.sk/zz/2010-544>