

**MUNI  
ECON**

# **Ochrana přírody**

# Ochrana přírody

- Listina základních práv a svobod: čl. 35: právo všech občanů na příznivé životní prostředí.
- Ústava: čl. 7: stát dbá na ochranu životního prostředí.
- Zákon 114/1992 Sb., o ochraně přírody a krajiny v platném znění.
- Dále zákony: o vodách, o myslivosti, o GMO, o mezinárodním obchodu s chráněnými druhy, atd.

**Zákon č.**[114/1992 Sb.](#)[500/2004 Sb.](#)[183/2006 Sb.](#)[100/2004 Sb.](#)[254/2001 Sb.](#)[219/2000 Sb.](#)[115/2000 Sb.](#)[106/1999 Sb.](#)[289/1995 Sb.](#)[334/1992 Sb.](#)[167/2008 Sb.](#)[100/2001 Sb.](#)[246/1992 Sb.](#)[250/2016 Sb.](#)[290/2002 Sb.](#)[123/1998 Sb.](#)[186/2006 Sb.](#)**Problematika zákona**

Zákon o ochraně přírody a krajiny

Správní řád

Zákon o územním plánování a stavebním řádu (stavební zákon)

Zákon o ochraně druhů volně žijících živočichů a planě rostoucích rostlin regulováním obchodu s nimi a dalších opatřeních k ochraně těchto druhů a o změně některých zákonů (zákon o obchodování s ohroženými druhy) - CITES

Zákon o vodách a o změně některých zákonů (vodní zákon)

Zákon o majetku České republiky a jejím vystupování v právních vztazích

Zákon o poskytování náhrad škod způsobených vybranými zvláště chráněnými živočichy

Zákon o svobodném přístupu k informacím

Zákon o lesích a o změně a doplnění některých zákonů (lesní zákon)

Zákon o ochraně zemědělského půdního fondu

Zákon o předcházení ekologické újmě a o její nápravě

**Zákon o posuzování vlivů na životní prostředí**

Zákon na ochranu zvířat proti týrání

Zákon o odpovědnosti za přestupky a řízení o nich

Zákon o přechodu některých dalších věcí, práv a závazků České republiky na kraje a obce, občanská sdružení působící v oblasti tělovýchovy a sportu a o souvisejících změnách a o změně zákona č. 157/2000 Sb., o přechodu některých věcí, práv a závazků z majetku České republiky, ve znění zákona č. 10/2001 Sb., a zákona č. 20/1966 Sb., o péči o zdraví lidu, ve znění pozdějších předpisů

Zákon o právu na informace o životním prostředí

Zákon o změně některých zákonů souvisejících s přijetím stavebního zákona a zákona o vyvlastnění (změnový zákon)

# Ochrana přírody



- Vychází ze: Zákona o ochraně přírody a krajiny 114/1992 Sb.
- *„Účelem zákona je za účasti příslušných krajů, obcí, vlastníků a správců pozemků přispět k udržení a obnově přírodní rovnováhy v krajině, k ochraně rozmanitostí forem života, přírodních hodnot a krás, k šetrnému hospodaření s přírodními zdroji a vytvořit v souladu s právem Evropských společenství v České republice soustavu Natura 2000. Přitom je nutno zohlednit hospodářské, sociální a kulturní potřeby obyvatel a regionální a místní poměry.“*
- Důležitá novela zákona z roku 2004 jako samostatný zákon 218/2004 Sb.

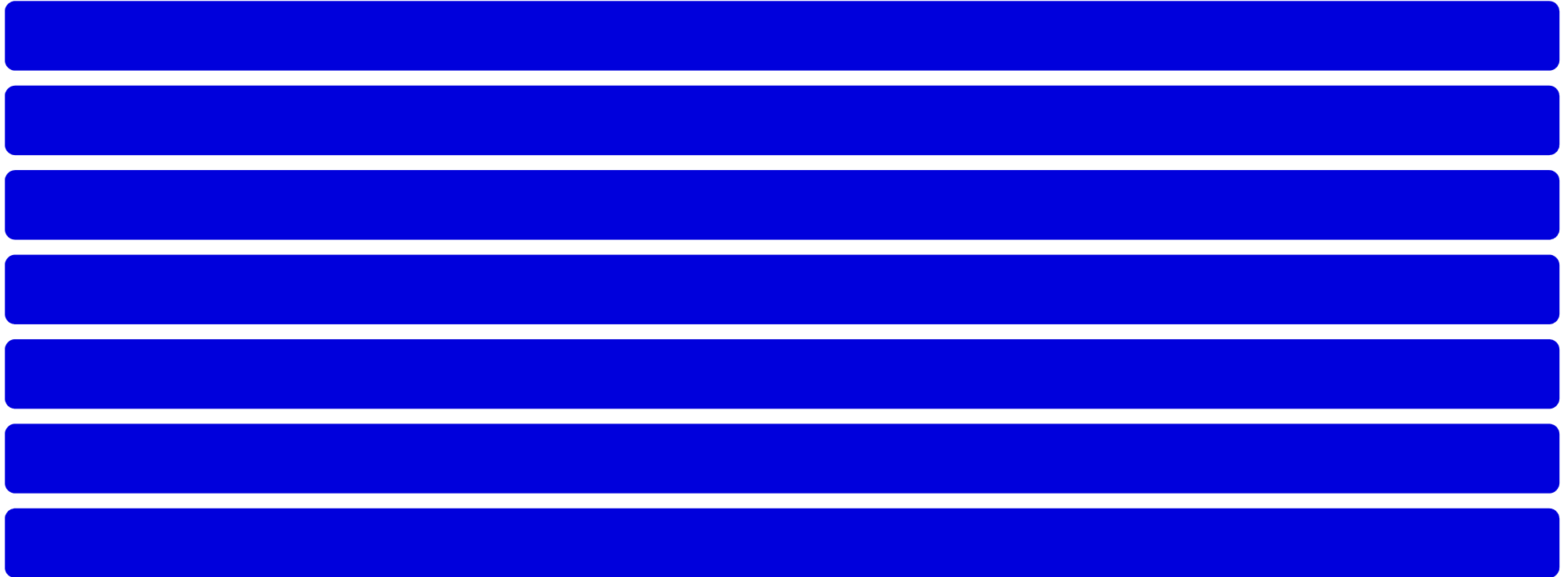
# Mezinárodní spolupráce

- Úmluva o biologické rozmanitosti (CBD).
- Úmluva o ochraně stěhovavých druhů volně žijících živočichů (Bonnská úmluva).
- Úmluva o ochraně evropských planě rostoucích rostlin, volně žijících živočichů a přírodních stanovišť (Bernská úmluva).
- Úmluva o ochraně a udržitelném rozvoji Karpat (Karpatská úmluva).
- Úmluva o mokřadech majících mezinárodní význam především jako biotopy vodního ptactva (Ramsarská úmluva).
- Úmluva o mezinárodním obchodu s ohroženými druhy volně žijících živočichů a rostlin (CITES).
- Mezinárodní svaz ochrany a přírody (UICN).
- Mezinárodní úmluva o regulaci velrybářství – Mezinárodní velrybářská komise (IWC).

# Úmluva o biologické rozmanitosti

- Jedna z nejvýznamnějších mezinárodních úmluv v oblasti ŽP.
- 1992 v Rio de Janeiro – Konference OSN o ŽP (1993 v platnost), 196 členů.
- Plněním pověřeno MŽP a Mze, od 1996 Český výbor (meziresortní spolupráce).
- **Cartagenský protokol** o biologické bezpečnosti – ochrana a bezpečnosti při zacházení, využívání a přenosu živých modifikovaných organismů přes hranice států (2000, ČR 2000).
- **Nagojský protokol**: o přístupu ke genetickým zdrojům a spravedlivém a rovnocenném sdílení přínosů plynoucích z jejich využívání (2010, ČR podpis 2011, dosud neratifikováno).

# Orgány a státní správa v ochraně přírody



# Strategické dokumenty na národní úrovni

- Státní politika životního prostředí ČR 2012 – 2020.
- Strategie přizpůsobení se změně klimatu v podmínkách ČR.
- Strategie ochrany biologické rozmanitosti ČR.
- Státní program ochrany přírody a krajiny.
- Střednědobá strategie (do 2020) zlepšení kvality ovzduší v ČR.
- Národní program snižování emisí.
- Politika ochrany klimatu v ČR ....



# Programy financování

## Národní:

- Program péče o krajinu
- Program Podpora obnovy přirozených funkcí krajiny
- Program Správa nezcizitelného státního majetku

## Evropské:

- OP ŽP
- LIFE
- EHP fondy

# Omezení vlastnických práv

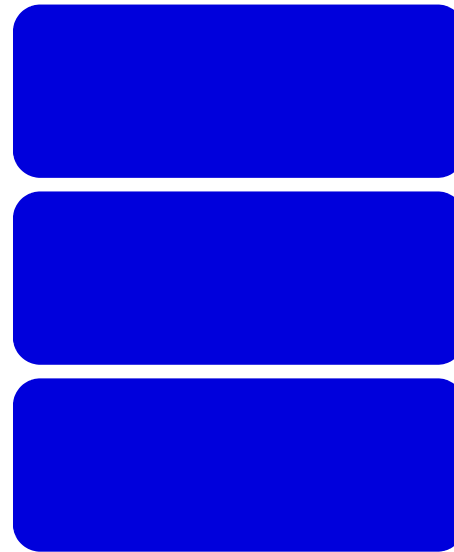
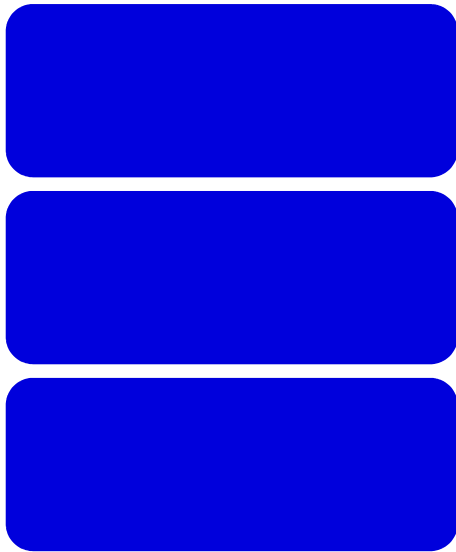
- *„Ochrana přírody a krajiny je veřejným zájmem. Každý je povinen při užívání přírody a krajiny strpět omezení vyplývající z tohoto zákona.“*
- Předkupní právo k nezastavěným pozemkům mimo zastavěná území.
- Právo vyvlastnění.
- Ztížení podmínek hospodaření - možnost finanční náhrady.
- Změna využití pozemku k zajištění ekologické stability – náhrada pozemku.
- Přístup do krajiny, zřizování stezek a pěšin (souhlas orgánu).

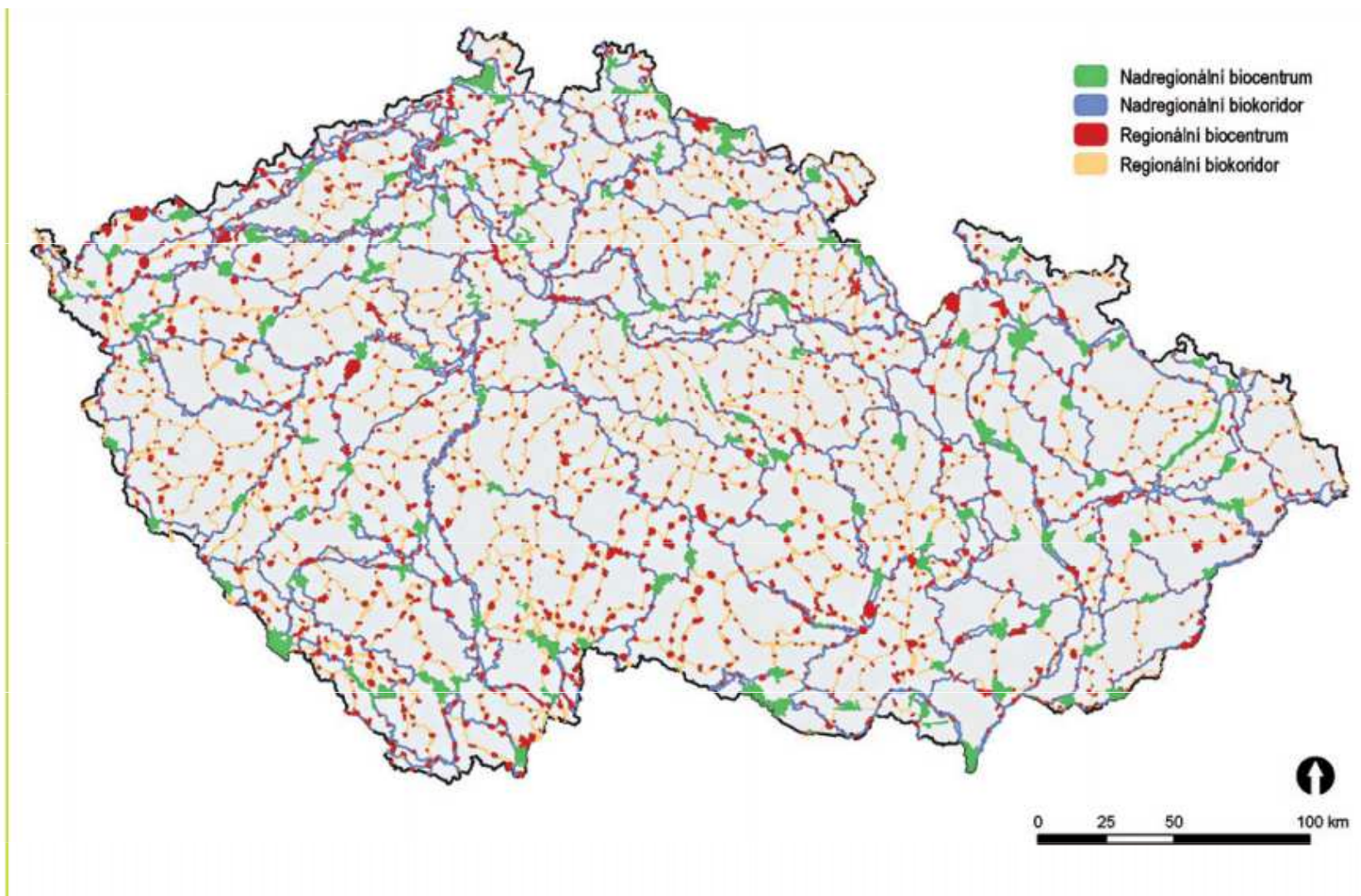
# Obecná ochrana přírody a krajiny

- **Obecná ochrana území** – územní systémy ekologické stability, významné krajinné prvky, krajinný ráz, přechodně chráněné plochy.
- **Obecná ochrana rostlin a živočichů** – rostliny, živočichové, volně žijící ptáci, samostatně dřeviny.
- **Obecná ochrana neživé přírody** – jeskyně, přírodní jevy na povrchu související s jeskyněmi, paleontologické nálezy.

# Územní systém ekologické stability (ÚSES)

Hlavním cílem je posílit ekologickou stabilitu krajiny zachováním nebo obnovením stabilních ekosystémů a jejich vzájemných vazeb.





13 <https://www.google.cz/url?sa=i&rct=j&q=&esrc=s&source=images&cd=&cad=rja&uact=8&ved=2ahUKEwj07rDa6NHhAhVNYhoKHdFTAvEQjhx6BAgBEAI&url=http%3A%2F%2Fwww.casopis.ochranaprirody.cz%2Fzvladni-cislo%2Faktualizace-vymezenyh-skladebnych-casti-uses%2F%3Faction%3Ddownload&psig=AOvVaw1eajjUwDB2reu7fp42CVGC&ust=1555407923628616>

# Významné krajinné prvky

- Ekologicky, geomorfologicky nebo esteticky významná část krajiny utvářející její typický vzhled nebo přispívající k udržení její stability.
- Ze zákona: lesy, rašeliniště, vodní toky, rybníky, jezera, nivy.
- Registrované na návrh: jiné části krajiny, alespoň 1 z 3  
(utváří typický vzhled krajiny, přispívá k její estetické hodnotě, přispívá k udržení její ekologické stability)  
např. trvalé travní plochy, skalní útvary, historický park nebo zahrada, naleziště zkamenělin nebo nerostů.



# Krajinný ráz (charakter krajiny)

- Je daný specifickými rysy a znaky, které vytváří její rázovitost – odlišnost a jedinečnost.
- Obecná ochrana na území celého státu, větší pozornost v chráněných územích.
- Individuální metodiky, kombinace hodnocení..



# Přechodně chráněné plochy

- Území s dočasným nebo nepředvídaným výskytem významných rostlin, živočichů, nerostů, paleontologických nálezů.
- Vyhláší orgán ochrana přírody na předem stanovenou dobu nebo opakované období.
- Vymezené využití.
- Vlastníkovi přísluší v případě újmy finanční odškodnění.



# Obecná ochrana rostlin a živočichů

- *„Všechny druhy jsou rostlin a živočichů jsou chráněny před zničením, poškozováním, sběrem či odchytem, který vede nebo by mohl vést k ohrožení těchto druhů na bytí nebo jejich degeneraci, k narušení rozmnožovacích schopností druhů, zániku populace druhů nebo zničení ekosystému, jehož jsou součástí.“*
- Povinnost postupovat tak, aby nedocházelo k nadměrnému úhynu a zraňování.
- Zřizování záchranných stanic – rozhodnutí MŽP, povinnost zajistit ošetření tím, kdo se ujme živočicha.

# Ochrana dřevin a památné stromy

- Podmínky kácení, náhradní výsadby.
- PS jsou přesahovým tématem ochrany přírody a krajiny, velký význam mají nejen jako přírodní hodnota, ale také jako hodnota historická, kulturní a společenská.
- Návrh – občan ČR k POÚ nebo NP, CHKO...
- Evidence v ústředním seznamu ochrany přírody: <https://drusop.nature.cz/portal/>



# Ochrana neživé přírody

- Stát zajišťuje ochranu geologického dědictví prostřednictvím obecné ochrany území nebo kategorie zvláštní ochrany území.
- Česká geologická služba: Významné geologické lokality ČR: celkem 2853 lokalit, 1083 lokalit má status zvláštní ochrany.
- JESO – jednotná evidence speleologických objektů, veřejný registr: <https://jeso.nature.cz>



# Geoparky

- Síť evropských geoparků (71, založeno 2000).
- Vychází z **Charty evropských geoparků**, hlavním cílem je ochrana geologických lokalit, výzkum, vzdělávání a popularizace geověd, rozvoj specificky orientované turistiky a udržitelný rozvoj území.
- Pekingská deklarace: vznik světové sítě pod UNESCO.
- Deklarace z Madonie: Evropský geopark se stává světovým.
- 2015 mezinárodní geoparky se staly součástí UNESCO – Globální geopark UNESCO
- Přelom května a června: Evropský týden geoparků.



- V ČR nevychází z legislativy, jedná se o dobrovolnou spolupráci subjektů v území v úzké spolupráci se státní ochranou přírody.
- V ČR: směrnice MŽP 9/2018 o zabezpečení jednotného postupu při nominaci území na národní geopark.
- *Geopark je území, které zahrnuje konkrétní geologické dědictví a má strategii udržitelného územního rozvoje. Geologické lokality musí být z odborného hlediska významné a reprezentativní. Geopark je iniciativou místních obyvatel zaměřenou na dobrovolnou ochranu, prezentaci, interpretaci hodnot, vzdělávání a šetrné využívání území cestovním ruchem.*
- V ČR \_\_\_ certifikovaných národních geoparků a \_\_\_ kandidátské.
- V ČR \_\_\_ globální geopark UNESCO – Geopark \_\_\_\_\_.



Český ráj

Egeria

Železné hory

GeoLoc

Kraj Blanických rytířů

Podbeskydí

Ralsko

Vysočina

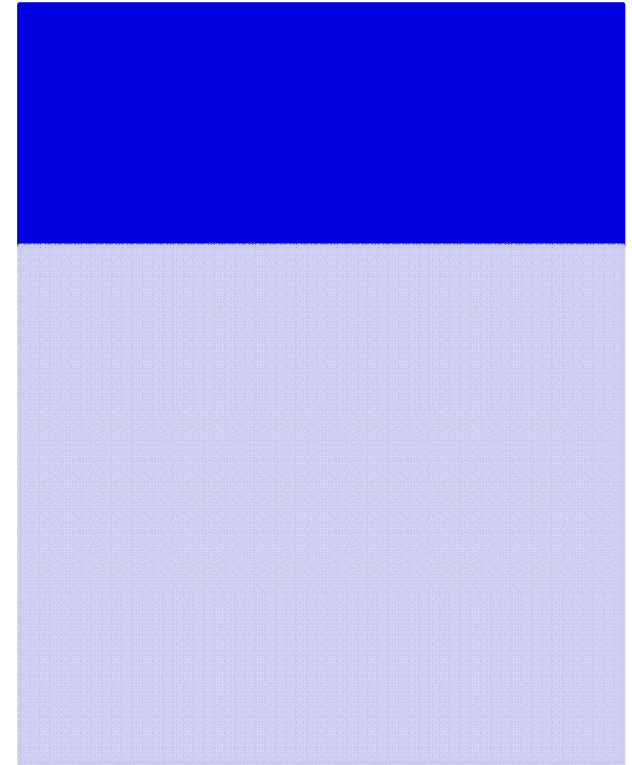
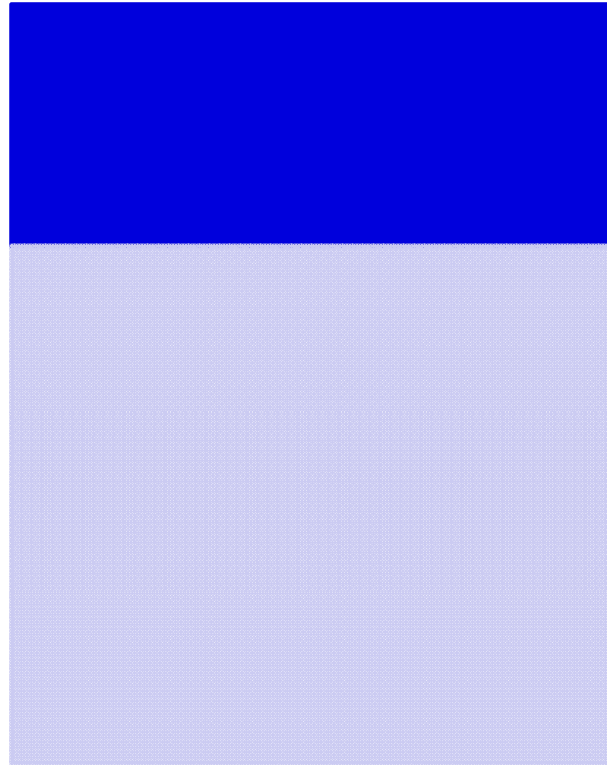
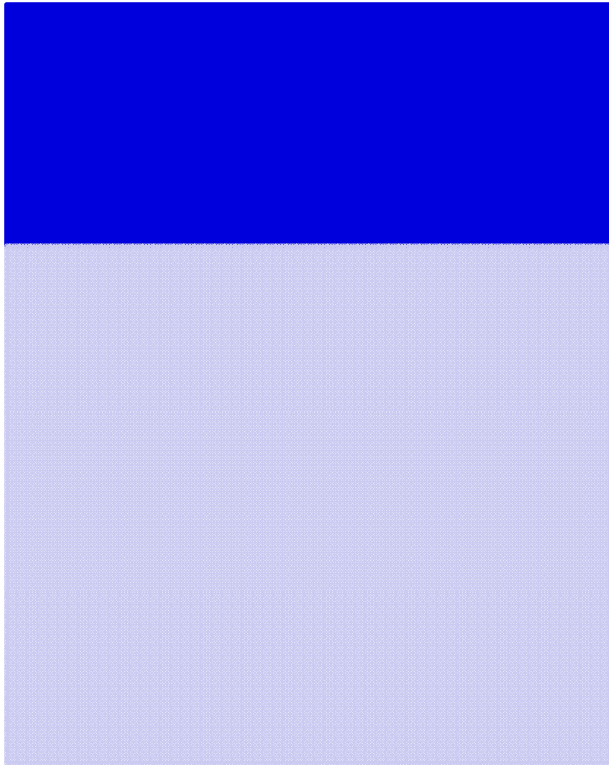
Broumovsko

Barrandien - kandidát

Královská Šumava - kandidát

<http://www.geology.cz/narodnigeoparky>

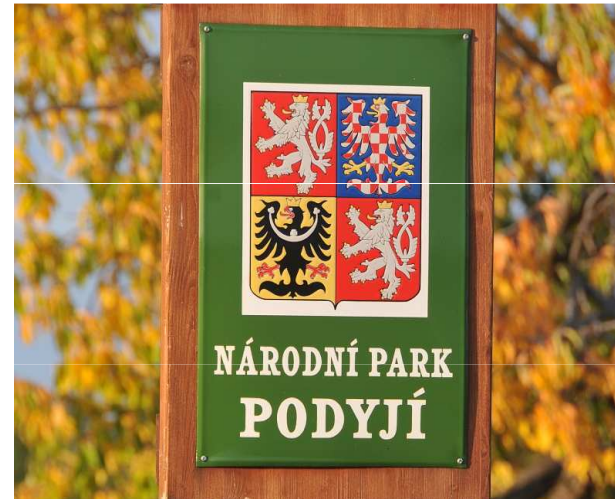
# Zvláště chráněná území





# Národní parky

- „Rozsáhlá území s typickým reliéfem a geologickou stavbou a převažujícím výskytem přirozených nebo člověkem málo pozměněných ekosystémů, jedinečná a významná v národním či mezinárodním měřítku z hlediska ekologického, vědeckého, vzdělávacího nebo osvětového, lze vyhlásit za národní parky.“
- Vyhlášovány zákonem.
- Pokrývají \_\_\_ % plochy ČR.



# Národní parky

- Veškeré využití je podřízeno zachování ekologicky stabilních přirozených ekosystémů.
- Cílem je zachování a obnova přirozených ekosystémů, zajištění nerušeného průběhu přírodních jevů a to i těch podmíněných činností člověka.
- Základní i bližší ochranné podmínky vymezeny zákonem.
- Regulace pohybu osob – klidová území, návštěvní řád.
- V ČR 4 národní parky:



# Zóny národního parku

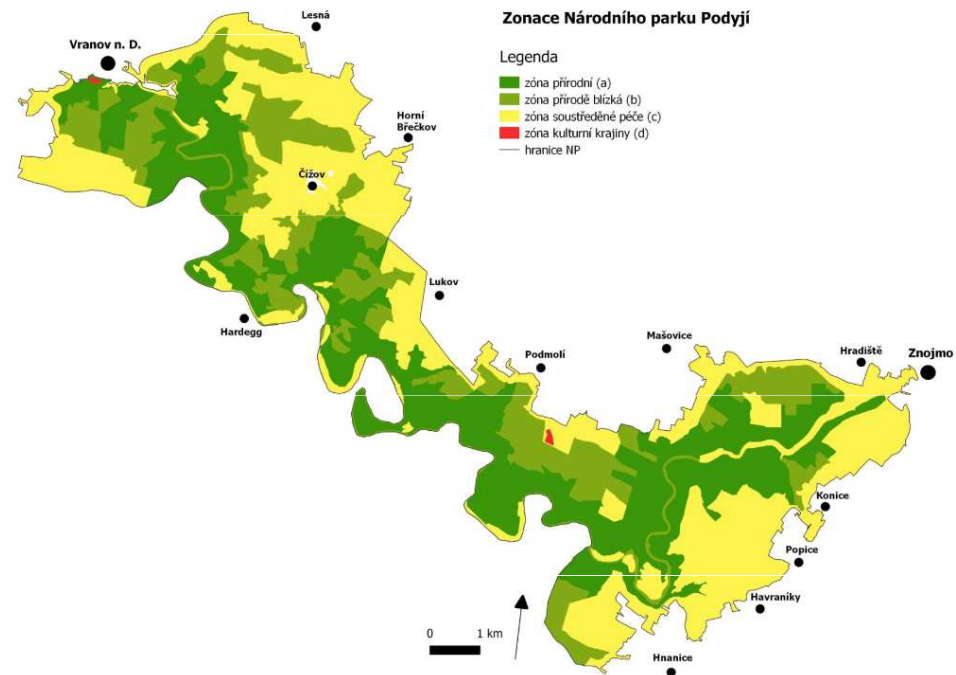
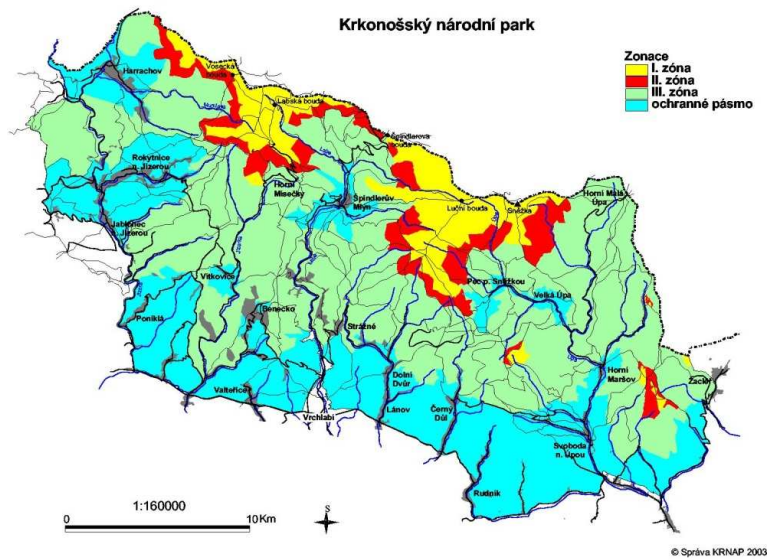
- Převažují přirozené ekosystémy.
- Cílem je zachovat a umožnit nerušený průběh přírodních procesů.

- Převažují člověkem pozmeněné ekosystémy.
- Cílem je dosažení stavu původních ekosystémů.

- Převažují významně pozmeněné ekosystémy.
- Cílem je zachování a postupné zlepšování stavu ekosystémů, jejichž existence je podmíněna trvalou činností člověka.

- Zastavěné plochy a zastavitelná území obcí.
- Cílem je rozvoj těchto ploch k trvalému využívání člověkem.

# Zóny národního parku



<http://www.siskar.cz/trasy/krkonose/krnap.htm>

[https://www.nppodyji.cz/uploads/Zonace\\_NP\\_Podyji\\_v\\_kostce.pdf](https://www.nppodyji.cz/uploads/Zonace_NP_Podyji_v_kostce.pdf)

# Označení



# Národní parky

- Rada NP: projednávání a posouzení dokumentů, řízení NP.
- Členové: delegovaní zástupci obcí a krajů, horská služba, významné právnické a soukromé osoby (CR, ochrana přírody, lesnictví, vědečtí pracovníci, vodní hospodářství ...).
- Vlastníci pozemků: jsou povinni hospodařit tak, aby byly zachovány nebo podporovány přirozené ekologické funkce a biologická rozmanitost NP.
- V I. a II. zóně speciální režim (řídí se jinými právními předpisy)

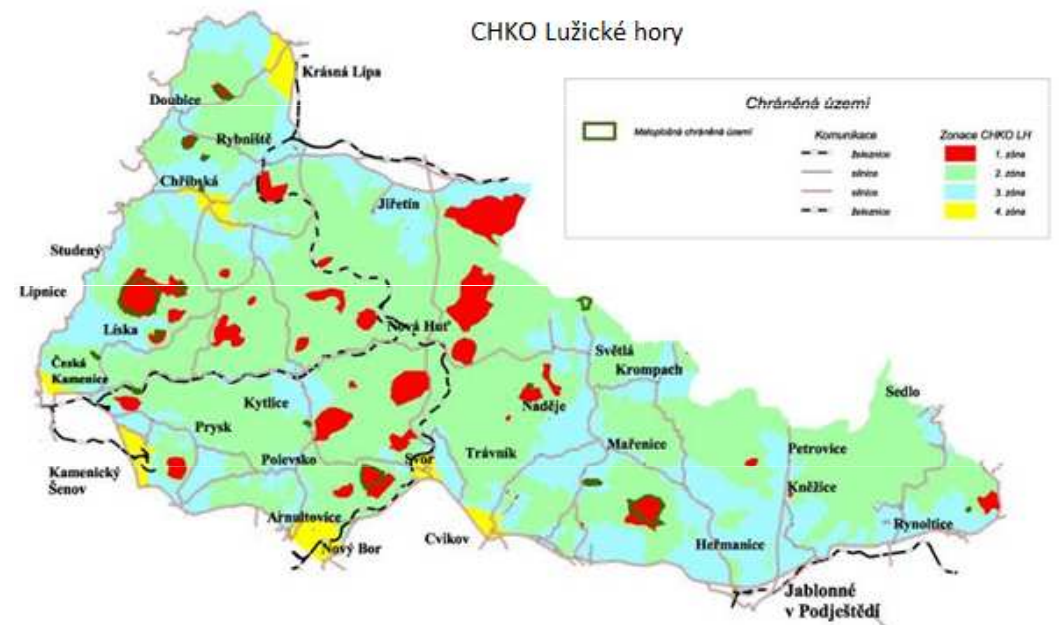
# Chráněná krajinná oblast

- „Rozsáhlá území s harmonicky utvářenou krajinou, charakteristicky vyvinutým reliéfem, významným podílem přirozených ekosystémů lesních a trvalých travních porostů, s hojným zastoupením dřevin, popřípadě s dochovanými památkami historického osídlení, lze vyhlásit za chráněné krajinné oblasti.“



# CHKO

- Odstupňovaná ochrana zón (min 3) s cílem udržování a zlepšování přírodního stavu a zachování a vytváření optimální ekologické funkce.
- Umožněné rekreační využití, pokud nepoškozuje přírodní hodnoty.
- Vyhlášovány nařízením Vlády ČR.
- V ČR \_\_ CHKO.





# Národní přírodní rezervace

- „Menší území mimořádných přírodních hodnot, kde jsou na přirozený reliéf s typickou geologickou stavbou vázány ekosystémy významné a jedinečné v národním či mezinárodním měřítku, může orgán ochrany přírody vyhlásit za národní přírodní rezervace; stanoví přitom také jejich bližší ochranné podmínky.“
- Využívání je možné v případě, že se jím uchová nebo zlepší dosavadní stav přírodního prostředí.



# Přírodní rezervace

- „Menší území soustředěných přírodních hodnot se zastoupením ekosystémů typických a významných pro příslušnou geografickou oblast může orgán ochrany přírody vyhlásit za přírodní rezervace; stanoví přitom také jejich bližší ochranné podmínky.“



# Národní přírodní památka, Přírodní památka

- „Přírodní útvar menší rozlohy, zejména geologický či geomorfologický útvar, naleziště nerostů nebo vzácných či ohrožených druhů ve fragmentech ekosystémů, s národním nebo mezinárodním (regionálním u PP) ekologickým, vědeckým či estetickým významem, a to i takový, který vedle přírody formoval svou činností člověk, může orgán ochrany přírody vyhlásit za národní přírodní památku; stanoví přitom také její bližší ochranné podmínky.“



# Ochranná pásma

- Pro zabezpečení ZCHÚ (ne CHKO) před rušivými okolními vlivy.
- Vymezení činností, které jsou vázány na souhlas orgánu ochrany přírody (OOP).
- Pokud není vyhlášeno – 50 m od hranic NPR, NPP, PR, PP.
- OOP může vyhlásit území bez ochranného pásma.

# Závazná stanoviska ve ZCHÚ

Ohlášení stavby

Územní rozhodnutí

Územní souhlas

Stavební povolení

Kolaudační souhlas

Odstranění stavby

Provedení terénních úprav

Nakládání s vodními díly a vodami

Změna využívání stavby

- Nevydává se v:
  - zastavěném území ve čtvrté zóně CHKO,
  - zastavěném území města, které se nachází na území CHKO.
- Urbanistické a architektonické řešení musí respektovat měřítko, charakter a strukturu zástavby s cílem zachování rázu sídel.

# NATURA 2000



- Evropská soustava chráněných území, která na svém území vytvářejí podle jednotných principů všechny státy EU.
- Zakotvení v evropských právních předpisech na ochranu přírody:
  - Směrnice 2009/147/EHS o ochraně volně žijících ptáků.
  - Směrnice 92/34/EHS o ochraně přírodních stanovišť, volně žijících živočichů a planě rostoucích rostlin.
- Vyhlašují se:
  - Ptačí oblasti (Special Protection Areas – SPA).
  - Evropsky významné lokality (Sites of Community Importance – SCI) .
  - Ptačí oblasti a evropsky významné lokality společně utváří soustavu chráněných území NATURA 2000.

# NATURA 2000 ve zemích EU

Stát	Počet lokalit (such.+mořské)	Rozloha such. l. (km <sup>2</sup> )	Rel. rozloha such. l. (%)
Belgie	458	3 870	12,7
Bulharsko	332	37 634	34,0
Česká republika	1 125	11 072	14,0
Dánsko	350	3 849	8,9
Estonsko	561	8 037	17,8
Finsko	1 833	48 758	*14,4
Francie	1 752	68 790	12,6
Irsko	583	9 122	13,0
Itálie	2 549	57 736	19,2
Kypr	61	1 627	**17,6
Litva	488	7 879	12,1
Lotyšsko	325	7 305	11,3
Lucembursko	60	471	18,1
Maďarsko	523	19 939	21,4
Malta	35	41	13,0
Německo	5 266	55 061	15,4
Nizozemí	215	5 725	13,8
Polsko	958	60 782	19,4
Portugalsko	147	19 202	20,8
Rakousko	220	12 324	14,7
Rumunsko	381	42 654	17,9
Řecko	419	35 804	27,1
Slovensko	420	14 141	28,8
Slovinsko	286	7 203	35,5
Španělsko	1 787	137 317	27,2
Švédsko	4 074	57 124	*12,7
Velká Británie	898	17 683	7,3

<http://www.nature.cz/natura2000-design3/sub-text.php?id=1845&akce=&ssHledat=> starší údaje 2010

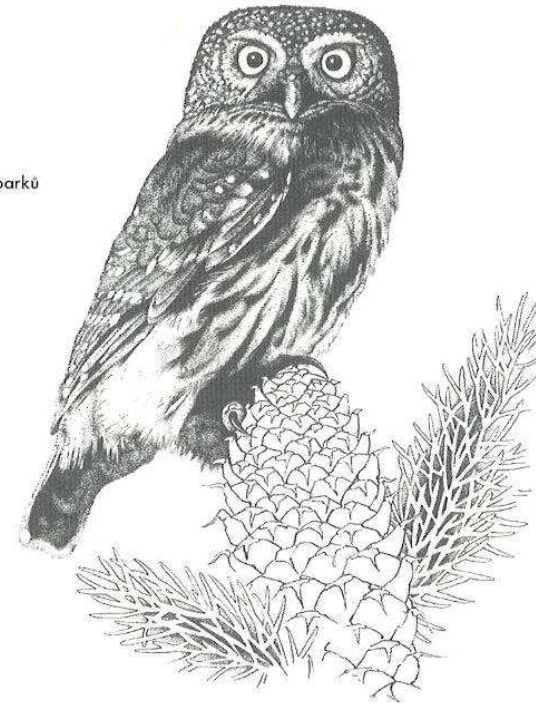
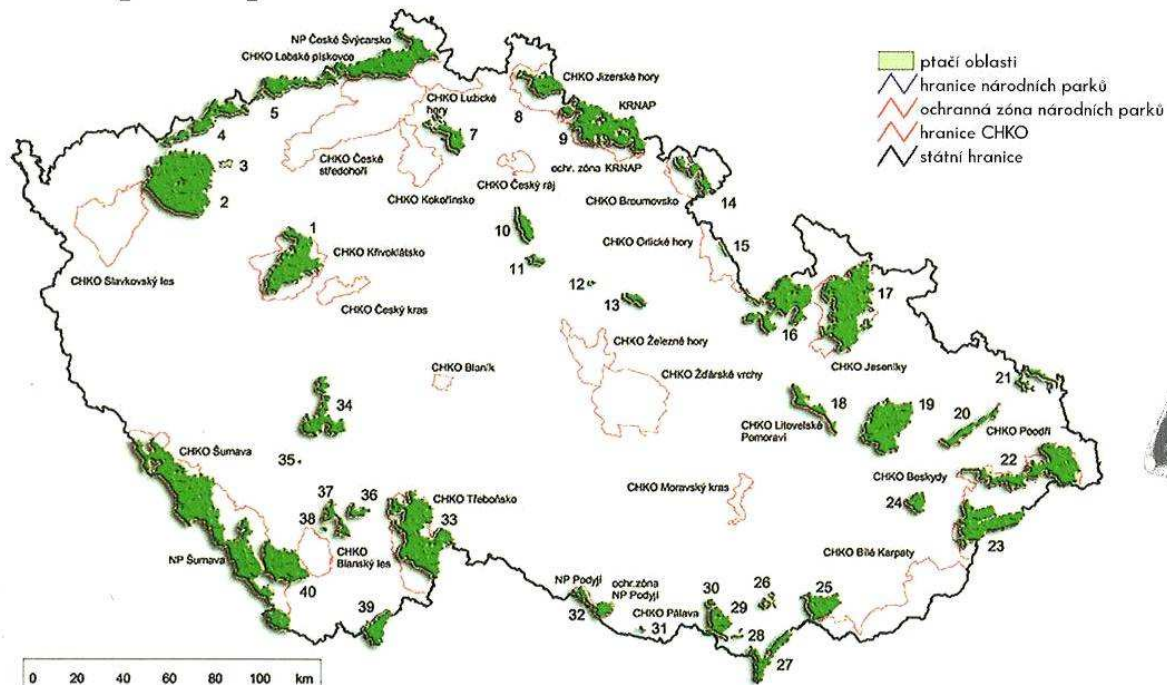
# Ptačí oblasti

- Spolupráce s Českou společností ornitologickou a dalšími organizacemi (správy NP a CHKO, OÚ, muzea....) od roku 2000.
- Navrženo několik desítek lokalit (většina nesplňovala stanovená kritéria).
- Konečný návrh 41 území, schváleno MŽP.
- Implementace zákona 2018/2004 – PO nová kategorie chráněného území, jsou zřizovány nařízením vlády





# Mapka ptačích oblastí v ČR



*Kulišek nejmenší (Glaucidium passerinum)*

- |  |                                     |  |                               |
|--|-------------------------------------|--|-------------------------------|
| 1 Křivoklátsko                           | 11 Žehuňský rybník – obora Kněžíčky | 23 Horní Vsacko                            | 33 Třeboňsko                  |
| 2 Doupovské hory                         | 12 Bohdanečský rybník               | 24 Hostýnské vrchy                         | 34 Údolí Otavy a Vltavy       |
| 3 Vodní nádrž Nechanice                  | 13 Komárov                          | 25 Bzenecká Doubrava – Strážnické Pomoraví | 35 Řežabinec                  |
| 4 Novodomské rašeliniště – Kovářská      | 14 Broumovsko                       | 26 Hovoransko-Čejkovicko                   | 36 Hlubocké obory             |
| 5 Východní Krušné hory                   | 15 Orlické Záhoří                   | 27 Soutok-Tvrdonicko                       | 37 Českobudějovické rybníky * |
| 6 Labské pískovce                        | 16 Králický Sněžník                 | 28 Lednické rybníky                        | 38 Dehtář *                   |
| 7 Českolipsko-Dokeské pískovce a mokřady | 17 Jeseníky                         | 29 Pálava                                  | 39 Novohradské hory           |
| 8 Jizerské hory                          | 18 Litovelské Pomoraví              | 30 Střední nádrž vodního díla Nové Mlýny   | 40 Boletice                   |
| 9 Krkonoše                               | 19 Libavá                           | 31 Jaroslavické rybníky                    | 41 Šumava                     |
| 10 Rožďalovické rybníky                  | 20 Poodří                           | 32 Podýjí                                  |                               |

\* Tyto dvě oblasti nebyly doposud vyhlášeny.

Stát	Počet PO (such.+mořské)	Rozloha such. PO (km <sup>2</sup> )	Rel. rozloha such. PO (%)
Belgie	234	2 967	9,7
Bulharsko	114	22 678	20,5
Česká republika	41	7 034	8,9
Dánsko	113	2 538	5,9
Estonsko	66	6 160	12,3
Finsko	468	25 271	7,5
Francie	384	43 567	8,0
Irsko	162	3 955	5,6
Itálie	600	41 067	13,6
Kypr	29	1 484	16,0
Litva	85	5 482	8,4
Lotyšsko	95	6 479	10,0
Lucembursko	12	139	5,4
Maďarsko	56	13 458	14,5
Malta	13	16	5,1
Německo	738	43 763	9,7
Nizozemí	78	5 235	12,6
Polsko	142	48 841	15,6
Portugalsko	59	9 816	10,6
Rakousko	97	9 869	11,8
Rumunsko	108	28 384	11,9
Řecko	202	27 592	20,9
Slovensko	38	12 236	25,0
Slovinsko	27	4 653	23,0
Španělsko	593	103 539	20,5
Švédsko	531	25 837	5,7
Velká Británie	262	15 279	6,3

Stát	Počet EVL (such.+mořské)	Rozloha such. EVL (km <sup>2</sup> )	Rel. rozloha such. EVL (%)
Belgie	280	3 071	10,1
Bulharsko	228	32 838	29,6
Česká republika	*1 084	7 867	10,0
Dánsko	261	3 174	7,4
Estonsko	531	7 623	16,9
Finsko	1 715	43 092	12,7
Francie	1 368	46 778	8,6
Irsko	426	7 553	10,7
Itálie	2 269	43 335	14,4
Kypr	40	754	8,2
Litva	403	6 100	9,4
Lotyšsko	324	7 294	11,3
Lucembursko	48	414	16,0
Maďarsko	477	14 432	15,5
Malta	28	42	13,3
Německo	4 621	34 655	9,7
Nizozemí	144	3 483	8,4
Polsko	823	34 321	10,9
Portugalsko	96	16 013	17,3
Rakousko	170	8 988	10,7
Rumunsko	298	31 476	13,2
Řecko	241	21 467	16,3
Slovensko	382	5 739	11,7
Slovinsko	259	6 360	31,4
Španělsko	1 458	123 444	24,5
Švédsko	3 984	56 917	12,7
Velká Británie	636	16 657	6,8

<http://www.nature.cz/natura2000-design3/sub-text.php?id=1845&akce=&ssHledat=> (starší údaje 2010)



## Evropsky významná lokalita

- V rámci EVL jsou chráněny evropsky významná stanoviště a evropsky významné druhy.
- EVL je zařazena nařízením vlády ČR do tzv. národního seznamu, po schválení Evropskou Komisí je zapsána do tzv. evropského seznamu.
- V ČR 1112 EVL o rozloze 7 951 km<sup>2</sup> (10 %).

# Otázky k textu

- Jaké jsou hlavní rozdíly mezi NP a CHKO?
- Jaká jsou nejvýznamnější omezení vyplývající ze zavedení NP vzhledem k občanům? Vzhledem k fungování obce?
- Jsou ještě nějaká, která nejsou zmíněná?
  
- Jaké jsou hlavní argumenty pro zavedení/nezavedení NP Křivoklátsko.
- Jaké argumenty v textu chybí, jsou některé nepřesné nebo zavádějící?
- Jste pro zavedení NP Křivoklátsko?

# Zdroje

- GEOLOGY (2019). Geoparky na území České republiky. [online]. Dostupné z: <http://www.geology.cz/narodnigeoparky>
- JESO.NATURE (2019). Jednotná evidence speleologických objektů. [online]. Dostupné z: <https://jeso.nature.cz/#vysledky>
- Listina základních práv a svobod
- MZP (2019). Ministerstvo životního prostředí. [online]. Dostupné z: <https://www.mzp.cz/>
- NATURE (2019). Co je CHM. [online]. Dostupné z: <http://chm.nature.cz/>
- OCHRANAPRIRODY (2019). Agentura ochrany přírody a krajiny České republiky. [online]. Dostupné z: <http://www.ochranaprirody.cz/>
- Ústava ČR
- Zákon o ochraně přírody a krajiny 114/1992 Sb. Zákon České národní rady o ochraně přírody a krajiny.