

Venkovský cestovní ruch (a kontext udržitelného rozvoje)

Ing. Markéta Novotná, Ph.D.



Obsah přednášky

- Vymezení venkova v kontextu cestovního ruchu
- Význam cestovního ruchu pro rozvoj venkova
- Venkovský cestovní ruch a jeho formy
 - Přírodní a kulturní dědictví a jejich využití pro cestovní ruch na venkově
- Udržitelný rozvoj venkova a cestovní ruch
 - Přínosy a dopady cestovního ruchu
- Vybrané příklady a zajímavosti



Vymezení venkova

Vesnice

- „zastavěné území s typickou rurální zástavbou“

Venkov

- „tvořen zastavěným územím i kulturní krajinou v okolí vesnice“ (Perlín, 1998)

Klasická regionalizace

- Venkovský prostor = periferní území – zázemí města => ekonomická a administrativní závislost

Regionalizace cestovního ruchu

- Funkčně-prostorová struktura využití území => klasifikace vhodnosti území pro cestovní ruch (Vystoupil a kol., 2007)

Typy venkovského prostoru

„Cestovní ruch by měl být rozvíjen tam, kde k tomu má nejlepší předpoklady.“

Členění dle potenciálu rekreačních ploch (Vystoupil a kol., 2007):

- venkovská krajina s minimální předpoklady/atraktivitou;
- venkovská krajina s průměrnými předpoklady/atraktivitou;
- venkovská krajina s nadprůměrnou předpoklady/atraktivitou;
- venkovská krajina s vysoce nadprůměrnými předpoklady/atraktivitou.

Co jsou předpoklady pro rozvoj cestovního ruchu?

Tip pro samostudium: [Návrh nové rajonizace cestovního ruchu ČR](#)

Předpoklady rozvoje

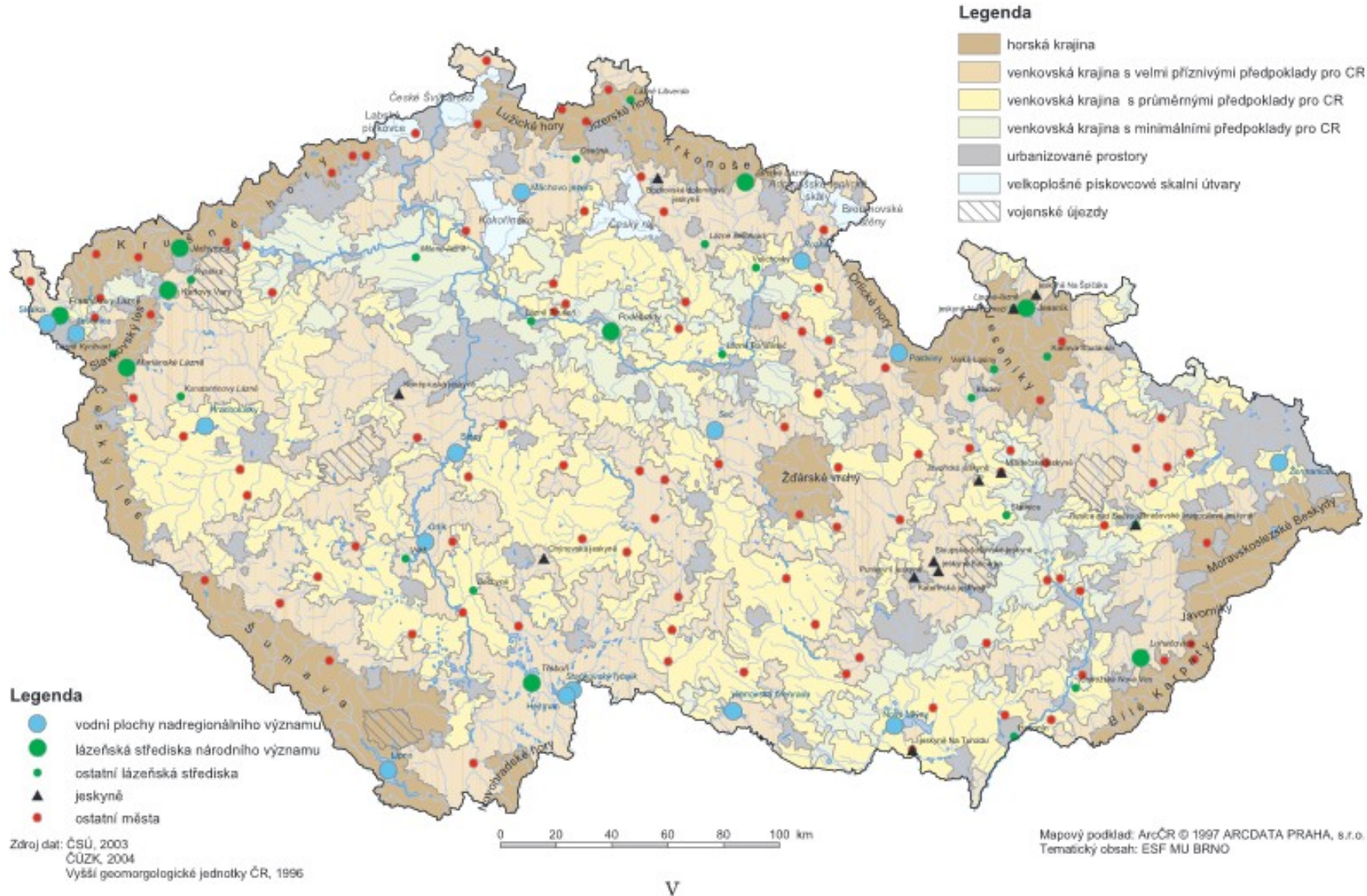
•Primární potenciál

- přírodní atraktivity (flóra, fauna, estetická hodnota krajiny, klimatické podmínky)
- kulturně-historické atraktivity (architektonické památky, folklor, kulturní zařízení)

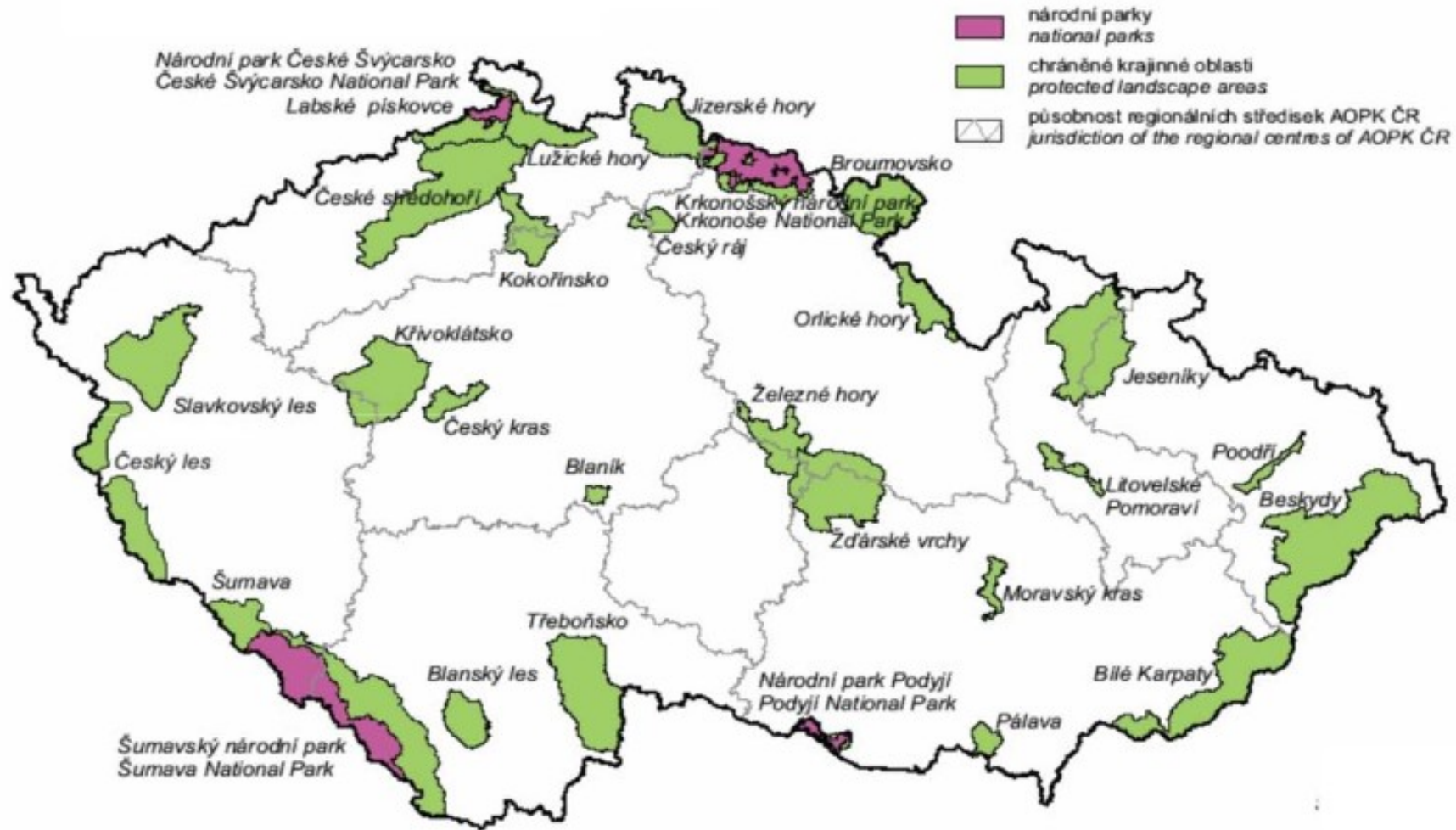
•Sekundární potenciál

- rozvinutá infrastruktura (ubytovací a stravovací zařízení, dopravní možnosti, sportovně-rekreační zařízení a atraktivity)

Rajonizace cestovního ruchu



Velkoplošná zvláště chráněná území



(AOPK ČR, 2017)

Tip pro samostudium: [Ústřední seznam ochrany přírody](#)

Kulturní krajina

Venkovská kultura

- Hmotné a nehmotné složky (lidová architektura a zvyky)

Kulturní krajina

„krajina, kterou ovlivnila/poznamenala činnost člověka“

- vazba kulturní krajiny na kulturu (vzájemný vliv)
- atraktivita cestovního ruchu



Ochrana kulturní krajiny

„Význam kulturní krajiny jako dědictví našich generací si zaslouží ochranu.“

•UNESCO

- Vesnická historická (památková) rezervace v Holašovicích (1998)
- Tokajská vinařská oblast (Maďarsko)
- Zemědělská krajina jižního Ölandu (Švédsko)

•Vesnická památková rezervace (v ČR 61 rezervací)

- např. obec Pavlov ležící na východním úpatí nejvyššího vrcholu Pálavy Děvína

•Vesnická památková zóna (v ČR 215 zón)

- např. obec Zlatá Koruna ležící na řece Vltavě severně od Českého Krumlova

• Krajinné památkové zóny (v ČR 25 zón)

- např. Bojiště bitvy u Slavkova nebo Vranovsko-Bítovsko



Tip pro samostudium: [Památkový katalog](#)

Typy venkovského prostoru – shrnutí

Rozdílné způsoby definice „venkova“ pro účely geografie sídel a pro účely cestovního ruchu.

Fig. 1: Rural and Urban Areas in the Czech Republic



Typologie	Kód	Počet vesnic
venkovská krajina s minimálními předpoklady	0	1 949
venkovská krajina s průměrnými předpoklady	1	2 169
venkovská krajina s velmi příznivými předpoklady	2	993
horská krajina	3	382
urbanizované prostory	4	47
velkoplošné pískovcové skalní útvary	5	85
Celkem:		5 625

(obce do 2 000 obyvatel)

(Nunvářová a Holešinská, 2017; Bobková a Nunvářová, 2017)

Význam cestovního ruchu pro rozvoj venkova



Jak se proměnily funkce venkova?

Filmové ukázky

Funkce venkova a cestovní ruch

- Vesničko má středisková (1985)
 - <https://www.youtube.com/watch?v=jZRHuvqyXuk>
 - https://www.youtube.com/watch?v=-Ho_7mYFE6A
- Na samotě u lesa (1976)
 - <https://www.youtube.com/watch?v=ibrnIfdjw0c>
- Jak dostat tatínka do polepšovny (1978)
 - <https://www.youtube.com/watch?v=07Z7smbppfU>
- Chalupáři (1975)
 - <https://www.youtube.com/watch?v=VbJY4clApfk>

Základní funkce

• Venkovské prostředí je definováno třemi základními funkcemi ([Svobodová a Věžník, 2014](#)):

- produkční,
- rezidenční,
- rekreační.

Tradiční venkov s dominantními zemědělsko-výrobními funkcemi. **Produkční funkce venkova ustupuje funkci rekreační a rezidenční** a proměňuje se i vnitřně, když dříve zcela dominantní zemědělskou činnost stále více nahrazuje průmysl a služby

Význam cestovního ruchu pro rozvoj venkova

- Jaké byly tradiční funkce venkova?
- Jaká byla dominantní činnost pro venkov?
- Čím je tato činnost nahrazována?



Rozvoj venkovského cestovního ruchu

- hospodářská restrukturalizace a transformace zemědělství
- činnosti související s cestovním ruchem alternativou a možností diverzifikace vzhledem k potenciálu venkovské krajiny
- 19. a počátek 20. století
 - horské oblasti – usedlosti lesníků (ubytování, strava, procházky v lese)
- po 1. světové válce
 - táboření v přírodě
- po 2. světové válce
 - ČR: chataření a chalupaření – trávení volného času na venkově (mimo město)
 - Evropa: první náznaky agroturistiky (podhůří)

(Fialová, 1999)

Venkovský cestovní ruch

- Forma cestovního ruchu (jako motiv v rámci poznávacího cestovního ruchu)
- Druh cestovního ruchu (místo realizace a převažující prostředí pobytu)
 - bezprostřední spojení s přírodou, krajinou a venkovským prostorem
 - vztah k přírodě, krajině, ke způsobu trávení volného času
- Specifika
 - Individuální turistika
 - Vícedenní pobyty
 - Ubytování v soukromí či v menších hromadných ubytovacích zařízeních
 - Malé ubytovací kapacity
 - Komorní, rodinné prostředí
 - Úzká vazba na přírodu a na místní kulturní tradice
 - Specifické zázemí (farma)
 - Vstřícnost k hostům



Formy venkovského cestovního ruchu

- Agroturistika
 - Ekoturistika
 - Ekoagroturistika
 - Cykloturistika
 - Vinařská turistika
 - Hipoturistika
 - Gastroturistika
 - Vesnická turistika
-
- Druhé bydlení

S jakými formami máte zkušenost?



(Zelenka a Pásková, 2002; [Šauer a kol., 2015](#))

Agroturistika

- Specifická forma venkovského cestovního ruchu
- Vázanost na zemědělské farmy a multifunkční zemědělství
- Zahrnuje pobyt a stravu na venkovských statcích a možnost účastnit se prací souvisejících se zemědělskou výrobou či chovem zvířete

Případová studie

K destinacím vyhledávaným právě za účelem realizace specifických forem venkovského cestovního ruchu patří např. Farma Blaník v Ostrově (Středočeský kraj) nabízející zážitkové pobyty na českém venkově, Hornácká farma v Hrubé Vrbce nebo Ekopenzion Centra Veronica v Hostětíně realizující různé ekologické projekty a zážitkové doprovodné programy, jako vaření z plevelů, pečení frgálů, filcování z ovčí vlny, poslouchání ptačího zpěvu s výkladem ornitologa, ruční tlačení jablečného moštu či práce v přírodní zahradě.

- <http://www.farmablanik.cz/#>
- <http://www.hornackafarma.cz/>
- <https://hostetin.veronica.cz/ekopenzion>

Ekoturistika a ekoagroturistika

- Putování přírodou a její pozorování
- Krajinné a přírodní předpoklady území
 - Krajinné památkové zóny
- Vyznačené trasy
 - Turistické trasy
 - Naučné stezky
- Jednodenní i vícedenní aktivita
- Ubytování na farmě
- Účast na zemědělských pracích
- Konzumace produktů ekologického zemědělství
- *šetrný, ohleduplný, zodpovědný, udržitelný*



Cykloturistika

- = aktivní cestování zaměřené na poznávání přírodních a společenských zajímavostí
 - kombinovaná doprava
 - speciální servisní služby
- **Cyklotrasa**
 - místní a účelové komunikace + polní a lesní cesty
- **Cyklostezka**
 - komunikace výhradně pro cykloturistiku (pěší turistiku) - zpevněný povrch, mimo silnice

 Střední Morava

Cyklotrasy



 Otomoucký kraj  Česká republika  MOP

Případová studie

Trasy pro cykloturistiku a in-line nadšence v regionu Střední Morava: 200 km upravených a přehledně značených cyklotras, lemovaných přírodními i historicky cennými skvosty (cyklistické trasy Eurovelo 4 a Eurovelo 9, cyklostezka Bečva částečně kopírující Eurovelo 4 a Moravská stezka)

- <https://www.strednimorava-tourism.cz/trasy-a-programy/cyklotrasy>

**MUNI
ECON**

Vinařská turistika

- v ČR poměrně mladá turistická aktivita
- počátky především na jižní Moravě
- propojení specifické venkovské kultury a lidové architektury
- propojení s pěší turistikou, cykloturistikou a s rekreačními pobyty u vody, návštěvou kulturních, historických a přírodních památek atd.
- sezónní charakter, s jednoznačnou dominancí v letní sezóně



Ukázka: [Slovácká vinařská podoblast](#)

Případová studie

Moravské vinařské stezky: 1 200 km dlouhá síť cykloturistických tras spojených do 10 okruhů, pojmenovaných podle původních vinařských oblastí. Jako jedenáctá vinařská stezka vznikla přeshraniční Skalická vinařská stezka na moravsko-slovenském příhraničí.

- <https://www.stezky.cz/o-stezkach>

Hipoturistika

- jezdecká venkovská turistika
 - vyjížďky na koních
 - jezdecký servis
 - ubytování
 - hiporehabilitace
- kontakt s okolní přírodou



Případová studie

Jihočeské hipostezky – dovolená v sedle v jižních Čechách tvořená sítí stezek o délce 500 km vybudovaná za podpory fondů Evropské unie a Jihočeského kraje.

- <http://jihoceskehipostezky.cz/>

Gastroturistika

- Cestovní ruch spojený s ochutnáváním gastronomických specialit
- Uplatnění národní, regionální či etnické gastronomie
- Součástí také ochutnávka nápojů (víno, pivo, lihoviny)
- Cílem jsou exkurze do vinic, účast na vinobraních a vinařských slavnostech nebo návštěvy vinných sklepů, návštěvy výroben lihovin a pivovarů
- Gastronomické eventy (gulášofesty, meruňkobraní, bramborobraní)

Případová studie

Propagovat a popularizovat regionální producenty a tradiční valašskou kuchyni je cílem Karlovského gastrofestivalu, který se každoročně pořádá v údolí Léskové ve Velkých Karlovicích.

- <https://www.karlovskygastrofestival.cz/>

Čerstvé lokální suroviny od farmářů do připravovaných pokrmů vycházejí z místních tradic i vlivů sousedního Rakouska nabízí stylová kavárna v Klentnici na trase cyklostezky pod Pálavskými vrchy.

- <http://www.cafefara.cz/>

Vesnická turistika



Specifika vesnické turistiky:

- lidová umělecká tvorba a řemesla
- folklorní tradice a tradice národnostních skupin
- tradiční výroba a regionální gastronomie
- doplňkové atraktivity



Případová studie

Příkladem využití zázemí venkova pro poznání národních dějin či tradičních řemesel je **Archeoskanzen Modrá** nedaleko Uherského Hradiště, který představuje život obyvatel Velké Moravy, nebo **soubor lidových staveb Vysočina na Veselém Kopci**, ve Svobodných Hamrech a v **památkové rezervaci Betlém v Hlinsku**. Vesnické masopustní obchůzky a masky z Hlinecka byly v roce 2010 zapsány na seznam nemateriálního kulturního dědictví UNESCO.

- <http://www.archeoskanzen.cz/>
- <https://www.skanzen-vysocina.cz/cs>
- <https://www.betlem-hlinsko.cz/cs>

Chataření a chalupaření

- druhé bydlení
 - označení pro OIR (chaty, rekreační domky a chalupy), ale i pro souhrn souvisejících jevů a procesů
- příležitost k úniku z velkých aglomerací, touha po návratu na venkov
- chalupaření spojováno i s možností záchrany neobydlených objektů



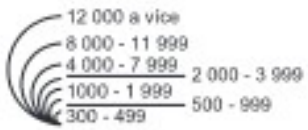
Jaké pozitivní a negativní jevy s sebou přináší rozvoj druhého bydlení?



Tip pro samostudium: [nabídka chat a chalup v regionech](#)

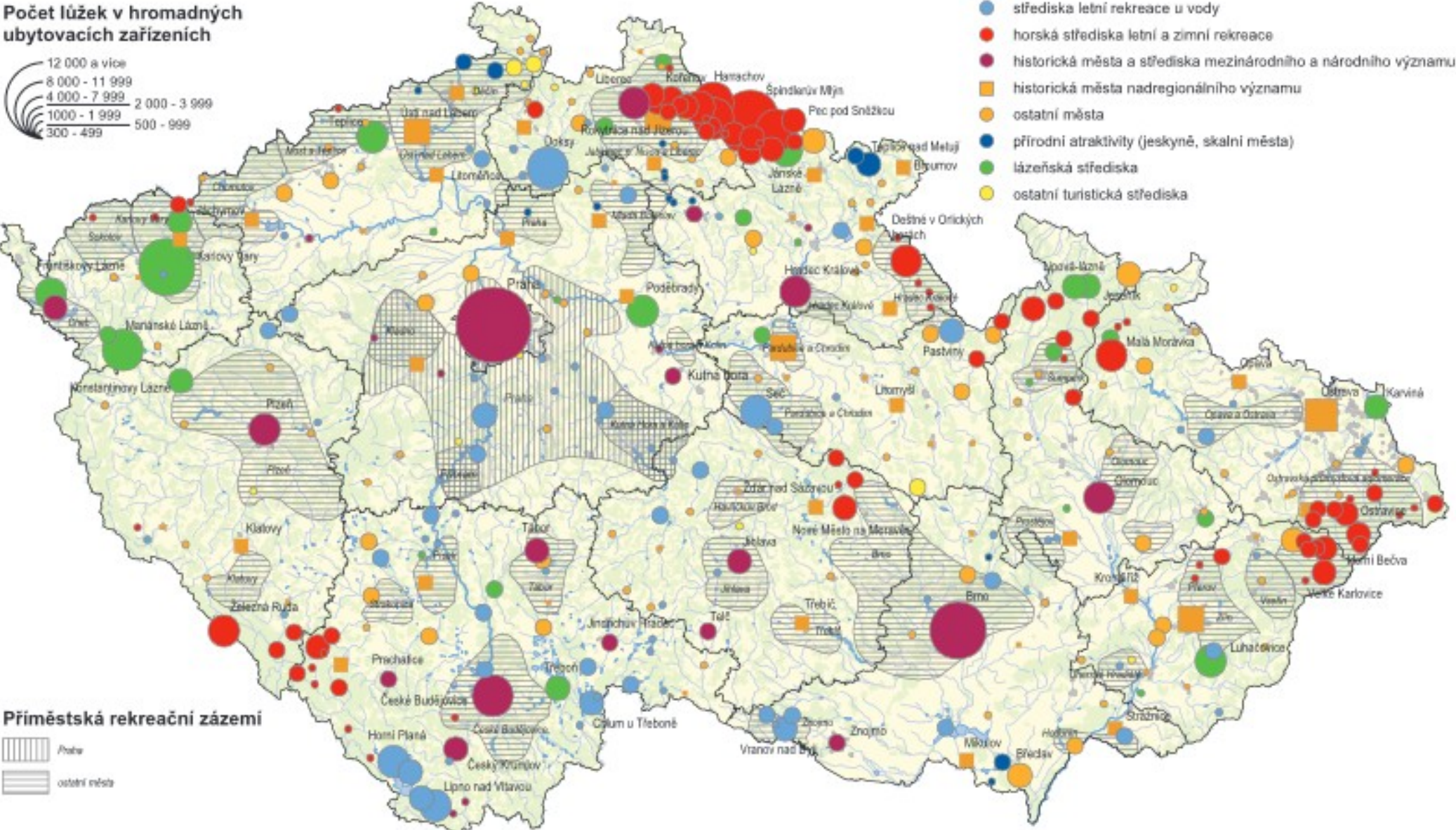
HLAVNÍ OBLASTI A CENTRA VÍKENDOVÉ A POBYTOVÉ REKREACE A CESTOVNÍHO RUCHU

Počet lůžek v hromadných ubytovacích zařízeních



Typologie

- střediska letní rekreace u vody
- horská střediska letní a zimní rekreace
- historická města a střediska mezinárodního a národního významu
- historická města nadregionálního významu
- ostatní města
- přírodní atraktivity (jeskyně, skalní města)
- lázeňská střediska
- ostatní turistická střediska



Příměstská rekreační zázemí



Zdroj dat: ČSÚ, 2003



Mapový podklad: ArcČR © 1997 ARCDATA PRAHA, s.r.o.
Tematický obsah: ESF MU BRNO



Další možné zážitky spojené s venkovem

Trendy

- outdoorové programy – exkluzivita a adrenalin (skalní lezení, nordic walking, vodáctví, balónové létání a balonová aeroturistika)
- pozorování a přímý prožitek v divoké přírodě (bird watching, kurzy přežití v přírodě, lov zvěře)
- kreativní zážitky (team building, kurzy focení, malování v přírodě)
- relaxace, wellness, romantika (masáže, koupele, večere na netradičních místech a netradičními způsoby)

Případová studie

Mezi regiony s největším podílem obcí venkovského typu na celkovém počtu patří Kraj Vysočina, jehož historické a kulturní bohatství vybízí k potenciálnímu rozvoji cestovního ruchu. Příkladem zhodnocení tohoto potenciálu spojeného s obnovou historické památky patří zámek v obci Radešín (okres Žďár nad Sázavou), který nabízí nejen romantickou atmosféru interiérů, ale i širokou škálu aktivit ve vnějších prostorách, jako je např. balónové létání.

- <https://www.balonovyzamek.cz/>

Význam venkovského CR – souhrn

- přispívá k obnově a rozvoji venkovského prostoru;
- podporuje kulturní a ekonomické změny;
- přispívá k omezení migrace obyvatel venkova do měst;
- zvyšuje pracovní příležitosti;
- zajišťuje doplňkové zdroje příjmů;
- přináší rozvojový kapitál;
- podporuje rozvoj malého a středního podnikání;
- využívá objektů pro účely cestovního ruchu.



Dopady cestovního ruchu na venkov

- sociální a kulturní dopady

- vliv na úlohu původních obyvatel, jejich tradic a práv na zdroje

- ekonomické dopady

- výkyvy příjmů či jejich úniky
 - klesající multiplikátor
 - nízká mzda

- environmentální dopady

- zvýšený hluk
 - znečištění
 - eroze půdy



(Hall a Page, 2006)

Dopady cestovního ruchu

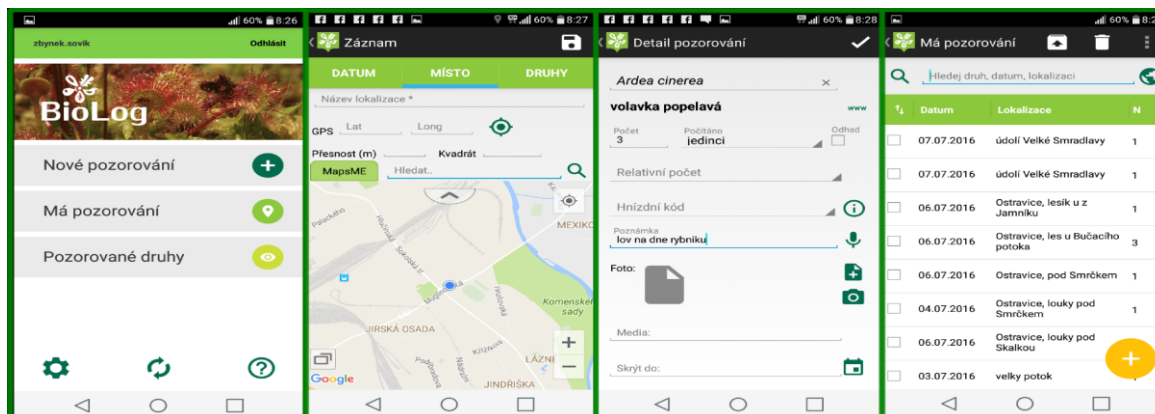
Případová studie

Jedním z novějších typů druhého bydlení jsou tzv. „holandské vesničky“ nebo nové apartmánové rekreační domy, jejichž nekontrolovatelná výstavba často působí negativně na okolní fyzické a přírodní prostředí, může zapříčinit poničení krajinného rázu dotčených lokalit a zřetelně narušit přirozenou urbanistickou koncepci obcí.

[Negativa apartmánových rekreačních bytů](#)

Případová studie

Rekreační využívání krajiny může negativně působit na prvky krajinné struktury a ekosystém. V České republice proto vzniká řada projektů zajišťujících osvětu pro veřejnost ve snaze zvýšení udržitelnosti cestovního ruchu. Tyto projekty zaštiťuje Ministerstvo životního prostředí ČR, správy národních parků a Agentura ochrany přírody a krajiny ČR. Pomáhat chránit přírodu nebo poznávat místní přírodu umožňují speciální aplikace (např. aplikace Skály ČR, BioLog, Poodří).



Koncept udržitelnosti

Rozvoj, který nenarušuje životní prostředí => šetrná forma cestovního ruchu

- Venkovský prostor (krajina i místní komunity) je velmi citlivý na změny způsobené cestovním ruchem. Je proto nezbytné, aby se cestovní ruch rozvíjel v daném území takovým způsobem, který nenaruší krajinu, ani život místních komunit. Zásadním principem rozvoj tedy má být zachování genia loci daného místa.
- Tuto zásadu naplňuje koncept udržitelnosti, který představuje takový rozvoj, jenž usiluje o zachování (rekreačních) zdrojů, zachování místní identity a zachování biodiverzity pro budoucí generace.

Jaké jsou znaky udržitelného rozvoje cestovního ruchu?

Znaky udržitelného rozvoje CR

- soulad mezi hosty, hostitelskými komunitami, přírodním prostředím;
- dialog mezi jednotlivými aktéry cestovního ruchu;
- k místním komunitám se přistupuje eticky;
- šetrné využívání zdrojů;
- uchování biodiverzity;
- poskytování vzdělání;
- uznávají se estetické hodnoty krajiny;
- ekonomické náklady i výnosy by měly být rovnoměrně rozděleny mezi hostitelskou komunitu a velké společnosti podnikající v cestovním ruchu.



RuralSustainability

Jak lze dosáhnout udržitelného rozvoje cestovního ruchu?

Nástroje destinačního managementu

- nástroje pro zachování udržitelnosti zdrojů
 - řízení rekreačních zdrojů
 - **plánování využití disponibilních rekreačních zdrojů:**
 - Koncept únosné kapacity; Koncept limit přijatelných změn (LAC);
 - Model optimalizačního řízení cestovního ruchu (TOMM)
 - Spektrum rekreačních příležitostí (ROS)
 - řízení návštěvníků cestovního ruchu
 - **usměrňování toků návštěvníků a ovlivňování způsobu jejich chování:**
 - cenová politika; zonace; značení; vytváření koncentračních areálů (honeypotting);
 - dopravní omezení; výchovně-vzdělávací programy

Certifikace – příležitost pro udržitelný CR

- systém certifikace ekologicky šetrných služeb cestovního ruchu
- využití ekoznaček a systémů certifikace
 - stimulace poskytovatelů služeb cestovního ruchu,
 - větší důraz na environmentální, ekonomickou a sociální udržitelnost,
 - rozpoznávání a diferenciací turistických produktů a služeb



Příklad: [certifikace Svazu venkovské turistiky a agroturistiky](#)

Geoparky

- území zahrnující konkrétní geologické dědictví a má strategii udržitelného územního rozvoje
- iniciativa místních obyvatel zaměřená na dobrovolnou ochranu, prezentaci, interpretaci hodnot, vzdělávání a šetrné využívání území cestovním ruchem
- [Geoparky v ČR](#)



Zdroje

- BOBKOVÁ, M., NUNVÁŘOVÁ, S. (2017). Význam turistických místních poplatků ve venkovských horských střediscích cestovního ruchu. In *Fakulta regionálního rozvoje a mezinárodních studií. Region v rozvoji společnosti 2017*, 67-77.
- FIALOVÁ, D. (1999): Druhé bydlení – nedílná součást našeho venkova. *Geografické rozhledy*, 9(4), 92–93.
- HALL, C. M., PAGE, S. J. (2014). *The geography of tourism and recreation: Environment, place and space*. Routledge.
- NUNVÁŘOVÁ, S., HOLEŠINSKÁ, A. (2017). Tourism and rural area in Czech republic. In *XX. mezinárodní kolokvium o regionálních vědách. Sborník příspěvků*, 794-801.
- PERLÍN, R. (1998). Typologie českého venkova. *Zemědělská ekonomika*, 44(8), 349-358.
- SVOBODOVÁ, H., VĚŽNÍK, A. (2014). *Úvod do geografie venkova*. Brno: Masarykova univerzita.
- VYSTOUPIL, J., HOLEŠINSKÁ, A., KUNC, J., ŠAUER, M. (2007). *Návrh nové rajonizace cestovního ruchu ČR*. Brno: Masarykova univerzita.
- ZELENKA, J., PÁSKOVÁ, M. (2002). *Cestovní ruch–výkladový slovník*. MMR ČR, Praha.