

**MUNI
ECON**

Místní akční skupiny

**Vybavenost obcí
maloobchodem a službami**

Rozvoj venkova jaro 2019

- Znáte nějakou místní akční skupinu? Víte, co je místní akční skupina?

Principy MAS

- Místní partnerství veřejného, soukromého a neziskového sektoru
- Teritoriální přístup
- Přístup zesponu nahoru
- Inovativní přístup
- Integrovaný a multisektorový přístup
- Decentralizovaná administrace
- Síťování
- Spolupráce

- Jaká témata byste svěřili místním akčním skupinám?

Příklady činností MAS

- Zřízení jeslí
- Paliativní péče v domácím prostředí
- Sdílená pracovní četa
- Komunitní plány sociálních služeb
- Klub pro mládež
- Zaměstnávání dlouhodobě nezaměstnaných
- Sdílené senior taxi
- Sociální fond

Příklady činností MAS

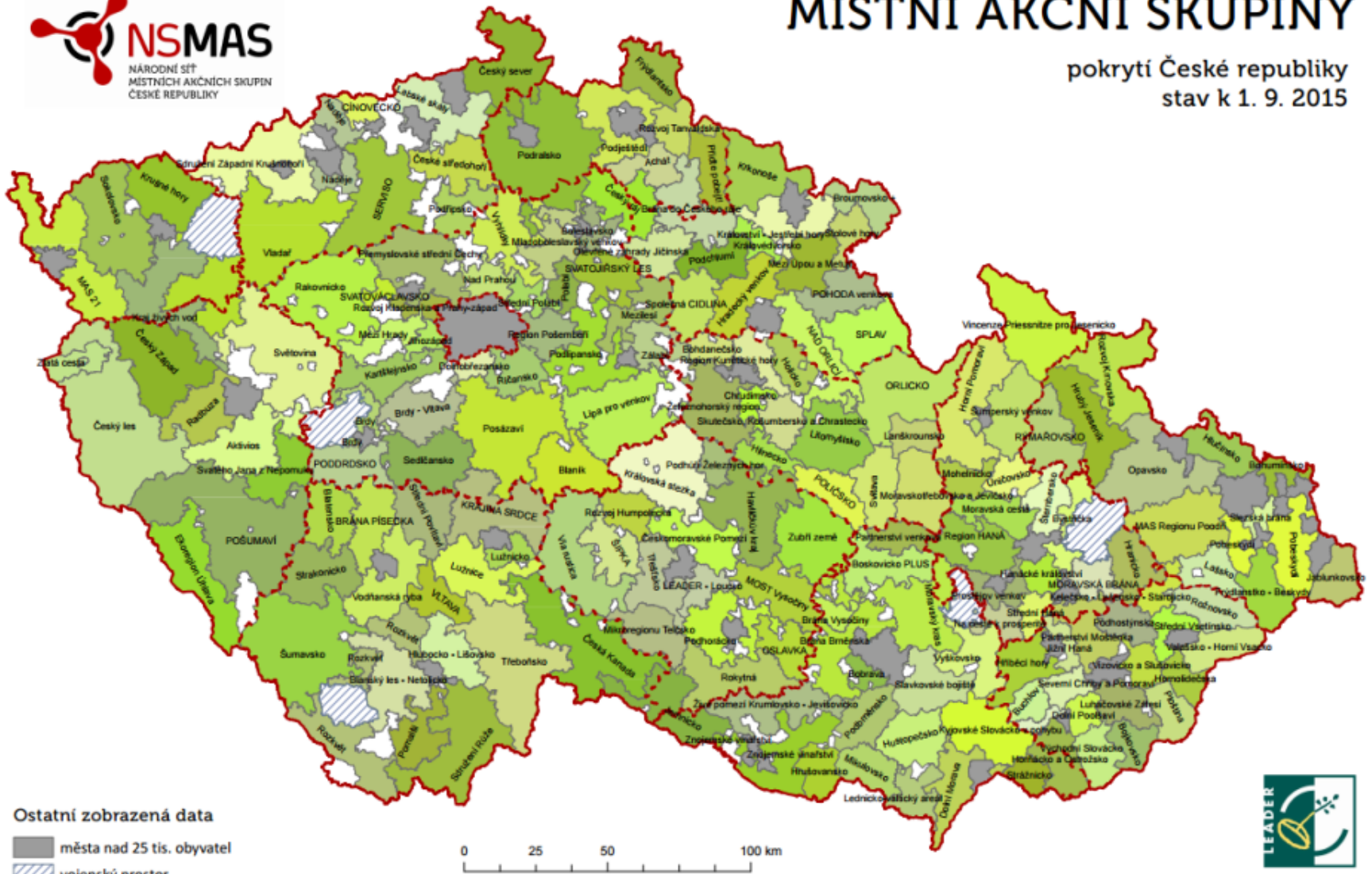
- Územní studie krajiny
- Komunitní čištění řeky
- Místní akční plán rozvoje vzdělávání
- Komunitní výsadba stromů

ÚZEMNÍ POKRYTÍ MAS



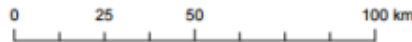
MÍSTNÍ AKČNÍ SKUPINY

pokrytí České republiky
stav k 1. 9. 2015



Ostatní zobrazená data

- města nad 25 tis. obyvatel
- ▨ vojenský prostor



Názvy MAS byly pro vizualizaci zkráceny či upraveny

– Jaké znáte operační programy?

Operační programy 2014–2020



Příklady podporovatelných témat

- 2.1 Zvýšení kvality a dostupnosti služeb vedoucí k sociální inkluzi
- 2.2 Vznik nových a rozvoj existujících podnikatelských aktivit v oblasti sociálního podnikání
- 2.3 Rozvoj infrastruktury pro poskytování zdravotních služeb a péče o zdraví
- 2.4 Zvýšení kvality a dostupnosti infrastruktury pro vzdělávání a celoživotní učení
- 2.5 Snížení energetické náročnosti v sektoru bydlení (pro bytové domy)

Územní dimenze

- Zakotvena v jednotlivých operačních programech, které se promítají do Národního dokumentu k územní dimenzi (NDÚD)
- Dohoda o partnerství: „Je chápána jako možnost koncentrovat prostředky z programů ESI fondů ve specifických typech území podporující jednak konkurenceschopnost (v závislosti na rozvojový potenciál) ČR a také zohledňující požadavek na vyrovnávání územních disparit (ve vztahu k vnitřní diferenciaci území a koncentraci problémů ekonomického, sociálního či environmentálního charakteru). Územní zaměření intervencí v programech financovaných z ESI fondů bude respektovat specifická hlediska.“

Územní dimenze

| Územní dimenze | Typ území |
|---|--|
| Územní dimenze pro řešení sociálního začleňování | Sociálně vyloučené lokality |
| Územní dimenze pro řešení problémů v oblasti trhu práce a podnikání | Hospodářsky problémové regiony a území s vysokou mírou nezaměstnanosti |
| Územní dimenze v oblasti sociální a vzdělávací sféry | Účelově vymezené funkční regiony řešící dané téma v oblasti sociální a vzdělávací sféry |
| Územní dimenze řešící dopravní dostupnost | Dopravní linie a koridory |
| Územní dimenze zaměřená na oblast životního prostředí | Specifická území v rámci životního prostředí |
| Územní dimenze pro rozvoj měst a jejich zázemí | Rozvojová a urbánní území |
| Územní dimenze pro rozvoj venkova | Území pokryté MAS |
| Jinak vymezená územní dimenze | Ostatní specifická území |

Integrované nástroje

- Slouží k provázanějšímu rozvoji městských i venkovských regionů.
- Integrovaný přístup = věcná (provázané tematické/sektorové intervence), územní (realizace intervencí ve spojitém území) a časová (sladění návazností intervencí) provázanost intervencí realizovaných na základě integrované strategie rozvoje území.
- ČR má pro období EU 2014–2020 tři integrované nástroje:
 - Integrované územní investice (ITI)
 - Integrované plány rozvoje území (IPRÚ)
 - Komunitně vedený místní rozvoj (CLLD)
- Způsob jejich užití je zakotven v Metodickém pokynu pro využití integrovaných nástrojů v programovém období 2014–2020 (MPIN)

Integrované nástroje alokace

| | ITI | IPRÚ | CLLD |
|---------------|---------|-------|--------|
| | mld. Kč | | |
| OP ŽP | 0,5 | 0,5 | |
| OP D | 11,401 | 1,92 | |
| IROP | 16,616 | 7,954 | 10,612 |
| OP ZAM | 0,595 | 0,595 | 1,558 |
| OP PIK | 4,065 | | |
| OP VVV | 4,491 | | |
| PRV | | | 3,14 |

Územní dimenze pro rozvoj venkova (CLLD)

- IROP 4.1 (1.2; 1.3; 2.1; 2.2; 2.3; 2.4; 3.1; 3.3) (viz dokument IROP a Národní dokument k územní dimenzi)
- OPZ 2.3.1 (viz dokument OP Zaměstnanost)
- OP ŽP (4.2; 4.3) (výsadba lesů, likvidace bolševníku a křídlatky)
- PRV (19) (viz operace 19.2.1 19.3.1 v dokumentu PRV, články odkazují na články Nařízení Evropského parlamentu a rady č. 1305/2013)

Témata pro MAS financovaná přes CLLD

- Podpora rozvoje lokální ekonomiky, která zahrnuje zejména investice do zemědělství a lesnictví, podporu nezemědělských mikropodniků a malých podniků a sociálního podnikání.
- Řešení problému nezaměstnanosti a sociálního začleňování, kde má MAS usilovat o zvýšení zapojení lokálních akterů do řešení těchto temat, budování komunitních center.
- Realizace opatření na zvýšení podílu udržitelných forem dopravy, zejména cyklodopravy do škol a do zaměstnání.
- Komplexní řešení zvýšení bezpečnosti dopravy.
- Deinstitutionalizace péče o zdraví formou terénních sociálních služeb, budování center duševního zdraví.

Témata pro MAS financovaná přes CLLD

- Zvýšení kvality a dostupnosti vzdělávání a celoživotního učení v oblasti klíčových kompetenci (přírodovědné a technické obory).
- Zefektivnění prezentace a posílení ochrany a rozvoje kulturního dědictví.
- Možnost pořizování a uplatňování dokumentů územního rozvoje.
- Realizace pozemkových uprav.
- U vybraných MAS, na jejichž území se rozkládají chráněná území, odstranění nepůvodních druhů (křídlatka a bolševník) a výsadba dřevin.

POSTUP UPLATNĚNÍ INTEGROVANÉHO NÁSTROJE

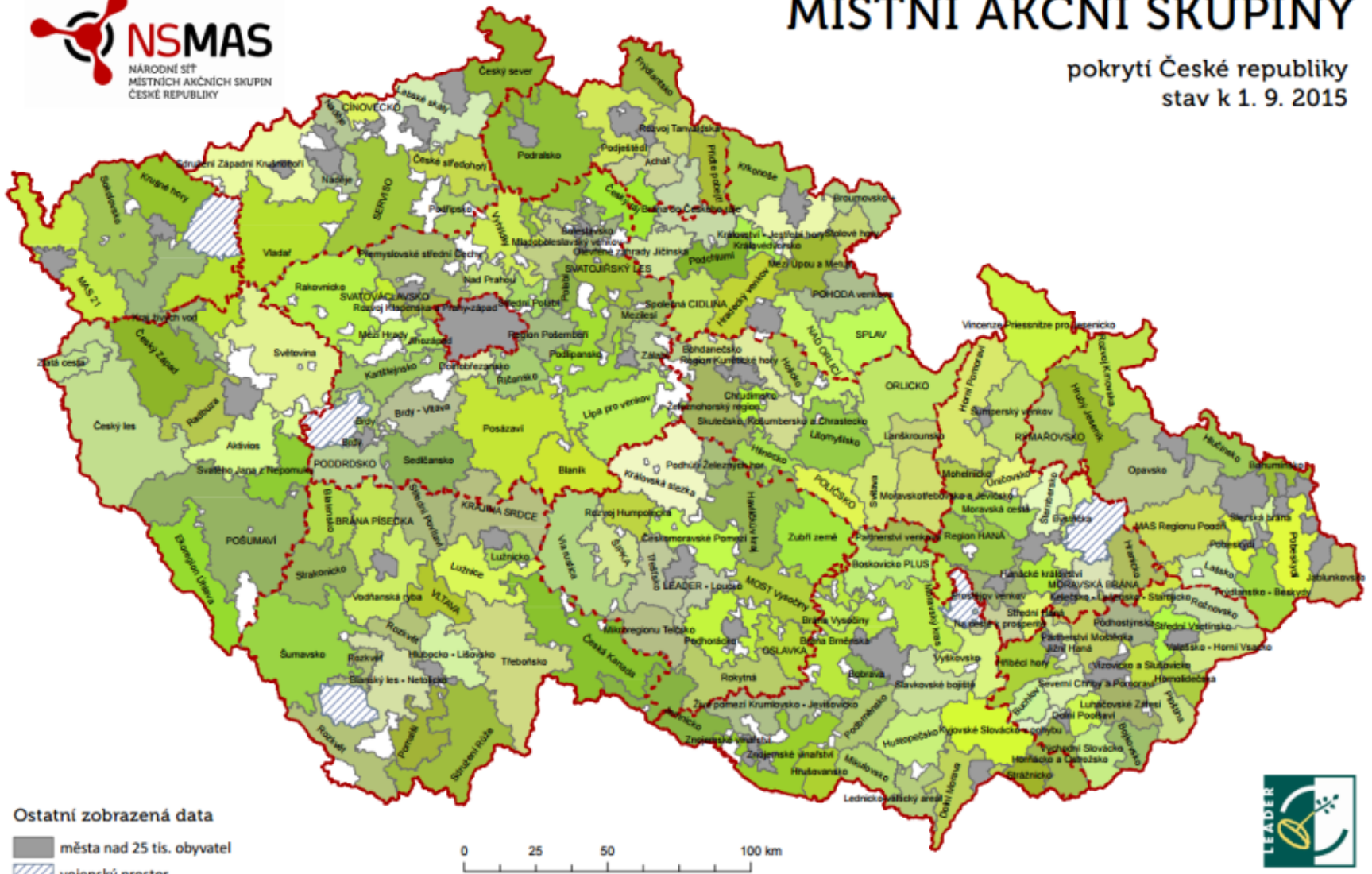
- Vymezení území – stanoví nositelé nástroje (nositelé IN).
- Zpracování integrované strategie, v níž je zakotven způsob uplatnění nástroje.
- Hodnocení a schválení integrované strategie MMR a řídicími orgány (ŘO) operačních programů.
- Realizace projektových výzev (výzvu schválí ŘO, nositel IN vybírá projekty, kontroluje realizaci).
- Podávání zpráv o plnění integrované strategie.

ÚZEMNÍ POKRYTÍ MAS



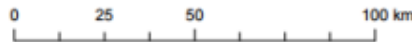
MÍSTNÍ AKČNÍ SKUPINY

pokrytí České republiky
stav k 1. 9. 2015



Ostatní zobrazená data

- města nad 25 tis. obyvatel
- ▨ vojenský prostor



Názvy MAS byly pro vizualizaci zkráceny či upraveny

Komunitně vedený místní rozvoj - CLLD

- Nástroj určený pro venkovská území, město nesmí mít více než 25 000 obyvatel, území musí mít 10 000–100 000 obyvatel
- Realizován přes tzv. Místní akční skupiny
- Partnerství veřejného, neziskového a podnikatelského sektoru

Struktura strategie CLLD území MAS

Popis území a zdůvodnění jeho výběru

Analytická část

- Socioekonomická analýza
- SWOT analýza
- Analýza problémů a potřeb

Strategická část

- Stanovení vize, strategických cílů, specifických cílů a opatření
- Popis integrovaných a inovativních rysů strategie a hierarchie cílů, včetně jasných a měřitelných cílů pro výstupy a výsledky
- Vazba na strategické dokumenty
- Akční plán obsahující popis programových rámců
- Vazba na horizontální témata

Implementační část

- Popis řízení včetně řídicí a realizační struktury MAS
- Popis administrativních postupů pro vyhlášení výzev MAS, hodnocení a výběr projektů s uvedením plánované personální kapacity
- Popis animačních aktivit
- Popis spolupráce mezi MAS na národní a mezinárodní úrovni a přeshraniční spolupráce
- Popis zvláštních opatření pro hodnocení

Přílohy

- Finanční plán a indikátory pro programované rámce
- Mapa území a seznam obcí
- Popis postupu zapojení komunity do vypracování strategie
- Analýza rizik
- Čestné prohlášení

| Druh občanské vybavenosti | Druh občanské vybavenosti |
|---|---|
| Prodejna se smíšeným zbožím pouze s prodejem přes pult | Domácí potřeby |
| Samoobsluha se smíšeným zbožím (COOP, Jednota apod.) | Sportovní hala / tělocvična |
| Supermarket, diskont | Nábytek a bytové doplňky |
| Pojízdná prodejna se smíšeným zbožím | Zlatnictví |
| Pojízdná prodejna s výběrovým zbožím (např. maso-uzeniny, ovoce-zelenina apod.) | Kadeřník |
| Objednávkový prodej potravin | Opravná obuvi |
| Drogerie | Autoopravná |
| Ovoce - zelenina | Fotoateliér |
| Maso - uzeniny | Krytý bazén |
| Pekařství | Wellness (sauna, vířivka, solárium apod.) |
| Prodejna s textilem | Restaurace s možností stravování |
| Obuv | Pohostinství bez stravování |
| Elektro | Cukrárna / kavárna |
| Prodejna se sportovními potřebami | Bankomat |
| Stavebniny | Cashback |

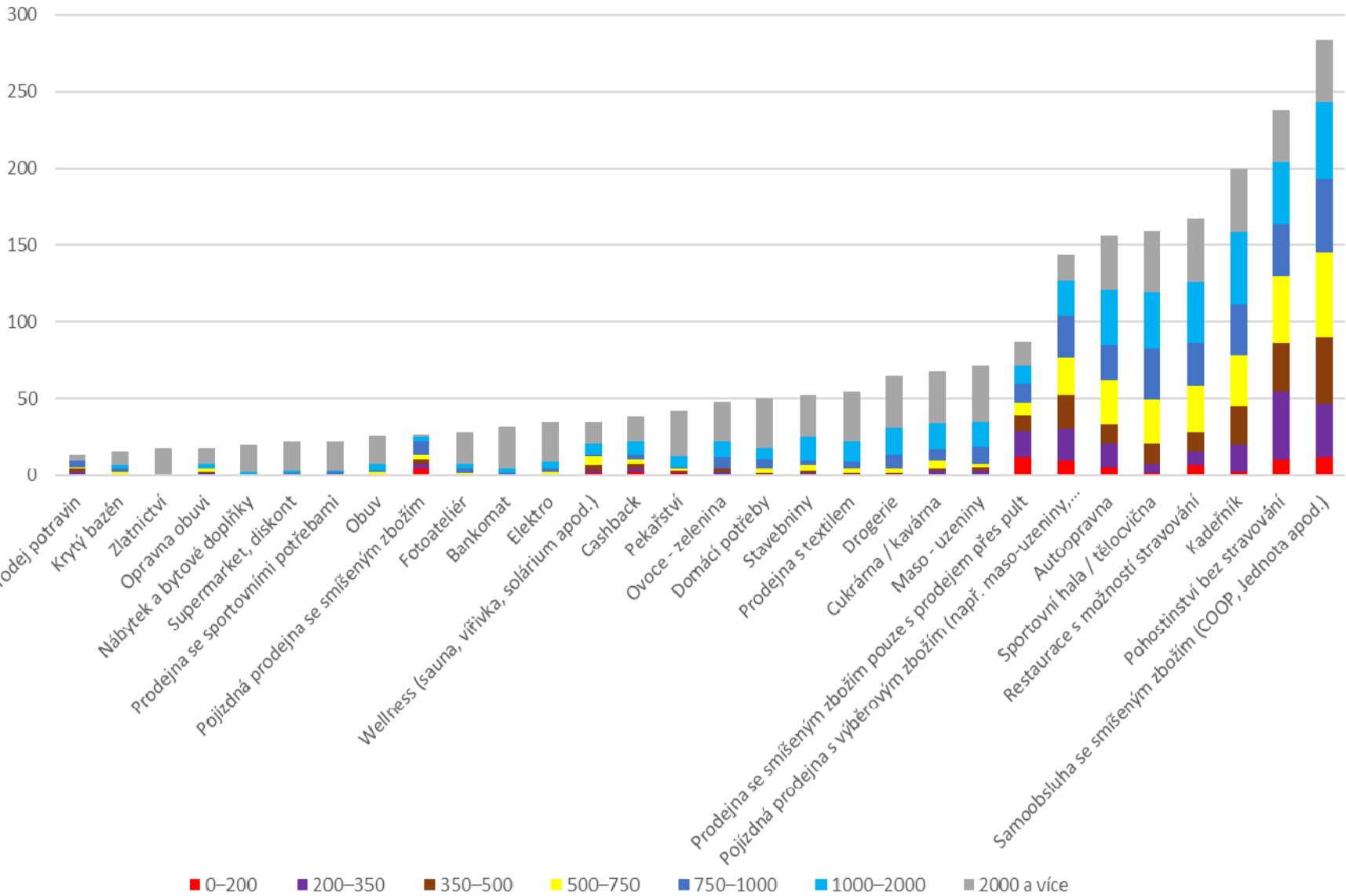
- Jaké ukazatele byste sledovali při ověřování reprezentativnosti šetření

Návratnost dotazníkového šetření

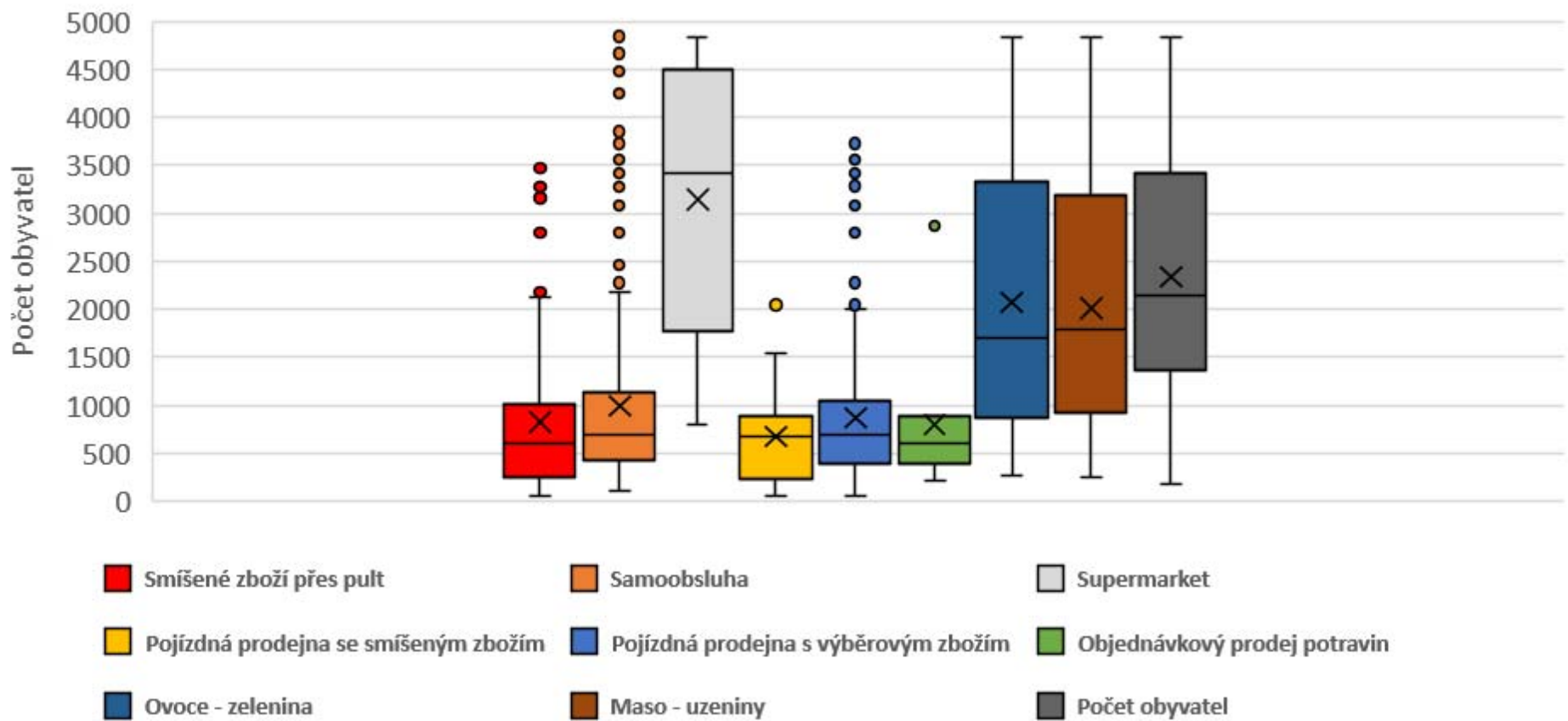
- Velikostní kategorie
- Příslušnost k SO ORP
- Typy obcí

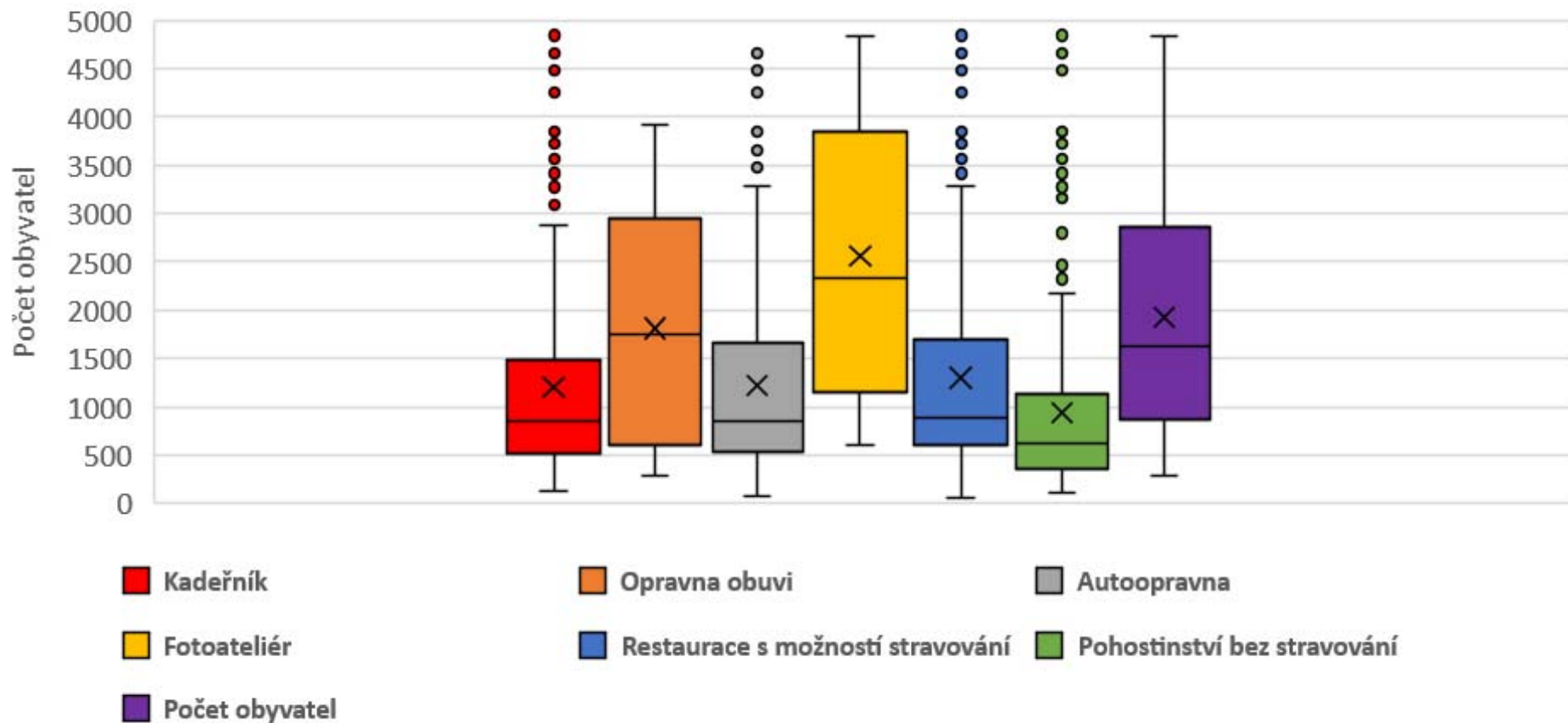
- Jaký druh služeb a komerční vybavenosti je dle vás nejtypičtější pro venkovské území?

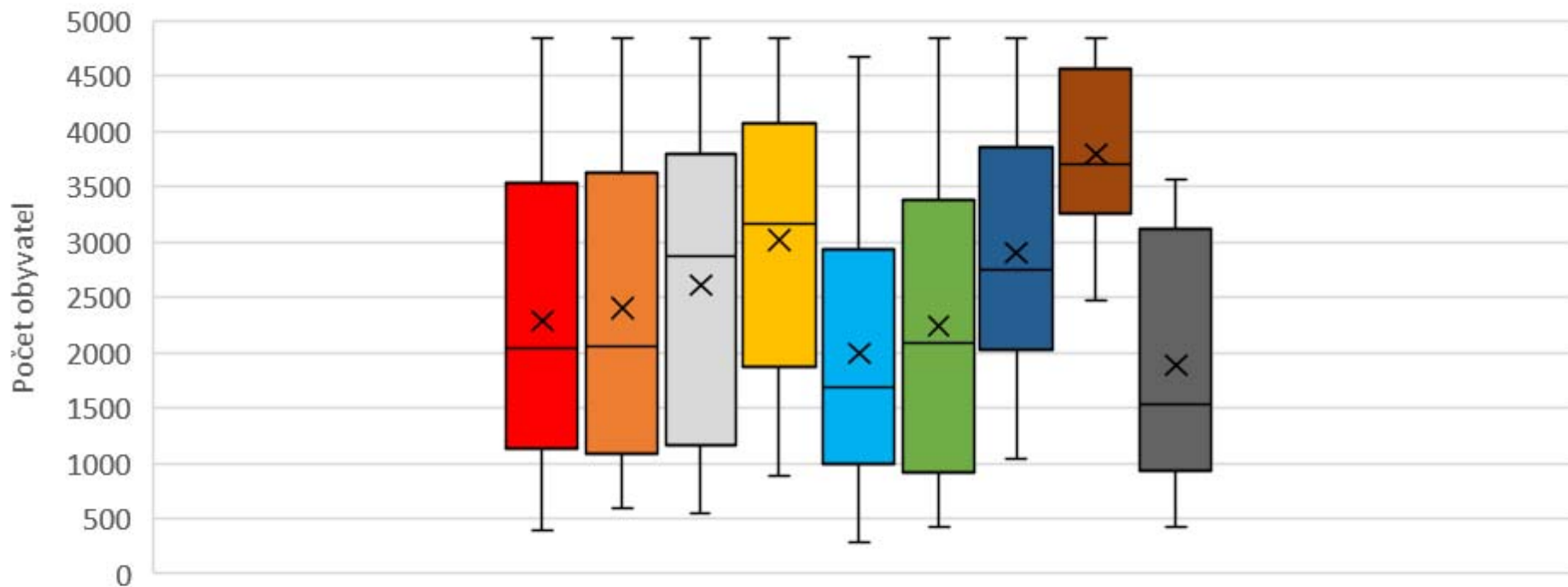
Počet obcí s výskytem alespoň jednoho zařízení maloobchodu a služby

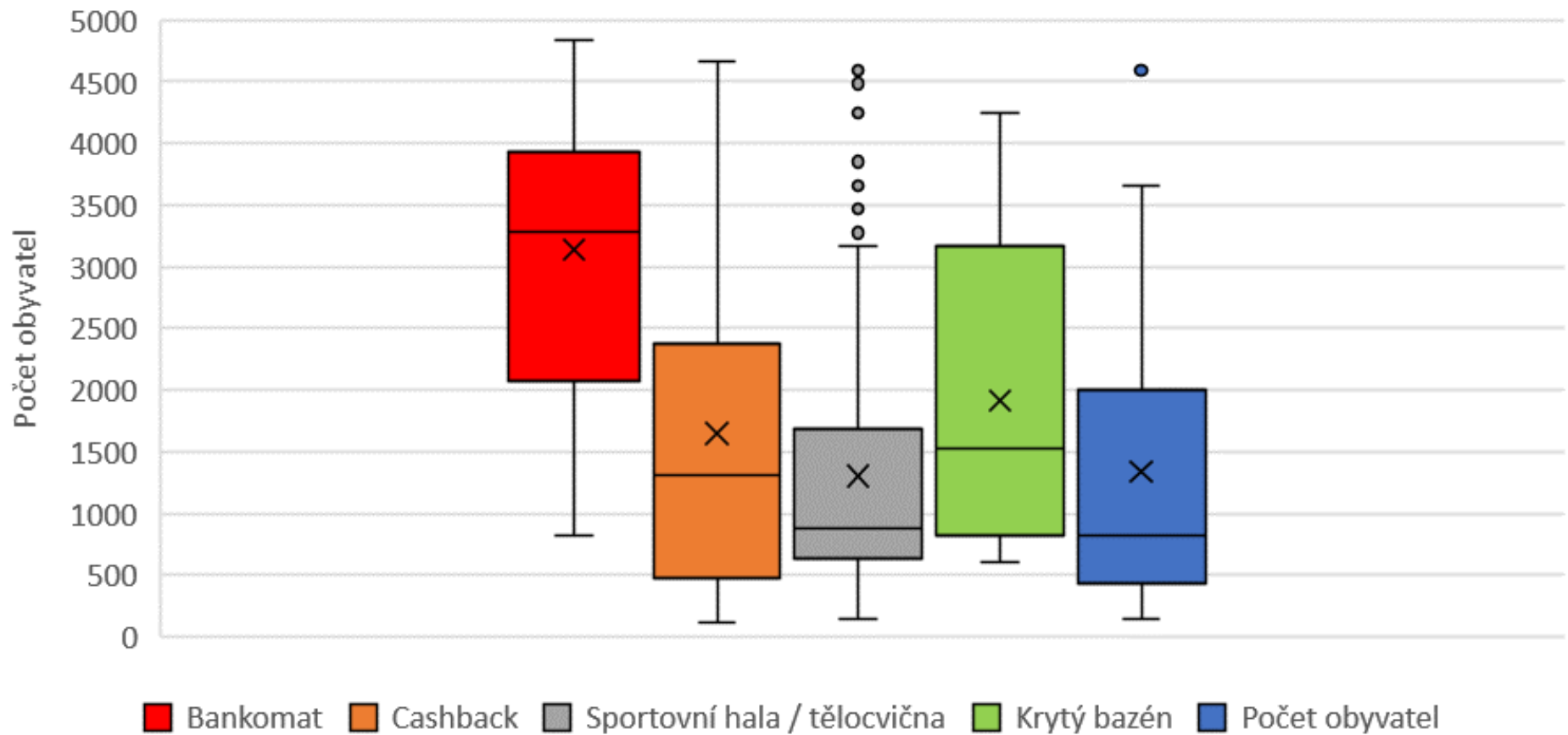


Velikostní kategorie podle počtu obyvatel





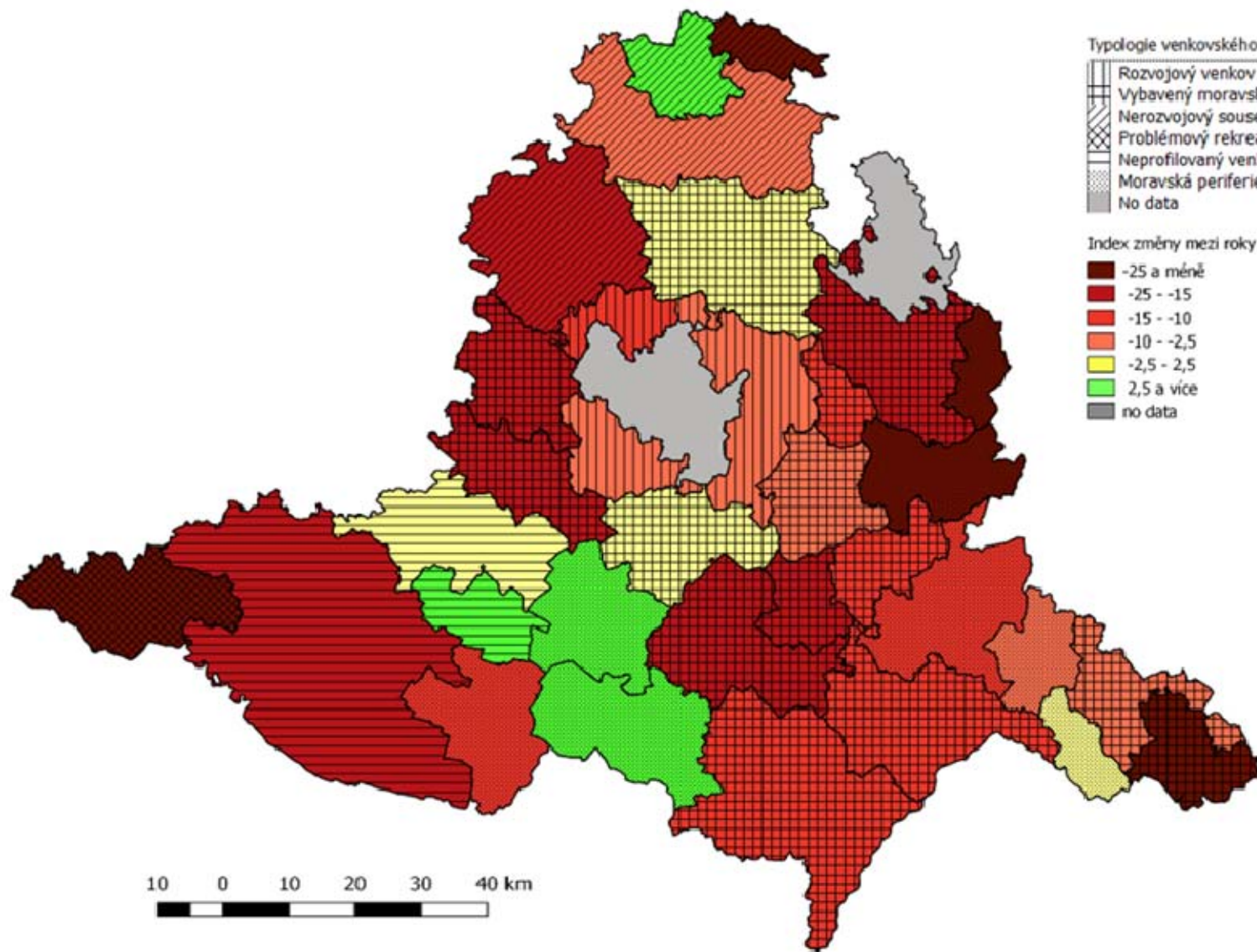











– Jaká vybavenost podle vás nejvíce ubyla?

| Druh občanské vybavenosti | Počet obcí s výskytem alespoň jedné provozovny | | Index změny |
|---------------------------|--|------|-------------|
| | 2002 | 2018 | |
| Maloobchod | 356 | 321 | 90,2 |
| Hospoda a restaurace | 341 | 299 | 87,7 |
| Kadeřnictví | 190 | 193 | 101,6 |
| Opravy motorových vozidel | 176 | 154 | 87,5 |
| Opravy průmyslového zboží | 72 | 35 | 48,6 |
| Stavebniny | 187 | 51 | 27,3 |
| Oprava, výroba obuvi | 48 | 18 | 37,5 |
| Fotoateliér | 86 | 28 | 32,6 |

| Druh občanské vybavenosti | Počet obcí s výskytem alespoň jedné provozovny | | Index změny |
|--|--|------|-------------|
| | 2012 | 2018 | |
| Maloobchod s potravinami/smíšeným zbožím | 280 | 266 | 95,0 |
| Ovoce/zelenina | 25 | 36 | 144,0 |
| Maso/uzeniny | 46 | 57 | 123,9 |
| Restaurace | 156 | 137 | 87,8 |
| Pohostinství | 233 | 192 | 82,4 |
| Kavárna/cukrárna | 49 | 49 | 100,0 |
| Kadeřnictví | 173 | 164 | 94,8 |
| Oprava/výroba obuvi | 17 | 10 | 58,8 |
| Oprava motor. vozidel | 172 | 127 | 73,8 |
| Stavebnictví | 165 | 38 | 23,0 |
| Drogerie | 45 | 51 | 113,3 |
| Bankomat | 23 | 21 | 91,3 |
| Wellness | 18 | 23 | 127,8 |
| Fotograf (fotosběrna) | 34 | 16 | 47,1 |



Typologie venkovského prostoru podle potenciálu rozvoje

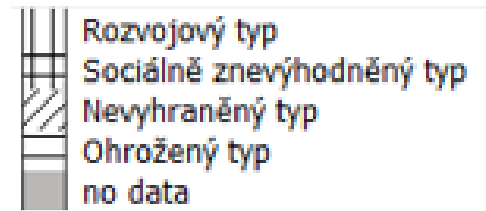
-  Rozvojový venkov
-  Vybavený moravský venkov
-  Nerozvojový sousedský venkov
-  Problémový rekreační venkov
-  Neprofilovaný venkov
-  Moravská periferie
-  No data

Index změny mezi roky 2002 a 2018

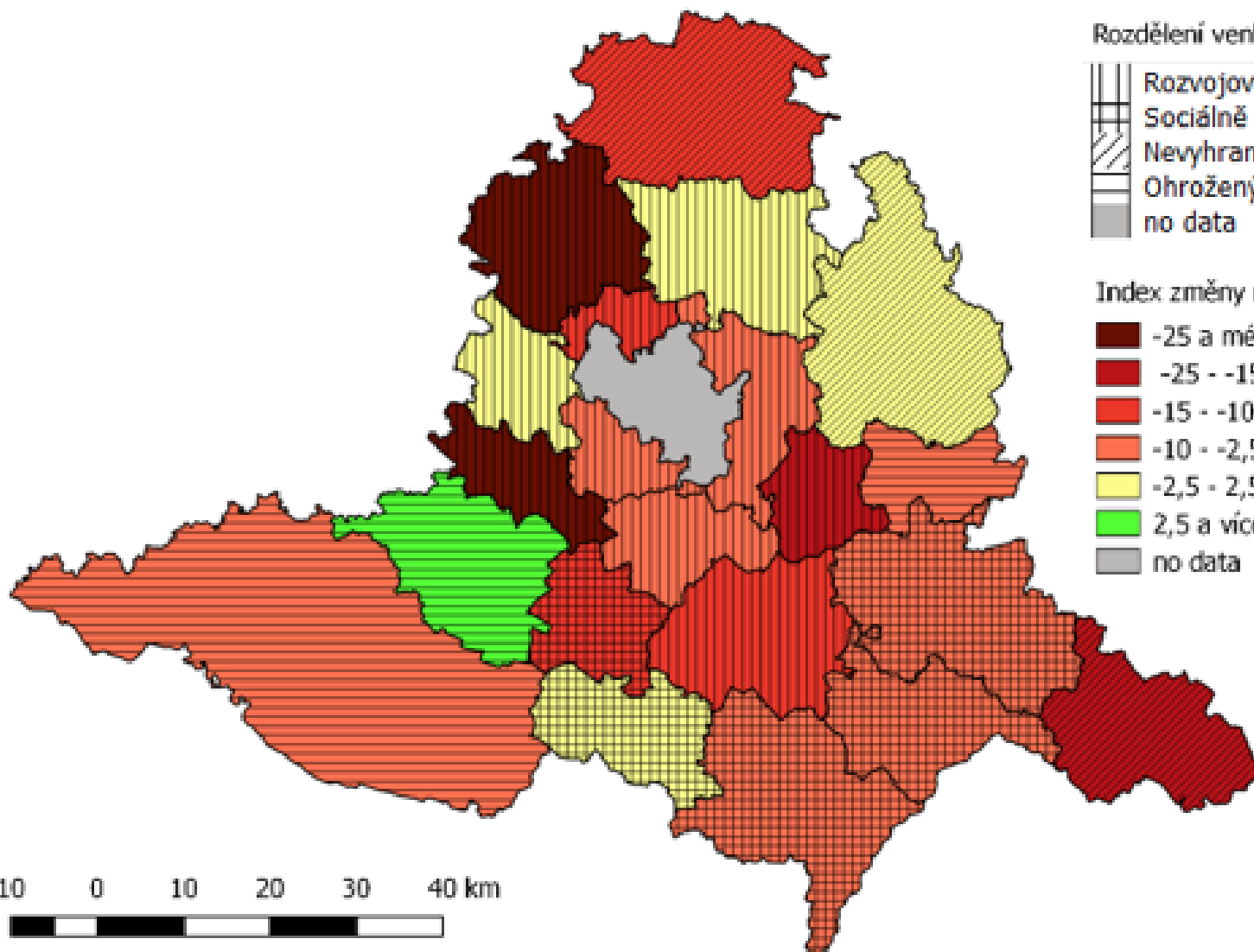
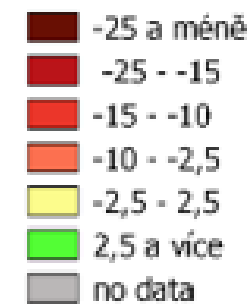
-  -25 a méně
-  -25 - -15
-  -15 - -10
-  -10 - -2,5
-  -2,5 - 2,5
-  2,5 a více
-  no data



Rozdělení venkovských oblastí



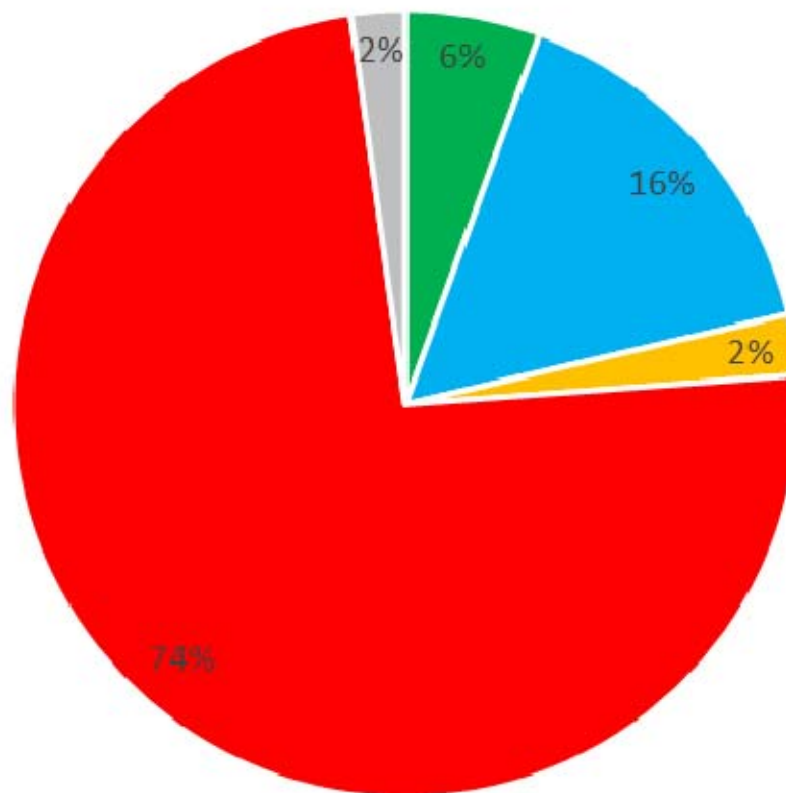
Index změny mezi roky 2012 a 2018



10 0 10 20 30 40 km



Podporuje vaše obec maloobchod a komerční služby?



■ Ano, finanční dotací ■ Ano, zvýhodněným pronájmem ■ Obec obchod přímo provozuje ■ Ne ■ Jiné

Děkuji za pozornost
z.silhan@mail.muni.cz