

přednáška II

Geografická analýza nabídky cestovního ruchu I

Lokalizační předpoklady a faktory cestovního ruchu

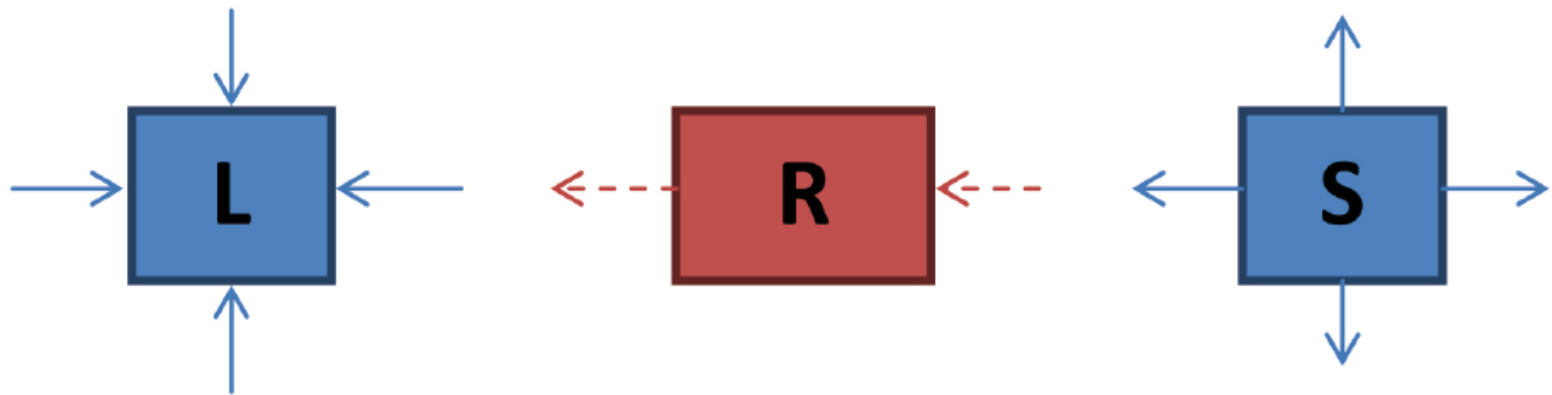
Geografie cestovního ruchu

Stručný obsah přednášky

- Koncept, pojetí a definice lokalizačních předpokladů a faktorů cestovního ruchu
- Přírodní předpoklady a faktory cestovního ruchu
- Kulturně-historické předpoklady a faktory cestovního ruchu

Prostorový model cestovního ruchu

Obr. 1-8: Prostorový model podle P. Mariota



Lokalizační předpoklady a faktory cestovního ruchu

- **lokalizační předpoklady cestovního ruchu** (angl. localization prerequisites of tourism) = *předpoklady CR, zahrnující obvykle (podle P. Mariota) přírodní předpoklady (reliéf, struktura a přírodní atraktivita krajiny, klima, vodstvo, flóra, fauna, kvalita vzduchu) a kulturně-historické předpoklady – lidmi vytvořené atraktivita, lidové tradice, folklór a umění.*

Přírodní předpoklady a faktory cestovního ruchu

- **přírodní předpoklady cestovního ruchu** (angl. natural prerequisites of tourism) = předpoklady rozvoje CR zahrnující *krajinu* s jejím reliéfem, přírodními zdroji a přírodními útvary (pohoří, roviny, osamělé skalní útvary, sopky, jeskyně, propasti atd.) a vodstvem (vodní plochy a vodní toky - moře, oceány, jezera, vodopády, přehrady atd.), *klima*, flóru, faunu (podle Mariota). Součástí přírodních předpokladů jsou také *fytogeografické předpoklady CR*.

Přírodní zdroje a předpoklady jsou základním faktorem podmiňujícím vznik a prvotní stádium formování rekreačních procesů, rekreačních územních systémů. Jedním z hlavních úkolů geografie cestovního ruchu a rekreace je studium a hodnocení rekreační využitelnosti přírodních zdrojů a podmínek, tedy studium **přírodního rekreačního potenciálu.**

Potenciál krajiny pro cestovní ruch

- *Potenciál krajiny pro cestovní ruch* se hodnotí z aspektu socioekonomické aktivity. Vztahuje se vždy na konkrétní, různě velké území. Vyjadřuje způsobilost tohoto území poskytnout podmínky pro rozvoj cestovního ruchu (P. Mariot, 1983). Obsahem potence krajiny pro cestovní ruch jsou všechny využitelné zdroje, které v daném regionu má k dispozici cestovní ruch. V praxi se až dosud více uplatňovaly tzv. dílčí potenciály krajiny hodnocené vždy z hlediska vhodnosti dané krajiny pro určité formy cestovního ruchu (např. vodní sporty, sjezdové lyžování, turistika).

Reliéf

- Reliéf je základním strukturním prvkem přírodních rekreačních zdrojů. Povrchové tvary reliéfu (morfologický charakter krajiny) umožňuje různorodé funkční využití pro rekreaci. Reliéf navíc podmiňuje výskyt a lokalizaci řady ostatních přírodních rekreačních prvků např. říční sítě, vegetačního krytu, hospodářského využití území, rozmístění sídel apod. Povrch krajiny můžeme posuzovat ze dvou diametrálně odlišných hledisek:

- morfologické členění krajiny obecně, tj. **makroformy** reliéfu
- podrobné členění krajiny, tj. **mikroformy** reliéfu

Morfologické makroformy (velehory, vrchoviny, roviny) mají schopnost vyvolat zájem obyvatel z morfologicky odlišných území. Z jednotlivých charakteristik či prvků reliéfu jsou z hlediska výběru a realizace rekreačních a turistických aktivit uváděny zpravidla jako nejvýznamnější:

- formy povrchu (určují základní typ rekreačního využití);
- výšková poloha;
- vertikální členitost reliéfu (sklonitost, reliéfová energie);
- horizontální členitost reliéfu (hustota říční sítě, délka údolí);
- expozice.

Hodnocení atraktivity reliéfu

- ***Reliéf málo atraktivní*** reprezentuje většinu našich nížinných oblastí. Je charakterizovaný krajinou monotónností, bez výraznějších výškových rozdílů, výjimku z tohoto pravidla tvoří ojediněle chráněné přírodní útvary geneticky vysázené na přesypové písky (Polabí, povodí Lužnice, dolní tok Moravy). V negativním smyslu se v cestovním ruchu nížinné krajiny projevují rozsáhlé plochy zamokřených říčních ploch. Krajina se v maximální míře využívá pro hospodářskou činnost na poli. Cestovní ruch využívá zdroje termálních vod a dobré podmínky pro rybolov.

- **Reliéf částečně atraktivní** pro cestovní ruch je charakterizovaný větší členitostí terénu. Místy se v něm vyskytují menší doliny, ojediněle i atraktivní chráněné přírodní útvary a vydatné minerální prameny. Reliéf se využívá pro příměstské a venkovské rekreace.
- **Reliéf atraktivní** pro cestovní ruch najdeme ve všech vysokých pohořích. Tento typ má nejvyšší potenciální předpoklady pro rozvoj letní turistiky a zimních sportů. S přírodovědného hlediska se vyznačuje vyššími hodnotami reliéfové energie. Najdeme v něm značně přitažlivé přírodní útvary pro cestovní ruch.

Podnebí

Vliv podnebí na rekreační využití území je možné posuzovat ze dvou základních hledisek:

- působení horizontální a vertikální zonálnosti podnebí na Zemi (z hlediska horizontální zonálnosti má nejintenzivnější rekreační využití subtropický a mírný pás, vertikální zonálnost se nejvýrazněji projevuje v mírném pásmu, kde především ovlivňuje předpoklady pro zimní sporty a rekreaci a rozšiřuje turistickou sezónu);
- působení klimatických prvků v konkrétním území či lokalitě, tedy působení mikroklimatických, resp. mezoklimatických podmínek (např. průměrná teplota, počet letních a tropických dní, srážkové poměry a jejich sezónní a denní chod, počet dní se sněhovou pokrývkou, výška sněhové pokrývky, délka slunečního svitu, relativní vlhkost vzduchu, inverze, oblačnost, vítr, výskyt mlh, apod.).

Vodstvo

- Hydrologické podmínky mají jeden z rozhodujících vlivů na lokalizaci, určení rozsahu, intenzity a směru turistických proudů a rekreačních pobytů (např. v ČR je více než 25 % turistické a rekreační ubytovací základny soustředěno kolem vodních ploch a toků, v Chorvatsku více než 75 % ubytovacích kapacit leží u moře, ve Francii kolem 55 %, v Německu přes 30 %).

- Ze všech povrchových vod zdrojů má největší význam **moře**, které je využíváno především pro dlouhodobé rekreační pobyty. Moře má zpravidla vedoucí postavení v domácím cestovním ruchu i u zemí s méně vhodnými klimatickými podmínkami. Řeky a vnitrozemské vodní plochy jsou využívány převážně pro krátkodobou rekreaci (zvláště víkendovou v blízkosti velkých měst a aglomerací). ***Povrchové vody se podílejí na liniovém rozmístění cestovního ruchu. Podporují rozvoj cestovního ruchu v letní sezóně u moře, v okolí vodních toků, přírodních a umělých vodních nádrží. Tato situace je typická pro teplé měsíce roku v mírném a subtropickém pásmu. Podobně, jako u mořských pláží dominuje letní rekreace také při větších vnitřních jezerech, umělých vodních nádržích a rekreačně a sportovně využitelných řekách.***

Rostlinstvo

- Rostlinstvo má z hlediska rekreace nezastupitelnou roli. Dotváří celkový charakter krajiny. K základním přírodním rekreačním prvkům patří les (hlavně v mírném pásmu). Jejich rozmístění a druhová skladba podporuje rozvoj turistiky a letní rekreace. V zázemí velkých měst jsou zalesněné plochy dominantním rekreačním prvkem s velmi intenzivním využitím pro příměstskou denní a víkendovou rekreaci. Při hodnocení rekreační využitelnosti fyto geografických předpokladů sledujeme především charakter lesního porostu, druhovou skladbu lesních společenství, charakter i druhové složení nižších rostlinných pater (houby, borůvky) a celkovou estetickou hodnotu lesních ploch.

Fenomén les

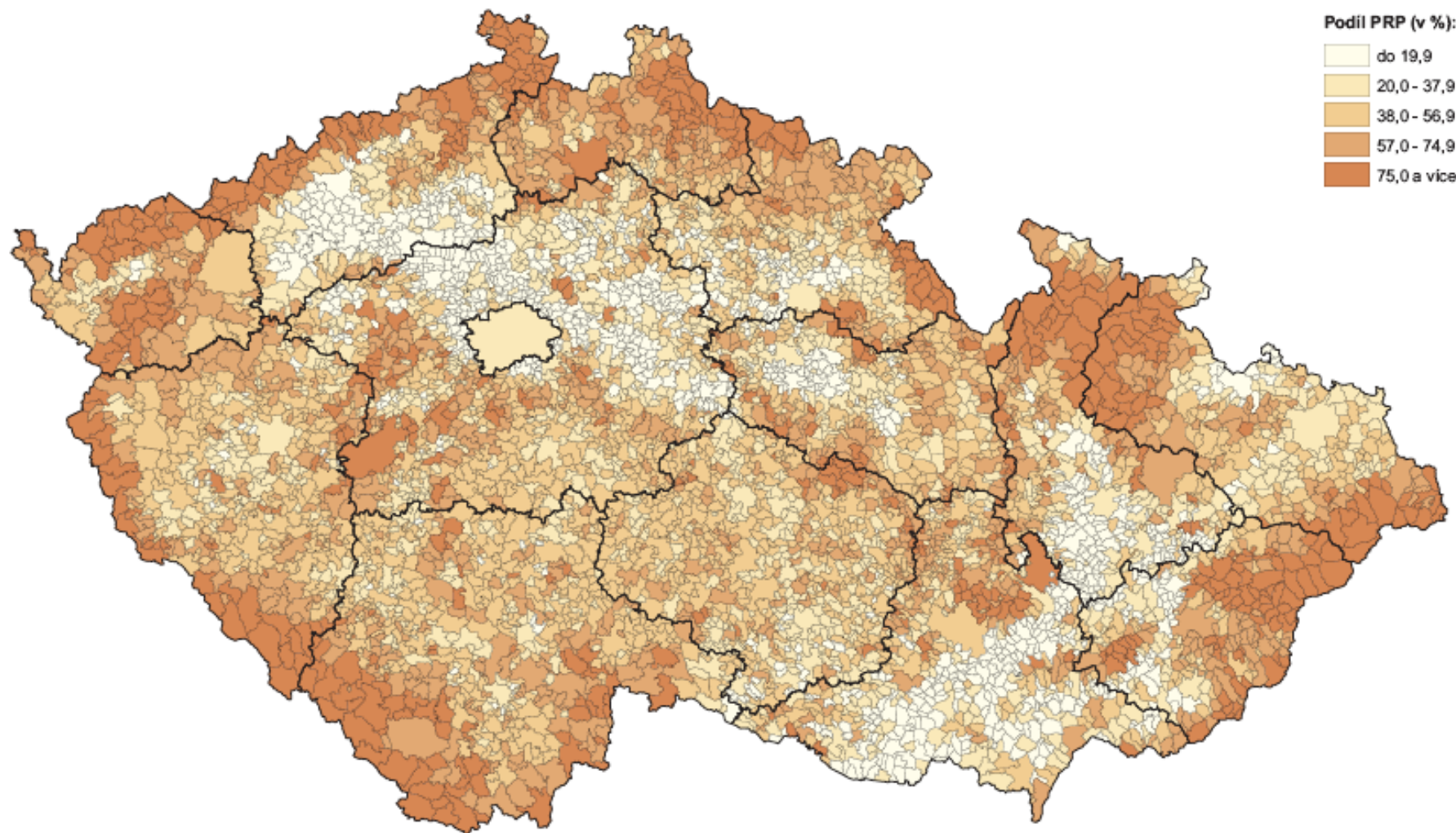
Většina autorů při valorizaci území pro cestovní ruch, tedy při hodnocení vhodnosti lesa pro rekreační účely, uvádí kritéria:

- rozloha zalesněné plochy (v ha)
- délka okrajů lesa (v km)
- struktura porostu (listnaté, smíšené, jehličnaté)
- velikost porostu
- rozšíření nejvýznamnějších lesních společenstev.

Typologie rekreační krajiny

- **Mořské pobřeží**
- **Nížinná krajina**
- **Horská krajina**
- **Vysokohorská krajina**

POTENCIÁLNÍ REKREAČNÍ PLOCHY



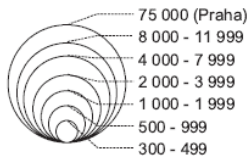
Zdroj dat: Úhrnné hodnoty druhů pozemků, ČÚZK, 2005
vlastní výpočty

0 20 40 60 80 100 km

Mapový podklad: ArcČR © 1997 ARCDATA PRAHA, s.r.o.
Tematický obsah: ESF MU BRNO

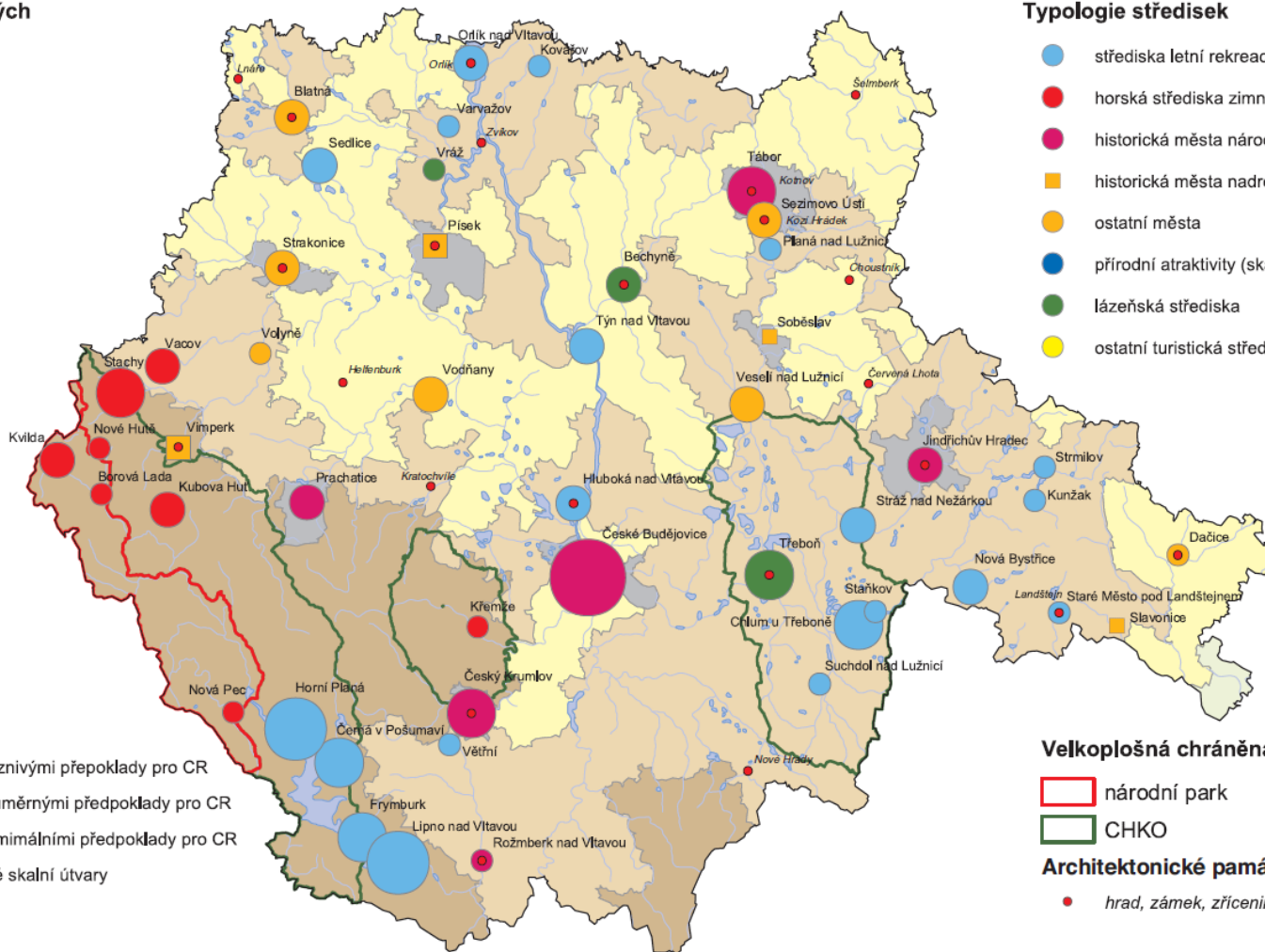
JIHOČESKÝ KRAJ

Počet lůžek v hromadných ubytovacích zařízeních



Typologie středisek

- střediska letní rekreace u vody
- horská střediska zimní a letní rekreace
- historická města národního významu
- historická města nadregionálního významu
- ostatní města
- přírodní atraktivity (skalní města, jeskyně)
- lázeňská střediska
- ostatní turistická střediska



Legenda

- horská krajina
- venkovská krajina s příznivými předpoklady pro CR
- venkovská krajina s průměrnými předpoklady pro CR
- venkovská krajina s minimálními předpoklady pro CR
- velkoplošné pískovcové skalní útvary
- urbanizované prostory

Velkoplošná chráněná území

- národní park
- CHKO

Architektonické památky

- hrad, zámek, zřícenina

PŘÍRODNÍ ATRAKTIVITY A POZORUHODNOSTI CESTOVNÍHO RUCHU



Legenda

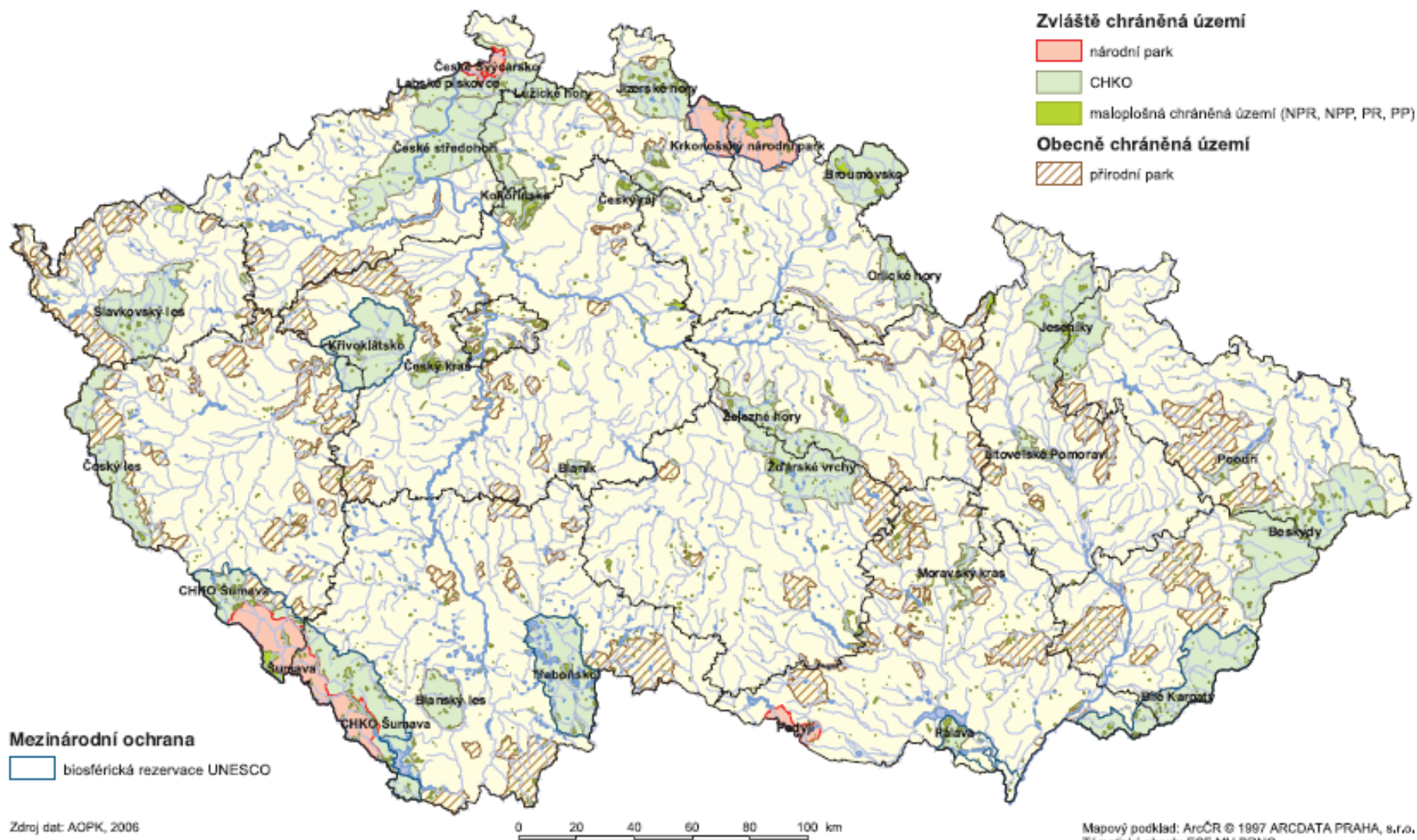
- Podýjí národní park
- Beskydy CHKO
- skální pískovcová města a útvary
- významné přírodní atraktivity
- ostatní přírodní atraktivity
- ▲ jeskyně

Zdroj dat: Navštivte národní parky a CHKO, 2003
AOPK, 2006



Mapový podklad: ArcCR © 1997 ARCDATA PRAHA, s.r.o.
Tematický obsah: ESF MU BRNO

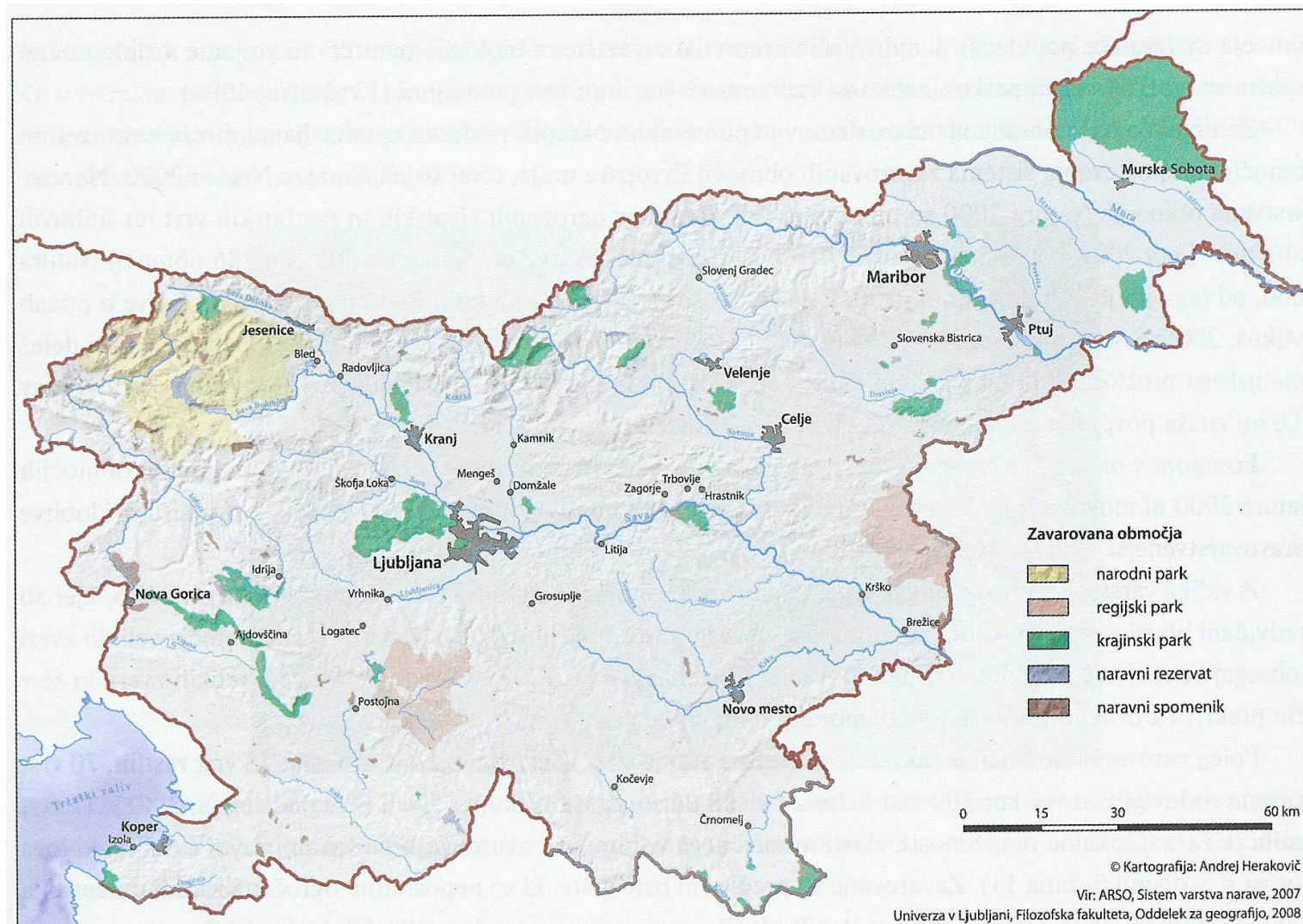
VELKOPLOŠNÁ A MALOPLOŠNÁ CHRÁNĚNÁ ÚZEMÍ







Obr. : Velkoplošná chráněná území Slovinska



Zdroj: Ogrin, Plut, 2009:223

Obr. : Přírodní chráněná území ve vybraných zemích Asie a Pacifiku 2008

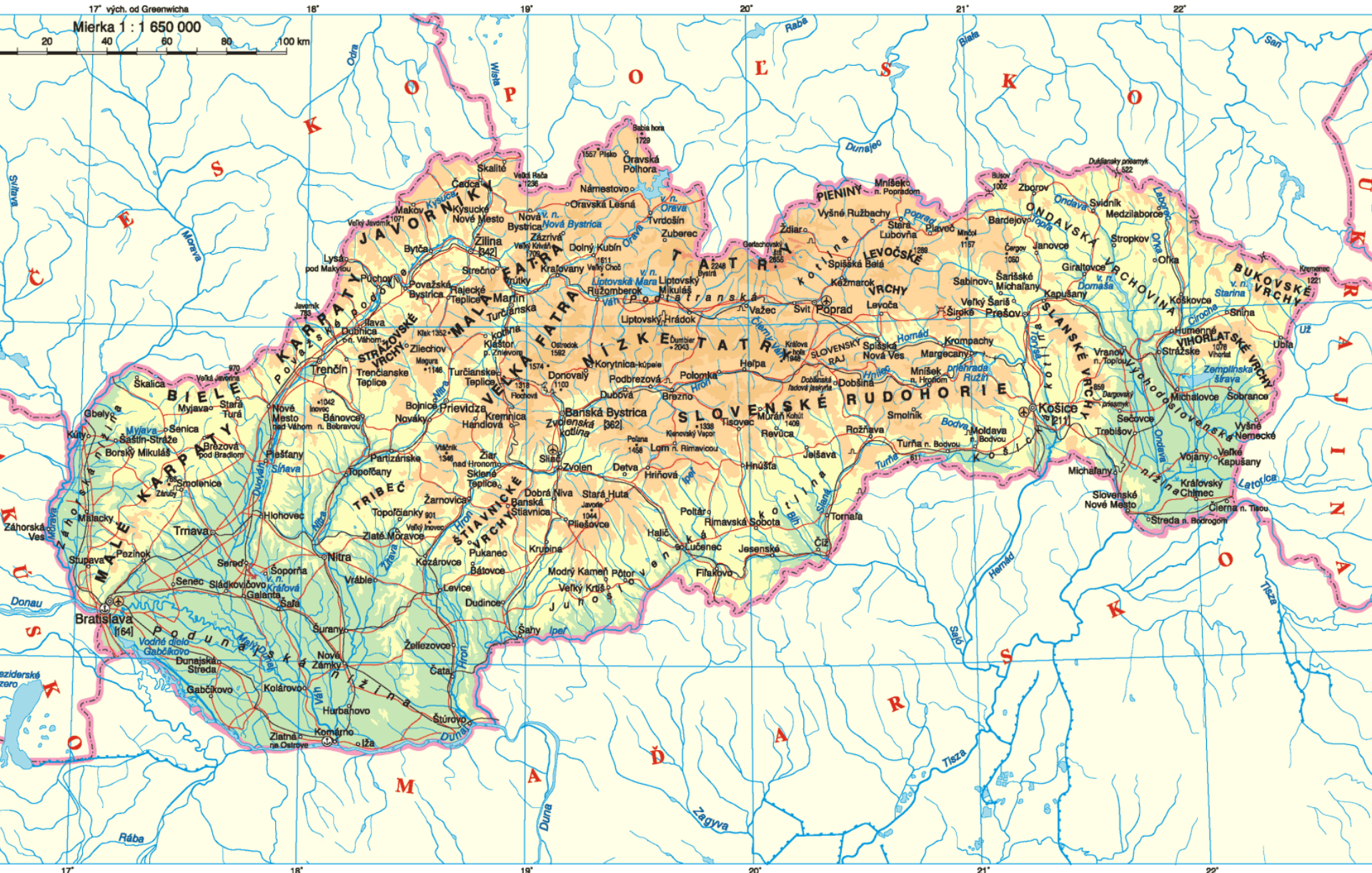
země	mořská území (v % rozlohy země)	pevninská území (v % rozlohy země)	země	mořská území (v % rozlohy země)	pevninská území (v % rozlohy země)
Čína	0,3	15,1	Rusko	6,3	9,0
Japonsko	5,2	14,1	Kazachstán	-	2,8
Jižní Korea	3,2	4,3	Austrálie	70,6	10,2
Kambodža	0,4	24,0	Nová Kaledonie	0,2	7,4
Indonésie	1,8	15,7	Nový Zéland	7,1	29,5
Laos	-	15,9	Papua. N. Guinea	0,5	9,7
Malajsko	4,6	20,3	Samoa	1,5	3,6
Barma	0,5	6,7			
Filipíny	0,7	17,2	Asie a Pacifik	7,8	10,1
Thajsko	3,9	20,4	Afrika	-	10,7
Vietnam	1,4	5,6	Evropa	3,8	13,5
Indie	1,5	4,8	Jižní Amerika	9,1	22,7
Irán	3,5	7,0	Severní Amerika	20,1	17,8
Pakistán	1,1	9,0			
Turecko	2,8	1,9	Svět celkem	9,6	13,8

Obr. : Národní parky ve střední a východní Evropě (2012)

země	počet národních parků	podíl NP na rozloze území	země	počet národních parků	podíl NP na rozloze území
		(v %)			(v %)
Albánie	14	4,1	Moldavsko	-	-
Bělorusko	4	1,6	Černá Hora	5	7,9
Bulharsko	3	1,8	Polsko	23	1
Chorvatsko	8	1,8	Rumunsko	13	1,4
Česká republika	4	1,5	Rusko	23	0,1
Estonsko	5	4,3	Srbsko	5	2,3
Maďarsko	10	5,2	Slovensko	9	7,5
Lotyšsko	4	3,2	Slovinsko	1	4,1
Litva	5	2,4	Ukrajina	17	1,2
Makedonie	3	3,8	celkem	159	

17° vých. od Greenwicha
Mierka 1 : 1 650 000

20 40 60 80 100 km



Typy rekreační krajiny



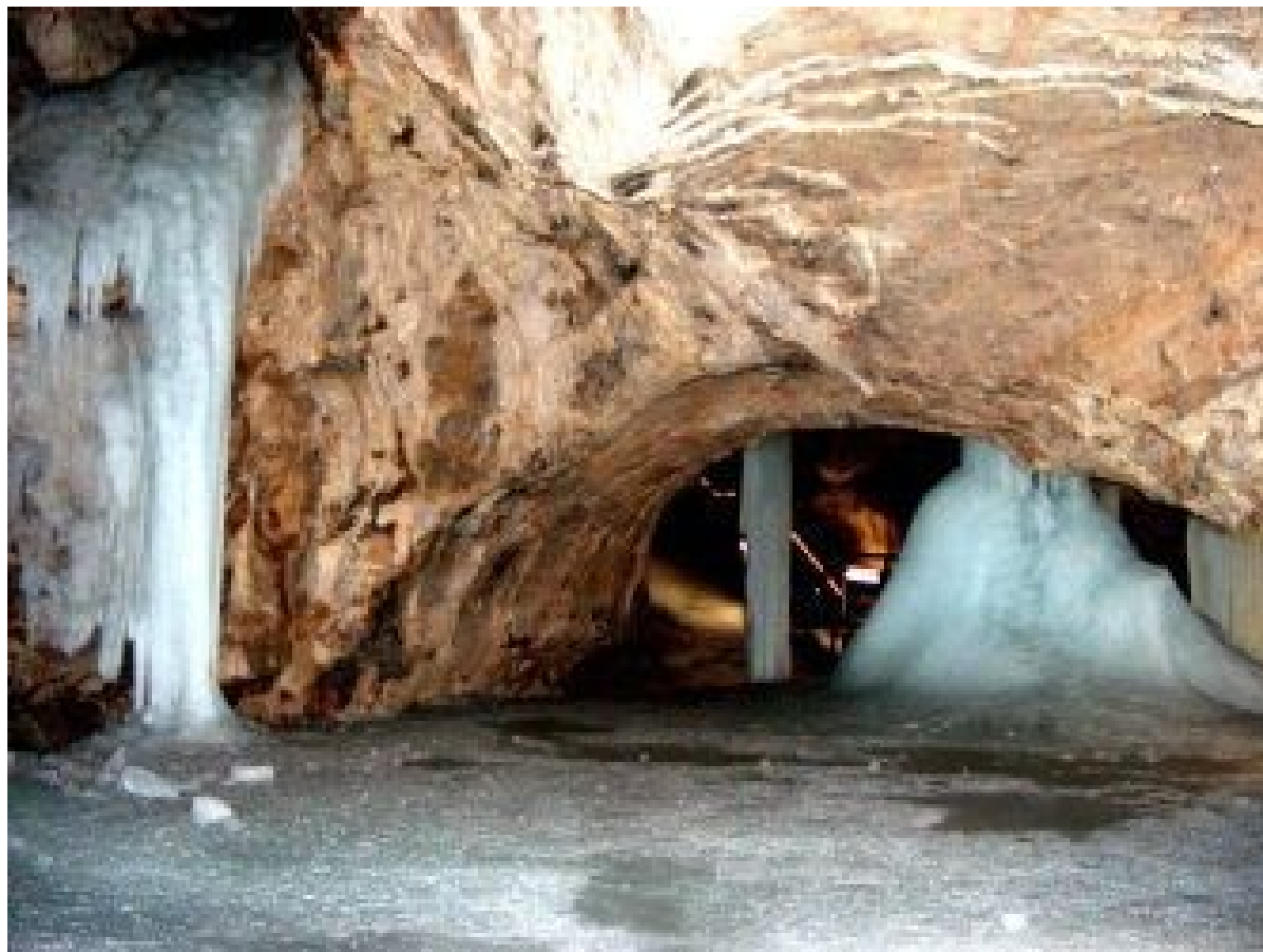
Belianská jaskyňa



Dobšinská ledová jeskyně – Slovenský ráj (památko
UNESCO)



Demänovská ľadová jaskyňa



Boubín



Kralický Sněžník



Lysá hora



Lomnický štít



Velké Hincovo pleso



Panorama Krkonoš

Sněžka 1602





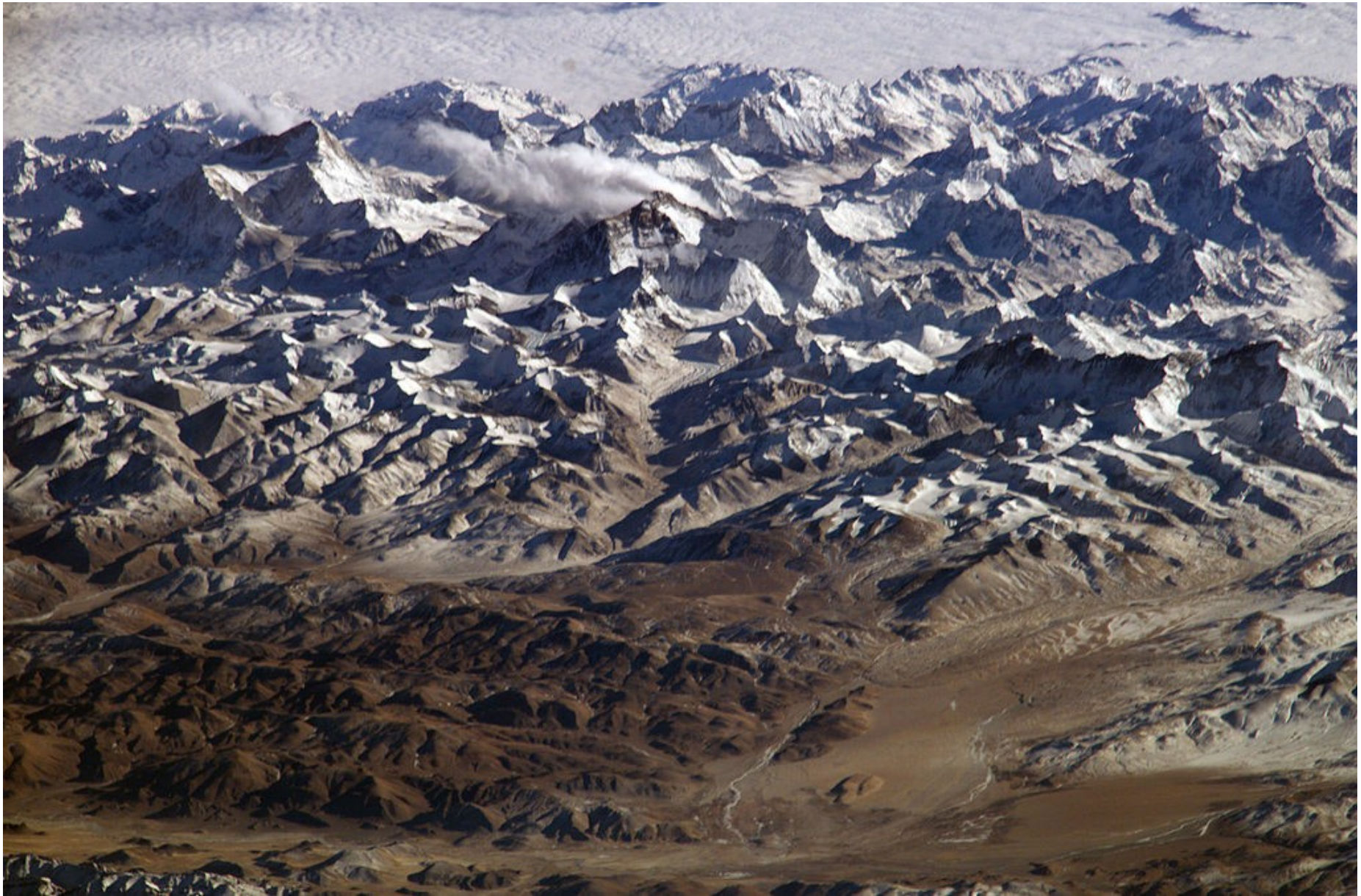
Zadielská tiesňava (NP Slovenský kras) u Modravy

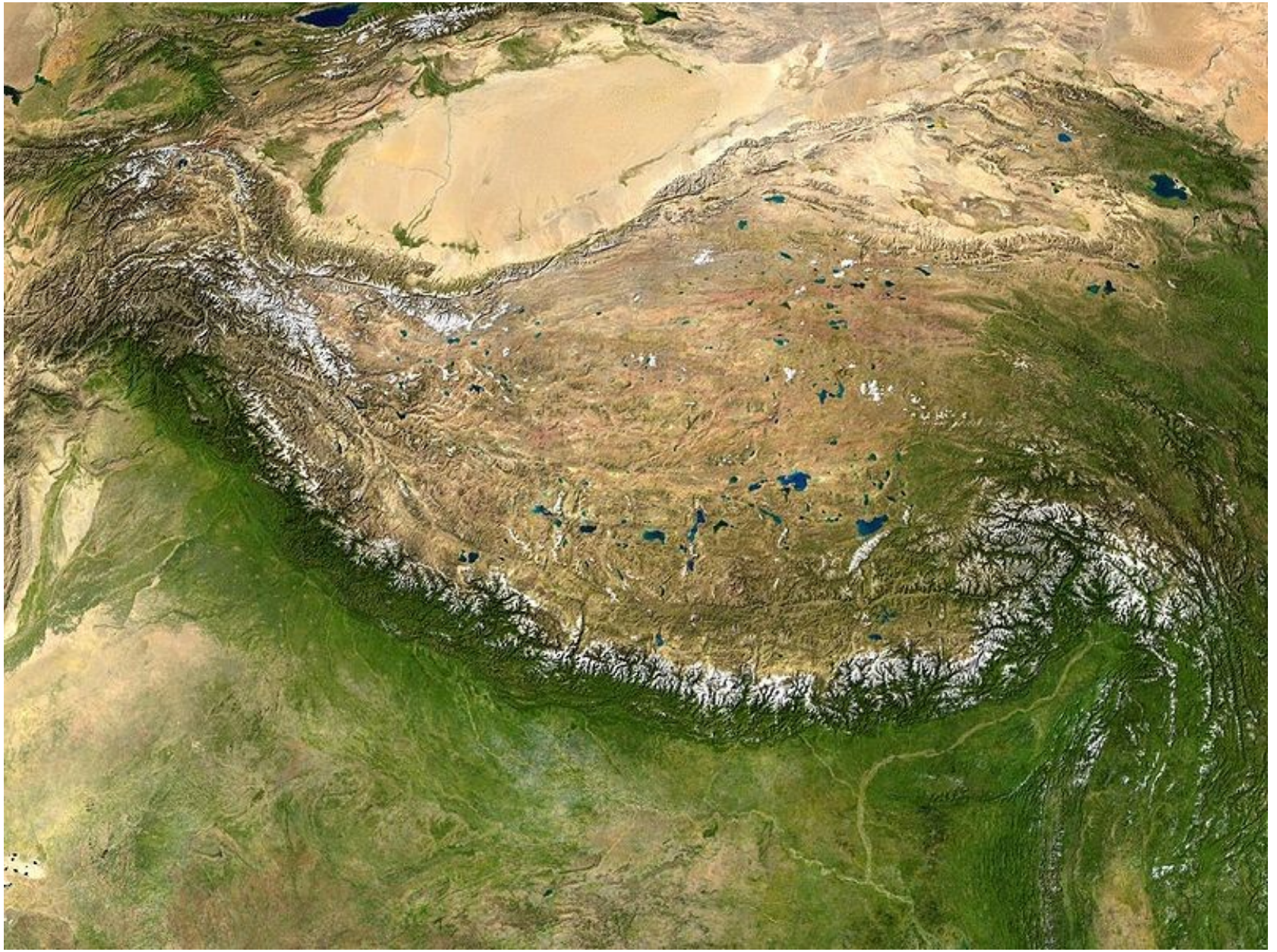


Slovenský kras



Bukové pralesy v poloninských Karpatech (památka UNESCO)

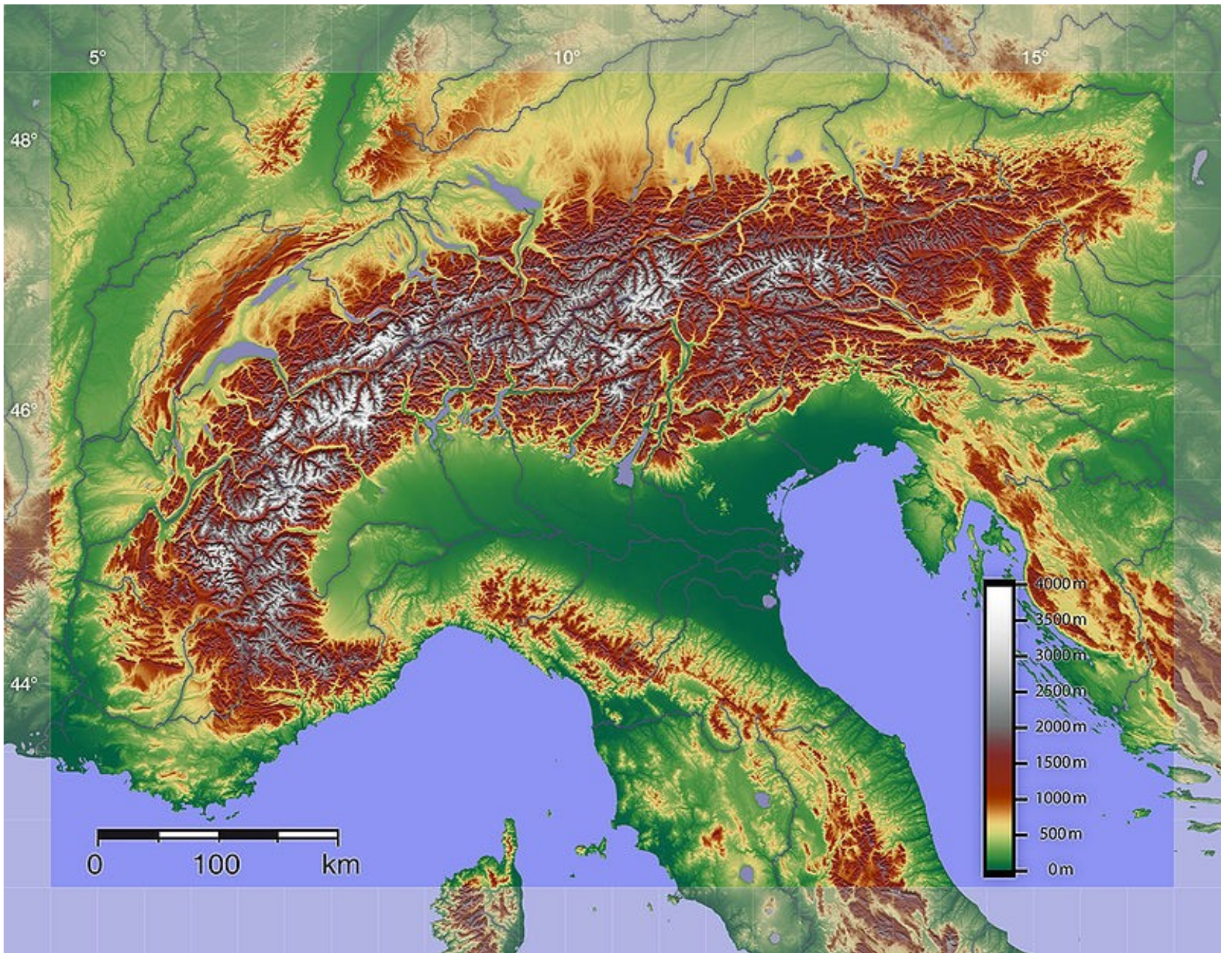




Mount Everest







Bielovodská dolina – nejkrásnější dolina Slovenska





Thun - Bern - Lütschberg - Brig - Milano

východní Švýcarsko



Jezero Titicaca









Velká Domaša



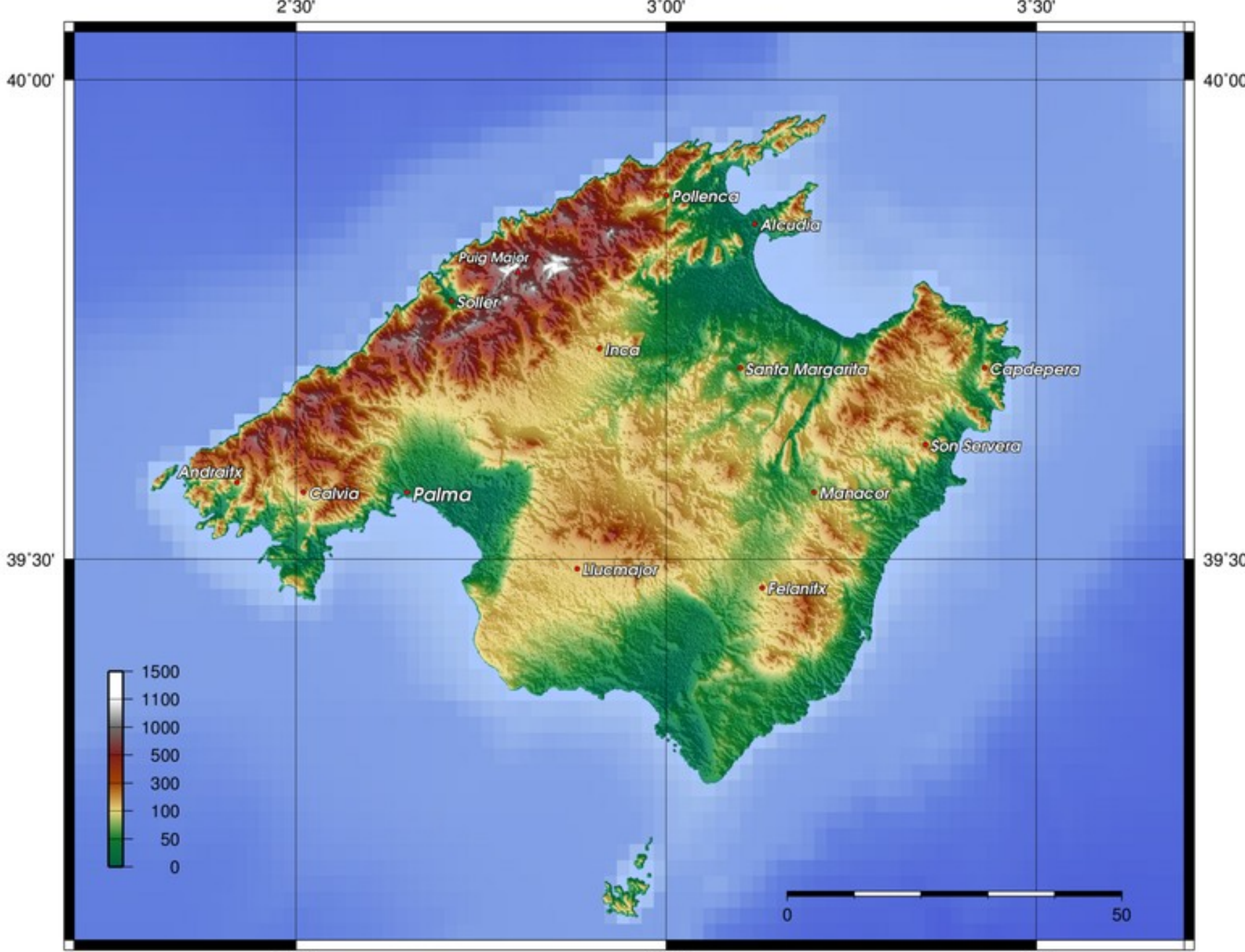
Máchovo jezero





Bodamské jezero





Martinique





Ostrov Mljet



Poreč





Kulturně-historický potenciál/ předpoklady cestovního ruchu

- Druhou složkou komplexu lokalizačních předpokladů cestovního ruchu jsou kulturně - historické předpoklady. Základním specifickým kulturně-historického potenciálu, na rozdíl od přírodních předpokladů rozvoje cestovního ruchu, je že byl vytvořen *zášahem člověka do krajiny*. Další odlišnost lze spatřovat v charakteru *rozmístění* kulturně-historického potenciálu, který je ve srovnání s areálovým a liniovým uspořádáním přírodního potenciálu uspořádán *převážně bodově*. Z hlediska činitele cestovního ruchu (na straně nabídky) má kulturně-historický potenciál *sekundární význam* a spíše plní doplňkovou funkci atraktivitám přírodního charakteru. V neposlední řadě je třeba se zmínit o specifickém postavení kulturně-historického potenciálu, resp. jeho jedné složky, kterou jsou kulturně-historické památky, v *souvislosti s motivací návštěvníků*. Právě kulturně-historické památky mají významný motivační vliv na migrační pohyb účastníků cestovního ruchu, a to jak v mezinárodním tak domácím měřítku. Klíčovým motivačním impulsem k cestovnímu ruchu zaměřeného na kulturně-historické památky je především seznámení se s historií, architekturou a kulturou konkrétního území.

Členění kulturně-historického potenciálu

- **Kulturně-historické památky**
- **Kulturní zařízení**
- **Společenské akce**

Kulturně-historické památky

Lze vymezit tři podskupiny kulturně-historických památek:

- architektonické památky,
- přírodní památky,
- soubory materiálních a duchovních projevů člověka.

Architektonické památky

- Pro cestovní ruch mají největší význam **architektonické památky** (nemovité), které jsou nejčastějším motivem cest návštěvníků za poznáním těchto objektů. Z tohoto hlediska hovoříme o ***poznávací funkci*** kulturně-historický památek.

Architektonické památky můžeme dělit na dvě skupiny, a to na:

a) památky profánní, tj. světské

- **historická jádra měst** (MPR, MPZ)
- **historické územní celky.** Tuto skupinu architektonických památek tvoří z pohledu turistů nejatraktivnější objekty, které jsou charakteristické svým rozptýlením v krajině, jejíž jsou neoddělitelnou součástí. Mezi kulturně-historické památky, které dotvářejí ráz krajiny, patří *hrady, zámky, zříceniny, tvrze a podobné objekty.*
- **městská architektura** (domy a budovy)
- **lidová architektura.** Jedná se především o venkovské objekty (domy, chalupy, usedlosti, venkovské statky apod.) roubeného či hrázděného typu.
- **technické památky**
- **vojenské památky**
- **sochy, sousoší, kašny a drobná kamenická a kovová díla**

Technické památky

- **Památky komunikačního stavitelství** (např. silniční či železniční most, lávka, viadukt, železniční trať apod.);
- **Památky hornictví a hutnictví** (např. uhelný či rudný důl, hamr, vysoká pec, huť atd.);
- **Památky výroby sklářské a keramické** (např. porcelánka, sklárna);
- **Památky textilní výroby** (např. textilka, přádelna, tírna lnu);
- **Památky vodního stavitelství** (např. vodní nádrž, vodní kanál, hráz, vodní elektrárna, přehrada);
- **Památky zpracování zemědělských produktů** (např. větrný mlýn, vodní mlýn, pivovar, sýpka);
- **Ostatní technické památky** (např. vysílač, papírna, mincovna, bludiště, kolonáda, výstaviště, rozhledna).

- **vojenské památky** (za vojenské památky lze považovat: pamětní místa, památníky, pomníky, vojenské hřbitovy, místa významných bitev – bojiště, ale také fortifikační stavby typu městského opevnění, pevností či liniových opevnění - sruby, tvrze, bunkry).
- **sochy, sousoší, kašny a drobná kamenická a kovová díla**

b) památky sakrální, tj. církevní

- chrámy, katedrály, kláštery, kostely, kaple, rotundy, synagogy, (židovské) hřbitovy, betlémy apod.

c) Ostatní památky

- Přírodní památky - dokládají vývoj lidské společnosti a které připomínají určitou historickou nebo kulturní událost. Veskrze se jedná o krajinné památky, které jsou nejčastěji součástí zámků, městských paláců či klášteru, tj. zahrady, parky, arboreta apod., nebo o archeologická naleziště. Klasickým příkladem je Lednicko-valtický areál, kulturní krajina zapsaná na seznam UNESCO, nebo archeologické naleziště v Dolních Věstonicích.

Památky UNESCO

- Z mezinárodního hlediska nejvyšší stupeň atraktivity pro cestovní ruch představují památky zařazené do seznamu světového dědictví UNESCO. Například v roce 2019 bylo v seznamu světového dědictví UNESCO (World Heritage List) evidováno ve světě celkem 1121 položek, z toho 869 položek kulturního, 213 přírodního a 39 smíšeného dědictví, celkem ve 167 státech. Za kulturní dědictví jsou považovány památníky (např. architektonická díla, díla světového malířství a sochařství), skupiny budov, lokality (např. výtvořy člověka, kombinovaná díla člověka a přírody, místa archeologických nálezů).

Soubory materiálních a duchovních projevů člověka

- jazyk (nářečí),
- tradice (např. masopust, jízda králů, dožínky, folklór),
- kulinařské speciality (např. olomoucké syrečky, pardubický perník, štramberské uši),
- umění a hudba (lidové písně a tance),
- historie a její viditelné pozůstatky (např. pevnost Terezín),
- řemesla (např. sklářství, paličkování, malování kraslic),
- náboženství (včetně jejich viditelných projevů – kostely, kláštery),
- vzdělávací systém,
- tradiční oblečení (kroje) či
- volnočasové aktivity (chalupaření).

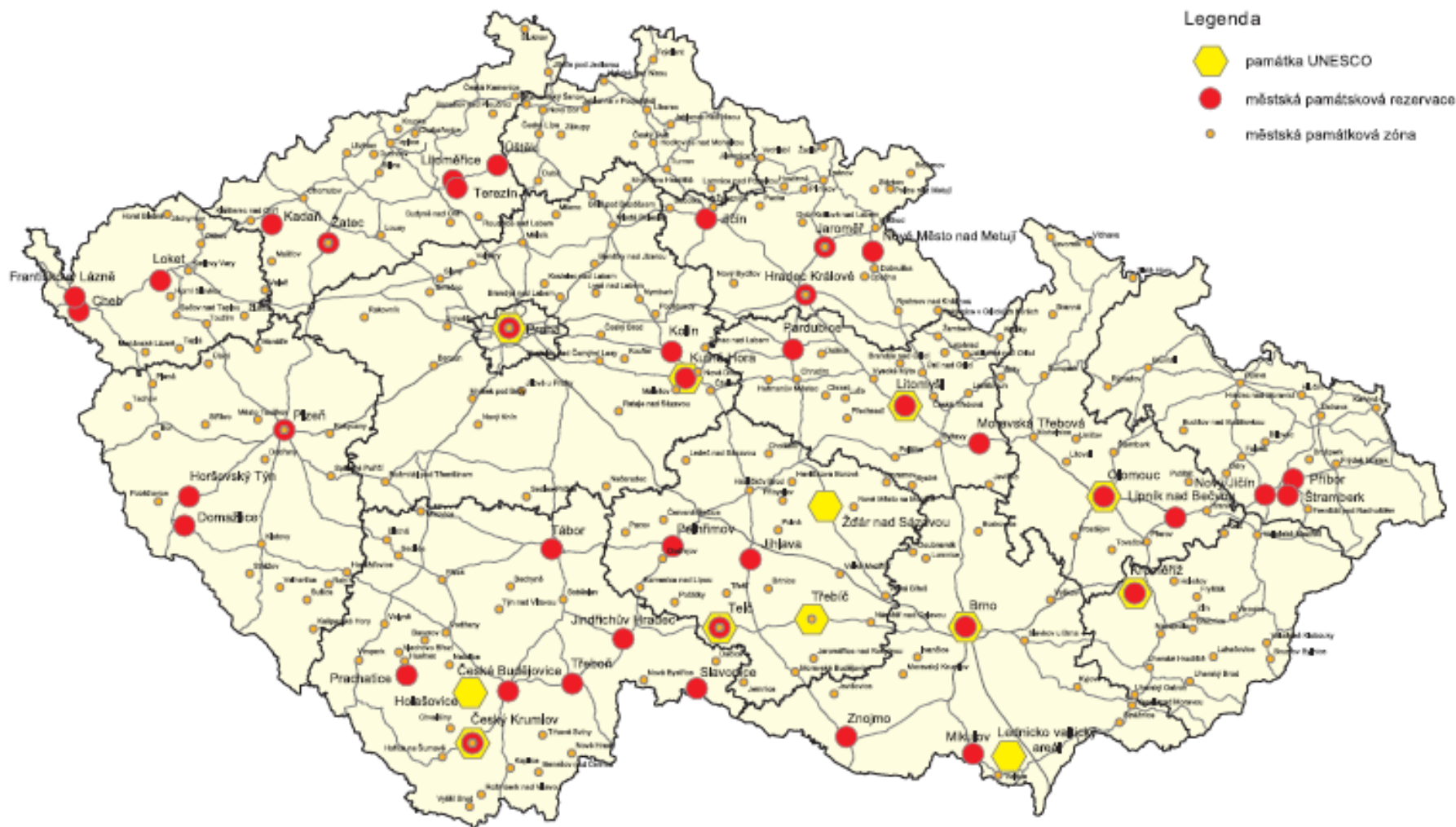
Kulturní zařízení

- muzea, galerie, skanzeny a obrazárny
- divadla
- hvězdárny a planetária




Společenské akce



MĚSTSKÉ PAMÁTKOVÉ REZERVACE A ZÓNY A PAMÁTKY UNESCO



Legenda

-  památka UNESCO
-  městská památková rezervace
-  městská památková zóna

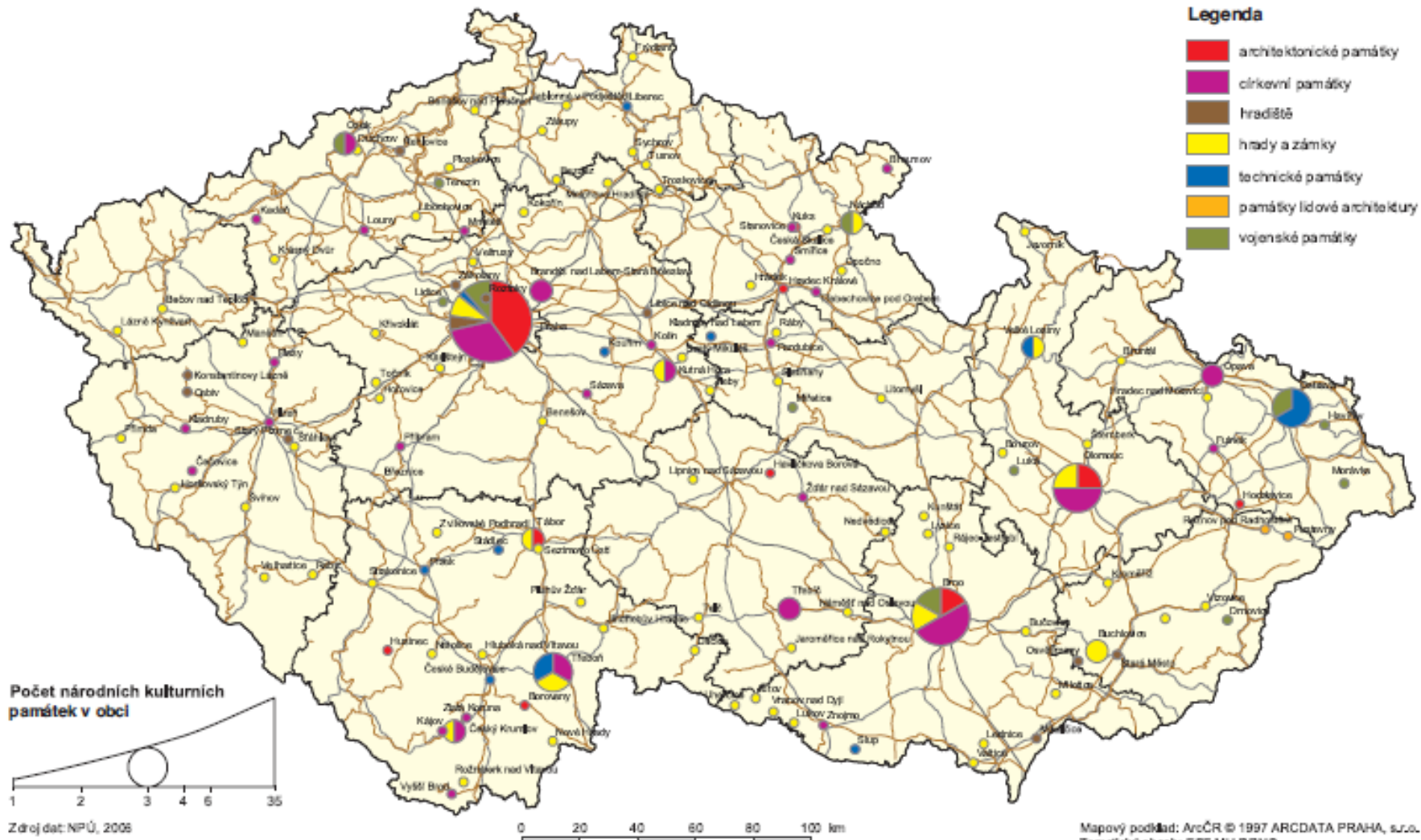
MPR ...



Vesnická památková rezervace



NÁRODNÍ KULTURNÍ PAMÁTKY



Obr. : Památky UNESCO v zemích střední a východní Evropy

země	počet památek	počet památek zařazených po roce 1990	země	počet památek	počet památek zařazených po roce 1990
Albánie	2	2	Moldavsko	1	1
Bělorusko	4	3	Černá Hora	2	-
B a H	2	2	Polsko	13	8
Bulharsko	9	0	Rumunsko	7	7
Chorvatsko	7	4	Rusko (evr. část)	15	12
Česká republika	12	12	Srbsko	4	2
Estonsko	2	2	Slovensko	7	7
Maďarsko	10	8	Slovinsko	3	2
Lotyšsko	2	2	Ukrajina	5	4
Litva	4	4			
Makedonie	1	-	celkem	112	82

VÝZNAMNÉ HRADY A ZÁMKY



Legenda

- hrad
- zámek
- tvrz
- zřícenina
- Litomyšl památka UNESCO
- Karlštejn národní kulturní památka

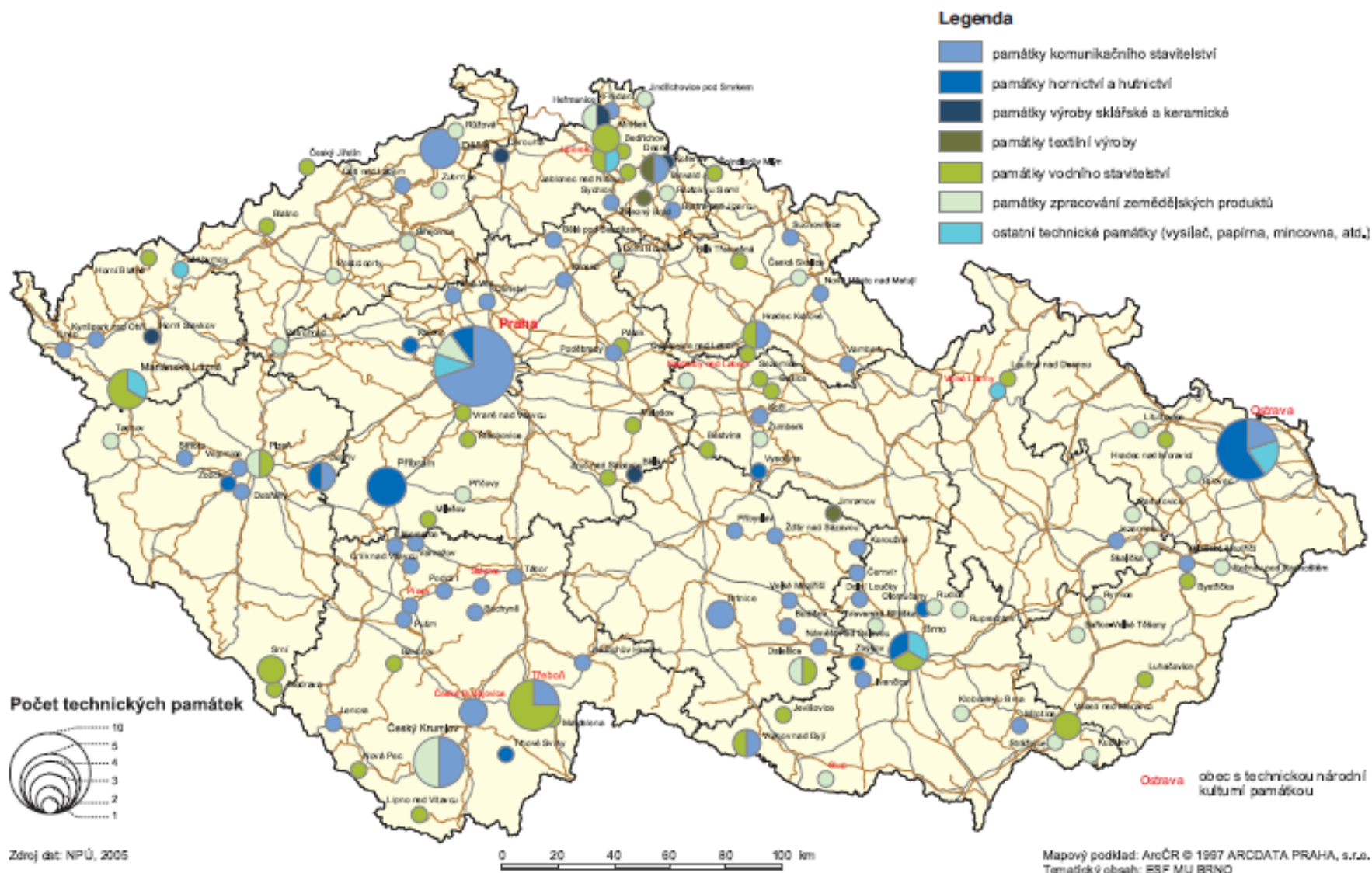
Zdroj dat: NŘÚ, 2005



Mapový podklad: ArcČR © 1997 ARCDATA PRAHA, s.r.o.
Tematický obsah: ESF MJ BRNO



VÝZNAMNÉ TECHNICKÉ PAMÁTKY



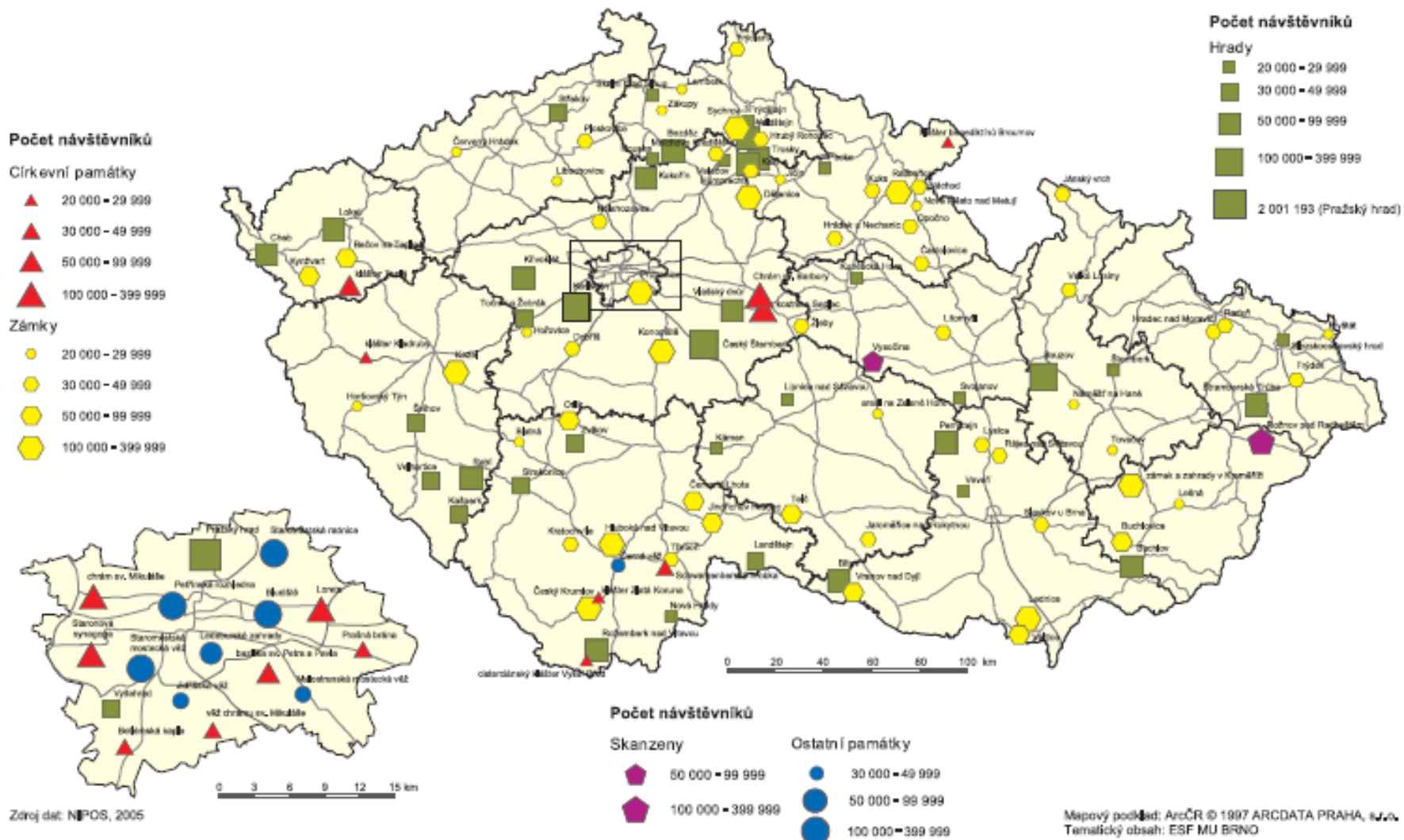


VÝZNAMNÉ VOJENSKÉ PAMÁTKY

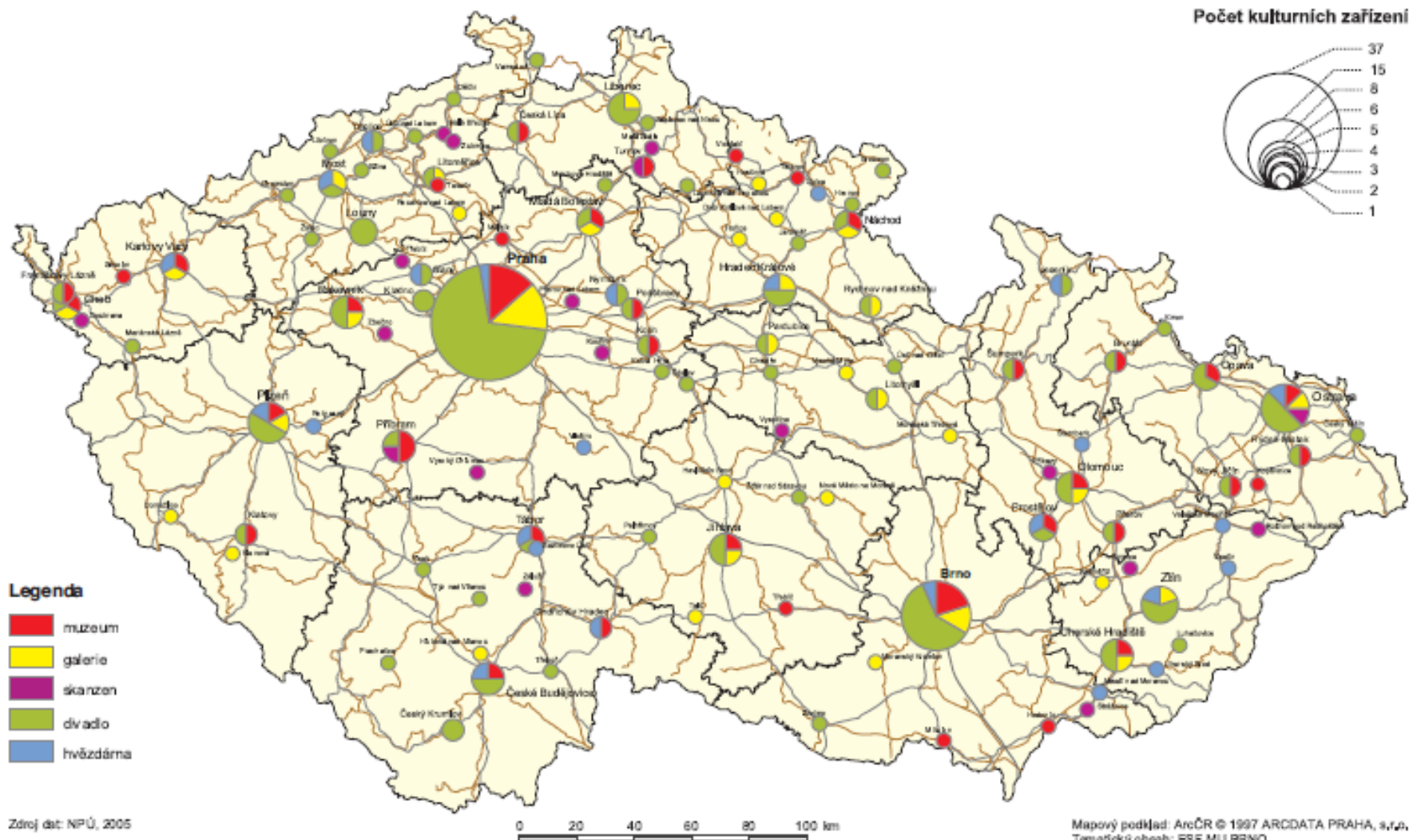




NÁVŠTĚVNOST NEJVÝZNAMNĚJŠÍCH PAMÁTEK



VÝZNAMNÁ KULTURNÍ ZAŘÍZENÍ



Obr. : Nejslavnější galerie světa (2013)

galerie	sídlo	galerie	sídlo
Musée du Louvre	Paříž	The British Museum	Londýn
Museo Nacional del Prado	Madrid	Akropolis Museum	Atény
The Museum of Modern Art	New York	The Museum of Egyptian Antiquities	Káhira
Pinacoteca di Brera	Milán	Rijksmuseum	Amsterdam
Kunsthistorisches Museum	Vídeň	Tretjakovská galerie	Moskva
Gosudarstvennyj Ermitáž	Petrohrad	Koninklijk Museum voor Schone Kunsten	Antverpy
Groeninge Museum	Bruggy	Staatliche Kunstsammlungen	Drážďany
National Gallery	Londýn	The Metropolitan Museum of Art	New York
Galleria degli Uffizi	Florencie	The Guggenheim Museums	New York
Alte Pinakothek	Mnichov	Musei Vaticani	Vatikán
Tate Gallery	Londýn	Puškinovo muzeum	Moskva
Centre Pompidou	Paříž	Chateau de Versailles	Versailles
Musée de Orsay	Paříž	The Palace Museum	Peking

Prado



Galerie Uffizi







Tate Gallery



České a slovenské památky zapsané na seznamu světového dědictví UNESCO





















Vlkolínec (Liptov)





Dřevěný kostel Tvrdošín











Dřevěný kostelík v Hronseku (Kremnické vrchy)







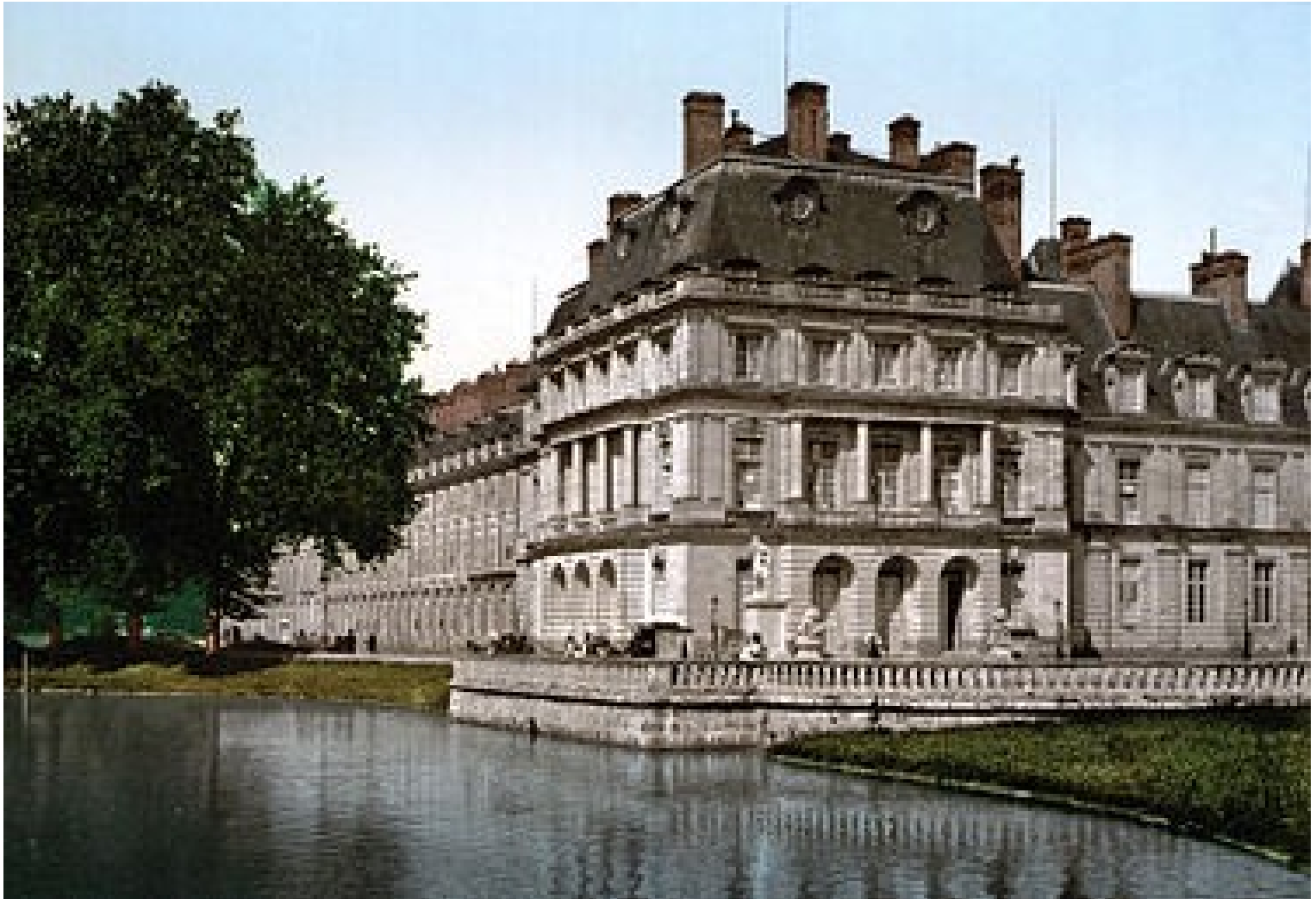
Město Rhodos



Korfu



Zámek Fontainebleau



Dubrovnik



Poutní místa

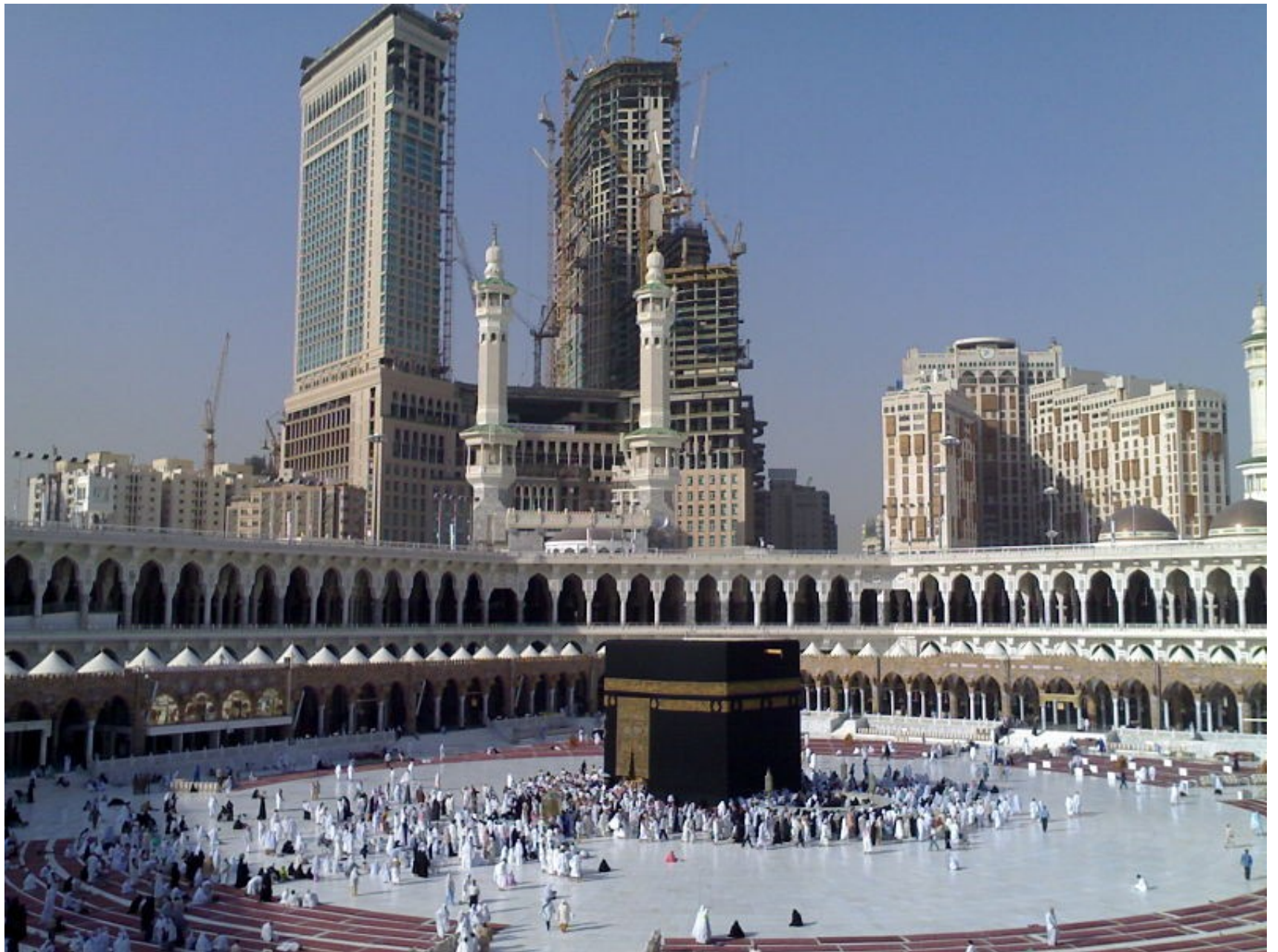


Santiago de Compostela



Lumbini – místo narození







Černá Madona - Czestochowa



Hronský Benadík

