

Přednáška č. 4

Dynamika obyvatelstva II.

Potratovost

Potratovost je demografický proces, který se váže k **oběma základním procesům lidské reprodukce - k porodnosti i úmrtnosti**. Za hlavní faktory ovlivňující úroveň potratovosti v mezinárodním měřítku lze považovat:

- legislativní ustanovení,
- antikoncepci (dostupnost, rozšíření, metody),
- společenské klima,
- individuální vlivy (náboženské přesvědčení, úroveň vzdělání, ekonomická situace),
- reprodukční zdraví populace.

- Nejobecnějším ukazatelem vyjadřující úroveň potratovosti je **hrubá míra potratovosti** (*hmpo*), která je definována jako počet potratů připadajících na 1 000 obyvatel středního stavu.

$$hmpo = \frac{A}{S} * 1000 (\text{‰})$$

- Výstižnějším ukazatelem je *index potratovosti* (*ipo*), který se vypočte jako počet potratů na 100 narozených dětí.

$$ipo = \frac{A}{N} * 100 (\%)$$

- Dalším používaným ukazatelem je *obecná míra potratovosti* (ompo) definovaná jako počet potratů na 1000 žen v reprodukčním věku.

$$\mathbf{ompo} = \frac{\mathbf{A}}{\mathbf{F}_{15-49}} * \mathbf{1000} (\text{‰})$$

- *Míra potratovosti dle věku* (pox) (neboli věkově specifická míra potratovosti) se vypočte jako počet potratů ve věku x (resp. v dané pěti či desetileté věkové skupině) ke střednímu stavu žen v daném věku (věkové skupině).
- Součet jednotlivých měr potratovosti podle věku dává dohromady průměrný počet potratů na jednu ženu v jejím reprodukčním období.
- Tento ukazatel se nazývá *úhrnná potratovost* (úpo).
- Pokud nakumulujeme jednotlivé věkově specifické míry potratovosti u žen určité generace,

- **Přístup k potratovosti** v různých státech světa je **ovlivněn primárně socioekonomickou a kulturní vyspělostí a také náboženskými tradicemi či ateismem.**
- OSN řadí formálně státy do kategorií dle liberálnosti legislativy vztahující se k umělému přerušení těhotenství.
- **Ve většině zemí existuje více legálních důvodů k umělému přerušení těhotenství**, do kategorií jsou řazeny podle toho, jaký nejliberálnější důvod lze pro umělé přerušení těhotenství uplatnit.
- Z následujícího obrázku je možné vyzorovat rozdíly mezi „západní“ civilizací spolu s postsocialistickým prostorem, kde je ve většině zemí umožněno přerušení těhotenství na žádost ženy (výjimky Polsko, Irsko a některé další země s přísnějšími normami), přes řadu zemí, kde jsou různá zákonná omezení, až po výjimky (Chile, Nikaragua, Salvador či Dominikánská republika), kde jsou umělá přerušení těhotenství zcela zakázána.

– Shrnující informace podává následující přehled:

97 % zemí světa umožňuje umělé přerušení těhotenství v případě záchrany života ženy.

67 % zemí světa umožňuje umělé přerušení těhotenství v případě fyzické poruchy.

63 % zemí světa umožňuje umělé přerušení těhotenství v případě duševní poruchy.

V letech 2010-2014 se v průměru každoročně uskutečnilo 56 milionů indukovaných (bezpečných a nebezpečných) interrupcí. V posledních letech je ovšem pozitivním jevem celosvětový pokles plánovaných potratů.

Na 1000 žen ve věku 15-44 let bylo provedeno 35 potratů.

Čtvrtina všech těhotenství skončilo indukovaným potratem.

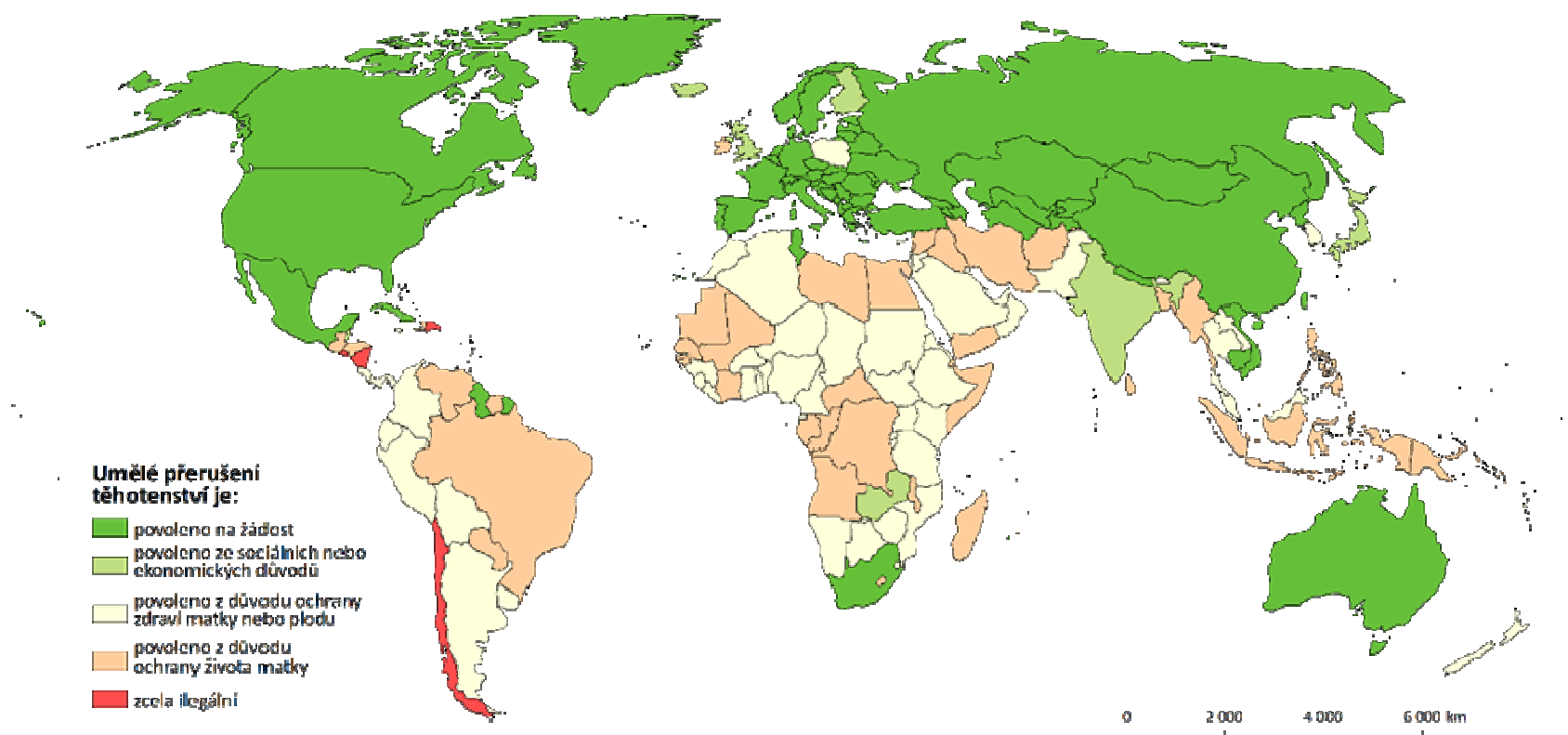
Míra potratů byla vyšší v rozvojových regionech než ve vyspělých regionech.

Zhruba 25 milionů nebezpečných potratů se každoročně uskutečnilo v rozvojových zemích.

Více než polovina všech odhadovaných nebezpečných potratů na celém světě byla v Asii.

Tři ze čtyř potratů, které se vyskytly v Africe a Latinské Americe, nebyly bezpečné. Riziko úmrtí z nebezpečných potratů bylo nejvyšší v Africe.

Umělé přerušování těhotenství ve světě podle legislativních norem a zákonů jednotlivých zemí



Nemocnost, statistiky a nejčastější příčiny úmrtí

- Mezi základní ukazatele, které kvantifikují výskyt onemocnění v populaci, tedy *nemocnost (morbidity)*, patří *prevalence a incidence*.
- Prevalence je ukazatelem výskytu všech existujících onemocnění (s danou diagnózou) v populaci ve zvoleném období, přičemž záleží na tom, jak dlouho onemocnění trvají. Zahrnuje tedy nejen nová, ale všechna onemocnění s danou diagnózou existující v daném období. Vypočte se jako počet všech případů onemocnění na 100 000 obyvatel středního stavu.
- Incidence je počet nových případů onemocnění v celé populaci v risku k určitému datu. Ukazatel prevalence slouží zejména k zaznamenávání endemií, tedy nemocí, které jsou v populaci trvale přítomny.

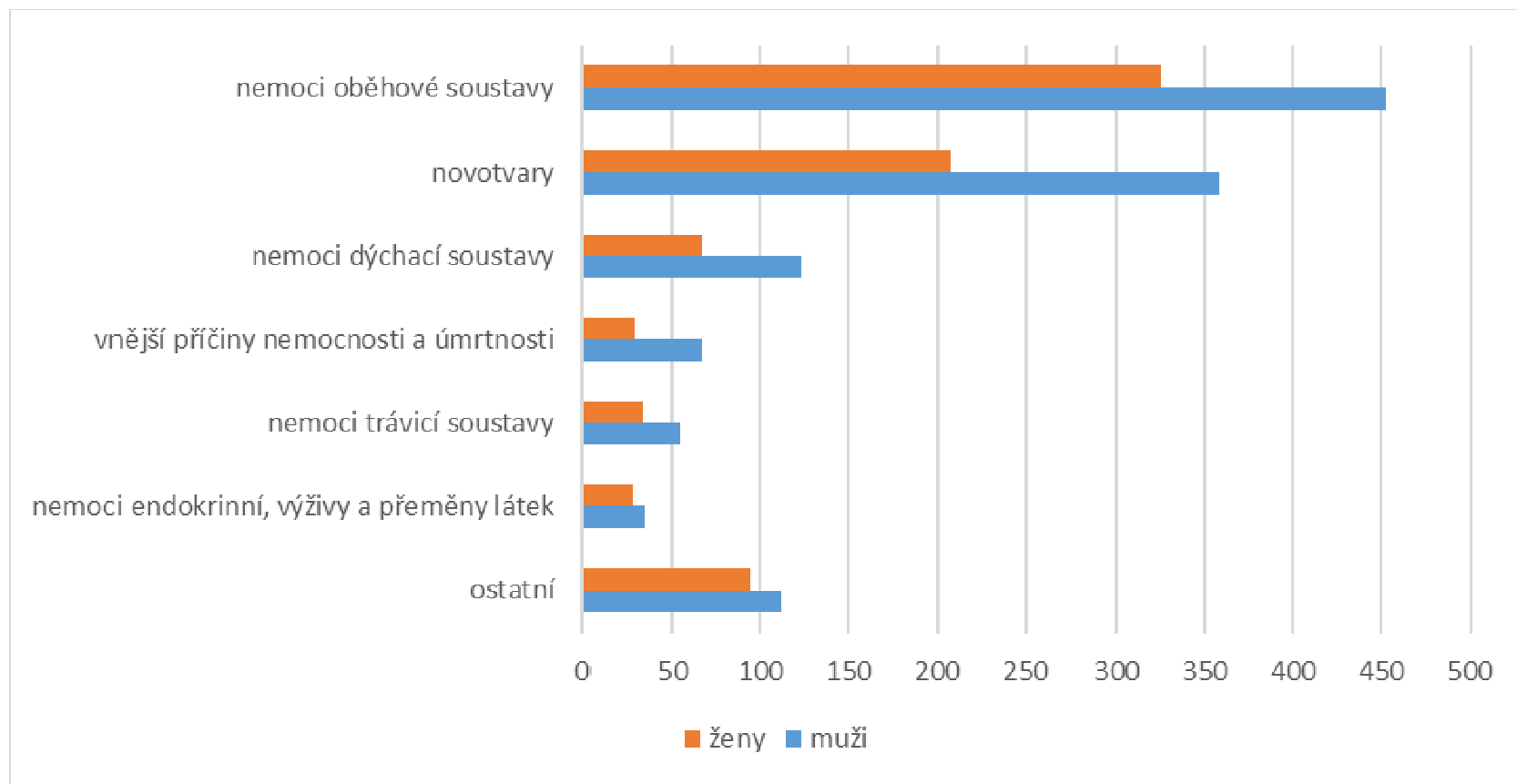
- Nemocnost je úzce propojená s úmrtností, nadějí dožití a dlouhověkostí a zároveň je vnímána jako charakteristika kvality populace, sociální situace a sociálního vývoje.
- Dle způsobu ukončení nemoci se rozlišuje ***míra uzdravení nebo míra letality***, tedy smrtnosti při dané nemoci, čímž se vyznačuje závažnost dané nemoci v populaci.
- Nemocnost a zdravotní stav, resp. stav populace souvisí i s problematikou životního a pracovního prostředí, stejně tak jako s fyzickou zdatností obyvatelstva, vyplývající z určitých životních návyků (výživa, sportování, kouření apod.)

- Při sledování příčin úmrtí se eviduje ukazatel ***standardizované úmrtnosti***, který umožňuje **nezkreslené srovnání dvou populací lišících se svou věkovou strukturou**.
- S rostoucím vyšším věkem se úmrtnost zvyšuje, ukazatel věkově specifické úmrtnosti je tedy výrazně na věku závislý.
- Při srovnání úrovně úmrtnosti dvou populací, z nichž každá má jinou věkovou strukturu, dochází při použití ukazatele hrubé míry úmrtnosti ke zkreslení.
- Populace s větším zastoupením starých osob, u nichž je úmrtnost vyšší, bude mít více zemřelých než populace s mladší věkovou strukturou.
- Proto se ke srovnání populací s různou věkovou strukturou užívá specifického souhrnného ukazatele standardizované úmrtnosti.

- Mezi nejčastější příčiny úmrtí v EU se řadí nemoci oběhové soustavy, rakovina a respirační choroby.
- V letech 2004 – 2012 vykazovaly standardizované míry úmrtnosti v důsledku novotvarů, ischemické choroby srdeční a dopravních nehod sestupnou tendenci, zatímco u nemocí nervové soustavy došlo k navýšení u obou pohlaví.

příčina úmrtí	Roky 2004-2012	
	muži	ženy
novotvary	pokles o 10,2 %	pokles o 5,5 %
ischemické choroby srdeční	pokles o 28,5 %	pokles o 30,4 %
dopravní nehody	pokles o 40,8 %	pokles o 43,8 %
nemoci nervové soustavy	navýšení o 16,3 %	navýšení o 23,3 %

Příčiny úmrtí podle standardizované míry úmrtnosti EU-28 (2015, na 100 tis. obyvatel)



- **Mužská nadúmrtnost se projevuje ve všech sledovaných kategoriích příčin úmrtí s vyšším výskytem.**
- **Více než dvojnásobný počet úmrtí mužů oproti ženám byl zaznamenán u vnějších příčin (nehody, otravy, sebevraždy).**
- **Velký rozdíl je také u nemocí dýchací soustavy, trávicí soustavy, novotvarů a oběhové soustavy, tedy u nejčastějších příčin úmrtí.**
- **Naopak se u obou pohlaví vyrovnává počet úmrtí na nemoci nervové soustavy, nemoci duševních poruch a poruch chování a infekční a parazitární nemoci.**

- **Mezi nejčastější příčiny úmrtí v České republice v období 2006-2016 patřily nemoci oběhové soustavy**, jež tvoří téměř polovinu všech úmrtí. Dále se jednalo o **novotvary (přibližně 25 %)**, **nemoci dýchací soustavy (6 %) a tzv. vnější příčiny (nehody, sebevraždy apod.; 5,6 %)**.

Příčina úmrtí	muži	ženy
Nemoci oběhové soustavy	40,6 %	48,0 %
Novotvary	28,0 %	23,5 %
Nemoci dýchací soustavy	7,3 %	5,9 %
Vnější příčiny nemocnosti a úmrtnosti	6,7 %	3,5 %
Nemoci trávicí soustavy	4,7 %	3,7 %
Nemoci endokrinní, výživy a přeměny látek	3,6 %	4,8 %
Ostatní	9,2 %	10,6 %

- **Ačkoliv téměř v každém věku je úmrtnost mužů vyšší než žen (platí dokonce i pro kojenecký věk), příčiny úmrtí se s věkem mění.**
- Po úmrtnosti na příčiny spojené s kojeneckým věkem (stavy vzniklé v perinatálním období a vrození vady) postupně začíná dominovat úmrtnost na vnější příčiny.
- U mužů po 15. roku úmrtnost prudce roste vlivem rizikovějšího chování.
- Tato nadúmrtnost dominuje zhruba do 45. roku života a poté dochází k růstu úmrtnosti na novotvary a nemoci oběhové soustavy.
- Další velmi častou příčinou úmrtí u mužů ve věku 40 až 50 let je onemocnění jater, což velmi často souvisí s životním stylem jedinců.
- Naproti tomu u žen se okolo 30 až 35 roku začíná vyskytovat úmrtnost na zhoubné novotvary (zejména rakovinu prsu), která je již vyšší než úmrtnost na vnější příčiny smrti.
- Obecně se snížila úmrtnost na sebevraždy a klesá také úmrtnost, kde je příčinnou dopravní nehoda.

Úmrtnostní tabulky

- Specifickou metodou užívanou k **charakteristice řádu vymírání určité populace jsou úmrtnostní tabulky**. Jako kvantitativně přesné vystižení řádu vymírání jsou zatím **nejdokonalejším nástrojem hlubší analýzy úmrtnosti**.
- Vychází z ukazatele **pravděpodobnost úmrtí v jednotlivých věkových kategoriích**, kde se **počet zemřelých vztahuje** nikoliv ke střednímu stavu obyvatel, ale **k počátečnímu počtu osob vystavených riziku úmrtí** (tzn. nejčastěji k začátku roku).
- Na základě tohoto ukazatele lze přejít od reálné populace k **fiktivní tabulkové populaci**, která vychází ze zaokrouhleného počtu narozených (většinou 100 000 osob, populace Švédska nebo jiná fiktivní populace nezatížená válkami).

- Aplikací reálných pravděpodobností úmrtí na tabulkovou populaci lze prostřednictvím specifických výpočtů získat tabulkové počty žijících i zemřelých.
- Zároveň také vidíme **hlavní výstup úmrtnostních tabulek - střední délku života (naději dožití)**, která je definována jako průměrný počet let, které zbývá osobě ve věku x ještě prožít.
- Nejčastěji se tento ukazatel uvádí **ve věku 0 let** a je označován jako střední délka života při narození.

- Podrobné úmrtnostní tabulky jsou založeny na **třech hlavních souborech demografických událostí**.
- Vstupní pravděpodobnosti úmrtí jsou **vypočteny nepřímou metodou, tj. odvozeny z pozorovaných specifických měr úmrtnosti** (viz níže).
- Tabulky jsou podrobné, tj. s **jednoletým věkovým intervalem**, s nejvyšším věkovým intervalem 105 a více let. Jsou počítány **odděleně pro muže a ženy**.
- **Základními vstupními daty jsou údaje o počtu zemřelých a středním stavu obyvatel daného věku a pohlaví v daném roce.**

Ukázka úmrtnostní tabulky (Česká republika, rok 2003)

		<i>kořen tabulky</i>			<i>střední délka života při narození</i>		
2003		Česká republika					
		Muži <i>Males</i>					
věk age	qx	px	lx	dx	Lx	Tx	ex
0	0,004292	0,995708	100000	429	99605	7202976	72,03
1	0,000402	0,999598	99571	40	99551	7103370	71,34
2	0,000215	0,999785	99531	21	99520	7003820	70,37
3	0,000241	0,999759	99509	24	99497	6904299	69,38
4	0,000162	0,999838	99485	16	99477	6804802	68,40
5	0,000148	0,999852	99469	15	99462	6705324	67,41
6	0,000154	0,999846	99455	15	99447	6605862	66,42
7	0,000174	0,999826	99439	17	99431	6506415	65,43
8	0,000192	0,999808	99422	19	99412	6406985	64,44
.
.
101	0,607427	0,392573	18	11	12	18	1,03
102	0,646236	0,353764	7	5	5	6	0,85
103	1,000000	0,000000	2	2	1	1	0,50

Rozlišují se dva základní druhy úmrtnostních tabulek:

1) Okamžikové (průřezové, běžné) úmrtnostní tabulky (nejvíce používané)

- Jsou založeny na hypotetickém sledování současně narozených osob;
- Na tuto hypotetickou populaci se aplikují pravděpodobnosti úmrtí podle věku dané populace;
- Metoda výpočtu je založena na datech o souborech zemřelých v jednom nebo několika po sobě následujících kalendářních letech a žijících v těchto letech - kombinují se tedy údaje ze sčítání lidu a evidence přirozené měny.

2) Generační (kohortní) úmrtnostní tabulky (kvůli velké časové náročnosti na zpracování prakticky již nepoužívané)

- Představují záznam skutečného průběhu života konkrétní populace současně narozených jedinců od narození až do smrti posledního z nich;
- Konstrukce takovéto tabulky je velice obtížná, předpokládá sledování populace v průběhu dlouhé doby (populace se zmenšuje vymíráním i migrací);
- Využívají se např. v lékařství – pacienti se sledují od nasazení léčby či vzniku nemoci, v zoologii (sledují se mikroby, hmyz, zvířata apod.).

Sňatečnost a rozvodovost

- **Sňatečnost** neboli uzavírání sňatku, resp. zakládání manželství na základě zákonem daných podmínek, je jedním z **hromadných demografických opakovatelných jevů**, který však nemusí u všech příslušníků populace nastat.
- Demografové vyčleňují také v západním světě stále častější a „modernější“ formu partnerského nesezdaného soužití, tzv. **kohabitaci**, což je spojeno i s **rostoucím podílem dětí narozených mimo manželství**.

- Základními ukazateli intenzity sňatečnosti jsou absolutní počet uzavřených sňatků a na něj navazující **hrubá míra sňatečnosti** (*hms*), která vyjadřuje počet sňatků na 1000 obyvatel středního stavu.

$$hms = \frac{S}{S} * 1000 (\text{‰})$$

- Hrubá míra sňatečnosti vypovídá o změnách v populačním klimatu a budoucím vývoji úrovně porodnosti. Je **ovlivňována věkovou strukturou**, ale také **sňatky vyšších pořadí** (tj. druhými a dalšími sňatky – sňatky rozvedených nebo ovdovělých osob), a proto se **nehodí pro mezinárodní nebo regionální srovnání**.

- K dalším charakteristikám sňatečnosti lze zařadit **obecnou míru sňatečnosti** (oms). Je to specifictější ukazatel, který vyjadřuje počet sňatků osob ve věku 16-49 let vztažený k počtu sňatkuschopných osob (všichni svobodní, rozvedení a ovdovělí) ve stejné věkové kategorii.
- **Úhrnná sňatečnost** (*ús*), tedy úhrn měr redukované sňatečnosti, udává průměrný počet sňatků na 100 osob. Tento ukazatel je vhodný k mezinárodnímu srovnání, přestože se z dat různých generací a jeho hodnoty jsou tudíž ovlivněny rozdílným složením sňatků těchto různých generací. Obdobu ukazatele úhrnné sňatečnosti, avšak počítána pouze pro jednu sledovanou generaci, je **konečná sňatečnost** (*ks*), která udává průměrný počet sňatků na 100 osob ve studované generaci.

- Při analýze sňatečnosti se taktéž sleduje ***průměrný věk při sňatku*** (žen a mužů zvlášť) a zvláštní pozornost bývá věnována ***průměrnému věku při prvním sňatku***, jež se využívá při hodnocení reprodukčního chování populace.
- Statisticky se vykazuje také věkový rozdíl snoubenců při vstupu do manželství.

- Podobně jako u sňatečnosti je nejjednodušším ukazatelem úrovně rozvodovosti ***hrubá míra rozvodovosti*** (*hmro*), definovaná jako podíl rozvodů na 1000 obyvatel středního stavu.

$$hmro = \frac{R}{S} * 1000 (\text{‰})$$

- Hrubá míra rozvodovosti (*ir*) je však pouze **orientačním ukazatelem, který je ovlivněn nejen kulturou země, strukturou obyvatelstva, ale také počtem sňatků uzavřených v předchozím období.**

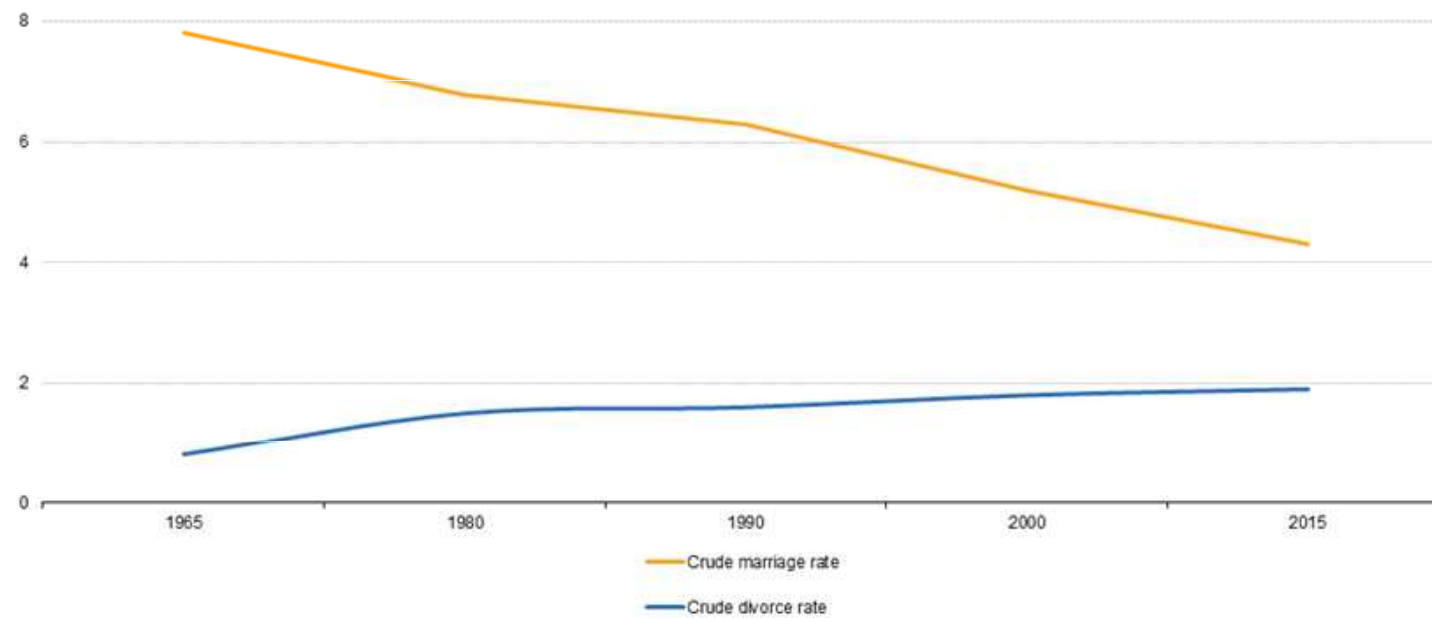
- Proto se používají i další ukazatele, např. **index rozvodovosti**, který dává do souvislosti počet rozvodů a počet sňatků obvykle v daném roce.
- Je třeba brát ohled na to, že **do souvislosti jsou dávány dvě různé veličiny a počet rozvodů závisí na předchozím počtu sňatků, nikoliv na počtu sňatků v daném roce.**

$$ir = \frac{R}{S} * 100$$

- Dalším ukazatelem jsou **míra rozvodovosti manželství**, tedy podíl počtu rozvodů v daném roce k počtu existujících manželství. Ukazatele je možné vztáhnout k dalším charakteristikám, jako jsou věk, věková skupina, nebo dosažené vzdělání.
- Jako doplňující ukazatel lze použít také **podíl rozvedených osob** ze všech žijících v jednotlivých věkových skupinách.

- Pro mezinárodní srovnání je se nejčastěji používá **úhrnná rozvodovost**, která vyjadřuje **úroveň rozvodovosti manželství, neboli jaký podíl původně uzavřených manželství se rozvede**. Vypočte se jako součet tzv. redukovaných měr rozvodovosti podle doby uplynulé od sňatku, které vztahují rozvody v určitém roce tříděné podle délky trvání manželství k výchozím sňatkovým generacím.
- **Mezinárodní srovnání sňatečnosti i rozvodovosti je velmi obtížné**, a to především z důvodů **rozdílné legislativy a více či méně liberálnímu přístupu jednotlivých zemí**. Velký vliv na sňatky a rozvody mají navíc **regionálně velmi odlišné kulturní zvyky a tradice, náboženství, hodnotové postavení rodiny** apod.

Crude marriage and divorce rates, EU-28, 1965–2015 (*)
(per 1 000 inhabitants)



(*) Note the change in time interval on the x-axis. Excluding French overseas departments for 1970 to 1990.
Source: Eurostat (online data codes: demo_nind and demo_ndivind)

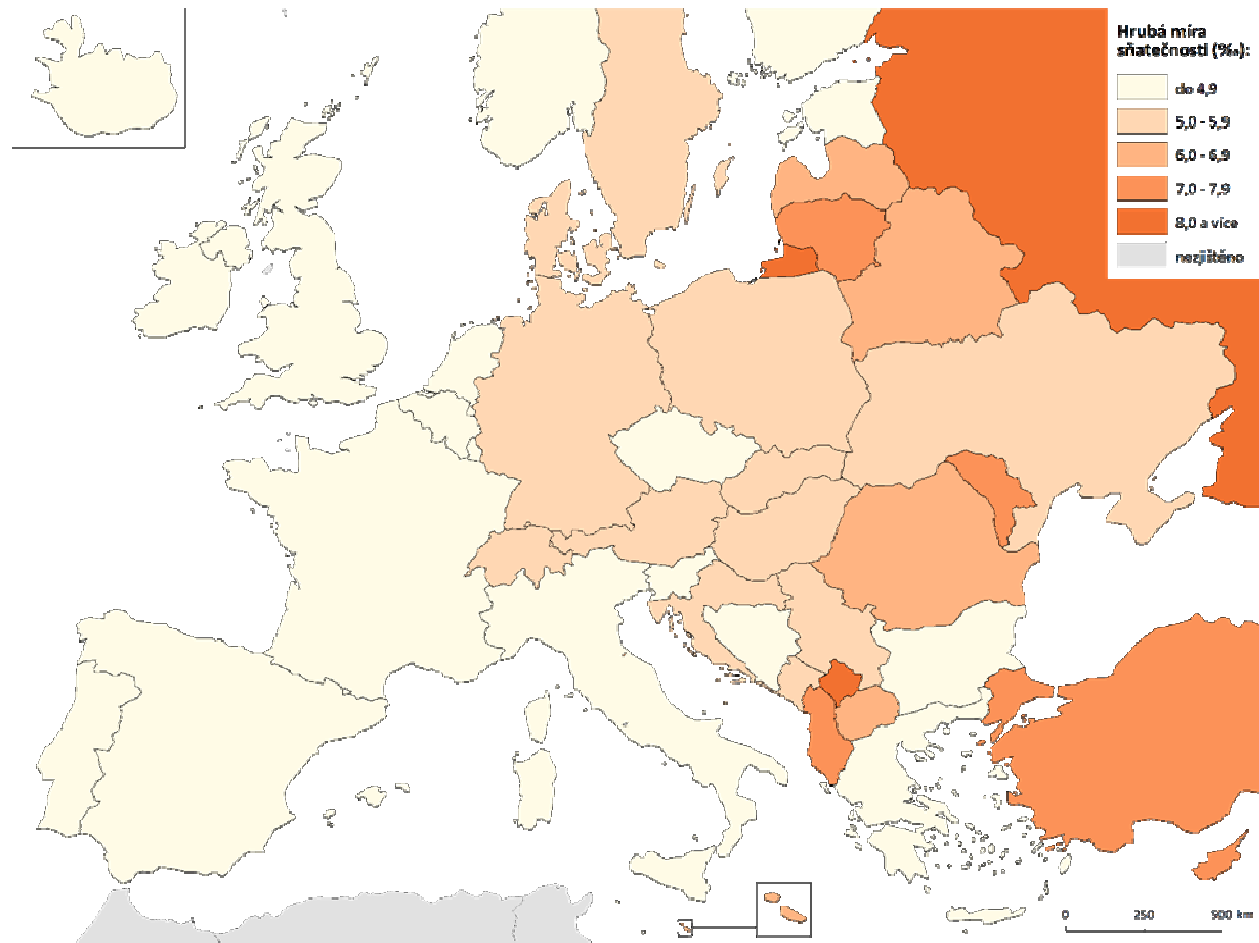
eurostat 

- Jak je zřejmé z předchozího obrázku, **míra sňatečnosti za sledovaných 50 let v zemích EU-28 poklesla téměř na polovinu** (ze 7,8 na 4,3 sňatku na 1 000 obyvatel) a naopak **míra rozvodovosti vzrostla více než dvojnásobně z 0,8 na 1,9 rozvodu na 1 000 obyvatel.**
- Spolu s růstem podílu dětí narozených nesezdaným párům se jedná o **dlouhodobé trendy**, které v zásadě dokládají i následující tabulky.

Hrubá míra sňatečnosti ve vybraných zemích EU mezi roky 1960-2015

stát	1960	1970	1980	1990	2000	2010	2015
Velká Británie	7,5	8,5	7,4	6,6	5,2	4,5	4,4
Belgie	7,1	7,6	6,7	6,5	4,4	3,9	4,0
Německo	9,6	7,4	6,3	6,5	5,1	4,7	4,9
Švédsko	6,7	5,4	4,5	4,7	4,5	5,3	5,3
Dánsko	7,8	7,4	5,2	6,1	7,2	5,6	5,1
Itálie	7,7	7,3	5,7	5,6	5,0	3,7	3,2
Řecko	7,0	7,7	6,5	5,8	4,5	5,1	5,0
Česká republika	7,7	9,2	7,6	8,8	5,4	4,5	4,6
Polsko	8,2	8,6	8,6	6,7	6,5	6,0	5,0
Lotyšsko	11,0	10,2	9,8	8,9	3,9	4,4	6,9
EU-28	7,8	7,9	6,8	6,3	5,2	4,4	4,3

Hrubé míry sňatečnosti v Evropě v roce 2016

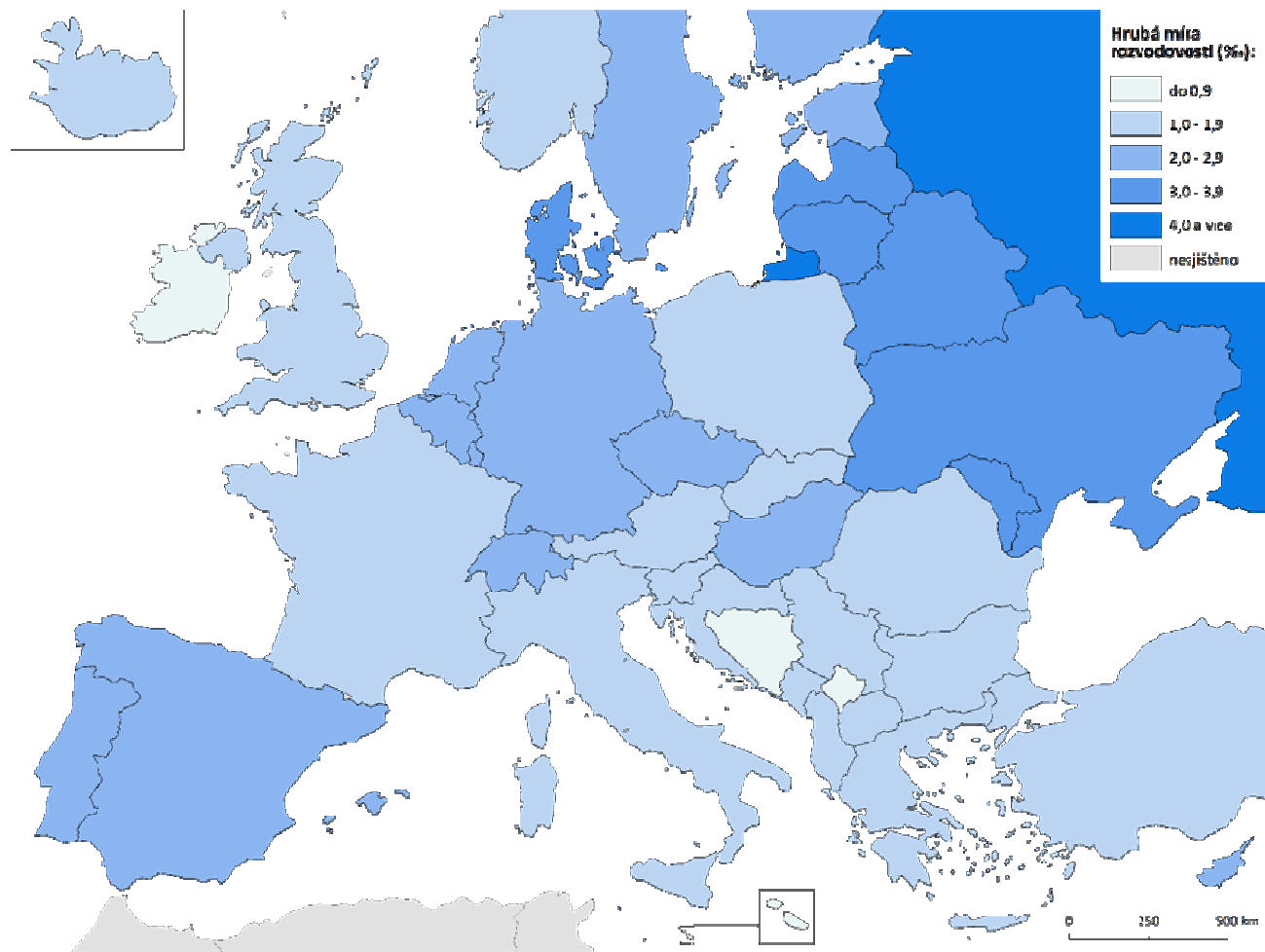


- Vyšší hodnoty sňatečnosti vykazovaly v minulosti především země střední a východní Evropy, v posledních letech se k nim přiblížily také skandinávské země.
- Zajímavou skutečností je, že na rozdíl od poměrně vysokých hodnot v římsko-katolickém Polsku, dosahovaly v podobně nábožensky založených zemích Itálii a Irsku míry sňatečnosti vždy nižších hodnot.
- Protestantské země severní Evropy a Pobaltí se v posledním období vyznačovaly relativně vyššími čísly než většina ostatních zemí EU.

Hrubá míra rozvodovosti ve vybraných zemích EU mezi roky 1960-2015

stát	1960	1970	1980	1990	2000	2010	2015
Velká Británie	0,8	1,0	2,6	2,7	2,6	2,1	1,7
Belgie	0,5	0,7	1,5	2,0	2,6	2,7	2,2
Německo	1,0	1,3	1,8	1,9	2,4	2,3	2,0
Švédsko	1,2	1,6	2,4	2,3	2,4	2,5	2,5
Dánsko	1,5	1,9	2,7	2,7	2,7	2,6	2,9
Itálie	0,0	0,0	0,2	0,5	0,7	0,9	1,4
Řecko	0,3	0,4	0,7	0,6	1,0	1,2	1,4
Česká republika	1,4	2,2	2,6	3,1	2,9	2,9	2,5
Polsko	0,5	1,1	1,1	1,1	1,1	1,6	1,8
Lotyšsko	2,4	4,6	5,0	4,0	2,6	2,4	2,6
EU-28	0,7	0,9	1,5	1,6	1,8	2,0	1,9

Hrubé míry rozvodovosti v Evropě v roce 2016



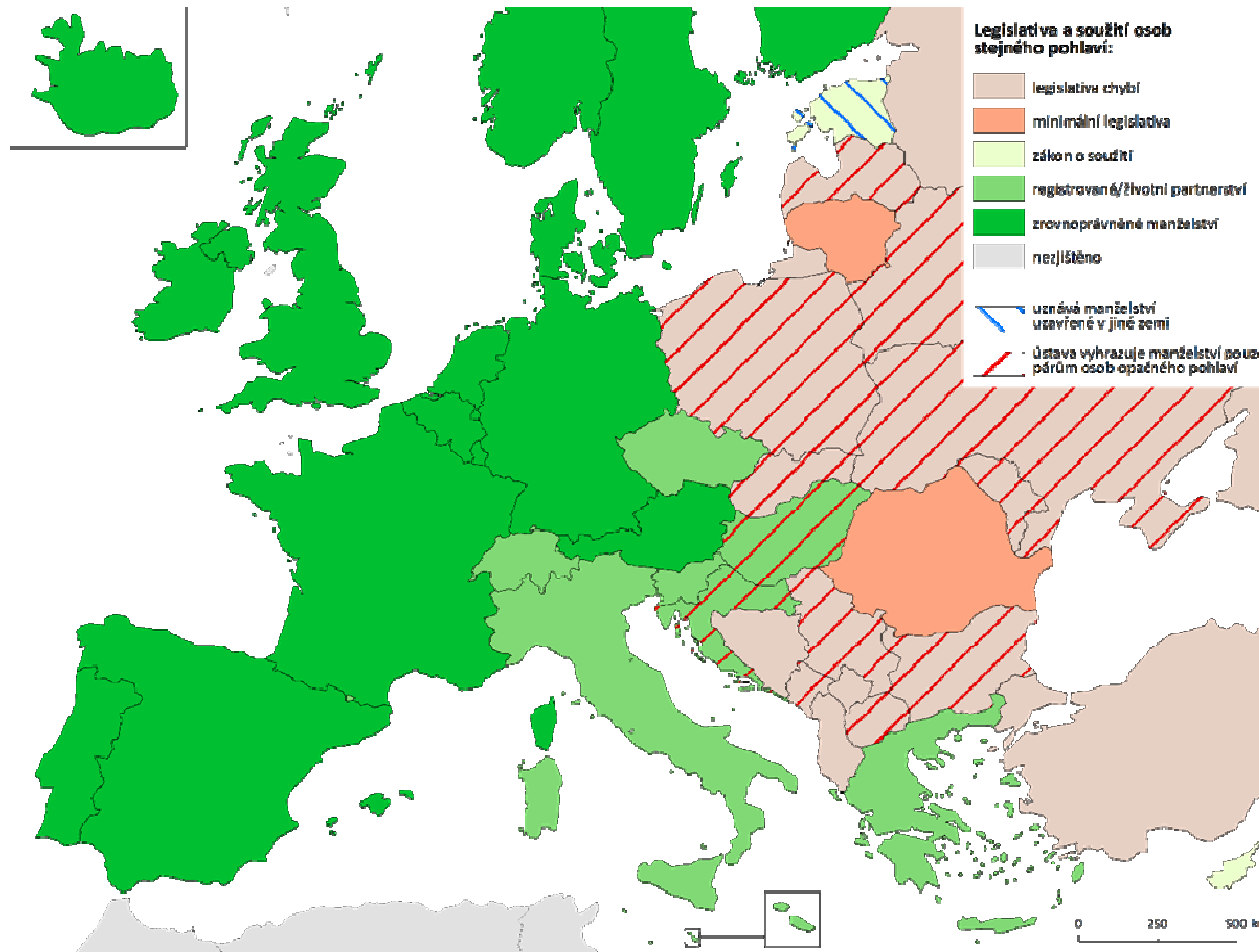
- Navzdory vysokému podílu věřících v populaci (římsko-katolické vyznání) a tradičním rodinným vazbám jsou v Portugalsku a na Kypru rozvody poměrně časté.
- Stejně tak např. ve Španělsku, kde se na vysoké úrovni rozvodovosti, kromě ekonomických důvodů, podepsala také změna legislativy, která umožňuje „expresní rozvod“, přičemž v minulosti bylo prakticky nemožné rozvodu dosáhnout.
- Kromě Španělska nebylo v dřívějších letech dle zákona možné požádat o rozvod také v Itálii, Irsku a na Maltě, kde je aktuálně nejnižší míra rozvodovosti v Evropě (0,8 ‰).

Registrovaná partnerství

- V několika zemích EU je možné nechat formalizovat svůj partnerský vztah jinak než svatbou – jedná se o tzv. **registrované partnerství** (někdy nazývané občanské či civilní partnerství). Takové partnerství umožňuje dvěma osobám, které spolu žijí jako pár, nechat svůj vztah zaregistrovat u příslušného úřadu v zemi svého trvalého bydliště.
- **Právní úprava této oblasti se v jednotlivých zemích EU propastně liší**, a to nejen v možnosti partnerství uzavřít, ale rovněž v rozsahu uznávání partnerství uzavřených v zahraničí (v některých zemích nejsou uznávána vůbec).
- **V některých zemích EU jsou registrovaná partnerství na úrovni manželského svazku.** V zemích, kde jsou tyto dva typy svazků rovnocenné, jsou zajištěna tatáž práva v oblasti imigrace. Tak tomu však není všude. Členské státy, jejichž legislativa nestanoví možnost registrovaného partnerství, jsou: Itálie, Polsko, Slovensko, Bulharsko, Rumunsko, Litva a Lotyšsko.

- Ve všech zemích, které povolují svatby osob stejného pohlaví, **se zpravidla rovněž uznává registrované partnerství homosexuálů uzavřené v zahraničí.** V zemích, kde svatby homosexuálních partnerů uznávány nejsou, ale kde byla zavedena určitá forma registrovaného partnerství, lze získat po svatbě se svým partnerem stejného pohlaví stejná práva, jako při uzavření registrované partnerství.
- **Jako první země na světě uzákonilo registrované partnerství osob stejného pohlaví v roce 1989 Dánsko a v roce 2001 umožnilo sňatky homosexuálních párů Nizozemsko.**
- Páry stejného pohlaví mají v současnosti podle zákona právo adoptovat dítě v těchto zemích EU: Belgie, Dánsko, Lucembursko, Nizozemí, Španělsko, Švédsko a Velká Británie. Mimo Evropu umožňují sňatky osob stejného pohlaví na celostátní úrovni Argentina, Brazílie, Bolívie, Kanada, Nový Zéland, Uruguay, USA, Austrálie a Jižní Afrika.

Formy registrovaného partnerství stejného pohlaví v Evropě



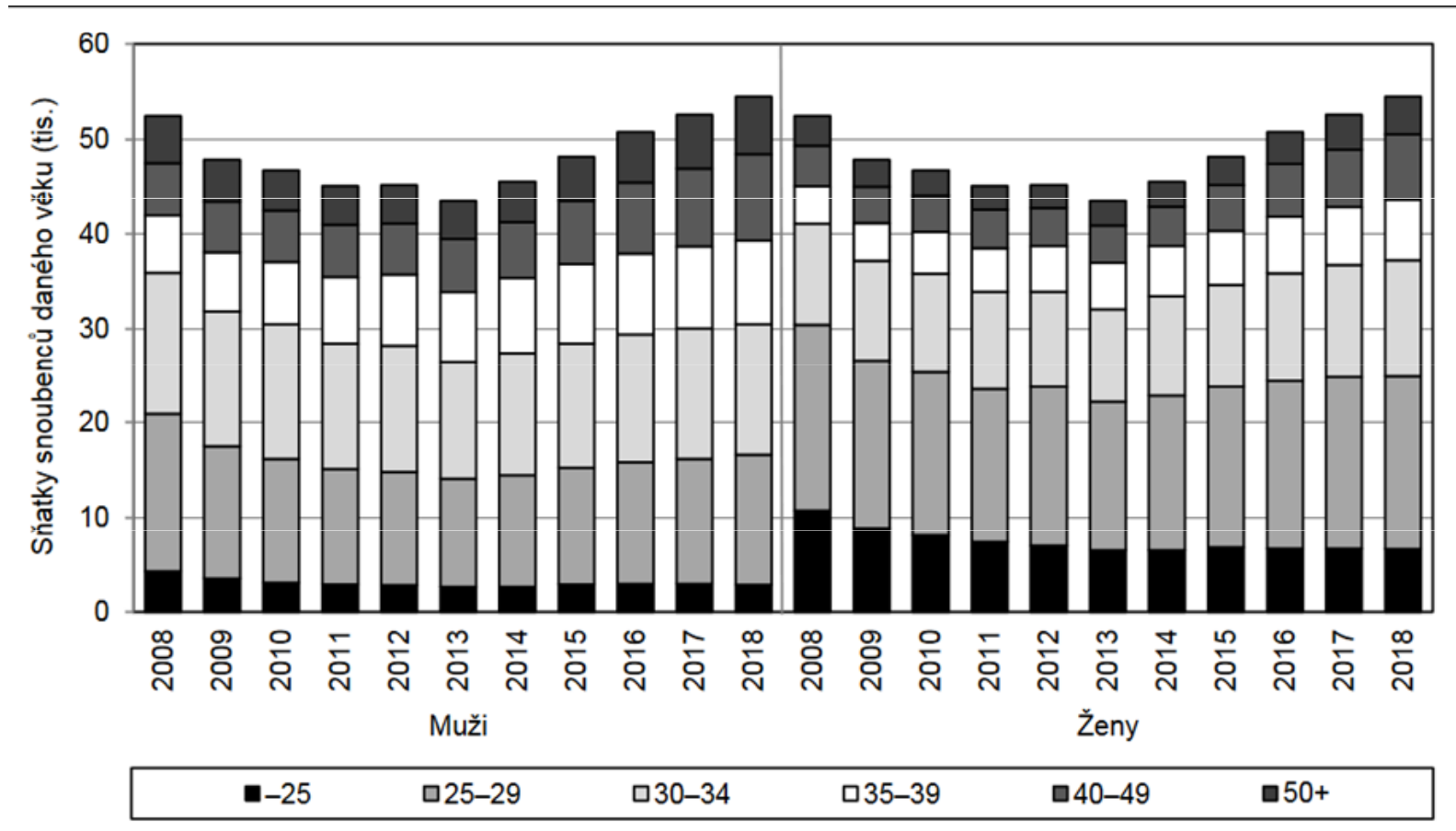
- V České republice bylo v roce 2018 uzavřeno 54,5 tisíce **manželství**, o téměř 2 tis. více než v předchozím roce, a o 11 tis. více než při historickém minimu v roce 2013; meziročně také vzrostl počet sňatků svobodných, rozvedených i ovdovělých.
- **Protogamní sňatky** (oba snoubenci uzavírají sňatek poprvé) tvořily plné 3/4 z celkového počtu, sňatky vyššího pořadí 1/4, přičemž se nejčastěji jedná o sňatky druhého pořadí (u rozvedených osob); s nejvyšší intenzitou ihned po rozvodu.
- **S přibývajícimi roky uplynulými od zániku manželství tato intenzita klesá.**

Porovnání sňatků nevěst a ženichů dvou věkových skupin v letech 2008 a 2018

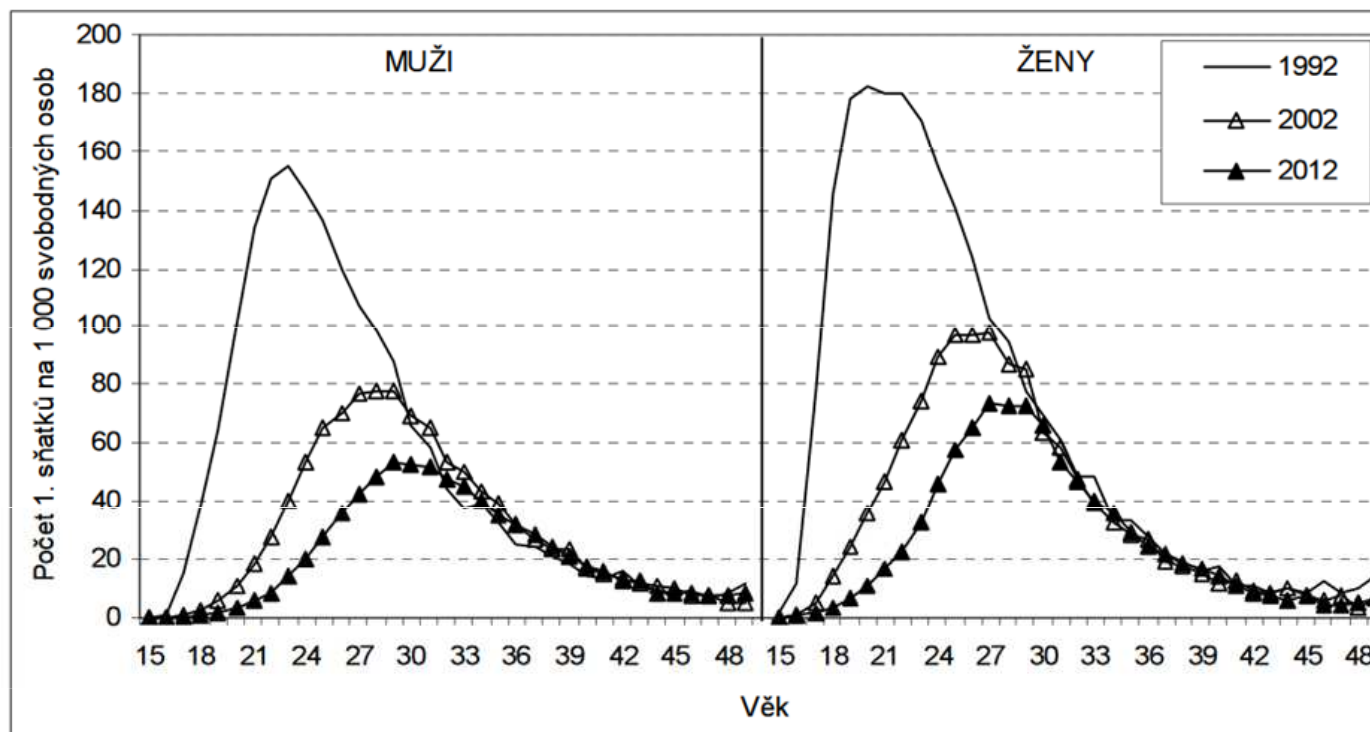
sňatky	2008	2018	sňatky	2008	2018
Nevěsty do 25 let	20,5 %	12,2 %	Ženiši do 25 let	8,2 %	5,3 %
Nevěsty nad 35 let	21,7 %	31,6 %	Ženiši nad 35 let	31,5 %	44,0 %

- **Více než polovina snoubenců je ve věku mezi 25-34 lety** (50,7 % ženichů a 56,2 % nevěst), věková struktura se ale v čase mění v souladu s vývojem věkové struktury celé populace.
- **V posledních dvou až třech desetiletích se snižuje podíl mladších věkových skupin a naopak výrazně roste podíl starších nevěst a ženichů.**
- Tento posun dokumentují i **změny podílů svobodných, které rostou nejvíce u mužů ve věku 38-40 let a u žen ve věku 32-34 let.**

Sňatky podle pohlaví a věku v letech 2008-2018



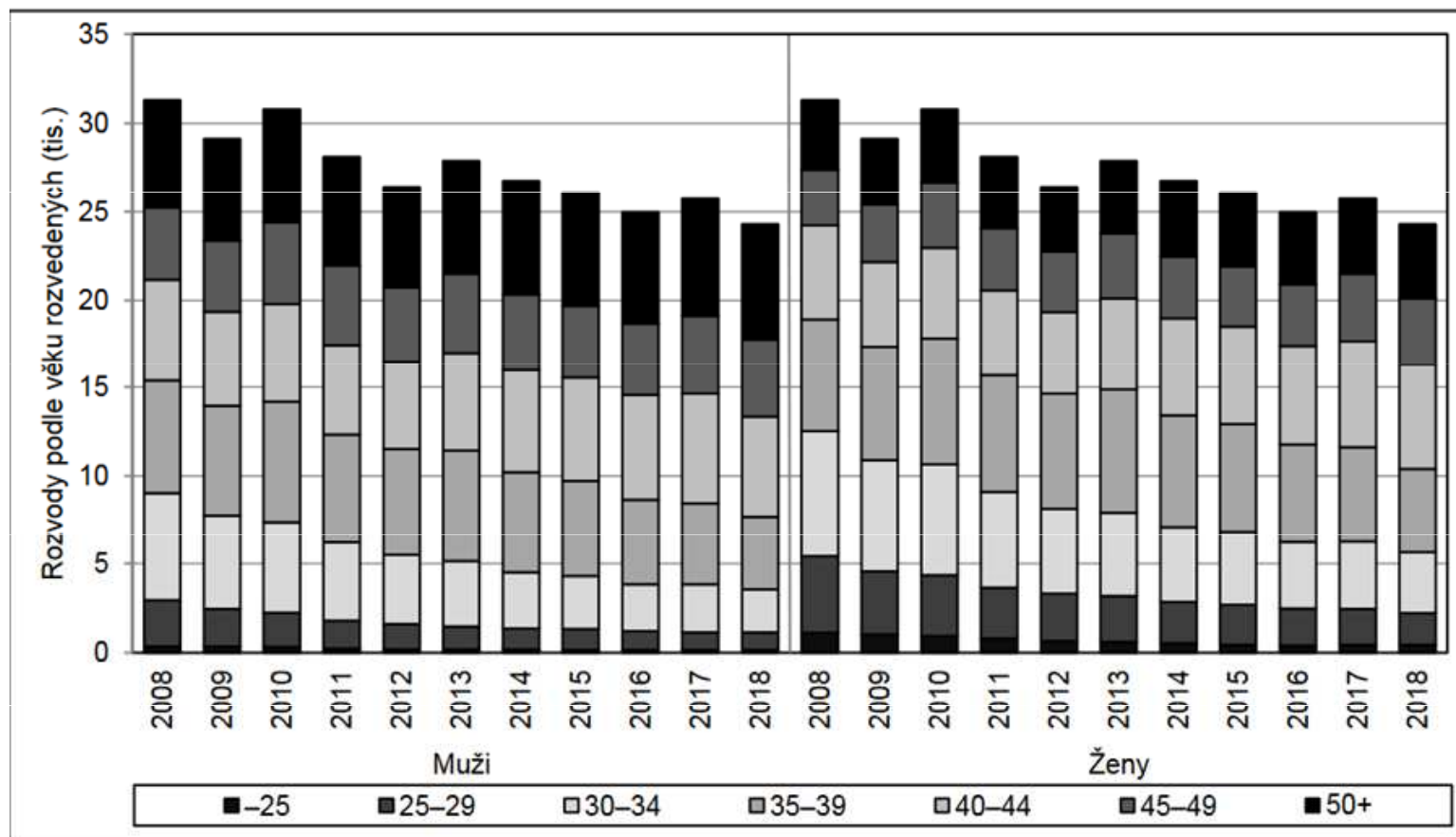
- Následující obrázek ilustruje dlouhodobý trend v pravděpodobnosti uzavírání 1. sňatku započatý po roce 1990, a to směrem k výrazně nižšímu počtu sňatků a rostoucímu věku při uzavírání sňatku u mužů i žen.



- **Rozvod** se v České republice řídí zákonem č. 89/2012 Sb., občanský zákoník, ve znění pozdějších předpisů. V roce 2018 bylo rozvedeno 24,3 tisíce manželství, ve 4/5 případů se jednalo o první rozvod.
- **Počet rozvodů se oproti roku 2017 snížil o 1,4 tis., což je nejnižší hodnota od extrémního roku 1999 a srovnatelná hodnota se stavem v polovině 70. let minulého století.**
- **Klesající trend počtu rozvodů je ale dán dlouhodobě se snižujícím se počtem sňatků** (v posledních letech se jedná o menší nárůst) a změnami v intenzitě rozvodovosti v jednotlivých délkách trvání manželství.

- **Nejčastěji se manželství ukončuje po 5-9 letech**, následované rozvody po 10-14 letech. Podíl rozvodů po 0-4 letech má klesající tendenci, naopak podíl rozvodů po 25-29 nebo trvajících déle než 30 let má tendenci rostoucí.
- Manželství cizinců či smíšená manželství bývají zhruba o 4-5 let kratší.
- **Věková struktura rozvedených osob se mění v souladu se změnami ve věkové skladbě obyvatelstva a také s posunem vstupu do manželství ve vyšším věku.** V posledních letech se tedy nejvýrazněji mění (zvyšuje) rozvodovost starších věkových skupin nad 45 let.

Rozvody podle pohlaví a věku v letech 2007-2018



- Podobný posun je viditelný i v následující tabulce, která přibližuje podíl rozvodů u mužů a žen ve věku do 30 a nad 50 let. Největší váha rozvodů stále leží na věkové skupině 40-49 let, a to u obou pohlaví (zhruba 2/5 všech rozvodů).

rozvody	2008	2018	rozvody	2008	2018
muži do 30 let	9,4 %	4,7 %	muži nad 50 let	19,4 %	26,8 %
ženy do 30 let	17,3 %	9,2 %	ženy nad 50 let	12,5 %	17,3 %

- Celkem bylo rozvodem v roce 2018 postiženo 22,3 tis. nezletilých dětí, což bylo o 1,5 tisíce méně než v předchozím roce a o 4,7 tisíce méně než v roce 2008.
- **Rozvody manželství s nezletilými dětmi tvořily 58 % všech rozvodů,** z toho v polovině případů žilo v době rozvodu v rodině jedno nezletilé dítě, v 44 % dětí více.
- **Při setrvání intenzity rozvodovosti podle délky trvání manželství z roku 2018 by rozvodem skončilo 45 % manželství v průměru po 13,4 letech jeho trvání; délka manželství do jeho zániku rozvodem má již po více než dvě desetiletí rostoucí trend.**

- Podle zákona **mohou sňatek uzavřít stále pouze osoby odlišného pohlaví**. Ačkoliv byl v ČR schválen zákon č. 115/2006 Sb., o registrovaném partnerství, který umožňuje uzavřít trvalé společenství dvou osob stejného pohlaví, tento svazek není považován za rovnocenný k běžnému sňatku a vyplývají z něj jiná práva.
- **Možnost registrovaného partnerství byla v ČR uzákoněna v roce 2006 a do konce roku 2018 jí využilo 3 117 párů (448 párů se rozvedlo)**. Obecně vyšší zájem byl v prvních letech po uzákonění, poté následoval propad a v roce 2016 bylo uzavřeno vůbec nejvíce partnerství (336).
- **Dlouhodobě převažují partnerství gay párů** nad lesbickými páry, v posledních letech však vzrostl zájem žen o oficiální svazek. Největší počet registrovaných partnerství byl uzavřen v Praze, následovaly Jihomoravský a Středočeský kraj.
- **Od roku 2016 mohou adoptovat dítě nejen heterosexuální páry, ale i jednotlivci. Společné osvojení dítěte gayům a lesbám však stále zůstává zapovězeno.**

Migrace

- **Nejvýznamnější složkou územních pohybů je *migrace***, protože pouze jejím důsledkem vznikají trvalé **změny v prostorovém rozmístění obyvatelstva**. Migrace má vliv nejen na celkový počet obyvatel, ale také na pracovní sílu a další ekonomické, demografické a sociální struktury.
- **Migraci lze definovat jako prostorové přemístování osob přes libovolné hranice** (většinou administrativní) **spojené se změnou místa bydliště** na dobu kratší či delší, případně natrvalo. **Data o migraci nebývají běžně dostupná a zpravidla ani úplná**. Česká republika patří k málu zemí, které sledují statistiku stěhování a lze tak poměrně lehce sledovat emigraci a imigraci, avšak vzhledem ke snižující ochotě obyvatelstva vyplňovat statistické výkazy se vypovídající hodnota v čase snižuje.

- Obecně platí, že **migraci lze posuzovat ze dvou směrů** a to z hlediska místa, které migrant opouští (***emigrace – vystěhování***) a z hlediska místa, na které směřuje (***imigrace - přistěhování***).
- Další pojmy, se kterými je možné se setkat, je ***reemigrace***, která znamená návrat emigrantů zpět do původního místa, a ***repatriace***, která se používá pro návrat obyvatel do míst, ze kterých se násilně nebo dobrovolně vystěhovali v důsledku např. vojenských operací, změn hranic, původní kolonizace.

- Základním ukazatelem migračního pohybu je suma osob, které se tohoto pohybu účastní. Tento ukazatel se označuje jako **hrubá míra migrace** nebo **objem migrace**, která se po vztážení ke střednímu stavu obyvatelstva sleduje pro imigraci (hrubá míra imigrace, hmi) i emigraci (hrubá míra emigrace, hme) následovně:

$$hmi = \frac{I}{S} * 1000 (‰)$$

$$hme = \frac{E}{S} * 1000 (‰)$$

- Celkový počet migrantů lze označit také jako **migrační objem** či **migrační obrat**, který je součtem počtu přistěhovalých a vystěhovalých v dané oblasti a vyjadřuje se v absolutních číslech.

$$mo = (I + E)$$

— V relativním vyjádření se potom jedná o tzv. **hrubou míru migračního obratu**.

$$hmmo = \frac{I + E}{\bar{S}} * 1000 (‰)$$

- Konečným výsledkem migrace je tzv. **migrační saldo** nebo také **čistá migrace**, která se počítá jako rozdíl mezi počtem imigrantů a emigrantů.
- Podle toho, jakých nabývá hodnot, mluvíme o čisté imigraci (v dané územní jednotce je více imigrantů než emigrantů: $I - E > 0$) nebo čisté emigraci (v dané územní jednotce je menší počet imigrantů než emigrantů $I - E < 0$).

$$ms = (I - E)$$

- Migrační saldo v relativním vyjádření (tzv. hrubá míra migračního salda) znamená přepočet čisté migrace na 1000 obyvatel středního stavu.

$$hmms = \frac{I - E}{\bar{S}} * 1000 (‰)$$

- Podíl migračního salda a migračního objemu vyjadřuje index migračního salda či **migrační účinnost** (někdy je tento ukazatel označován i jako **index atraktivity** nebo index efektivity). Pohybuje se v rozmezí hodnot -1 až 1 a v generalizované podobě naznačuje ekonomickou a sociokulturní přitažlivost daného území.

$$mi = \frac{I - E}{I + E} * 100$$

-
- **Celkový přírůstek** nebo celkový úbytek obyvatel dané územní jednotky lze jednoduše spočítat jako **součet přirozeného přírůstku a migračního salda** ($pp + ms$) v rozepsané podobě následovně:

$$cp = (N - M) + (I - E)$$

- Relativně lze celkový přírůstek přepočítat na 1000 obyvatel středního stavu jako **hrubou míru celkového přírůstku**.

$$hmcp = \frac{(N - M + I - E)}{\bar{S}} * 1000 (\text{‰})$$

- Migrace v rámci jednoho státu se označuje jako vnitřní migrace a z hlediska změny pobytu za hranice státu se hovoří o mezinárodní (vnější) migraci.

	typ migrace	příklady
stálá	<i>mezinárodní (vnější)</i>	
	- dobrovolná - vynucená	- z bývalých britských kolonií na britské ostrovy - afričtí otroci do Severní i Latinské Ameriky
	<i>vnitřní</i>	
	- vylidňování venkova - vylidňování města - regionální	- ve většině rozvojových zemí - velká města a aglomerace v řadě zemí Evropy - ze SZ na JV Velké Británie
polostálá	- na několik let	- zahraniční pracovníci v zemích západní Evropy
sezónní	- na několik týdnů, měsíců	- zemědělství pracovníci, studenti univerzit, lidé na dovolené
denní	- dojíždějící	- za prací, do škol

- Dopady migrace, stejně jako její typy, není jednoduché klasifikovat. Je třeba brát v potaz, zda se jedná o migraci individuální nebo hromadou, typologii migrantů (vzdělání, věk, rasu, pohlaví) a území, odkud a kam míří.
- Aktuální trendy poukazují na fakt, že ve valné **většině případů dochází k přesunu z chudých, málo rozvinutých zemí do zemí s rozvinutou ekonomikou a vyšší kvalitou života.**
- To s sebou přináší jak pozitivní, tak negativní dopady, z nichž se nejčastěji sledují:
 - vliv na velikost a tempo růstu HDP,
 - vliv na pracovní sílu,
 - vliv na sociální skladbu obyvatel.