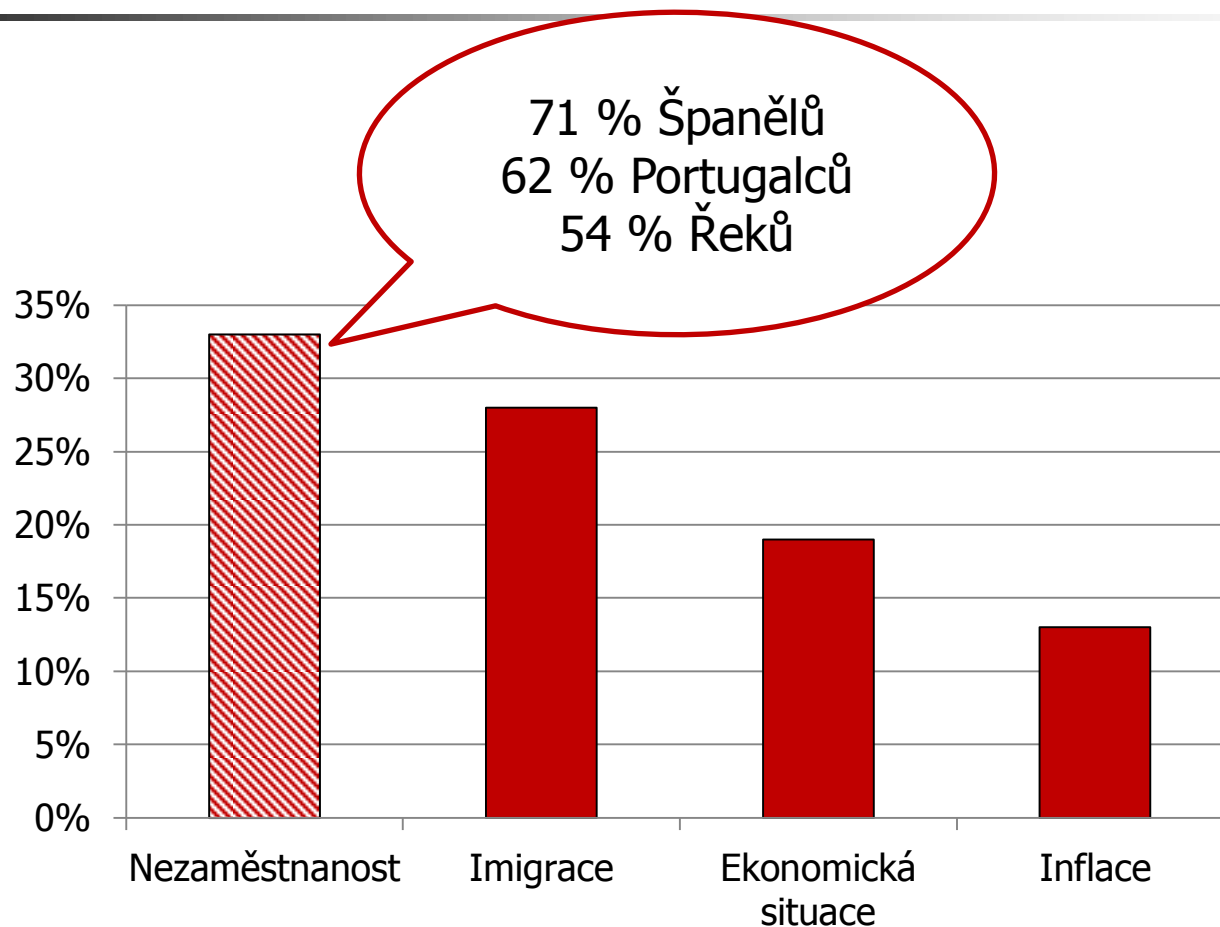
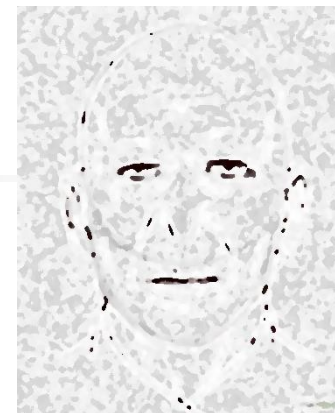


10



**NEZAMĚŠTNANOST,  
INFLACE**

# Největší problémy podle občanů EU



FREDRIK BACKMAN

NEW YORK TIMES BESTSELLING AUTHOR OF  
A MAN CALLED OVE

BRITT-MARIE  
WAS HERE

A  
NOVEL



*„Samozřejmě bude jen dobře, když umřu. Uvolní se pracovní místo. To vylepší statistiku.“ řekne Britt-Marie zcela přátelsky a ani trochu sebelítostivě. Ona přece ví, jak se to má se statistikami.*

*V novinách se toho v dnešní době píše o statistikách tolik, že už v nich skoro nezbyvá místo na křížovky.*



# 1. Nezaměstnanost

---

- **Ztráta zaměstnání** = snížení životní úrovně dnes, nejistota do budoucna a ztráta sebeúcty
- Nezaměstnaní **nepřispívají k HDP**
- Nedostatek pracovních příležitostí: krátkodobý X dlouhodobý



## a. Frikční nezaměstnanost

---

- Důsledek **hledání nové práce**, krátkodobá
- Odlišnost schopností a preferencí
- Stěhování za prací

Iris odejde z překladatelské firmy, protože si nerozumí s kolegy. Se svou kvalifikací a zkušenostmi může nastoupit třeba už druhý den do firmy bývalé spolužačky, která jí nabízí 25 000 Kč měsíčně. Iris se ale rozhodne, že bude ještě několik týdnů pátrat po zaměstnání, které by jí vyhovovalo lépe. Za měsíc skutečně nastoupí do mezinárodní firmy za mzdu 38 000 Kč měsíčně.



## b. Strukturální nezaměstnanost

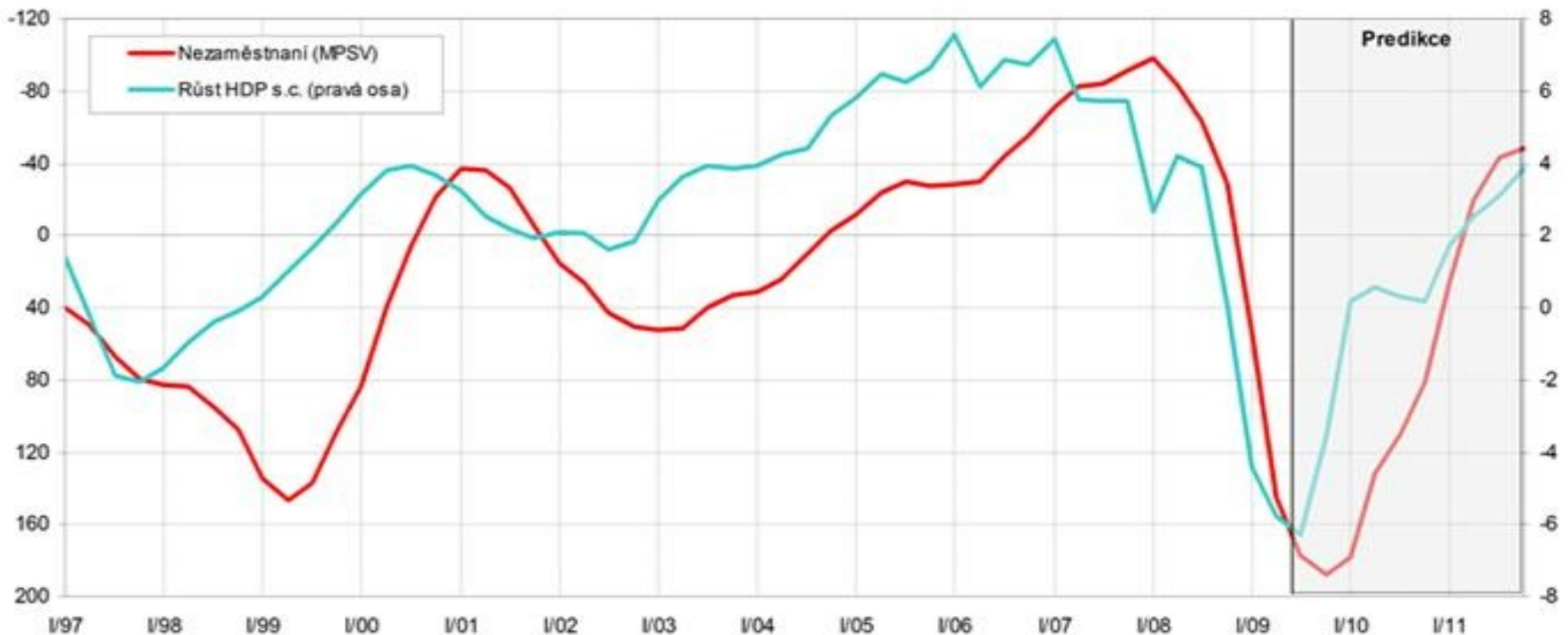
---

- Důsledek útlumu odvětví – rekvalifikace

Do roku 1989 byla na českých středních školách povinná maturita z ruského jazyka. Počet učitelů ruštiny byl tedy vzhledem k počtu učitelů angličtiny velmi vysoký. Po roce 1989 vzrostl zájem o výuku angličtiny. Potenciální strukturální nezaměstnanosti ruštinářů se předešlo tzv. přeškolením těchto pedagogů na výuku angličtiny.

# c. Cyklická nezaměstnanost

- pokles výkonu ekonomiky (všechna odvětví)
- Důsledek hospodářské krize







# Krátkodobá X dlouhodobá

---

- Krátkodobá = **cyklická míra nezaměstnanosti**
  - Každoroční výkyvy dle výkyvů výkonu ekonomiky
- Dlouhodobá = **přirozená míra nezaměstnanosti**
  - Dlouhodobá úroveň



# Dobrovolná X nedobrovolná

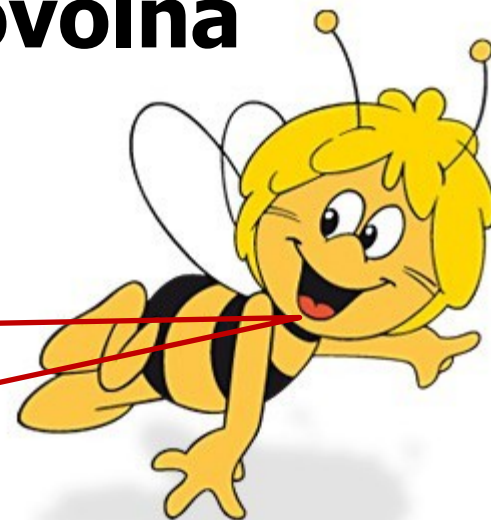
## Dobrovolná



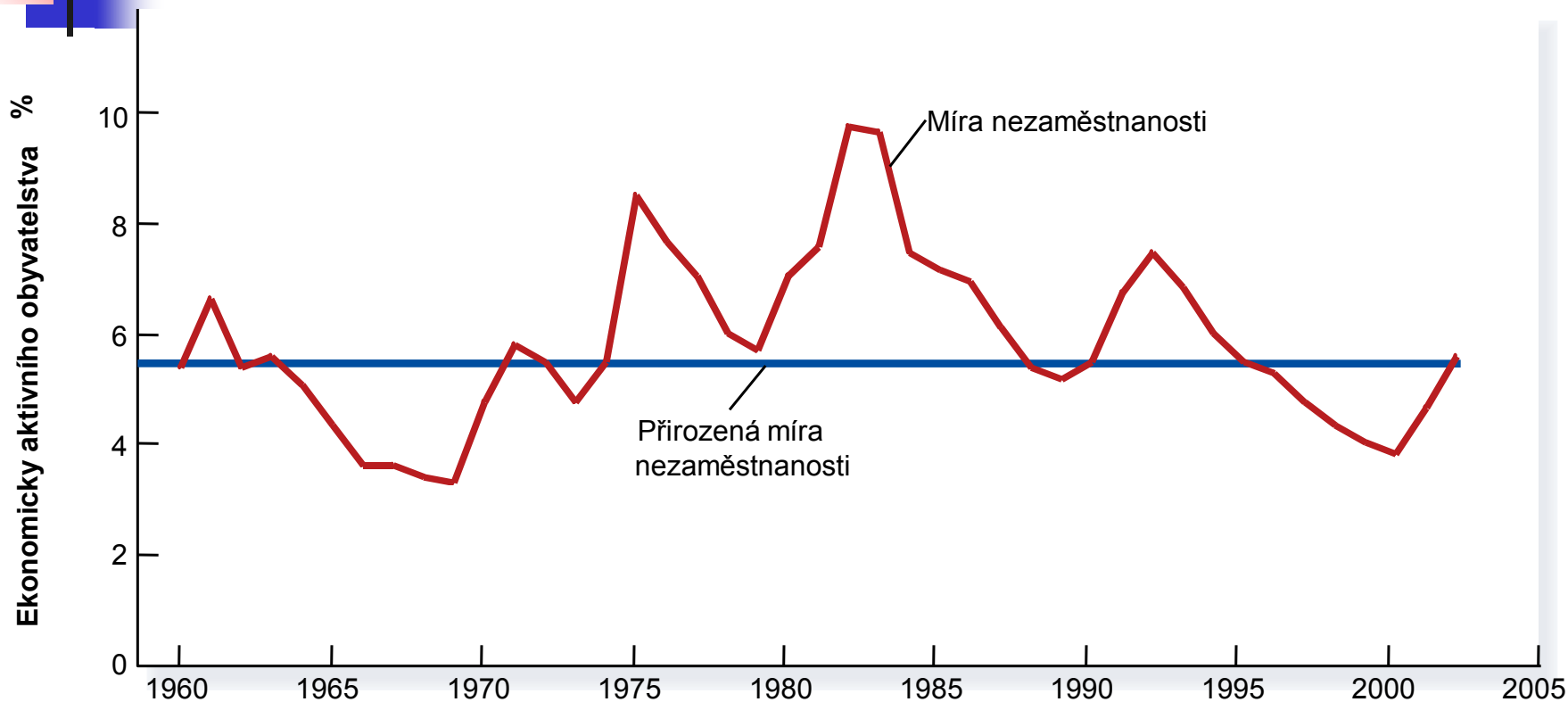
„Chci pracovat, ale jen za vyšší mzdu!“  
příčina: vysoká podpora v nezaměstnanosti

## Nedobrovolná

„Chci pracovat i za nižší mzdu, ale nemohu!“  
Příčina: odbory bránící poklesu mezd, zákonná minimální mzda



# Míra nezaměstnanosti





# Jak se měří nezaměstnanost?

---

- V ČR: MPSV X ČSÚ
- 3 kategorie:
  - Zaměstnaní
  - Nezaměstnaní } Ekonomicky aktivní
- **Ekonomicky neaktivní** (studenti, rodičovská dovolená, důchodci)
- Pro účely statistik: dospělá populace = od 15 let

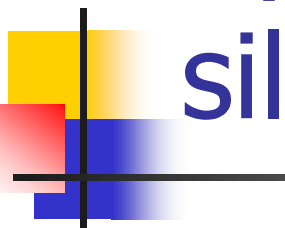


# Registrovaná nezaměstnanost

---

- kolik lidí se hlásí na úřadech práce, protože chtějí pobírat podporu v nezaměstnanosti i proto, že doufají, že jim úřad práce pomůže najít místo.

# Výběrové šetření pracovních sil



- **Nezaměstnaný** je člověk, kterému je alespoň 15 let, je bez práce (tedy nemá placené zaměstnání) a zároveň hledá aktivně práci a je připraven nastoupit do práce nejpozději do čtrnácti dnů.
- **Obecná míra nezaměstnanosti** je procentuální podíl nezaměstnaných na celkové pracovní síle (všechny osoby starší 15 let, kteří jsou buď zaměstnaní, nebo nezaměstnaní).



# Jak se měří nezaměstnanost?

---

- **Míra nezaměstnanosti:**

$$= \frac{\text{počet nezaměstnaných}}{\text{ekonomicky aktivních}} * 100 \%$$

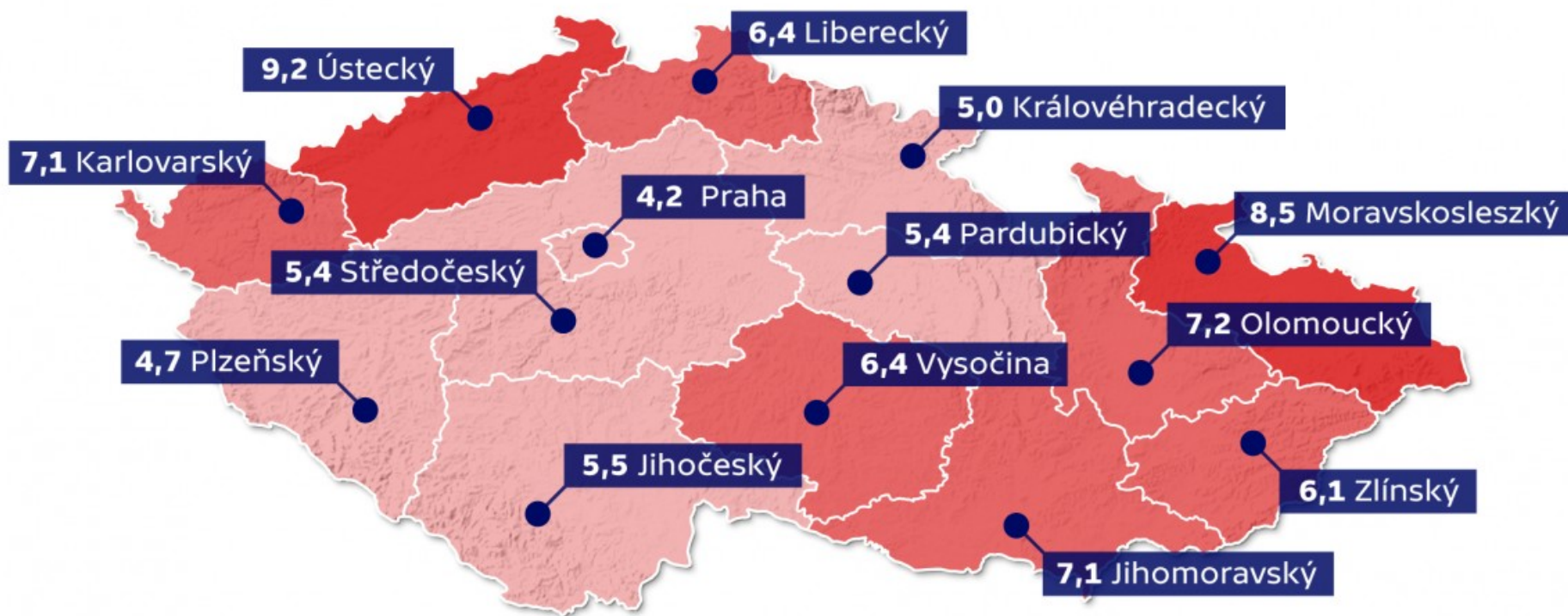
- **NOVĚ (MPSV):**

**Podíl nezaměstnaných osob =**

$$= \frac{\text{počet nezaměstnaných}}{\text{dospělá populace 15-64 let}} * 100$$

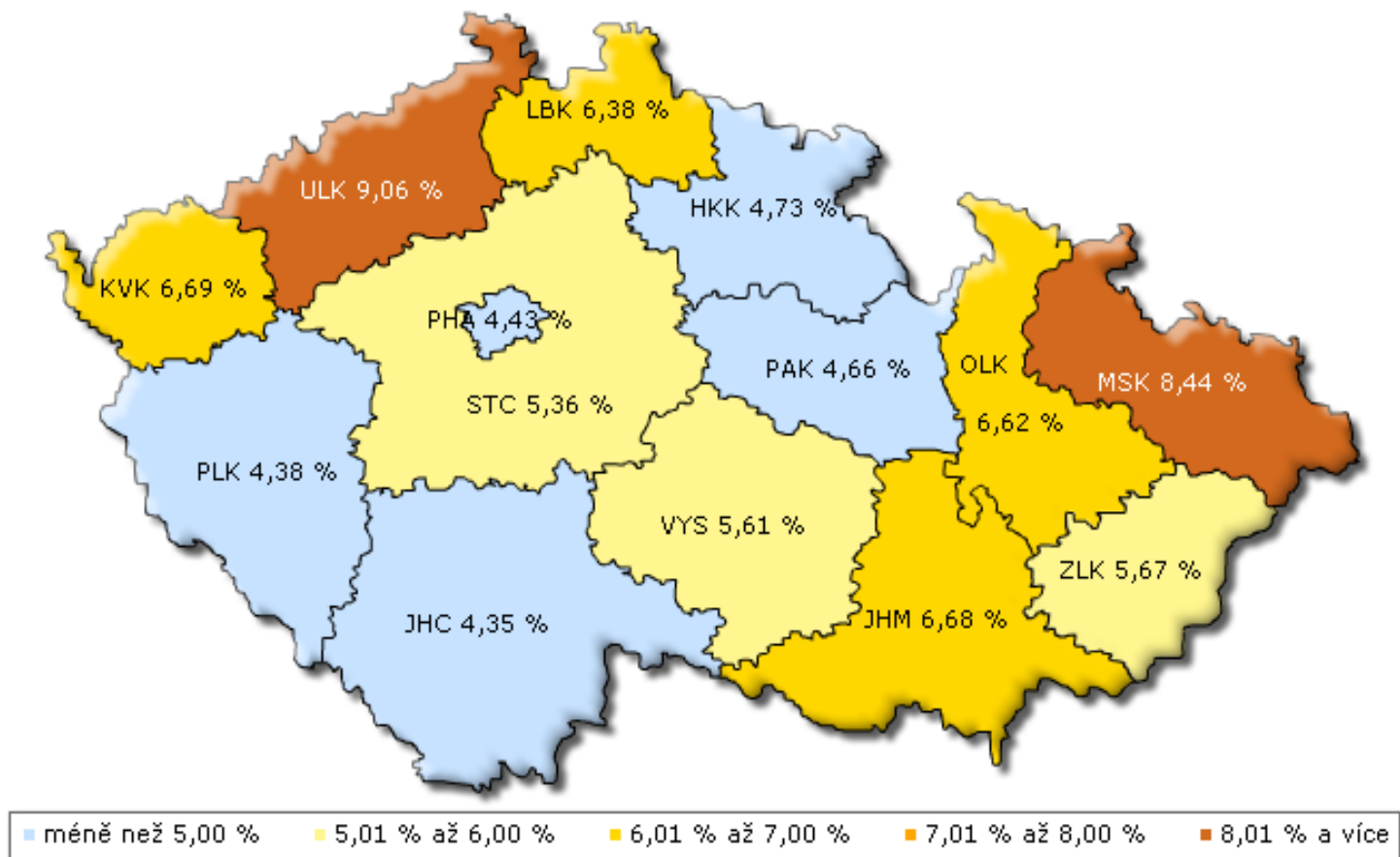
# Míra nezaměstnanosti v ČR

**Nezaměstnanost v krajích ČR v únoru 2016 (v %)**

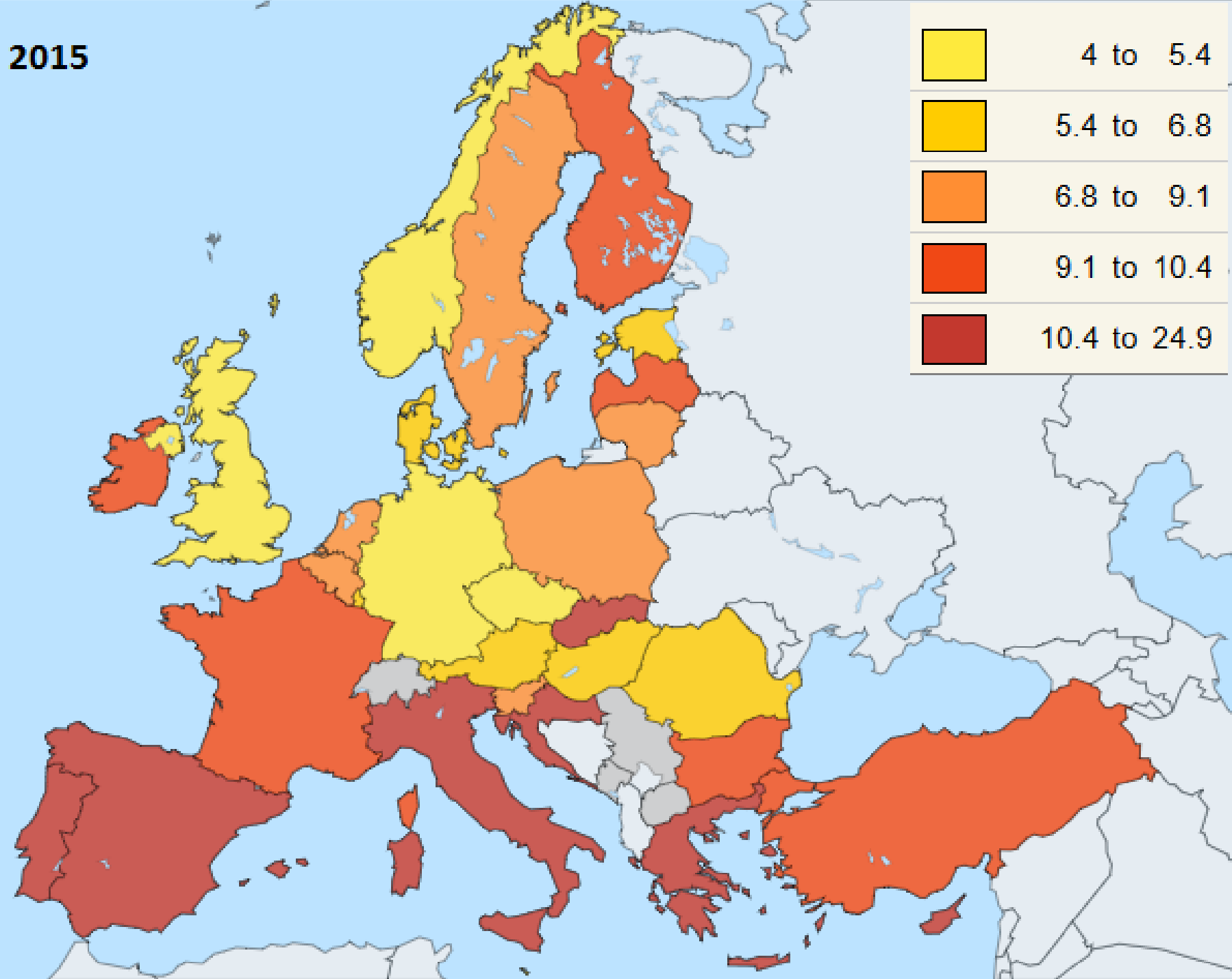




# Podíl nezaměstnaných osob v ČR (k 30. 9. 2015)



2015





# Problémy s tradičním měřením nezaměstnanosti

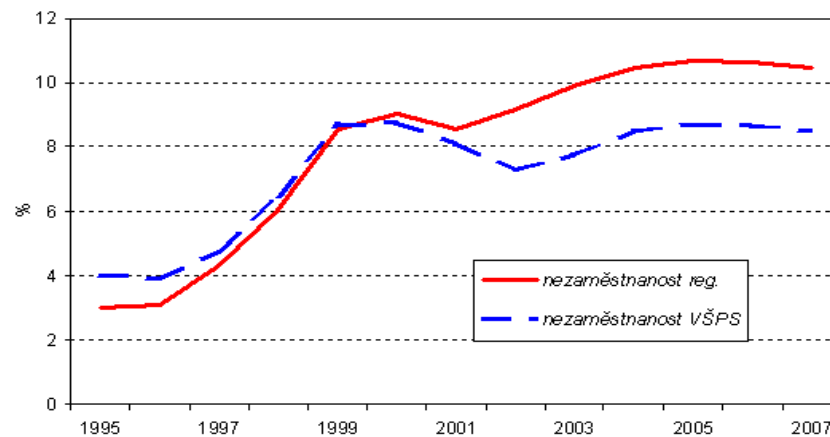
---

- Nepracující X HPP
- Nezaměstnaní X ekonomicky neaktivní
- Odrazení pracovníci = vzdali hledání, pracovat by chtěli

= změny ekonomické aktivity

# Rozdíl VŠPS X MPSV

<i>Registrovaní uchazeči o zaměstnání nesplňující podmínky ILO pro zařazení mezi nezaměstnané</i>	<i>Registrovaní uchazeči o zaměstnání splňující podmínky ILO pro zařazení mezi nezaměstnané</i>	<i>Neregistrovaní nezaměstnaní splňující podmínky ILO pro zařazení mezi nezaměstnané</i>	<i>Zaměstnaní podle VŠPS (ILO) = pro obě míry nezaměstnanosti</i>
<i>Registrovaní na úřadech práce (MPSV)</i>			
	<i>Nezaměstnaní podle ILO (VŠPS)</i>		
	<i>Pracovní síla pro míru nezaměstnanosti VŠPS</i>		
<i>Pracovní síla pro míru nezaměstnanosti MPSV</i>			<i>Pracovní síla pro míru nezaměstnanosti MPSV</i>



Základy ekonomie



# Jak dlouho jsou nezaměstnaní bez práce?

---

- Problémovost nezaměstnanosti dle její délky
- Dlouhodobá = psychická + ekonomická zátěž
- Většinou: krátkodobá
- **Problém nezaměstnanosti** = problém relativně malé skupiny lidí bez zaměstnání po dlouhé období

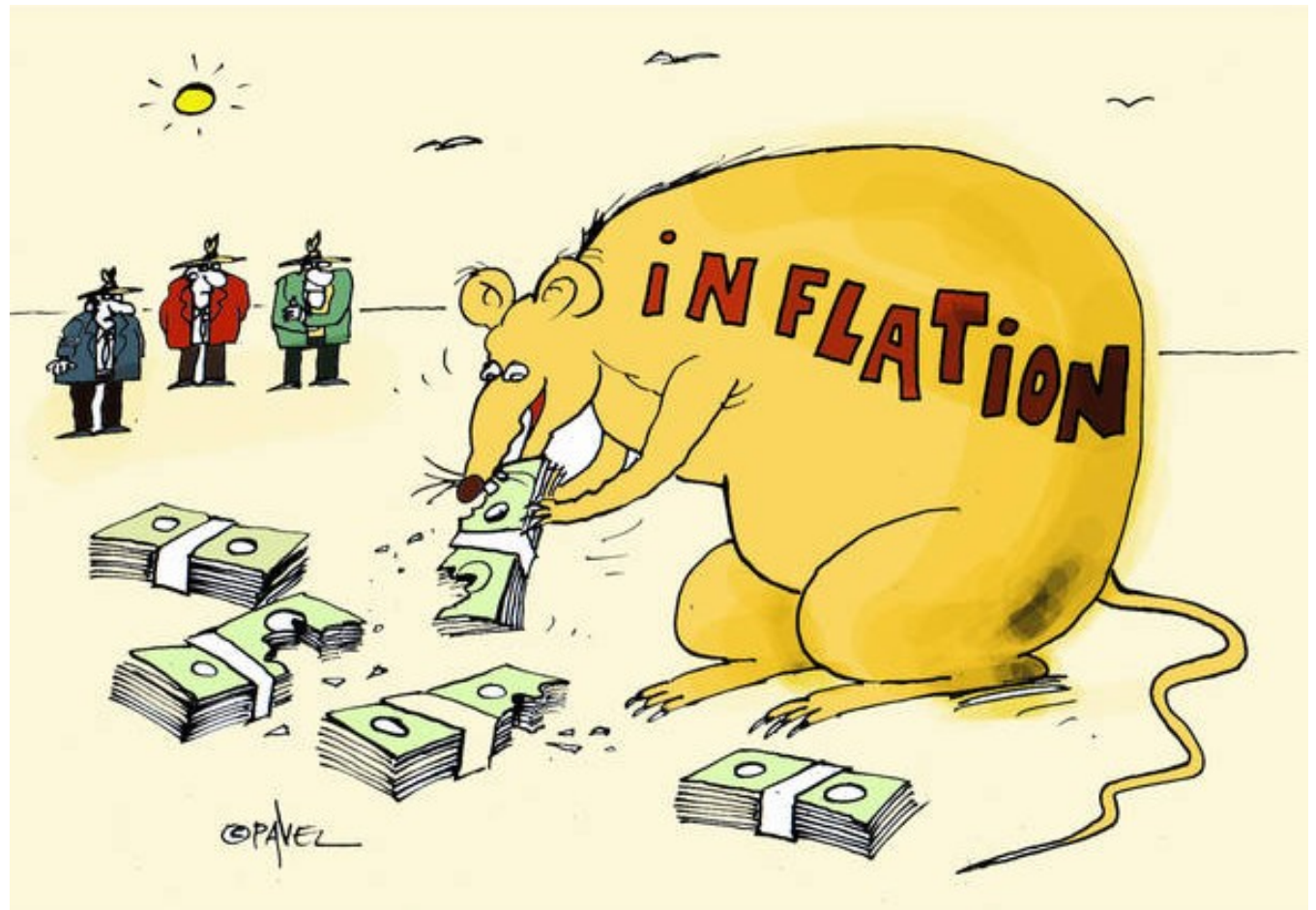


# Příčiny existence nezaměstnanosti

---

- Minimální mzda
  - Je-li nad rovnovážnou úrovní = nezaměstnanost
- Odbory
- Vyhledávání práce
  - Frikční nezaměstnanost
  - Strukturální nezaměstnanost
- Štědrý sociální stát

## 2. Inflace

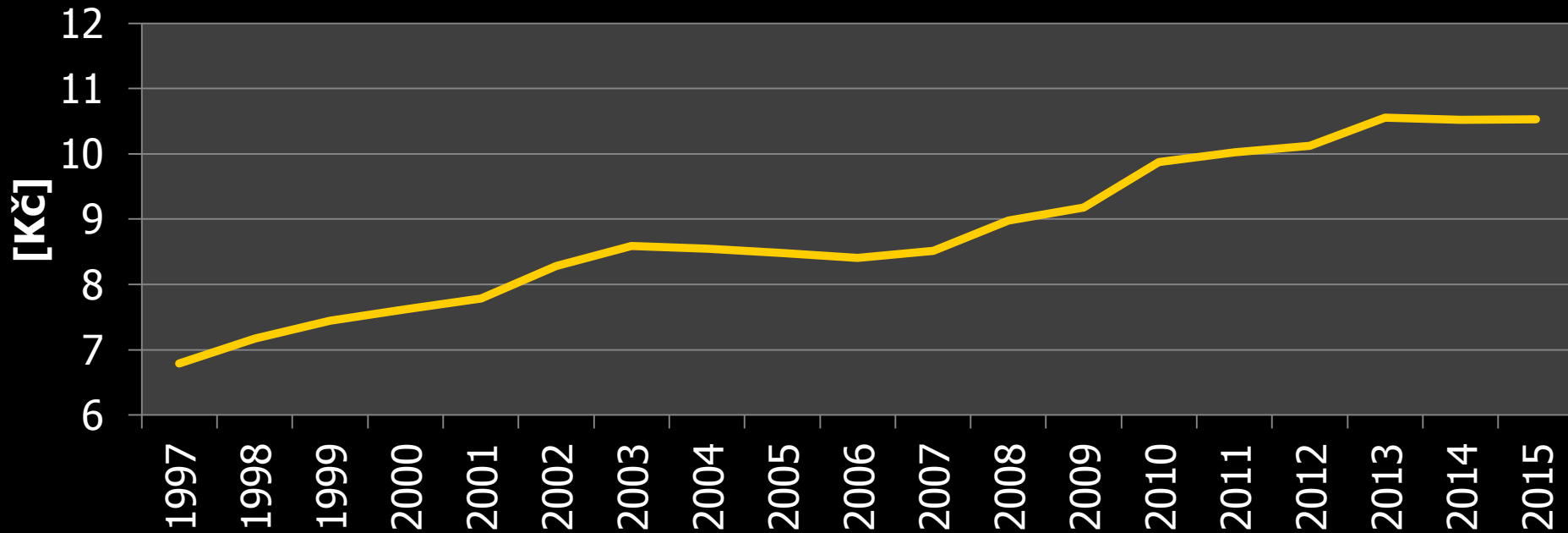




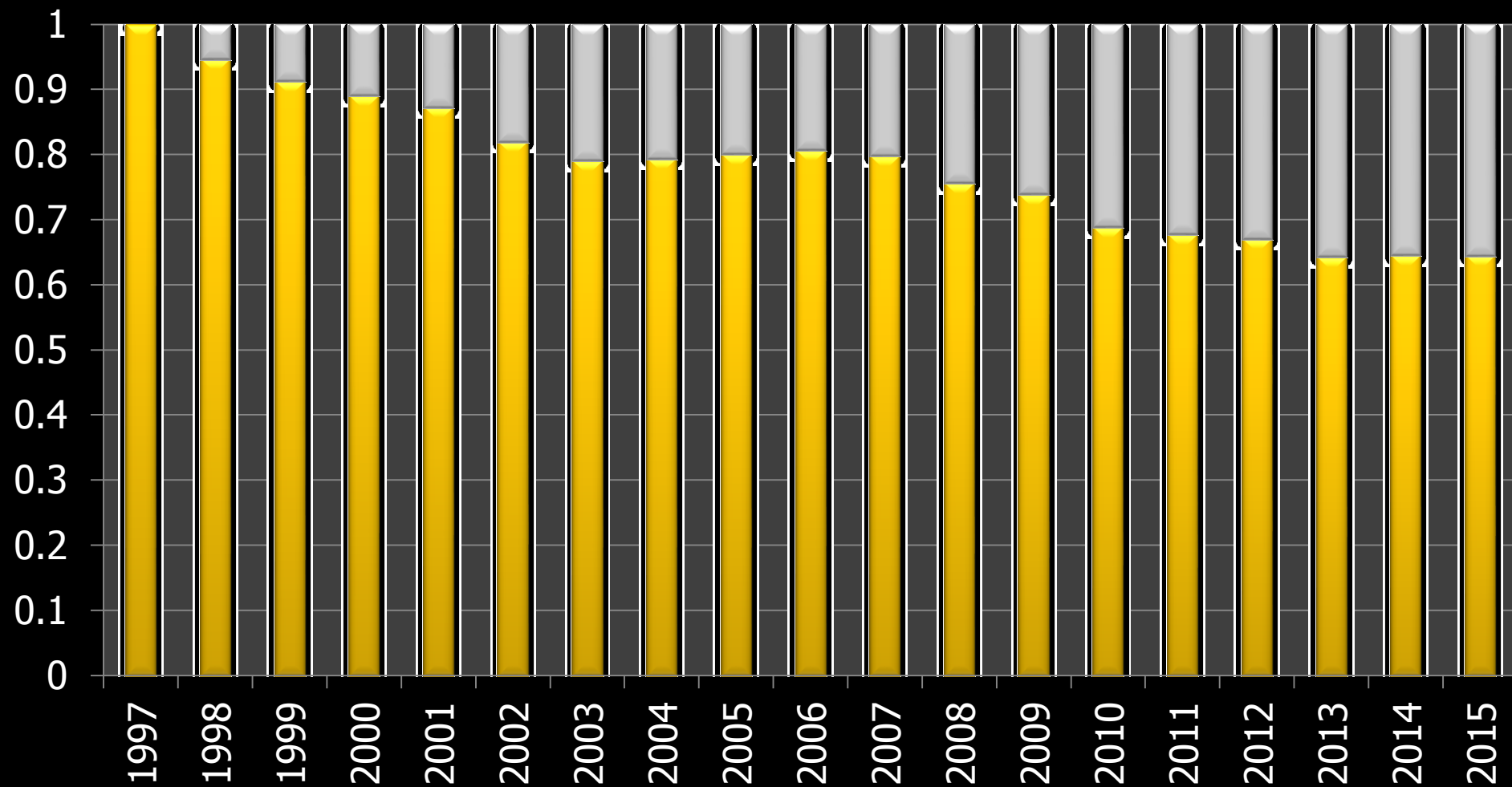


## 2. Inflace

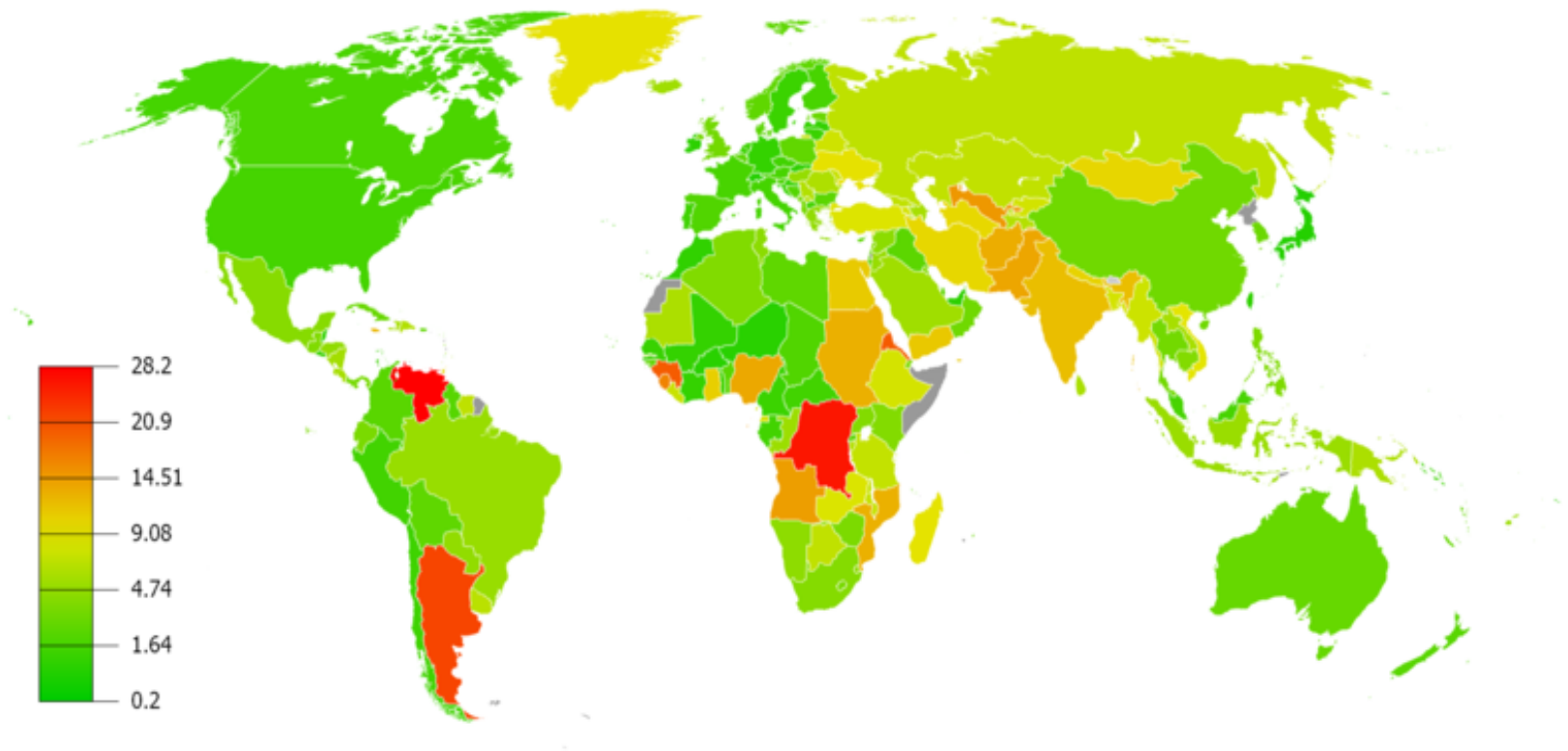
- Měření životních nákladů  
= růst **cenové hladiny** v ekonomice  
X **deflace** = pokles cenové hladiny



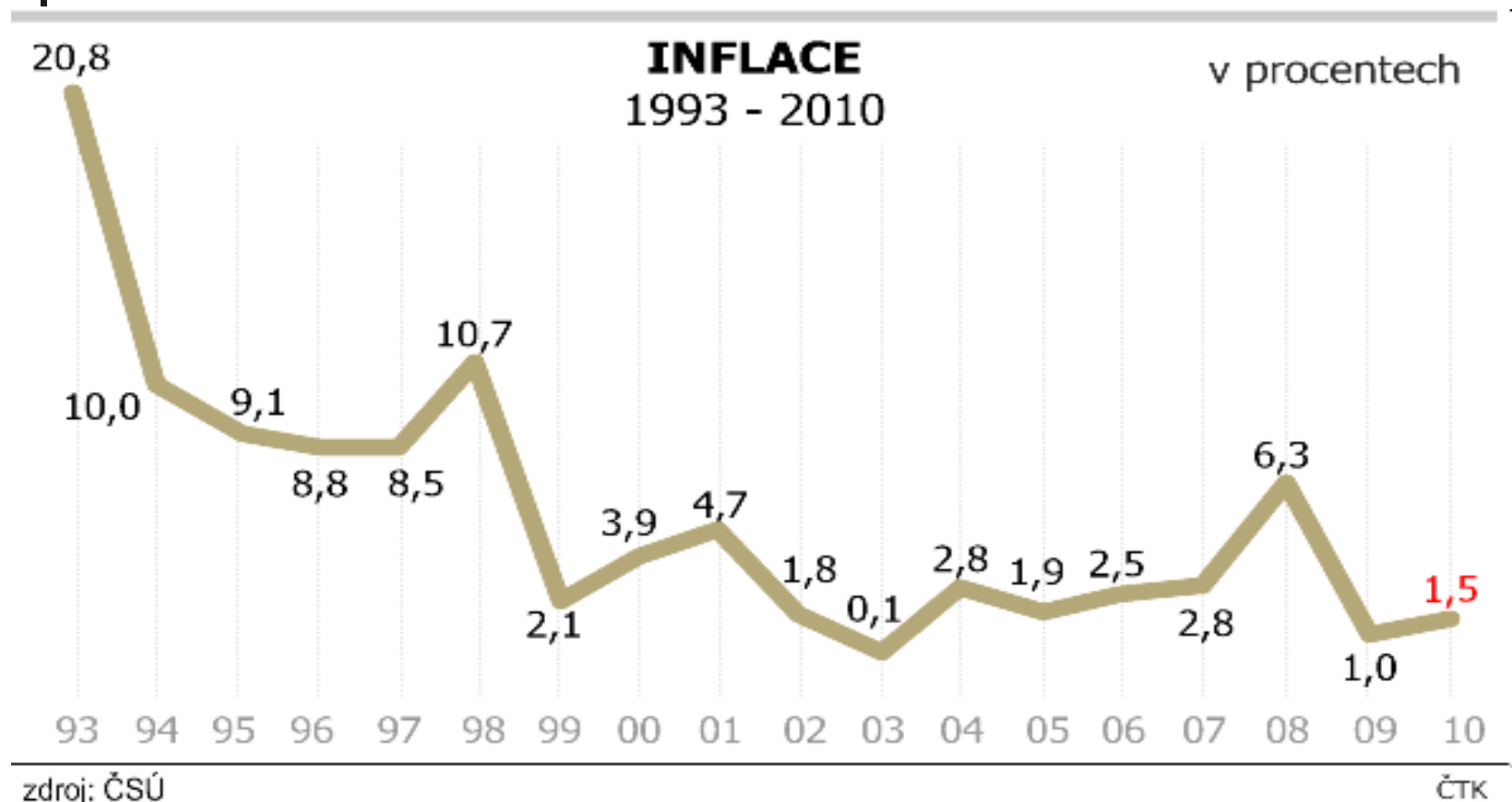
Kolik piva jsme si v jednotlivých letech mohli reálně koupit za láhev piva z roku 1997?



# Míra inflace ve světě (r. 2010)



# Míra inflace v ČR



# Druhy inflace podle výše

- Mírná (plíživá):  $< 10 \%$
- Pádivá: desítky procent
- Hyperinflace: stovky procent měsíčně





# Největší hyperinflace v historii

stát	rok	denní míra inflace
Maďarsko	1946	195 %
Zimbabwe	2008	98 %
Jugoslávie	1994	65 %
Německo	1923	21 %
Řecko	1944	17 %
Čína	1949	12 %



# Erich Maria Remarque: Černý obelisk (1956)

*Dělníci teď dostávají peníze dvakrát denně. Ráno a odpoledne.*

*Pokaždé mají půlhodinovou přestávku, aby si mohli rychle nakoupit, protože kdyby čekali s nákupem do odpoledne, ztratili by tolik, že by jim plat ani z poloviny nestačil k nasycení dětí.*







# Příčiny inflace

---

- **NÁKLADOVĚ TLAČENÁ:** nabídkové šoky (mzdy, ceny surovin)
- **POPTÁVKOVĚ TAŽENÁ:** poptávka je vyšší než dostupnost zboží a služeb
  
- Ve skutečnosti: kombinace obou



# Jak se měří inflace?

---

- Cenové indexy
- **CPI** (**C**onsumer **P**rice **I**ndex) = index spotřebitelských cen
- Celkové náklady na výrobky a služby typického spotřebitele - spotřební koš
- **Míra inflace** = \_\_\_\_\_

kategorie	položky	váha [%]
potraviny, nealkoholické nápoje	chléb, piškotová roláda, polárkový dort, kiwi, Coca-Cola	18
alkoholické nápoje, Tabák	pravý italský vermut, Becherovka pivo ležák, Chesterfield Red	9,4
odívání, Obuv	dámské plavky, pánské pyžamo, dětská bunda zimní	4
bydlení, voda, energie, paliva	byt nájemní – 1 obytná místnost, umyvadlo, instalatérská práce, vodné, černé uhlí	25
bytové vybavení, zařízení domácnosti, Opravy	stůl jídelní kuchyňský, postel – dvoulůžko, chladnička, váza vařečka, čistící houbička, papírové ubrousky	6
Zdraví	dioptrické brýle, léky předepsané lékařem, ošetření zubního kazu	2

# Problémy s měřením životních nákladů

- Substituce = koš neodráží reakce spotřebitelů na změny cen
- Nové výrobky
- Změny kvality

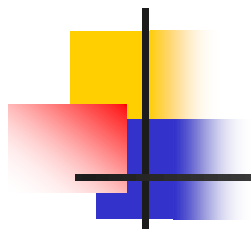




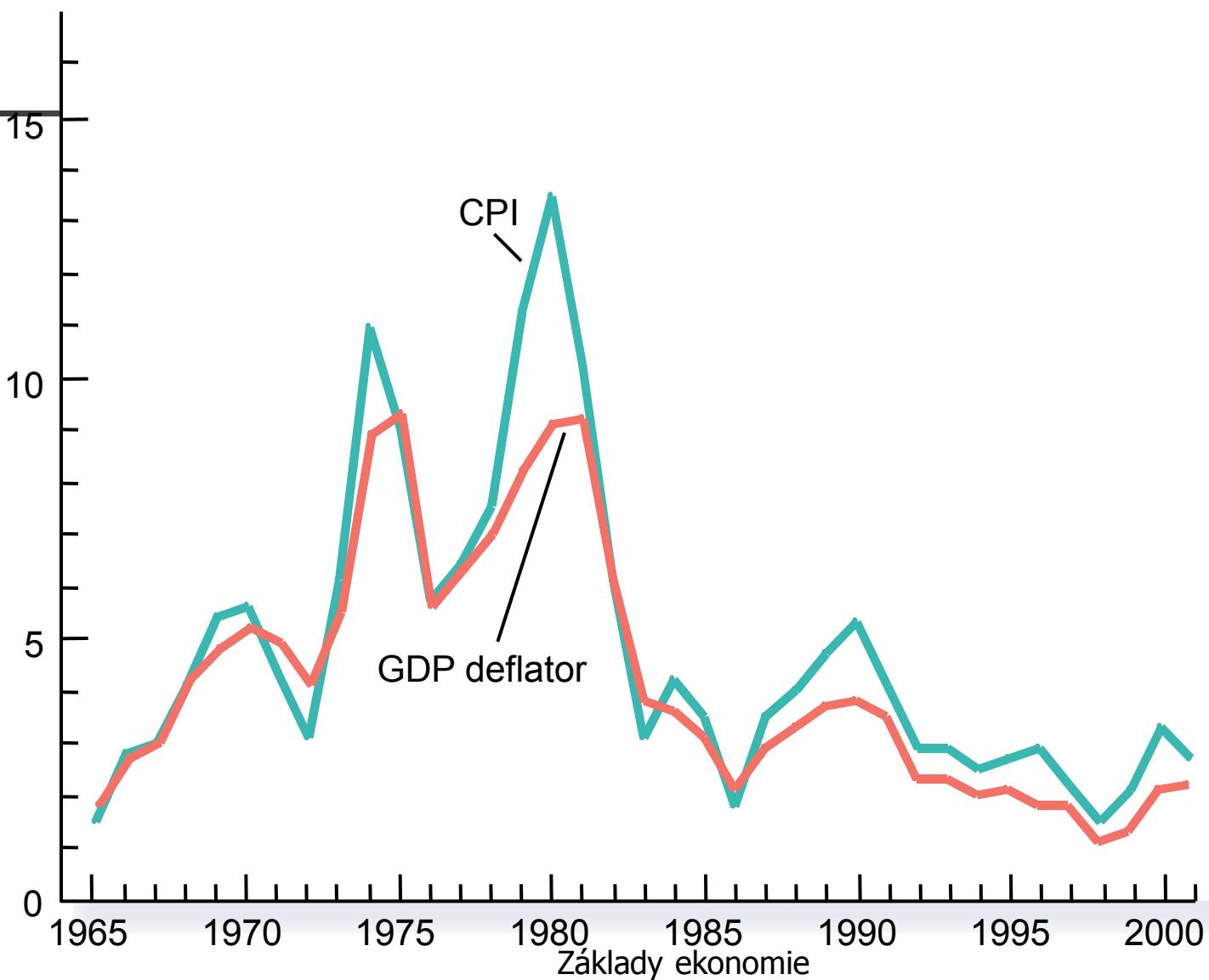
# CPI X deflátor HDP

---

- Změny cen produkce nakoupené spotřebitelem X cen doma vyrobené produkce
- Pevně stanovený koš X skutečně vyrobená produkce



%  
ročně



CPI

GDP deflator

Základy ekonomie

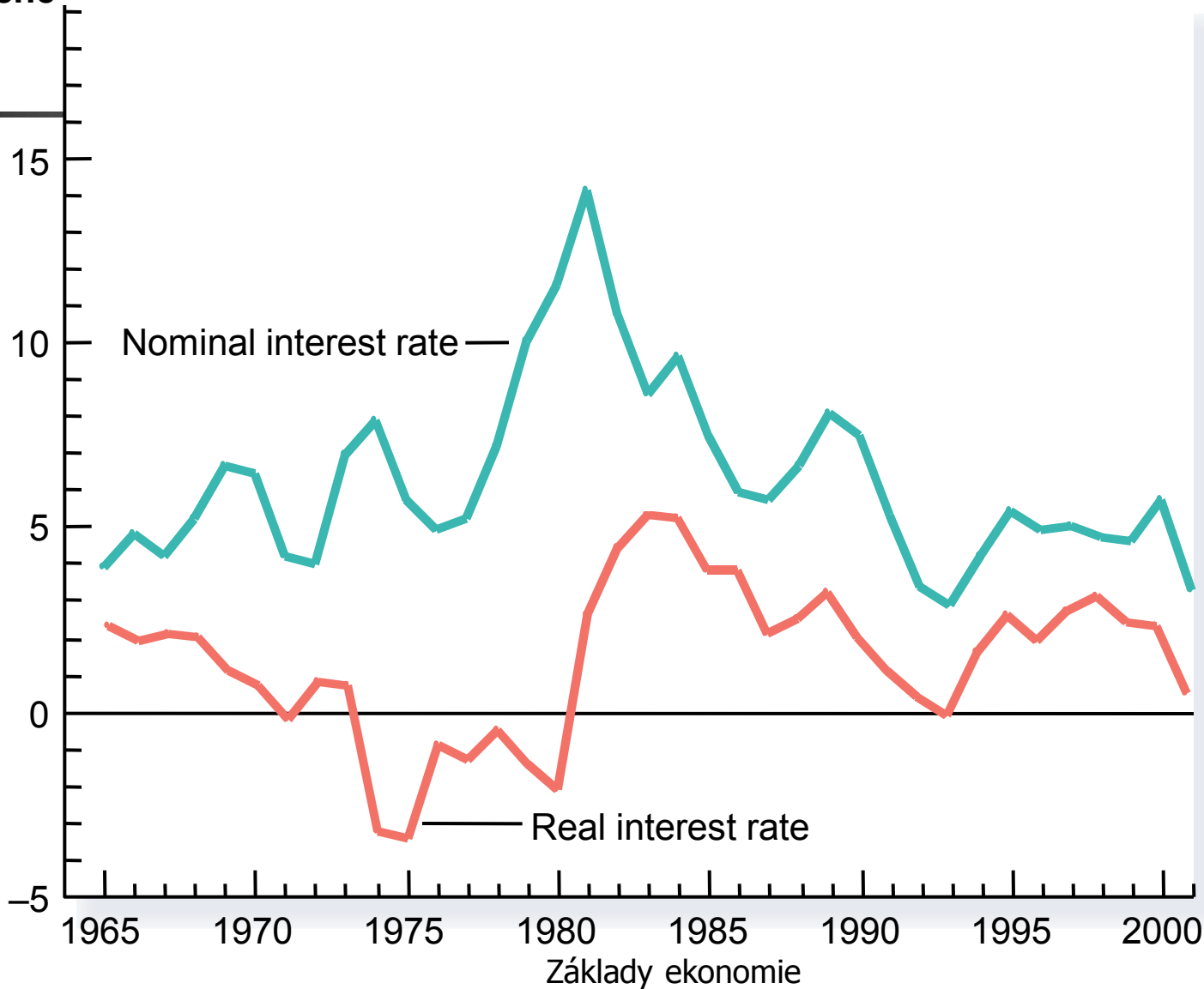
# Očišťování od inflace

- Indexace/valorizace  
= automatická úprava o výši inflace
- Reálné veličiny



Konečně jsem donutil šéfa, aby mi valorizoval plat.  
Jen louchám, že ho valorizoval vzhledem k deflaci.

Úroková míra  
% ročně



Nominal interest rate

Real interest rate

Základy ekonomie





# Dopady inflace

---

1. narušuje signály o relativních cenách
2. není dokonale predikovatelná – nejistota odrazuje investory
3. redistribuce příjmů
4. pokles kupní síly peněz
5. v extrémním případě: útěk od peněz



## 3. Nezaměstnanost a inflace

---

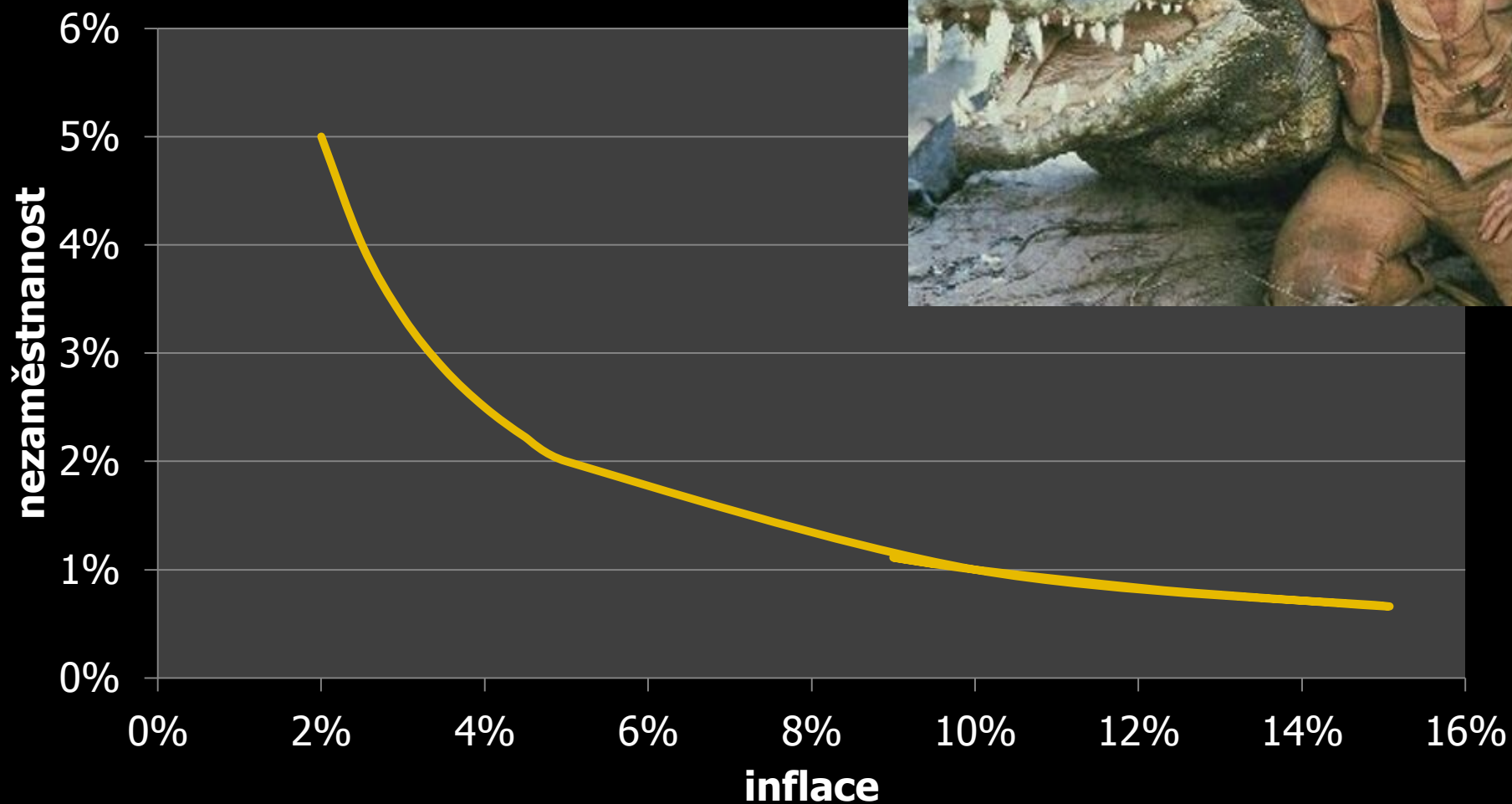
- Přirozená míra nezaměstnanosti závisí na různých aspektech trhu práce (minimální mzda, síla odborů, efektivní mzdy, vyhledávání práce)
- Inflace závisí především na růstu množství peněz (kontroluje CB)

# Nezaměstnanost a inflace

- V krátkém období lze volit mezi nezaměstnaností a inflací = **Phillipsova křivka**



# Phillipsova křivka



# Příště: Hospodářská politika

