

Blok č. 2

OBYVATELSTVO, MALOOBCHOD, PRŮMYSL, ZEMĚDĚLSTVÍ

OBYVATELSTVO

Obyvatelstvo, maloobchod, zemědělství

MUNI
ECON

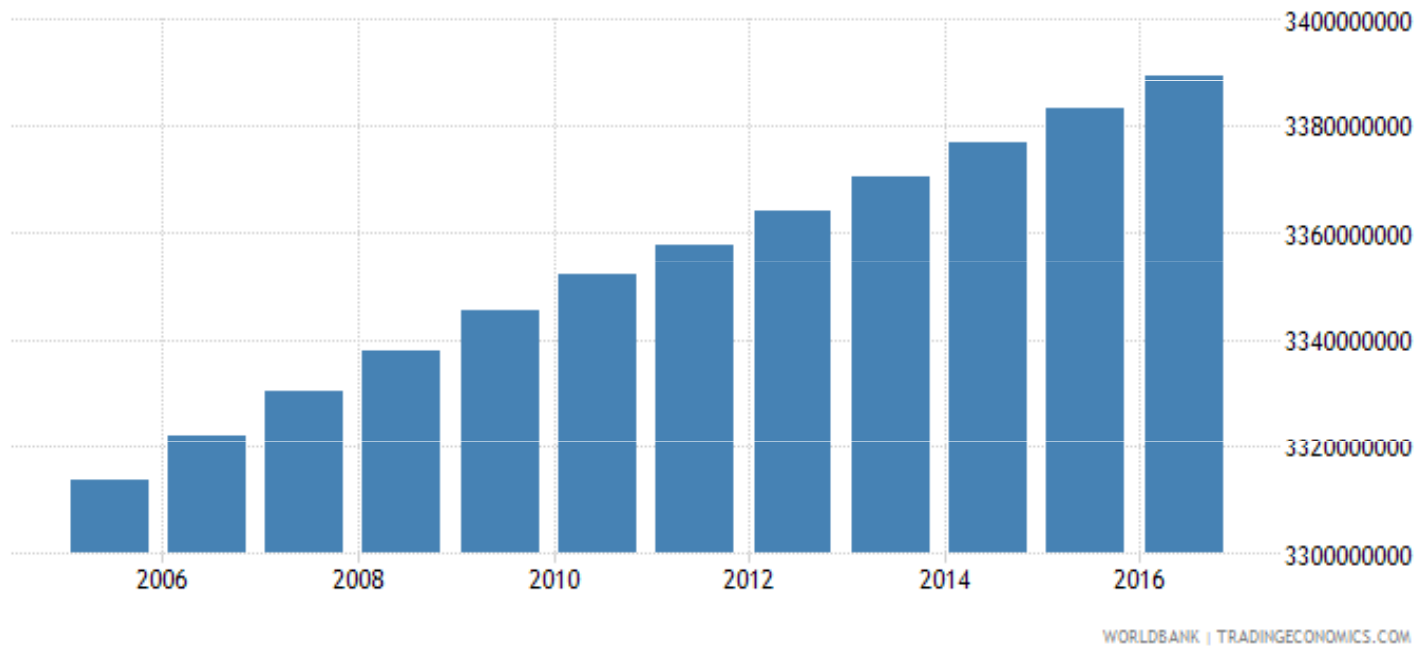
Vývoj počtu světové populace

– Rok 0	300 mil.
– Rok 1000	310 mil.
– Rok 1500	500 mil.
– Rok 1750	800 mil.
– Rok 1800	980 mil.
– Rok 1900	1,6 mld.
– Rok 1950	2,5 mld.
– Rok 1980	4,4 mld.
– Rok 2010	7,3 mld.
– Rok 2020	7,8 mld.

Definice

- Podle OSN jsou **venkovské oblasti obvykle definovány jako "to, co není městské"** a tak nesrovnalosti v definici toho, co je městské, vedou k **nesrovnalostem** v charakterizaci toho, co je venkovské.

World - Rural population



Za venkovské obyvatelstvo se považují lidé žijící ve venkovských oblastech podle definice národních statistických úřadů.

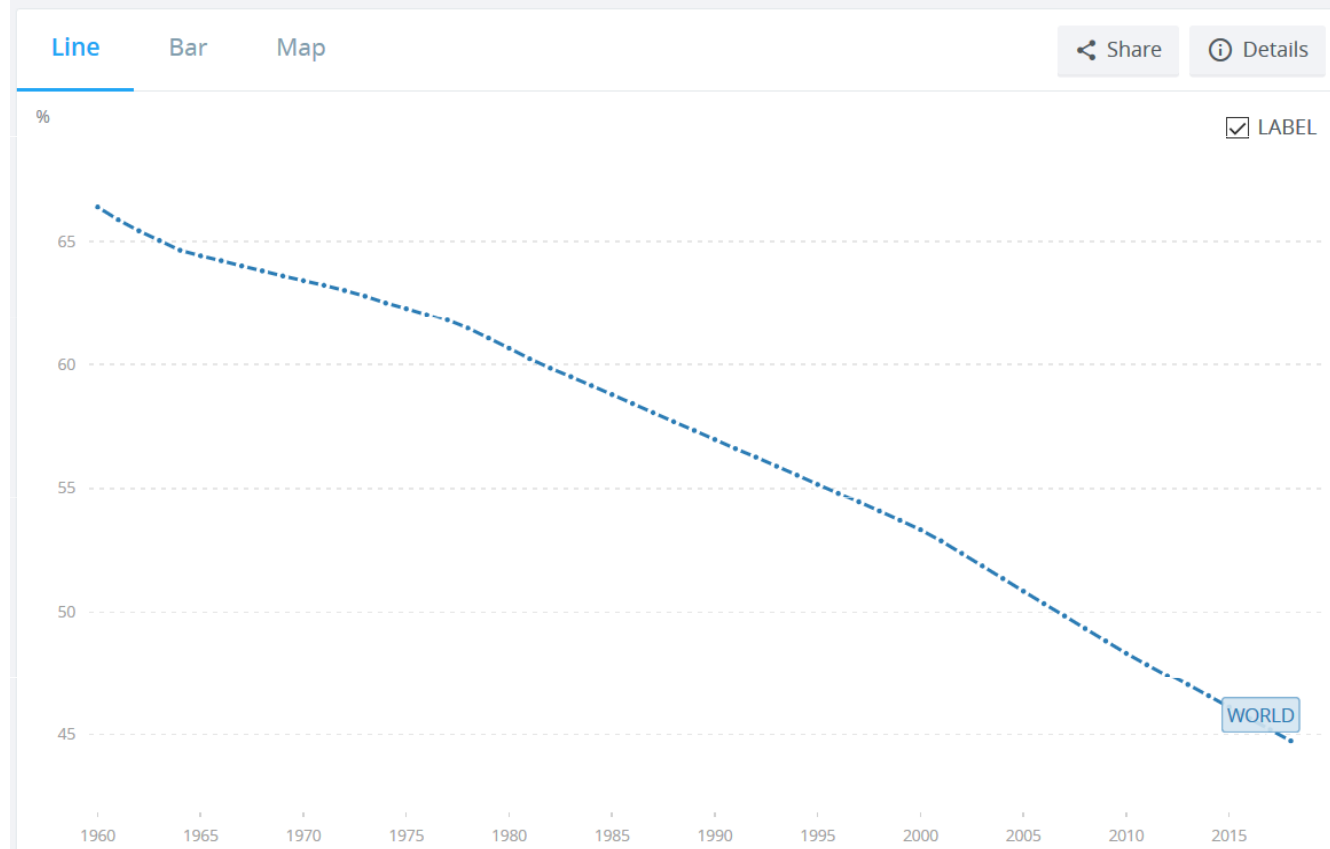
Vypočítává se jako rozdíl mezi celkovou populací a městskou populací.

- Pokud jsou definice městského a venkovského prostoru založeny na kvantitativních prahových hodnotách, minimální počet obyvatel místa, který má být považován za „město“, se značně liší.
- Například v několika zemích Latinské Ameriky a západní Afriky je hranice populace 2 000 obyvatel, zatímco na Islandu je to jen 200 a naopak 10 000 obyvatel v zemích jako Itálie.

Rural population (% of total population)

World Bank staff estimates based on the United Nations Population Division's World Urbanization Prospects: 2018 Revision.

License : CC BY-4.0 [🔗](#)



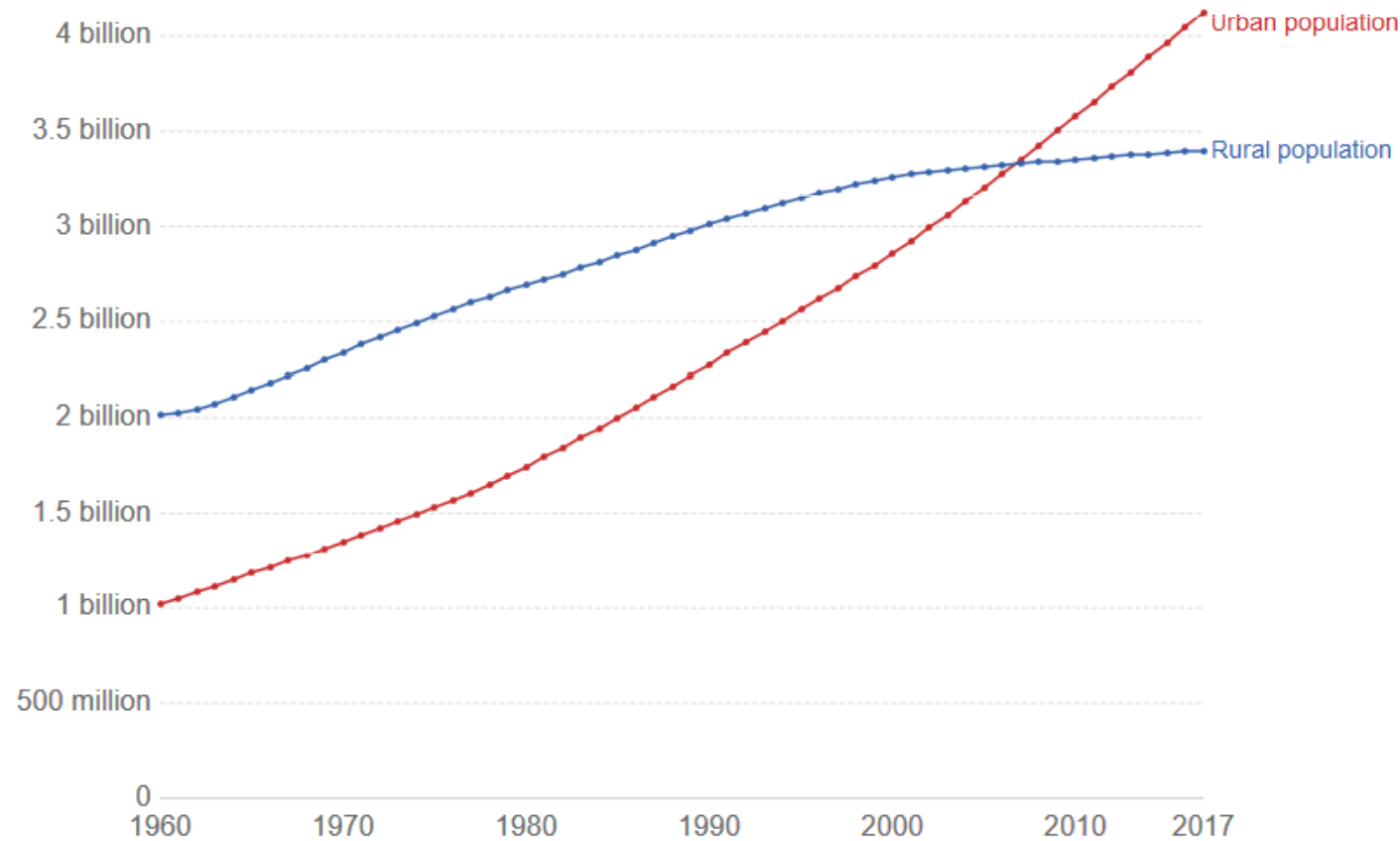
Obyvatelstvo, maloobchod, zemědělství

Svět: 55,3 % urban, 44,7 % rural

MUNI
ECON

Number of people living in urban and rural areas, World

Our World
in Data



Source: UN World Urbanization Prospects (2018)

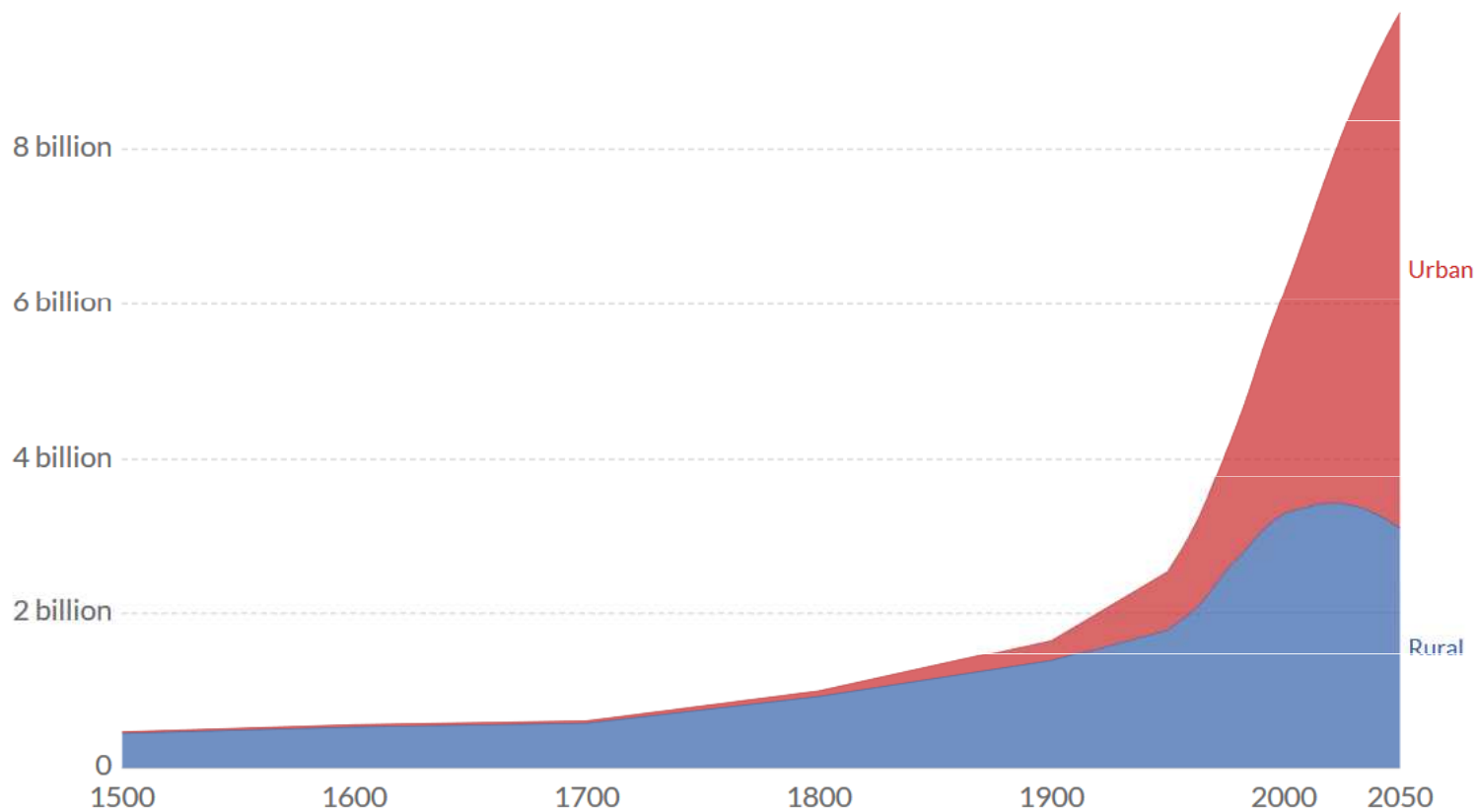
Note: Urban populations are defined based on the definition of urban areas by national statistical offices.

OurWorldInData.org/urbanization • CC BY

Obyvatelstvo, maloobchod, zemědělství

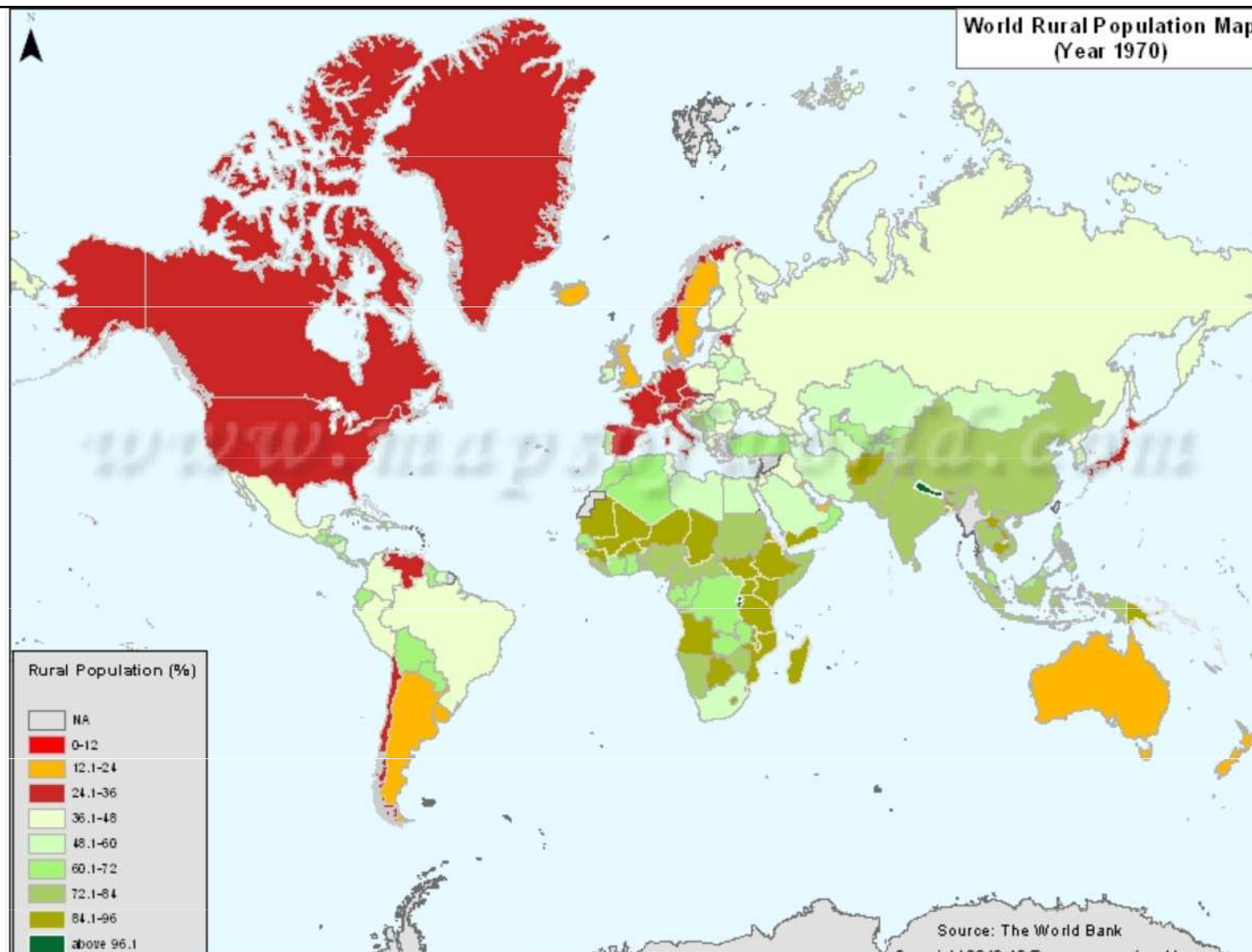
Urban and rural population projected to 2050, World

Total urban and rural population, given as estimates to 2016, and UN projections to 2050. Projections are based on the UN World Urbanization Prospects and its median fertility scenario.

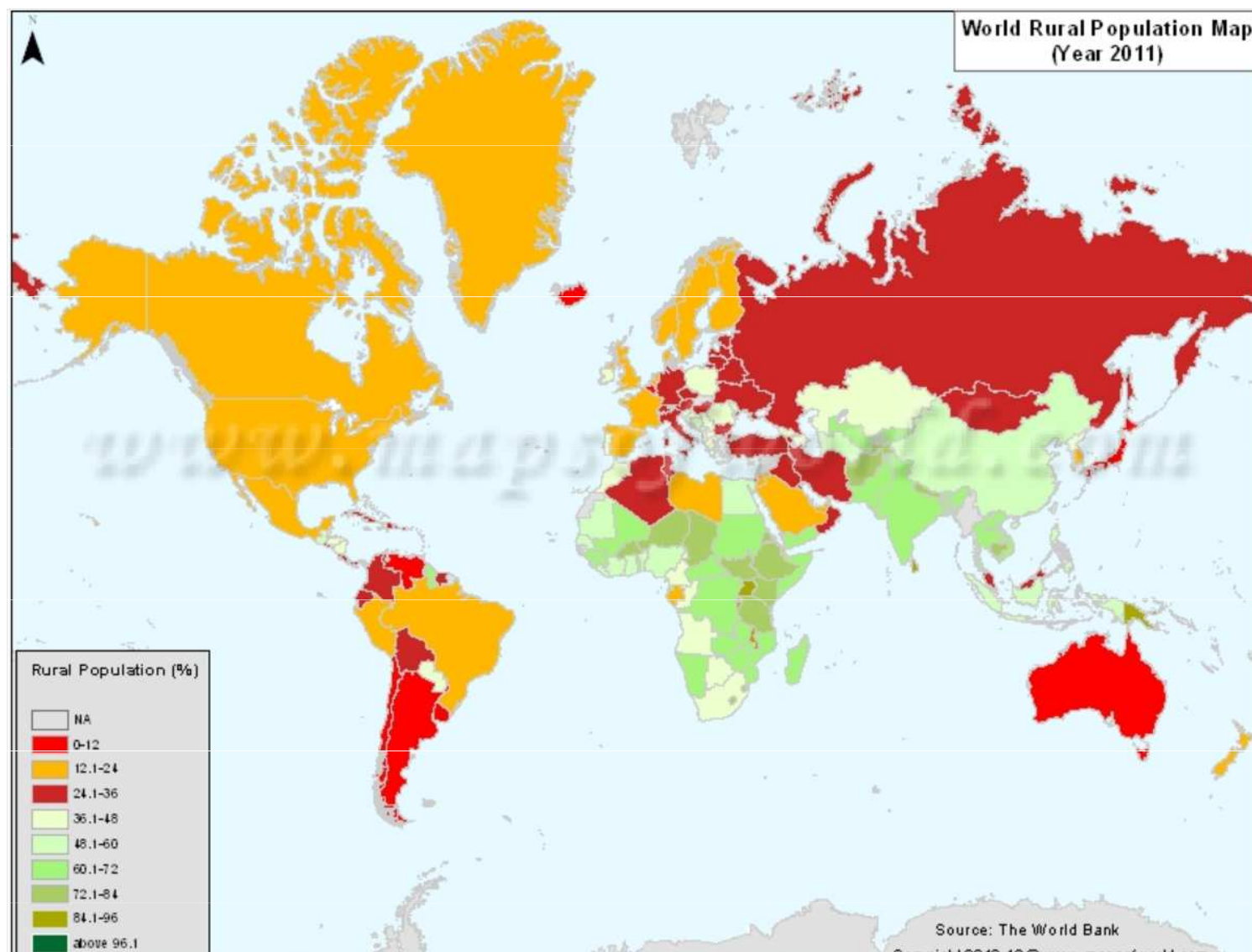


Source: OWID based on UN World Urbanization Prospects 2018 and historical sources (see Sources)

Obyvatelstvo, maloobchod, zemědělství



Obyvatelstvo, maloobchod, zemědělství

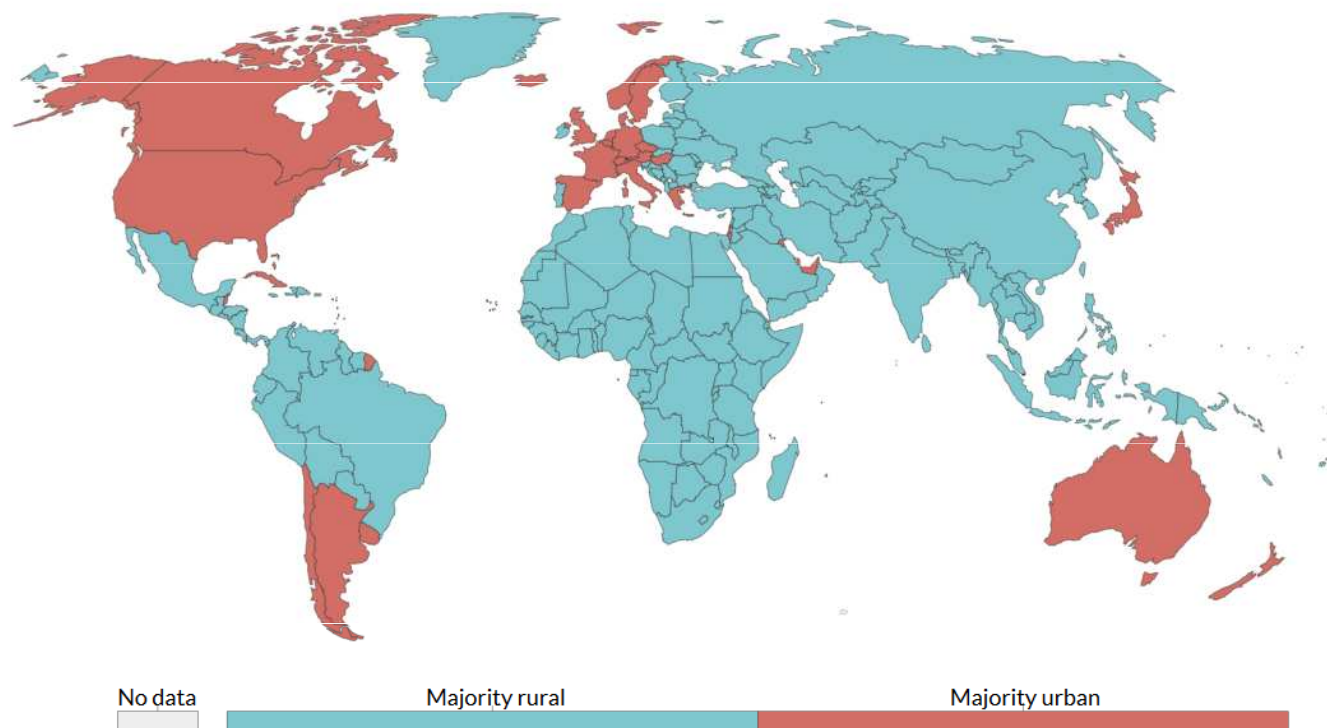


Obyvatelstvo, maloobchod, zemědělství

Do more people live in urban or rural areas?, 1950

Share of the population which live in urban versus rural areas. Here, 'majority urban' indicates more than 50 percent of the population live in urban centres; 'majority rural' indicates less than 50 percent. Urban populations are defined based on the definition of urban areas by national statistical offices. This is based on estimates to 2016, combined with UN projections to 2050.

Our World
in Data



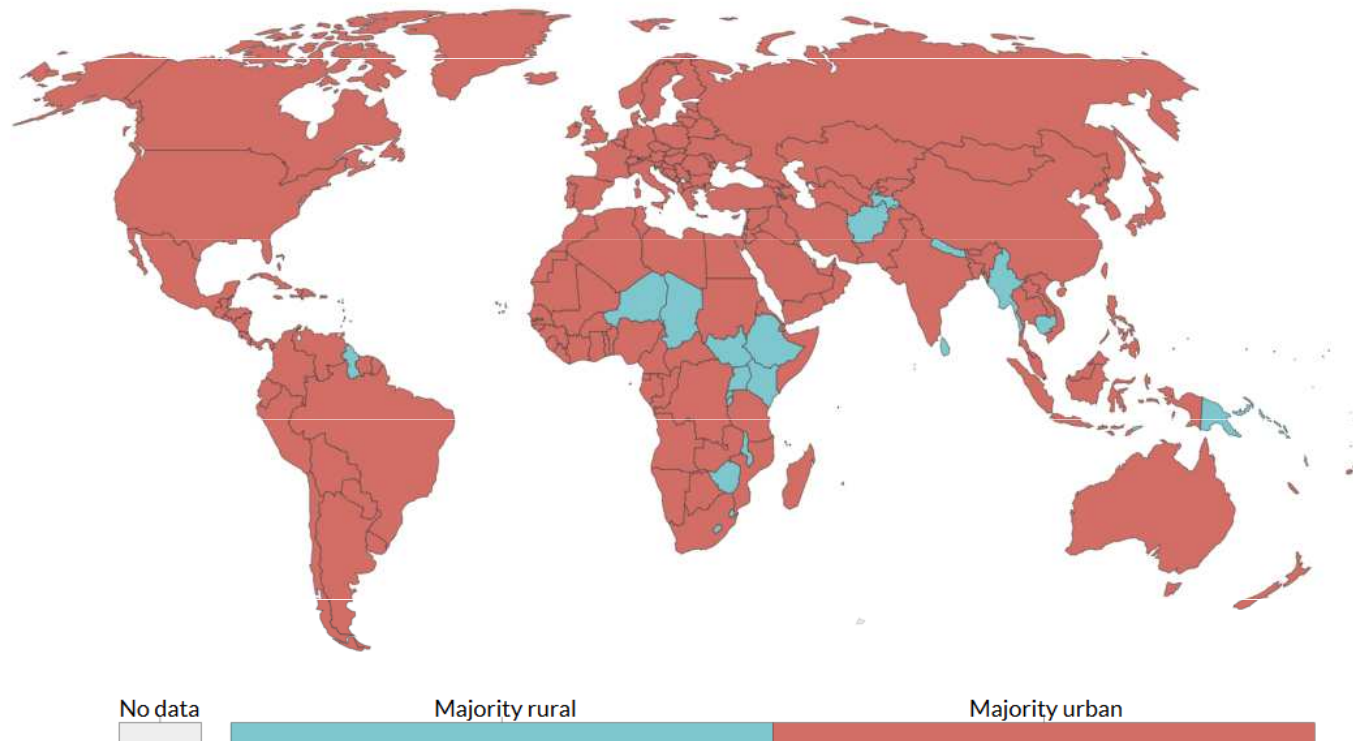
Source: OWID based on UN World Urbanization Prospects (2018) & Historical Sources (see Sources tab)

CC BY

Obyvatelstvo, maloobchod, zemědělství

Do more people live in urban or rural areas?, 2050

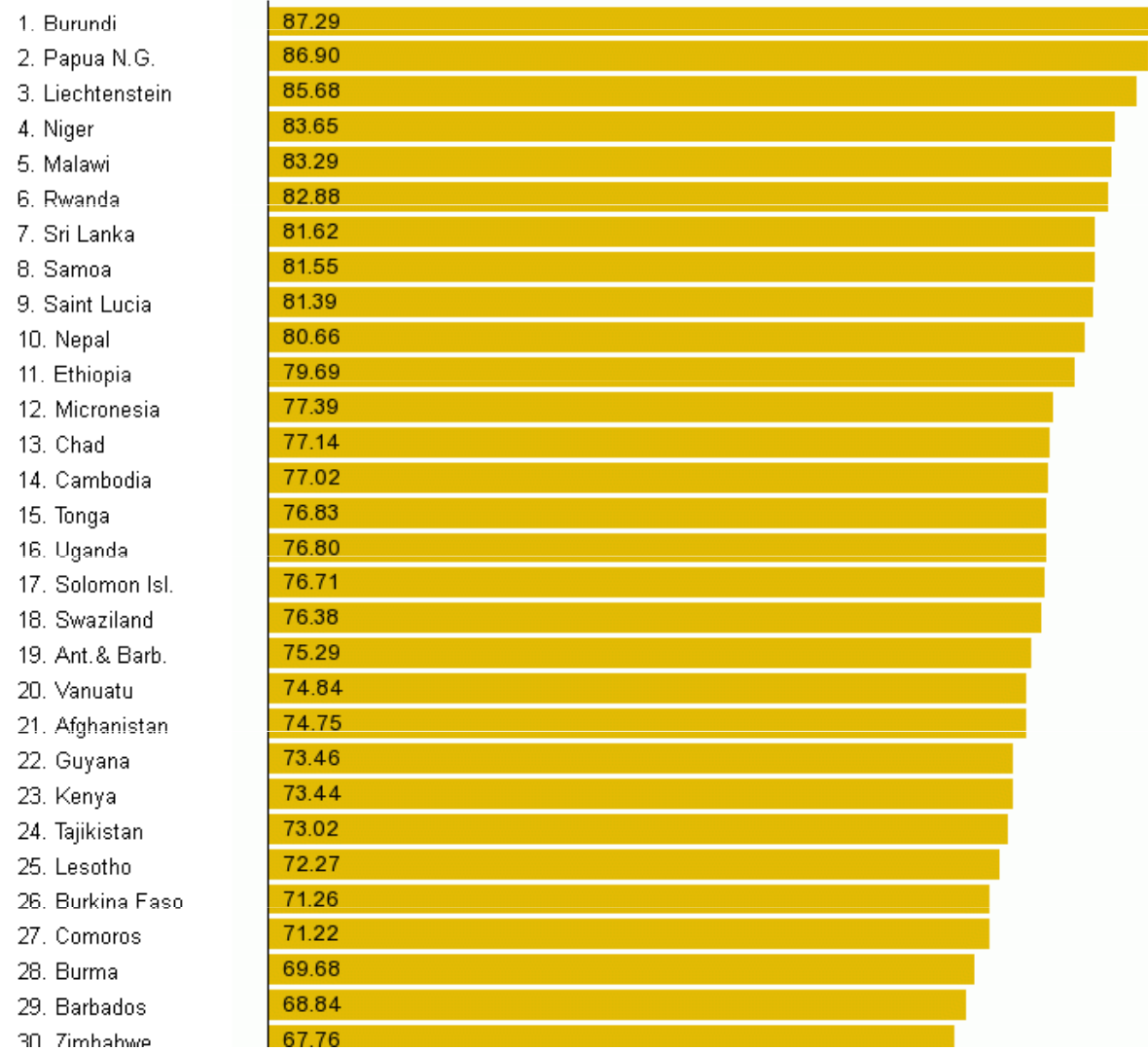
Share of the population which live in urban versus rural areas. Here, 'majority urban' indicates more than 50 percent of the population live in urban centres; 'majority rural' indicates less than 50 percent. Urban populations are defined based on the definition of urban areas by national statistical offices. This is based on estimates to 2016, combined with UN projections to 2050.



Source: OWID based on UN World Urbanization Prospects (2018) & Historical Sources (see Sources tab)

CC BY

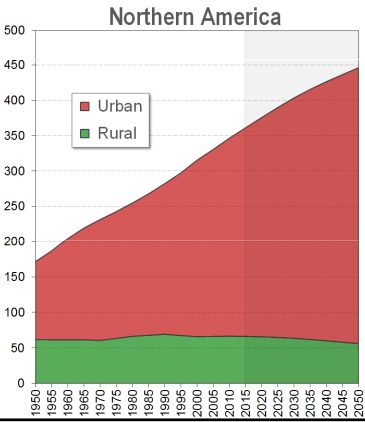
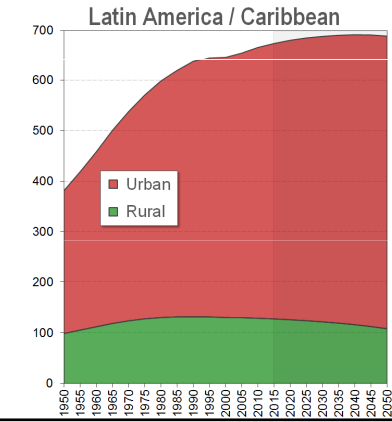
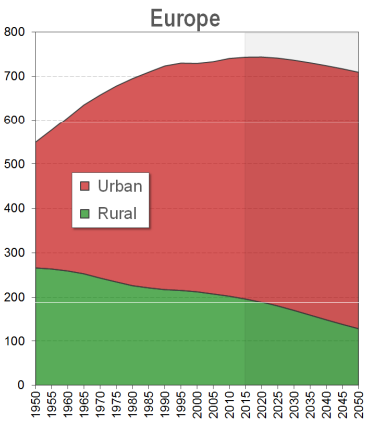
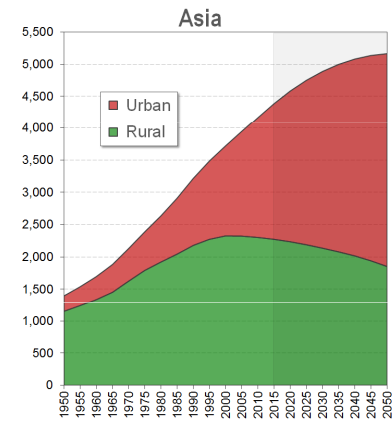
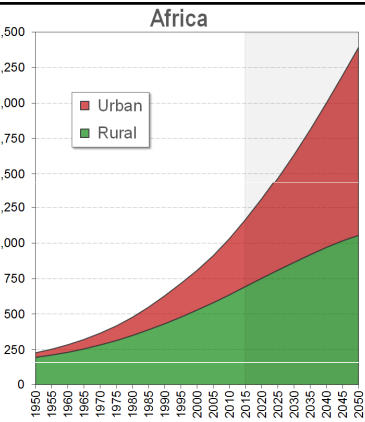
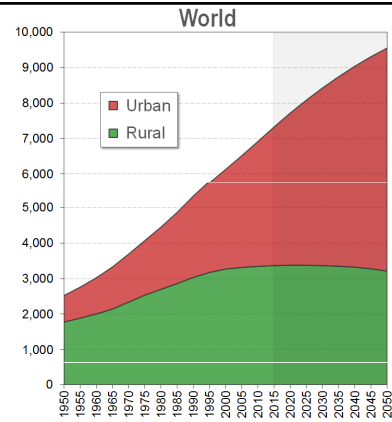
Rural population, percent of total population, 2017
(percent, Source: The World Bank, TheGlobalEconomy.com)



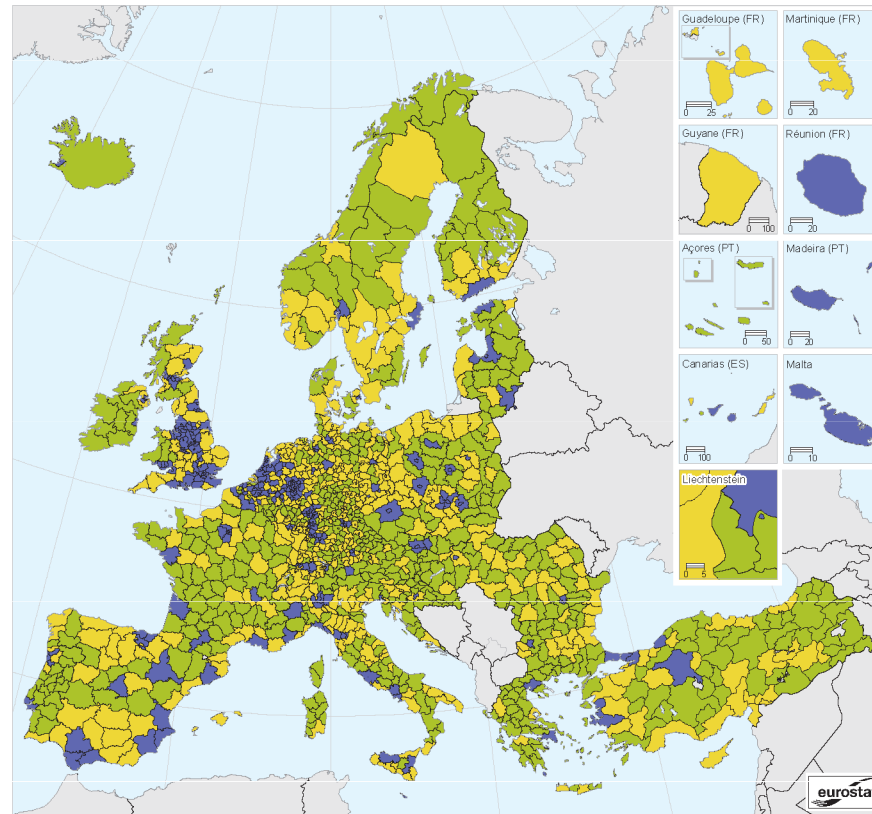
Obyvatelstvo, maloobchod, zemědělství

159. USA	17.94
160. Bahamas	17.08
161. UK	16.86
162. Oman	16.44
163. Saudi Arabia	16.38
164. Finland	14.68
165. Australia	14.10
166. UA Emirates	13.75
167. Brazil	13.69
168. New Zealand	13.53
169. Sweden	12.85
170. Chile	12.51
171. Denmark	12.24
172. Andorra	11.85
173. Venezuela	11.82
174. Lebanon	11.57
175. Gabon	11.02
176. Bahrain	10.81
177. Luxembourg	9.27
178. Jordan	9.25
179. Netherlands	8.92
180. Japan	8.47
181. Argentina	8.25
182. Israel	7.66
183. Puerto Rico	6.41
184. Iceland	6.23
185. Malta	5.45
186. Uruguay	4.76
187. San Marino	2.93
188. Belgium	2.04
189. Qatar	0.92
190. Bermuda	0.00
191. Gibraltar	0.00

Obyvatelstvo, maloobchod, zemědělství



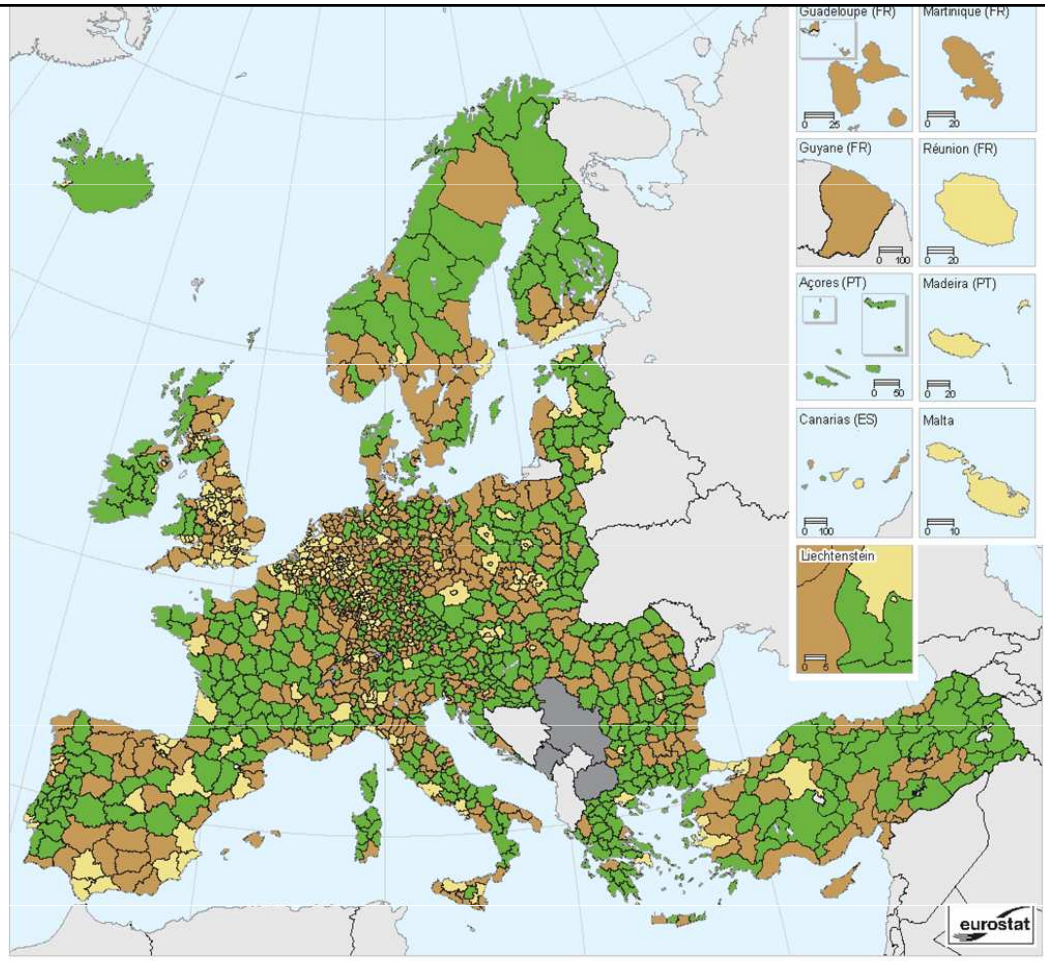
Urban–rural typology, by NUTS 3 regions (*)



Administrative boundaries: © EuroGeographics © UN-FAO © Turkstat
 Cartography: Eurostat — GISCO, 05/2013

- Predominantly urban regions (rural population: <20 % of the total population)
- Intermediate regions (rural population: 20–50 % of total population)
- Predominantly rural regions (rural population: >50 % of total population)
- Data not available





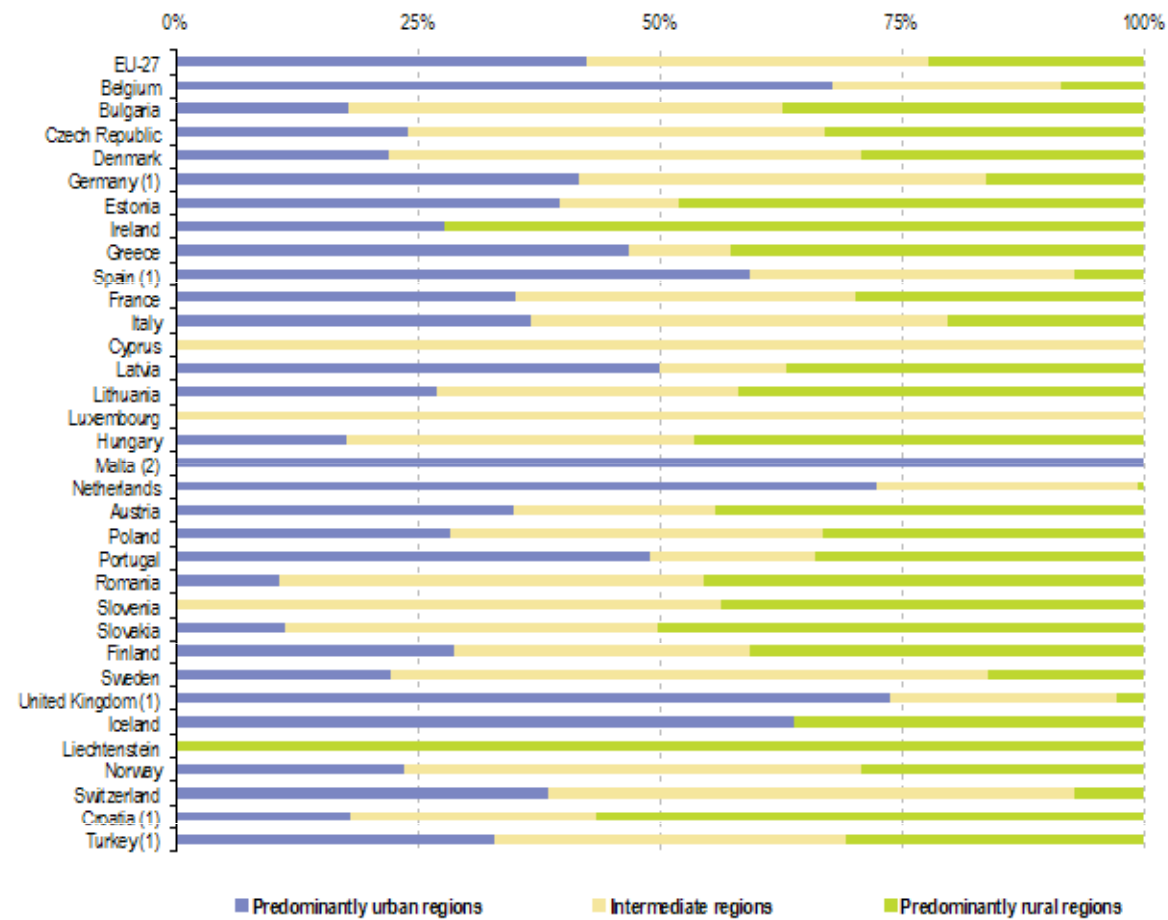
Administrative boundaries: © EuroGeographics © UN-FAO © Turkstat
 Cartography: Eurostat — GISCO, 05/2013

- Predominantly urban regions (rural population: <20 % of total population)
- Intermediate regions (rural population: 20–50 % of total population)
- Predominantly rural regions (rural population: >50 % of total population)
- Data not available



Obyvatelstvo, maloobchod, zemědělství

(¹) Based on population grid from 2006 and NUTS 2010.
 Source: Eurostat, JRC, EFGS, REGIO-GIS



(1) 1 January 2011.

(2) 1 January 2010.

Source: Eurostat (online data codes: urt_gind3 and demo_r_gind3)

Obyvatelstvo, maloobchod, zemědělství

Vývoj venkovské populace ČR

- 70. léta – ČR: +5 %, venkov: -7 % obyvatel,
 - 80. léta – ČR: stagnace, venkov: -8 % obyvatel,
 - 90. léta – ČR: -1 %, venkov: +1 %,
 - 2001-2011 – ČR: +2,5 %, venkov: +8 % (města 0 %).
-
- **Stárnutí venkova probíhá oproti obecným trendům v rychlejším tempu – to ale v poslední době ne zcela platí...**
 - **Rozdíly mezi příměstským a odlehlým venkovem** (vliv polohy v rámci sídelního systému, působení suburbanizace)
 - **Migrace jako hlavní faktor prostorové diferenciaci demografického vývoje venkova**
 - **Souhrnná čísla za venkovské oblasti v situaci jejich rostoucí diverzity ztrácí reprezentativnost**

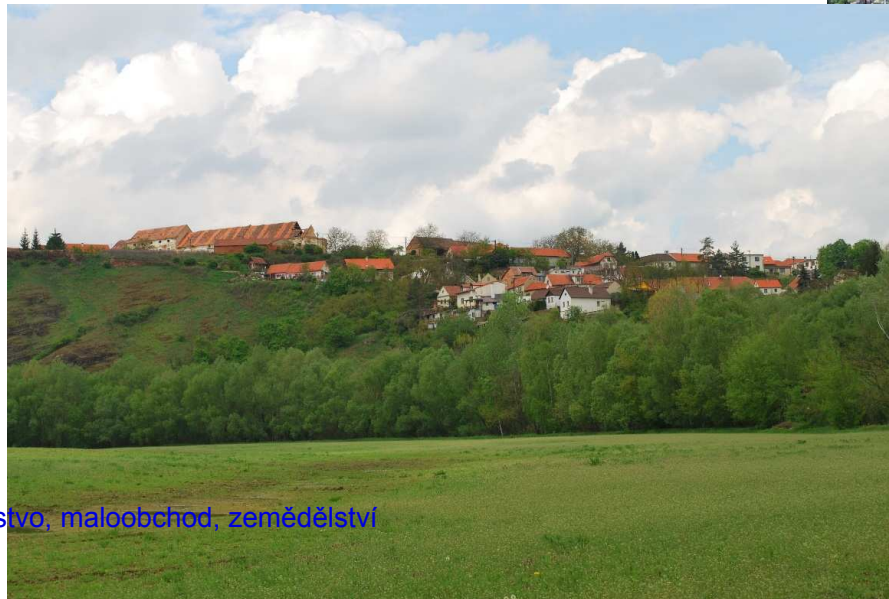


Suburbánní/příměstský venkov



Obyvatelstvo, maloobchod, zemědělství

„Venkovský“ venkov



Obyvatelstvo, maloobchod, zemědělství

Kategorie obcí dle míry venkovského charakteru

- **Vývoj počtu obyvatel, přirozený přírůstek** (pro celý venkov záporný), **saldo migrace i věková struktura se zhoršují** ve směru od větších venkovských obcí **směrem k extrémně venkovským obcím.**

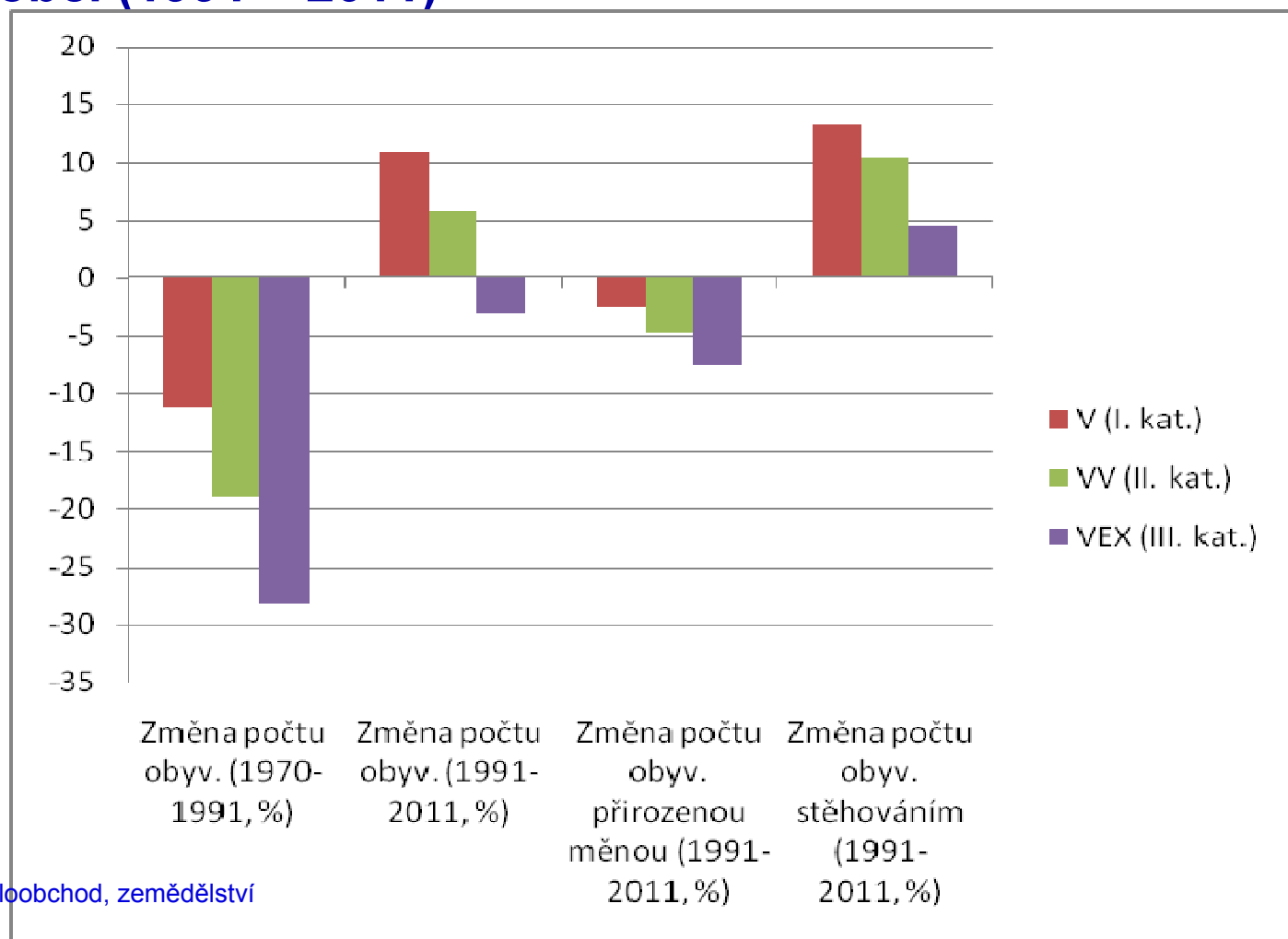
Pro venkov jako celek v roce 2011 platila příznivější věková struktura než pro města,

ALE

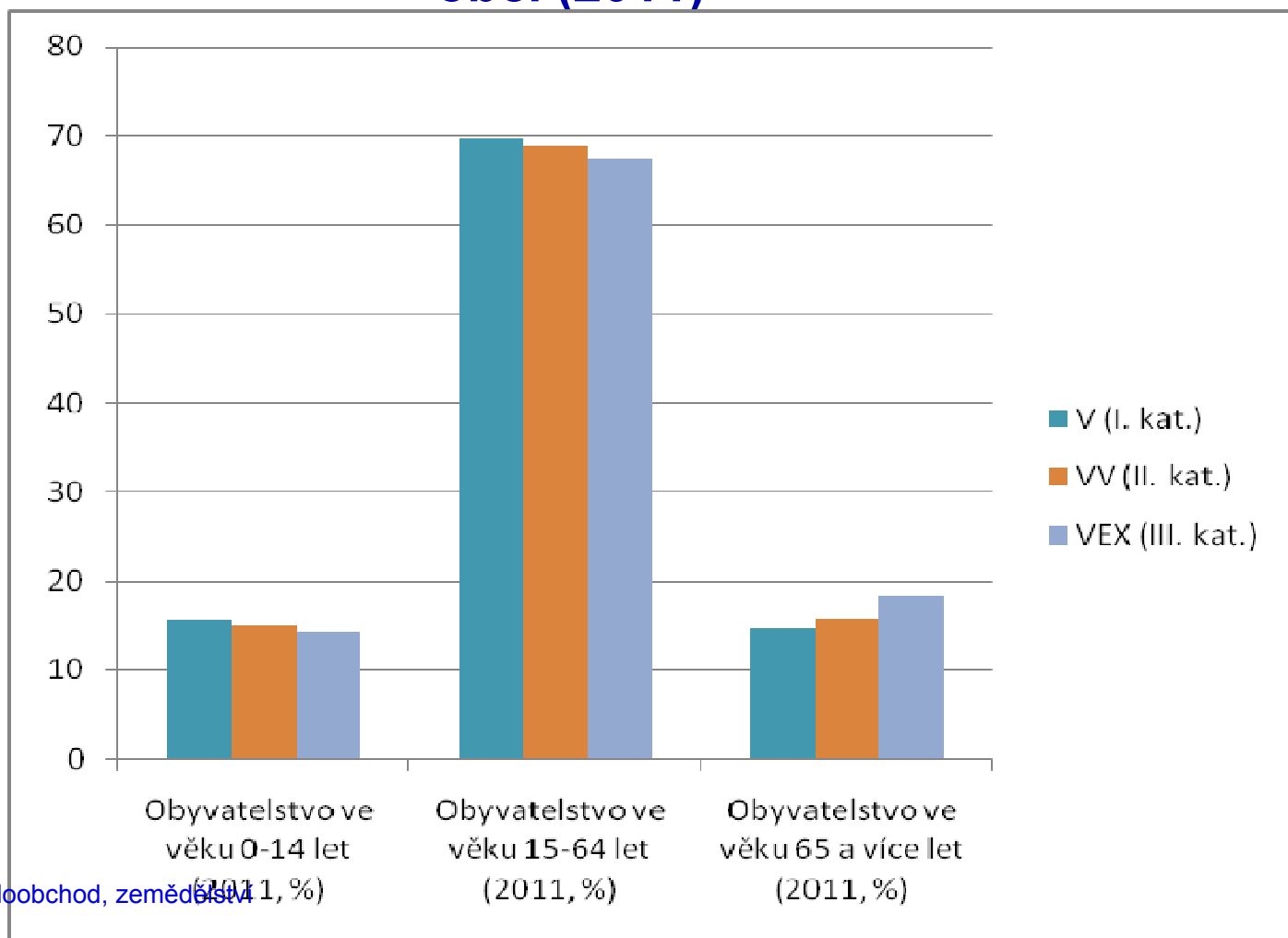
- extrémně venkovské obce jsou stále nejstarší kategorií obcí celé ČR:

- **dětská složka 14,3 %** (nižší podíl pouze města s 20 tis. a více obyv.),
- **nejvyšší proporce post-produktivních 18,3 %**,
- **nejnižší proporce produktivního obyvatelstva 67,4 %**,
- **nejvyšší průměrný věk 42,4 let**,
- **nejvyšší index stáří 128,5**,
- **nejvyšší index ekonomického zatížení 48,3.**

Dynamika obyvatelstva dle kategorie venkovských obcí (1991 – 2011)

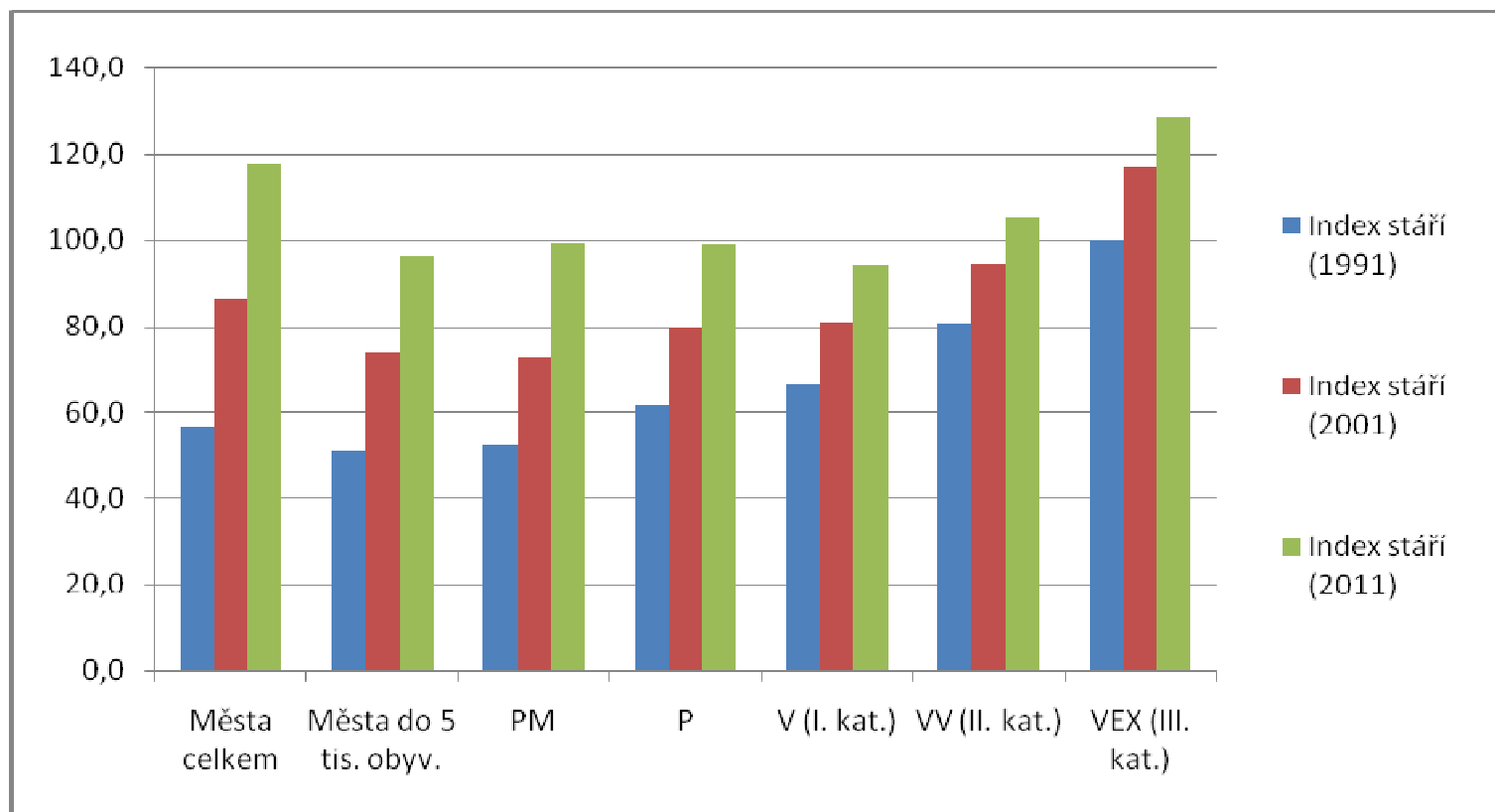


Věková struktura dle kategorie venkovských obcí (2011)



Obyvatelstvo, maloobchod, zemědělství

Vývoj indexu stáří ve vybraných kategoriích obcí (1991-2011)



- Vývoj IS měst ČR (1991-2011, 1991=100%):

- Města celkem = 208 %

- Města s 20-50 tis. obyv = 240 %

Obyvatelstvo, maloobchod, zemědělství

Příměstské vs. ostatní venkovské oblasti

	Změna počtu obyv. (1970-1991, %)	Změna počtu obyv. (1991-2001, %)	Změna počtu obyv. (2001-2011, %)	Změna počtu obyv. (1991-2011, %)	Změna počtu obyv. přir. měnou (1991-2011, %)	Změna počtu obyv. stěhováním (1991-2011, %)
Příměstský v.	-13,0	3,1	17,5	21,1	-2,3	23,4
„Ostatní v.“	-14,9	-0,1	4,8	4,7	-3,6	8,3

	Vývoj IS (1991-2011, 1991=100%)	Změna podílu věk. skup. 0-14 let (1991-2011)	Změna podílu věk. skup. 15-64 let (1991-2011)	Změna podílu věk. skup. 65 a více let (1991-2011)	Vývoj počtu obsazených pracovních míst (1991-2011, 1991=100%)
Příměstský v.	119,9	-4,1	4,8	-0,7	151,1
„Ostatní v.“	145,3	-5,7	4,9	0,8	105,7

Venkov funkčních městských oblastí se dynamicky rozvíjí a zdá se být mnohem soběstačnější než zbylý venkovský prostor → Počet obyvatel (zejména produktivních) i ekonomická aktivita vykazují silně rostoucí tendence.

! Přitom příměstský venkov vykazuje srovnatelnou (pouze nepatrně nižší) míru venkovského charakteru jako ostatní venkov.

→ Poloha v rámci sídelního systému je významnějším faktorem diference demografického vývoje než míra venkovského charakteru.

Regionální diferenciacie demografického vývoje venkovských oblastí na úrovni obcí

- **Venkovské oblasti progresivního demografického vývoje** → především **venkovský prostor v silně urbanizovaných regionech a venkovské zázemí většiny velkých a středních měst.**
- Růst počtu obyvatel přirozenou měnou i stěhováním, současně snížení (nebo pouze mírný růst) indexu stáří:
 - venkovské zázemí Prahy, Hradce Králové a Pardubic,
 - venkov střední až jižní části Jihočeského kraje,
 - Venkovské zázemí Brna, částečně jižní/vinařské Moravy,
 - Předhůří Beskyd (zázemí pro Ostravu).
- Růst počtu obyvatel přirozenou měnou i stěhováním, růst indexu stáří:
 - venkov pohraničí západních Čech, severní Moravy a okresů Trutnov a Svitavy.

Regionální diferenciacie demografického vývoje venkovských oblastí na úrovni obcí

Venkovské oblasti a negativní tendence demografického vývoje:

- vysoký úbytek počtu obyvatel – přirozenou měnou i stěhováním,
- výrazné stárnutí populace,
- nižší podíl dětské složky populace a produktivního obyvatelstva,
- vysoký podíl věkových skupin 65+ a 85+,
- vysoké hodnoty indexu stáří a indexu ekonomického zatížení,

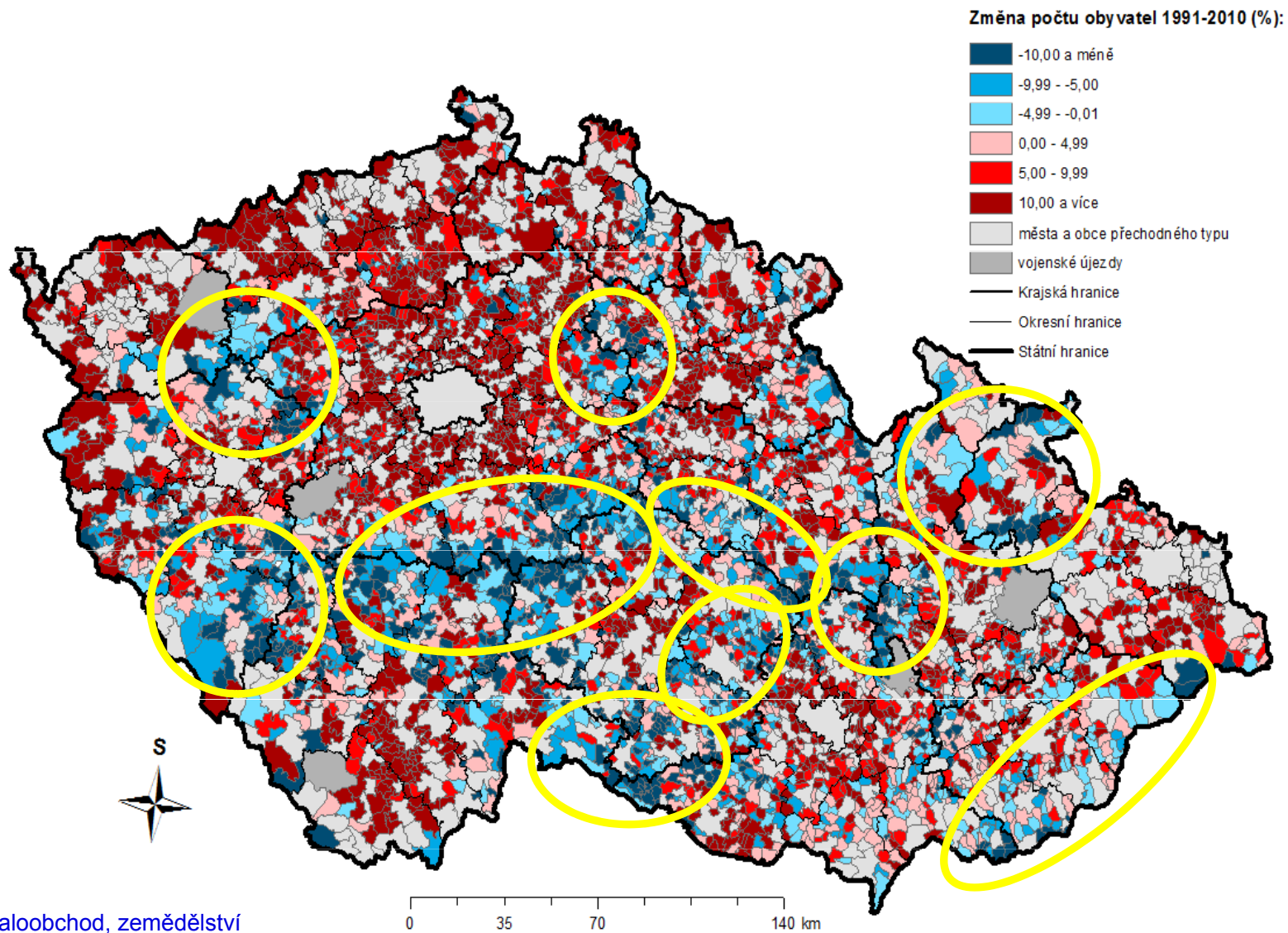
Venkovské oblasti při krajských hranicích, odlehlé od center



vnitřní periferie



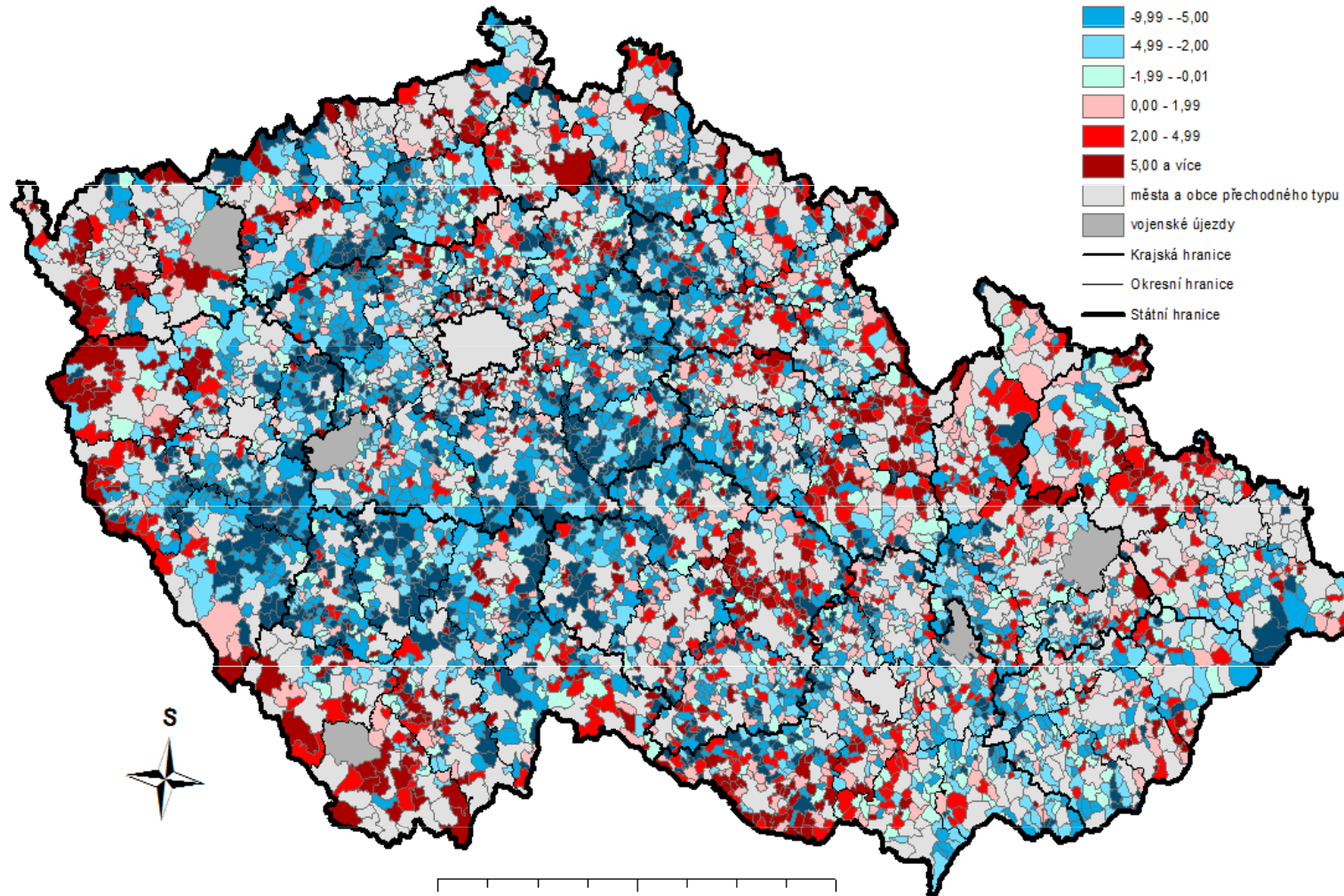
dlouhodobá zakořeněnost problému, mimo dosah suburbanizace



Obyvatelstvo, maloobchod, zemědělství

Zdroj: ČSÚ, vlastní zpracování v programu ArcMap 10.2

Změna počtu obyvatel
přirozenou měnou 1991-2010 (%):

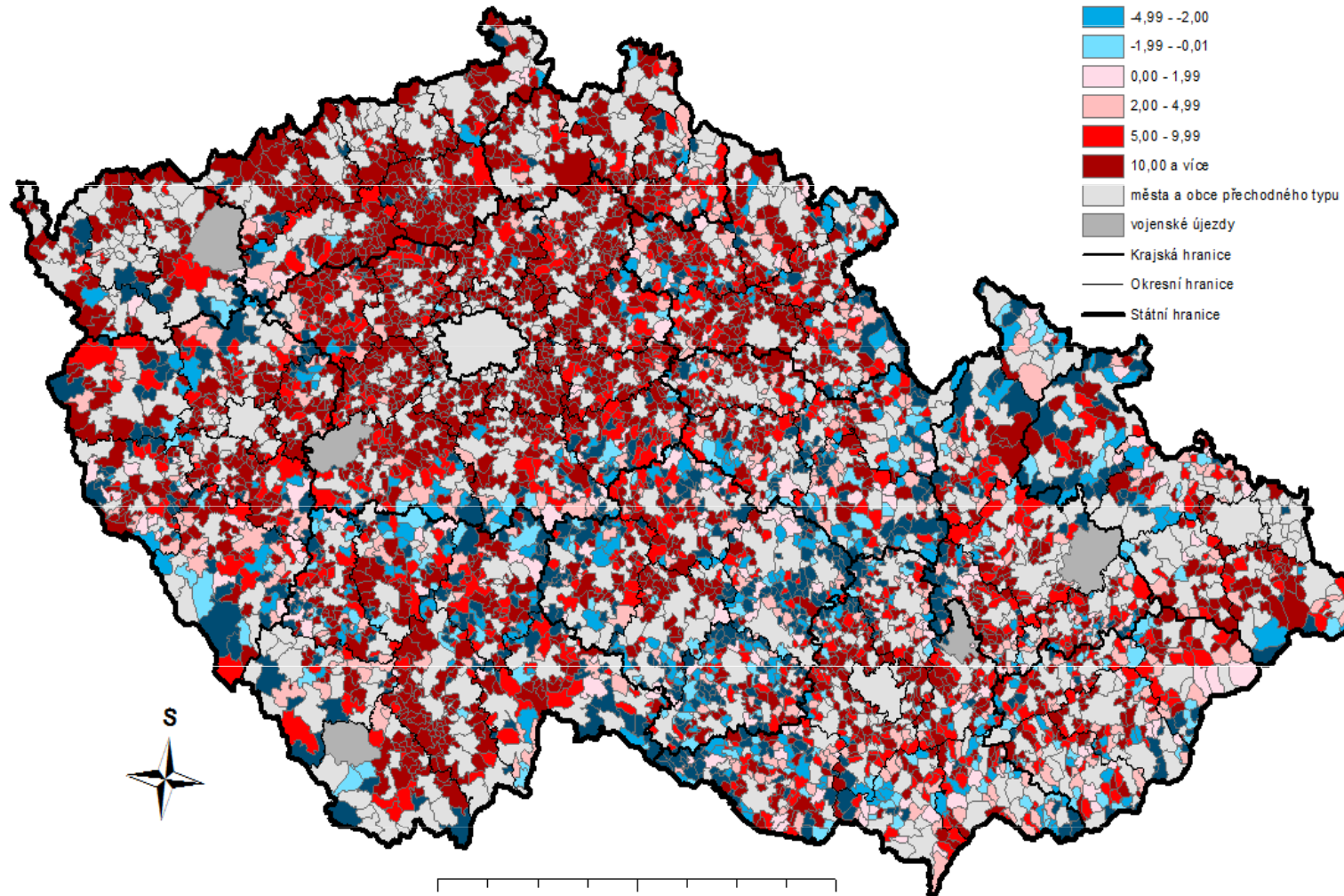


Obyvatelstvo, maloobchod, zemědělství

0 35 70 140 km

MUNI
ECON

Změna počtu obyvatel
stěhováním 1991-2010 (%):

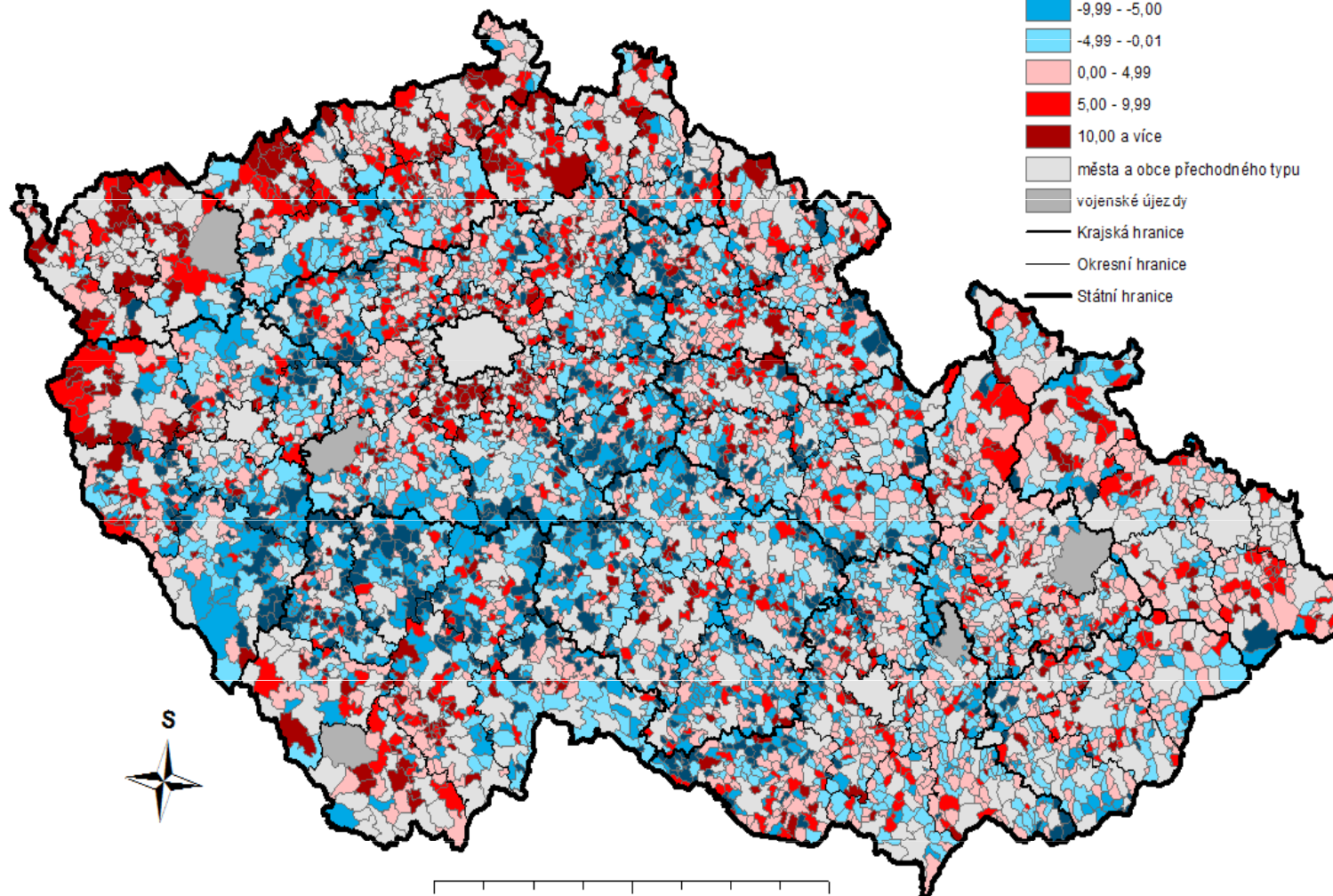
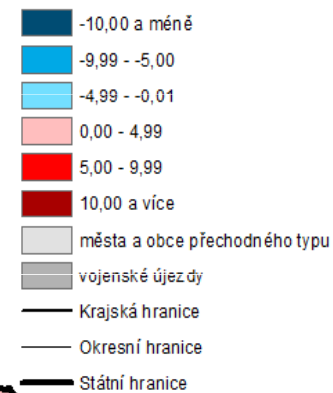


Obyvatelstvo, maloobchod, zemědělství

0 35 70 140 km

MUNI
ECON

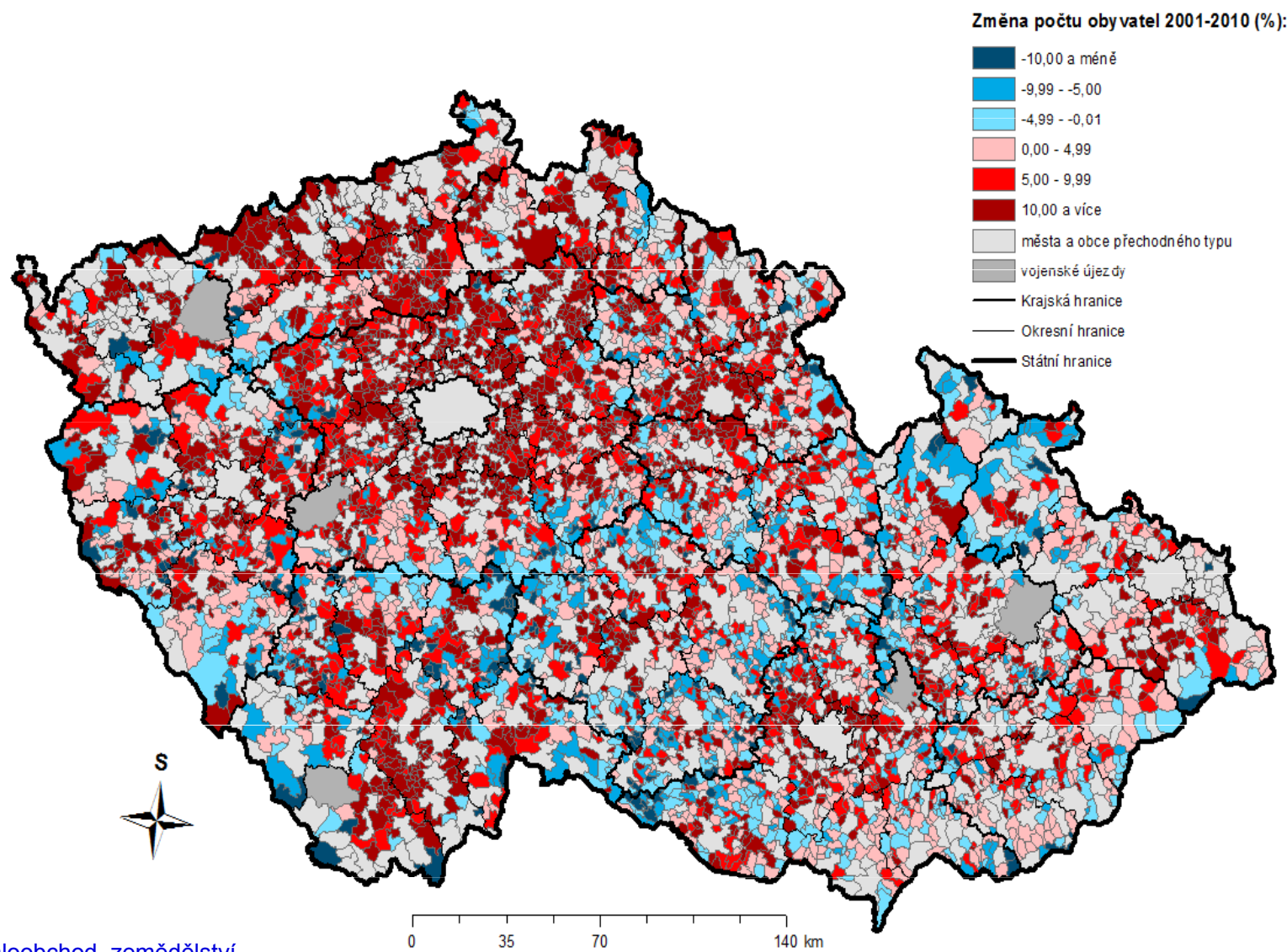
Změna počtu obyvatel 1991-2000 (%):



Obyvatelstvo, maloobchod, zemědělství

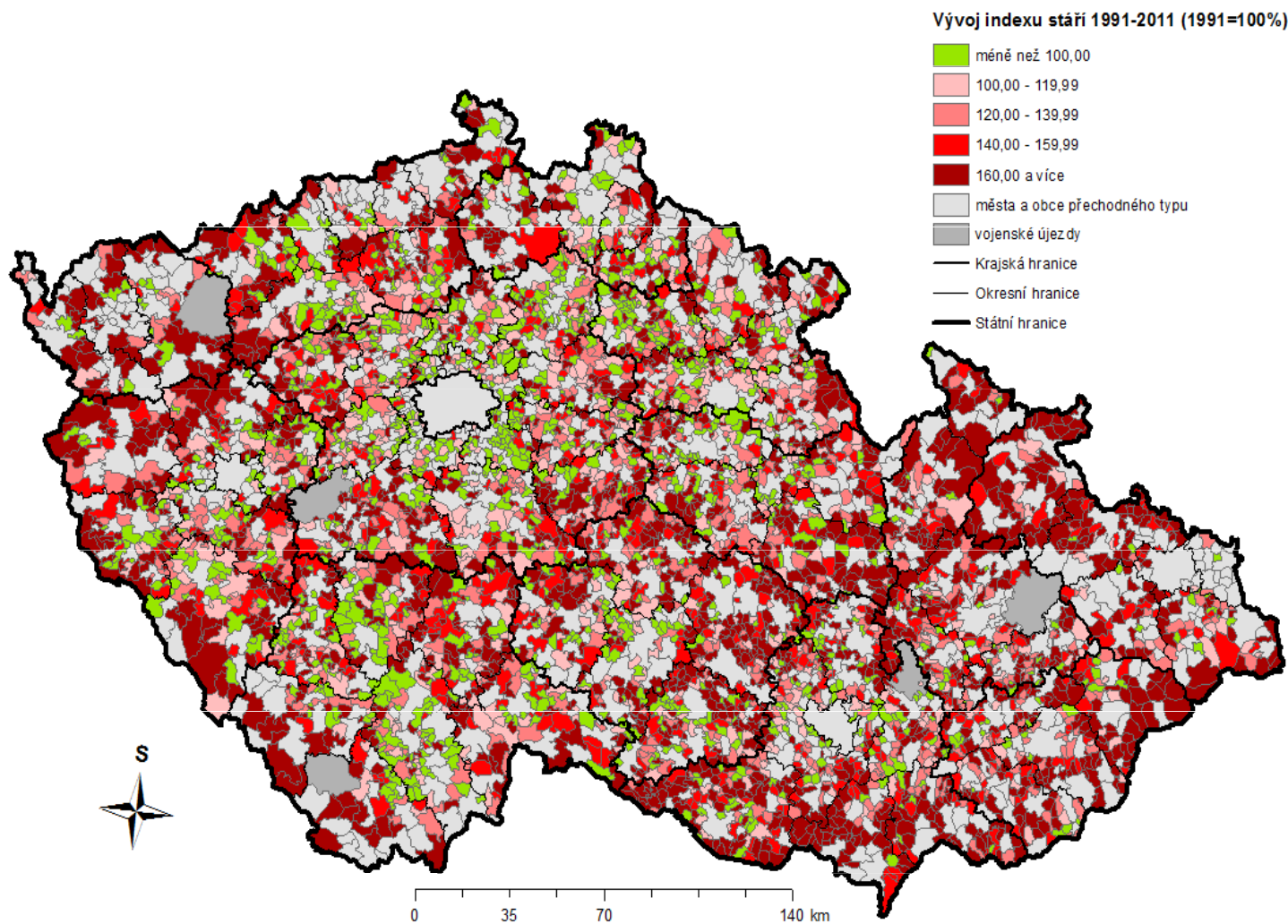
0 35 70 140 km

MUNI
ECON



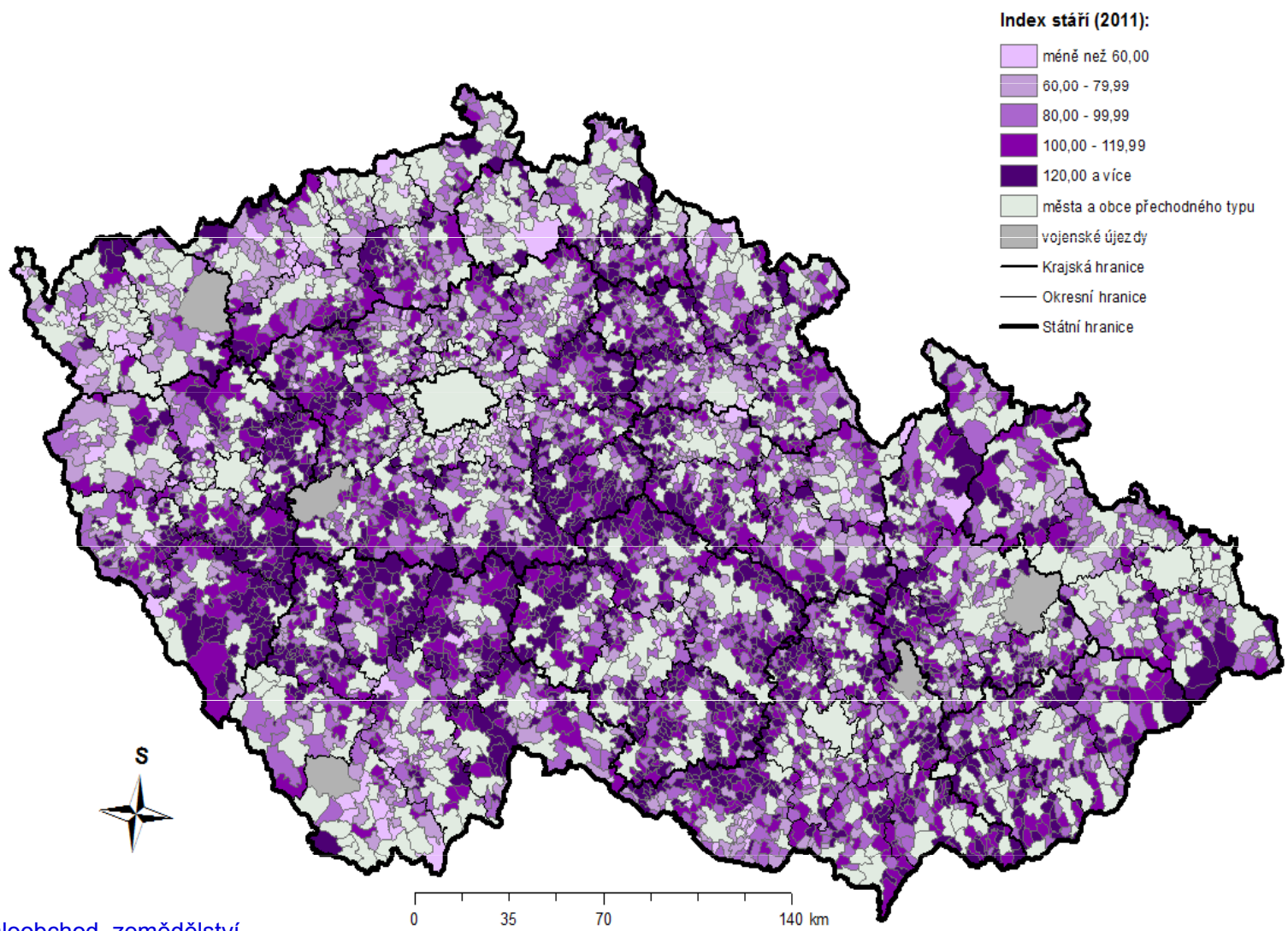
Obyvatelstvo, maloobchod, zemědělství

Zdroj: ČSÚ, vlastní zpracování v programu ArcMap 10.2



Obyvatelstvo, maloobchod, zemědělství

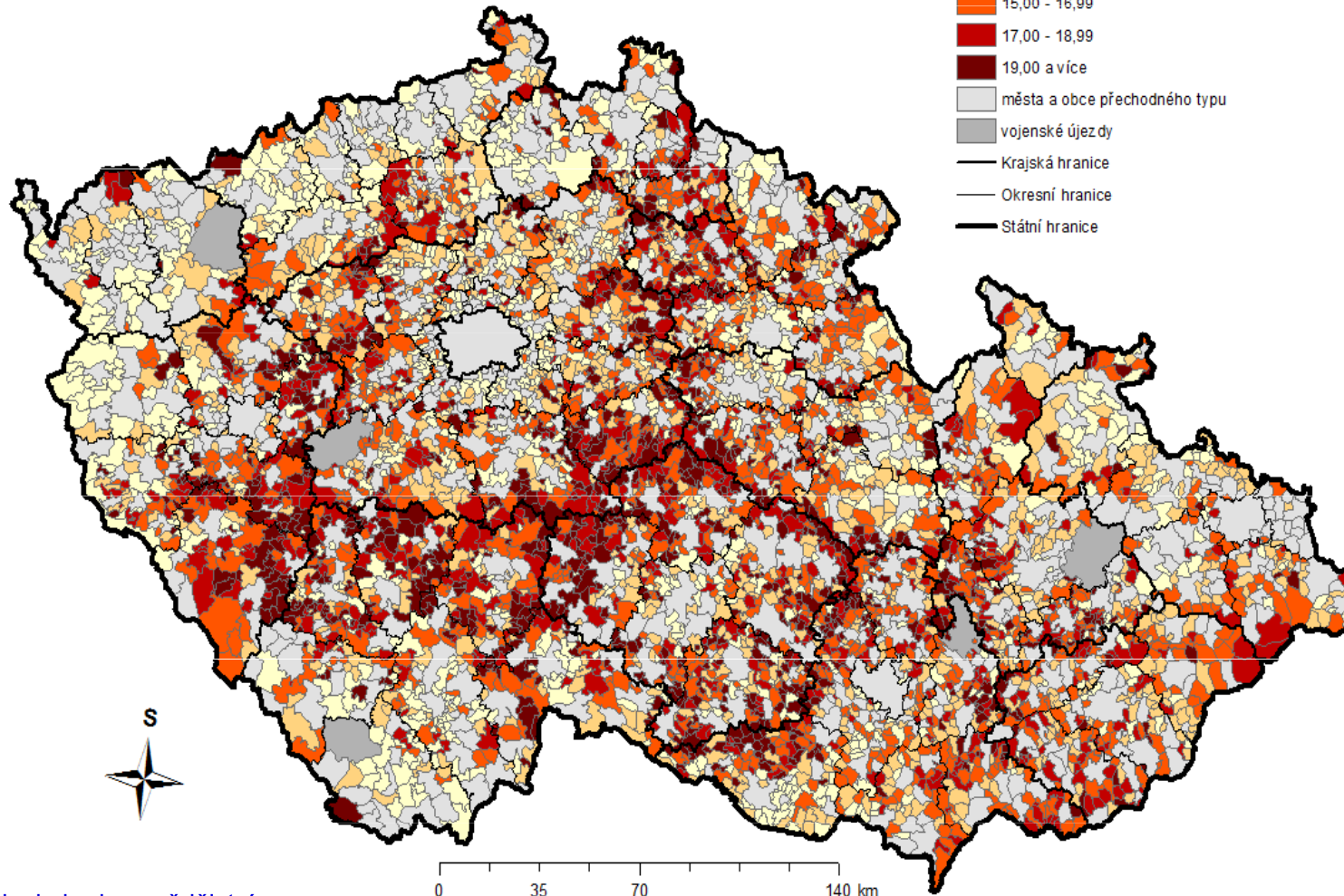
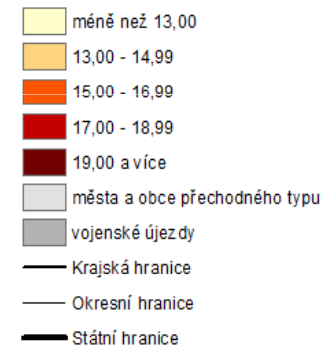
Zdroj: ČSÚ, vlastní zpracování v programu ArcMap 10.2



Obyvatelstvo, maloobchod, zemědělství

Zdroj: ČSÚ, vlastní zpracování v programu ArcMap 10.2

Podíl věkové skupiny 65 a více let (2011, %):



Obyvatelstvo, maloobchod, zemědělství

Zdroj: ČSÚ, vlastní zpracování v programu ArcMap 10.2

MUNI
ECON

Shrnutí hlavních zjištění

Demografický vývoj venkovských oblastí ČR není prostorově homogenní. Jeho regionální diference významně souvisí s mírou venkovského charakteru obcí a ještě významněji s polohou v rámci systému osídlení.

- Vývoj počtu obyvatel, přirozený přírůstek, saldo migrace i věková struktura (nikoli však dynamika růstu indexu stáří) **se zhoršují s rostoucí mírou venkovského charakteru obcí**;
- **V „příměstském venkovském prostoru“** se v období 1991-2011 odehrál mnohem výraznější populační růst, spojený s příznivějším vývojem věkové struktury (kontrast - vnitřní periferie);
- **Suburbanizace nenabyla pouze rezidenční, ale také komerční formy** → v zázemí měst došlo k výraznějšímu růstu počtu obsazených pracovních míst;
- **Tradičně uváděnou tezi, která tvrdí, že venkov trpí vysídlováním a stárnutím** (je dokonce obsažena ve SRR ČR na období 2014-2020), **je nutné revidovat** a věnovat odpovídající pozornost regionální diferenciaci demografického vývoje venkovských oblastí;

- **Během čtyřiceti let 1961-2001** se počet obyvatelstva České republiky zvýšil o 6,9 %, **počet venkovského obyvatelstva klesl o 20,5 %**.
- Teprve intercenzální **období 1991-2001 znamenalo pro populační vývoj venkova obrat**: zatímco celostátní bilance byla záporná (-0,7 % obyvatel), v obcích do 2 tisíc obyvatel se počet trvale bydlících obyvatel zvýšil o 1,1 %.
- Teprve **poslední desetiletí (2001-2011)** znamenalo uvedený obrat s tím, že **úbytek zaznamenaly jen zcela malé obce do 200 obyvatel (-4,1 %)**, kdežto ve větších venkovských obcích byly zaznamenány všude přírůstky, největší v obcích s 1000-1999 obyvatel (+2,5 %).

- **Věkové složení je jednou z charakteristik, kterou se venkovské obyvatelstvo značně liší od obyvatelstva městského.** Je tomu tak již od počátku demografické statistiky.
- **Věková struktura populace je určována jednak odlišnou přirozenou reprodukcí venkovského a městského obyvatelstva, ale také migrací,** která zvláště v etapě ekonomického růstu měst nabývá na stále větší důležitosti tím, že **venkovu odnímá obyvatele v produktivním věku a přesouvá je do měst.**

Věkové složení

- Z detailního třídění je patrné, že z venkovských obcí - ale také ze všech velikostních skupin obcí vůbec - je **nejvyšší podíl dětí v obcích s 1000-1999 trvale bydlících**, a to 17,2 %.
- Od této velikostní skupiny obcí se podíl dětské složky plynule snižuje až k minimu 14,2 % ve městech se 100 000 a více obyvateli.

- **Obyvatelstvo v produkčním věku 15-59 let představovalo v roce 2001 celostátně 65,4 % populace, ale v úhrnu venkovských obcí pouze 64,0 %.**
- Jeho podíl se plynule zvyšoval až do velikostní skupiny obcí s 20 000-49 999 obyvatel (66,5 %), ale v dalších dvou skupinách obcí opět klesal.
- Zvyšování podílu s růstem velikosti obcí je důsledkem **stěhování osob v produktivním věku z venkova i větších venkovských obcí a malých venkovských měst do předpokládaných míst s možností většího pracovního uplatnění.**

Seniorský věk

- Velmi charakteristický je vývoj podílového ukazatele **zastoupení obyvatelstva v produktivním seniorském věku 60 a více let.**
- **Celostátní podíl 18,4 % těchto obyvatel je poměrně vysoce překračován v nejmenších venkovských obcích;** v jejich úhrnu měl v roce 2001 hodnotu 19,1 %.
- Podílový ukazatel se snižuje od nejvyšších hodnot v nejmenších venkovských obcích k minimu ve městech s 20 000-49 999 obyvateli; ve větších městech se pak opět zvyšuje.

Obyvatelstvo, maloobchod, zemědělství

- Vyšší podíl starého obyvatelstva v obcích městského typu až v typických městech s 10 000 a více obyvateli je výsledkem předešlého vyššího stěhování obyvatel v produkčním věku, kteří pak ve městech zůstávají až do stáří, ale také v důsledku nižší věkově specifické úmrtnosti, která vede ke zvyšování podílu seniorů v městských populacích.
- **V nejbližších letech však možno očekávat nepatrné snižování podílu starého obyvatelstva ve městech, protože část starých lidí se vystěhovává na venkov z bytových důvodů, což povede ke zvyšování podílu seniorů v úhrnu venkovských obcích včetně těch nejmenších.**

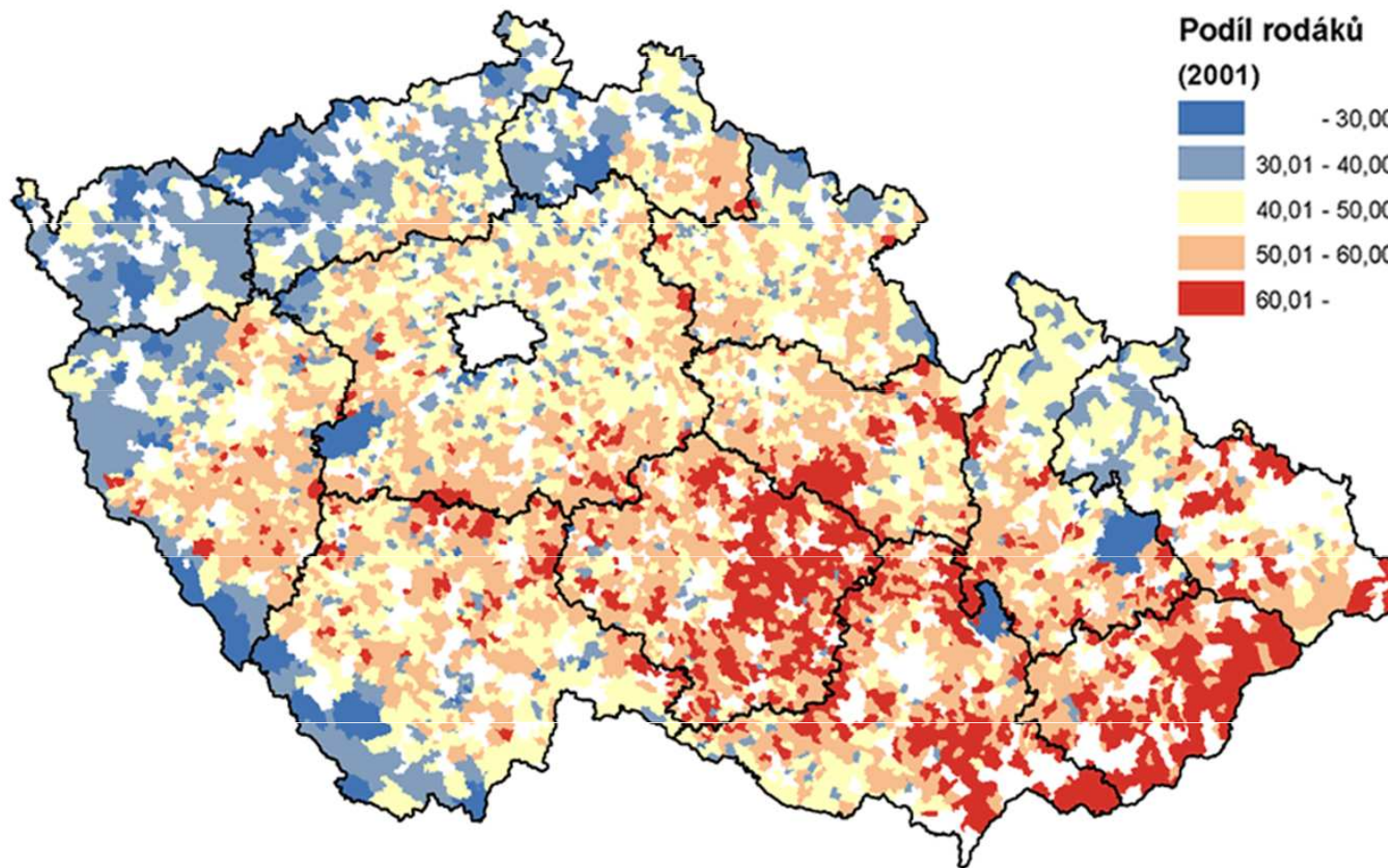
- **Venkovské obce v podstatě reflektují vývoj celého území ČR**, rozdíl je ale stále v úrovni těchto ukazatelů a v územním rozložení.
- Lze ale říci, že se **rozdíly mezi „městem a venkovem“** pomalu snižují i díky stěhování městského obyvatelstva na venkov a tedy vlivu tzv. nepřímé urbanizace.

- **Míra vzdělanosti se v posledním desetiletí výrazně zvýšila.**
- Ve snaze uplatnit se na trhu práce je v současné době středoškolské vzdělání s maturitou již nezbytností.
- Stále je však patrné, že **na venkově je (s výjimkou zázemí větších měst) míra vzdělanosti nižší**, neboť možnost pracovního uplatnění zde v podstatě pro vysokoškolsky vzdělané obyvatelstvo není.
- **I když se podíl vysokoškolsky vzdělaného obyvatelstva na venkově zvyšuje**, stále v současnosti **nedosahuje ani průměru ČR v roce 2001.**

Obyvatelstvo, maloobchod, zemědělství

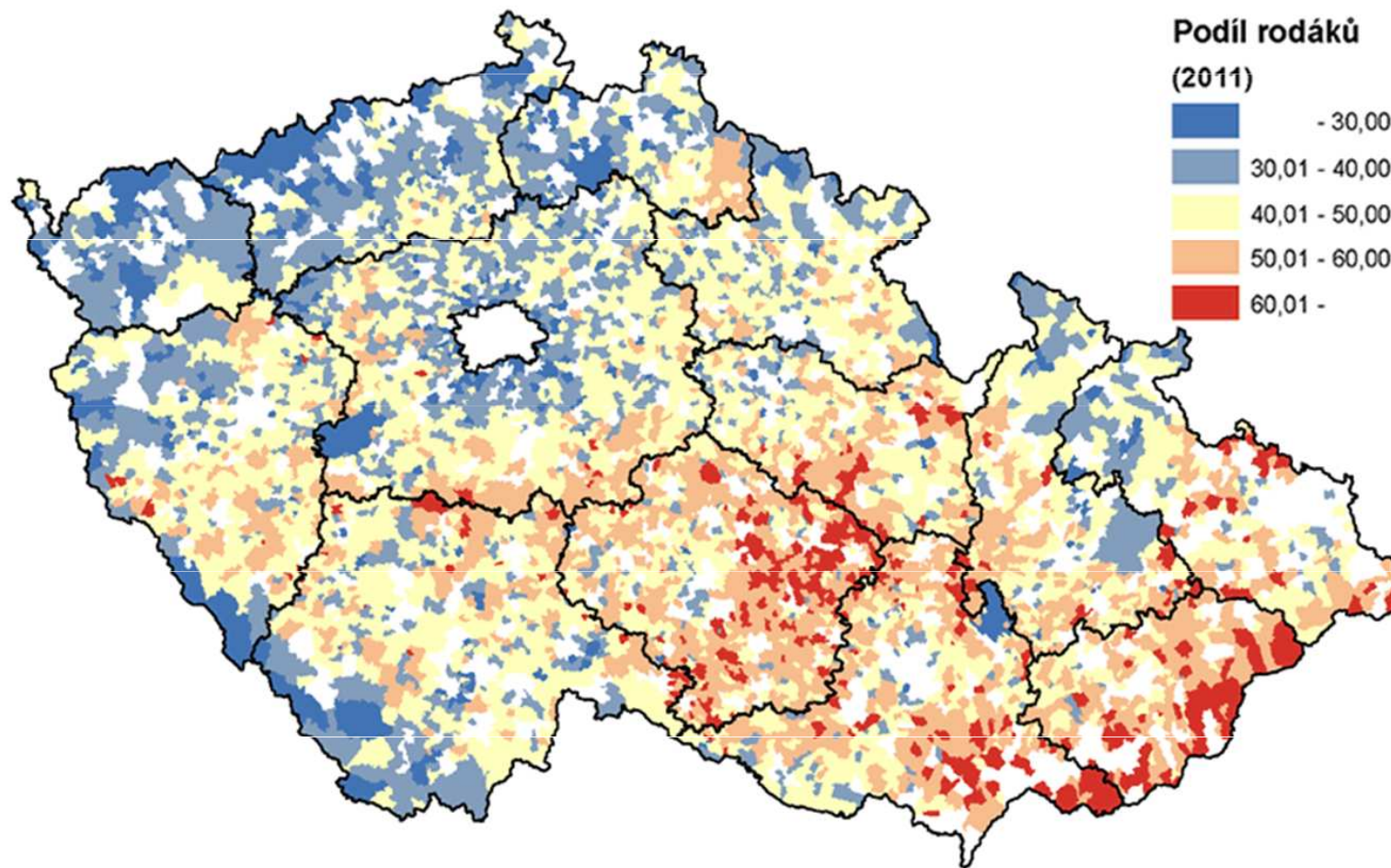
Podíl rodáků ve venkovských obcích

- **nejnižší v rychle rostoucích obcích,**
- **nejnižší také v pohraničí** (důsledek vysídlování).
- Pohraniční dosídlené oblasti mají mladší věkovou strukturu obyvatelstva, nižší podíl rodáků, nižší vzdělanost obyvatelstva, vyšší míru nezaměstnanosti a nižší podíl věřících obyvatel.
- **Moravské oblasti mají vyšší stabilitu obyvatelstva s vazbou na své bydliště,** nižší počet neobydlených domů, vyšší počet věřících, vyšší plodnost žen, vícečlenné domácnosti a nižší podíl rozvedených



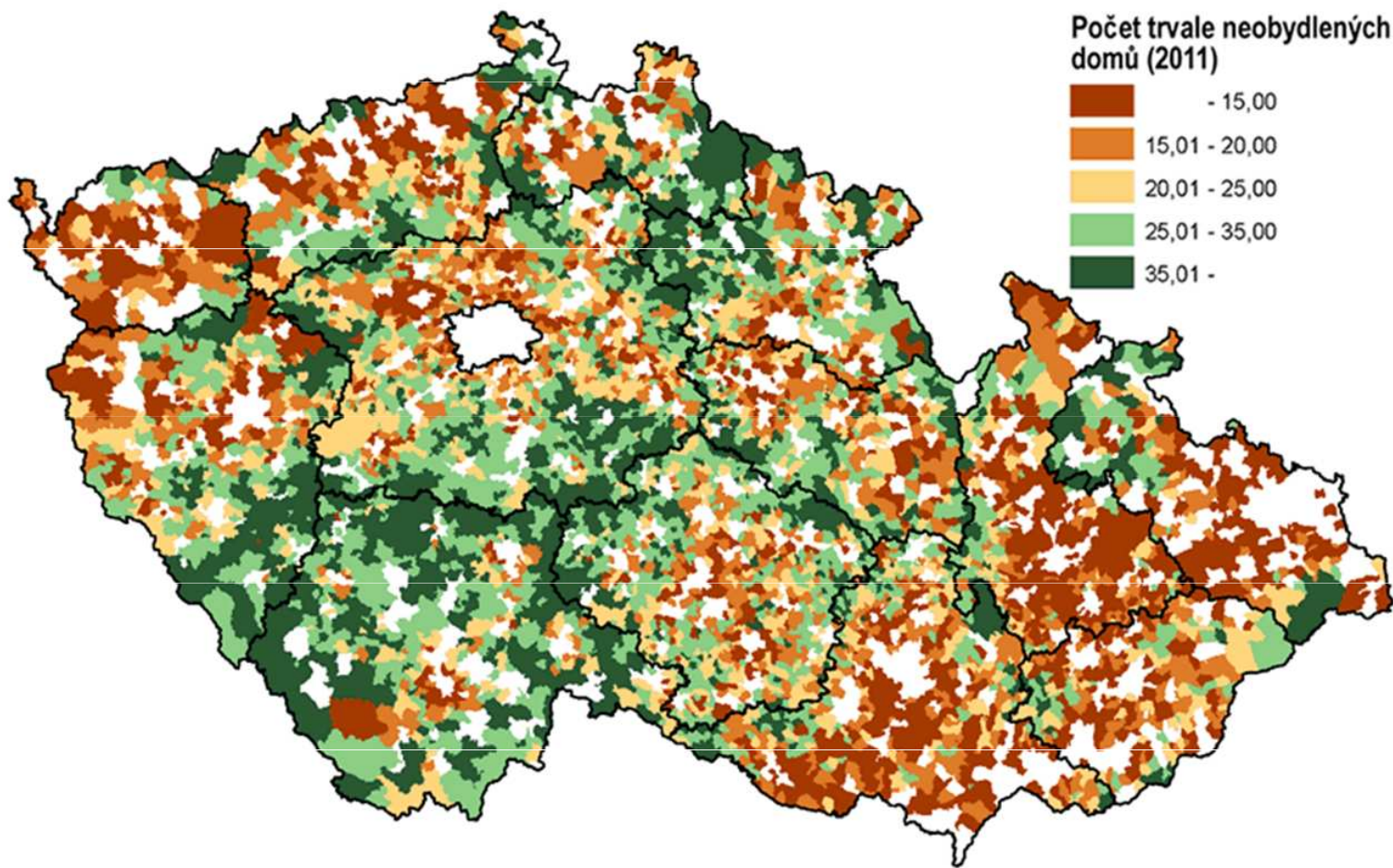
Podíl rodáků ve venkovských obcích v roce 2001
9/10

Zavřít X



Podíl rodáků ve venkovských obcích v roce 2011
10/10

Zavřít X



Podíl trvale neobydlených domů ve venkovských obcích v roce 2011
8/10

Zavřít X

Obyvatelstvo, maloobchod, zemědělství

- **Kromě suburbánních oblastí jsou z výsledků sčítání znatelné i jiné územně specifické oblasti, které přetrvávají již několik desetiletí.**
- **Postupně se však tyto rozdílnosti stírají.** V případě obcí při vnitřních hranicích administrativních celků, v tzv. **vnitřních perifériích, se spíše prohlubují.**
- Tyto oblasti v současnosti slouží často k **rekreačním účelům**, o čemž svědčí i velmi vysoký podíl neobydlených domů.

MALOOBCHOD V ČESKÉ REPUBLICCE

Obyvatelstvo, maloobchod, zemědělství

MUNI
ECON

SITUACE NA KONCI 80. LET

Maloobchodní nabídka ke konci 80. let minulého století byla **regionálně a strukturně velmi diferencována**

Poslední **sčítání maloobchodu** (v rámci Sčítání občanské vybavenosti sídel z roku **1987**) ukázalo mimo jiné **zcela neadekvátní sortimentní strukturu maloobchodu**

Tehdy **většinový podíl** v maloobchodní síti tvořily **prodejny potravin**, zatímco ostatní sortiment byl silně potlačen

Maloobchodní obrat realizovaný v síti **čtyř vybraných základních sortimentních skupin prodejen** dosahoval téměř **4/5 maloobchodního obrátu** v zemi (1989)

typ prodejny	podíl v síti v %	prodejní plocha v %	pracovníci v %	maloobchodní obrat v %
OD a DNS*	1,8	12,7	12,6	11,4
prodejny potravin**	57,8	47,8	48,4	41,2
prodejny odívání a obuvi	12,1	14,3	12,7	12,1
prodejny průmyslového zboží	14,4	14,6	12,8	15,0
vybrané typy celkem	86,1	89,4	86,5	79,7
VO síť celkem	100,0	100,0	100,0	100,0

Zdroj: Z. Szczyrba (2005)

Vysvětlivky: * Prodejny potravin - včetně prodejen smíšeného zboží a prodejen tabáku
OD - obchodní domy, DNS - družstevní nákupní střediska

Organizačně a prostorově byl maloobchod v České republice (Československu) řízen na základě tehdejší **politické direktivy**, která jen omezeně akceptovala reálnou potřebu dostupnosti služeb v území

Socialistický model řízení odvětví obchodu se vyznačoval **neexistencí soukromého podnikání a determinací fungování obchodních firem**

Typické pro toto období byly **velké státní obchodní (Pramen, Prior) a družstevní podniky (Jednota)**, kterým politická direktiva určovala prostor pro podnikání

Od roku 1952 se tak **družstva** začala soustřeďovat na podnikání na **venkově**, prodejnám **státního obchodu** byla zase určena **města**

Struktura vybraných stálých prodejen v České republice v letech 1953-1989

rok	prodejn celkem	stále prodejn	z toho				
			potravi- nářské	smíšené	nepotravi- nářské	obchodní domy a nákupní střediska	Samoob- sluhy
1953	63 842	61 846	25 513	18 675	10 885	71	66
1955	64 059	60 749	24 931	19 505	10 746	101	66
1960	55 150	53 845	22 688	20 024	9 374	77	3 720
1970	50 182	49 375	18 844	15 694	8 987	273	7 250
1980	45 934	45 507	16 177	15 349	8 522	609	8 571
1989	43 781	43 382	14 870	14 745	8 429	815	9 228

Zdroj: Starzyczná, Steiner (2000); Jindra (2009).



Obyvatelstvo, maloobchod, zemědělství



Obyvatelstvo, maloobchod, zemědělství

Na rozdíl od vývoje v západní Evropě lokalizace prodejen **nerespektovala rozmístění koupěschopné poptávky**, díky čemuž docházelo k **přetěžování maloobchodní sítě v centrech většiny měst**

Naproti tomu v **periferních sídlištních souborech** mnoha měst byly **kapacity prodejních ploch nedostatečné**

Velmi často s tímto obecně neutěšeným stavem kontrastovala **nelogická výstavba prodejních kapacit v menších městech a venkovských sídlech**

Investice do rozvoje maloobchodní sítě i ukazatele **plošného** nebo **obslužného standardu** byly v Československu, ve srovnání se západními zeměmi, na **poloviční úrovni**

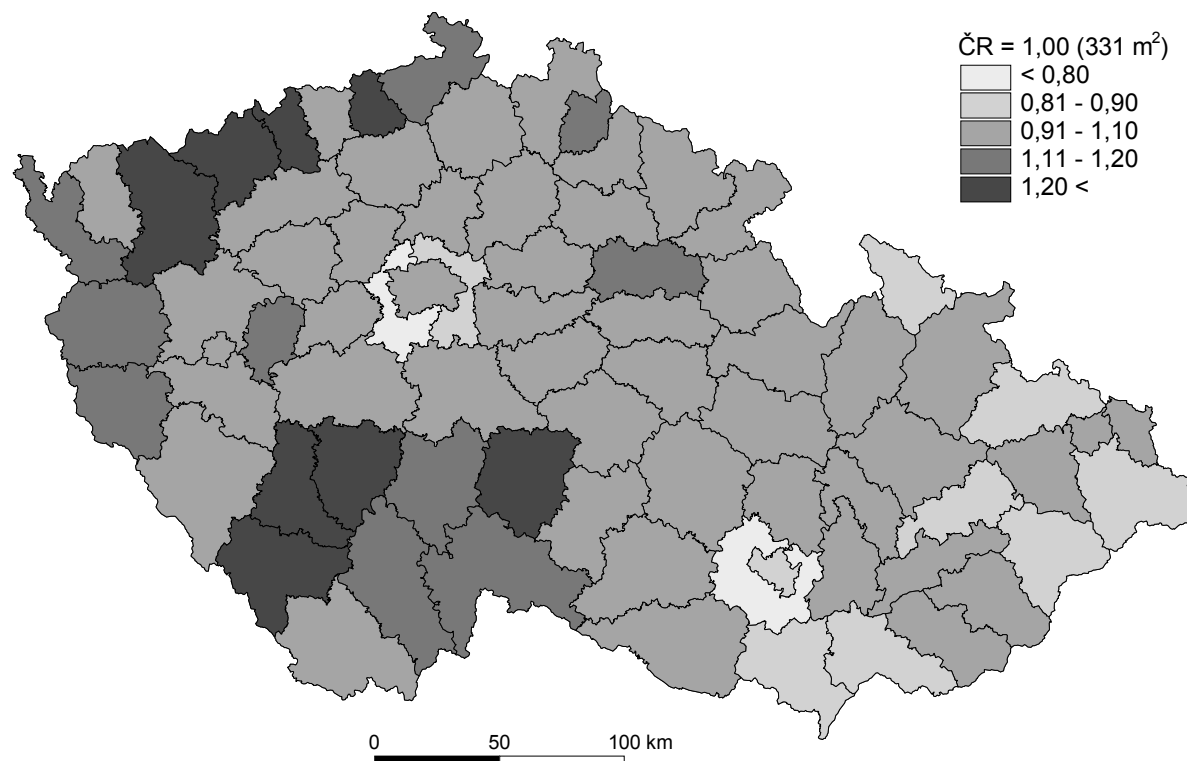
Nekompatibilní ve srovnání se zeměmi západní Evropy byla i **sortimentní struktura**

Nedostatky v maloobchodní vybavenosti byly vzhledem k reálné poptávce **více** pozorovatelné **u měst** než na venkově

Kapacitně i kvalitativně (sortimentně) byla **poddimenzována zejména Praha**, ale i brněnská a ostravská aglomerace, Plzeňsko a celé střední Čechy

Relativně dobře byla v Čechách vybavena obslužná střediska severočeské regionální aglomerace, severozápadních a jižních Čech a jádra východočeské sídelní regionální aglomerace (Hradec Králové a Pardubice)

REGIONÁLNÍ STRUKTURA PLOŠNÉHO STANDARDU V ROCE 1987



Zdroj: Sčítání občanské vybavenosti sídel, 1987

Obyvatelstvo, maloobchod, zemědělství

TRANSFORMAČNÍ ZMĚNY PO ROCE 1989

Vývoj v odvětví maloobchodu po roce 1989 byl v nových společensko-ekonomických podmínkách **velmi dynamický** a během více než dvaceti let procházel několika etapami

Z hlediska změn základních rysů geografické struktury českého maloobchodu lze **proces transformace** odvětví rozdělit celkem **do tří, resp. čtyř etap**:

- **Etapa atomizace: (1990 - 1995)**
- **Etapa internacionalizace: (1996 - 2005)**
- **Etapa konsolidace (2006 - současnost)**
- ***Etapa diverzifikace (2013/14 - ??)***

Etapa atomizace

Privatizační proces tuzemského maloobchodu byl z velké části založen na **modelu tzv. malé privatizace**, která umožnila privatizovat do soukromých rukou tisíce prodejen dříve státních podniků (Pramen)

Pouze pro část velkých státních podniků (např. Prior) existoval **jiný model privatizace** - prodej na základě privatizačního projektu nebo formou kupónové privatizace

Výsledkem byla **rozsáhlá atomizace maloobchodu** a vznik širokého spektra podnikatelských struktur v odvětví, které velmi aktivně začaly vyplňovat deficity maloobchodní sítě

Vedle toho vznikaly tisíce nových prodejen a obchodních podniků vlivem liberalizace české ekonomiky, převážně na bázi **domácího kapitálu a formou rodinných podniků**

Retail Census 99 ukázal, že **počet maloobchodních prodejen** provozovaných na území České republiky se v roce **1998** oproti roku **1989** **zvýšil více než dvojnásobně**, a to z 41 na téměř 96 tisíc

Nejvýraznější kvantitativní změna během sledovaného transformačního období proběhla u **nepotravinářského typu prodejen** (více než čtyřnásobný růst)

Dále **klesla efektivita provozování prodejen ve venkovském prostoru**, a to **na úkor měst**, která naopak začala posilovat své pozice v maloobchodním systému

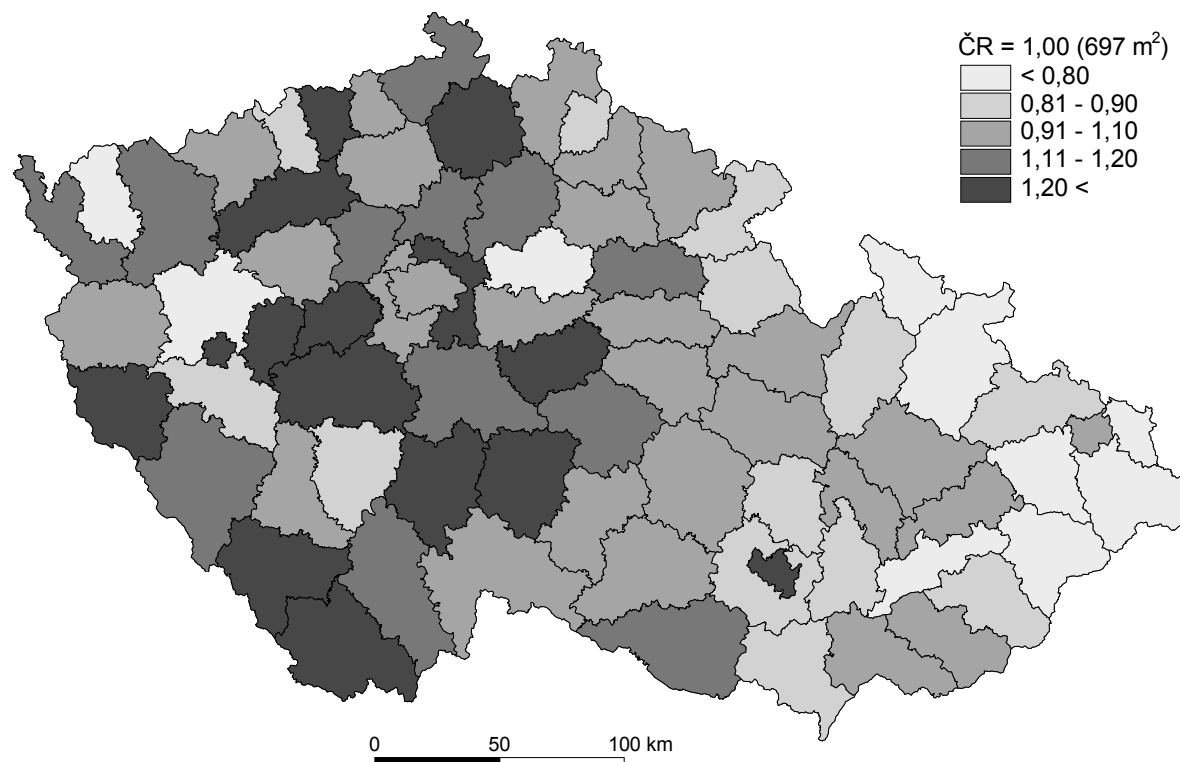
Zatímco prodejní plocha v roce 1989 činila přes **3,5 mil. m²**, v roce 1998 to již bylo více než **7,1 mil m²**

Přepočteno na počet obyvatel, vzrostl **plošný standard z 331 na téměř 700 m²**

ve třech regionech byla zjištěna **nadprůměrná** (Středočeský, Jihočeský a Plzeňský kraj), ve dvou regionech **výrazně podprůměrná úroveň plošného standardu** (Zlínský a Moravskoslezský kraj)

Tyto rozdíly byly determinovány především **počínajícím vývojem velkoplošné maloobchodní sítě**, která v roce 1998 byla teprve ve své iniciační etapě

REGIONÁLNÍ STRUKTURA PLOŠNÉHO STANDARDU V ROCE 1998



Zdroj: Retail Census 99, ČSÚ 1999
Obyvatelstvo, maloobchod, zemědělství

Etapa internacionalizace

Zvýšená expanze zahraničních velkoplošných maloobchodních řetězců na český trh započala až ve 2. polovině 90. let

Do té doby se na českém trhu prosazovaly jen některé zahraniční firmy (např. belgický Delhaize, nizozemský Ahold či německá Billa)


Působil zde i americký řetězec K-mart, jehož přítomnost byla výsledkem **privatizace šesti obchodních domů Prior** (v Praze, Brně, Liberci, Plzni, Pardubicích a Hradci Králové)


Aktivity tohoto řetězce na českém trhu skončily již v roce 1996, kdy K-mart prodal své obchodní domy britskému řetězci Tesco.

Pozice zahraničních řetězců na českém trhu byla od začátku **dominantní**, bez větší konkurence ze strany tuzemských firem

České firmy trpěly řadou kapitálových a profesních **nedostatků** (nedostatek kapitálu, nižší profesionalita řízení nebo absence zkušeností), které jim **bránily rozvíjet podnikání v segmentu velkoplošného maloobchodu**, a proto **byly nuceny ustoupit z trhu**

Postupně se **český maloobchod** vyvinul ve **vysoce konkurenční odvětví** a ne všechny maloobchodní řetězce na něm později zůstaly...

Carrefour  Tesco (2006)

Julius Meinl  Ahold (2006)

Charakteristickým rysem této etapy transformace maloobchodu v České republice je **dále rostoucí koncentrace odvětví**, kterou charakterizuje **růst podílu prodejů realizovaných největšími firmami**

Zatímco **v 90. letech** bylo možno spatřit **mezi největšími obchodními společnostmi** podle obrátu také **některé domácí firmy** (Interkontakt Group nebo Pronto Plus), již řadu let je situace zcela odlišná...

...**Přední pozice v žebříčku TOP 10 patří (až na výjimku) výhradně zahraničním subjektům**

Tržní podíly ve prospěch **mezinárodních obchodních společností** **rostou** i díky tomu, že převzaly do svých aktivit funkci **velkoobchodu**, čímž také získaly výhodnou pozici vůči dodavatelům zboží

Etapa konsolidace

V posledních asi **deseti letech** dochází ke **konsolidaci maloobchodního trhu**, který charakterizuje **menší dynamika růstu největších obchodních firem** a jejich současné **posilování pozic na trhu**

Vliv na to měly i odchody některých velkých maloobchodních řetězců z České republiky počínaje rokem 2006

Český maloobchodní trh je odborníky řazen mezi **vysoce konkurenční a nasycené trhy**, a tak udržet se na něm je i pro velké mezinárodní společnosti značně obtížné

Součástí konsolidační etapy tak patrně v blízké budoucnosti budou
další odchody větších firem z trhu

Získáním jejich tržních pozic ještě více **posílí koncentrační tendence**
v odvětví a posílení některých **velkých firem (Interspar, (Tesco?))**



TESCO

 **Kaufland**



.....
??????

Obyvatelstvo, maloobchod, zemědělství

Změny v českém maloobchodu v letech 1998-2009

ukazatel	1998	2009*	Změna abs.	Index 2009/1998
počet prodejen	95 852	108 000	12 148	1,13
prodejní plocha v m ²	7 165 946	11 000 000	3 834 054	1,54
počet pracovníků**	278 396	357 792	79 396	1,29
plošný standard v m ²	697	1 080	383	1,55
obslužný standard	37	29	-8	0,78

*Zdroj: Analýza stavu maloobchodní sítě na území ČR, ČSÚ (2000);
Cimler, Šípek (2009); Eurostat (2014); vlastní úpravy.*

Etapa diverzifikace

- Jedná se o **pravděpodobně novou začínající etapu**, která je v tuzemské literatuře zachycena jen výjimečně
- Nástup etapy diverzifikace je **spojen s dalším zpomalováním koncentrace maloobchodní struktury provázené novou lokalizační strategií obchodů s menší prodejní plochou**, v souvislosti s **rostoucí oblibou farmářských trhů**, menších **specializovaných maloobchodních jednotek** či **nových konceptů** nadnárodních řetězců (např. Tesco Express)

v centru města
Obyvatelstvo, maloobchod, zemědělství

MUNI
ECON

- **Maloplošný segment maloobchodní struktury byl v průběhu internacionalizační a konsolidační fáze silně redukován, protože nemohl konkurovat** novým, moderním, prostorným, sortimentně kompletním a mediálně prezentovaným **obchodům nadnárodních řetězců**
- V současné době se však začíná ukazovat tendence, kdy **při vhodné prostorové lokalizaci v místech koncentrace chodců** (přestupní místa, zastávky MHD) a **poměrně úzce zvoleném sortimentu denní spotřeby, lze velkoplošným a plnosortimentním jednotkám konkurovat především v technologicky nepodmíněné dostupnosti a časové úspornosti**

- **Ústup určitých sortimentních skupin z vnitřních částí města se udál již v průběhu minulých období**
- Jako typické příklady lze uvést **nábytek, zahradní techniku, stavebniny, částečně elektro a „průmyslové zboží“** a další...,**rozdělování maloobchodního sortimentu na "vnitroměstský" a "suburbánní"** (tedy další forma diverzifikace), typicky dle průměrné doby jeho spotřeb, **bude pravděpodobně pokračovat i nadále**

- Snadno se tak může stát, a již se i částečně děje, že **sortiment s delší životností a většími nároky na prodejní plochu nebude možné ve vnitřním městě zakoupit**
- Uvedená skutečnost může do budoucna představovat **problém především u méně mobilních skupin obyvatel, resp. u skupin bez přístupu k určitým dopravním technologiím** (senioři, zdravotně znevýhodnění, svobodné matky atp.).

UTVÁŘENÍ SÍŤOVÉ STRUKTURY V ČESKÉM MALOOBCHODĚ

Bez ohledu na provozně-organizační strukturu maloobchodu z dob před rokem 1990 (regionální sítě typu Pramen, Jednota..),...
... **první náznaky utváření nových síťových struktur** uvnitř českého maloobchodu na tržním principu byly k vidění **již v první vývojové etapě transformace – atomizace**

Vlastní transformace síťové struktury českého maloobchodu však skutečně započala až s **rozvojem jednotlivých velkoformátových prodejních konceptů**

Skutečný **rozvoj** nových **velkoformátových prodejních konceptů** **nastal až v 2. vývojové etapě (internacionalizace)**, kdy do ČR přicházely postupně největší potravinářské i nepotravinářské **nadnárodní maloobchodní koncerny**

Vytvořily se charakteristické **sítě velkoplošných provozních jednotek**, které postupně **začaly dominovat trhu**

Charakteristickým rysem vývoje na českém trhu byla **časová**
posloupnost procesu rozvoje jednotlivých velkoformátových
prodejních konceptů

Šlo o vývoj, během něhož byly českou spotřebitelskou populací
postupně **kladně přijímány** prakticky **všechny moderní velkoplošné**
prodejny

Rozvoj **maloobchodní sítě** v České republice byl založen na budování
moderní sítě s **širokým spektrem velkoprodejen** a lze ho rozložit do
jednotlivých **subfází**...

1. *subfáze: dynamický rozvoj v síti **supermarketů**, 1995 →*
2. *subfáze: dynamický rozvoj v síti **diskontů**, 1997 →*
3. *subfáze: dynamický rozvoj v síti **hypermarketů**, 1998 →*
4. *subfáze: dynamický rozvoj v síti **nákupních center**, 2000 →*

Sítování v linii HYPERMARKETŮ představuje jeden z nejviditelnějších rysů transformace českého maloobchodu

Hypermarkety se staly rozhodujícím fenoménem dynamiky změn v českém maloobchodě...

vzhledem ke své regionální dimenzi v územní struktuře a maloobchodní gravitaci představují páteř maloobchodní sítě v ČR

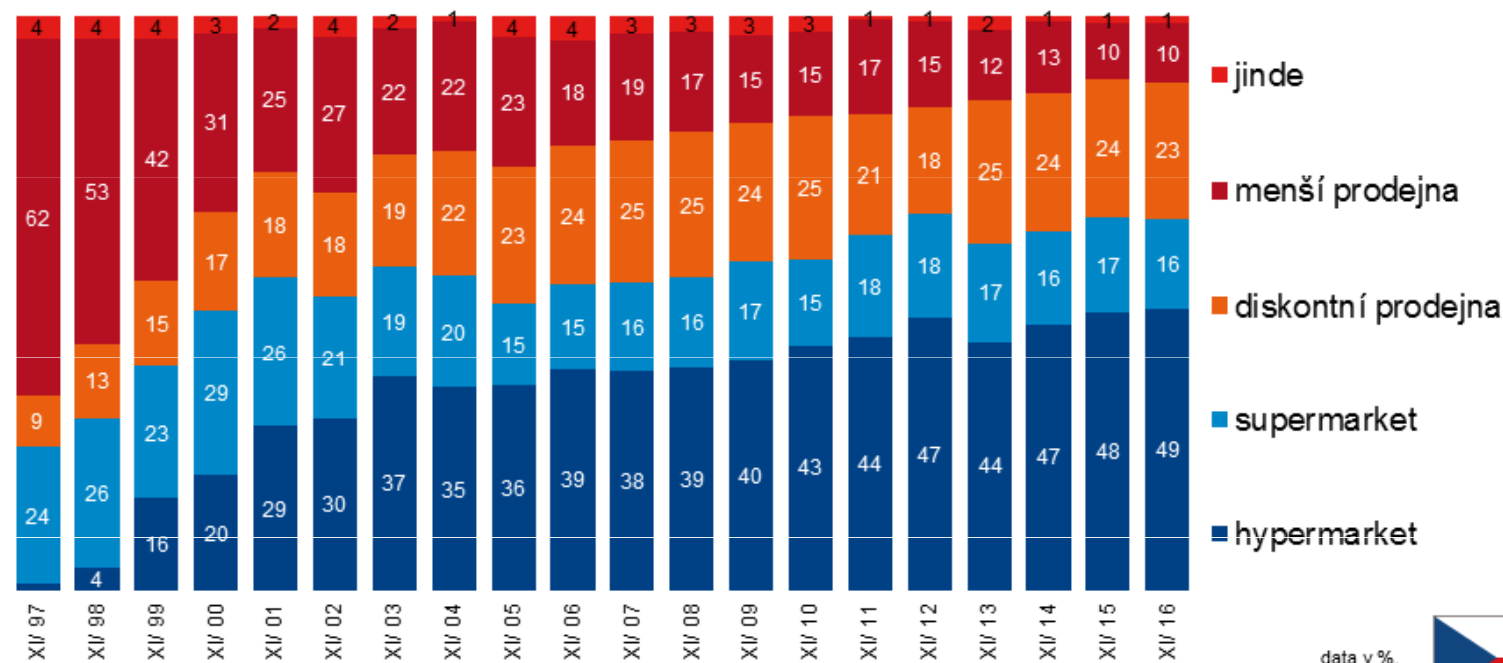
Jak vyplývá z novějších údajů společnosti Incoma GfK (Hypermarket 2017), **preference** tohoto formátu u českých spotřebitelů dosahuje již zhruba **49 % u pravidelně nakupujících domácností** (potravin y a drogerie), v roce 2000 to bylo jen 25 %

Ve stručném srovnání – **supermarkety zastavily pokles oblíbenosti** a dostaly se na 16 % podíl, **diskonty** v posledních letech **ztrácejí** (asi 24 %), **malé prodejny** mají preferenci zhruba 10 % domácností

Preferované typy prodejen HLAVNÍ NÁKUPNÍ MÍSTO



V jakém typu prodejny celkově utratíte největší část vašich měsíčních výdajů za potraviny?



© GfK | SHOPPING MONITOR 2017

data v %, N = 1043 (celý vzorek)



Obyvatelstvo, maloobchod, zemědělství

TOP 15 obchodníků (s převahou rychloobrátkového zboží) podle tržeb, mld. Kč

Pořadí	Společnost		Tržby celkem v mld. Kč, bez DPH	Řetězec (počet vlastních prodejen k říjnu 2019)	Období
1	KAUFLAND ČESKÁ REPUBLIKA		57,69	Kaufland (133)	2
2	LIDL ČESKÁ REPUBLIKA		52,31	Lidl (249)	2
3	ALBERT ČESKÁ REPUBLIKA		49,76	Albert hypermarket (90), supermarket (235)	1
4	TESCO STORES ČR		44,56	Tesco hypermarket (75), hypermarket Extra (9), supermarket (59), OD / City / My (4), Expres (43)	6
5	PENNY MARKET		36,63	Penny (381)	5
6	GECO		36,48	Geco tabák – tisk (304)	5
7	MAKRO CASH & CARRY ČR		28,95	Makro (13)	4
8	BILLA ČR		27,98	Billa (224), Billa stop & shop (64)	5
9	GLOBUS ČR		23,05	Globus (15), Globus Fresh (1)	3
10	JIP VÝCHODOČESKÁ		13,20	JIP (37), Plus JIP (148), Cash & Carry (12)	5
11	JAS ČR		11,02		5
12	DM DROGERIE MARKT		8,84	dm (232)	7
13	SOLVENT ČR		8,02	Teta (551), Top drogerie (190)*	5
14	MALOOBCHODNÍ SÍŤ HRUŠKA		7,48	Hruška (458)*	1
15	PEAL		6,29	Don Pealo (81)	5

Obyvatelstvo, maloobchod, zemědělství

V roce **2015** bylo na území České republiky **asi 340 hypermarketů**,
(obtížněji ověřitelné aktuální údaje..),
...což by z **hlediska kupní síly** mohlo znamenat **dostatečné pokrytí**
(**supermarketů bylo přes 1 300**)

S počtem **33 hypermarketů na 1 milion obyvatel** se ČR řadí do **TOP 3**
v pořadí Evropských zemí a s aktuálním tempem růstu lze očekávat
v nejbližších letech **posun** i na pozici nejvyšší

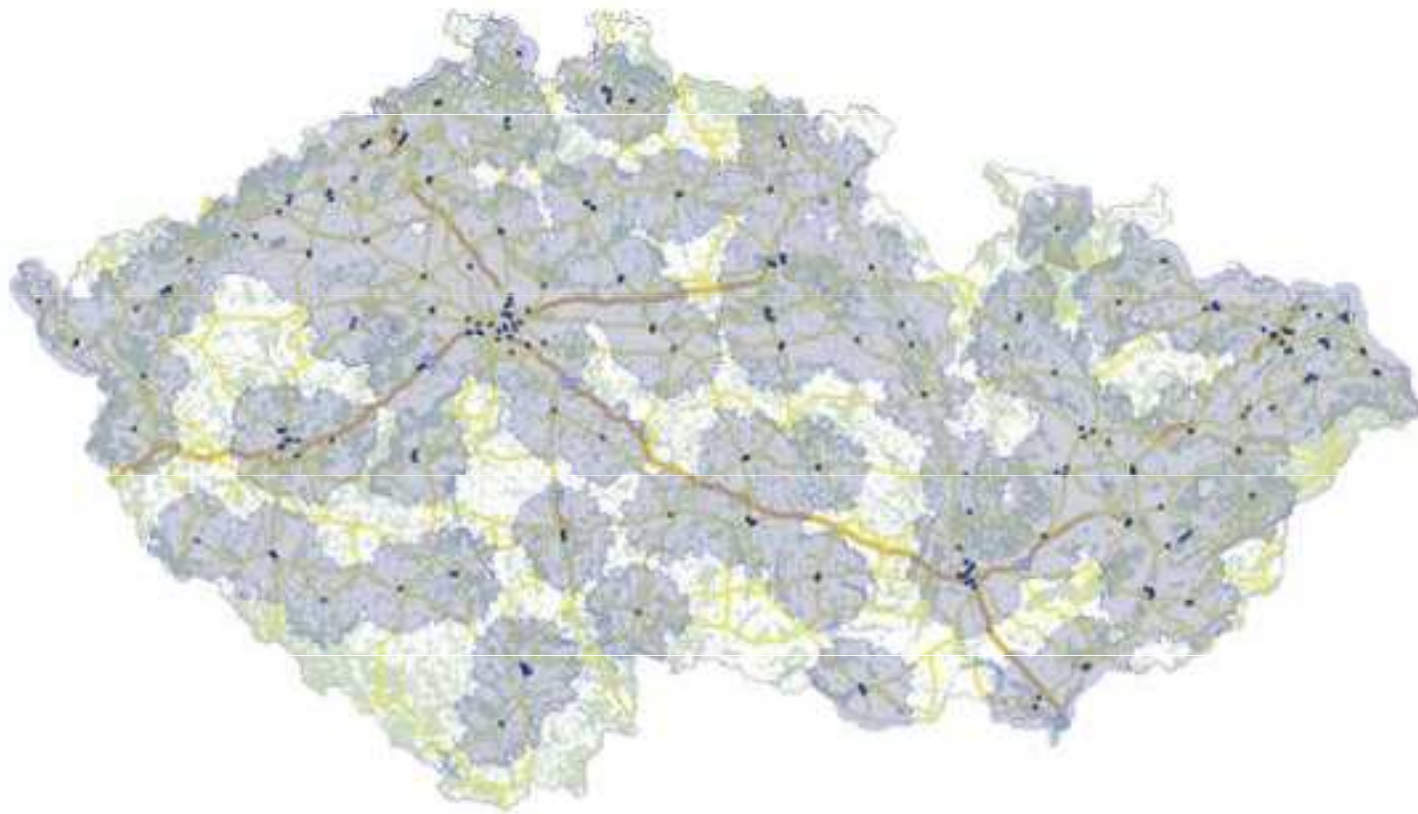
Šetření Hypermarket 2015 také poukazuje na skutečnost, že **ve**
vzdálenosti do 20 km od některého z **hypermarketů žije již 90 %**
české populace

Samozřejmě existují v dostupnosti hypermarketů poměrně **velké regionální rozdíly**, sever a východ republiky je, vzhledem k sídelní struktuře, pokryt daleko silněji než západ a jih

Je zřejmé, že tzv. „**bílých míst na mapě**“ už **příliš mnoho není** a i ta budou postupně ubývat...

...Hypermarkety začínají pronikat i do malých měst velikosti 10-20 tis obyvatel

ÚZEMÍ VYMEZENÁ 20 KM VZDÁLENOSTÍ OD NĚKTERÉHO Z HYPERMARKETŮ (2010)



Obyvatelstvo, maloobchod, zemědělství

Zdroj: *Hypermarket 2015*



Malé obchody v České republice ubývají.
Za posledních dvacet let jich bylo zavřeno na šest tisíc.
Trpí tím především venkov.

Obyvatelstvo, maloobchod, zemědělství

MUNI
ECON

Zemědělství

Obyvatelstvo, maloobchod, zemědělství

MUNI
ECON

- **Střední délka života v ČR se zvyšuje.** Může za to nejen nižší porodnost, ale také zlepšující se kvalita života a dostupnost zdravotní a sociální péče.
- Vyhlídky na dlouhý život s sebou však přinášejí i **negativa** – například **stárnutí populace.**

- **Alarmující situace nastává mimo jiné v zemědělství.**
- Srovnáme-li věkovou strukturu v agrárním sektoru s celým národním hospodářstvím, je patrné, že **v zemědělství jsou méně zastoupeny mladší věkové kategorie.**
- **Podíl pracovníků vyššího věku je zase podstatně větší.**

- Situace se má navíc podle dosavadních prognóz postupem času ještě **zhoršovat**.
- Příčinou je **zvyšující se věk pro odchod do důchodu a také nezájem o práci v zemědělství ze strany mladých lidí**.
- V příštích deseti letech může **zemědělství opustit z důvodu vysokého věku třetina pracovníků**, za které budou podniky jen obtížně hledat náhradu.

- Čechů pracuje aktuálně (2018) v zemědělství zhruba 100 tisíc, ale na venkově žije asi 3,5 mil. (v roce 1990: 540 tis. osob)
- Průměrná měsíční mzda je 22,4 tis. Kč (v ČR 31,5 tis.)



Český venkov ale není totožný se zemědělstvím, venkov je nadřazený pojem i prostor

Obyvatelstvo, maloobchod, zemědělství





V zahraničí je na rozdíl od České republiky více rodinných farem, které se o krajinu starají zodpovědněji než velké firmy. Mají vztah k danému místu a většinou mají následovníky.

Obyvatelstvo, maloobchod, zemědělství

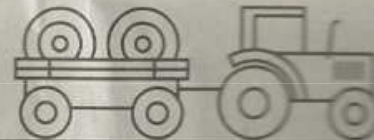
VĚKOVÁ STRUKTURA ČESKÝCH ZEMĚDĚLCŮ



pracující v jiných sektorech



Čeští zemědělci jsou převážně muži. V sektoru pracuje jen necelých 30 % žen.



VĚKOVÁ STRUKTURA EVROPSKÝCH ZEMĚDĚLCŮ

(průměr 28 členských států)



pracující v jiných sektorech



Nejhůře z Evropy na tom je Portugalsko, kde je mladších 40 let pouze 13,9 % zemědělců, zatímco zemědělců od 40-64 let je 44,5 % a starších 65 let je 41,6 %.

- **84,5 % tuzemských zemědělců má středoškolské vzdělání**
- **Spolu se Slováky jsou tak čeští zemědělci jedni z nejvzdělanějších v Evropě**
- VŠ titul má 11,4 % českých zemědělců

- 58 % Čechů pracuje v zemědělství na plný úvazek, v EU je to jen 18 %
- Souvisí to zejména s tím, že **v ČR chybí rodinné farmy**, kde se na práci podílí celá rodina
- V Evropě tvoří **pracovní sílu farem** z 32,4 % rodinní příslušníci, **v ČR je to jen 10 %**

- Rodinné farmy se o půdu a krajinu starají zodpovědněji než velké firmy
- Mají vztah k danému místu, protože tam žijí a pracují a chtějí předat své hospodářství předat i mladším generacím
- **V ČR obhospodařují velké podniky (a.s., s.r.o., z.d.) zhruba 70 % orné půdy**

- **Na českém venkově dnes chybí občanská vybavenost** (obchody, služby, hospody..), **infrastruktura** (dopravní, technická, komunikační) **a lidé ochotní zde pracovat.**
- **Pomoci mu mohou snížení administrativní zátěže pro podnikatele, ale i např. moderní technologie (vysokorychlostní internet, digitalizace...)**
- **Práci na venkově může dát lidem jak zpracovatelský průmysl, tak např. turistika**

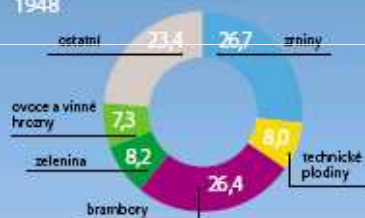
Obyvatelstvo, maloobchod, zemědělství

MUNI
ECON

České zemědělství v číslech

Rostlinná produkce (v procentech)

1948



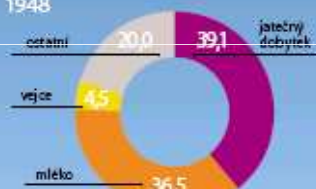
2017*



* předběžná data

Živočišná produkce (v procentech)

1948



2017*



Struktura produkce zemědělství (v procentech)

1998



2017*



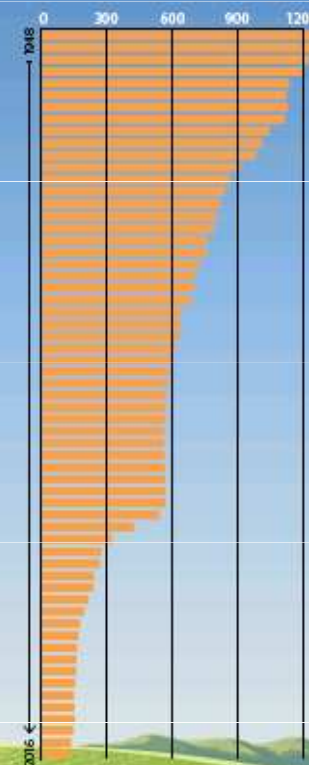
26 067

Taková byla ve třetím čtvrtletí roku 2018 průměrná hrubá měsíční mzda zaměstnanců v Česku v zemědělství, lesnictví a rybářství.

31 516

Taková byla ve třetím čtvrtletí roku 2018 průměrná hrubá měsíční mzda v Česku.

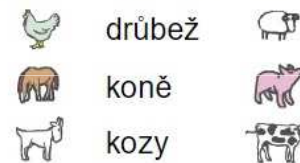
Pracující v zemědělství (tisíce)



ZEMĚDĚLSTVÍ

v roce 2012

Hospodářská zvířata



drůbež

koně

kozy



ovce



prasata



skot

Plodiny



vinná réva

zelenina

řepka

len

obiloviny

chmel

Zemědělské výrobní oblasti



kukuřičná

řepařská

bramborářská

horská

Obyvat



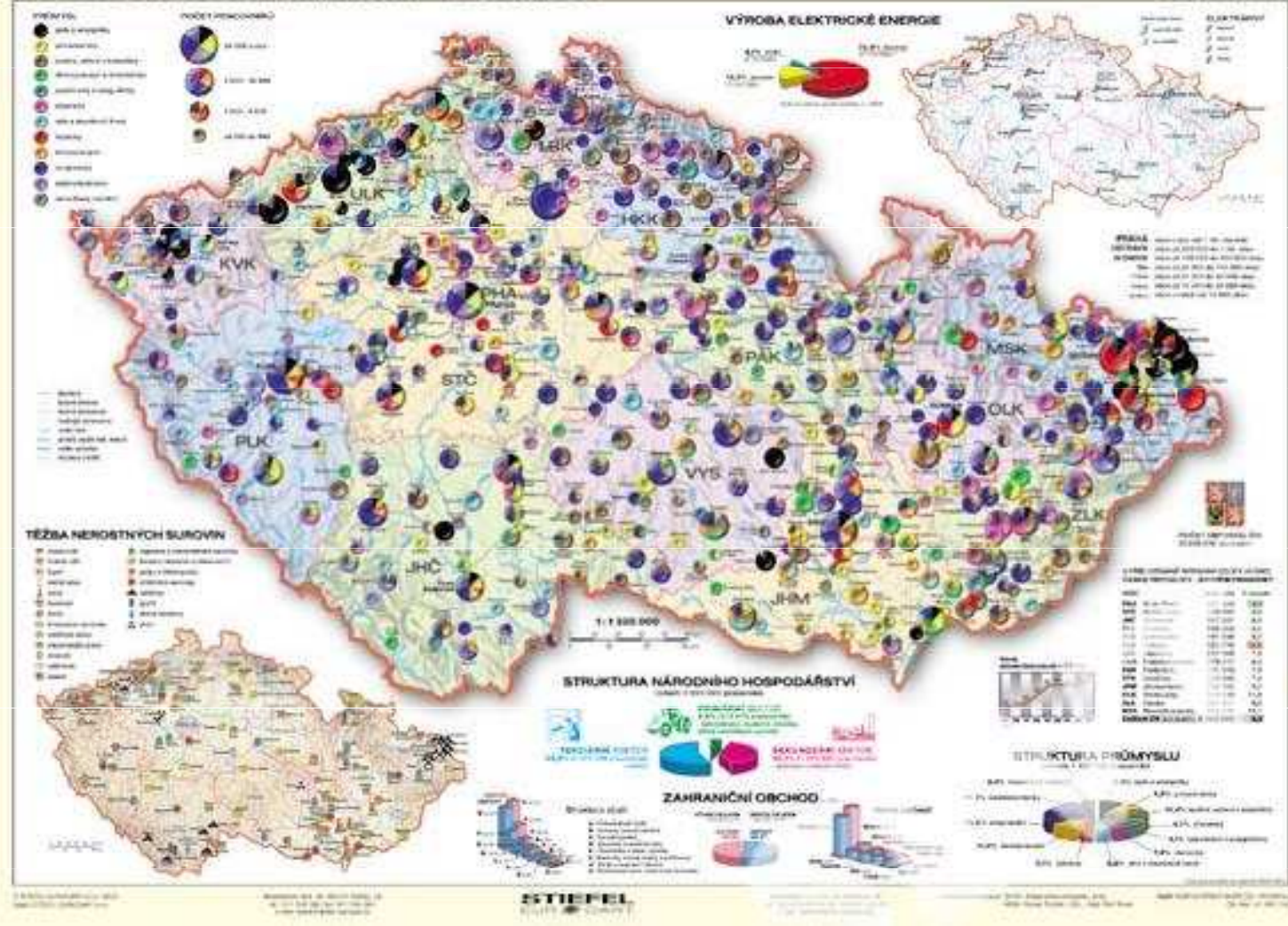
Zdroj: ČSÚ: Souhrnný zemědělský účet 2012
Zeměpis II. díl Česká republika



Obyvatelstvo, maloobchod, zemědělství

HOSPODÁŘSKÁ MAPA ČR - PRŮMYSL

STIEFEL



Obyvatelstvo, maloobchod, zemědělství

» Svě
hospodářství
budu předávat
generaci,
která funguje
úplně jinak.
Sedláci musí
být připraveni
a otevření
novým
technologím. «



Obyvatelstvo, maloobchod, zemědělství