

Bydlení na venkově

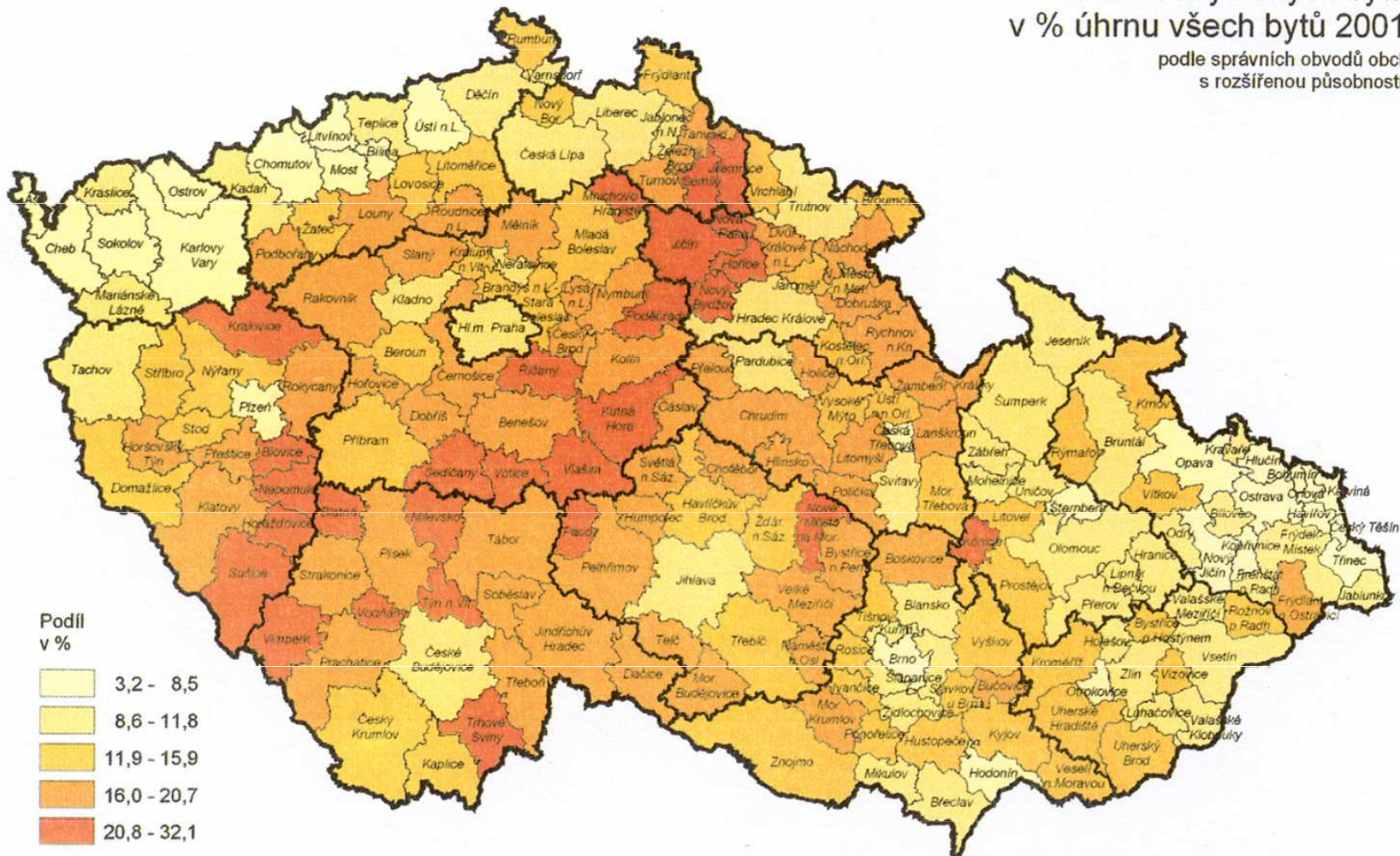
Rozvoj venkova 2020

Bydlení na venkově (2001)

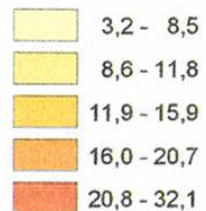
- **rodinných domů (vč. zemědělských usedlostí) bylo v ČR celkem 88 % - venkov 95,8 %** (v nejmenších obcích 97,3 % a s velikostí sídla poměr klesá)
- **neobydlené domy a byty v ČR 12,3 %, venkov 22 %**, přičemž v nejmenších obcích je to 32,8 % a **s rostoucí velikostí obce klesá podíl neobydlených bytů**, což souvisí i s tím, že neobydlený bytový fond představuje také byty (domy) používané jako rekreační objekty.

Podíl neobydlených bytů v % úhrnu všech bytů 2001

podle správních obvodů obcí
s rozšířenou působností



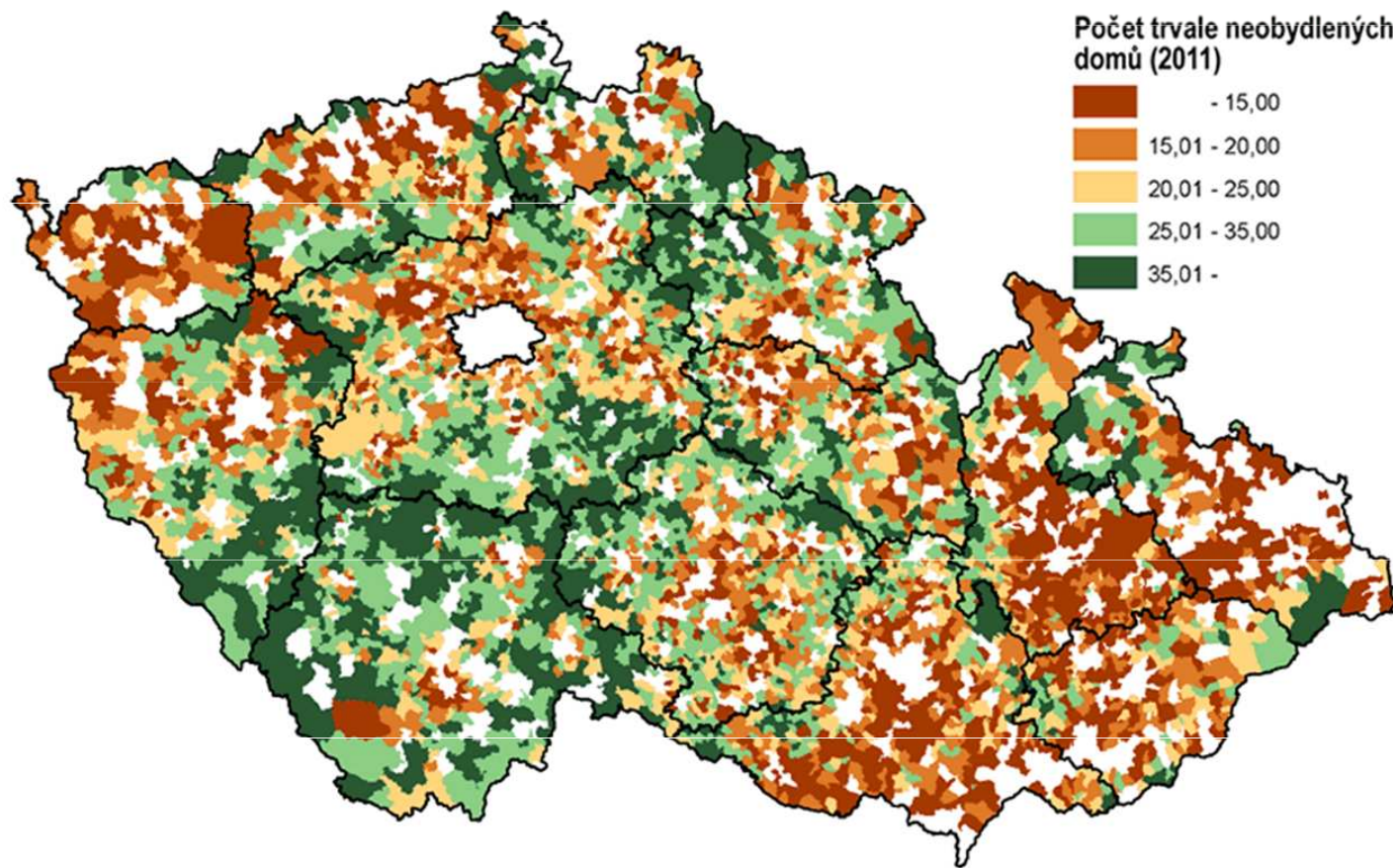
Podíl
v %



Průměr ČR = 12,3

Mapový podklad: © ČÚZK, 2001

Z podkladů ČSÚ zpracoval ÚRS PRAHA, a.s.



Podíl trvale neobydlených domů ve venkovských obcích v roce 2011
8/10

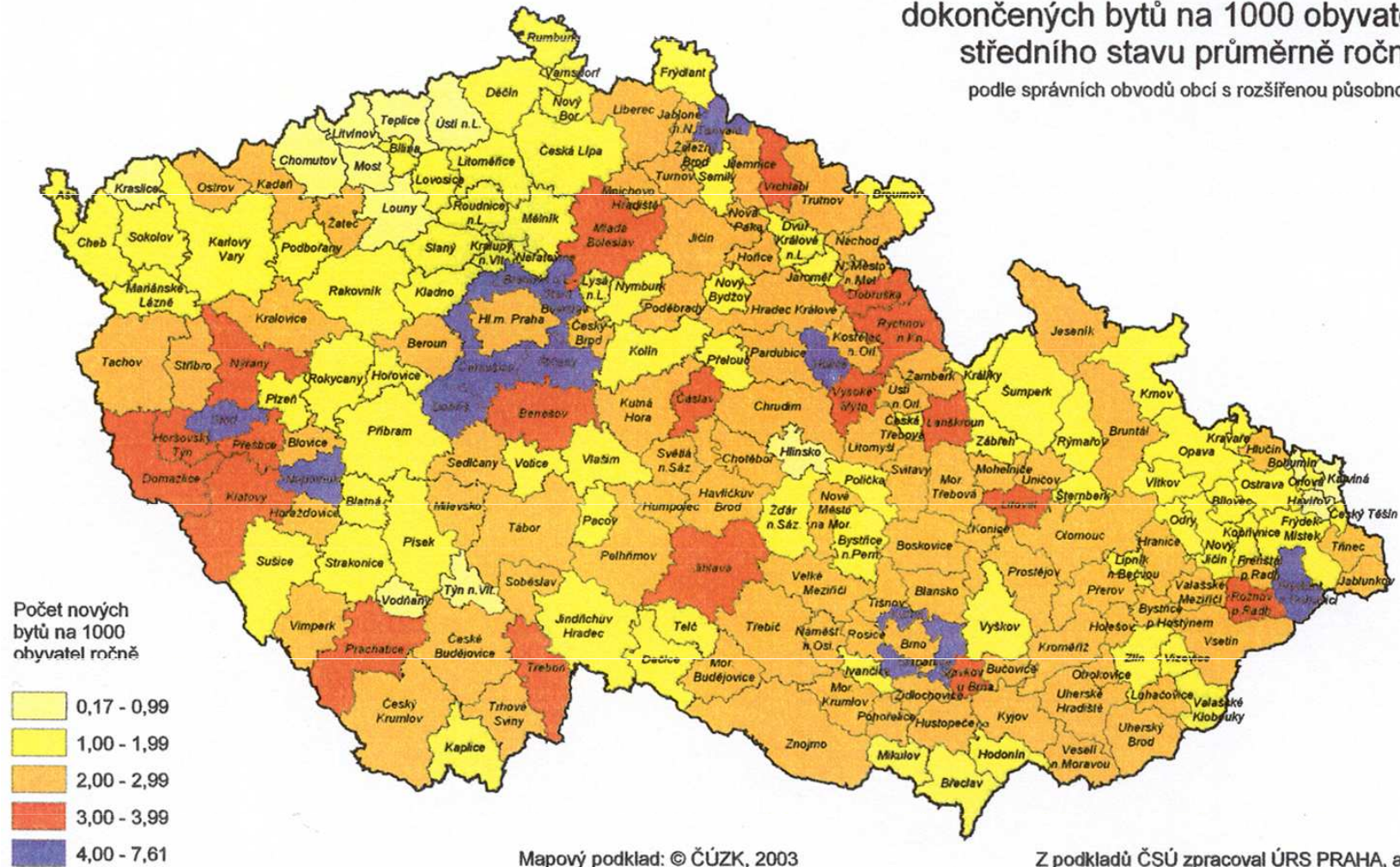
Zavřít X

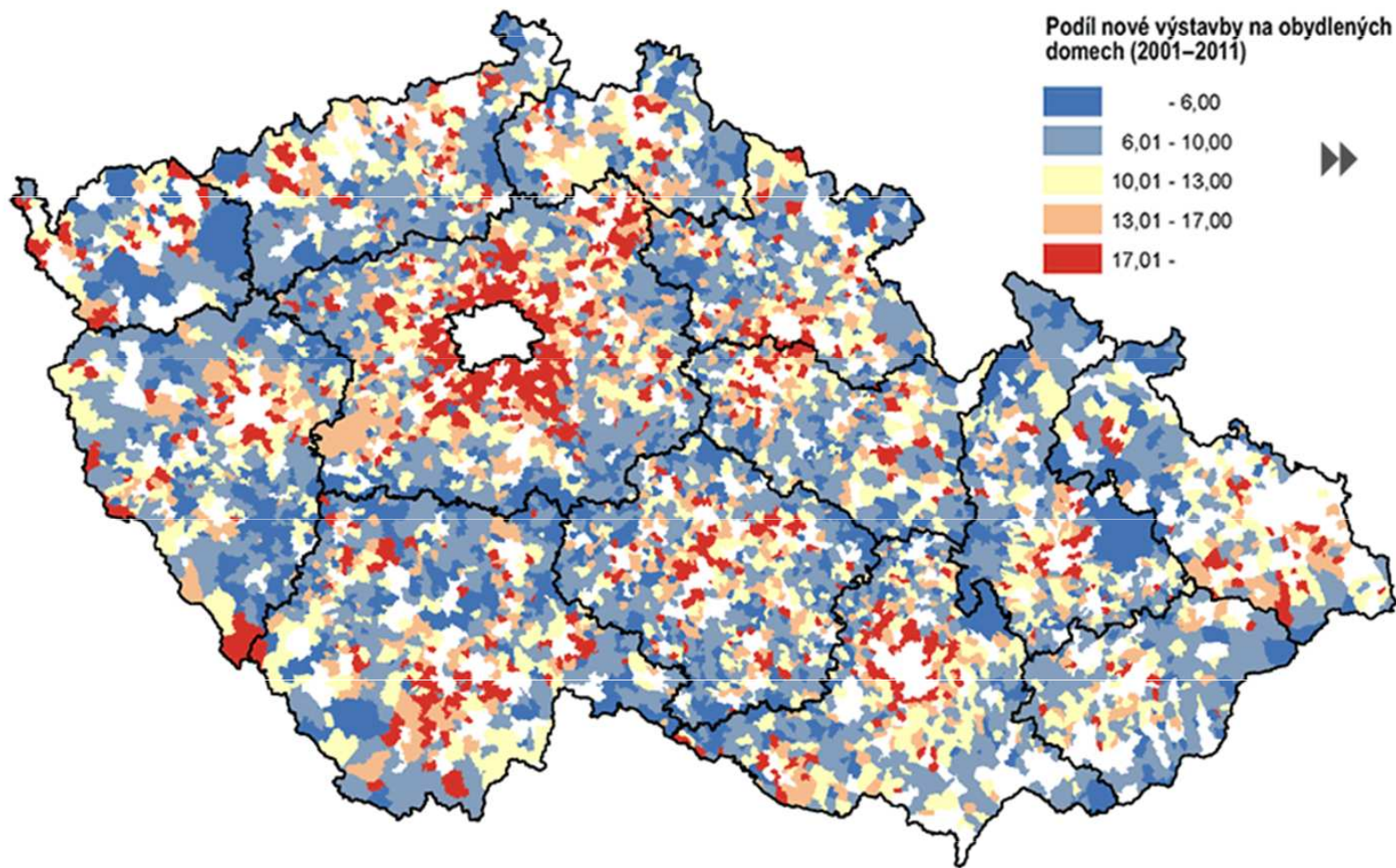
- **Kromě suburbánních oblastí jsou z výsledků sčítání znatelné i jiné územně specifické oblasti, které přetrvávají již několik desetiletí.**
- Postupně se však tyto rozdílnosti stírají. V případě obcí při vnitřních hranicích administrativních celků, v tzv. vnitřních perifériích, se spíše prohlubují.
- Tyto oblasti v současnosti slouží často k **rekreačním účelům**, o čemž svědčí i velmi vysoký podíl neobydlených domů.

Výstavba nových bytových kapacit na venkově

- počet bytů na 1 000 obyvatel je v rámci celé ČR 374 na venkově je to 344 a podle údajů ze sčítání z roku 1991 se **vybavenost byty zvýšila**,
- **k intenzivní výstavbě bytů dochází především v zázemí velkých měst** (Praha – Benešov, Dobříš; Brno – Kuřim, Šlapanice; Ostrava – Frýdlant nad Ostravicí),
- **nejvíce bylo dokončeno bytů v obcích s 2 000 až 4 999 obyvateli** (3,04 bytu na 1 000 obyvatel), na venkově je to 2,61 bytu na 1 000 ob. a s růstem velikosti obce roste i počet dokončených bytů.

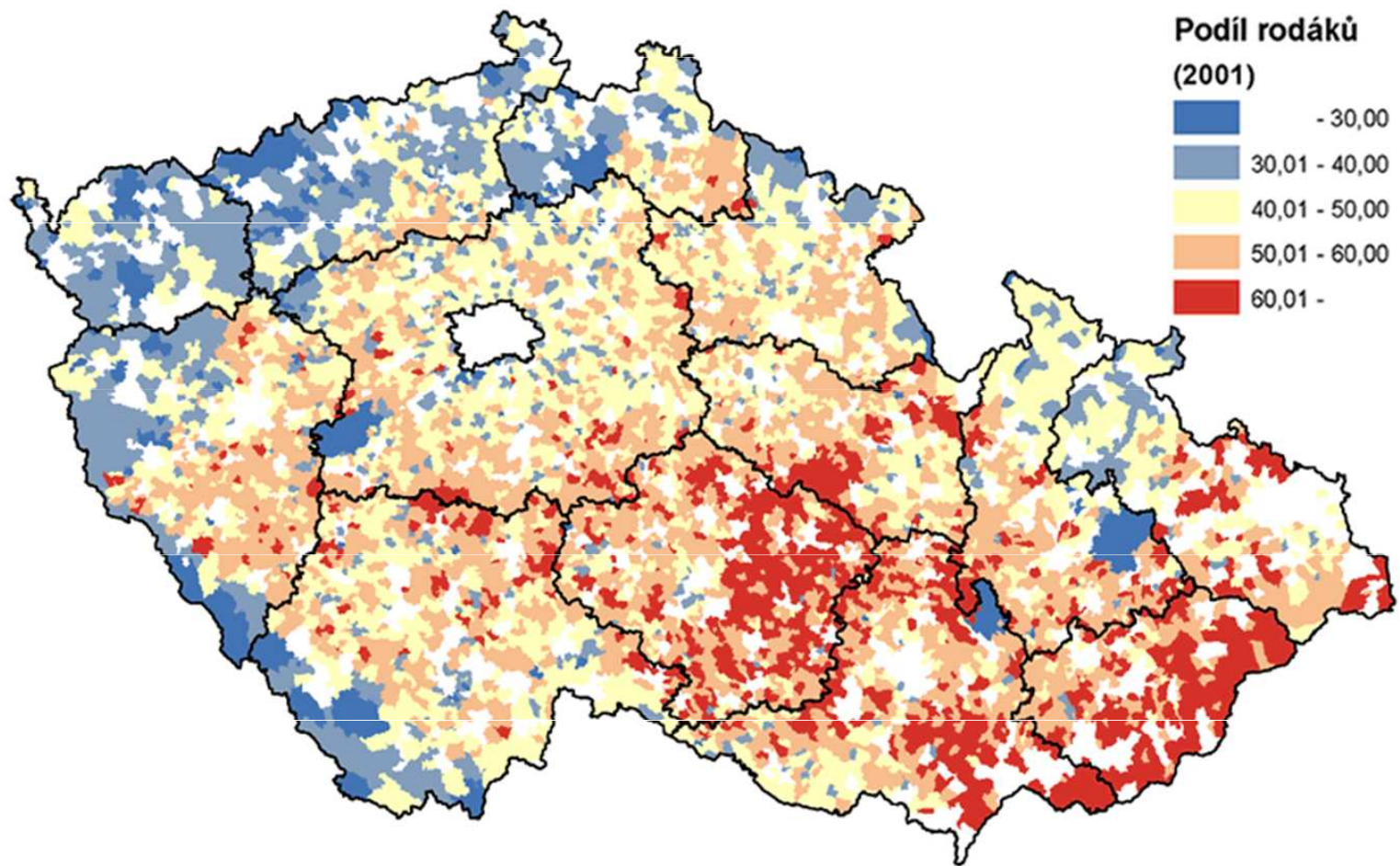
Intenzita bytové výstavby 1997-2003 - počet
dokončených bytů na 1000 obyvatel
středního stavu průměrně ročně
podle správních obvodů obcí s rozšířenou působností





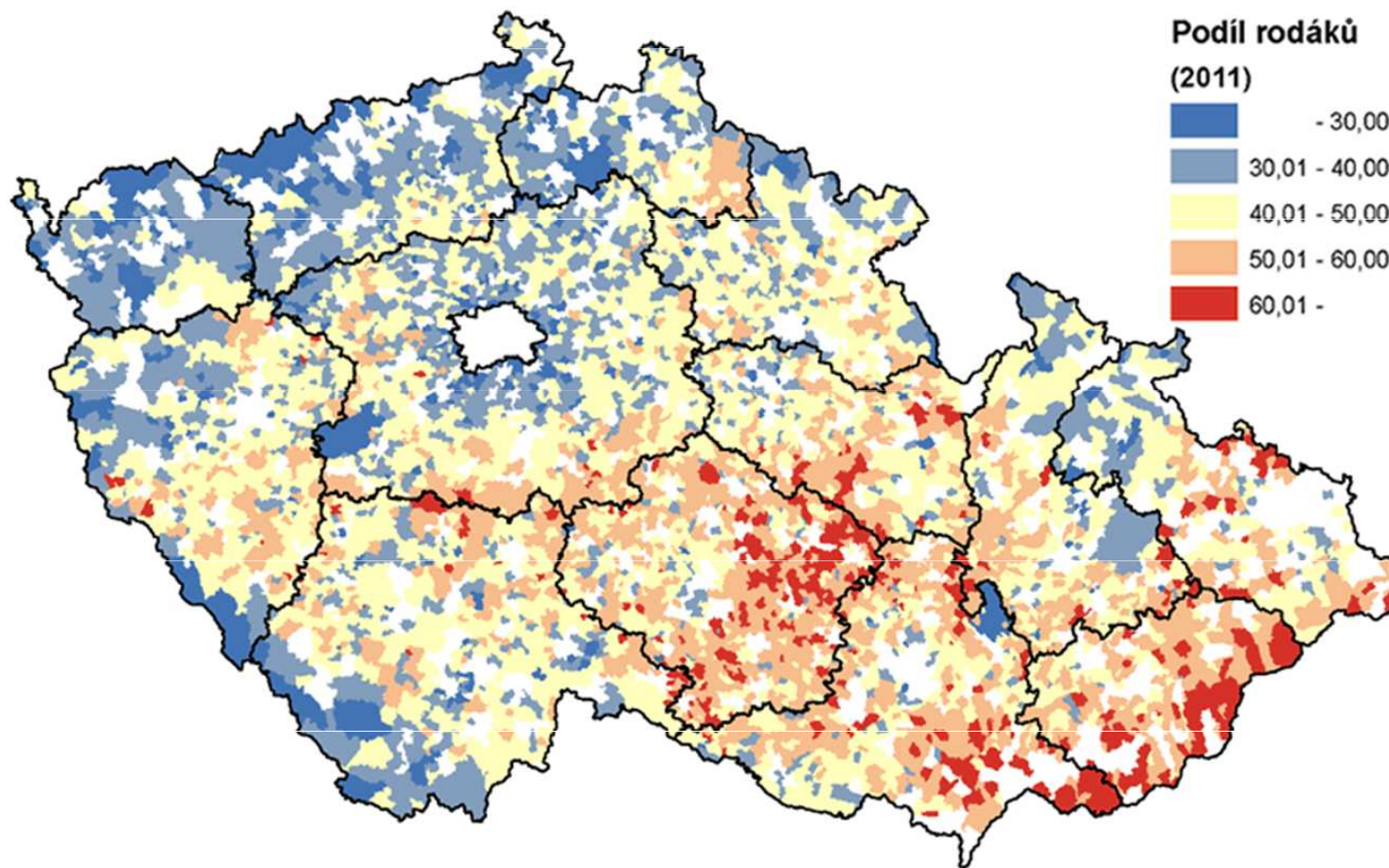
Podíl rodáků ve venkovských obcích

- **nejnižší v rychle rostoucích obcích,**
- **nejnižší také v pohraničí** (důsledek vysídlování).
- Pohraniční dosídlené oblasti mají mladší věkovou strukturu obyvatelstva, nižší podíl rodáků, nižší vzdělanost obyvatelstva, vyšší míru nezaměstnanosti a nižší podíl věřících obyvatel.
- **Moravské oblasti mají vyšší stabilitu obyvatelstva s vazbou na své bydliště,** nižší počet neobydlených domů, vyšší počet věřících, vyšší plodnost žen, vícečlenné domácnosti a nižší podíl rozvedených



Podíl rodáků ve venkovských obcích v roce 2001
9/10

Zavřít X



Podíl rodáků ve venkovských obcích v roce 2011
10/10

Zavřít X