

**MUNI
ECON**

OBYVATELSTVO

Rozvoj venkova Jaro 2020

Obyvatelstvo, maloobchod, zemědělství

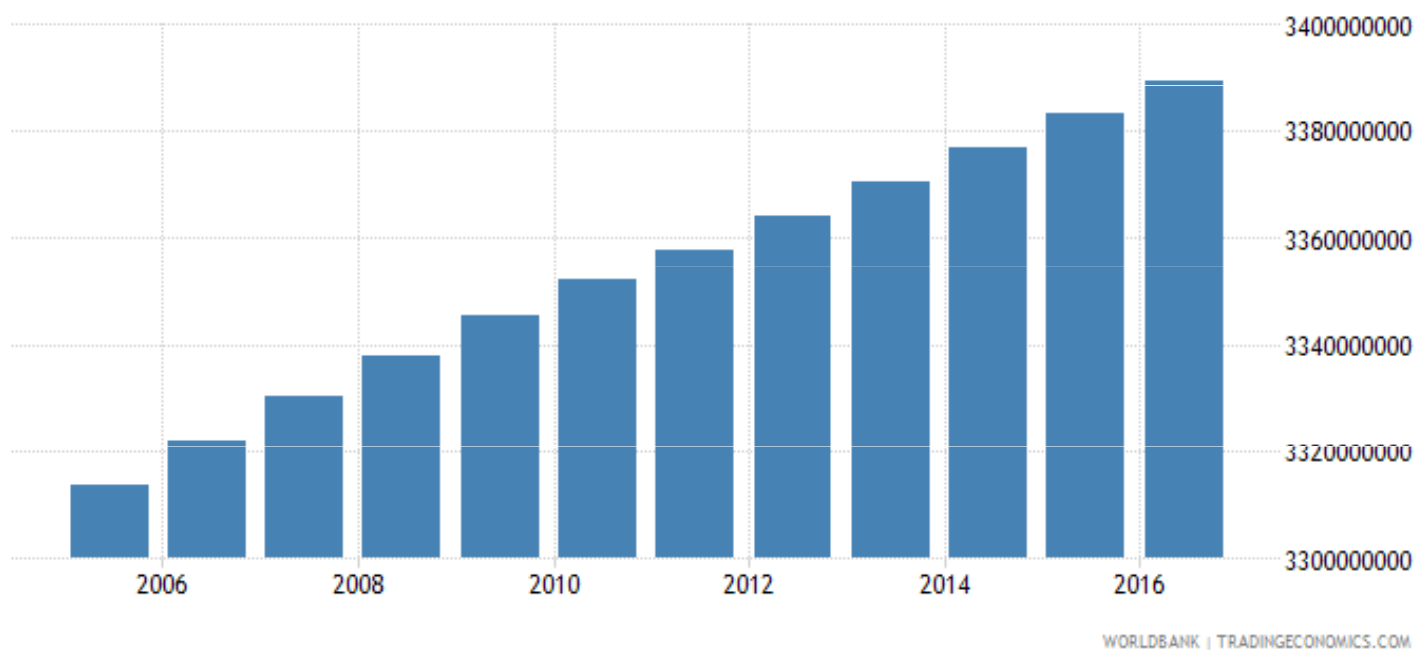
Vývoj počtu světové populace

– Rok 0	300 mil.
– Rok 1000	310 mil.
– Rok 1500	500 mil.
– Rok 1750	800 mil.
– Rok 1800	980 mil.
– Rok 1900	1,6 mld.
– Rok 1950	2,5 mld.
– Rok 1980	4,4 mld.
– Rok 2010	7,3 mld.
– Rok 2020	7,8 mld.

Definice

- Podle OSN jsou **venkovské oblasti obvykle definovány jako "to, co není městské"** a tak nesrovnalosti v definici toho, co je městské, vedou k **nesrovnalostem** v charakterizaci toho, co je venkovské.

World - Rural population



Za venkovské obyvatelstvo se považují lidé žijící ve venkovských oblastech podle definice národních statistických úřadů.

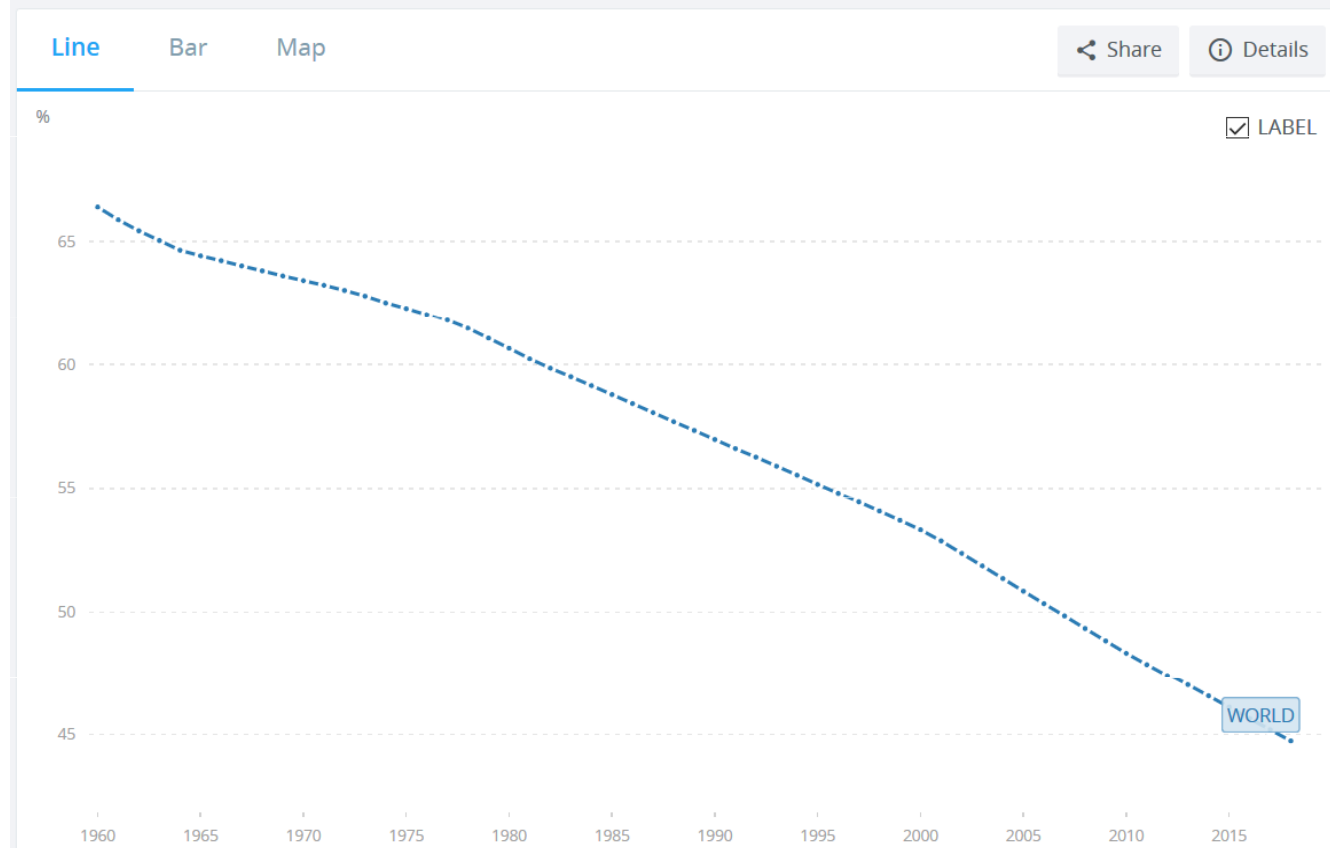
Vypočítává se jako rozdíl mezi celkovou populací a městskou populací.

- Pokud jsou definice městského a venkovského prostoru založeny na kvantitativních prahových hodnotách, minimální počet obyvatel místa, který má být považován za „město“, se značně liší.
- Například v několika zemích Latinské Ameriky a západní Afriky je hranice populace 2 000 obyvatel, zatímco na Islandu je to jen 200 a naopak 10 000 obyvatel v zemích jako Itálie.

Rural population (% of total population)

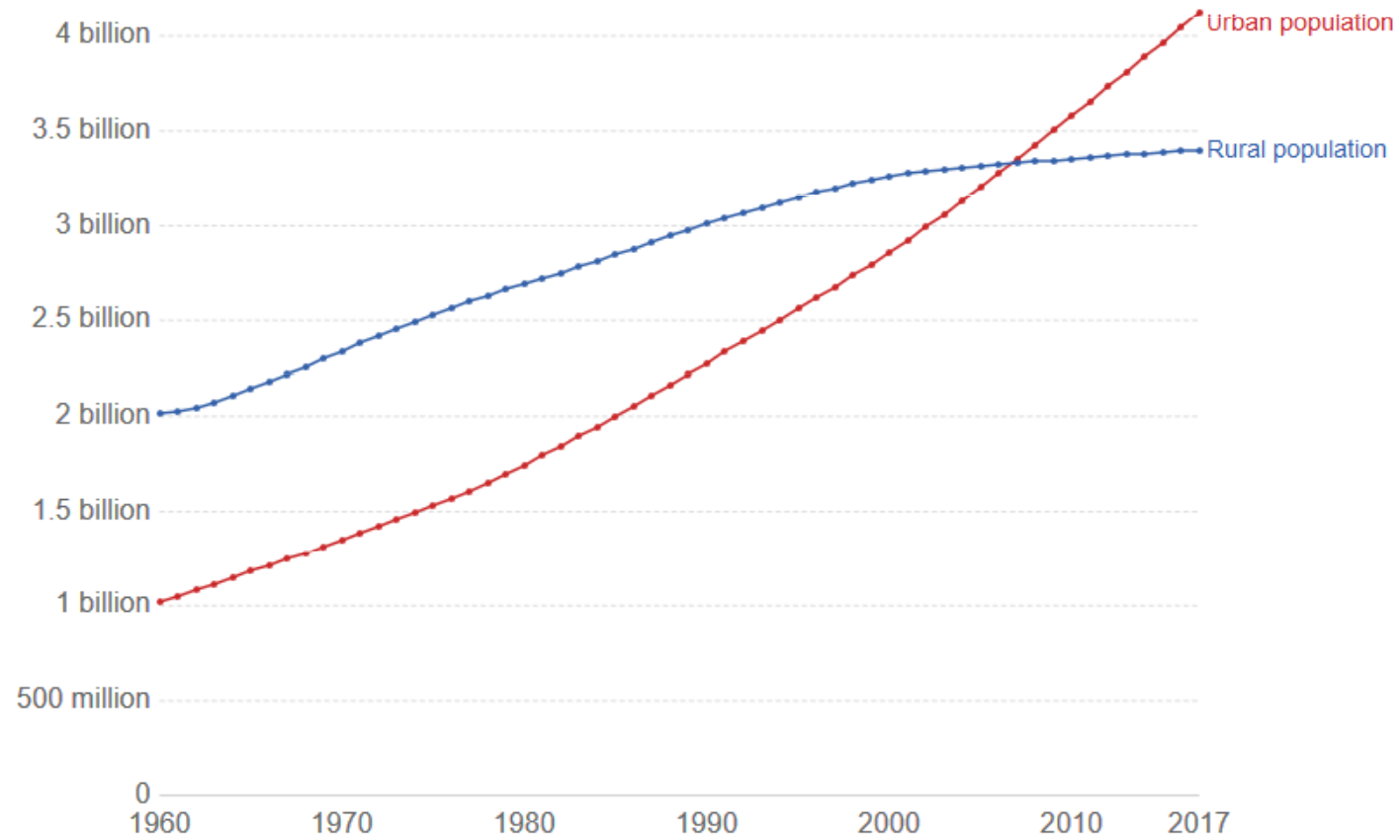
World Bank staff estimates based on the United Nations Population Division's World Urbanization Prospects: 2018 Revision.

License : CC BY-4.0 [🔗](#)



Svět: 55,3 % urban, 44,7 % rural

Number of people living in urban and rural areas, World



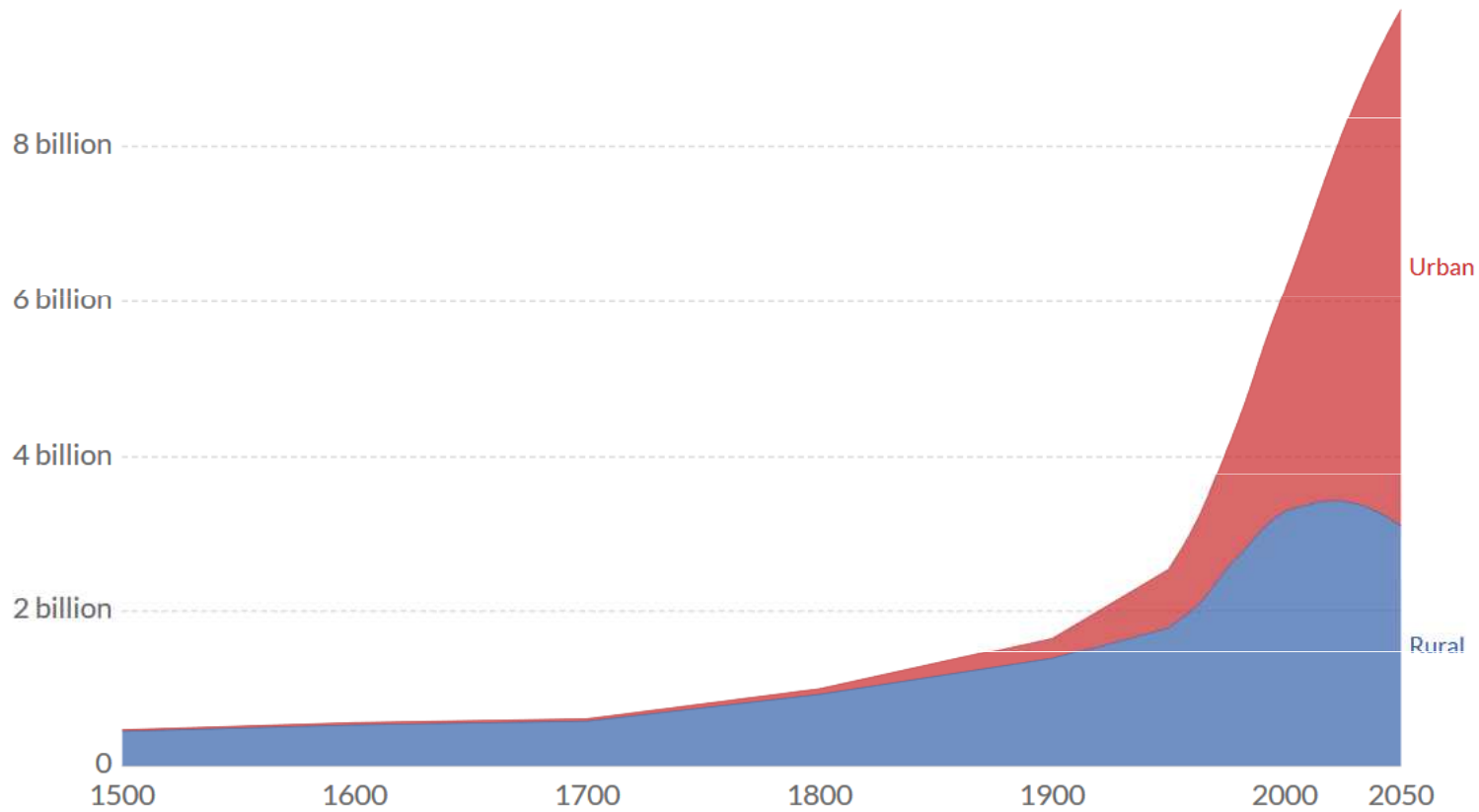
Source: UN World Urbanization Prospects (2018)

OurWorldInData.org/urbanization • CC BY

Note: Urban populations are defined based on the definition of urban areas by national statistical offices.

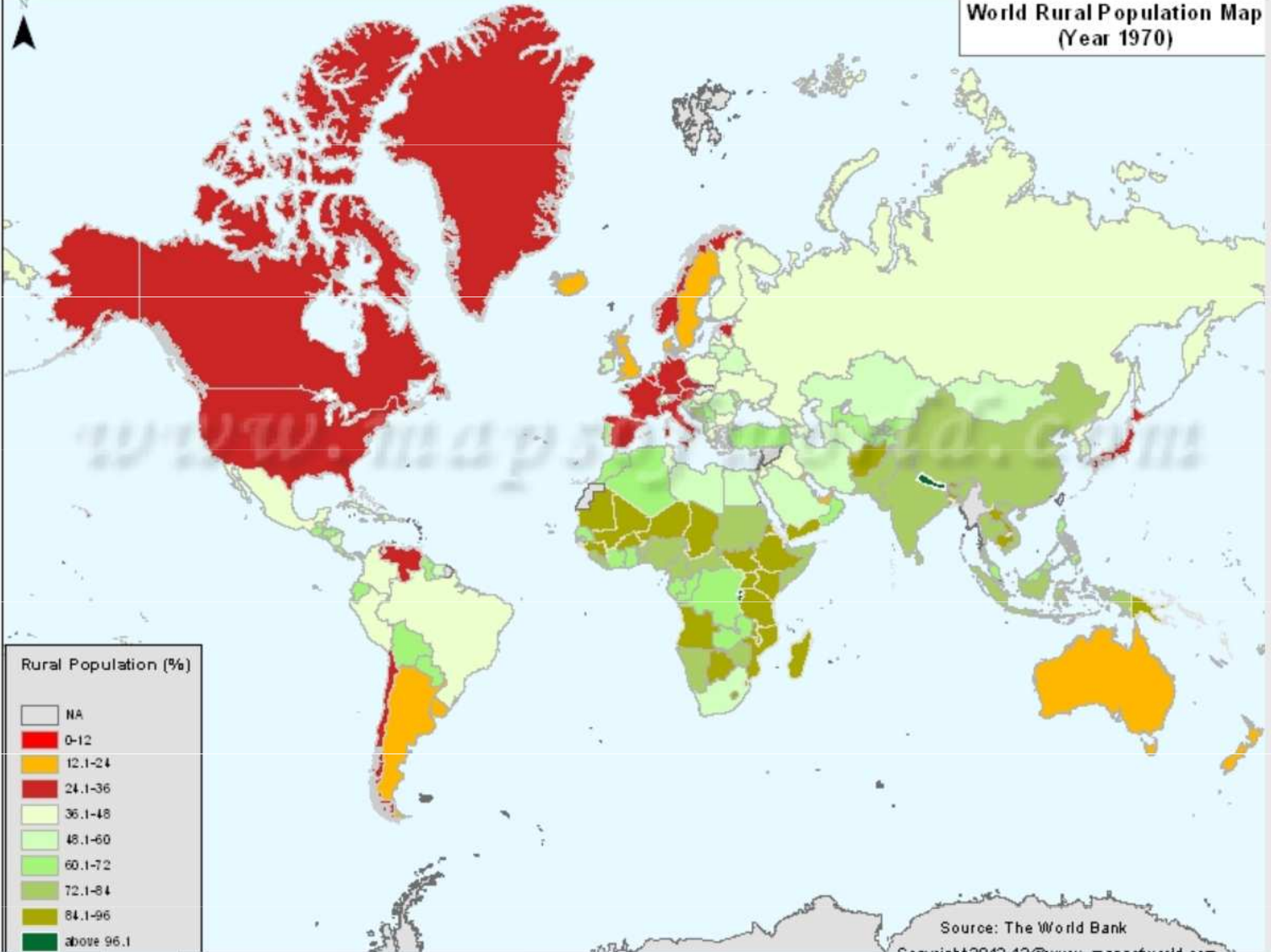
Urban and rural population projected to 2050, World

Total urban and rural population, given as estimates to 2016, and UN projections to 2050. Projections are based on the UN World Urbanization Prospects and its median fertility scenario.

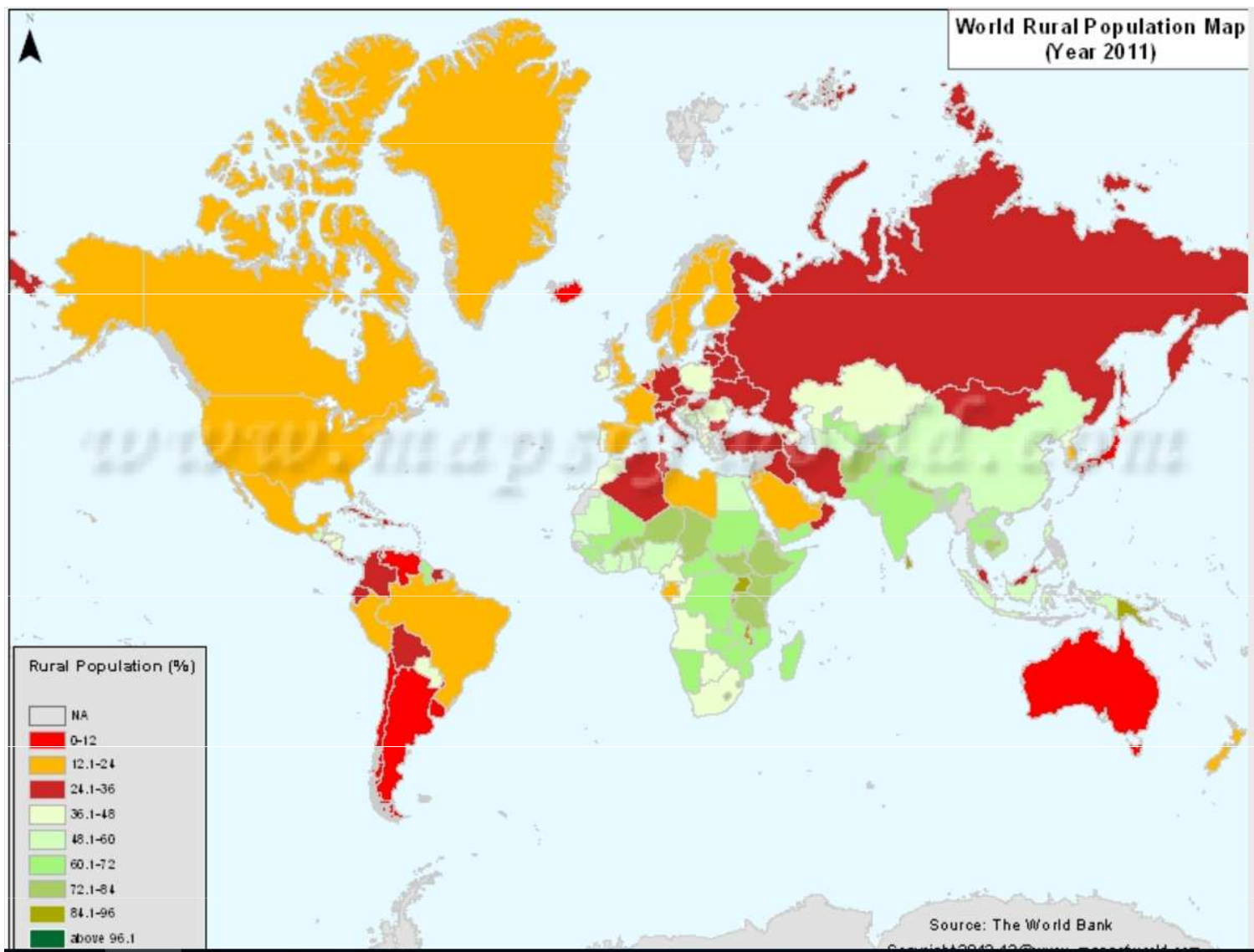


Source: OWID based on UN World Urbanization Prospects 2018 and historical sources (see Sources)

World Rural Population Map
(Year 1970)



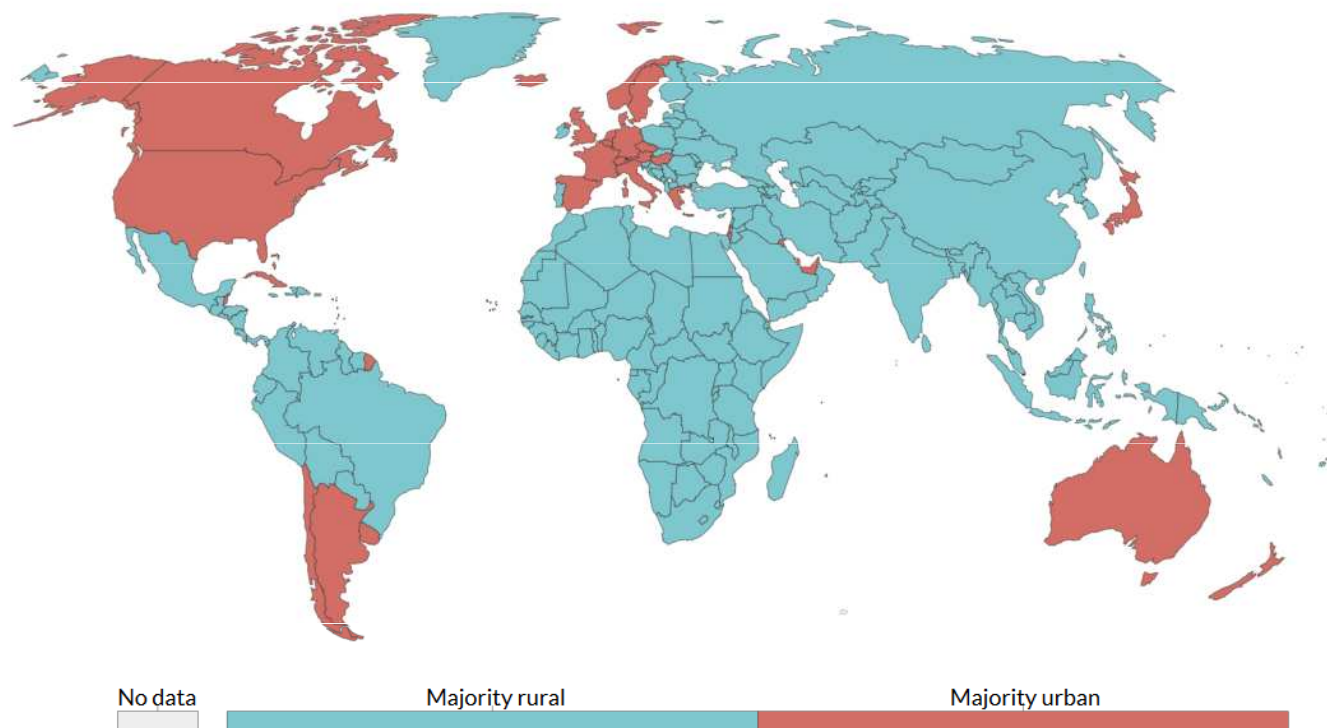
Source: The World Bank



Do more people live in urban or rural areas?, 1950

Share of the population which live in urban versus rural areas. Here, 'majority urban' indicates more than 50 percent of the population live in urban centres; 'majority rural' indicates less than 50 percent. Urban populations are defined based on the definition of urban areas by national statistical offices. This is based on estimates to 2016, combined with UN projections to 2050.

Our World
in Data



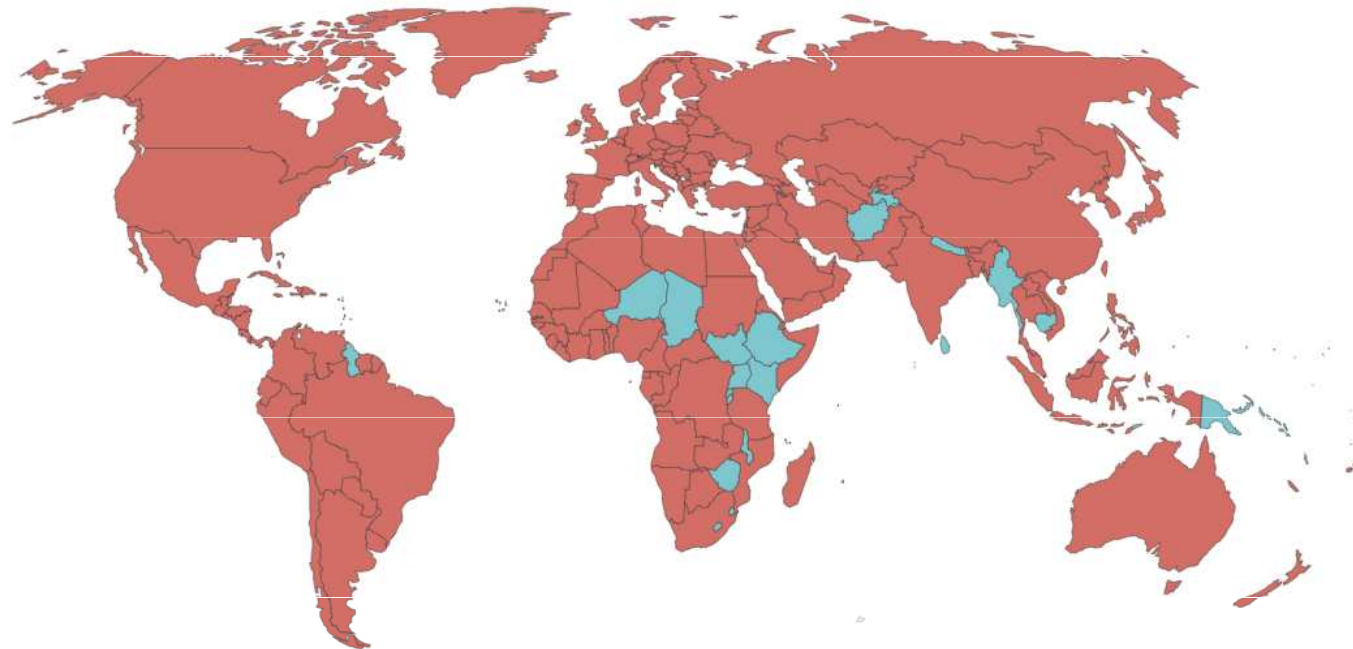
Source: OWID based on UN World Urbanization Prospects (2018) & Historical Sources (see Sources tab)

CC BY

Do more people live in urban or rural areas?, 2050

Share of the population which live in urban versus rural areas. Here, 'majority urban' indicates more than 50 percent of the population live in urban centres; 'majority rural' indicates less than 50 percent. Urban populations are defined based on the definition of urban areas by national statistical offices. This is based on estimates to 2016, combined with UN projections to 2050.

Our World
in Data



No data

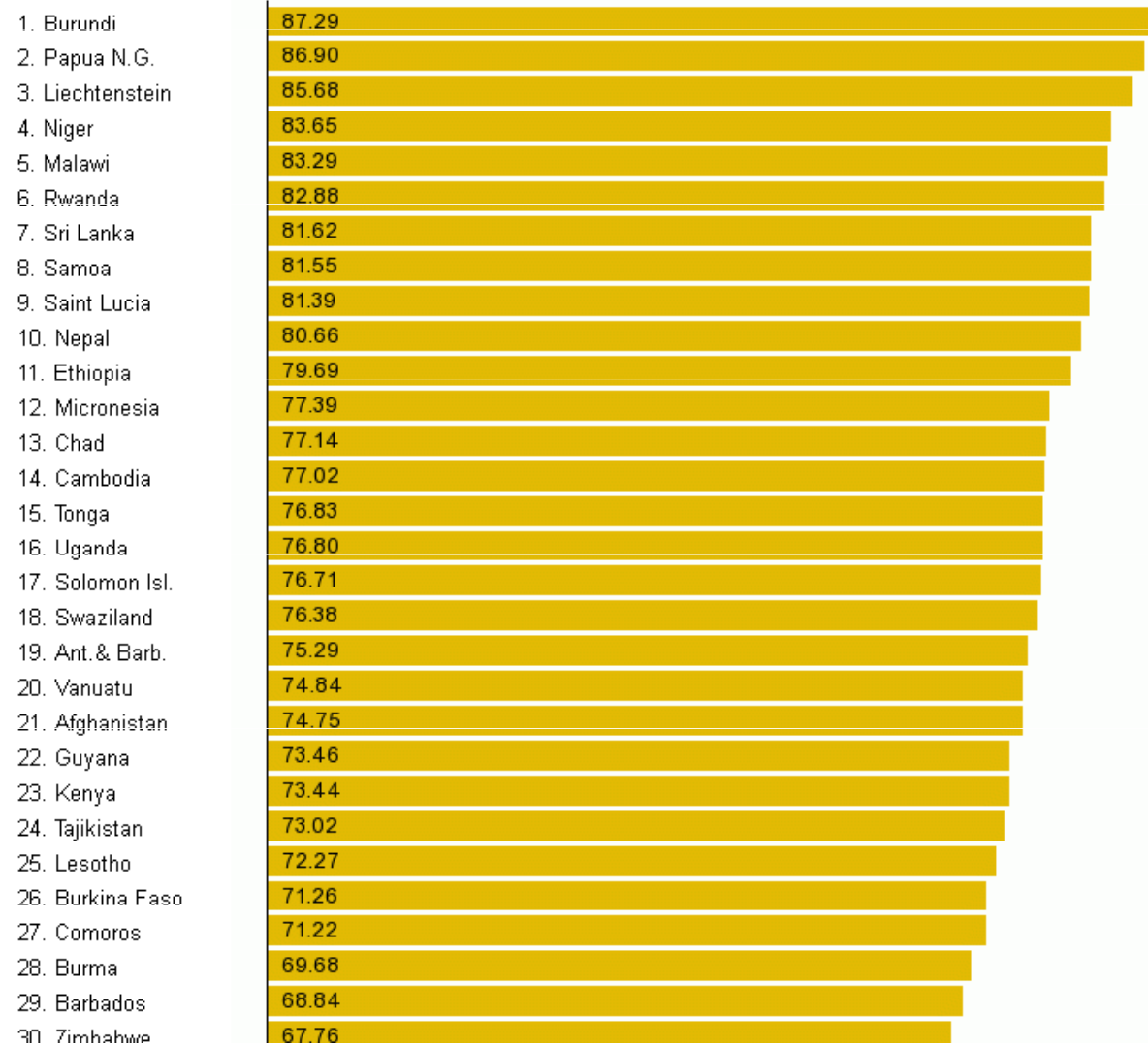
Majority rural

Majority urban

Source: OWID based on UN World Urbanization Prospects (2018) & Historical Sources (see Sources tab)

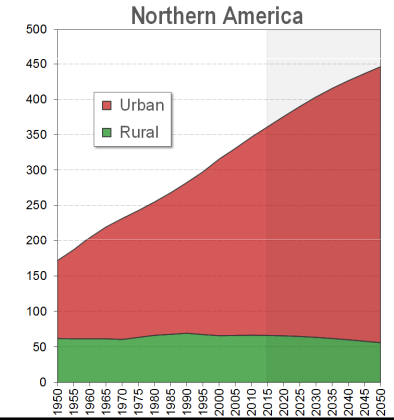
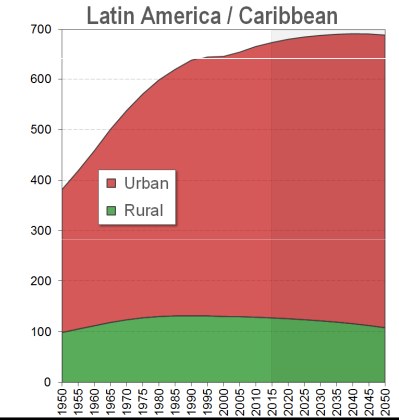
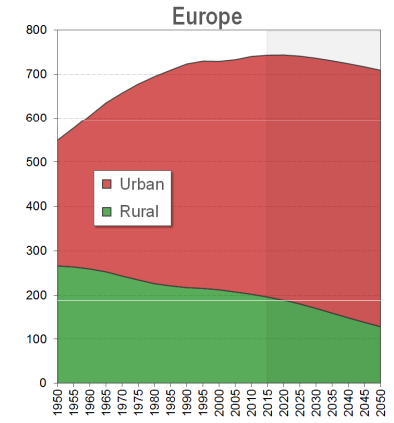
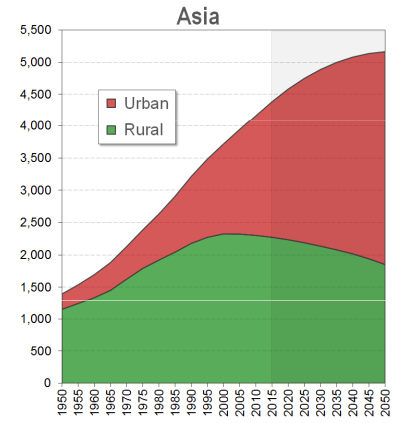
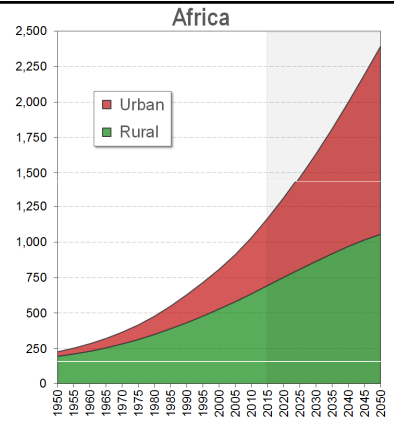
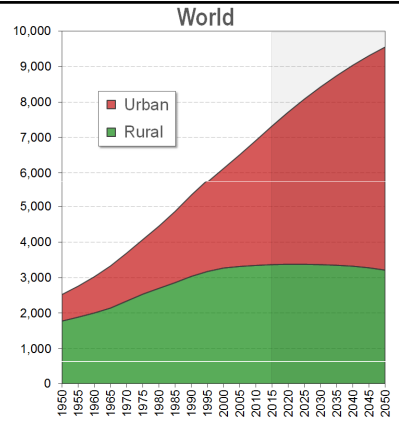
CC BY

Rural population, percent of total population, 2017
(percent, Source: The World Bank, TheGlobalEconomy.com)

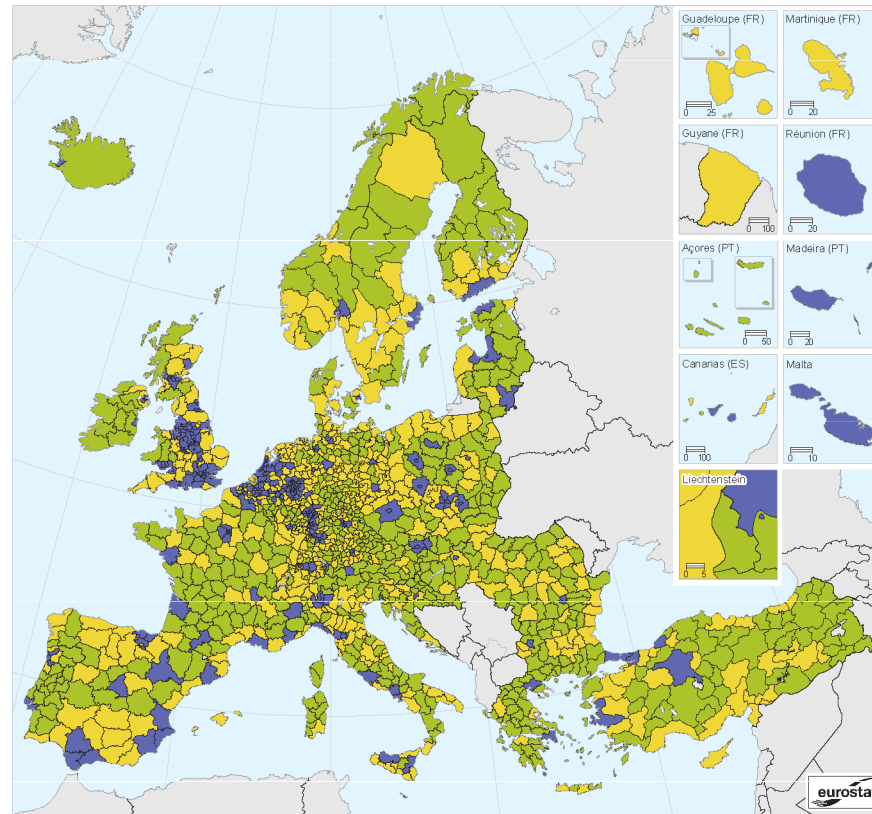


Obyvatelstvo, maloobchod, zemědělství

159. USA	17.94
160. Bahamas	17.08
161. UK	16.86
162. Oman	16.44
163. Saudi Arabia	16.38
164. Finland	14.68
165. Australia	14.10
166. UA Emirates	13.75
167. Brazil	13.69
168. New Zealand	13.53
169. Sweden	12.85
170. Chile	12.51
171. Denmark	12.24
172. Andorra	11.85
173. Venezuela	11.82
174. Lebanon	11.57
175. Gabon	11.02
176. Bahrain	10.81
177. Luxembourg	9.27
178. Jordan	9.25
179. Netherlands	8.92
180. Japan	8.47
181. Argentina	8.25
182. Israel	7.66
183. Puerto Rico	6.41
184. Iceland	6.23
185. Malta	5.45
186. Uruguay	4.76
187. San Marino	2.93
188. Belgium	2.04
189. Qatar	0.92
190. Bermuda	0.00
191. Gibraltar	0.00



Urban–rural typology, by NUTS 3 regions (*)

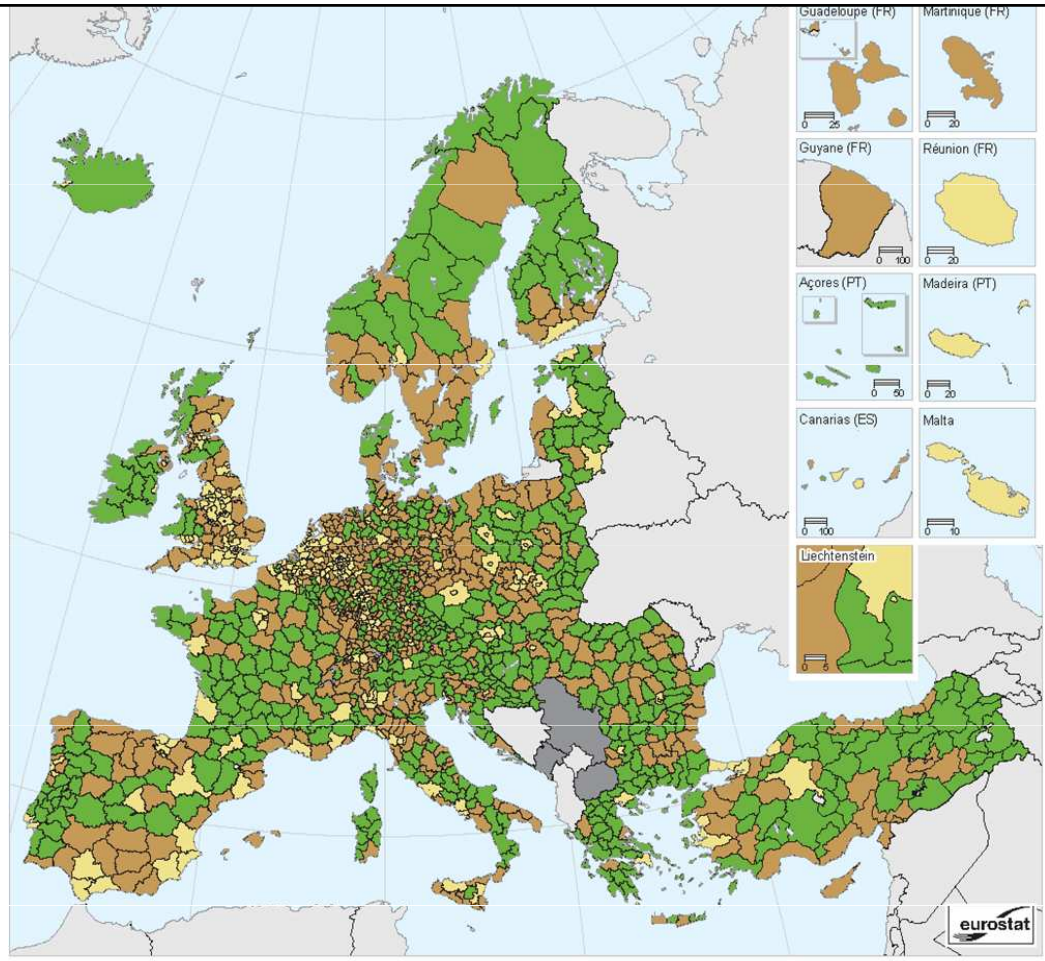


Administrative boundaries: © EuroGeographics © UN-FAO © Turkstat
Cartography: Eurostat — GISCO, 05/2013

- Predominantly urban regions (rural population: <20 % of the total population)
- Intermediate regions (rural population: 20–50 % of total population)
- Predominantly rural regions (rural population: >50 % of total population)
- Data not available



(*) Based on population grid from 2006 and NUTS 2010.
Source: Eurostat, JRC, EFGS, REGIO-GIS

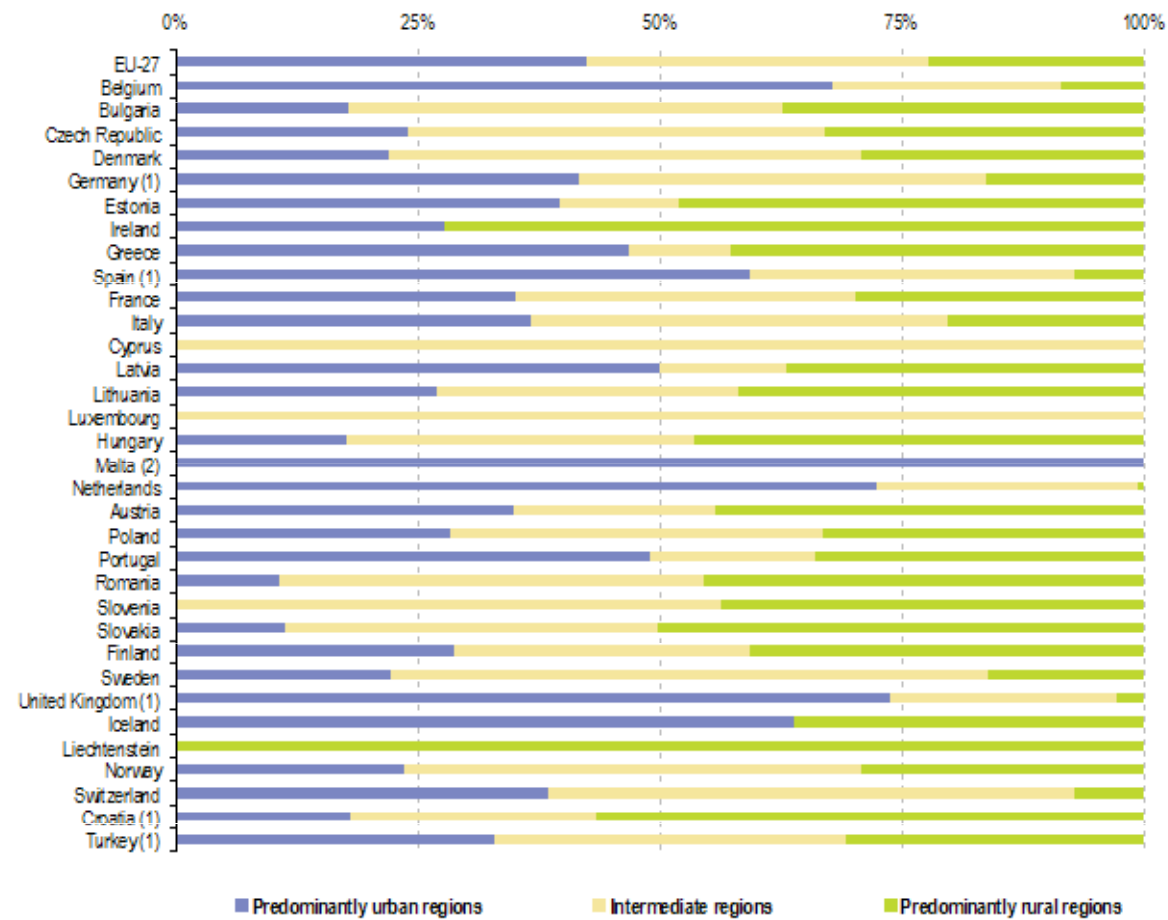


Administrative boundaries: © EuroGeographics © UN-FAO © Turkstat
 Cartography: Eurostat — GISCO, 05/2013

- Predominantly urban regions (rural population: <20 % of the total population)
- Intermediate regions (rural population: 20–50 % of total population)
- Predominantly rural regions (rural population: >50 % of total population)
- Data not available



(¹) Based on population grid from 2006 and NUTS 2010.
 Source: Eurostat, JRC, EFGS, REGIO-GIS



(1) 1 January 2011.

(2) 1 January 2010.

Source: Eurostat (online data codes: urt_gind3 and demo_r_gind3)

Vývoj venkovské populace ČR

- 70. léta – ČR: +5 %, venkov: –7 % obyvatel,
 - 80. léta – ČR: stagnace, venkov: –8 % obyvatel,
 - 90. léta – ČR: –1 %, venkov: +1 %,
 - 2001-2011 – ČR: +2,5 %, venkov: +8 % (města 0 %).
-
- **Stárnutí venkova probíhá oproti obecným trendům v rychlejším tempu – to ale v poslední době ne zcela platí...**
 - **Rozdíly mezi příměstským a odlehlým venkovem** (vliv polohy v rámci sídelního systému, působení suburbanizace)
 - **Migrace jako hlavní faktor prostorové diferenciaci demografického vývoje venkova**
 - **Souhrnná čísla za venkovské oblasti v situaci jejich rostoucí diverzity ztrácí reprezentativnost**



Suburbánní/příměstský venkov



„Venkovský“ venkov



Kategorie obcí dle míry venkovského charakteru

- **Vývoj počtu obyvatel, přirozený přírůstek** (pro celý venkov záporný), **saldo migrace i věková struktura se zhoršují** ve směru od větších venkovských obcí **směrem k extrémně venkovským obcím.**

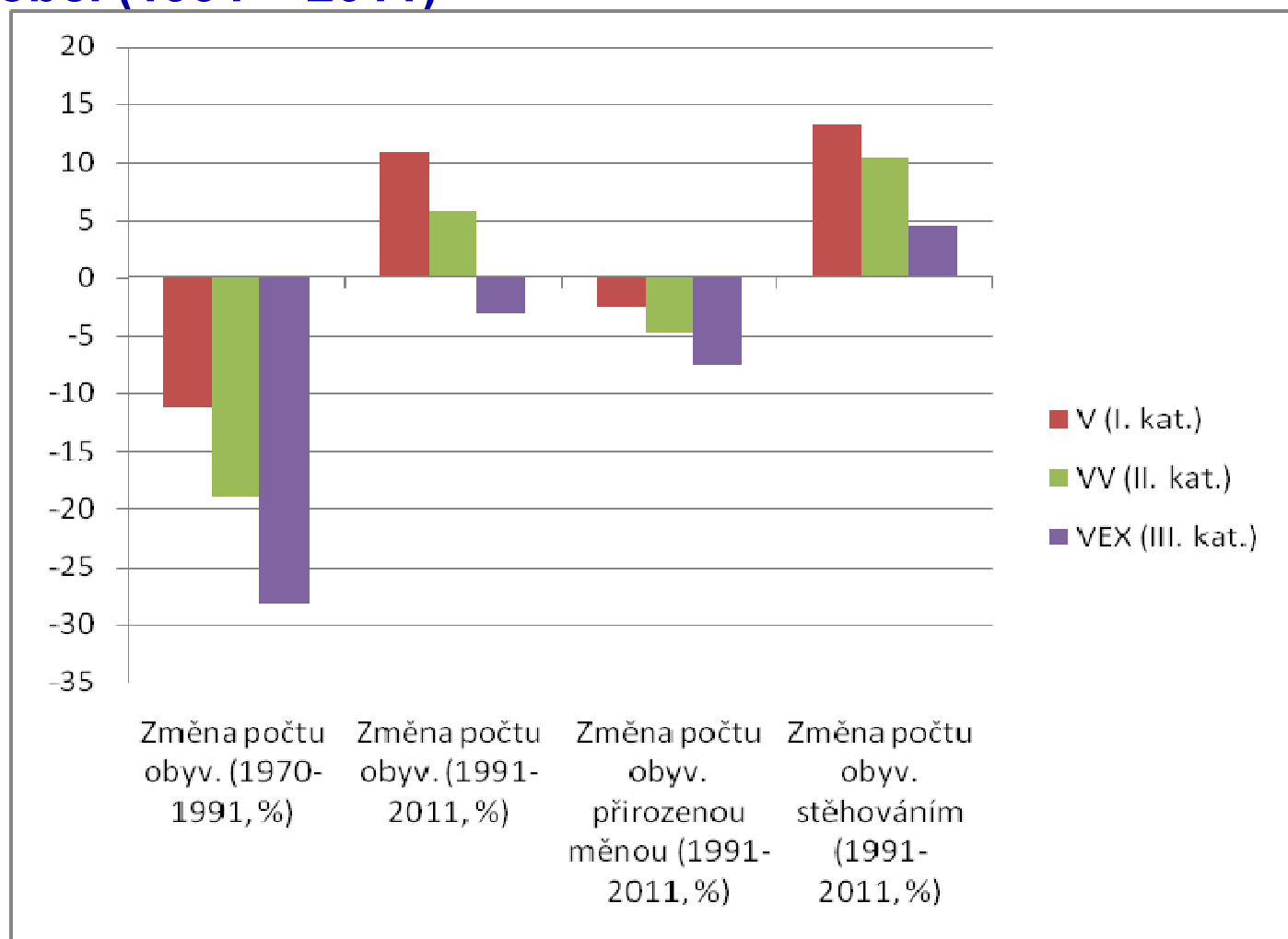
Pro venkov jako celek v roce 2011 platila příznivější věková struktura než pro města,

ALE

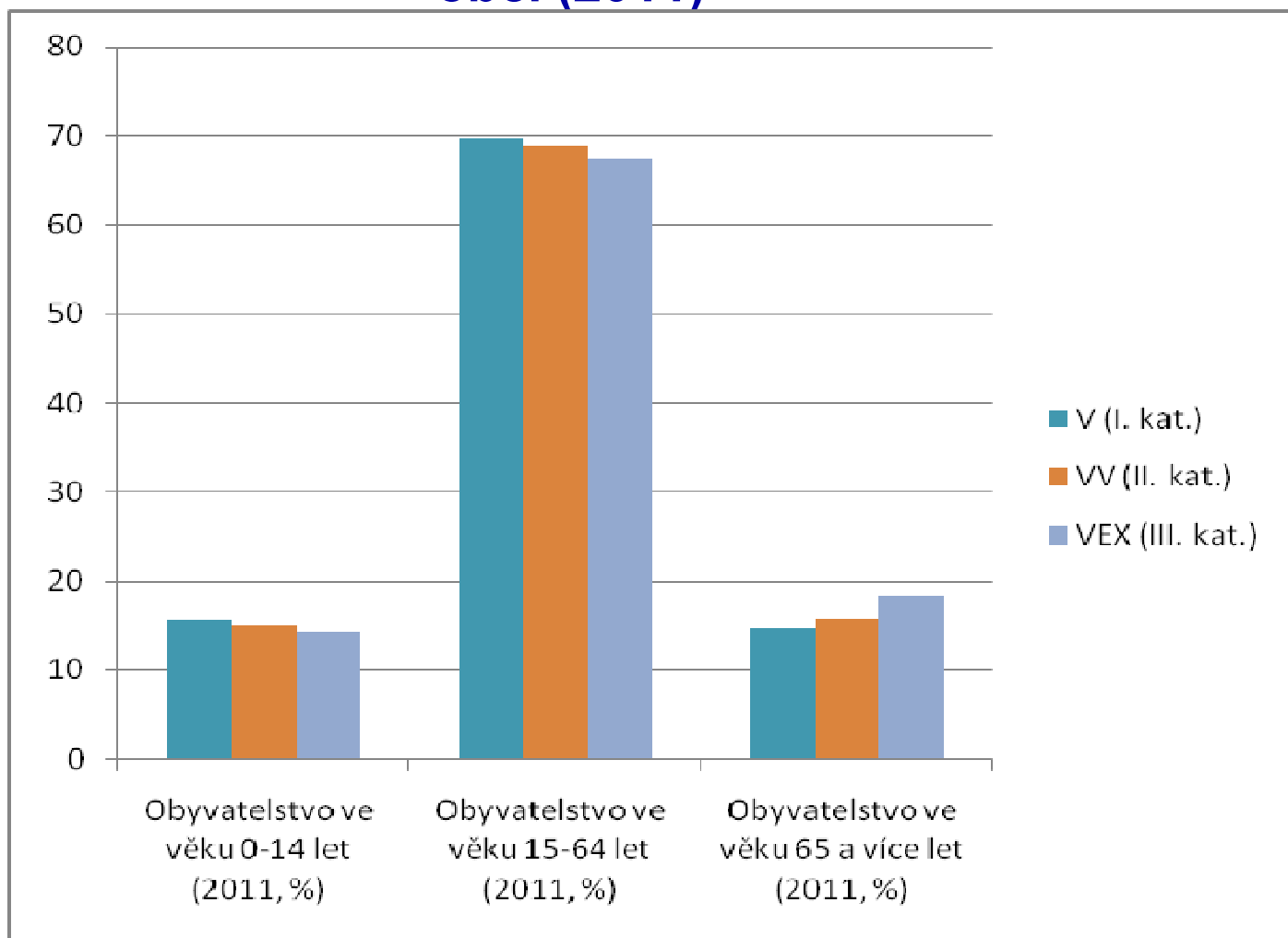
- extrémně venkovské obce jsou stále nejstarší kategorií obcí celé ČR:

- **dětská složka 14,3 %** (nižší podíl pouze města s 20 tis. a více obyv.),
- **nejvyšší proporce post-produktivních 18,3 %**,
- **nejnižší proporce produktivního obyvatelstva 67,4 %**,
- **nejvyšší průměrný věk 42,4 let**,
- **nejvyšší index stáří 128,5**,
- **nejvyšší index ekonomického zatížení 48,3.**

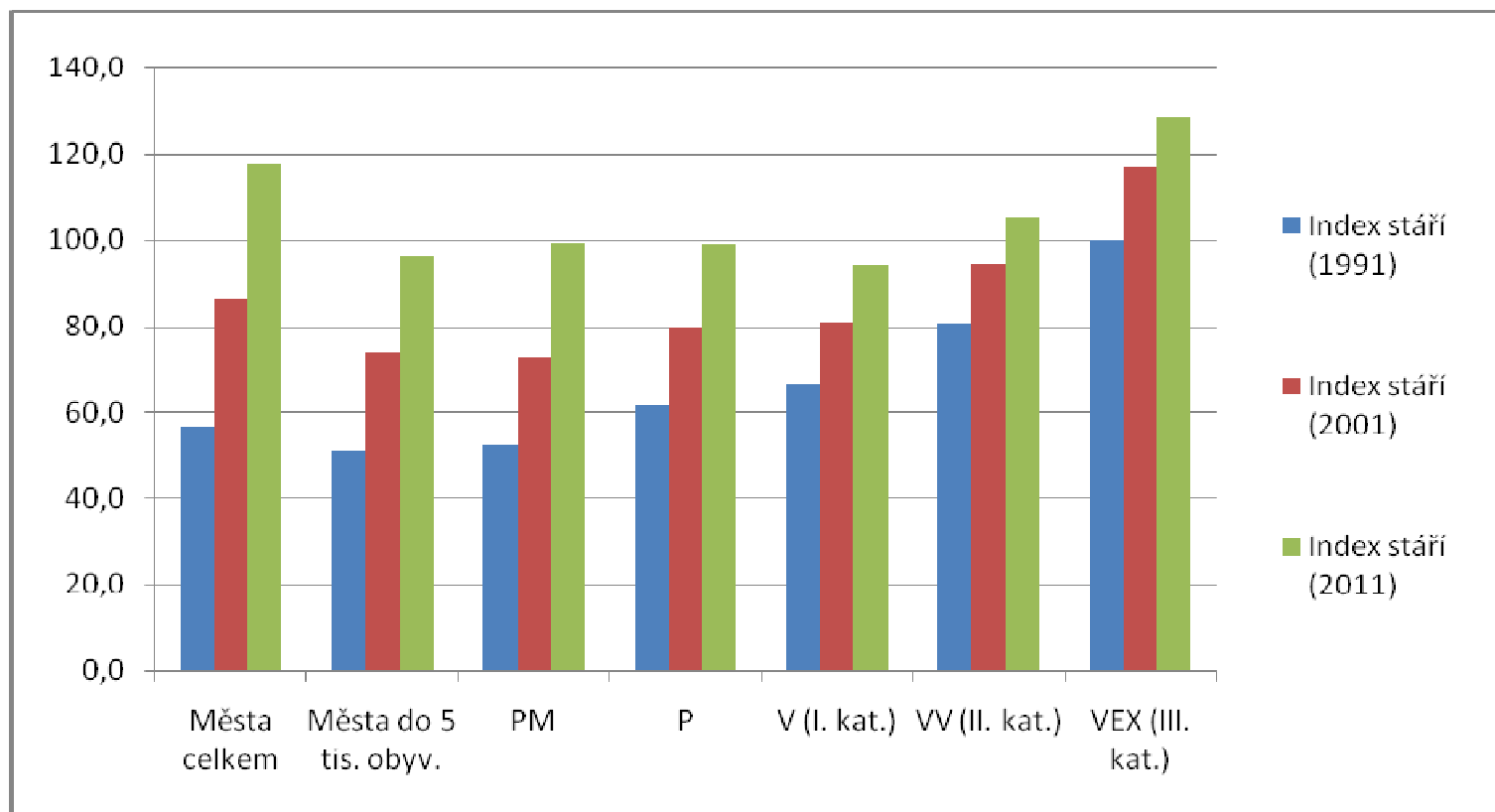
Dynamika obyvatelstva dle kategorie venkovských obcí (1991 – 2011)



Věková struktura dle kategorie venkovských obcí (2011)



Vývoj indexu stáří ve vybraných kategoriích obcí (1991-2011)



- Vývoj IS měst ČR (1991-2011, 1991=100%):
 - Města celkem = 208 %
 - Města s 20-50 tis. obyv = 240 %

Příměstské vs. ostatní venkovské oblasti

	Změna počtu obyv. (1970-1991, %)	Změna počtu obyv. (1991-2001, %)	Změna počtu obyv. (2001-2011, %)	Změna počtu obyv. (1991-2011, %)	Změna počtu obyv. přir. měnou (1991-2011, %)	Změna počtu obyv. stěhováním (1991-2011, %)
Příměstský v.	-13,0	3,1	17,5	21,1	-2,3	23,4
„Ostatní v.“	-14,9	-0,1	4,8	4,7	-3,6	8,3

	Vývoj IS (1991-2011, 1991=100%)	Změna podílu věk. skup. 0-14 let (1991-2011)	Změna podílu věk. skup. 15-64 let (1991-2011)	Změna podílu věk. skup. 65 a více let (1991-2011)	Vývoj počtu obsazených pracovních míst (1991-2011, 1991=100%)
Příměstský v.	119,9	-4,1	4,8	-0,7	151,1
„Ostatní v.“	145,3	-5,7	4,9	0,8	105,7

Venkov funkčních městských oblastí se dynamicky rozvíjí a zdá se být mnohem soběstačnější než zbylý venkovský prostor → Počet obyvatel (zejména produktivních) i ekonomická aktivita vykazují silně rostoucí tendence.

! Přitom příměstský venkov vykazuje srovnatelnou (pouze nepatrně nižší) míru venkovského charakteru jako ostatní venkov.

→ **Poloha v rámci sídelního systému je významnějším faktorem diferenciací demografického vývoje než míra venkovského charakteru.**

Regionální diferenciacie demografického vývoje venkovských oblastí na úrovni obcí

- **Venkovské oblasti progresivního demografického vývoje** → především **venkovský prostor v silně urbanizovaných regionech a venkovské zázemí většiny velkých a středních měst.**
- Růst počtu obyvatel přirozenou měnou i stěhováním, současně snížení (nebo pouze mírný růst) indexu stáří:
 - venkovské zázemí Prahy, Hradce Králové a Pardubic,
 - venkov střední až jižní části Jihočeského kraje,
 - Venkovské zázemí Brna, částečně jižní/vinařské Moravy,
 - Předhůří Beskyd (zázemí pro Ostravu).
- Růst počtu obyvatel přirozenou měnou i stěhováním, růst indexu stáří:
 - venkov pohraničí západních Čech, severní Moravy a okresů Trutnov a Svitavy.

Regionální diferenciacie demografického vývoje venkovských oblastí na úrovni obcí

Venkovské oblasti a negativní tendence demografického vývoje:

- vysoký úbytek počtu obyvatel – přirozenou měnou i stěhováním,
- výrazné stárnutí populace,
- nižší podíl dětské složky populace a produktivního obyvatelstva,
- vysoký podíl věkových skupin 65+ a 85+,
- vysoké hodnoty indexu stáří a indexu ekonomického zatížení,

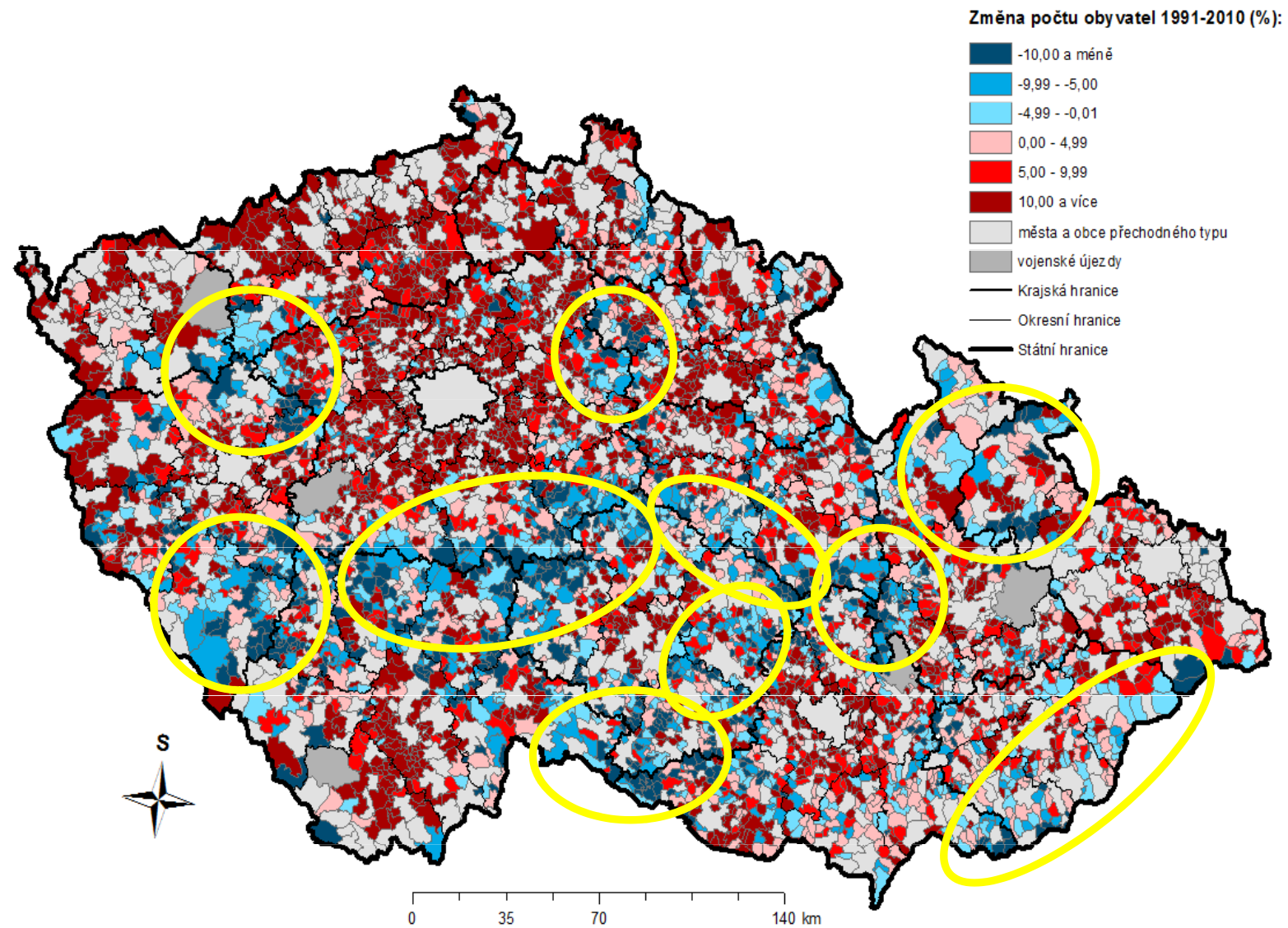
Venkovské oblasti při krajských hranicích, odlehlé od center



vnitřní periferie

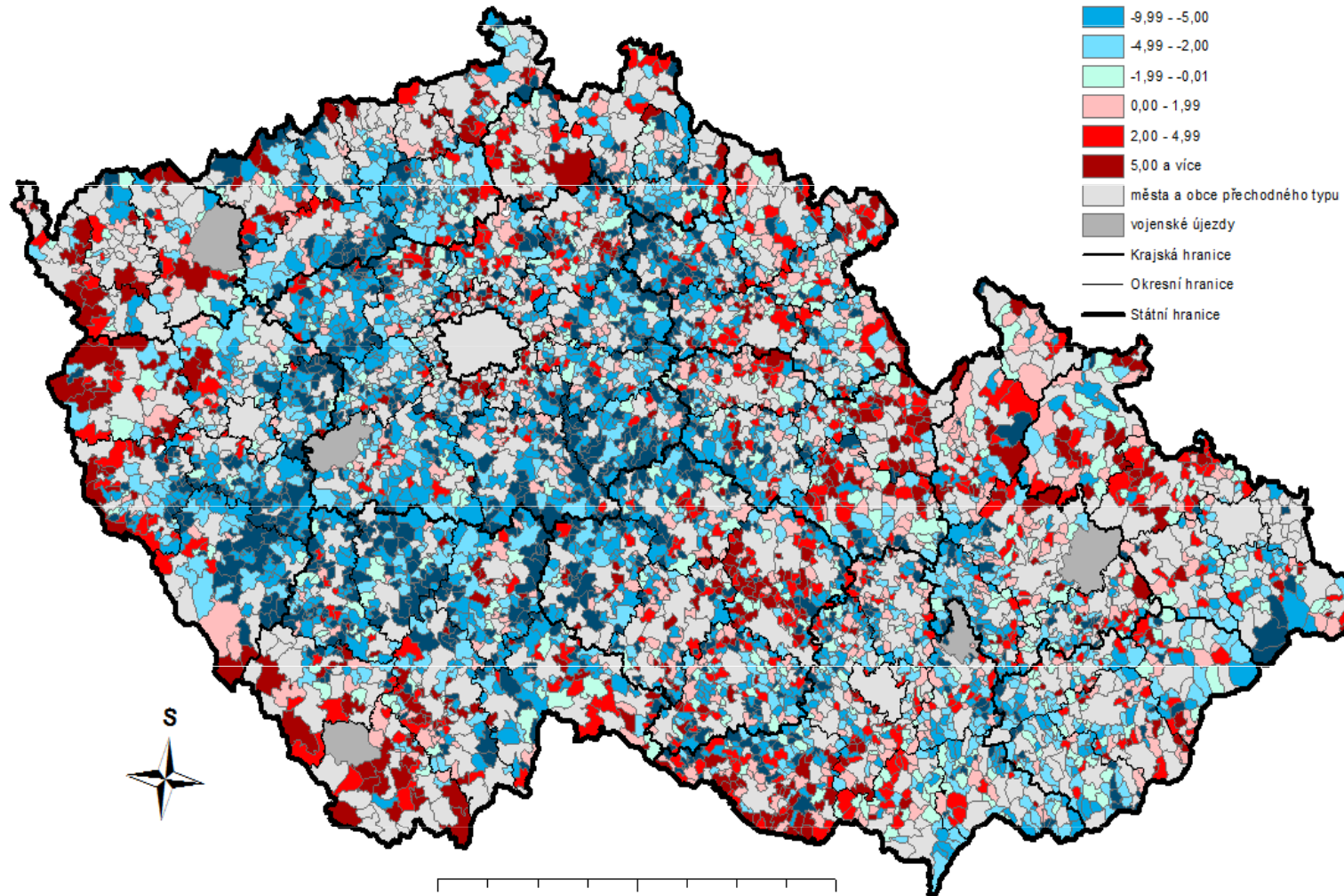


dlouhodobá zakořeněnost problému, mimo dosah suburbanizace



Zdroj: ČSÚ, vlastní zpracování v programu ArcMap 10.2

Změna počtu obyvatel
přirozenou měnou 1991-2010 (%):

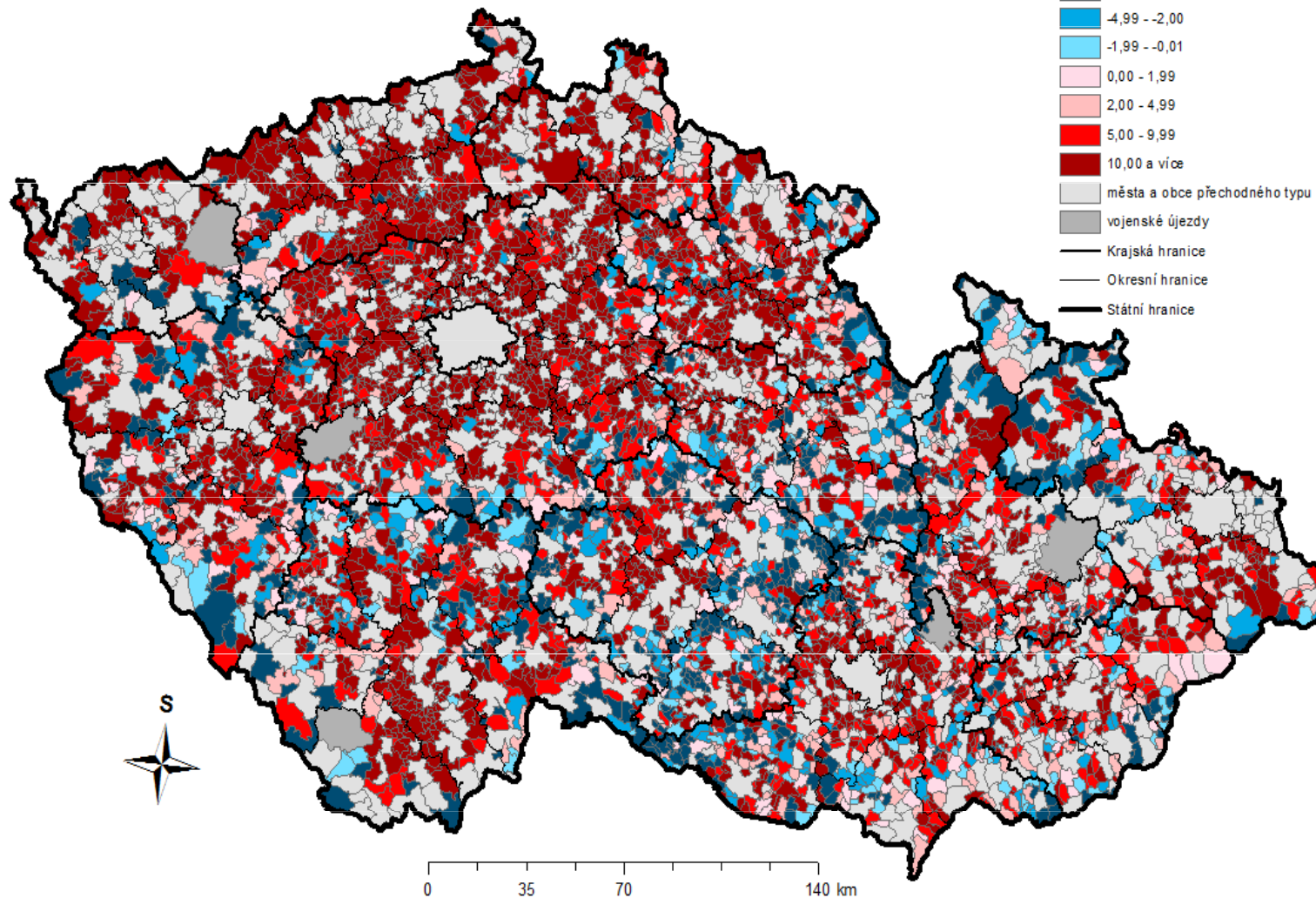


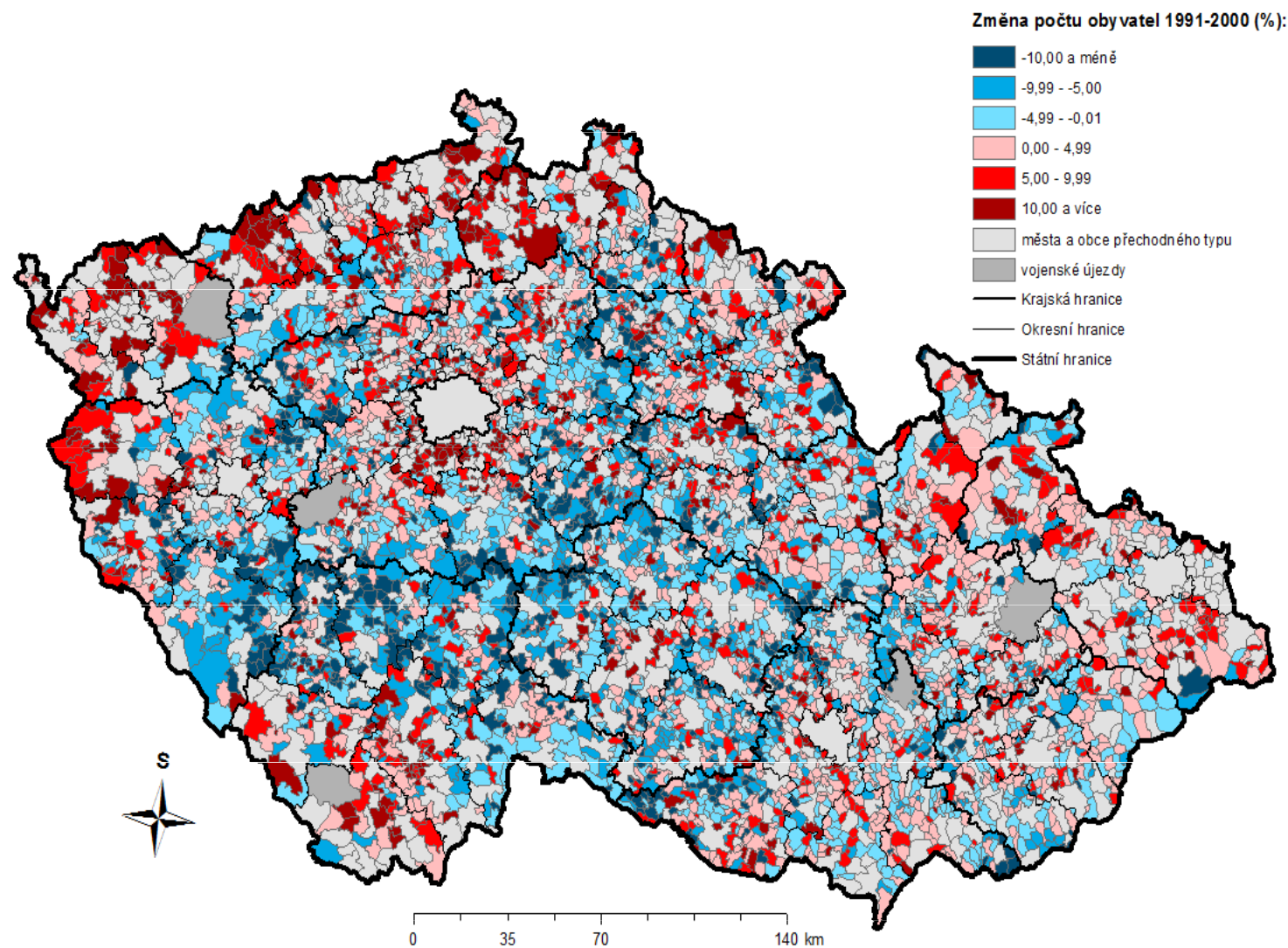
Obyvatelstvo, maloobchod, zemědělství

0 35 70 140 km

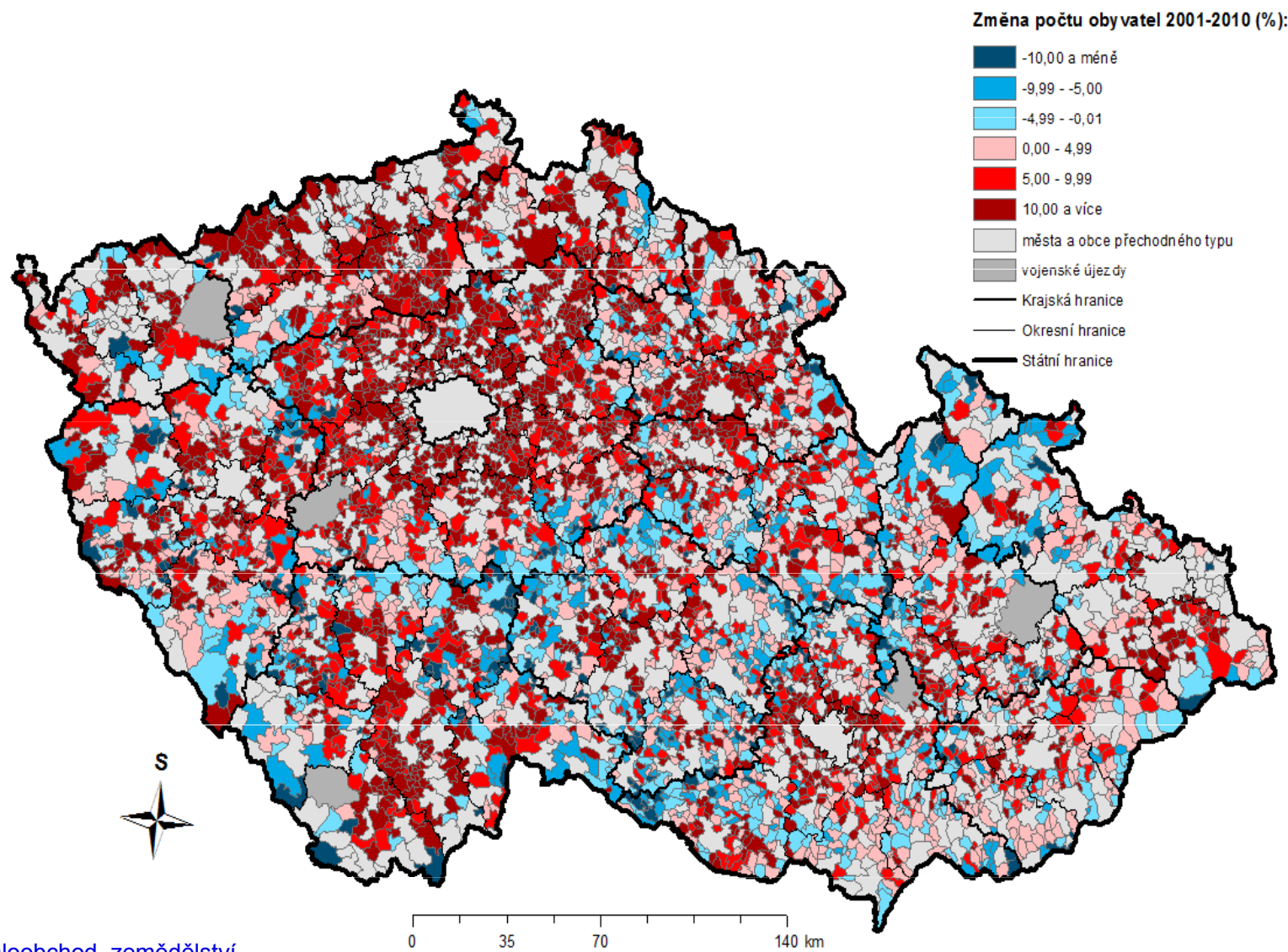
MUNI
ECON

Změna počtu obyvatel
stěhováním 1991-2010 (%):



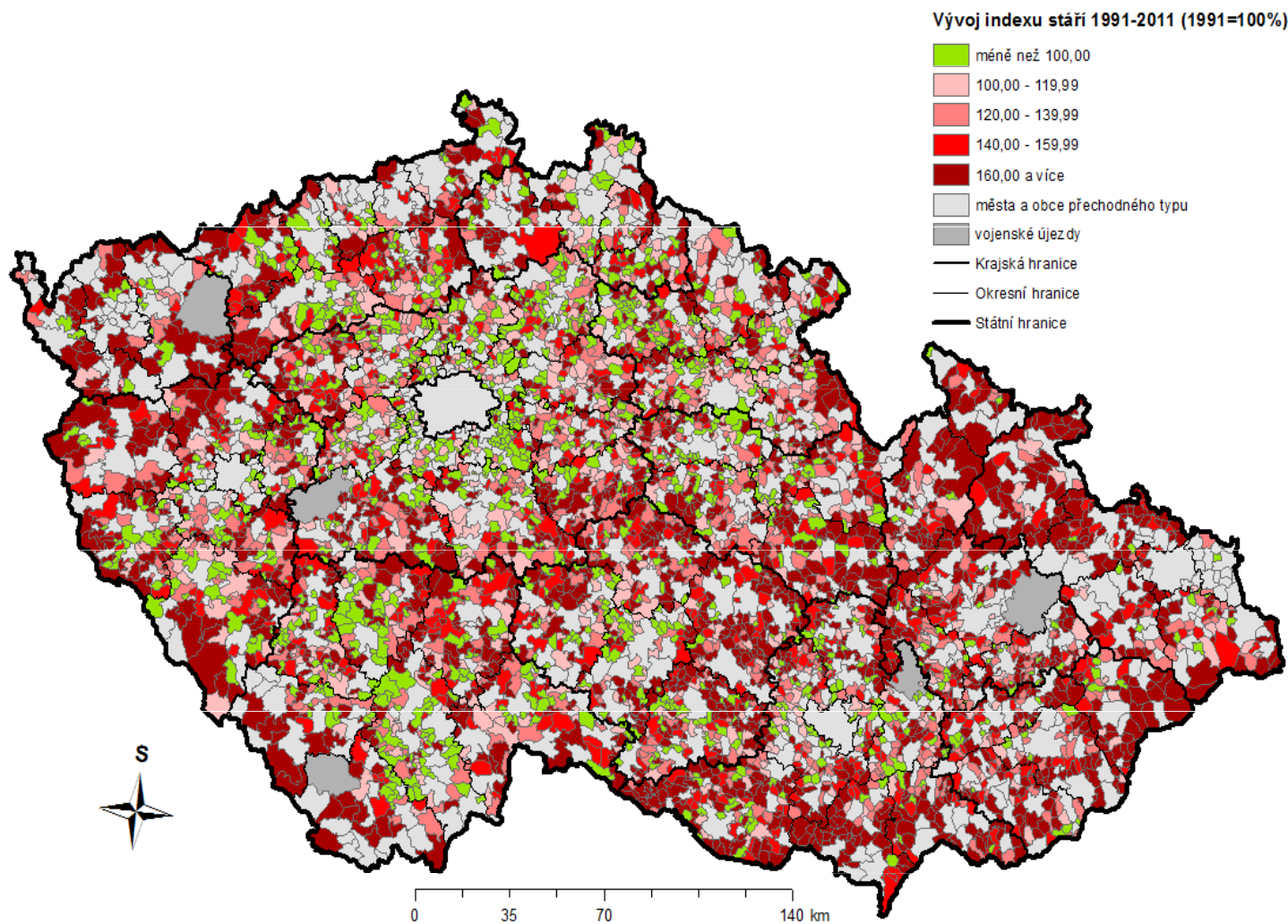


Zdroj: ČSÚ, vlastní zpracování v programu ArcMap 10.2

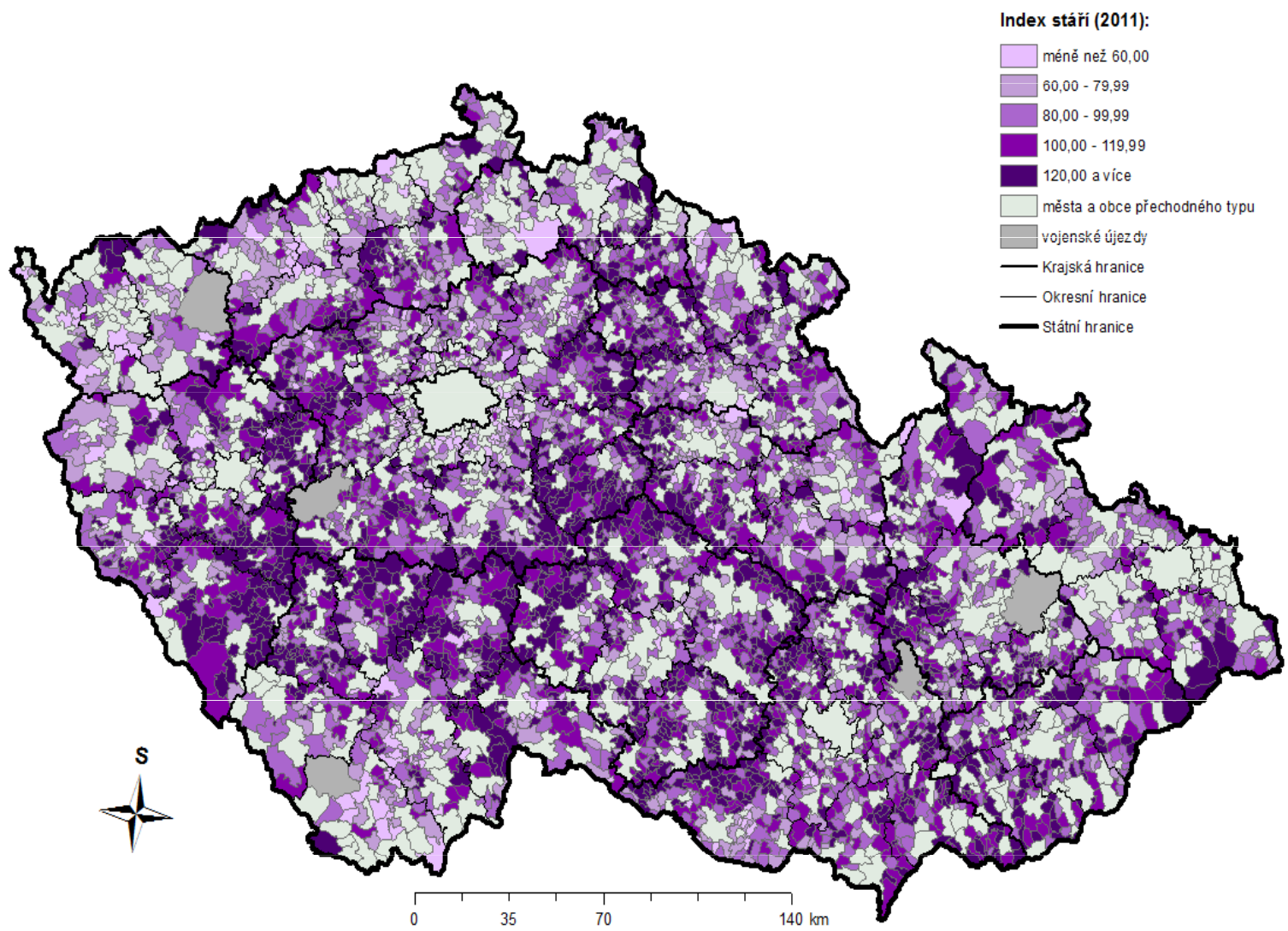


Obyvatelstvo, maloobchod, zemědělství

Zdroj: ČSÚ, vlastní zpracování v programu ArcMap 10.2

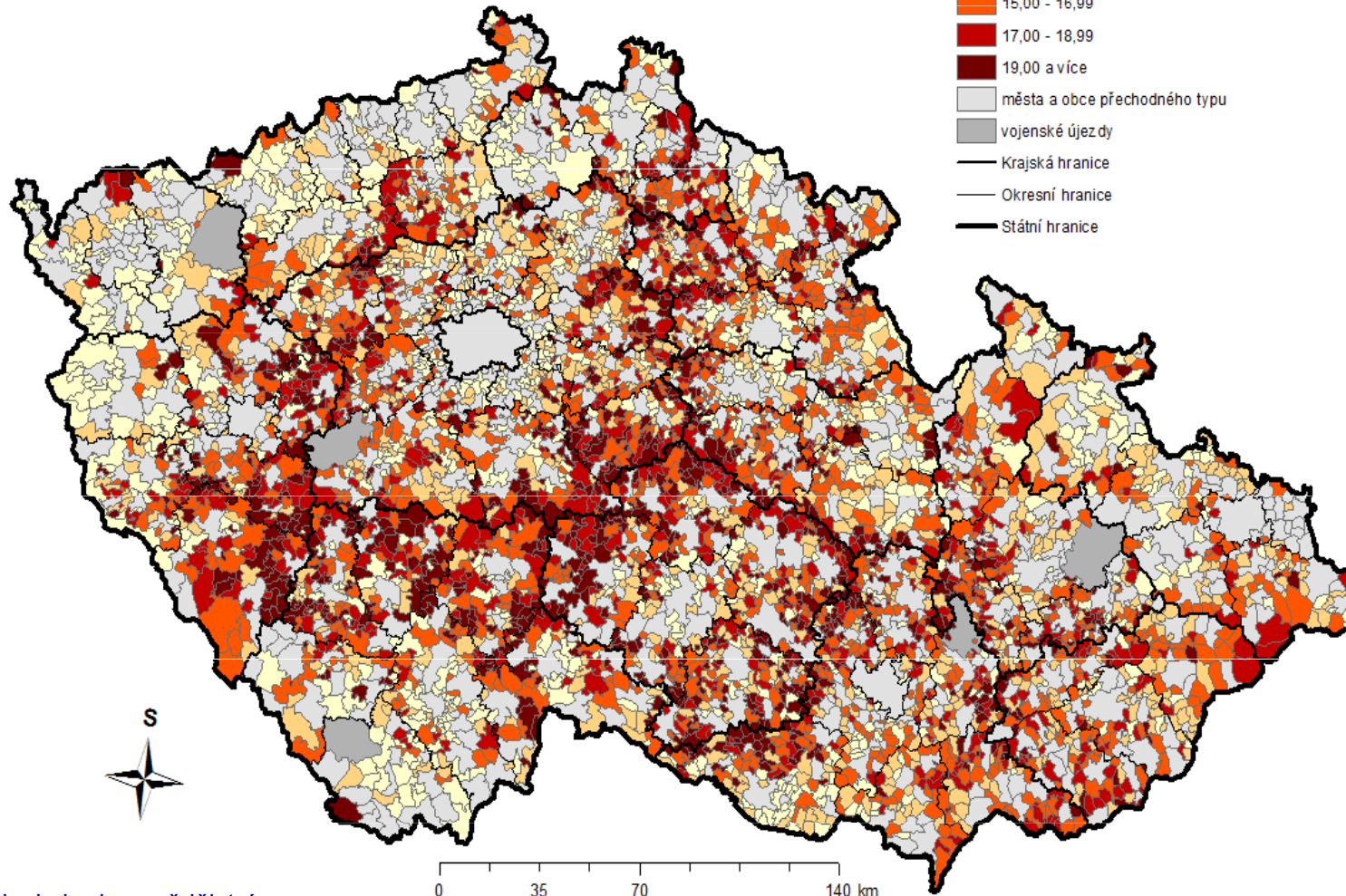
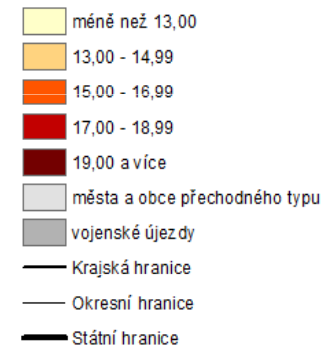


Zdroj: ČSÚ, vlastní zpracování v programu ArcMap 10.2



Zdroj: ČSÚ, vlastní zpracování v programu ArcMap 10.2

Podíl věkové skupiny 65 a více let (2011, %):



Obyvatelstvo, maloobchod, zemědělství

Zdroj: ČSÚ, vlastní zpracování v programu ArcMap 10.2

MUNI
ECON

Shrnutí hlavních zjištění

Demografický vývoj venkovských oblastí ČR není prostorově homogenní. Jeho regionální diference významně souvisí s mírou venkovského charakteru obcí a ještě významněji s polohou v rámci systému osídlení.

- Vývoj počtu obyvatel, přirozený přírůstek, saldo migrace i věková struktura (nikoli však dynamika růstu indexu stáří) **se zhoršují s rostoucí mírou venkovského charakteru obcí**;
- **V „příměstském venkovském prostoru“** se v období 1991-2011 odehrál mnohem výraznější populační růst, spojený s příznivějším vývojem věkové struktury (kontrast - vnitřní periferie);
- **Suburbanizace nenabyla pouze rezidenční, ale také komerční formy** → v zázemí měst došlo k výraznějšímu růstu počtu obsazených pracovních míst;
- **Tradičně uváděnou tezi, která tvrdí, že venkov trpí vysídlováním a stárnutím** (je dokonce obsažena ve SRR ČR na období 2014-2020), **je nutné revidovat** a věnovat odpovídající pozornost regionální diferenciaci demografického vývoje venkovských oblastí;

- **Během čtyřiceti let 1961-2001** se počet obyvatelstva České republiky zvýšil o 6,9 %, **počet venkovského obyvatelstva klesl o 20,5 %.**
- Teprve intercenzální **období 1991-2001 znamenalo pro populační vývoj venkova obrat:** zatímco celostátní bilance byla záporná (-0,7 % obyvatel), v obcích do 2 tisíc obyvatel se počet trvale bydlících obyvatel zvýšil o 1,1 %.
- Teprve **poslední desetiletí (2001-2011)** znamenalo uvedený obrat s tím, že **úbytek zaznamenaly jen zcela malé obce do 200 obyvatel (-4,1 %)**, kdežto ve větších venkovských obcích byly zaznamenány všude přírůstky, největší v obcích s 1000-1999 obyvatel (+2,5 %).

- **Věkové složení je jednou z charakteristik, kterou se venkovské obyvatelstvo značně liší od obyvatelstva městského.** Je tomu tak již od počátku demografické statistiky.
- **Věková struktura populace je určována jednak odlišnou přirozenou reprodukcí venkovského a městského obyvatelstva, ale také migrací,** která zvláště v etapě ekonomického růstu měst nabývá na stále větší důležitosti tím, že **venkovu odnímá obyvatele v produktivním věku a přesouvá je do měst.**

Věkové složení

- Z detailního třídění je patrné, že z venkovských obcí - ale také ze všech velikostních skupin obcí vůbec - je **nejvyšší podíl dětí v obcích s 1000-1999 trvale bydlících**, a to 17,2 %.
- Od této velikostní skupiny obcí se podíl dětské složky plynule snižuje až k minimu 14,2 % ve městech se 100 000 a více obyvateli.

- **Obyvatelstvo v produkčním věku 15-59 let představovalo v roce 2001 celostátně 65,4 % populace, ale v úhrnu venkovských obcí pouze 64,0 %.**
- Jeho podíl se plynule zvyšoval až do velikostní skupiny obcí s 20 000-49 999 obyvatel (66,5 %), ale v dalších dvou skupinách obcí opět klesal.
- Zvyšování podílu s růstem velikosti obcí je důsledkem **stěhování osob v produktivním věku z venkova i větších venkovských obcí a malých venkovských měst do předpokládaných míst s možností většího pracovního uplatnění.**

Seniorský věk

- Velmi charakteristický je vývoj podílového ukazatele **zastoupení obyvatelstva v produktivním seniorském věku 60 a více let.**
- **Celostátní podíl 18,4 % těchto obyvatel je poměrně vysoce překračován v nejmenších venkovských obcích;** v jejich úhrnu měl v roce 2001 hodnotu 19,1 %.
- Podílový ukazatel se snižuje od nejvyšších hodnot v nejmenších venkovských obcích k minimu ve městech s 20 000-49 999 obyvateli; ve větších městech se pak opět zvyšuje.

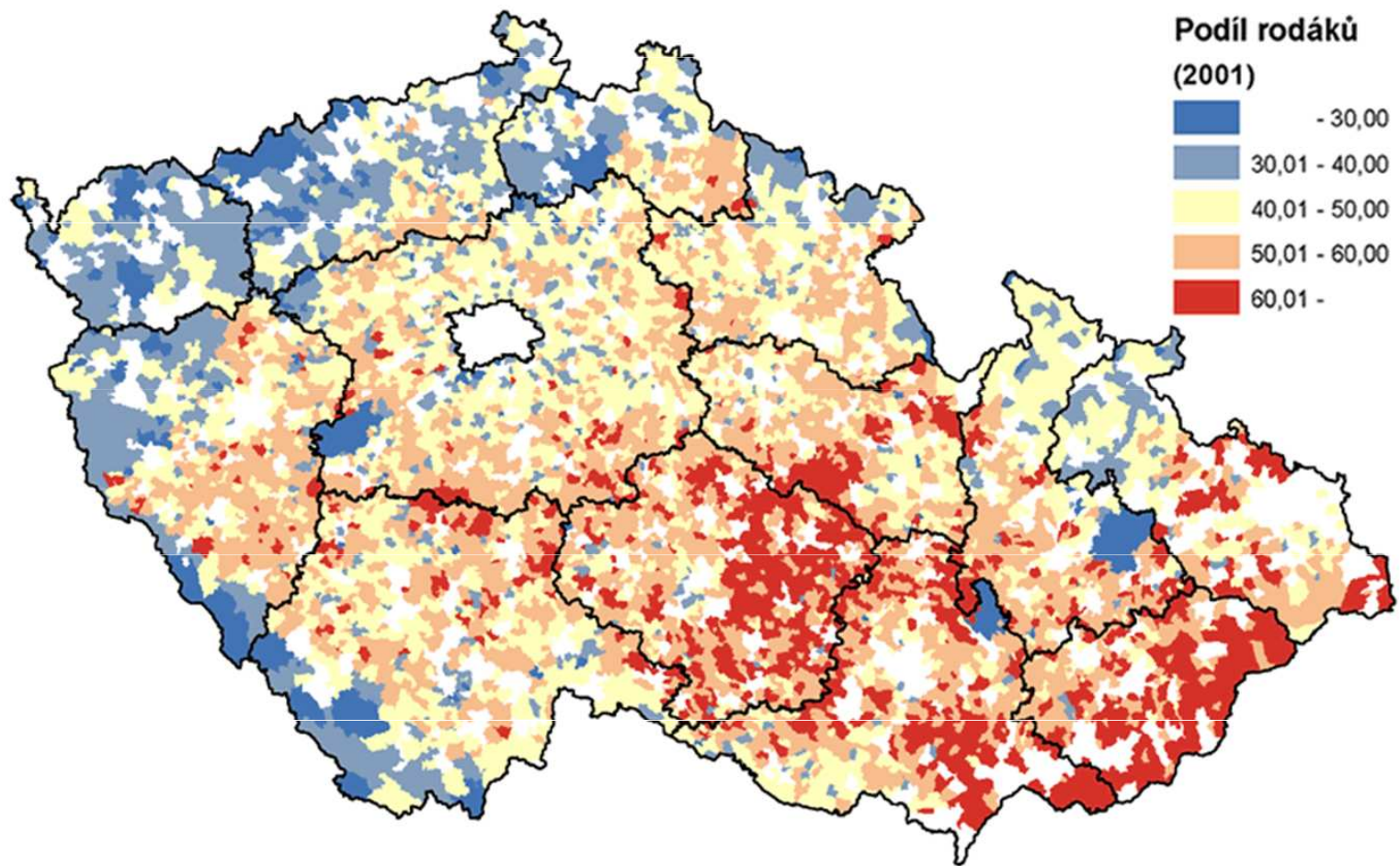
- Vyšší podíl starého obyvatelstva v obcích městského typu až v typických městech s 10 000 a více obyvateli je výsledkem předešlého vyššího stěhování obyvatel v produkčním věku, kteří pak ve městech zůstávají až do stáří, ale také v důsledku nižší věkově specifické úmrtnosti, která vede ke zvyšování podílu seniorů v městských populacích.
- **V nejbližších letech však možno očekávat nepatrné snižování podílu starého obyvatelstva ve městech, protože část starých lidí se vystěhovává na venkov z bytových důvodů, což povede ke zvyšování podílu seniorů v úhrnu venkovských obcích včetně těch nejmenších.**

- **Venkovské obce v podstatě reflektují vývoj celého území ČR**, rozdíl je ale stále v úrovni těchto ukazatelů a v územním rozložení.
- Lze ale říci, že se **rozdíly mezi „městem a venkovem“** pomalu snižují i díky stěhování městského obyvatelstva na venkov a tedy vlivu tzv. nepřímé urbanizace.

- **Míra vzdělanosti se v posledním desetiletí výrazně zvýšila.**
- Ve snaze uplatnit se na trhu práce je v současné době středoškolské vzdělání s maturitou již nezbytností.
- Stále je však patrné, že **na venkově je (s výjimkou zázemí větších měst) míra vzdělanosti nižší**, neboť možnost pracovního uplatnění zde v podstatě pro vysokoškolsky vzdělané obyvatelstvo není.
- **I když se podíl vysokoškolsky vzdělaného obyvatelstva na venkově zvyšuje, stále v současnosti nedosahuje ani průměru ČR v roce 2001.**

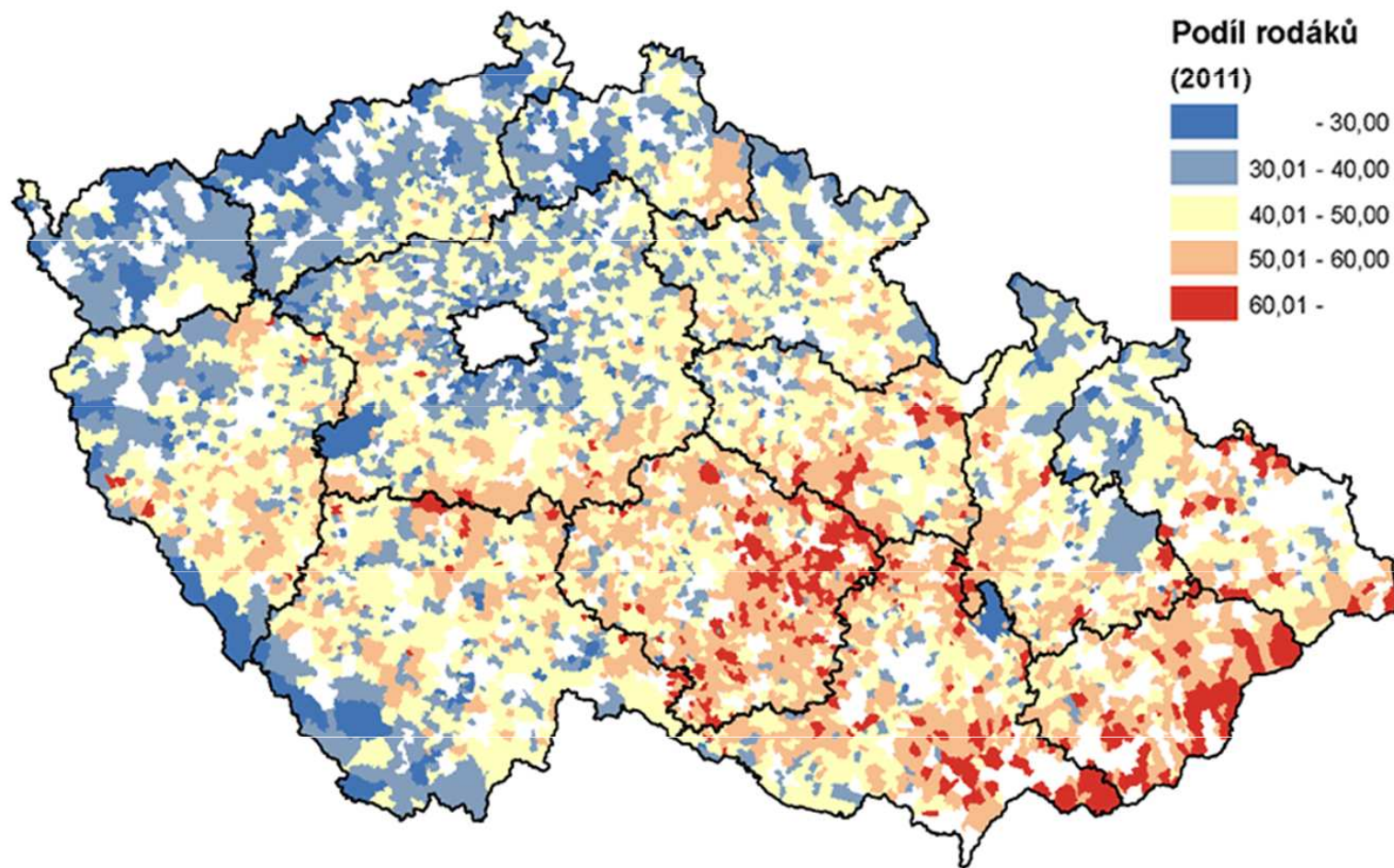
Podíl rodáků ve venkovských obcích

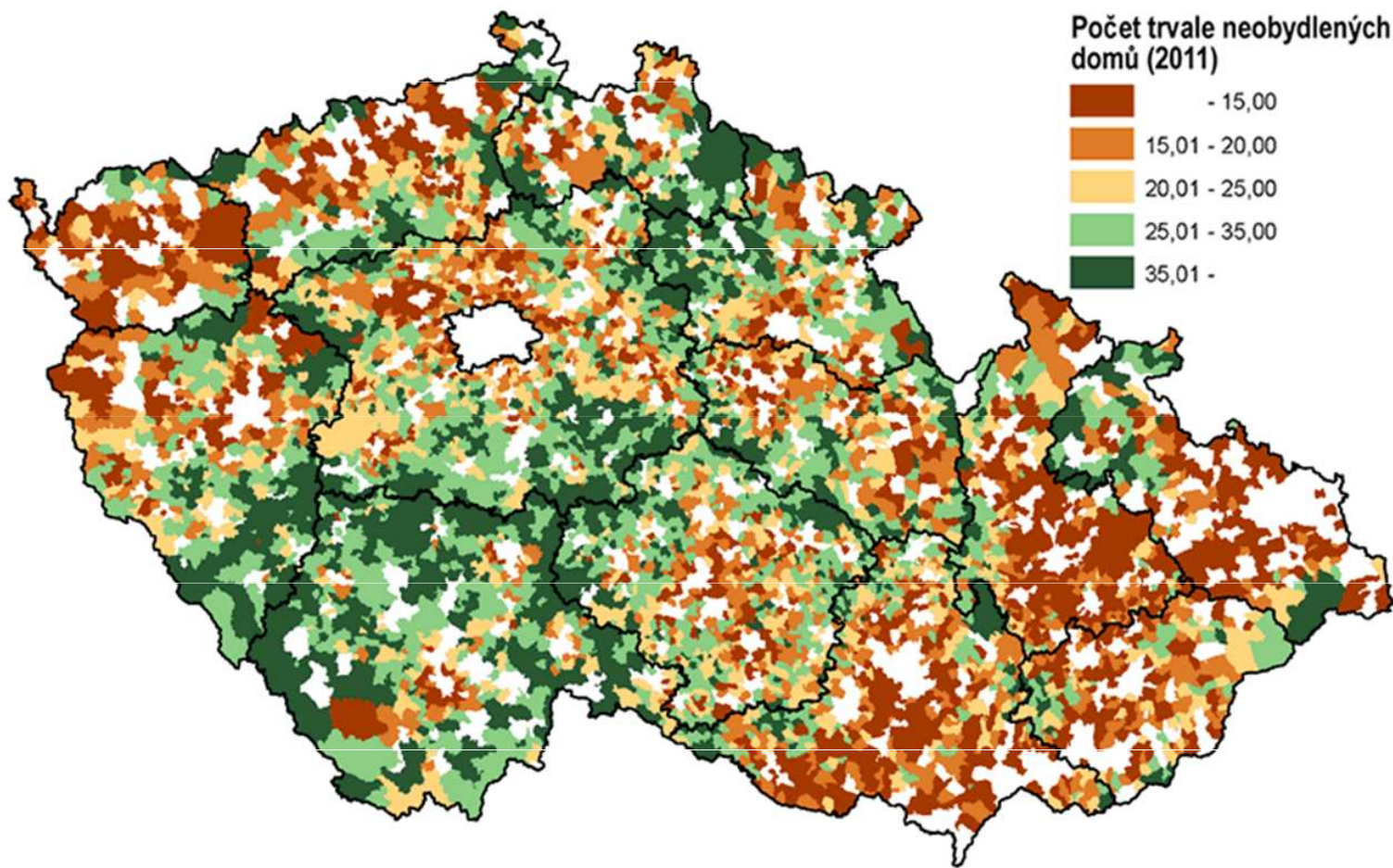
- **nejnižší v rychle rostoucích obcích,**
- **nejnižší také v pohraničí** (důsledek vysídlování).
- Pohraniční dosídlené oblasti mají mladší věkovou strukturu obyvatelstva, nižší podíl rodáků, nižší vzdělanost obyvatelstva, vyšší míru nezaměstnanosti a nižší podíl věřících obyvatel.
- **Moravské oblasti mají vyšší stabilitu obyvatelstva s vazbou na své bydliště,** nižší počet neobydlených domů, vyšší počet věřících, vyšší plodnost žen, vícečlenné domácnosti a nižší podíl rozvedených



Podíl rodáků ve venkovských obcích v roce 2001
9/10

Zavřít X





Podíl trvale neobydlených domů ve venkovských obcích v roce 2011
8/10

Zavřít X

- **Kromě suburbánních oblastí jsou z výsledků sčítání znatelné i jiné územně specifické oblasti, které přetrvávají již několik desetiletí.**
- **Postupně se však tyto rozdílnosti stírají.** V případě obcí při vnitřních hranicích administrativních celků, v tzv. **vnitřních perifériích, se spíše prohlubují.**
- Tyto oblasti v současnosti slouží často k **rekreačním účelům**, o čemž svědčí i velmi vysoký podíl neobydlených domů.