

**MUNI  
ECON**

# **Venkovská sídla Typologie venkova**

Rozvoj venkova, jaro 2020

# Sídlo

- Sídlem se rozumí seskupení sídelních jednotek (domů) včetně hospodářských objektů a dopravních zařízení na určitém vymezeném území.
- Základní centrum lidské aktivity.
- V sídlech se soustřeďuje většina funkcí spojených s životem člověka.
- Sídlo je místem koncentrace hospodářské činnosti a ubytování obyvatelstva.

# Sídlo

- Základní sídelní jednotka
  - Část území obce s jednoznačnými územně technickými a urbanistickými podmínkami
  - Spádová území seskupení objektů obytného či rekreačního charakteru
- Každé obydlené místo včetně přilehlých (katastrálně příslušných ploch)

# Sídlo versus obec – je zde rozdíl?

- Obec
  - Základní územní samosprávné společenství občanů
  - Základní jednotka veřejné správy vymezená hranicí území obce
  - Vystupuje a hospodaří samostatně v mezích samostatné působnosti
  - Může být složena z jednoho či více
    - Sídel (základních sídelních jednotek)
    - Částí obce (místních částí)

# Struktura sídla vs. sídelní struktura

- Struktura sídla
  - Vnitřní skladba jednotlivého sídla
  - Vytváří typ sídla a sídelní strukturu
- Sídelní struktura
  - Složení vyššího územního celku (kraje, státu)
- Územní struktura
  - rozložení obyvatelstva do jednotlivých územních jednotek (oblastí) vymezených z určitého hlediska
- Osídlení
  - Konverguje k pojmu sídelní struktura
  - Zdůrazňuje dynamický (procesuální) aspekt

# Ukazatele charakterizující osídlení

- Počet obcí
- Průměrná velikost obce
  - Katastr versus počet obyvatel
- Struktura obcí dle velikostních skupin
  - Počet obyvatel s trvalým pobytem
- Podíl obcí jednotlivých velikostních kategorií na celkovém počtu obcí
- Podíl bydlícího obyvatelstva v jednotlivých velikostních kategoriích obcí na celkovém počtu obyvatel

# Základní typy sídel

Kritérium/sídlo	Městské	Venkovské

# Základní typy sídel

Kritérium/sídlo	Městské	Venkovské
Velikost	Větší	Menší
Stáří	Mladší	Starší
Rychlost vývoje	Dynamičtější	Pomalejší
Funkce	Převážně nezemědělského charakteru	Spíše zemědělské a návazné na zemědělství
Homo/heterogenita	Heterogenita struktury obyvatel, využití ploch, funkcí, stylů žití	Větší homogenita struktury obyvatel, využití ploch, funkcí, stylů žití



## Vnější versus vnitřní znaky sídla

- Vnější znaky
  - Obsahují spíše přírodní, geografické, a dále urbanisticko-technické parametry
- Vnitřní znaky
  - Demografické, ekonomické, sociální, kulturní, politické faktory

# Jak odlišit sídla?

- V rámci sídel se literatura spíše věnuje definicím měst
- Znak města
  - Vnější
    - soustředěný půdorys a vytvořené zřetelné, uzavřené jádro,
    - větší podíl neobývaných budov,
    - různorodá struktura zastavěné plochy (technická infrastruktura, budovy s různými funkcemi, dopravní tratě, parky, sportoviště)
    - funkční diferenciacie zastavěné plochy (části obytné, průmyslové, obchodní, zábavní, atp.).
  - Vnitřní
    - vysoký stupeň koncentrace obyvatel,
    - diferencovaná zaměstnanost dle odvětví,
    - různorodost hospodářských činností a městských funkcí,
    - vyvinutá středisková funkce města.

## Rozlišovací hlediska městských sídel

- Velikost
- Poloha
  - Lineární, šachovnicový a další půdorys
- Vznik
  - Spontánní versus cílený
- Funkce
  - Obchodní, průmyslové, správní, univerzitní, lázeňské (oproti obytné a zemědělské na venkově)
- Charakter zástavby
  - Vícepatrové domy a jejich podíl
- Struktura ekonomiky
  - Podíl pracovníků v odvětvích

# Venkovská sídla

- 3 velikostní kategorie

- Samota

- Víška (osada)

- Seskupení 4 až 5 usedlostí

- V některých zemích až 20

- Vesnice (ves)

- Škola, kostel, hospoda...

# Venkovská sídla

- Základní typologie dle způsobu hospodaření – rozdělení pozemků na menší či větší části:
  - Venkovská sídla rozptýlená (samotové osídlení)-převažuje v Severní Americe, Jižní Americe, Austrálii. Výjimky: Jihoafrická Republika, Skandinávie, Bretaňský poloostrov.
  - Venkovská sídla skupinová (skupinové osídlení)-převaha v Evropě, Africe, Asii. Řada výjímek: např. atlantské pobřeží USA.

# Urbanizace

- Urbanizace (nebo-li poměšťování) je proces formování a rozvoje městského způsobu života, růst úlohy měst ve vývoji společnosti, pronikání městských prvků do prostorů celého osídlení.
- Nejcharakterističtějším znakem je vysoká koncentrace obyvatelstva do měst a jejich okolí.
- Roste příliv obyvatel z venkova do měst, zvyšuje se kyvadlový pohyb obyvatel z venkova a malých měst do měst velkých za prací, kulturou, vzděláním atd.

# Fáze urbanizace v Evropě

- Klasická urbanizace
  - Koncentrace pracovních příležitostí a obyvatelstva
  - 1750 – 1900
  - Růst jádra, růst aglomerace
- Suburbanizace
  - Stěhování z městských center na předměstí nebo příměstí
  - 1900 – (západní Evropa)
  - Růst okraje města, růst aglomerace

# Fáze urbanizace v Evropě

- Desurbanizace
  - Stěhování městského obyvatelstva z větších částí celého města
  - Od 1970
  - Populační pokles v jádru, pokles aglomerace
- Reurbanizace
  - Návrat do vnitřních měst
  - Metropolitní města
  - Podíl populace jádra se zvyšuje, pokles aglomerace



# Negativní důsledky suburbanizace

- Růst obyvatel v předměstích a satelitních městech z centra
  - Úpadek nebo stagnace populace v centru
  - Transformace okrajového venkovského osídlení
  - Rozvolňování zástavby města
  - Rozvoj dopravní infrastruktury
- Suburbie (satelity)
  - Nejsou městem – pouze obytná funkce
  - Nejsou venkovem – neexistuje venkovní veřejný prostor

# Historie a vývoj osídlení v Českých zemích

- 13. století
  - Přemyslovská kolonizace a zakládání měst
- 17. století
  - Třicetiletá válka → zánik třetiny sídel
- 18. století
  - Intenzivní stavební činnost a zakládání nových vesnic
- 19. století
  - Industrializace a urbanizace

# Vývoj osídlení - 20. století

- 1. pol. 20. století
  - Koncentrace obyvatel – města nad 20 tis. obyv.
  - Preference kolektivních domů
  - Přesun části průmyslových kapacit na Slovensko
- Rané poválečné období
  - Přesuny obyvatel – pohraničí
  - Vysídlení mnoha oblastí (i po dosídlení pokles o 55 %)
  - Zvýšená migrace obyvatel
  - Zvýšená kriminalita
- 50. léta
  - Kolektivizace venkovských sídel

# Odsun němců



# Kolektivizace



# Vývoj osídlení - 20. století

## – 60. léta

- Přiblížení venkova městu
- Architektonické a urbanistické postupy
- Kulturní domy, nákupní střediska, panelové bytovky
- Rozvoj individuální rekreace (chataření, chalupaření)

## – 70. - 80. léta

- Zpomalení růstu velkoměst
- Prosazení intenzivnějšího využití rekreačních objektů
- Střediskové uspořádání (zánik mnoha obcí)

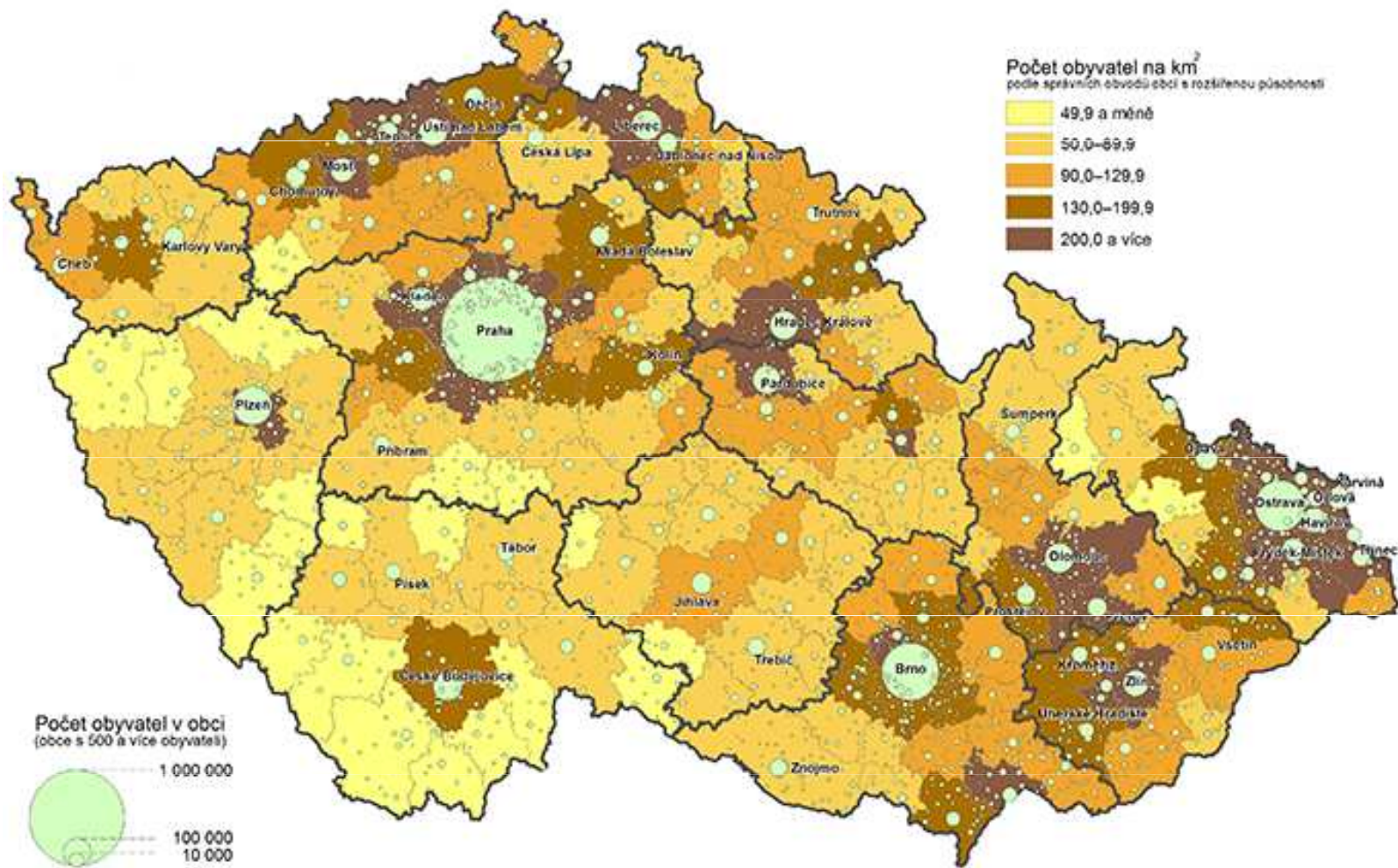
## – 90. léta a později

- Suburbanizace - tlak developerů
- Zhoršení veřejné dopravy – především dopravní obslužnosti malých obcí.

# Současná sídelní struktura ČR

- Hustá síť sídel
- Regionální rozdíly v hustotě sídel (nevýznamné)
- Diferenciace venkov vs. město
- Slabé zastoupení velkých měst
- Nejvíce urbanizované regiony (Ústecký, Moravskoslezský, Praha)
- Podprůměrně urbanizované (pás od vých. Čech přes Vysočinu, střední, jižní a západní Čechy)

# Současná sídelní struktura ČR





## Vývoj počtu obcí v letech SLDB

Rok	Počet obcí	Počet obcí (1921 = 100 %)	Změna proti předchozímu období
1921	11 417	100,0	-
1930	11 768	103,1	351
1950	11 459	100,4	-309
1961	8 726	76,4	-2 733
1970	7 511	65,8	-1 215
1980	4 778	41,8	-2 733
<b>1990</b>	<b>4 100</b>	<b>35,9</b>	<b>-678</b>
1991	5 768	50,5	1 668
2001	6 258	54,8	490
2011	6 251	54,8	-7
<b>2019</b>	<b>6 258</b>	<b>54,8</b>	<b>7</b>

# Současné osídlení ČR

- počet obcí se ustálil
- ve srovnání s evropskými státy velmi nízký průměrný počet obyvatel na jednu obec (cca 1 700)

## Zásadní trendy malých obcí 1/2

- **postupné stárnutí obyvatelstva**, rychlejší než u celkové **populace**,
- **úbytek schopností poskytovat služby** obecně i služby na určité úrovni
- **rostoucí převaha obytné a rekreační funkce** nad funkcemi ekonomickými a obslužnými,
- **rychlý úbytek pracovních míst** a následné zvyšování vyjížděky obyvatel za prací, rostoucí závislost na mikroregionálních a regionálních střediscích,
- **malá diverzifikace pracovních míst**, nízké příjmy a vyšší míra dlouhodobé nezaměstnanosti, omezená dostupnost a kvalita služeb podporujících podnikání

## Zásadní trendy malých obcí 2/2

- **snižování úrovně dopravní obslužnosti** veřejnou dopravou,
- **obecný nedostatek finančních prostředků** k zajištění základních funkcí a rozvojových záměrů (obtížný přístup k úvěrům i nedostatek vlastních finančních zdrojů na spolufinancování projektů dotovaných státem). Především nedostatek finančních prostředků způsobuje také menší úspěšnost malých obcí při čerpání dotací z různých státních podpůrných programů a strukturálních fondů,
- **ztížené podmínky pro výkon státní správy** a samosprávy,
- **omezená soběstačnost** v plnění potřebného rozsahu uložených funkcí.

# Typologie venkova ve světě

- Velkostatkářské evropské zemědělství
  - Maďarsko, Velká Británie, jižní Itálie, Španělsko
- Malovýrobní evropský venkov
  - Západní a střední Evropa
- Intenzivní malovýrobní venkov
  - JV Asie
- Venkov v nově kolonizovaných zemích
  - USA
- Tradiční venkov tropů a subtropů
  - Latinská Amerika, Afrika, Blízký východ
- Venkov řídce osídlených oblastí
  - Asie, Kanada, severní Austrálie, severní Afrika

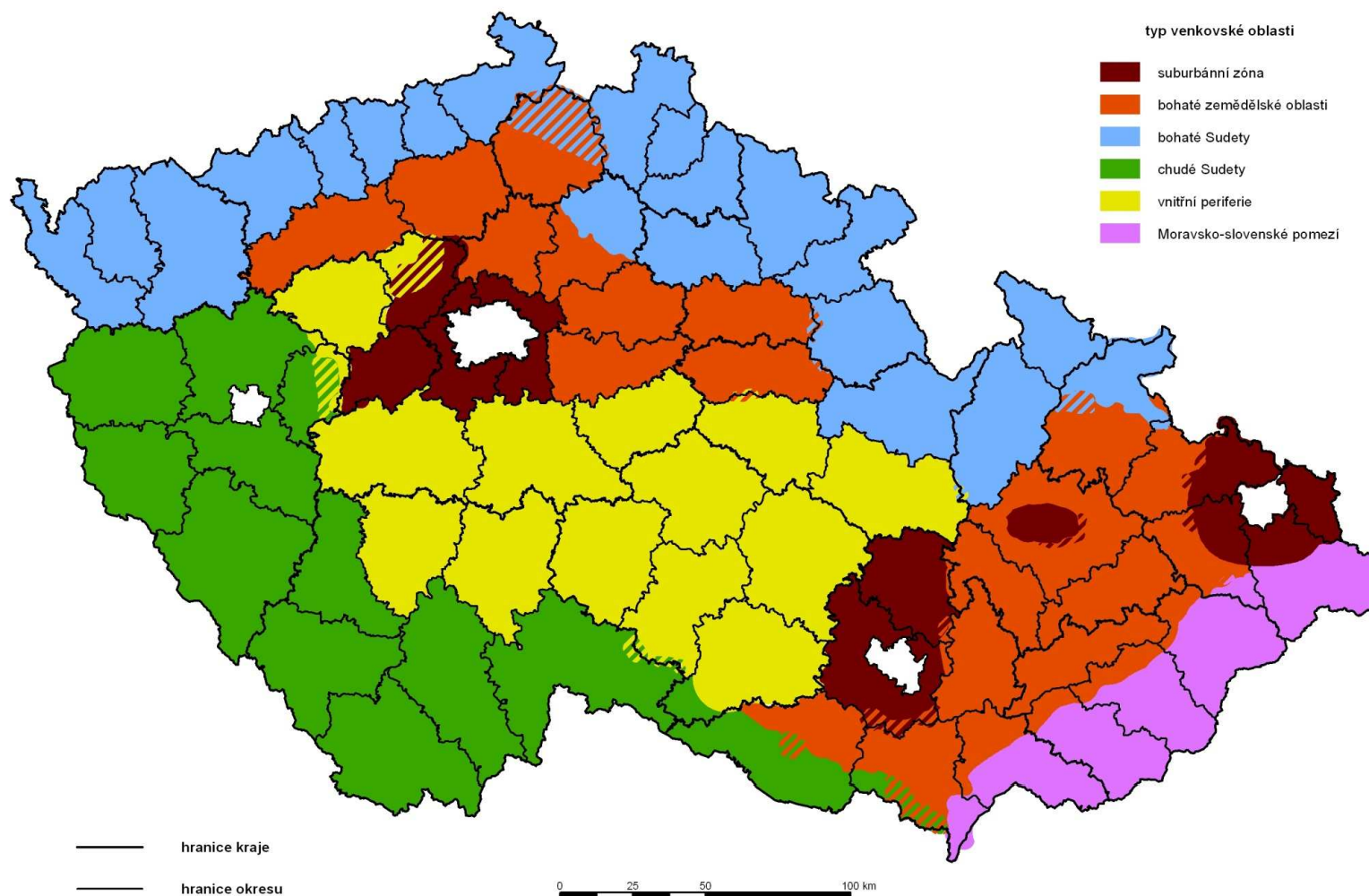
# Typologie venkova v ČR (1998)

- Suburbánní zóna
  - Obytná zóna
  - Nákupní zóny
- Venkov v bohatých zemědělských oblastech
  - Polabí, dolní Poohří, Moravské úvaly, JV Morava
  - Stabilní zemědělská výroba
- Bohaté sudety
  - SZ a SV Čech, vyjma Podkrušnohoří
  - Industrializace – lehký průmysl

# Typologie venkova v ČR (1998)

- Chudé Sudety
  - JZ a JV Čech a Jižní Morava
- Vnitřní periferie
  - Tradiční český venkov
  - Velké množství malých sídel
- Moravsko-slovenské pomezí
  - Postupný pomalý přechod k periferii

# Typologie venkova v ČR (1998)





## Typologie venkova podle rozvojového potenciálu (Perlín a kol., 2010)

- Rozvojový venkov
  - suburbánní zázemí velkých měst
  - nejvyšší migrační saldo, nejvyšší podíl nově postavených domů a další faktory, které jsou typické pro zázemí velkých měst
- Nerozvojový sousedský venkov
  - hospodářsky slabé venkovské mikroregiony, které jsou také označovány jako vnitřní periferie
- Moravské periferie
  - charakteristický záporným migračním saldem, vysokou míru nezaměstnanosti a nižšími hodnotami indexu vzdělanosti
- Vybavený moravský venkov
  - vykazuje vysokou míru vybavenosti obcí, je zde velmi vysoká intenzita veřejné dopravy a s tím spojená vysoká míra vyjížděky do zaměstnání

## Typologie venkova podle rozvojového potenciálu (Perlín a kol., 2010)

- Problémový rekreační venkov
  - turisticky atraktivní venkovskou oblast s vysokým zastoupením objektů druhého bydlení
- Intenzivní rekreační oblasti
  - vysoká míra intenzity rekreace měřené prostřednictvím turisticko-rekreační funkce - s intenzitou rekreace souvisí nízký podíl trvale obydlených domů
- Strukturálně postižený průmyslový venkov
  - rozvojový potenciál je zde spojován s relativně dobrou polohou v blízkosti velkých měst
- Neprofilovaný venkov
  - převážně nerůstové, populačně malé obce s podprůměrnou občanskou vybaveností

## Typologie venkova podle rozvojového potenciálu (Perlín a kol., 2010)

