



Plán rozvoje sportu města/městysse/obce

ESF MU, Brno

Úkoly obcí v oblasti sportu

Obce ve své samostatné působnosti vytvářejí podmínky pro sport, zejména

- a) zabezpečují rozvoj sportu pro všechny, zejména pro mládež,
- b) zabezpečují přípravu sportovních talentů, včetně zdravotně postižených občanů,
- c) zajišťují výstavbu, rekonstrukce, udržování a provozování svých sportovních zařízení a poskytují je pro sportovní činnost občanů,
- d) kontrolují účelné využívání svých sportovních zařízení,
- e) zabezpečují finanční podporu sportu ze svého rozpočtu

Obec zpracovává v samostatné působnosti pro své území plán rozvoje sportu v obci a zajišťuje jeho provádění.

(§ 6 zákona č. 115/2001 Sb., o podpoře sportu, ve znění pozdějších předpisů)

Plány v oblasti sportu

Plán rozvoje sportu v obci obsahuje zejména

- vymezení oblastí podpory sportu,
- stanovení priorit v jednotlivých oblastech podpory sportu a
- opatření k zajištění dostupnosti sportovních zařízení pro občany obce.
- Součástí plánu je také určení prostředků z rozpočtu obce, které jsou nezbytné k naplnění plánu.

(§ 6a odst. 2 zákona č. 115/2001 Sb., o podpoře sportu, ve znění pozdějších předpisů)

Národní sportovní agentura

- Dne 13. 3. 2019 PS schválila novelu zákona o podpoře sportu, kterou by mělo dojít ke vzniku národní sportovní agentury. Ta by měla převzít od MŠMT sportovní agendu včetně dotací.
- Návrh novely nyní posoudí Senát PČR.
- Hlavním úkolem agentury by mělo být vytvoření nového systému státní podpory sportu. Podle průzkumu České unie sportu nemá většina z téměř 7500 klubů peníze na činnost, na nábor dětí a na kvalifikované trenéry. Kvůli složitosti dotačních programů mají kluby navíc potíže s žádostmi o peníze. Velkým problémem jsou i sportoviště. Letos je v kapitole ministerstva školství na sport vyčleněno 5,5 miliardy korun, slibováno bylo 7 miliard. (ČTK)
- Dotace v oblasti sportu lze čerpat prostřednictvím IROP, z rozpočtu SFDI, MŠMT, MMR, rozpočtu kraje, MAS, obce

Návaznost na strategické dokumenty

- EU – Bílá kniha o sportu
<http://www.msmt.cz/sport/bila-kniha-o-sportu>
- **ČR – Koncepce podpory sportu 2016-2025
– SPORT 2025**
<http://www.msmt.cz/sport-1/koncepce-podpory-sportu-2016-2025>
- **Strategický plán/koncepce rozvoje sportu daného kraje**
- Strategický plán rozvoje sportu daného ORP
- **Strategický plán rozvoje dané obce**

Kdo se podílí na zpracování SP?

- Zástupci obce (starosta, člen rady, zastupitelstva, tajemník,..)
- Zástupce komisí obce v oblasti sportu, jsou-li zřízeny
- Zástupce finančního výboru obce
- Zástupci spolků či organizací v oblasti sportu, působící na území obce
- Relevantní úředníci úřadu
- Zástupci relevantních stakeholderů
- Externí odborníci

Metodický přístup

The slide features a decorative background with silhouettes of athletes in various sports poses (skateboarder, swimmer, runner) and a progress bar at the top consisting of three yellow segments and a grey segment.

- **Fáze 1**

Sběr podkladů a dat

- **Fáze 2**

Analýza podkladových dokumentů a vlastních šetření

- **Fáze 3**

Tvorba závěrů, vyhotovení plánu rozvoje sportu a jeho schválení příslušným orgánem

- **Fáze 4**

Implementace a evaluace

Zdroje podkladů a dat

- **Vnitřní zdroje**
 - Data obce
- **Vnější zdroje**
 - Webové stránky ČSÚ, MV, MF, ČUZK...
 - Webové a FB stránky obce, sportovních klubů a organizací, asociací a svazů, sportovních komerčních subjektů,.....
- **Rozhovory**
- **Jednání pracovní skupiny**
- **Kulaté stoly**
- **Zasedání zastupitelstva, rady obce, atd.**

Struktura strategického plánu

- **Analytická část**
- **Návrhová/strategická část**
- **Implementační/realizační část**

- Struktura strategického plánu se odvíjí od velikosti dané obce, aktivit a sportovních odvětví na území obce, demografické, ale i socio-ekonomické struktury obyvatelstva obce, apod.



ANALYTICKÁ ČÁST

Územní charakteristika obce

- **Lokalizace obce**
- **Rozloha katastrálního území**
- **Plán rozvoje sportu města Moravská Třebová (dále jen „PRSMT) – str. 5-7**

- **Vnitřní zdroje**
 - *Data obce*
- **Vnější zdroje**
 - <https://nahlizenidokn.cuzk.cz/>
 - *Webové, FB stránky obce*
 - *Zpravodaj obce*

Demografická analýza obce

- **Současný stav**
- **Předpokládaný vývoj**
- **Závěry analýzy a její odraz v oblasti sportu**
- **PRSMT str. 7-13**

- **Vnitřní zdroje**
 - *Data obce*
- **Vnější zdroje**
 - <https://www.czso.cz/csu/czso/databaze-demografickych-udaju-za-obce-cr>
 - <https://www.mvcr.cz/clanek/statistiky-pocty-obyvatel-v-obcich.aspx>
 - <https://www.czso.cz/csu/czso/projekce-obyvatelstva-ceske-republiky-do-roku-2100-n-fu4s64b8h4>
 - *Webové, FB stránky obce, zpravodaj obce*

Analýza nabídky sportu



- **Sportovní kluby**
- **Sportovní organizace**
- **PRSMT str. 14-17**

- **Vnitřní zdroje**
 - *Data obce*
- **Vnější zdroje**
 - *Webové a FB stránky sportovních asociací a svazů*
 - *Webové a FB stránky sportovních klubů a organizací*
 - *Webové a FB stránky obce*
 - *Zpravodaj obce*

Analýza sportovní infrastruktury

- **Infrastruktura v majetku obce**
- **Školní infrastruktura**
- **Infrastruktura sportovních organizací**
- **Infrastruktura komerčního sektoru**
- **PRSMT str. 18-25**

Příklady:

- Sportovní, víceúčelová, dětská hřiště
- Tělocvičny, sportovní haly, atletické stadiony
- Kryté, venkovní bazény, kluziště, rybníky
- Horolezecké stěny, workoutová hřiště
- Lyžařské areály atd.

Územně plánovací dokumentace

Územní plán

Pro výstavbu nových sportovních ploch na území dané obce je nezbytně nutné, aby s takovou výstavbou počítal i územní plán obce.

V případě, že s tím územní plán nepočítá, je nejprve nutné provést jeho změnu (1,5 a více let).

SWOT analýza – Silné stránky

Silné stránky mají původ v interním prostředí, tzn. že je můžeme ovlivnit. Jde o skutečnosti, o které se můžeme opřít.

- PRSMT str. 26

Např:

- Vhodné geografické podmínky
- Kvalitní a hustá síť turistických stezek
- Stabilní a široká struktura sportovních klubů s velkým počtem členů
- Konání pravidelných sportovních akcí
- Podpora sportu poskytováním dotací města
- Aktivní politika obce v oblasti rozvoje infrastruktury

SWOT analýza – Slabé stránky

Slabé stránky mají rovněž původ v interním prostředí. Jde o skutečnosti, které nás tzv. „táhnou k zemi“.

- PRSMT str. 27

Např.:

- Nedostatečný počet sportovišť
- Absence plaveckého bazénu, víceúčelové sportovní haly
- Nízká hustota cyklostezek a cyklotras
- Malý zájem občanů o sport, atd.

SWOT analýza – Příležitosti

Příležitosti mají původ v externím prostředí, tzn. že tyto faktory nemůžeme ovlivnit, ale můžeme tzv. „chytit příležitost za pačesy“ 😊

- PRSMT str. 26

Např.:

- Zlepšení kvality a množství sportovního zázemí
- Využití vhodných geografických podmínek pro sportovní činnost široké veřejnosti (turistika, lyžování,...)
- Zvýšení motivace občanů k pohybovým aktivitám,...

SWOT analýza - Hrozby

Hrozby jsou faktory, které teoreticky mohou nastat a mohou mít na sport negativní dopad. Tyto faktory nemůžeme ovlivnit, neboť mají původ v externím prostředí.

- PRSMT str. 27

Např.:

- Nedostatek finančních prostředků pro budování infrastruktury a podporu pravidelné činnosti klubů (dotace z EU a národních fondů,...)
- Snížení členské základny v jednotlivých sportech
- Zánik oddílů

Financování sportu

- **Současný stav financování sportu**
 - Neinvestiční dotace sportovním subjektům
 - Provozní výdaje v oblasti sportu
 - Investiční výdaje v oblasti sportu
- popř. komparativní analýza
- **PRSMT str. 29-37**
- **Vnitřní zdroje**
 - *Data obce*
- **Vnější zdroje**
 - <https://monitor.statnipokladna.cz/2018/>
 - *Webové, FB stránky obce*
 - *Zpravodaj obce*

Financování sportu – podpora obce

- **Dotace/granty** pro sportovní kluby, spolky, organizace na činnost (náklady na trenéry, soustředění startovné na soutěžích,...), provoz, údržbu, pronájem, opravy majetku pro sport. kluby, spolky,...
- **Příspěvky, dary** na ceny do soutěží
- **Nefinanční podpora sportovních klubů**, spolků a dalších organizací (slevy na vstupném/prominutí vstupného do sportovních zařízení)
- **Nefinanční podpora sportovních akcí** klubů, organizací (propagace, spolupořadatelství,...)
- Umožnění **přivydělat si** na obecních akcích (např. zajištění občerstvení)
- **Pořízení materiálního vybavení**
- **Výstavba, rekonstrukce, opravy, údržba sportovní infrastruktury, atd.**

Financování sportu – ne/investiční podpora

- Výdaje na tělovýchovnou činnost
- Výdaje na využití volného času dětí a mládeže
- Výdaje podporující zájmové činnosti a rekreaci
- Výdaje na správu sportovní infrastruktury v majetku měst a obcí

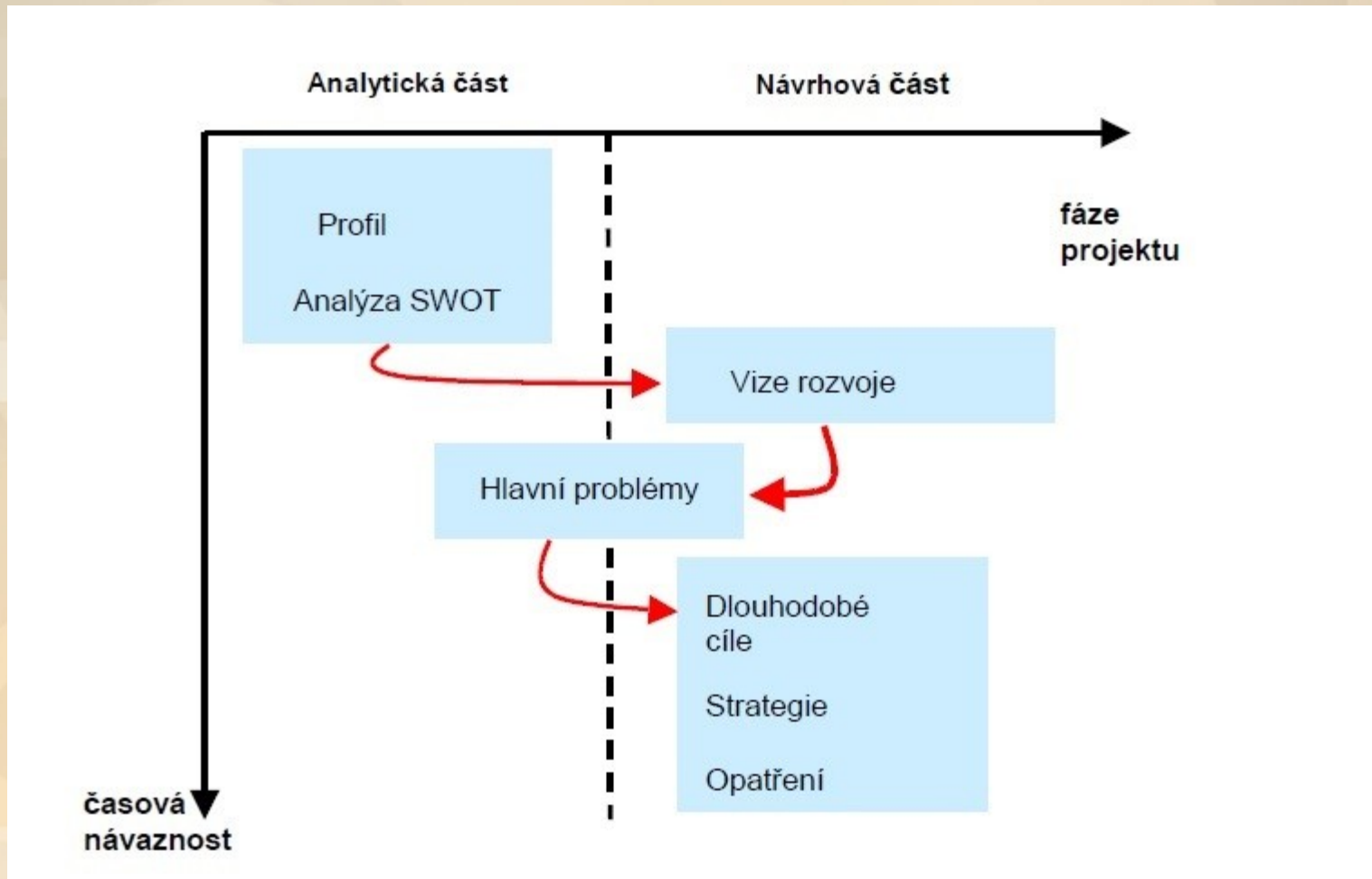


NÁVRHOVÁ ČÁST

Návrhová část

- **Návrhová část je klíčovou částí plánu, která věcně navazuje na zjištěné poznatky analytické části, požadavky zákona o podpoře sportu, státní koncepci podpory sportu a program rozvoje obce.**
- **Obsahuje formulaci základní vize, prioritních os, cílů a konkrétních opatření v oblasti sportu a sportovní infrastruktury**
- **PRSMT str. 38-52**

Analytická/návrhová část

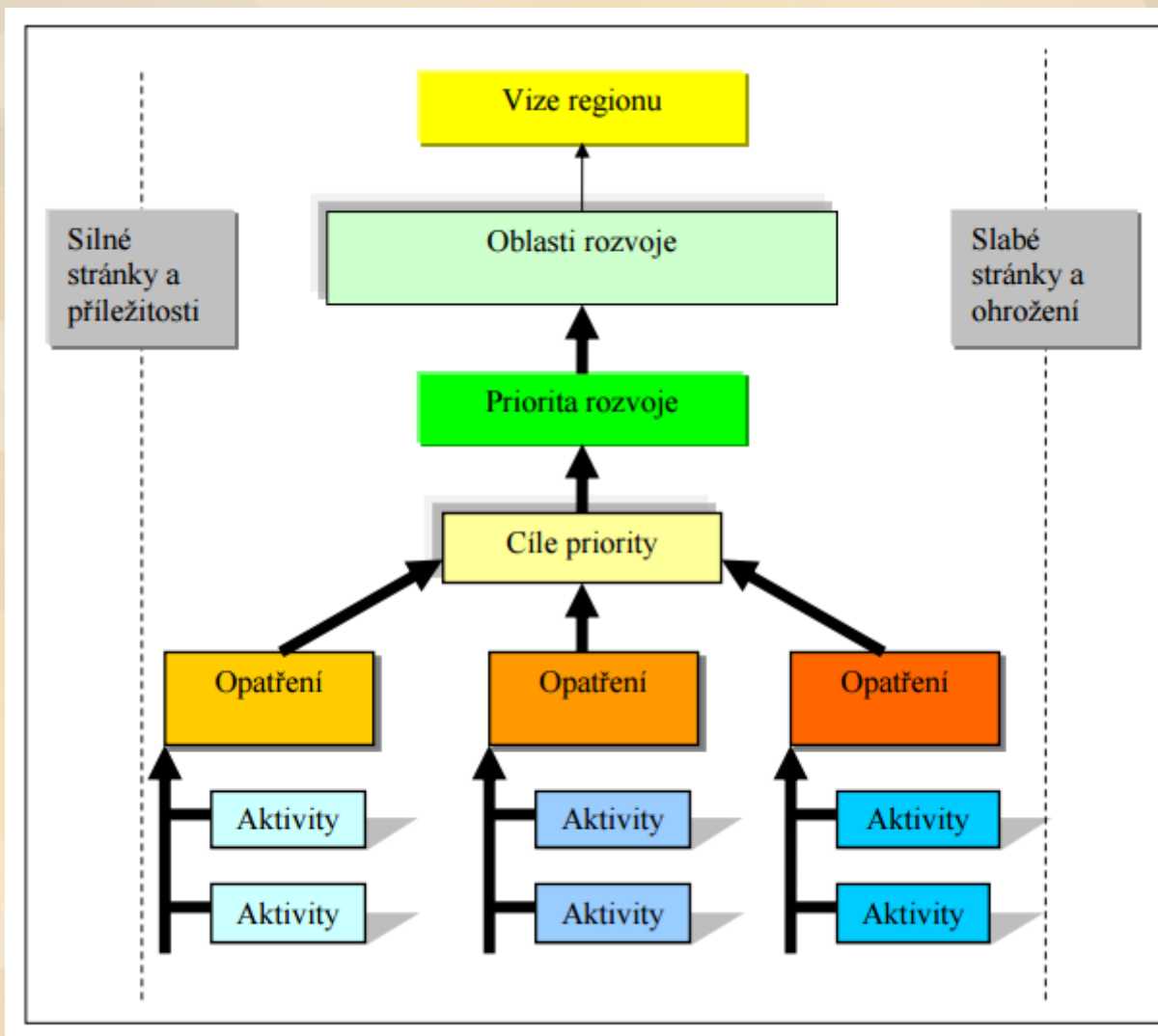


Zdroj: PERLÍN, Radim a spol., *Strategický plán mikroregionu - metodická příručka pro zájemce o strategické plánování ve venkovských mikroregionech a obcích* (dostupné z: <http://www.neolokator.cz/>)

Návrhová část

- **Formulace strategických cílů v oblasti sportu má dvě roviny**
 - **formálně věcnou**
 - **politickou**
- **Formálně věcná** – požadavek na správnou formulaci cílů a postupů směřujících k jejich dosažení, tj. cíle správné konkrétní, měřitelné, dosažitelné, realistické, sledovatelné
- **Politická** – dlouhodobá podpora většiny aktérů v obci, konsensuální přístup

Strategické plánování



Zdroj: ŠULÁK, Tomáš, *Strategické plánování (v) regionu* (dostupné z: www.sblizenipolitikou.cz)



**IMPLEMENTAČNÍ ČÁST,
EVALUACE**

Implementační část, evaluace

- Stanovení orgánu/osoby, který/á ponese odpovědnost za implementaci této strategie
- Formulace akčního plánu na konkrétní roky, který konkretizuje plnění jednotlivých opatření
- Schválení kompetentním orgánem
- Realizace
- Evaluace



STRATEGICKÝ PLÁN ROZVOJE SPORTU MĚSTA MORAVSKÁ TŘEBOVÁ

<http://www.moravskatrebova.cz/cs/rozvoj/strategicke-rozvojove-dokumenty/plan-rozvoje-sportu.html>

Město Moravská Třebová

- Cca 10 tisíc obyvatel, současně ORP
- Okres Svitavy
- Pardubický kraj
- Na území města působí 12 sportovních klubů a organizací.
- Město vlastní 18 sportovních zařízení a dále 3 školská zařízení se sportovištěm.
- Na území města se nachází dalších 5 školských zařízení se sportovištěm.

Město Moravská Třebová

The background features a light beige color with a subtle pattern of silhouettes representing various sports: a person with arms raised, a skateboarder, a person with a surfboard, and a person with a kite. A faint map of Moravia is also visible in the background. A horizontal bar with three yellow segments is positioned below the title.

- Své vlastní sportoviště provozuje na území města dále celkem
 - 6 komerčních subjektů a
 - 3 sportovní organizace.
- Na území města a v jeho okolí se nachází 7 cyklotras v celkové délce 152 km.



STRATEGICKÝ PLÁN ROZVOJE SPORTU MĚSTYSE DRNHOLEC

<http://www.drnholec.eu/index.php/samosprava/strategicke-dokumenty>

Městys Drnholec



- **1 786 obyvatel**
- **Okres Břeclav**
- **Jihomoravský kraj**
- Na území obce působí 4 spolky
- Na území městyse se nachází:
 - 1 fotbalové hřiště
 - 1 travnaté hřiště
 - 1 multifunkční hřiště
 - 1 tělocvična
 - 2 dětská hřiště



STRATEGICKÝ PLÁN ROZVOJE SPORTU OBCE STARÝ MATEŘOV

<http://www.starymaterov.cz/wp-content/uploads/2013/04/PI%C3%A1n-rozvoje-sportu-Star%C3%BD-Mate%C5%99ov.pdf>

Obec Starý Mateřov



- **617 obyvatel**
- **Okres Pardubice**
- **Pardubický kraj**
- Na území obce působí 2 spolky
- Na území obce se nachází:
 - venkovní sportoviště
 - 1 multifunkční hřiště
 - 2 dětská hřiště,
 - 1 stezka pro cyklisty
 - rybník - rekreační rybolov, bruslení a hokej.



Děkuji za pozornost ☺

KONTAKT:

Adresa: Dolní Čermná 76, 561 53

Web: www.dsomsl.cz

E-mail: dsomsl@dsomsl.cz

Telefonní kontakt: 733 714 700