

# MPV\_EKSP P3

Financování sportu z veřejných  
zdrojů



# Struktura

- Teorie, východiska, veřejné rozpočty
- Státní rozpočet
- Kraje
- Obce
- Sportovní kluby
- Celkové výsledky
  - Konsekvence

Pozn. kde nejsou uvedena novější čísla, je to proto, že nejsou dostupná, nebo nebylo možné je znovu získat a zpracovat

# Stát

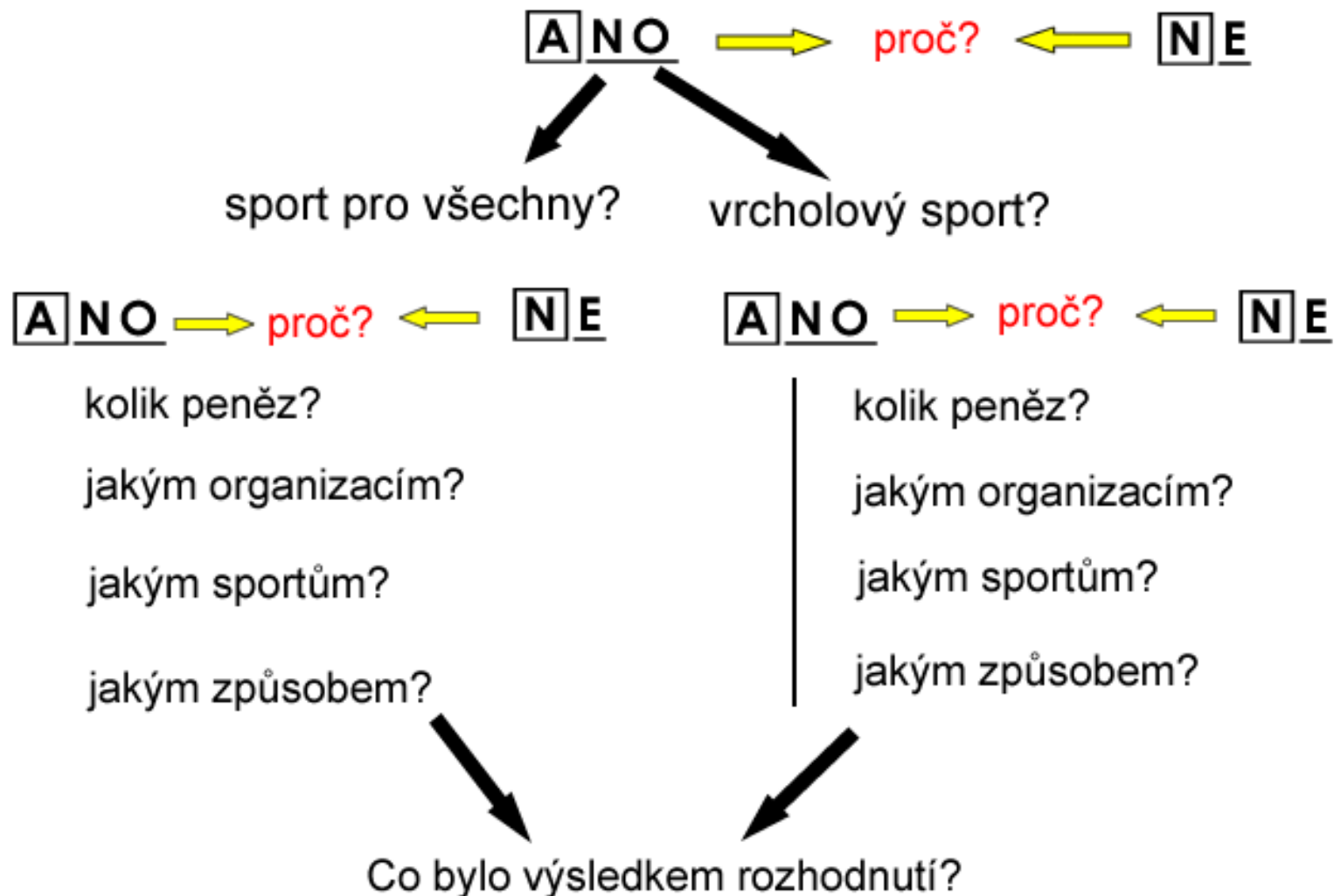
- Stát (pro účely „sportu“) je:
  - MŠMT a ostatní dotčená ministerstva
  - Kraje
  - Obce – U velkých měst nutno rozlišovat ještě úroveň města a městských částí
- To jakou roli hrají jednotlivé úrovně státu je dáno historicky, zvykem, ale existují velké rozdíly mezi jednotlivými zeměmi!
  - Tzn. existují alternativy k tomu, jak to momentálně je v ČR

# připomenutí

- **Názor na financování sportu je ovlivněn**
  - Hodnotami – svoboda, rovnost příležitostí, altruismus
  - Preferencemi, potřebami
  - Mírou přímého užitku
  - Ekonomickým názorem
  - Komplexností hodnocení (jen oblast sportu, veřejný sektor jako celek)
- **Neexistuje jedno správné řešení**

# There is a question...

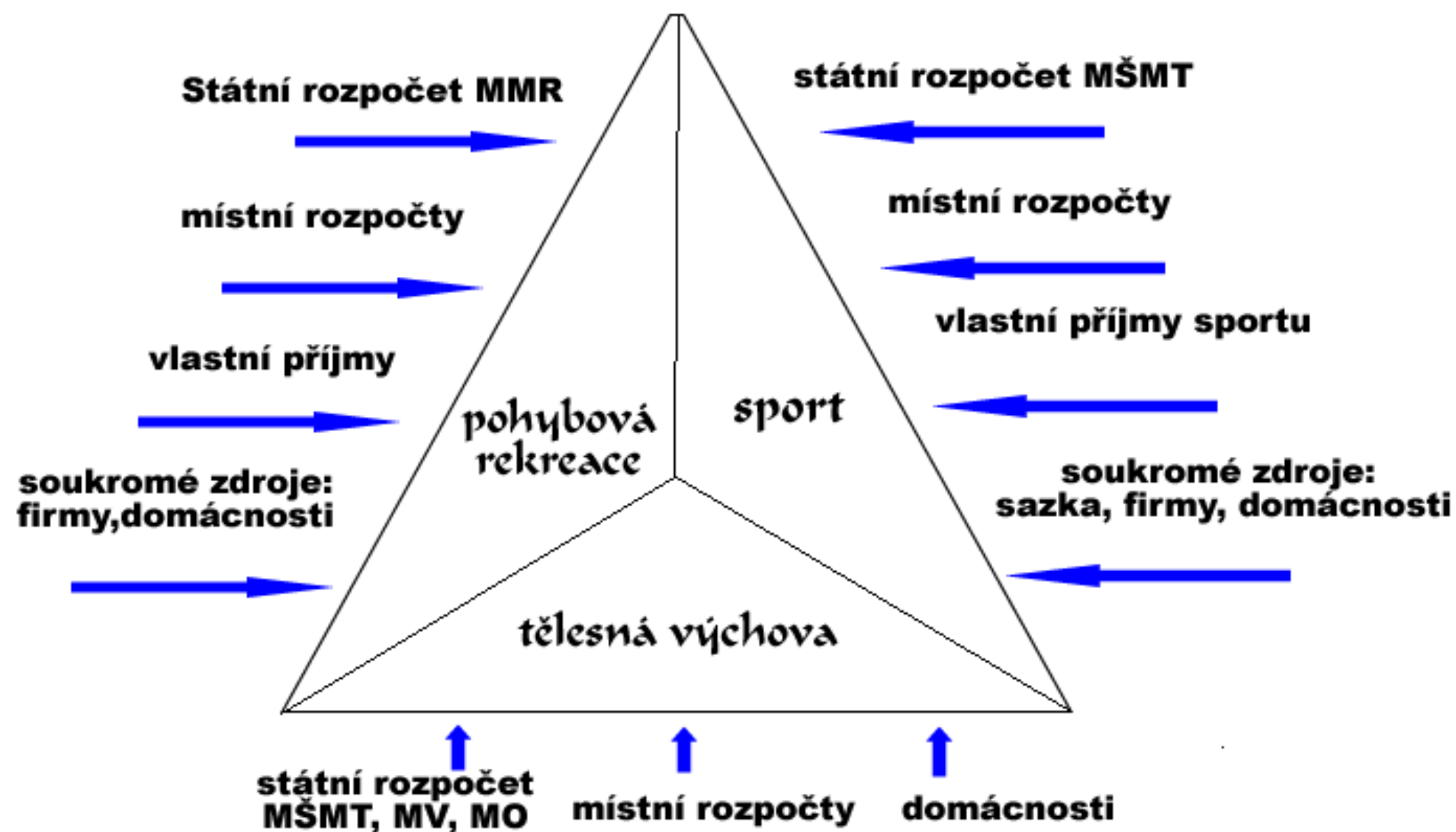
Měl by stát podporovat finančně sport?



# Důležité

- Často podstatnější, než celkové množství peněz je způsob jejich rozdělení
- Když chce stát zvýšit množství peněz na sport má čtyři možnosti:
  - Přidat sportu, ubrat jiné oblasti
  - Zvýšit příjmy (daně)
  - Zadlužit se
  - ...a nebo zvýšit efektivnost, tj. se stávajícím množstvím peněz dosáhnout vyššího užitku

# Vícezdrojové financování tělesné kultury



## Je nebo není to tak jednoduché?

### Odhad přínosu sportu v roce 2006 v ČR

- Podpora sport. prostředí ze státního rozpočtu 3 000 mil. Kč. (nejen rozpočet MŠMT)
- Očekávaný přínos do státního rozpočtu:
  - odvody DPH za sport. soutěží celkem 4 041 mil. Kč
  - odvody DPH za provoz sport. zařízení 229 mil. Kč
  - odvody DPH za výstavbu sport. zařízení 393 mil. Kč
  - odvody daně z příjmu 68 mil. Kč
- očekávaný přínos státního rozpočtu 4 731 mil. Kč
- **pozitivní přínos sport. prostředí 1 731 mil. Kč.**
- **...ale celkový objem rozdělených veřejných zdrojů cca 10mld (r.06)**
- Ale srovnej např. <http://prvnizpravy.parlamentnilisty.cz/sloupky/proc-chudy-cesky-sport-dotuje-statni-rozpocet-cr/>



# Kolik je vlastně veřejných zdrojů ve sportu?

- Triviální otázka
  - Netriviální odpověď
- Kde je pravda?
- Odlišnosti
  - Metodika
  - Záměr
  - Neschopnost podchytit některé výdaje

# Zdroje informací

- Pravidla
  - Najdi alespoň dva zdroje a konfrontuj je
  - I oficiální a skoro oficiální zprávy mohou poskytovat protichůdné informace
  - Pozor na pojmy státní rozpočet / veřejné rozpočty
- Zdroje
  - ČSÚ
  - Státní rozpočet
  - Analytické zprávy vypracované pro MŠMT, ČOV, atd.

# Příklad

**KALKULACE OPÍRAJÍCÍ SE O ÚDAJE  
ZE STUDIE FRANCOUZKÉHO  
PŘEDSEDNICTVÍ**  
VELIKOST SPORTOVNÍHO  
TRHU V ČR 46,3 mld. CZK

**KALKULACE OPÍRAJÍCÍ SE O ÚDAJE  
Z BÍLÉ KNIHY SPORTU  
A EKONOMICKÉHO FÓRA DAVOS**  
VELIKOST SPORTOVNÍHO  
TRHU V ČR 60 mld. CZK

PŘÍJEM ZE SPORTOVNÍHO  
TRHU DO STÁTNÍHO ROZPOČTU

8,8 mld. CZK

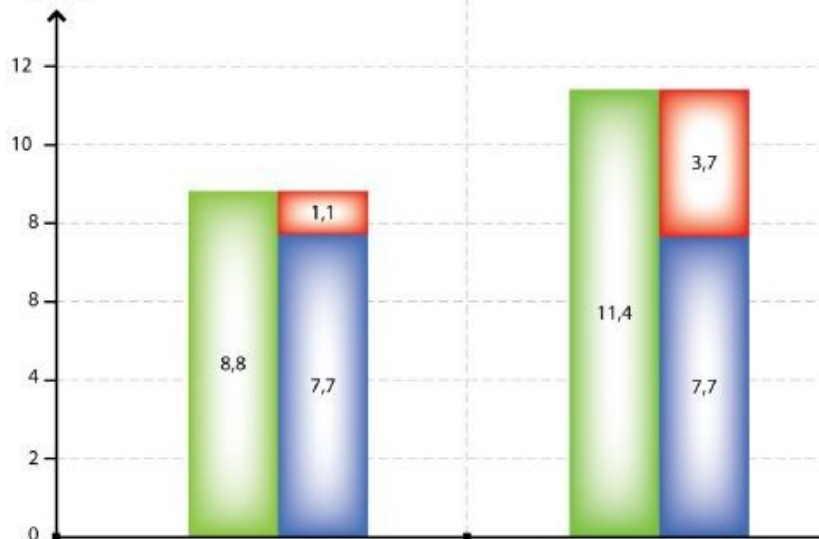


PŘÍJEM ZE SPORTOVNÍHO  
TRHU DO STÁTNÍHO ROZPOČTU

11,4 mld. CZK

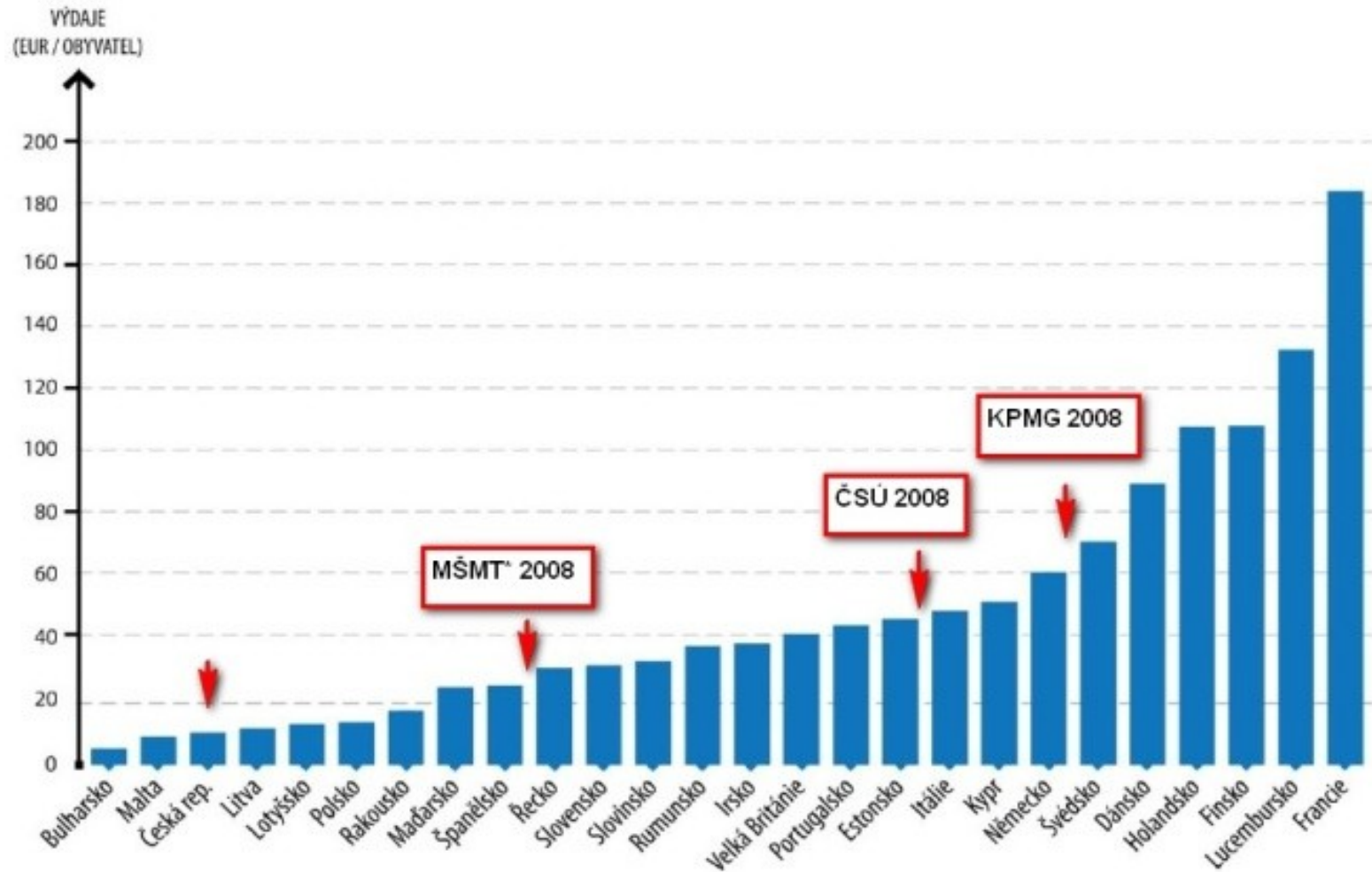


ČÁSTKA  
(mld. CZK)



- ODHADOVANÝ PŘÍNOS SPORTU PRO STÁTNÍ ROZPOČET (MLD CZK)
- CELKOVÉ VEŘEJNÉ VÝDAJE STÁTU NA SPORT (VLÁDA, REGIONY, OBCE, LOTERIE) ZA ROK 2008
- ČISTÝ PŘÍJEM DO STÁTNÍHO ROZPOČTU ZE SPORTOVNÍHO PROSTŘEDÍ

# Kde je ČR?



# komentář

- Předpoklad z předchozího grafu: výdaj na obyvatele = 10euro, kurz 1:25, počet obyvatel 10mil.....
  - Celková suma výdajů: 2 500 000 tis Kč (2,5mld)
    - graf (2 kalkulace přínosu sportu) pracuje s číslem 7,7 mld. Kč
    - Uvažujme, že jenom MŠMT dává téměř 2 mld. Kč
- Řešení – zjevně graf pracuje pouze s penězi MŠMT (nebo státním rozpočtem), název grafu indikuje „veřejné zdroje“. Pro Slovensko se jedná skutečně o veřejné zdroje celkem. Ve stejné analytické zprávě, v jiné části, se pracuje s objemem 7,7mld. Dále jsou do grafu zaznačeny údaje z ČSÚ a analýzy od firmy KPMG.

pramen	rok	Celkový objem zdrojů v mil. Kč	v EUR na 1 obyvatele	státní rozpočet	Municipality
Novotný, Dohnal, Cíkl	2006	11 000	44	1 900	9 100
Analýza financování sportu –graf 2.1.5	2008	7 700	31	NA	NA
Analýza financování sportu – graf 4.1.3	2008*	2 500	10	NA	NA
Český statistický úřad	2008	12 084	48	3 114	8 970
Český statistický úřad	2010	13 116	52	2 387	10 729
Koncepce financování sportu - KPMG	2008	16 624	66	4 333	12 291
Koncepce financování sportu - KPMG	2010	17 853	71	2 729	15 124

## Výdaje státního rozpočtu a místních rozpočtů sport v roce 2012 a 2013

ROK	Výdaje celkem	v tom				
		běžné výdaje (neinvestiční)			kapitálové výdaje	
	nákupy a související výdaje	transfery	ostatní	investiční	ostatní	
		Státní rozpočet <sup>1)</sup>			State budget <sup>1)</sup>	
<b>2012</b>	3 239	387	2 139	-	39	674
<b>2013</b>	3 436	393	2 172	0	60	811
ROK	Výdaje celkem	v tom				
		běžné výdaje (neinvestiční)			kapitálové výdaje	
	nákupy a související výdaje	transfery	ostatní	investiční	ostatní	
		Místní rozpočty <sup>2)</sup>			Local government budgets <sup>2)</sup>	
<b>2012</b>	8 412	1 210	3 699	36	2 919	548
<b>2013</b>	8 510	1 239	4 217	27	2 215	812
<b>2012</b>	<b>11 651</b>					
<b>2013</b>	<b>11 946</b>					

- Od roku 2014 není dostupný údaj ve statistické ročence o výdajích státního rozpočtu a místních rozpočtů

- <https://www.czso.cz/csu/czso/26-kultura-a-sport>

# Kolik tedy?

- Asi 20mld Kč. z veřejných rozpočtů jde do sportu
- Zdůvodnění
  - Z rozpočtu MŠMT, MO a MV cca 6mld
  - Z municipalit šlo už v roce 2013 kolem 12mld a přepokládáme, že došlo přinejmenším k růstu o 2mld v součtu

# Statistická ročenka České republiky - 2018

## 28. SPORT

Metodika	<a href="#">Word</a> <a href="#">PDF</a>
28-1. Účast na letních a zimních olympijských hrách	<a href="#">Excel</a>
28-2. Umístění sportovců reprezentujících Českou republiku na letních a zimních olympijských hrách	<a href="#">Excel</a>
28-3. Medaile získané na mistrovstvích světa a mistrovstvích Evropy	<a href="#">Excel</a>
28-4. Medaile získané na mistrovstvích světa a mistrovstvích Evropy v kategorii dospělých (letní sporty)	<a href="#">Excel</a>
28-5. Medaile získané na mistrovstvích světa a mistrovstvích Evropy v kategorii dospělých (zimní sporty)	<a href="#">Excel</a>
28-6. Jednotlivci, kteří se organizovaně věnují vybraným sportům – členové České unie sportu	<a href="#">Excel</a>
28-7. Jednotlivci aktivně se podílející na činnosti sportovního svazu ve vybraných sportech – členové sportovních svazů k 31. 12. 2017	<a href="#">Excel</a>
28-8. Rozdělení financí ze státního rozpočtu na podporu činnosti v oblasti sportu	<a href="#">Excel</a>
28-9. Rozdělení podpory pro sportovní svazy	<a href="#">Excel</a>

Zveřejněno dne: 28.11.2018

Data jsou platná ke dni zveřejnění publikace.

- <https://www.czso.cz/csu/czso/28-sport-sf6vqi1owy>

Příklad  
dostupných  
dat



SPORT							SPORT
28-6. Počet členů vybraných sportovních svazů *)							
<i>Memberships of selected sport unions and associations *)</i>							
Pramen: Česká unie sportu				Source: Czech Union of Sports			
Sportovní svaz	2015			2016			Sport unions and associations
	celkem	muži	ženy	celkem	muži	ženy	
	<i>Total</i>	<i>Males</i>	<i>Females</i>	<i>Total</i>	<i>Males</i>	<i>Females</i>	
fotbal	400 131	381 872	18 259	361 739	343 913	17 826	Football
tenis	49 492	34 578	14 914	50 186	34 543	15 643	Tennis
volejbal	42 194	18 876	23 318	40 919	17 725	23 194	Volleyball
lední hokej	41 201	39 025	2 176	39 650	37 391	2 259	Ice hockey
atletika	35 742	19 455	16 287	37 698	20 038	17 660	Athletics
plavecké sporty	22 910	11 921	10 989	24 172	12 425	11 747	Swimming and diving
golf	25 632	17 679	7 953	23 317	16 028	7 289	Golf
lyžování	23 582	14 152	9 430	23 101	13 772	9 329	Skiing
basketbal	21 424	13 471	7 953	20 923	13 366	7 557	Basketball
stolní tenis	20 011	17 517	2 494	19 035	16 641	2 394	Table tennis
házená	17 092	11 402	5 690	16 848	11 293	5 555	Handball
jezdectví	10 184	2 448	7 736	9 867	2 303	7 564	Equestrian sports
kanoistika	8 710	6 064	2 646	8 789	6 075	2 714	Canoeing
judo	7 992	6 410	1 582	8 646	6 817	1 829	Judo
gymnastika	7 841	2 247	5 594	8 077	2 102	5 975	Gymnastics
cyklistika	7 766	6 316	1 450	7 734	6 198	1 536	Cycling
badminton	5 185	3 012	2 173	5 448	3 122	2 326	Badminton
jachting	4 663	3 433	1 230	4 326	3 221	1 105	Sailing
baseball	3 997	3 586	411	4 189	3 625	564	Baseball
veslování	4 008	2 747	1 261	4 009	2 767	1 242	Rowing

## 2. Státní rozpočet

- Sport je financován prostřednictvím
  - MŠMT (kap. 333),
  - MO (kap. 304),
  - MV (kap. 314)
- MŠMT je z kompetenčního zákona resortem pro tělovýchovu, sport a turistiku.
- Státní podpora prostřednictvím ministerstev se uskutečňuje na základě zákona o Státním rozpočtu pro daný rok
- *celkový objem výdajů pro oblast sportu je kompromisem mezi požadavky a reálnými možnostmi*
- *2006-2010 8 programů od roku 2011 4 programy (tzn. rozdíl mezi výsledky 2010 a metodikou 2011)*

SPORT						SPORT
28-8. Rozdělení financí ze <b>státního rozpočtu</b> na podporu činnosti v oblasti sportu						
<i>Allocation of state budget finances to support sport activities</i>						
Pramen: Ministerstvo školství, mládeže a tělovýchovy				Source: Ministry of Education, Youth, and Sports		
v tis. Kč				CZK thousand		
Ukazatel	2010	2015	2016	2017	2018	Indicator
<b>Celkem</b>	<b>1 899 051</b>	<b>2 981 136</b>	<b>3 732 993</b>	<b>5 644 729</b>	<b>5 449 374</b>	<b>Total</b>
v tom:						
běžné výdaje	1 299 051	2 361 036	2 862 893	4 794 729	4 499 374	<i>Current expenditure</i>
investiční výdaje	600 000	620 100	870 100	850 000	950 000	<i>Investment expenditure</i>
<b>výdajových okruhů</b>						<b>Allocation by expenditure sphere</b>
sportovní reprezentace	986 427	1 063 512	1 108 893	1 547 582	1 853 537	<i>Sports representations</i>
činnost	912 624	1 917 624	2 624 100	4 097 147	3 595 837	<i>General sports activities</i>

Pramen: Ministerstvo školství, mládeže a tělovýchovy - **SVAZY NAD 20 mil. Kč** Source: Ministry of Education, Youth, and Sports

v tis. Kč						CZK thousand
Sport	2010	2015	2016	2017	2018	Sport
<b>Celkem</b>	<b>188 324</b>	<b>231 057</b>	<b>248 284</b>	<b>516 981</b>	<b>508 852</b>	<b>Total</b>
atletika	16 940	23 150	19 498	37 941	37 942	Athletics
basketbal	5 696	11 655	10 307	33 280	33 281	Basketball
cyklistika	14 678	16 232	15 131	21 075	20 654	Cycling
fotbal	14 579	17 342	42 545	68 260	61 434	Football
kanoistika	15 056	21 155	19 069	35 279	34 574	Canoeing
lední hokej	14 269	18 443	23 140	62 263	62 264	Ice hockey
tenis	9 622	14 522	14 187	35 779	35 779	Tennis
volejbal	7 602	10 071	12 210	25 285	25 286	Volleyball
*) ve sportech zařazených do programu olympijských her; v rámci Programu 1 výdajového okruhu Sportovní			*) It regards sports included in the list of Olympic sports (Olympic Games Programme); within the			

- **POZOR**
- **podpora z rozpočtu MŠMT ≠ podpora z veřejných rozpočtů celkem!**
- Lze najít o rozdělení podpory pro sportovní svazy
- <https://www.czso.cz/csu/czso/28-sport-53ngjpyzy2>

# MŠMT

- Rok 2018 (2017) v tis. Kč
- Tělovýchova a zájmová činnost 5 429 305  
(4 533 931)
  - Tělovýchova 5 086 263
  - Zájmová činnost a rekreace 343 042
- Celkový rozpočet MŠMT 152 641 068 tis. Kč.

# MŠMT dotace

- Aktuální stav
- <http://www.msmt.cz/sport-1/investice>
- <http://www.msmt.cz/sport-1/odkazy>

# Rozdělování dotací

- Každý dotační titul má své zásady (metodiku) – viz příklady v dalších 2 oknech
- **Pochopení principů metodiky je klíčové pro správné rozhodování**
- Problematice dotací je věnována samostatná přednáška

# Výzva REPRES 2018 (mil. Kč)

- ČOV .....69
  - Autoklub ČR .....25
  - Česká basketbalová federace. 33
  - Český atletický svaz..... 38
  - Český střelecký svaz..... 17
  - Český veslařský svaz..... 18
  - Český svaz cyklistiky..... 21
  - Český svaz kanoistů ..... 35
  - Český svaz ledního hokeje..... 62
  - Český tenisový svaz..... 36
  - Český volejbalový svaz..... 25
  - Fotbalová asociace ČR..... 61
  - Svaz lyžařů..... 20
- Celkem 96 svazů
  - Celkem cca 450 mil. Kč



# Příklad – reprezentace, princip top 12

**T O P 2013**

**Cyklus:**

výsledky 2010 - 2012  
ZOH: 2010 a LOH: 2012

**ROK 2013**

sport. výsledky  
10-12 body

OH 2013	MSF počet	body	T koefic. 2013
------------	--------------	------	-------------------

**CELKEM  
BODY**

TOP 2013		TOP										
		2012	2011	2010								
1	ČSTV	1	1	1	ATLETIKA	921,235	46,06	2	212	2,12	11,86	62,04
2	ČSTV	3	3	3	TENIS	562,441	28,12	2	205	2,05	10,51	42,68
3	ČSTV	5	5	4	CYKLISTIKA	450,608	22,53	2	175	1,75	11,66	37,94
4	ČSTV	6	6	8	KANOISTIKA	554,929	27,75	2	158	1,58	4,97	36,30
5	ČSTV	4	4	2	LYŽOVÁNÍ	460,680	23,03	2	109	1,09	10,11	36,24
6	ČSTV	12	12	5	FOTBAL	406,366	20,32	1	208	2,08	8,52	31,92
7	ČSTV	2	2	6	BASKETBAL	353,428	17,67	2	213	2,13	9,37	31,17
8	ČSTV	11	11	7	PLAVÁNÍ	335,914	16,80	2	202	2,02	7,99	28,81
9	ČSTV	9	9	10	VOLEJBAL	276,785	13,84	2	219	2,19	10,21	28,24
10	ČSTV	8	8	9	LEDNÍ HOKEJ	328,295	16,41	2	70	0,70	9,11	28,22
11	ČSTV	7	7	11	VESLOVÁNÍ	343,324	17,17	2	130	1,30	5,31	25,78
12	SAM.	10	10	12	STŘELECTVÍ	356,164	17,81	2	148	1,48	3,56	24,85

- 2010: Atletika, Lyžování, Tenis, Cyklistika, Fotbal, Basketbal, Plavání, Kanoistika, Lední hoje, Volejbal, Veslování, Střelectví
- 2012: Atletika, Basketbal, Tenis, Lyžování, Cyklistika, Kanoistika, Veslování, Lední hokej, Volejbal, Střelectví, Plavání, Fotbal

**c) Rozklad dotací s procentuálním vyjádřením objemů pro jednotlivé skupiny sportovních svazů v tzv. „klíči“:**

Pro sportovní svazy v tzv. „klíči“ je vyčleněna částka 261 000 tis. Kč. Tato částka je rozdělena na základě výpočtu finančních objemů ve vazbě na faktografii, která se skládá z bodových hodnot výsledků – úspěšnosti sportovních svazů za období 3 let a dalších kritérií podle schválených „Zásad sportovní reprezentace“.

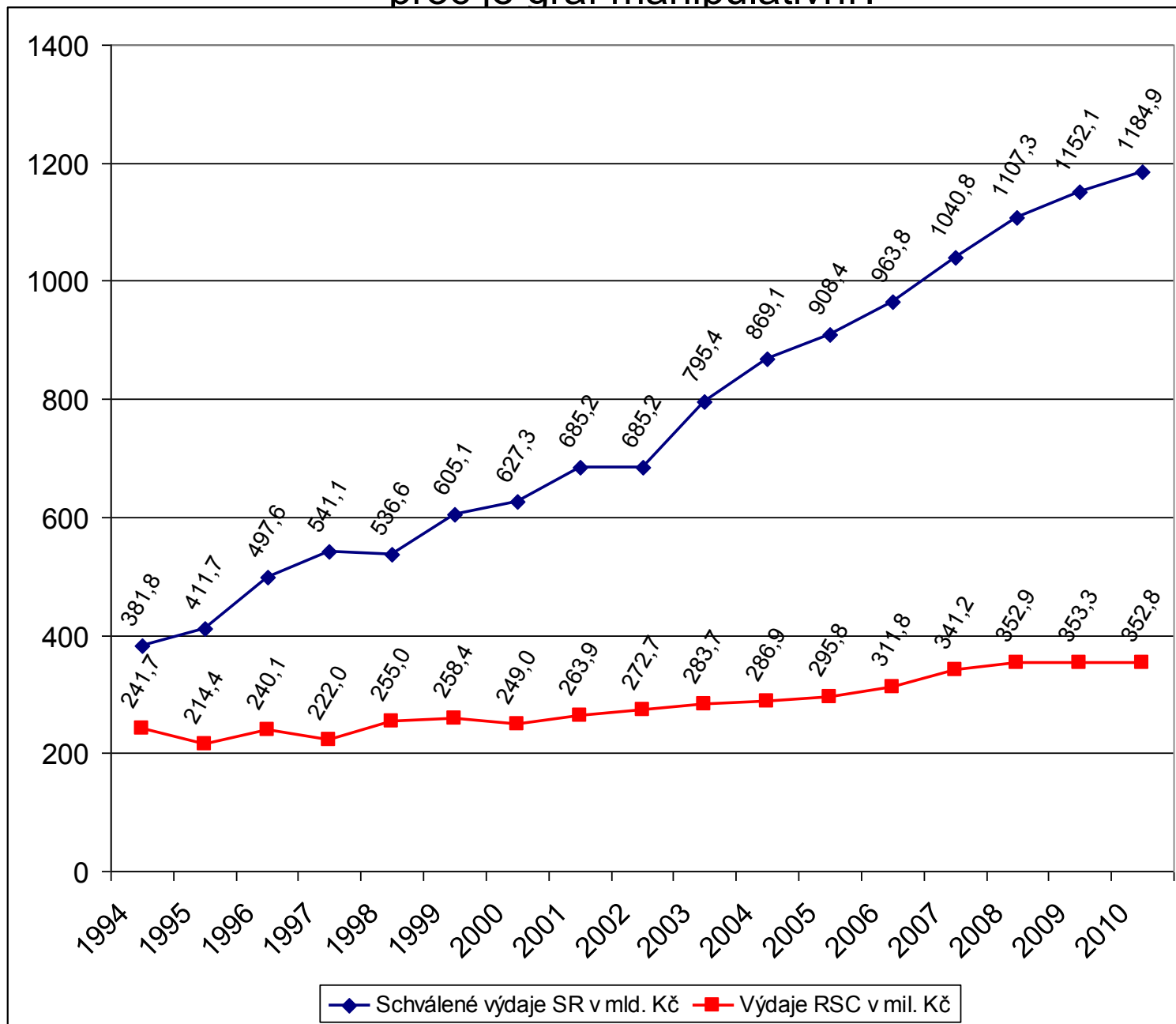
pro sport. svazy	svazy 1 - 12	svazy 13 - 60	svazy 61 - 80	( v tis. Kč)
<b>261 000,-</b>	<b>55,2 %</b>	<b>42,8 %</b>	<b>2 %</b>	<b>CELKEM</b>
10% na přípravu	14 400	11 180	520	26 100
10% na materiál	14 400	11 180	520	26 100
30% na akce	43 200	33 540	1 560	78 300
50% za výsledky	72 000	55 900	2 600	130 500
<b>Celkem</b>	<b>144 000</b>	<b>111 800</b>	<b>5 200</b>	<b>261 000</b>

- Pravidla mají zásadní vliv
- Roli hrají
  - Měřitelné ukazatele např. počet medailí
  - Subjektivní ukazatele např. popularita
- Je nutné pochopit, jak kritéria vstupují do výpočtu.
  - Jinak řečeno, je pro mě lepší mít víc medailí nebo víc dětí, nebo víc akcí,...

# RSC MŠMT

- Rozpočet **2018** (do 30.9) skutečnost
- Příjmy 623 tis. Kč .... Výdaje 102 971 tis. Kč
- HV -111 322 tis. Kč
- Majetek 30 494 tis. Kč
- Mzdové náklady 45 244 tis. Kč
- <https://monitor.statnipokladna.cz/2018/statni-rozpocet/oss-sf/71154639#prehled>
  
- Rozpočet **2017**
- Příjmy 763 tis. Kč ..... Výdaje 157 651 tis. Kč
- HV -148 415 tis. Kč

# ÚKOL: VÝVOJ VÝDAJŮ SR A VÝDAJŮ NA RSC OD VZNIKU ČR proč je graf manipulativní?



# Proč je předchozí graf zavádějící a manipulativní?

HINT

•MANDATORNÍ vs. NEMANDATORNÍ VÝDAJE:

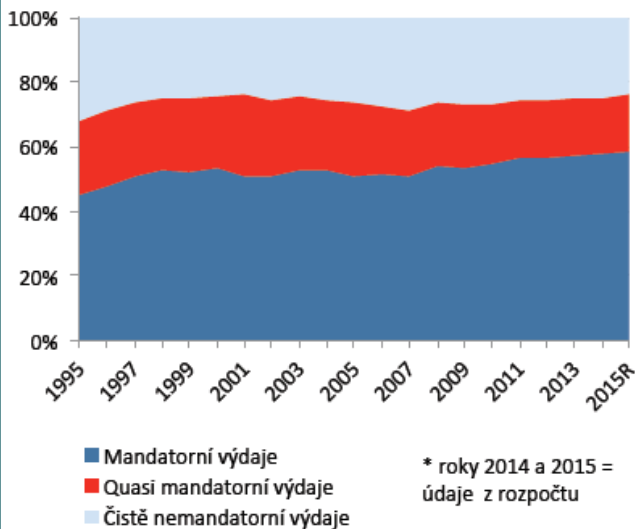
•**Mandatorní výdaje:** Ta část výdajů, kterou je stát povinen zajišťovat dle zákona (sociální dávky, platby státu do zdravotního pojištění, výdaje na dluhovou službu, výdaje na volby aj.) nebo jsou dány jiným právním předpisem nebo smluvním závazkem (odvody do rozpočtu EU a mezinárodních organizací, záruky atd.).

•**Quasi-mandatorní výdaje:** Nejsou dány zákonem, ale jsou rovněž považovány za nezbytné, neboť jejich cílem je zajistit obranyschopnost a chod státu. Patří sem platy pracovníků organizačních složek státu a příspěvkových organizací, výdaje na obranu aj.

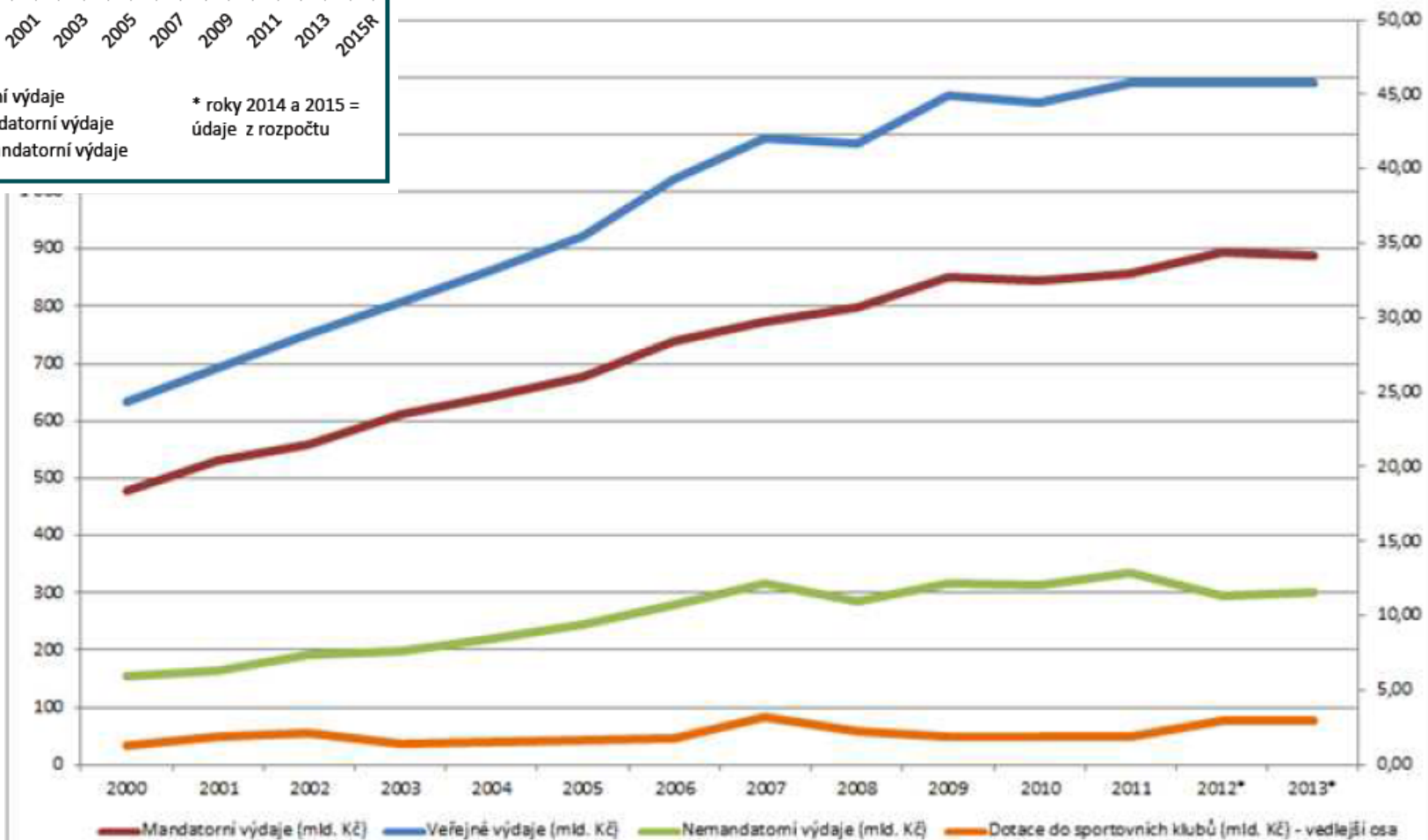
•**(Čistě) nemandatorní výdaje:** Ostatní výdaje; které umožňují vládě pružně reagovat na hospodářský vývoj a směřovat rozvoj společnosti a ekonomiky (dopravní infrastruktura, školství, sport apod.)

•Zdroj: [Státní rozpočet v kostce 2015 - Ministerstvo financí](#)

## Vývoj podílů mandatorních výdajů na celkových výdajích 1995-2015



## Veřejné výdaje v ČR 2000 - 2013 (v mld. Kč)



## 2b. Ministerstvo obrany, Ministerstvo vnitra

- MO:

- Výdaje na tělovýchovu a zájmová činnost

- 149 073 tis. Kč (2018) 98% státní reprezentace

- <https://monitor.statnipokladna.cz/2018/statni-rozpocet/oss-sf/60162694#rozpocet-vydaje-odvetvovy>

- MV:

- Výdaje na tělovýchovu a zájmová činnost

- 158 134 tis. Kč. (2018) z toho 115mil. st. reprezentace

- <https://monitor.statnipokladna.cz/2018/statni-rozpocet/kapitola/314#rozpocet-vydaje-odvetvovy>

RSC Zásady činnosti (2015)

<http://www.msmt.cz/file/34488/>



# Olymp Centrum sportu

## Ministerstva vnitra

- Rozpočet **2018** (do 30.9) skutečnost
  - Příjmy 2 179 tis. Kč .... Výdaje 158 374 tis. Kč
  - HV -182 117 tis. Kč
  - Majetek 506 716 tis. Kč
  - Mzdové náklady 96 413 tis. Kč
- 
- <https://monitor.statnipokladna.cz/2018/statni-rozpocet/oss-sf/75151898#vykaz-zisku-a-zraty>

# „Dukly“ rok 2018

- Handball
  - Mzdové náklady 4 626 tis. Kč
- Volejball
  - Mzdové náklady 7 118 tis. Kč

# Ize najít některé p.o

MONITOR

ANALÝZA | DATOVÝ KATALOG | VYHLEDÁVÁNÍ

ENGLISH

2018 (do 30.09.)

tisících

ÚVOD > STÁTNÍ MONITOR > KAPITOLA: MINISTERSTVO OBRANY > OSS: MINISTERSTVO OBRANY > PŘÍSPĚVKOVÁ ORGANIZACE: HANDBALL CLUB DUKLA PRAHA

PŘEHLED

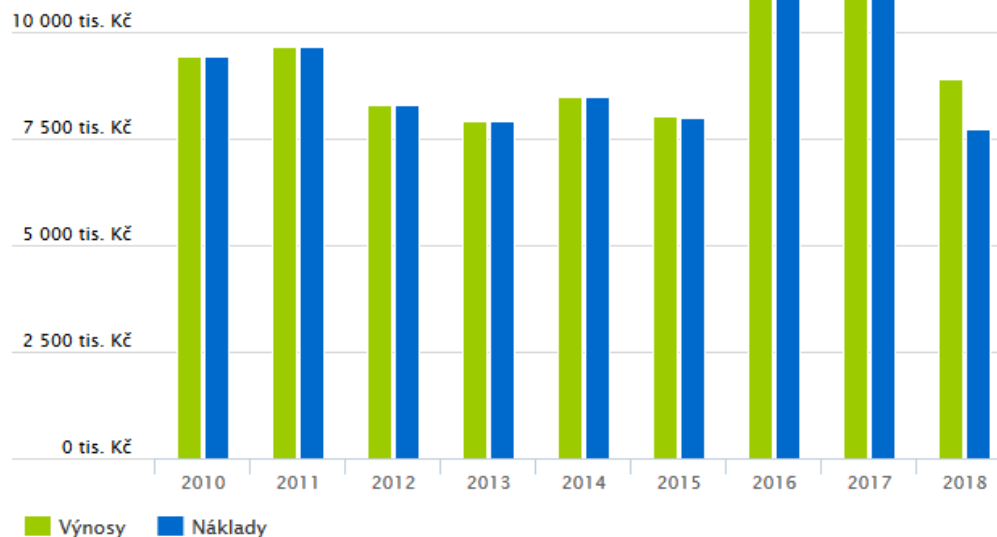
CHARAKTERISTIKA

ÚČETNÍ ZÁVĚRKA

FINANČNÍ VÝKAZ

## HANDBALL CLUB DUKLA PRAHA

MEZIROČNÍ VÝVOJ VÝNOSŮ A NÁKLADŮ



## IDENTIFIKACE

IČ

49369512

SÍDLO

Na Julisce 28, 160 00 Praha 6

ZŘIZOVATEL

Ministerstvo obrany

SEKTOR

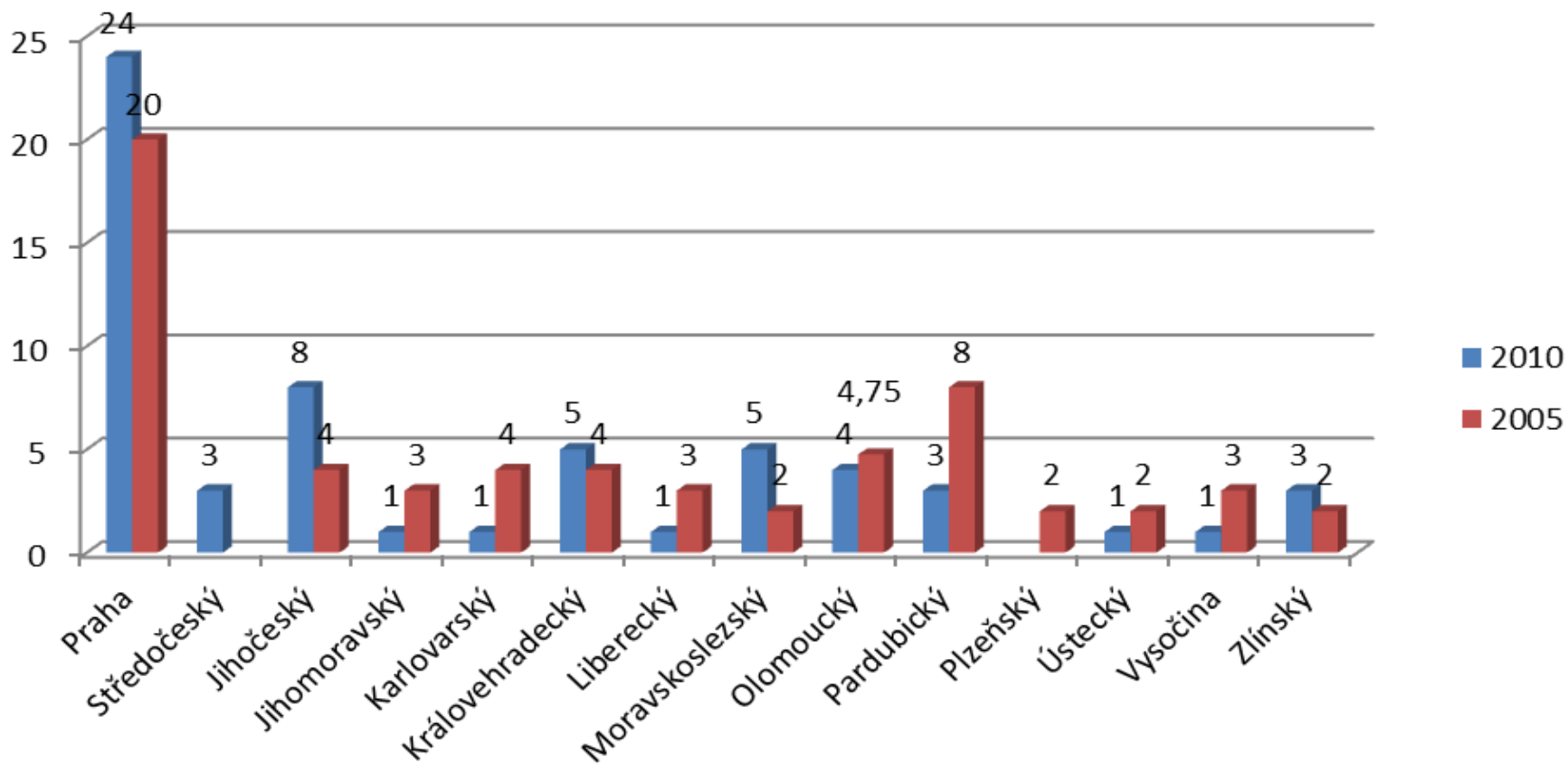
13110 - Ústřední vládní instituce

# 3. Kraje

- Úkoly krajů kraje ve své samostatné působnosti vytvářejí podmínky pro sport, zejména
  - a) zabezpečují rozvoj sportu pro všechny a přípravu sportovních talentů, včetně zdravotně postižených občanů,
  - b) zajišťují výstavbu, rekonstrukce, udržování a provozování svých sportovních zařízení,
  - c) zabezpečují finanční podporu sportu ze svého rozpočtu.
- Každý kraj podle svého uvážení od 0,5 cca do 3% rozpočtu
- Př. JMK – 35mil. Kč pro rok 2017, tj. 0,5%

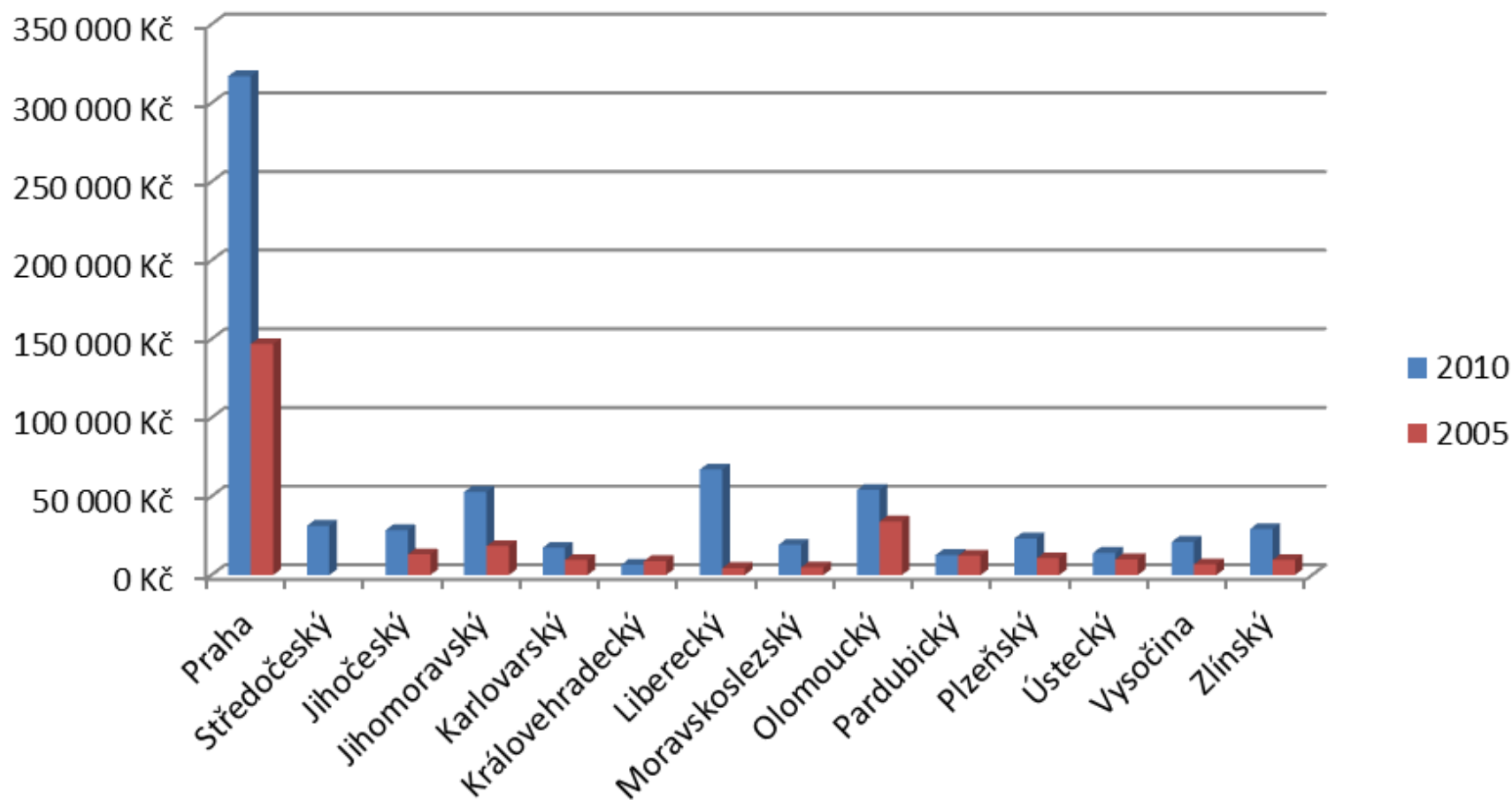
# Co mi ten graf říká?

## Počet vyhlášených dotačních programů



# Proč to není dobrý graf?

## Celková výše podpory sportu a tělesné výchovy (tis.Kč)

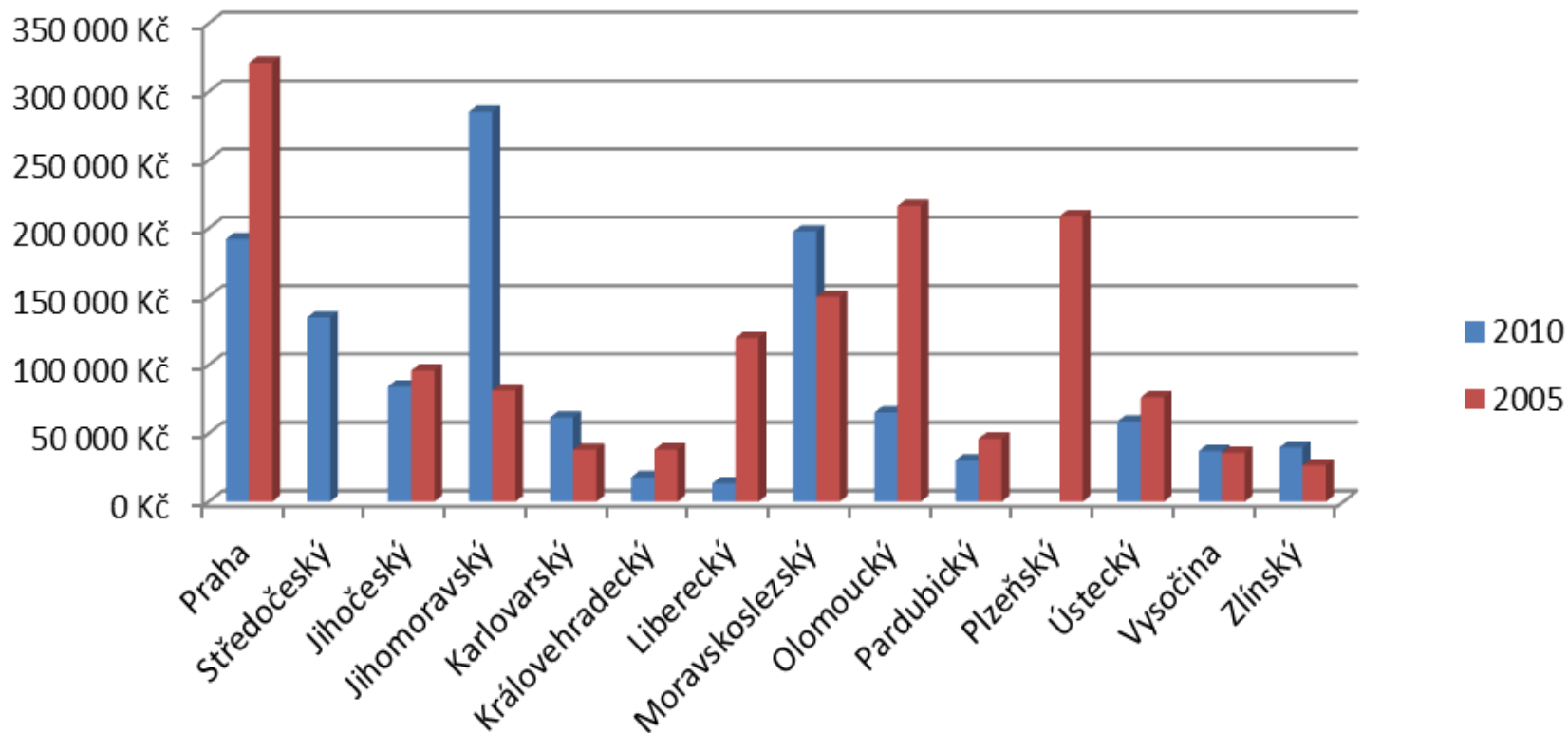


# Proč je předchozí graf zavádějící?

- HINT
- Uvažujte o tom, co lze vyvodit z absolutních a relativních ukazatelů
- Navrhněte příklady relativních ukazatelů, které nám umožní srovnat kraje mezi sebou

# Co mi ten graf říká?

## Průměrná částka na úspěšnou žádost



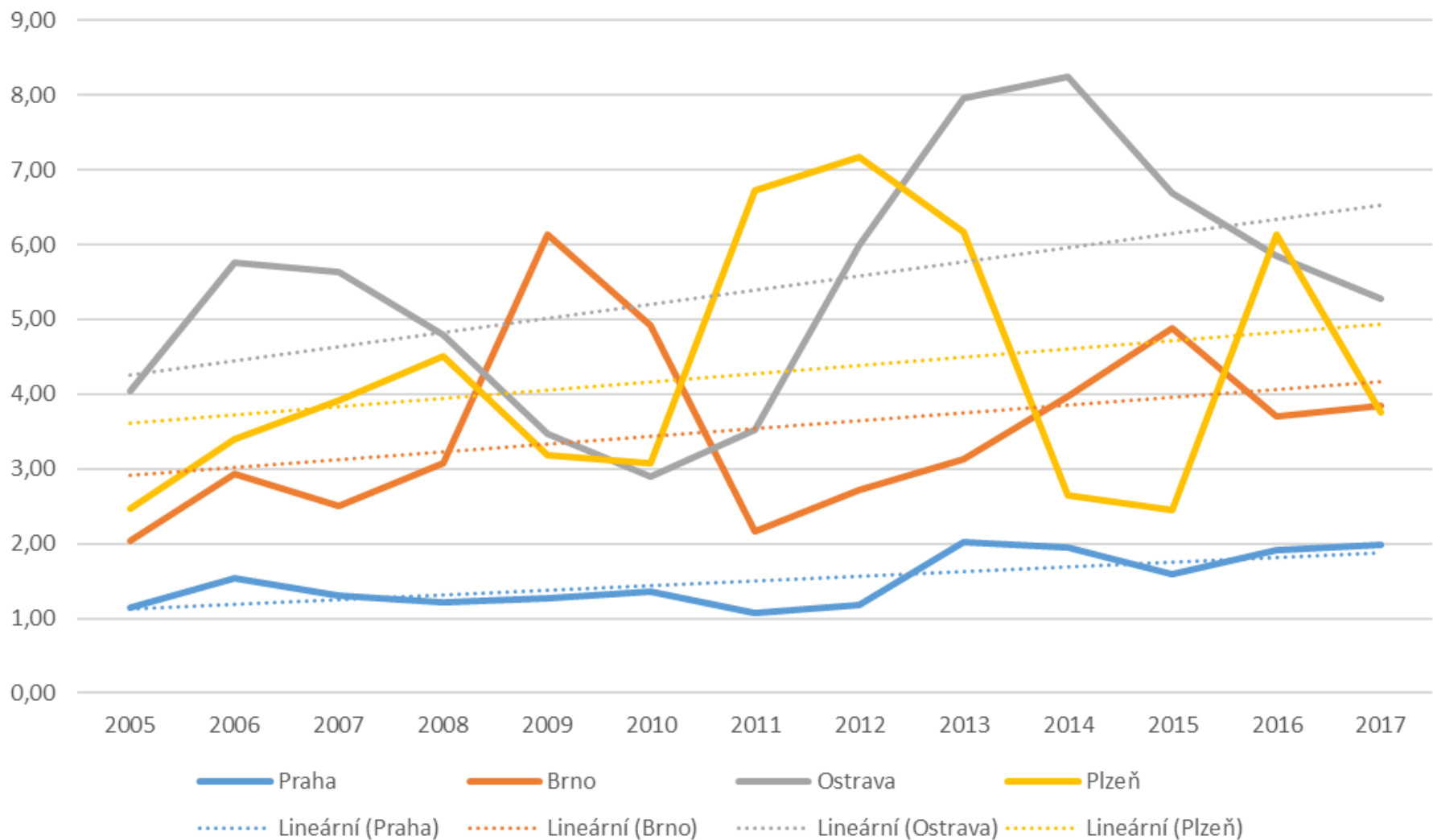


# 4. Obce

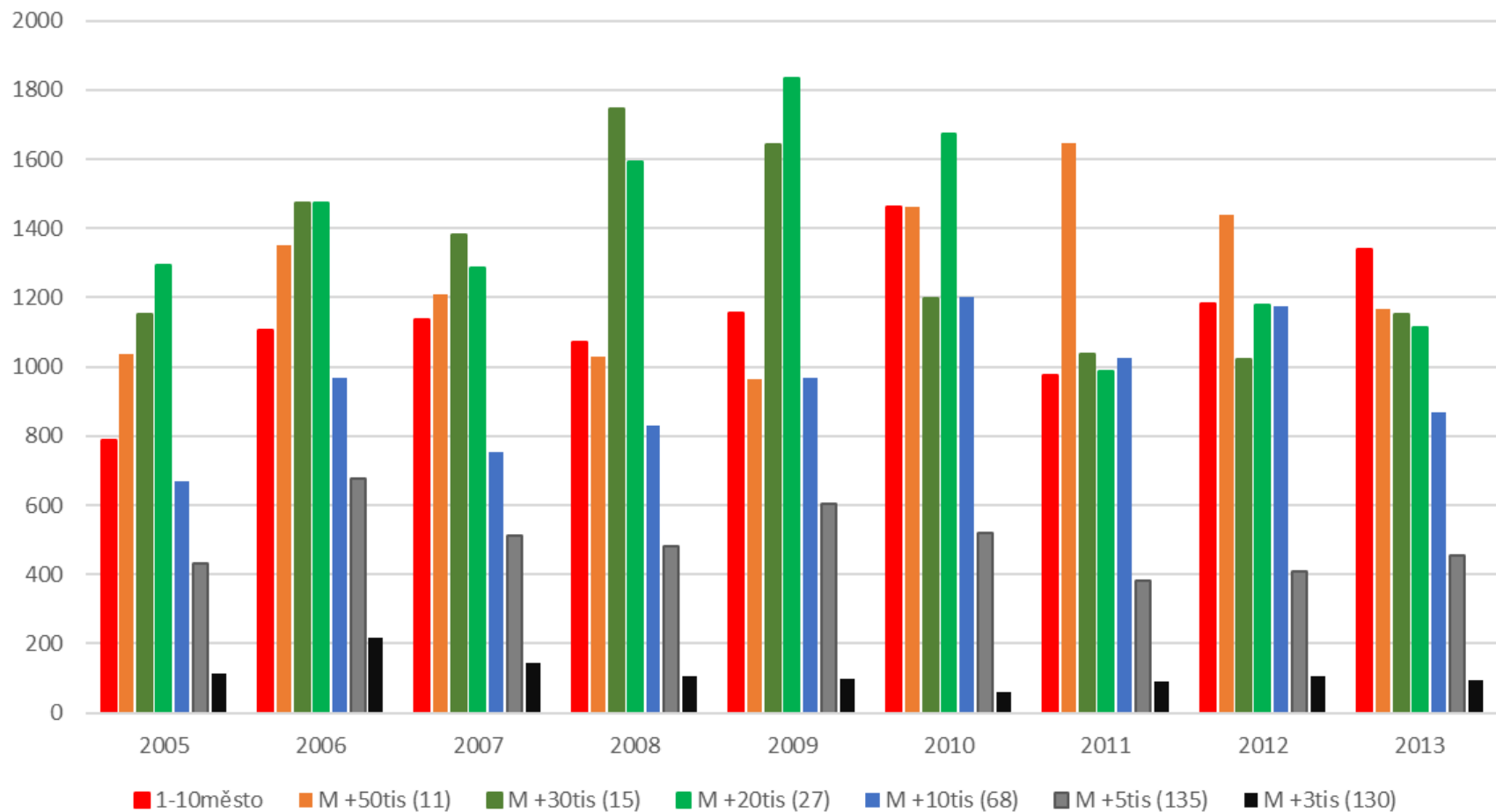
- § 6 Úkoly obcí Obce ve své samostatné působnosti vytvářejí podmínky pro sport, zejména
  - a) zabezpečují rozvoj sportu pro všechny a přípravu sportovních talentů, včetně zdravotně postižených občanů,
  - b) zajišťují výstavbu, rekonstrukce, udržování a provozování svých sportovních zařízení a poskytují je pro sportovní činnost občanů,
  - c) kontrolují účelné využívání svých sportovních zařízení,
  - d) zabezpečují finanční podporu sportu ze svého rozpočtu.
- Každá obec podle svého uvážení od 0,5 cca do 7 % rozpočtu
- Spíše neinvestičního charakteru

# 4 největší města v ČR

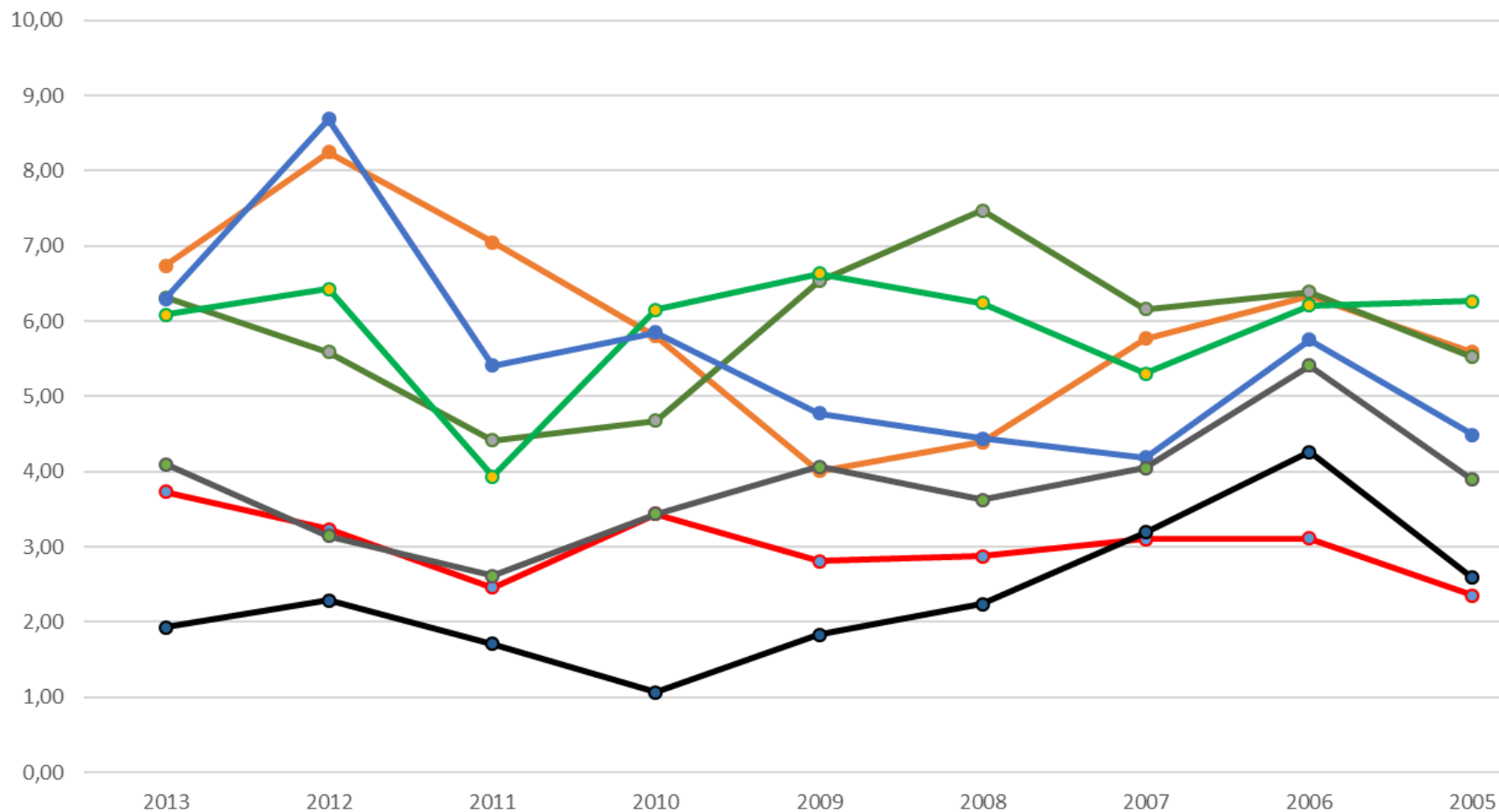
Výdaje na TV a sport jako % rozpočtu



## Výdaj na TV na obyvatele v KČ (12.3.2016 - nekomplet)



% z rozpočtu obcí na tělovýchovu - průměr velikostní skupiny (verze 12.3.2016)

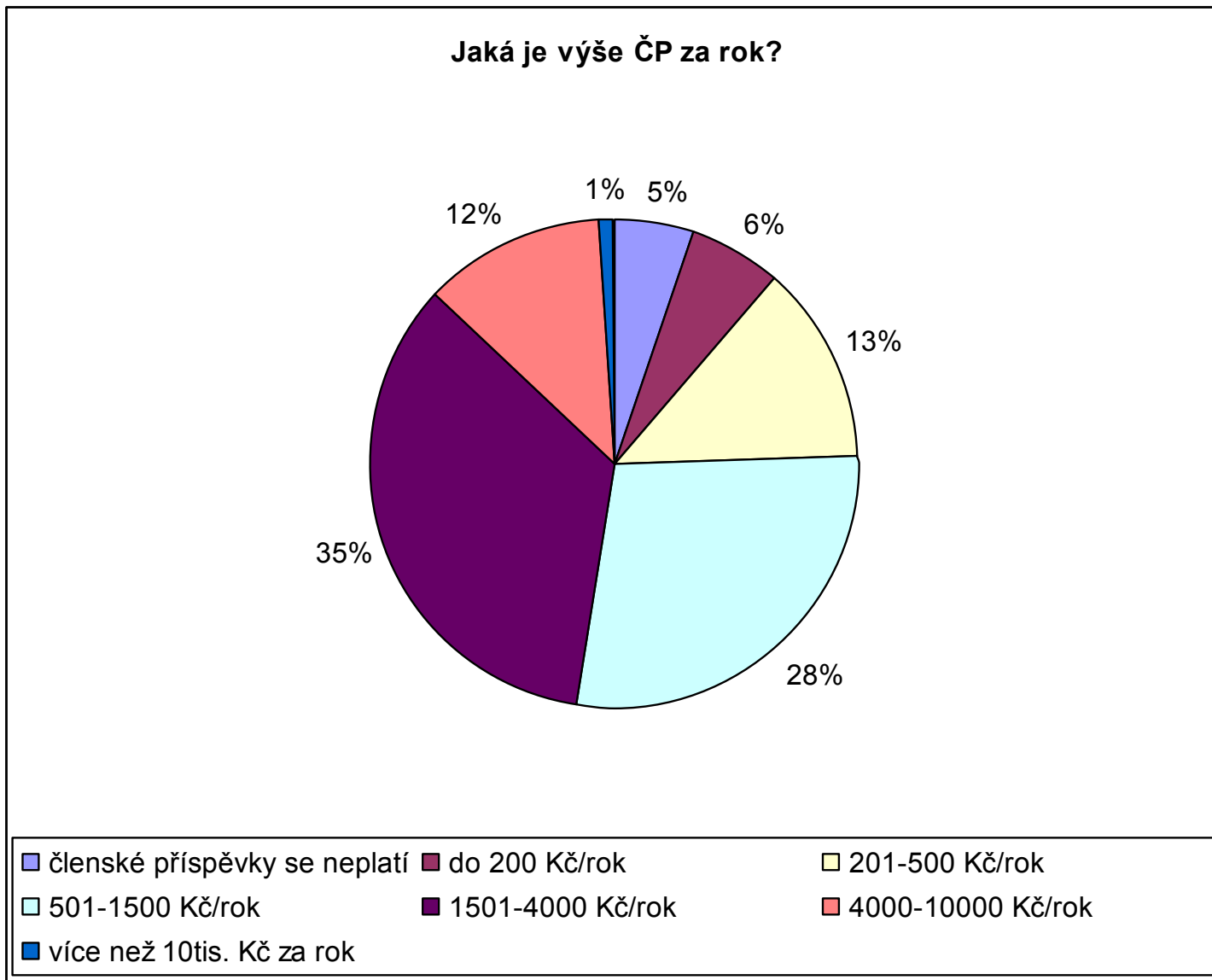


1-10město M +50tis (11) M +30tis (15) M +20tis (27) M +10tis (68) M +5tis (135) M +3tis (130)

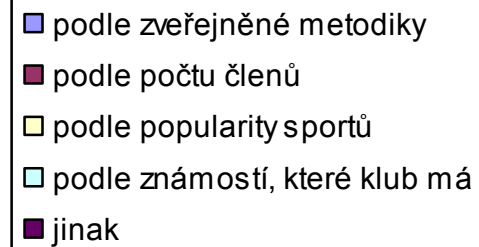
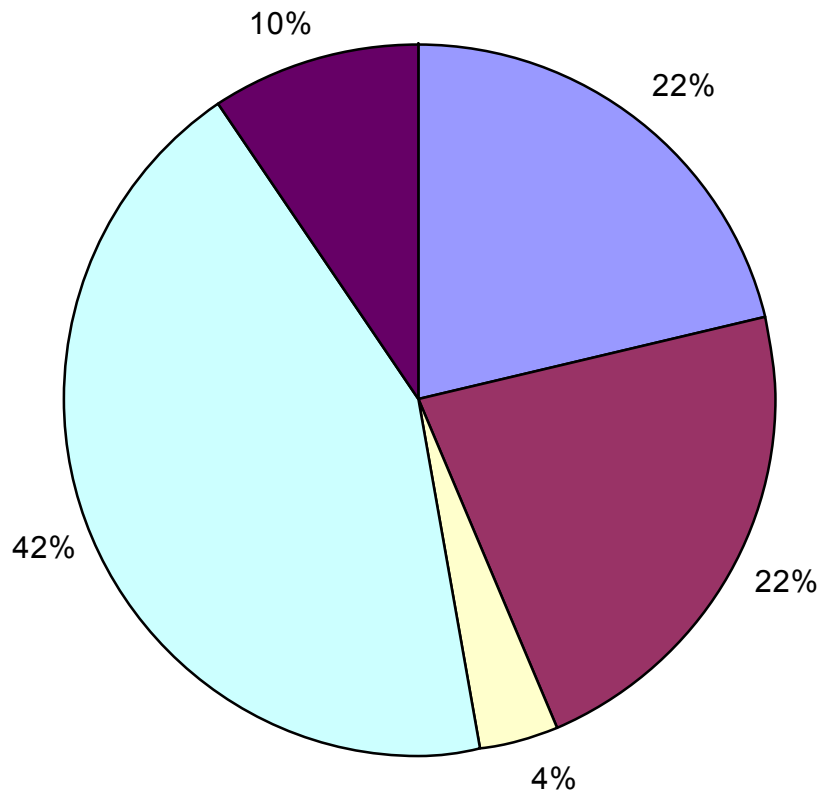
# Výdaje na tělovýchovu v tis. Kč

město	2011	2013	2018
Praha	704 600	1 190 648	1 419 754
Brno	262 773	338 468	601 740
Ostrava	373 418	886 094	582 742
Plzeň	360 339	312 130	258 143
Liberec	86 194	62 539	96 780
Olomouc	121 036	268 509	145 524
Ústí nad Labem	22 632	27 220	102 621
Hradec Králové	251 392	269 680	176 859
České Budějovice	58 833	108 113	84 708
Pardubice	395 426	158 236	171 261

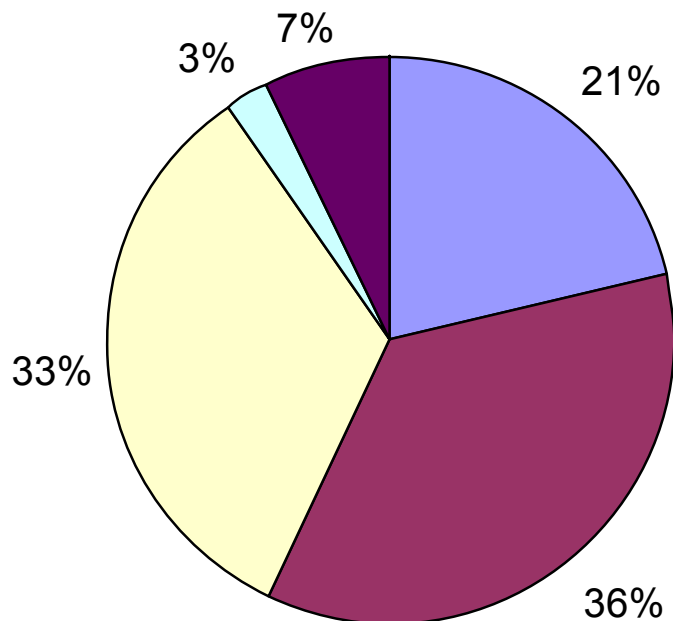
# Dot. šetření 2011: Kluby – dílčí výsledky 400



## Jak se dotace rozdělují?



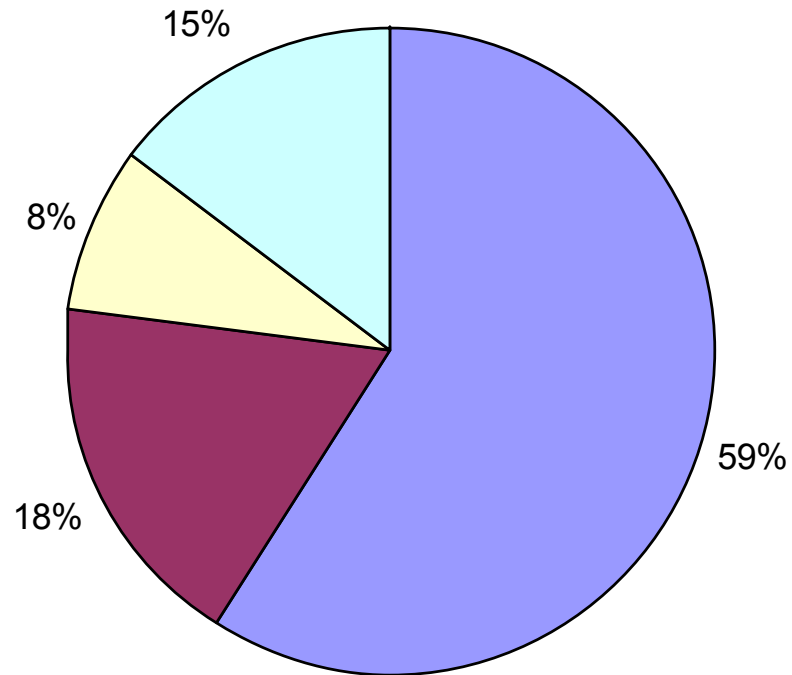
## Jak by podle vás měly být dotace rozdělovány



- podle počtu členů (více členů=více peněz)
- podle transparentní a objektivní metodiky
- podle toho, kdo pracuje s mládeží (více mládeže=více peněz)
- podle popularity sportu (populárním sportům více)
- jinak - použijte prosím možnost "other"



## Byla vaše poslední žádost o dotaci úspěšná?



- ano, ale dostali jsme méně, než jsme žádali
- ano, dostali jsme částku, kterou jsme žádali
- ne
- žádost jsme v posledních dvou letech nepodávali

# Co z šetření plyne?

- Co ještě potřebuje vědět, abyste vyslovili závěr (zjednodušený) ohledně produkce externalit?
  - Když: klub má dotaci, ČP neklesly...?
- Jaká je „optimální“ dotační strategie klubu?
- Jaké problémy jsou spojené s dotacemi?

# shrnutí

- Nejasné zdroje dat o finančních tocích do a ve sportu v ČR
- Pro pochopení je klíčová znalost metodiky/zásad/pravidel podle kterých se dotace/investice rozdělují
- Neopomíjet roli municipalit
- *Sledujte aktuální data a údaje*

# Literatura

- Studijní text
- Aktuální metodika/zásady rozdělování dotací z úrovně MŠMT: <http://www.msmt.cz/sport>
- Dodatek k makroekonomii a financování sportu - přečíst
  - <https://www.czso.cz/csu/czso/statistika-sportu-zakladni-ukazatele-2016>
  - <https://www.olympic.cz/upload/files/Financovani-sportu-statutarnimi-mesty-a-kraji-2016.pdf>

# Historie

# Rozdělení dotací pro sportovní reprezentaci

Ukazatel	2005	2010	2011	2012	2013
<b>Celková finanční dotace – státní rozpočet</b>	<b>331 000</b>	<b>458 644</b>	<b>714 617</b>	<b>701 392</b>	<b>701 392</b>
v tom:					
Český olympijský výbor	16 000	21 000	16 215	53 200	53 200
Český paralympijský výbor	10 319	11 819	11 319	16 133	16 133
Sportovní svazy	296 000	409 952	663 402	594 623	594 623
Unie zdravotně postižených sportovců ČR	5 814	5 814	5 814	-	-
České hnutí speciálních olympiád	867	1 167	867	867	867
ostatní svazy, hnutí a výbory	2 000	8 892	17 000	36 569	36 569

## Dotace ze **státního rozpočtu** pro občanská sdružení tělovýchovy a sportu na **veřejně prospěšné programy**

Občanské sdružení	2005	2010	2011	2012	2013
<b>Celkem</b>	<b>278 172</b>	<b>312 624</b>	<b>217 524</b>	<b>1 080 000</b>	<b>1 080 000</b>
Český svaz tělesné výchovy	183 593	187 064	92 428	64 500	64 500
Česká obec sokolská	29 338	24 832	20 711	94 625	94 625
Sdružení sportovních svazů ČR	11 112	8 607	10 450	49 824	49 824
Český střelecký svaz	708	1 064	900	11 700	11 700
Autoklub ČR	8 216	6 621	5 700	43 495	43 495
tělovýchovná organizace	3 751	3 858	2 990	4 908	4 908
jednot a sportovních klubů ČR	1 717	1 931	1 691	700	700
Česká asociace Sport pro všechny	6 798	9 543	8 094	7 699	7 699
Asociace školních sportovních klubů ČR	20 914	17 450	17 300	19 448	19 448
Letecká amatérská asociace ČR	138	400	400	3 396	3 396
Klub českých turistů	4 422	3 100	2 550	5 891	5 891
Česká motocyklová federace	204	100	70	1 587	1 587
ostatní	7 261	48 055	54 240	772 227	772 227