



Sociální zabezpečení a zdravotní pojištění

Česká republika

Evropská unie

Ostatní země

25. března 2021

Pavel Šnobl, Veronika Růžičková

Agenda

1. Systém sociálního zabezpečení v České republice
 1. Zdravotní pojištění
 2. Sociální zabezpečení
 3. Zaměstnanci
 4. Podnikatelé
2. Sociální zabezpečení v Evropské unii
3. Mezinárodní smlouvy o sociálním zabezpečení
4. Bezesmluvní státy

Česká republika

Česká republika

Právní předpisy

- Zákon č. 187/2006 Sb., o nemocenském pojištění
- Zákon č. 155/1995 Sb., o důchodovém pojištění
- Zákon č. 581/1992 Sb., o organizaci a provádění sociálního zabezpečení
- Zákon č. 48/1997 Sb., o veřejném zdravotním pojištění
- Zákon č. 589/1992 Sb., o pojistném na sociální zabezpečení a příspěvku na státní politiku zaměstnanosti
- Zákon č. 592/1992 Sb., o pojistném na veřejné zdravotní pojištění

Česká republika

Kdo je v České republice pojištěn?

1. Zaměstnanci

- Zdravotní pojištění
- Sociální zabezpečení
 - Stáří + invalidita, nemoc + mateřství, nezaměstnanost

2. OSVČ

- Zdravotní pojištění
- Sociální zabezpečení
 - Stáří + invalidita, nemoc + mateřství, nezaměstnanost

3. Neaktivní osoby

- Zdravotní pojištění
- Sociální zabezpečení dobrovolná účast

Česká republika

Kdo v České republice platí pojištění?

1. Zaměstnavatelé

- Právní zaměstnavatel
- Ekonomický zaměstnavatel

2. OSVČ

3. Ostatní

1. Dobrovolní plátcí
2. Poplatníci s trvalým pobytem v České republice

4. Stát

Česká republika

Sazby pojistného v České republice

	Zaměstnanec	Zaměstnavatel	OSVČ
Důchodové pojištění	6,5 %	21,5 %	28,0 %
Státní politika zaměstnanosti	-	1,2 %	1,2 %
Nemocenské pojištění	-	2,1 %	2,1 %
Zdravotní pojištění	4,5 %	9,0 %	13,5 %

Zaměstnanci

Česká republika – zaměstnanci

Základní principy

- Povinná účast upravená zákonem
 - Možné přerušování zdravotního pojištění při pobytu v zahraničí
- Výjimky
 - Dohoda o provedení práce do 10 000 Kč měsíčně
 - Sjednaný příjem nižší než 3 500 Kč měsíčně
- Pojistné
 - **Maximální** (sociální zabezpečení)
 - **Minimální** (zdravotní pojištění)

Zaměstnanci – zdravotní pojištění

Kdo je považován za zaměstnance?

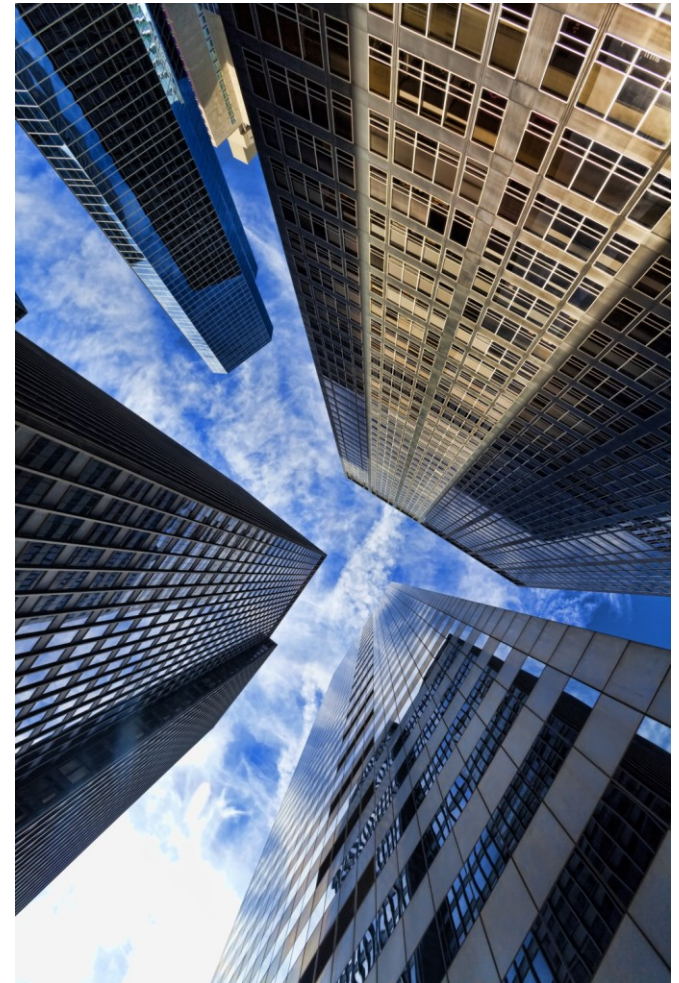
- Osoby vykonávající činnost pro zaměstnavatele, za kterou pobírají příjmy ze závislé činnosti od tohoto zaměstnavatele, s výjimkou
 - Osoba s příjmy ze závislé činnosti, které nejsou předmětem daně nebo jsou od daně osvobozeny
 - Osoby činné na základě dohody o provedení práce, která v kalendářním měsíci nedosáhla příjmu ve výši více než 10 000 Kč
 - Osoby činné na základě dohody o pracovní činnosti, která v kalendářním měsíci nedosáhla započitatelného příjmu (ve výši rozhodné pro účast na nemocenském pojištění)
 - Žáci či studenti – odměna z praktického výcviku

Zaměstnanci – zdravotní pojištění

Kdo je považován za zaměstnavatele?

- Zaměstnavatel se sídlem v České republice
- Zaměstnavatel se sídlem v EU/EHS
- Zaměstnavatel ve smluvním státě

- POZOR – činnost zahraničního zaměstnance v České republice



Zaměstnanci – zdravotní pojištění

Vyměřovací základ

- Vyměřovacím základem je úhrn příjmů ze závislé činnosti a funkčních požitků, které jsou předmětem daně z příjmů fyzických osob a nejsou od této daně osvobozeny, a které mu zaměstnavatel zúčtoval v souvislosti se zaměstnáním (plnění v peněžní i nepeněžní formě a jiné výhody poskytnuté zaměstnavatelem)
- Do vyměřovacího základu **se nezahrnuje zejména**
 - **Náhrada škody podle zákoníku práce**
 - **Odstupné, odchodné a odbytné** poskytované na základě zvláštních právních předpisů
 - Jednorázová **sociální výpomoc** poskytnutá zaměstnanci k překlenutí jeho mimořádně obtížných poměrů vzniklých v důsledku živelní pohromy, požáru, ekologické nebo průmyslové havárie nebo jiné mimořádně závažné události
 - Plnění poskytnutá poživateli starobního důchodu po uplynutí 1 roku ode dne skončení zaměstnání

Zaměstnanci – zdravotní pojištění

Vyměřovací základ

- Maximální vyměřovací základ byl počínaje 1. 1. 2013 zrušen
- Minimální vyměřovací základ
 - **Obecně minimální mzda** – i tehdy, pokud bylo v zaměstnání po celý kalendářní měsíc poskytnuto pracovní volno bez náhrady příjmu nebo trvala neomluvená nepřítomnost v práci
 - Minimální vyměřovací základ neplatí např. pro zaměstnance, který
 - Se dlouhodobě zdržuje v cizině, v cizině je zdravotně pojištěn a učiní o těchto zkušenostech zdravotní pojišťovně oznámení – po návratu je nutné předložit doklad o uzavřeném zdravotním pojištění v cizině a jeho délce
 - Je osobou, za kterou je plátcem pojistného stát
 - Celodenně osobně a řádně pečuje alespoň o jedno dítě do 7 let věku nebo nejméně o dvě děti do 15 let věku
 - Dosáhla věku potřebného pro nárok na starobní důchod ale nesplňuje podmínky pro jeho přiznání

Zaměstnanci – sociální zabezpečení

Kdo je považován za zaměstnance?

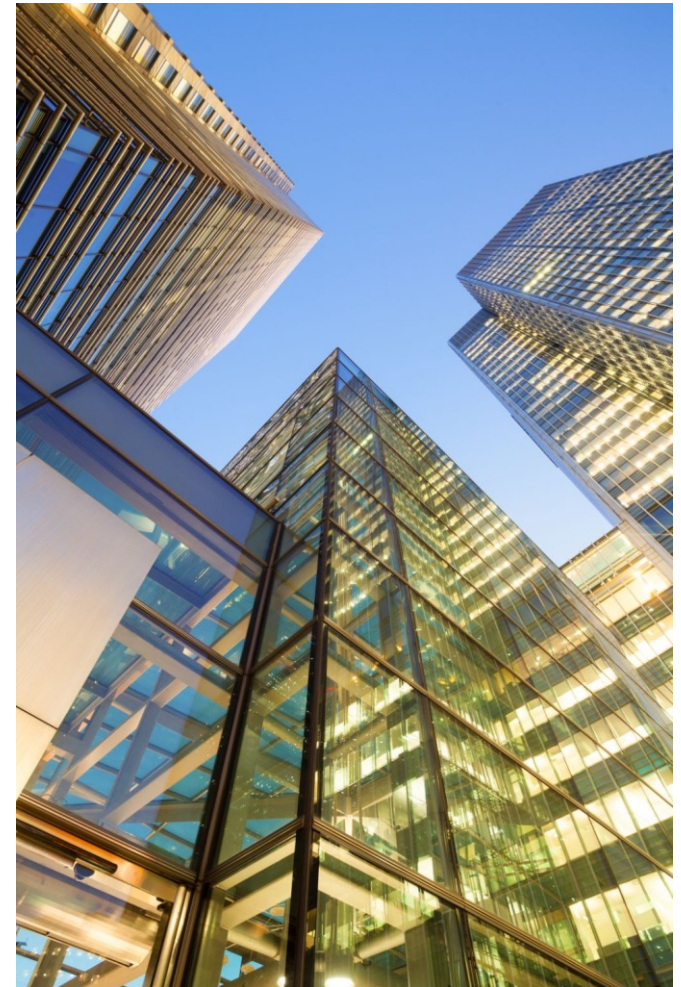
- Osoby vykonávající činnost pro zaměstnavatele, za kterou pobírají příjmy ze závislé činnosti od tohoto zaměstnavatele, např.
 - Zaměstnanci v pracovním poměru
 - Zaměstnanci DPČ a DPP
 - Prokuristé, likvidátoři
 - Členové kolektivních orgánů právnické osoby
- Podmínky účasti zaměstnanců na pojištění (vyjma DPP)
 - Výkon zaměstnání v ČR nebo v cizině pro zaměstnavatele se sídlem na území ČR, pokud místo výkonu práce je trvale v cizině a zaměstnanci nejsou povinně účastni důchodového pojištění podle předpisů státu, ve kterém trvale vykonávají zaměstnání, a mají trvalý pobyt na území ČR nebo jiného členského státu EU, a
 - Sjednaná částka započitatelného příjmu z tohoto zaměstnání činí alespoň 3 500 Kč

Zaměstnanci – sociální zabezpečení

Kdo je považován za zaměstnavatele?

- Zaměstnavatel se sídlem v České republice
- Zaměstnavatel se sídlem v EU/EHS
- Zaměstnavatel ve smluvním státě

- Smluvní zaměstnavatel: tuzemský plátce příjmů



Zaměstnanci – Specifické záležitosti

Zvláštní kategorie zaměstnanců

Smluvní zaměstnanec

- Zaměstnanec zaměstnavatele, jehož sídlo je na území státu, s nímž ČR **neuzavřela** mezinárodní smlouvu o sociální zabezpečení (= zahraniční zaměstnavatel), pokud tento zaměstnanec je činný v České republice u smluvního zaměstnavatele (právnícká nebo fyzická osoba se sídlem v ČR)
- IHOL ze zahraničí do ČR (např. Brazílie, Venezuela)
- Povinná účast na sociálním zabezpečení v České republice
- Smluvní zaměstnavatel je povinen odvádět pojistné na důchodové pojištění, nemocenské pojištění a příspěvek na státní politiku zaměstnanosti a (dle interpretace VZP) také pojistné na zdravotní pojištění

IHOL = mezinárodní pronájem pracovní síly

Zaměstnanci – Specifické záležitosti

Zvláštní kategorie zaměstnanců

Zahraniční zaměstnanec

- Zaměstnanec zaměstnavatele, jehož sídlo je na území státu, s nímž ČR **neuzavřela** mezinárodní smlouvu o sociální zabezpečení (= zahraniční zaměstnavatel), pokud tento zaměstnanec je činný v České republice ve prospěch svého zahraničního zaměstnavatele
- MSA ze zahraničí do ČR (např. Brazílie, Venezuela)
- Může se dobrovolně účastnit důchodového pojištění
- Může se dobrovolně účastnit nemocenského pojištění
- Výši pojistného si určuje sám

MSA = stálá provozovna, tj. poskytování služeb

Zaměstnanci – sociální zabezpečení

Vyměřovací základ

- Vyměřovacím základem je úhrn příjmů, které
 - Jsou předmětem daně z příjmů fyzických osob podle ZDP
 - Nejsou od této daně osvobozeny
 - Jsou příjmem zúčtovaným zaměstnavatelem zaměstnanci v souvislosti se zaměstnáním, které zakládá účast na nemocenském pojištění nebo jen na důchodovém pojištění
- Do vyměřovacího základu **se nezahrnuje zejména**
 - **Náhrada škody podle zákoníku práce**
 - **Odstupné, odchodné a odbytné** poskytované na základě zvláštních právních předpisů
 - Jednorázová **sociální výpomoc** poskytnutá zaměstnanci k překlenutí jeho mimořádně obtížných poměrů vzniklých v důsledku živelní pohromy, požáru, ekologické nebo průmyslové havárie nebo jiné mimořádně závažné události
 - Plnění poskytnutá poživateli starobního důchodu po uplynutí 1 roku ode dne skončení zaměstnání

Zaměstnanci – specifické záležitosti

Maximální vyměřovací základ (MaxVZ)

- Sociální zabezpečení: Kč 1.701.168 (pro rok 2021)
 - Vyměřovací základ zaměstnance
 - V případě dvou a více zaměstnavatelů současně či postupně
 - U každého zaměstnavatele vlastní MaxVZ
 - Zaměstnanec podává žádost o vrácení přeplatku
 - Žádost nutné podat do 5 let od konce roku, v němž přeplatek vznikl
 - Z částky vyměřovacího základu nad zákonné maximum dosažené u jednoho zaměstnavatele za daný kalendářní rok se pojistné v daném roce neodvede (zaměstnavatelova ani zaměstnancova část)

- Minimální vyměřovací základ není zaveden

Zaměstnavatelé – zdravotní pojištění a sociální zabezpečení

Povinnosti v roce 2021

Oznamování rozhodných skutečností	Do 8 dnů
Podání přehledu o platbách pojistného/přehledu o výši pojistného	Do 20. dne následujícího měsíce
Odvod pojistného za zaměstnance	Od 1. do 20. dne následujícího měsíce

OSVČ

Česká republika – OSVČ

OSVČ – Základní principy

- **Důchodové pojištění**
 - V případě hlavní činnosti vždy
 - V případě vedlejší činnosti jen při vyšších příjmech
- **Zdravotní pojištění**
 - Podle trvalého pobytu
- **Nemocenské pojištění**
 - Účast dobrovolná



OSVČ – zdravotní pojištění

Vyměřovací základ

- **50 % z rozdílu mezi příjmy a výdaji ze samostatné výdělečné činnosti**

Vývoj sazby: 35 % (2003) až 50 % (od roku 2006)

- **Maximální vyměřovací základ:** od 1. 1. 2013 není
- **Minimální vyměřovací základ:** dvanáctinásobek 50 % průměrné mzdy (pro určení minimálního vyměřovacího základu za rok 2021 je průměrná mzda 35 441 Kč) (minimální měsíční vyměřovací základ je 17 720,50 Kč a minimální měsíční záloha 2 393 Kč)
 - Snižuje se za období, po které OSVČ nevykonávala činnost nebo měla nárok na výplatu nemocenského nebo mateřské nebo pro ni neplatil minimální vyměřovací základ (např. celodenní osobní péče o dítě nebo odvod pojistného ze zaměstnání)

OSVČ – zdravotní pojištění

Platba záloh na zdravotní pojištění

- Zálohy se neplatí za kalendářní měsíce
 - Kdy byla OSVČ uznána po celý kalendářní měsíc za neschopnou práce
 - Je-li OSVČ současně zaměstnancem a SVČ není hlavním zdrojem jejích příjmů
- Zálohy v prvním kalendářním roce činnosti
 - OSVČ platí měsíční zálohy vypočtené z minimálního vyměřovacího základu, pokud si nestanoví zálohy vyšší (neplatí pokud plátcem pojistného i stát)
- Zálohy v dalších letech
 - 13,5 % z měsíčního vyměřovacího základu za předchozí kalendářní rok
 - Maximální záloha: pro roky 2014 – 2021 není omezena
 - Takto vypočtené zálohy se zaplatí poprvé za kalendářní měsíc, ve kterém byl nebo měl být podán přehled
 - Naposledy se vypočtené zálohy zaplatí v dalším kalendářním roce za kalendářní měsíc předcházející kalendářnímu měsíci, ve kterém byl nebo měl být podán přehled

OSVČ – zdravotní pojištění

Povinnosti OSVČ v roce 2021

Oznamování rozhodných skutečností

Do 8 dnů

Podání přehledu o příjmech a výdajích

Do 1 měsíce ode dne, kdy byla povinnost podat daňové přiznání

3.5.2021 *většina OSVČ*

3.6.2021 *pokud daňové přiznání elektronicky*

2.8.2021 *OSVČ s daňovým poradcem*

8.4.2021 *pokud se nepodává daňové přiznání*

Úhrada nedoplatku

Do 8 dnů ode dne, kdy měl být nebo byl podán přehled

OSVČ – sociální zabezpečení

Vyměřovací základ

- **50 % daňového základu**
 - Vývoj sazby: 35 % (2003) až 50 % (od roku 2006)
- **Maximální vyměřovací základ: 1 701 168 Kč**
- Důležité rozlišovat hlavní a vedlejší činnost (účast v systému, výše záloh)
 - Hlavní činnost minimální záloha 2 588 Kč (2021)
 - Vedlejší činnost minimální záloha 1 036 Kč (2021)
- Činnost OSVČ se považuje za hlavní
 - Není zaměstnána nikde jinde, nedosahuje žádného jiného příjmu (např. invalidního důchodu)
 - Neexistují důvody pro to, aby činnost byla považována za vedlejší

OSVČ – sociální zabezpečení

Vyměřovací základ

- Činnost OSVČ se považuje za vedlejší, pokud OSVČ v kalendářním roce
 - Byla účastna na nemocenského pojistného zaměstnanců (také jednatel)
 - Měla nárok na výplatu invalidního důchodu nebo jí byl přiznán starobní důchod
 - Měla nárok na rodičovský příspěvek nebo na peněžitou pomoc v mateřství
 - OSVČ byla nezaopatřeným dítětem (studium)
 - osobně pečovala o osobu mladší 10 let, která je závislá na pomoci jiné osoby ve stupni I (lehká závislost) nebo o osobu, která je závislá na pomoci jiné osoby ve stupni II (středně těžká závislost) nebo stupni III (těžká závislost) anebo stupni IV (úplná závislost), pokud osoba, která je závislá na pomoci jiné osoby, je osobou blízkou, nebo žije s OSVČ ve společné domácnosti, není-li osobou blízkou
- Činnost OSVČ se považuje za vedlejší, pokud OSVČ v kalendářním měsíci
 - Byla vykonávána samostatná výdělečná činnost
 - Současně trvaly některé z výše uvedených okolností

OSVČ – sociální zabezpečení

- Účast OSVČ na **důchodovém pojištění**
 - Povinná po dobu, kdy vykonávala v kalendářním roce hlavní činnost
 - Po dobu, po kterou v kalendářním roce vykonávala vedlejší činnost, pokud její příjem z vedlejší činnosti po odpočtu výdajů dosáhl v kalendářním roce rozhodné částky (pro rok 2021: 85 058 Kč)
- Účast OSVČ na **nemocenském pojištění**
 - Podala přihlášku k účasti na nemocenském pojištění
 - Minimální měsíční pojistné 147 Kč splatné od 1. do posledního dne měsíce, na který se pojistné platí (lze doplatit do konce následujícího měsíce)

OSVČ – sociální zabezpečení

Povinnosti OSVČ v roce 2021

Oznamování rozhodných skutečností

Do 8 dnů

Podání přehledu o příjmech a výdajích

Do 1 měsíce ode dne, kdy byla povinnost podat daňové přiznání

3.5.2021 *většina OSVČ*

3.6.2021 *pokud daňové přiznání elektronicky*

2.8.2021 *OSVČ s daňovým poradcem*

8.4.2021 *pokud se nepodává daňové přiznání*

Úhrada nedoplatku

Do 8 dnů ode dne, kdy měl být nebo byl podán přehled

Dávky nemocenského pojištění

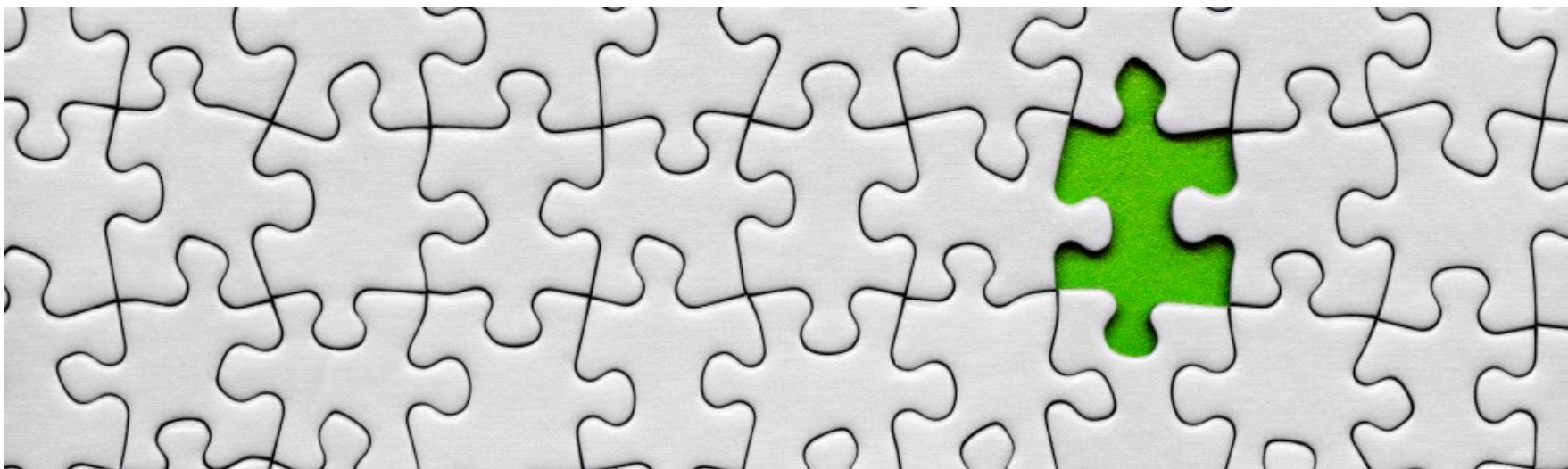
Nemocenské

Peněžitá pomoc v mateřství

Ošetřovné

Dlouhodobé ošetřovné

Otcovská poporodní péče



Dávky nemocenského pojištění

Jak se vypočítávají dávky nemocenského pojištění?

- **Dávky se počítají z denního vyměřovacího základu**
- Stanovený průměrný denní příjem se upravuje (redukuje) pomocí tří redukčních hranic na denní vyměřovací základ

Počet kalendářních dnů pracovní neschopnosti¹⁾	56
Vyměřovací základ denní = D nebo měsíční = M M	50,000.00 Kč
Denní vyměřovací základ pro nemocenské (DVZ) neredukovaný <i>orientačně odpovídá průměrnému měsíčnímu příjmu cca</i>	1,643.84 Kč 50,000 Kč
Počet kalendářních dnů pro náhradu mzdy	14
Počet kalendářních dnů nemocenského od 15. dne PN	42
Redukce DVZ	
nad 942 Kč do 942 Kč redukce na 90% tj. na 847.80 Kč	
nad 1,412 Kč do 1,412 Kč redukce na 60% tj. na 282.00 Kč	
nad 2,824 Kč do 2,824 Kč redukce na 30% tj. na 69.55 Kč	
nad 2,824 Kč nezohledňuje se	
	Redukovaný DVZ 1,200 Kč
Nemocenské od 15. dne 60% z 1 200 tj. 720 x 42 dnů =	30,240 Kč
NEMOCENSKÉ celkem	30,240 Kč

¹⁾ počet kalendářních dnů od 1. dne pracovní neschopnosti.

Dávky ze systému důchodového pojištění

- **Důchodový systém**

- Důchodový systém ČR je založen na povinném základním důchodovém pojištění
- Důchodové pojištění je dávkově definované a průběžně financované, zabezpečuje všechny ekonomicky aktivní osoby
- Právní úprava je jednotná pro všechny pojištěnce, neexistují speciální odvětvová či profesní schémata (vs. např. Německo, Rakousko)
- Důchod ze základního důchodového pojištění pobírá více než 99 % obyvatel ve věku vyšším než je věková hranice pro nárok na starobní důchod

- **Druhy dávek**

- Starobní (včetně tzv. předčasného starobního důchodu), invalidní, vdovský a vdovecký, sirotčí
- **Dvě složky důchodu**
 - Základní výměra a procentní výměra

Dávky ze systému důchodového pojištění

Podmínky nároku na řádný starobní důchod

- Pojištěnec má nárok na starobní důchod, jestliže získal **dobu pojištění nejméně 35 let a dosáhl důchodového věku v roce 2021**
- Důchodový věk pojištěnců narozených po roce 1936 (Poznámka: Důchodový věk se prodlužuje i pro narozené v roce 1984 a mladší vždy o plus 2 měsíce pro každý další ročník)

Ročník	Muž	Žena	1 dítě	2 děti
1954	63r + 2 m	62r + 4m	61r	59r + 8m
1960	64r + 2m	64r + 2m	63r + 8m	62r + 2m
1971	66 r	66 r	66 r	66 r
1977	67 r	67 r	67 r	67 r
1983	68 r	68 r	68 r	68 r

Dávky ze systému důchodového pojištění

Jak se vypočítá řádný důchod

1. Základní výměra

- Stanovená pevnou částkou pro všechny (3 550 Kč)
- Výše základní výměry důchodu je stanovena procentní sazbou z průměrné mzdy – 9 % průměrné mzdy

2. Procentní výměra

- stanovena individuálně z výpočtového základu a získané doby pojištění

Náhradní doba pojištění

- Doba studia (studium probíhající po 31. prosinci 2009 se však již za náhradní dobu pojištění nepovažuje)
 - Doba vedení v evidenci úřadu práce jako uchazeči o zaměstnání
- Důchodová kalkulačka: <http://www.cssz.cz>

Evropská unie

Sociální zabezpečení

Proč je nutné věnovat sociálnímu zabezpečení zvýšenou pozornost?

- Vyšší náklady než na daň z příjmů
- Dopad na osobní situaci poplatníka a jeho rodiny
- Chyba se může projevit až za desítky let
- Povinnosti pro zaměstnavatele na základě informací od zaměstnance



Sociální zabezpečení

Vztah daní a pojistného

Daň	Pojistné
Všechny příjmy	Jen aktivní příjmy <i>(poplatníku náleží náhrada při výpadku příjmů)</i>
Ve státě zdroje příjmů	Jen v jednom státě (EU pravidla)
Podle ekonomické povahy činnosti	Podle fyzické přítomnosti
Nulové protiplnění bez ohledu na výši daně	Protiplnění podle výše pojistného (vs. zdravotní pojištění)
Týká se všech poplatníků	Týká se jen účastníků pojištění

Evropská unie

Právní předpisy

- Nařízení Evropského parlamentu a Rady (ES) č. 883/2004 o koordinaci systémů sociálního zabezpečení
- Nařízení Evropského parlamentu a Rady (ES) č. 987/2009, kterým se stanoví prováděcí pravidla k 883/2004 (tzv. koordinační pravidla)
- Nařízení Evropského parlamentu a Rady (EU) č. 4651/2012 – novelizace koordinačních pravidel

- Doporučení Rady EU
- Rozhodnutí správní komise EU
- Rozsudky Soudního dvora EU

Evropská unie

Teritoriální rozsah nařízení č. 883/2004

- Státy Evropské unie
- Státy Evropského hospodářského společenství (platí od 1. 6. 2012)
 - Norsko
 - Lichtenštejnsko
 - Island
- Švýcarsko (platí od 1. 4. 2012)

- Definice „EU“ dle evropských nařízení

Evropská unie

Osobní rozsah nařízení č. 883/2004

- **Podpora svobody pohybu všech občanů členských států Evropské unie** (ekonomická činnost není podstatná)
 - Státní příslušníci členských států EU
 - Osoby bez státní příslušnosti
 - Uprchlíci bydlící v členském státě
- Různé členské státy volí různé varianty **začlenění národností třetích států** – výsledkem je fungování několika paralelních systémů ve stejném časovém období
 - Pro US zaměstnance v UK společnosti bude použito starých pravidel, pokud bude pracovně přidělen do jiného státu EU
 - U německého zaměstnance v UK společnosti bude použito nových pravidel
 - **To může vést k odlišným úpravám**

Evropská unie

Věcný rozsah nařízení č. 883/2004 v České republice

- Platba pojistného a čerpání dávek
 - Důchodové pojištění
 - Nemocenské pojištění
 - Zdravotní pojištění
 - Zákonné pojištění odpovědnosti zaměstnavatele
- Čerpání dávek
 - Státní sociální podpora



Evropská unie

Základní principy a pravidla evropské koordinace

- Princip „*Lex loci laboris*“
- Princip rovného nakládání
- Princip jediného pojištění
- Princip sčítání dob pojištění
- Princip výplaty dávek
- Princip asimilace skutečností
- Závislá činnost má při určování příslušnosti přednost před podnikáním (praktické problémy při posuzování vykonávané činnosti)

Evropská unie

Otázky našich klientů

- **Pracovala jsem pět let v Německu. Přestěhovala jsem se do České republiky. Vznikne mi nárok na dávky, i když jsem nesplnila potřebnou dobu pojištění v České republice?**
- **Může nastat situace, že bych nepodléhal ani jednomu systému sociálního zabezpečení?**
- **Mohu platit do dvou systémů povinně?**
- **V Rakousku mi vznikl nárok na důchod. Nepřijdu o něj, pokud se přestěhuji do České republiky?**



Setrvání v dosavadním systému sociálního zabezpečení

- Vyslání (čl. 12)
- Výkon činnosti na území dvou a více členských států (čl. 13)
- Výjimka (čl. 16)



INFORMACE PRO DRŽITELE

Toto osvědčení se týká právních předpisů v oblasti sociálního zabezpečení, které se na vás vztahují, a potvrzuje, že nejste povinni platit příspěvky v jiném státě.

Než vycestujete ze státu, v němž jste pojištěni, a odjedete za prací do jiného státu, ujistěte se, že máte všechny dokumenty, které vás opravňují pobírat nezbytné věcné dávky (např. lékařskou péči, léčení v nemocnici apod.) ve státě, do něhož odjíždíte pracovat.

- Pokud ve státě, kde pracujete, přechodně pobýváte, požádejte svoji instituci zdravotního pojištění o vydání Evropského průkazu zdravotního pojištění (EHIC). Pokud během pobytu budete potřebovat věcné dávky, musíte se prokázat tímto průkazem poskytovateli zdravotní péče.

Setrvání v dosavadním systému sociálního zabezpečení

Krátkodobá vyslání (čl.12)

- Pojistné se odvádí v domovské zemi, pokud se neočekává vyslání delší než 24 měsíců (pro zaměstnané a OSVČ)
- Nutné naplnit předpoklady pro „vyslání“
- Je možné zaměstnance vysílat opakovaně?
 - Minimálně dvouměsíční odstup mezi vysláními
 - Nesmí nahradit jiného vyslaného pracovníka
- Pro vyslané zaměstnance z bohatých států do chudých to může vést ke zvýšení nákladů přidělení → **nelze zvolit levnější režim pro krátkodobá přidělení**

Evropská unie

Otázky našich klientů

- **Byl jsem pojištěný pět let v České republice. Nyní uzavřu pracovní smlouvu v Německu. Německá společnost mě obratem vyšle do České republiky na manažerskou pozici. Jaké budu platit pojištění?**
- **Mám naplánováno vyslání na Slovensko na 3 roky. Mohu požádat o vyslání na 24 měsíců?**



Setrvání v dosavadním systému sociálního zabezpečení Zaměstnanci pracující ve více státech (čl. 13)

Základní pravidla

- Vykonává-li zaměstnanec podstatnou část své činnosti ve státě bydliště, podléhá právním předpisům státu **bydliště**
- **Není-li podmínka splněna:**
 - a) **Má-li pouze jednoho zaměstnavatele** → podléhá právním předpisům státu sídla zaměstnavatele
 - b) **Má-li dva nebo více zaměstnavatelů ve dvou různých členských státech,**
z nichž jedním je stát bydliště → stát, v němž není bydliště zaměstnance
 - c) **Má-li dva nebo více zaměstnavatelů,** z nichž alespoň dva mají sídlo nebo místo podnikání v různých členských státech jiných, než je stát bydliště, pak zaměstnanec podléhá předpisům státu bydliště

Setrvání v dosavadním systému sociálního zabezpečení Zaměstnanci pracující ve více státech (čl. 13)

- Podstatný výkon činnosti
 - Bere se v potaz rozsah práce a výše odměny
 - Méně jak 25% není podstatný výkon činnosti
- Určení bydliště zahrnuje mj. níže uvedená kritéria
 - Délka a souvislost přítomnosti ve členském státě EU
 - Charakteristika prováděné práce, jako například umístění, stálost, doba trvání
 - Rodinný stav a rodinné závazky
 - Výkon nepracovních aktivit
 - Trvalé bydliště
 - Daňové rezidenství

Zaměstnanci pracující ve více státech

Příklad 1

Stát A



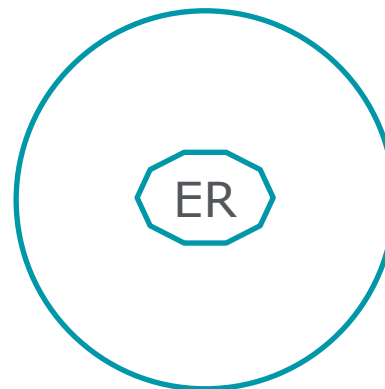
15%

Stát B



15%

Stát C



70%

Správná odpověď: Stát A

Zaměstnanci pracující ve více státech

Příklad 2

Stát A



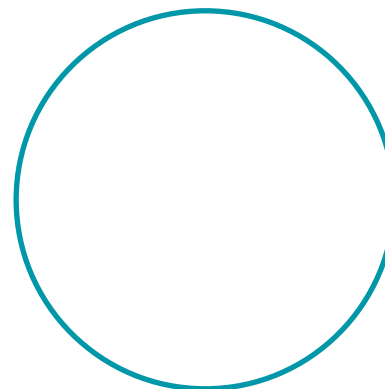
15%

Stát B



15%

Stát C



70%

Správná odpověď: Stát B

Zaměstnanci pracující ve více státech

Příklad 3

Stát A



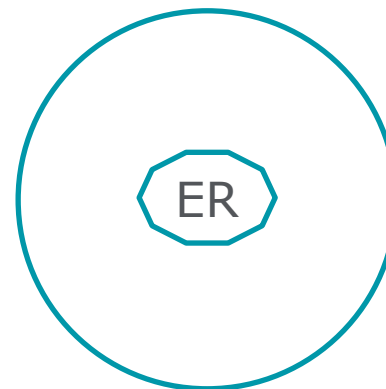
15%

Stát B



15%

Stát C



70%

Správná odpověď: Stát A

Zaměstnanci pracující ve více státech

Příklad 4

Stát A



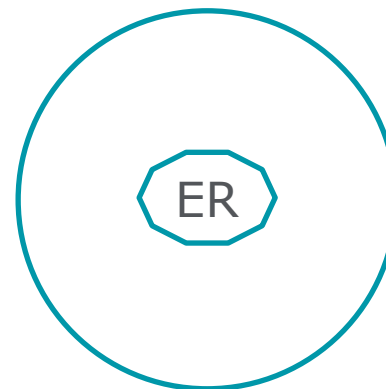
0%

Stát B



25%

Stát C



75%

Správná odpověď: Stát A

Zaměstnanci pracující ve více státech

Příklad 5

Stát A



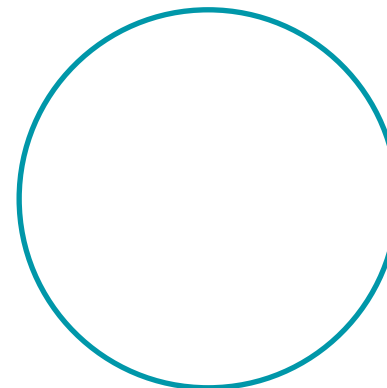
25%

Stát B



25%

Stát C



50%

Správná odpověď: Stát A

Setrvání v dosavadním systému sociálního zabezpečení

Výjimka (čl. 16)

- Vyslání přesahující 24 měsíců
- Jiné pracovní pobyty v zahraničí mimo vyslání
- Ve výjimečných případech mohou příslušné správní orgány obou států sjednat příslušnost k systému sociálního zabezpečení „domácího“ státu
- Maximální setrvání na základě výjimky v domovském státě je většinou 5 let
- Důvody pro udělení výjimky

Setrvání v dosavadním systému sociálního zabezpečení

A co když k souhlasu nedojde a určí se pro odvod pojistného nakonec jiný systém, než kam bylo pojistné v provizorním stavu odváděno?

- Nově příslušná instituce vypočte výši odvodů za provizorní období
- Původně příslušná instituce převede odvedené pojistné
- Případné nadměrné odvedené pojistné bude vráceno
- Případný doplatek by neměl být sankcionován



Evropská unie

Otázky našich klientů

Jednatel české společnosti je zároveň jednatelem společnosti v Německu. Bydliště má v Německu (žije zde jeho rodina). Od obou společností pobírá jednatel odměnu.

- Do kterého systému bude hrazeno pojistné?
- Jaké povinnosti má německá společnost?
- Jaké povinnosti má česká společnost?
- Jaké dopady má činnost v Německu na zaměstnance?



Setrvání v dosavadním systému sociálního zabezpečení

Formulář A1 (dříve E101)

- Formulář A1 prokazující příslušnost k určitému systému sociálního zabezpečení
- A1 je souhrnný dokument pro všechny výše uvedená základní pravidla
- Po obdržení je nutné jej zkontrolovat, případné chyby mohou způsobit jeho neplatnost
- Pozor na časové omezení formuláře

2.1 Členský stát CZ

2.2 Počáteční datum 01.01.2012

2.3 Datum ukončení 31.12.2014

2.4 Osvědčení je použitelné po dobu činnosti.

2.5 Určení je prozatímní.

2.6 Nařízení č. 1408/71 zůstává použitelné na základě čl. 87 odst. 8 nařízení č. 883/2004.

Setrvání v dosavadním systému sociálního zabezpečení

Administrativní proces

- Příslušný systém určí „domovská“ instituce (čl. 12 a 16)
- Příslušný systém určí instituce státu rezidentství (čl. 13)
- Ostatní dotčené státy mají 2 měsíce na rozpor tohoto určení
- Žádná reakce = souhlas
- České úřady nebudou zpětně zkoumat, zda podmínky podstatného výkonu činnosti byly splněny
- Rozhodné pro české úřady budou údaje uvedené v žádosti
- Anticipace skutečností: „díváme se do budoucna s ohledem na minulost“

Setrvání v dosavadním systému sociálního zabezpečení

- Odpovědnost za odvod pojistného do správného systému nese plátce pojistného, tedy zaměstnavatel
- Pokud není A1 k dispozici, odvádí se dle výkonu činnosti zaměstnance
- Nelze počítat se shovívavostí českých / zahraničních správců pojistného
- V případě neudělení souhlasu se setrváním v českém systému je nutné odvádět pojistné do systému příslušného státu dle jeho předpisů



Setrvání v dosavadním systému sociálního zabezpečení

Čl. 16 – výjimka

- Žádost se podává u místně příslušné OSSZ / PSSZ / MSSZ
- Žádost je předána ČSSZ pro Prahu 5
- ČSSZ pro Prahu 5 žádost zpracuje
 - Žádost může zamítnout
 - Pokud žádost podpoří → pošle smluvní instituci v příslušném státě k jejímu vyjádření
- Po obdržení **kladného stanoviska** zahraniční instituce ČSSZ vystaví formulář A1
- V případě **záporného stanoviska** nebude formulář vystaven
- Prodloužení výjimky nad 5 let pouze ve zvláštních případech

Životní situace našich klientů

Pan Novák je vyslán na 18 měsíců z České republiky do Francie. Zde bude vykonávat činnost pro svého českého zaměstnavatele. Po skončení vyslání ve Francii bude vykonávat podobnou činnost ve Španělsku (de facto „přejede“ z Francie do Španělska). Plánovaná činnost ve Španělsku je 3 roky. Po celou dobu vyslání v obou zemích s ním budou bydlet jeho rodinní příslušníci.

- Jaké povinnosti má zaměstnavatel?
- Jaké povinnosti má zaměstnanec?



Životní situace našich klientů

Pan Ouswati, zaměstnanec španělské společnosti, přijíždí do České republiky, aby pracoval na projektu zavedení nového počítačového systému u české dceřiné společnosti.

- Jaké otázky je nutné si položit?
- Jaké povinnosti má španělská společnost?
- Jaké povinnosti má česká společnost?
- Jaké povinnosti má zaměstnanec?



Životní situace našich klientů

Pan Novák jako manažer pro střední Evropu pracuje pro svého českého zaměstnavatele v České republice přibližně 50 % své pracovní doby. Současně vykonává činnosti v dceřiných společnostech v Polsku (25%) a Rumunsku (25 %). Bydliště má pan Novák v České republice.

- Jaké povinnosti má zaměstnavatel?
- Jaké povinnosti má zaměstnanec?



Dávky ze systému sociálního zabezpečení stručně

- Zdravotní péče
- Rodinné dávky



Dávky ze systému sociálního zabezpečení stručně

Otázky našich klientů – zdravotní péče

Platím pojistné v České republice. S rodinou odjedu na Slovensko na dva roky. Požádal jsem o vystavení formuláře A1.

- Ve které zemi mám nárok na plnou zdravotní péči?
- Mám nárok na plnou zdravotní péči v České republice i na Slovensku?
- Ve které zemi mají nárok na plnou zdravotní péči manželka v domácnosti a děti?



Dávky ze systému sociálního zabezpečení stručně

Otázky našich klientů – nárok na starobní důchod

Pracoval jsem pět let v Německu, kde jsem platil také pojistné. Jak se zohlední těchto pět let při výpočtu českého důchodu?

- Plný důchod vs. dílčí důchod ze států, kde byla doba pojištění déle než 1 rok
- Teoretická výše důchodu
- Žádost ve státě bydliště, resp. posledního pojištění
- Žádaná instituce komunikuje s ostatními státy
- Zaplacené příspěvky nejde přesouvat mezi státy ani vyplácet zpět osobě, která je zaplatila
- Výše důchodu je počítána na základě právních předpisů konkrétního státu, který dávku vyplácí



Brexit

Dohoda o obchodu a spolupráci - Protokol o koordinaci sociálního zabezpečení

- „staré“ situace - mohou být kryty Dohodou o vystoupení Spojeného království z EU, pravidla EU o koordinaci sociálního zabezpečení
- „nové“ situace týkajících se pohybu osob mezi Spojeným královstvím a EU od 1. ledna 2021 – Protokol o koordinaci sociálního zabezpečení - ošetřeny většinou stejně jako „staré“ situace, ale např:
 - chybí doložka o mimořádných okolnostech (článek 16 ve stávajících pravidlech EU o koordinaci sociálního zabezpečení). **To znamená, že pro vyslání přesahující dva roky není osvědčení o pojistném krytí domovské země k dispozici.**

Mezinárodní smlouvy o sociálním zabezpečení

Bezesmluvní státy

Smluvní státy

Přehled bilaterálních smluv

- Albánie
 - Austrálie
 - Bělorusko
 - Bosna a Hercegovina
 - Černá Hora

 - Chile
 - Indie

 - Izrael
 - Japonsko
 - Jižní Korea
 - Kanada
- Makedonie
 - Moldavsko

 - Québec
 - Srbsko
 - Sýrie
 - Rusko
 - Turecko
 - Tunisko
 - Ukrajina
 - USA
 - Švýcarsko

Smluvní státy

Smlouvy dle principu určení nároku na dávky

- Smlouvy nemusí zahrnovat všechny podsystémy sociálního zabezpečení
 - Např. Stát může být považován za smluvní pro oblast důchodového pojištění, nesmluvní pro oblast zdravotního pojištění
 - Principy rovného zacházení
 - Princip jediného pojištění
 - Princip sčítání dob pojištění
 - Princip výplaty dávek do druhého smluvního státu
- Nutné věnovat pozornost osobnímu rozsahu mezinárodní smlouvy

Smluvní státy

Struktura mezinárodních smluv o sociálním zabezpečení

- Základní pravidlo výkonu činnosti
- Vyslání
- Výjimka z pravidla výkonu činnosti

Vždy posoudit osobní a věcný rozsah smlouvy



Smluvní státy – vyslání

Vyslání

- Základní pravidlo: **účast na pojištění ve státě fyzického výkonu činnosti**
 - Všechny smlouvy umožňují setrvání v domovském státě po určitou dobu (12 – 60 měsíců v závislosti na státě)
 - **Chile** pokud očekávané vyslání nepřesáhne 2 roky
 - **Japonsko** očekávané trvání nepřesáhne 5 let
 - **Jižní Korea** prvních 60 měsíců
 - **Kanada** pokud vyslání nepřesahuje 60 měsíců
 - **USA** 5 let
- POZOR: definice vyslání v jednotlivých smlouvách

Smluvní státy – vyslání

Vyslání z České republiky do smluvního státu

- Základní pravidlo: **vždy posoudit osobní a věcný rozsah smlouvy o soc. zab.**
- **Administrativní postup**
 - Zaměstnavatel a zaměstnanec vyplní společnou žádost o setrvání v českém systému sociálního zabezpečení
 - Odeslání žádosti s požadovanými přílohami příslušné OSSZ
 - Bude-li žádosti vyhověno, vystaví ČSSZ na základě příslušného ustanovení mezinárodní smlouvy osvědčení

 - Postup v případě platnosti českých právních předpisů
 - Postup v případě platnosti zahraničních právních předpisů

Bezesmluvní státy

Činnost v České republice – lokální pracovní smlouva

- **Činnost občana z bezesmluvního státu pro českého zaměstnavatele**
 - Základní pravidlo: postupuje se pouze dle lokální legislativy
 - **Životní situace**
 - Česká společnost zaměstná občana Vietnamu. Pracovní smlouva je uzavřena dle českých právních předpisů
 - **Jaké povinnosti má česká společnost?**
 - **Jaké povinnosti má zaměstnanec?**

Bezesmluvní státy

Činnost v České republice – poskytování služeb

- **Činnost zaměstnance zaměstnavatele z bezesmluvního státu u české společnosti**
 - **Důchodové pojištění**
 - Zahraniční zaměstnavatel
 - Zahraniční zaměstnanec
 - Účast na pojištění je dobrovolná
 - **Nemocenské pojištění**
 - Účast dobrovolná, pokud se účastní důchodového pojištění
 - **Zdravotní pojištění**
 - Zaměstnanec není účasten zdravotního pojištění (nemá-li v ČR trvalý pobyt)

Bezesmluvní státy

Činnost v České republice – pronájem pracovní síly

- **Činnost zaměstnance zaměstnavatele z bezesmluvního státu u české společnosti**
 - **Důchodové a nemocenské pojištění**
 - Smluvní zaměstnavatel
 - Smluvní zaměstnanec
 - **Účast na pojištění je povinná**
 - **Česká společnost plní povinnosti plátce pojistného**
 - **Zdravotní pojištění**
 - Nejasné výklady

Bezesmluvní státy

Činnost občana České republiky v **bezesmluvním státě**

- Základní pravidlo: **postupuje se dle lokální legislativy**
 - Zaměstnanec se může účastnit obou systémů
- **Důchodové a nemocenské pojištění – účast v České republice, pokud**
 - Místo výkonu práce trvale v cizině, pracovník není povinně účasten důchodového pojištění ve státě výkonu práce a trvalý pobyt v České republice nebo v jiném státě EU
 - Pokud není účast v ČR povinná, lze dobrovolně pojistit
- **Zdravotní pojištění – účast v České republice**
 - Pobývá-li zaměstnanec v zahraničí nepřetržitě šest měsíců a je v zahraničí zdravotně pojištěn, může se zaměstnanec z českého systému zdravotního pojištění odhlásit
 - POZOR: Nutné dodržet administrativní postupy a lhůty

Dávky ze systému sociálního zabezpečení stručně

Otázky našich klientů – nárok na starobní důchod

Pracoval jsem pět let v Brazílii, kde jsem platil také pojistné. Jak se zohlední těchto pět let při výpočtu českého důchodu?

- Zaměstnanec požádá o důchod v České republice
- Výše důchodu a nárok na důchod se posoudí pouze podle českých právních předpisů
- Přihlíží se pouze k dobám získaným v České republice
- K době pojištění v Brazílii se nepřihlíží

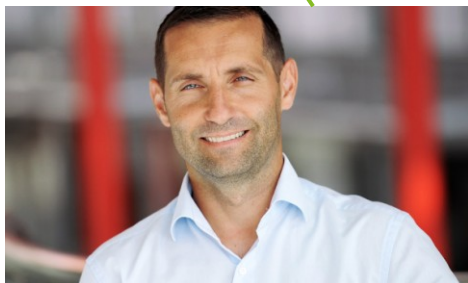


Kontakty

Pavel Šnobl

Tel: +420 733 611 623

psnobl@deloittece.com



Veronika Růžičková

Tel: +420 246 042 875

vruzickova@deloittece.com





Deloitte označuje jednu či více společností Deloitte Touche Tohmatsu Limited („DTTL“), globální síť jejích členských firem a jejich spřízněných subjektů. Společnost DTTL (rovněž označovaná jako „Deloitte Global“) a každá z jejích členských firem představuje samostatný a nezávislý právní subjekt. Společnost DTTL služby klientům neposkytuje. Více informací je uvedeno na adrese www.deloitte.com/about.

Společnost Deloitte je předním globálním poskytovatelem služeb v oblasti auditu a assurance, podnikového poradenství, finančního poradenství, poradenství v oblasti rizik a daní a souvisejících služeb. Naše síť členských firem ve více než 150 zemích a teritoriích poskytuje služby čtyřem z pěti společností figurujících v žebříčku Fortune Global 500®. Chcete-li se dozvědět více o způsobu, jakým zhruba 264 000 odborníků dělá to, co má pro klienty smysl, navštivte www.deloitte.com.

Tato publikace obsahuje pouze obecné informace a společnost Deloitte Touche Tohmatsu Limited ani žádná z jejích členských firem či jejich spřízněných podniků (souhrnně „síť společností Deloitte“) jejím prostřednictvím neposkytuje odborné rady a služby. Přijetí jakéhokoliv rozhodnutí či jednání, které může mít dopad na Vaše finance či podnik, byste měli konzultovat s kvalifikovaným odborným poradcem. Žádný subjekt v rámci sítě společností Deloitte nenes odpovědnost za ztráty vzniklé jakýmkoli osobám v důsledku použití této komunikace.

© 2019 Pro více informací kontaktujte Deloitte Česká republika.